




# MVJ

Muzeum  
Vysočiny  
Jihlava

14. ročník  
čtvrtletníku  
Muzea  
Vysočiny  
Jihlava



# Museum Factum

KDO NOS MŮJ POHLADÍ  
CELÝ ROK PAK SVŮJ  
NA POKLADY

03  
24

**Národní geopark Vysočina a jeho spolupráce s muzeem**

Národní geopark Vysočina je už od svého vzniku spravován Mikroregionem Telčsko...  
podrobnosti na straně 20

# Museum Factum 3/2024

Třetí letošní číslo *Museum Factum* obsahuje 28 příspěvků od 14 autorů.

V rubrice *Zveme vás* najdete sedm příspěvků, jedná se o pozvánky na výstavy, přednášky a edukační programy v Jihlavě a v našich pobočkách v Telči a Třebíči.

Rubrika *Udělalí jsme* je opět bohatá, protože obsahuje deset příspěvků. Najdete zde informace o tom, jak probíhalo léto v telčské pobočce, Jihlavě či archeologické léto na Vysočině, o příměstském přírodovědném táboře a přírodovědných přednáškách realizovaných v terénu. Najdete zde také informaci o novém čísle *Vlastivědného sborníku Vysočiny* i vzpomínku na letošní akci Jazz na Roštejně a také ohlédnutí za letošním astronomickým táborem.

edi  
tori  
al

V rubrice *Představujeme* je tentokrát pouze jediný příspěvek o přírůstcích v naší muzejní knihovně.

Rubrika *Bádáme* obsahuje pět zajímavých příspěvků. Dva jsou archeologické, a to o ukončení archeologického výzkumu Martinického náměstí v Třebíči a o spojení archeologie a občanské vědy. Třetí příspěvek je z oblasti astronomické, čtvrtý se týká telčského geoparku a poslední z nich je zoologický.

Rubrika *Různé* nabídne tři přírodovědné příspěvky, a to o rostlinách, houbách a sršni asijské.

Pavel Bezděčka



## Edukační programy v Telči

Telčské muzeum připravilo nové edukační programy, které budou nabídnuté školám a školkám. Vzhledem k dlouhodobé výstavě vznikl i stejnojmenný edukační program *Křehká krása rašelinišť*. Úkolem je žákům a studentům přiblížit rozmanitost mokřad v blízkém okolí Telče. V pěti místnostech představíme místní geologické poměry, vznik rašelinišť, zvětšené modely pylových zrn, těžbu rašeliny, fosilní nálezy, použití rašeliny ve vědě a výzkumu a ve dvou místnostech se doslova přenesou na rašeliniště, kde se všem zhoupne půda pod nohama. Program je již navštěvovaný a ohlasy dětí a pedagogického dozoru jsou pozitivní.

Dalším edukačním programem je *Společenský život hmyzu* k právě probíhající výstavě, která umožňuje nahlédnout do úžasného světa miniaturních, ale o to zajímavějších tvorů – do světa hmyzu. U hmyzu můžeme pozorovat celou škálu sociálního chování, od primitivních forem až po vytváření vysoce organizovaných a strukturovaných společenství. Součástí výstavy jsou i insektária s živým hmyzem. Malí návštěvníci se mohou doslova do těla hmyzích tvorů i vtělit v podobě obléknutých kostýmů. Jedná se o komentovanou prohlídku s následným vyplněním pracovního listu.

Od října bude nabízen program *Jan Žižka a husitství* vytvořený tematicky k výročí 600 let od úmrtí Jana Žižky. Program představí život a dobu Jana Žižky z Trocnova, jeho život v kontextu husitské-

ho hnutí, a to od doby mistra Jana Husa až po vyhlášení basilejských kompaktát v Jihlavě. Představeny budou klíčové momenty v životě, důležité bitvy husitských válek, zbraně, bojová technika i strategie, díky které vyhrál nejednu bitvu.

Další edukační programy se zatím rodí v mé hlavě. Láká mě vytvořit edukační program, kde představím osobnosti Telče. V Telči zanechala stopu zvučná jména jako Otokar Březina, Jan Tiray nebo Karel Jaroslav Maška. Osobnosti působící v Telči se dají rozdělit do několika okruhů, např. umělci v Telči, významné osobnosti z Telče a osobnosti působící v okolí Telče. Z okolí Telče můžeme hovořit o Františku Mořici Náglovi, rodině Florianů a především o Františku Vladimíru Foitovi, kterému je v muzeu věnovaná dlouhodobá výstava. Expozice popisuje jeho dvě cesty do Afriky a nabízí zhlédnout jeho sochařské práce a různý africký etnografický materiál, který na svých cestách sbíral. Jeho život si zasluhuje samostatný edukační program. Jeho cesty po Africe jsou obdivuhodné a jeho práce sochaře je nezaměnitelná. Těším se, až programy představím malým návštěvníkům muzea.

Text a foto Lenka Brychtová



# Kouzlo dřeva a drátu



V nynějším vstupním prostoru jihlavského muzea (v bývalém velkém výstavním sálu) je od 8. srpna k vidění výstava spojující dvě řemesla – drátování a řezbařinu. Představuje se zde tvorba drátenice Věry Studené z Kuklíku a řezbáře Františka Bílka ze Skleného nad Oslavou.

Věra Studená je původním povoláním zdravotní sestra. Co se týká drátenictví, je samoukem.

S drátenictvím se seznámila díky odborné literatuře a sama si postupně osvojila veškeré techniky. Od mládí se věnovala mnoha ručním pracím, jejichž principy dnes využívá i v drátenickém řemesle, kterému se věnuje od roku 2004. Tvoří výrobky převážně uměleckého rázu.

Vedle drátovaných kraslic, šperků, figurálních artefaktů či klobouků vytváří i oplety kameninových a skleněných nádob. Je aktivní lektorkou a propagátorkou drátenictví nejen v České republice.

Pravidelně se účastní nejrůznějších řemeslných akcí a jarmarků. Do roku 2018 byla členkou Cechu česko-moravských uměleckých dráteníků, kde jí byl udělen mistrovský titul. V roce 2021 získala také titul *Mistr rukodělné výroby Kraje Vysočina*. Úzce spolupracuje se spolkem Dráteníků a také s jihlavským muzeem, kde se pod jejím vedením uskutečnila řada drátenických kurzů.

František Bílek se narodil v Kněžicích a v 15 letech odešel do Žďáru nad Sázavou. Ve Žďasu se vyučil dřevomodelářem a tomuto podniku zůstal věrný po celý svůj pracovní život. Ve volném čase na své chalupě ve Skleném nad Oslavou, kde nyní i žije, se ve své dílničce dlouhodobě věnoval vyrábění ze dřeva. Postupně však jeho volno začaly zaplňovat řezbářské pokusy, které realizoval. Jako samouk se stále učil i při samotné výrobě. Jak čas plynul, získával v řezbařině stále více a více zkušeností. Dá se říci, že se tomuto koníčku plně věnuje až nyní v důchodovém věku. Velmi ho baví a naplňuje. A z jeho tvorby to určitě poznáte.

Společnou výstavu Věry Studené a Františka Bílka můžete navštívit až do 24. listopadu.

Text a foto Dana Oberreiterová



zve  
me  
vás

## Život je sen

Na podzimní měsíce připravujeme v muzeu, v prostoru muzejních arkád, kolektivní výstavu členů Spolku výtvarných umělců Vysočiny s názvem *Život je sen*. Jedná se o tematickou výstavu, pro kterou umělci v tomto roce vytvořili svá nová díla. Mottem výstavy je citát barokního španělského umělce Pedra Calderóna de la Barca: „*Co je život? – Přelud, klam. Co je život? Poblouznění, smyšlenka, stín, to, co není. Vše velké je malé jen. Dnes už vím: život je sen a také sny jsou jen snění!*“

Pokud si nemůžete vzpomenout, kdo je ten Calderón, tak tedy plným jménem Pedro Calderón de la Barca Henao y Riaño (17. ledna 1600 – 25. května 1681) byl vrcholným představitelem závěrečného barokního období, tzv. španělského zlatého věku. Napsal přes dvě stě her, většinou komedií, dále mezihry a ná-

boženské jednoaktovky. Je pokládán za jednoho ze zakladatelů španělského hudebního divadla. V roce 1657 byla uvedena jeho první zarzuela *Mořský záliv*, jednoaktovka se zpěvem a hudbou Juana de Hidalgo. K jeho vrcholným dílům patří filozoficky pojatá hra *Život je sen* (*La vida es un sueño*, 1635), v níž je řešen problém předurčení a svobodné vůle.

Svá díla na výstavě představí 16 členů SVUV a zastoupeny budou sochy, plastiky, obrazy, grafiky a fotografie. Přípravovaná výstava nebude velká, ale bude pestrá a věřím, že návštěvníky potěší a zaujme. Vernisáž výstavy se uskuteční v úterý 8. října v 17 hodin, výstava bude přístupná až do neděle 1. prosince 2024.

Pavel Bezděčka

zve  
me  
vás

## Čaj o páté se Smetanou 2

Nejbližší a letos poslední *Čaj o páté* připravujeme na pondělí 4. listopadu v 17 hodin. Čeká nás ještě jedno připomenutí 200. výročí narození hudebního génia Bedřicha Smetany, tématu, kterého se pro muzeum ujal v dubnu letošního roku Mgr. Geist. Tentokrát nabídneme pohled na Smetanu více jako na člověka – muže, i když o jeho hudbě bude samozřejmě také řeč a nebude chybět ani v reprodukováných ukázkách. Podvečerem vás provedu já.

Sylva Pospíchalová



# Malý ateliér – připomínka

Již třetím rokem běží tato výtvarná soutěž pro děti, v níž jde o dvourozměrné výtvarné práce, tedy o kresbu, grafiku a malbu. Soutěžit mohou děti z ČR i ze zahraničí ve třech věkových kategoriích: děti do 6, 6–10 a 10–14 let. Každý soutěžící může do soutěže přihlásit jen jedno dílo.

zve  
me  
vás

A jak to probíhá? Každý rok v únoru vyhlásíme téma pro daný rok a uzávěrka příjmu prací bude až na konci roku (31. prosince). Následně v lednu provede sedmičlenná odborná porota zhodnocení prací a vybere v každé věkové kategorii tři nejlepší práce. Počátkem února bude v Muzeu Vysočiny Jihlava instalována výstava nejlepších a nejzajímavějších prací za předchozí rok, otevřena bude do konce března. Na slavnostní vernisáži této výstavy budou vyhlášeny výsledky soutěže, budou předány ceny a diplomy vítězům a bude vyhlášeno nové téma. Kurátorem soutěže a výstavy je Pavel Bezděčka, zaměstnanec Muzea Vysočiny

Jihlava. Případné dotazy pište na adresu [soutez@mvji.cz](mailto:soutez@mvji.cz) nebo volejte na 724 285 355.

## Téma pro rok 2024: JÁ A MOJE RODINA

V předchozích ročnících jsme se věnovali fauně – motýlům a domácím mazlíčkům. V roce 2024 se pustíme do figurální a portrétní kresby a malby, od autportrétů až po skupinové kresby a malby celé rodiny. Sourozence, rodiče či prarodiče, tety, strýce, prostě celou rodinu dobře znáte, a tak je nakreslete či namalujte co nejuvěrněji, ale ani fantazii se meze nekladou. Pokud se tedy vaše děti chtějí zúčastnit, přineste jejich díla do muzea nebo je zašlete poštou na adresu muzea. A nezapomeňte vyplnit ke každému dílu přihlašovací formulář. Vše najdete na webu muzea zde: [mvji.cz/stranky/maly-atelier](http://mvji.cz/stranky/maly-atelier)

*Pavel Bezděčka*

# Nabídka edukací ve školním roce 2024/25

Propagačně-programové oddělení muzea pro školní rok 2024/25 připravilo novou formu prezentace a nabídky školních edukačních programů. Nově je na muzejním webu dostupný on-line katalog, který zájemcům o edukaci umožňuje filtrovat v nabízených programech jak podle typu škol, tak podle programového obsahu edukací.

Vedle dlouhodobě již osvědčených přírodovědných programů věnujících se hlavním biotopům Českomoravské vrchoviny jsou v nabídce pro školní rok 2024/25 hned dva nové seriály edukačních programů.

Trilogie *Věhlas stříbrné Jihlavy* sleduje historii Jihlavy od okamžiku objevu místních stříbrných rud až do doby rozmachu jihlavského soukenictví. První program z cyklu se věnuje zejména dolování, při druhém programu pak žáci a studenti nahlédnou do jednoho dne ve středověké Jihlavě (tj. seznámí se s dobovým oblékáním, stravováním, hrami, zákony, zvyky atd.) a v závěrečném programu z cyklu se pak v modernizované cechovní místnosti seznámí s místními cechy, zejména pak soukeníky. Při programech jsou využívány četné repliky a dobové ukázky. Silný důraz také klademe na vtahování žáků a studentů do děje programu tím, že plní různé úkoly a také si na vlastní kůži zkouší nejrůznější postupy.

Druhá trilogie s názvem *Pokroky vzdělanosti* představuje na sebe navazující rukodělné dílny, které se věnují papírnictví, kaligrafii a metodám tisku. V rámci prvního bloku si žáci a studenti vlastnoručně vyrábějí papír, ve druhém díle se seznamují s některými kaligrafickými metodami, gotickým písmem, iluminacemi a bordurami a v závěrečném bloku pak za využití metod linorytu a tisku z výšky vyrábějí a tisknou vlastní grafiky.

Aktuální nabídku dále doplňují i sezónní programy věnované např. Dušičkám, Adventu, 17. listopadu nebo třeba Velikonocům či 1. máji. Samozřejmou součástí nabídky je pak již i celá řada tradičních přírodovědných přednášek, cyklus přednášek věnovaných historii Jihlavy, astronomické programy a další programy realizované odbornými muzejními zaměstnanci.

V průběhu roku budou některé programy v upravených verzích nabízeny také jako programy pro širokou veřejnost.

Závěrem, avšak v neposlední řadě, je třeba poděkovat všem odborným a technickým zaměstnancům MVJ za významnou odbornou či technickou pomoc při přípravě programů a také za notnou dávku trpělivosti.

*Text Alexandra Štěrbová, foto Miloš Podářil*





## Noc vědců

**zve  
me  
vás**

Stejně jako v minulosti i v tomto roce se Muzeum Vysočiny Jihlava zapojuje do akce *Noc vědců*. Cílem tohoto unikátního mezinárodního projektu je přiblížit široké veřejnosti poutavou formou současnou vědu a její aktuální otázky. Letošní, již 19. ročník *Noci vědců* se konal 27. září. Jeho hlavní téma, *Proměna*, bylo inspirováno dílem Franze Kafky, od jehož úmrtí uplynulo v tomto roce sto let. Pestrý program pro děti i dospělé, jenž má za úkol představit vědu zábavným a hravým způsobem, nabídla univerzity, hvězdárny a planetária, muzea, interaktivní vědecká centra či ústavy Akademie věd ČR, ale i Česká centra, Eurocentra nebo knihovny, gymnázia nebo základní školy ve 49 městech České republiky.

I tentokrát byla česká *Noc vědců* součástí *European Researchers' Night*, celoevropské akce podporované Evropskou unií s cílem propojit vědu a společnost a zvýšit zájem mladých lidí o vědu. Evropská noc vědců se koná ve 23 zemích a ta česká patří co do rozsahu k nejvýznamnějším.

Muzeum Vysočiny Jihlava letos připravilo *Noc vědců* jak v Jihlavě, tak na svých pobočkách v Třešti a Telči. Návštěvníci se mohli podívat na podvečerní a večerní přednášky, výstavy, filmy, dílny, edukační programy, besedy nebo komentované prohlídky. Vstup na všechny akce byl volný.

*Klára Bezděčková*

## Photographia Natura – připomínka

Letos se uskuteční již 21. ročník fotografické soutěže *Photographia Natura 2024*.

Tématem dvacátého prvního ročníku jsou ABSTRAKCE (barvy, tvary a struktury).

Příroda je nejen krásná, úchvatná, důležitá a nenahraditelná, ale je to i bohatý zdroj myšlenek, vzorů a motivů. V uplynulých dvaceti ročnících jsme se věnovali konkrétním jevům: krajinám, cestám, zvířátkům a rostlinám, stromům i houbám, životu ve vodě, ale i kamenům a krystalům. Zkusme nyní trochu vybočit a podívat se na přírodu očima výtvarníků, a to rovnou očima tvůrců abstraktního umění. Vždyť nespočet barev, tvarů a struktur, od makrodetailů na listech, houbách a tělech hmyzu až po stěny skal

či vodní hladinu, přináší nekonečné množství motivů a podnětů. Stačí procházet přírodou s očima otevřenými, všimnout si detailů a zapojit abstraktní myšlení, odhlédnout tedy od typických znaků a vlastností pozorovaných objektů, a naopak jiné vyzvednout a povýšit na ty nejvíce důležité a podstatné.

A nezapomeňte, že je to soutěž fotografická, do soutěže tedy nebereme žádné kresby, malby ani brutálně upravené fotografie. Uzávěrka soutěže je 11. listopadu.

Kontakt pro dotazy – tel.: 567 573 894, e-mail: [soutez@mvji.cz](mailto:soutez@mvji.cz)

*Pavel Bezděčka, kurátor fotosoutěže*

# Čaj o páté s mužem z bonbónu

V pondělí 9. září 2024 proběhl další pořad z cyklu „Čajů“, tentokrát s mužem z bonbónu (a každý posluchač ten bonbón taky dostal). O Wolfgangu A. Mozartovi a také o ženách v jeho okolí zasvěceně hovořila paní Kateřina z Roštejna – PhDr. K. Rozinková, kastelánka a také přednášející v cyklu Muzejní akademie. I tentokrát se jí podařilo vzbudit pozornost svým přirozeným svižným výkladem plným zajímavostí a výborně zvolenými obrazy a ukázkami hudby. Z přítomných 41 posluchačů nadchla i ty, kteří ji slyšeli poprvé, a dokonce tak, že se okamžitě hlásili do jejího kursu MA – jenže ouha – dávno byl přeplněný! Zato jedna paní hrdě hlásila: „My už na Rozinku chodíme dva roky!“ A tak možná i vlivem toho došlo v krátké době k pozitivnímu rozhodnutí, že

kurs *Slavné obrazy čtyř staletí*, který vede právě Dr. Rozinková, byl zdvojen. Je to velká radost pro zájemce, ale zároveň docela náročný úkol pro lektorku, která bude přednášet stejné téma v jeden den dvakrát po sobě. Snad ji tedy takový záprah nezničí. Pokud jde o hudební podvečery, rozhodně to nebylo její poslední vystoupení. Máme totiž slíbené ještě další pecky nejen o Mozartovi. Všichni se těšíme!

Sylva Pospíchalová



# Na návštěvě pod Janštejnem

Letos v červenci se na náš muzejní myrmekologický tým (ve složení Klára Bezděčková a Pavel Bezděčka) obrátilo vedení oddílu Vlčata/Javoříce, z. s., s dotazem, zda bychom přijeli za účastníky letního tábora pod Janštejnem a řekli jim něco o mravencích. Rádi jsme pozvání přijali, vidina besedy v divoké přírodě byla lákavá. Hlavním táborovým tématem byl *Egypt*, a tak jsme slíbili, že si připravíme i něco o mravencích severní Afriky a také o mravenci faraónovi (*Monomorium pharaonis*).

Tábořiště jsme oproti očekávání našli hladce. Jakmile jsme vystoupili z auta, zastavila nás hlídka a zapsala nás do knihy návštěv. Vzápětí se objevila tři další Vlčata a odvedla nás do hlavního týpí, kam už přicházeli i ostatní. Uvelebili jsme se na zemi a začali si povídat o mravencích. Pak jsme vytáhli terénní „slajdy“, tj. vytištěné a zalaminované snímky powerpointové prezentace, které máme pro podobné případy připravené, rozkládali je na trávu a hovořili k jednotlivým tématům. Táborníci soustředěně poslouchali, občas se na něco zeptali nebo sami něco přidali do diskuze, se zájmem, jasně, k věci. Byli jsme překvapeni, kolik toho o mravencích vědí.

Když bylo teorii učiněno zadost, vydali jsme se na procházku po okolí. Vlčata měla dokonalý přehled o tom, kde je kupa lesních mravenců, kde starý kmen, obydlený obrovskými dřevobytnými mravenci a kde jsou hlinité kopečky obývané menšími druhy lučnických mravenců. Znalosti, zvědavost a zapálenost táborníků nás nepřestávaly udivovat. Půjčili jsme jim entomologické lupy a ukázali, jak se používají. V hloučcích to vrhlo nadšením. Ať nám ještě někdo říká něco o zkaženosti dnešní mládeže!

Najednou se z nitra tábora ozvalo volání: „Oběděd!“ a my jsme věděli, že krásné letní dopoledne definitivně končí. Besedníky čekal další program a nás volaly pracovní povinnosti. Vlčata se kupodivu do jídelny nijak nehнала a stále živě debatovala nad mravenci hromádkami a ani nám se nechtělo odjet. Nedalo se ale nic dělat, a tak jsme se alespoň domluvili, že se musíme zase brzy potkat. Třeba u nás v muzeu.

Text Klára Bezděčková, foto Pavel Bezděčka

udě  
lali  
jsme



# Jazz na Roštejně 2024

V sobotu 24. srpna proběhl další ročník tradiční akce *Jazz na Roštejně*, který od roku 2022 nově pořádá zapsaný spolek stejného jména. Stejně jako bylo zvykem v posledních letech, akce se odehrála na předhradí namísto na nádvoří, kde se festival pořádá ve svých počátcích i nejvíce navštěvovaných letech. Podobně jako v předchozích ročnících byla organizace *Jazzu na Roštejně* možná jen díky sponzorům (kterých byla více než desítky) a také partnerství a podpoře zejména Kraje Vysočina, měst Telč a Třešť a samozřejmě Muzea Vysočiny Jihlava. I přes tropické srpnové teploty si nakonec cestu na roštejnské předhradí našlo více než 200 posluchačů jazzové hudby, které nalákala hned šestice interpretů. Odpoledne zahájila kapela *SwingStep* z Telče, trio, které zpočátku svého působení hrálo country swing, později se posunulo k čistému swingu. V repertoáru však mají i šansony. Následovalo vystoupení *Two Towers Hula Jazz*, uskupení vzniklého v srpnu 2012 během *Letní jazzové dílny Karla Velebného* ve Frýdlantu. Po nich vystoupila kytaristka a zpěvačka Kateřina Syrná, která sama sebe popisuje jako v první řadě maminku dvou dětí, vášnivou zahradnici, inženýrku geodzie a kartografie a taky muzikantku, milovnici jazzu, latinu a jazzových akordů. Na Roštejně vystoupila za doprovodu kapely *Tonda Vidlák Quartet*. Znovu potom po několika letech vystoupil *JazzJoint*, volné sdružení ortodoxních zastánců skupinového jazzu, kterým je společná náklonnost ke všem odnožím jazzu, jakož i dalším příbuzným stylům, chuť improvizovat a hlavně radost z hraní. K vrcholům dne patřilo vystoupení Ondřeje Štveráčka, který je posledních deset let považován za nejvýraznějšího českého saxofonistu své generace. Vede vlastní kvarteto i trio, současně je členem *Rozhlasového orchestru Gustava Bromy*. Den plný jazzové hudby byl zakončen představením *Zatrestbandu*, klasicky posazeného swingového orchestru, od kterého nelze očekávat než swing. Tento kmenový orchestr Tančírna Třešť je tu pro všechny, kdo mají rádi tanec, saxofony, trombony, trumpety, no prostě vše, co jde spojit se slovy jazzband, big band, tančírna, gala večer.

Velké poděkování za organizaci akce, která si klade za cíl navázat na slavnou tradici prezentace tohoto hudebního žánru na hradě, patří zejména panu Antonínu Vidlákovi, který jako člen zapsaného spolku skládá dohromady celý program, komunikuje se všemi interprety a většinou sponzorů a partnerů a podílí se i na veškerých fyzických přípravách akce. Za všechno toto a vše, na co jsem zapoměla, ještě jednou velký dík a už se těšíme na příští ročník, který se s velkou pravděpodobností odehraje v sobotu 23. srpna 2025.

Text a foto Kateřina Rozinková

udě  
lali  
jsme



# Archeologické léto na Vysočině

udě  
lali  
jsme

Akci *Archeologické léto* pořádá Archeologický ústav Akademie věd od roku 2021 každým rokem. Cílem akce je odborná prezentace archeologických lokalit přímo v terénu nebo stávajících památek, archeologických výstav a expozic v interiérech. Archeologickému ústavu jde především o přiblížení práce archeologů a také o osvětu při ochraně archeologických lokalit i jednotlivých nálezů. V letošním roce se archeologické oddělení MVJ v rámci *Archeologického léta 2024* podílelo celkem třemi komentovanými prohlídkami archeologických lokalit v Mohelně (25. června) a Rohozné u Jihlavy (28. srpna).

Výsledky archeologických výzkumů pohřebiště ze starší doby železné (8.–5. století př. n. l.) komentoval Aleš Hoch u známé mohyly s kapličkou v trati U Antoníčka na jižním okraji městyse Mohelno v Národní přírodní rezervaci Mohelenská hadcová step (obr. 1). Archeologické výzkumy zde tradičně již několik let provádí Ústav archeologické památkové péče pod vedením Dany Vitulové a Petra Kosa. Odkryvy halštatského pohřebiště lze pochopitelně provádět až za hranicích rezervace, tedy na okolních polích, které jsou zemědělsky využívány. Zde bylo zatím odhaleno celkem 11 pohřbů, tři kostrové hroby a až osm pohřbů žárových. Hrobové komory byly zahlubovány do terénu nebo postaveny na povrchu, kde nositelé horákovské kultury vytvářeli menší rakve ze dřeva nebo z kamene. Nad hroby se vršily mohyly, které země-



Obr. 1: Mohelno – Mohelenská hadcová step.



Obr. 2: Mohelno – Galerie Stodola.



Obr. 4: Rohozná u Jihlavy – tzv. švédské šance.



Obr. 3: Vodní nádrž Mohelno – lokalita Plevovce.



dělci z větší části v průběhu uplynulých 2500 let rozorali. V dnešní době jsou zachytitelné už jen kamenné věnce či zahloubené žlaby, které původně hliněné mohyly vyznačovaly.

Na terénní komentovanou prohlídku navazovala prohlídka archeologické expozice v centru Mohelna v tzv. Galerii Stodola (Mohelno č. 86). V expozici si zájemci prohlédli movité archeologické nálezy z období paleolitu až po novověk, které pocházejí přímo z Mohelna nebo z Mohelenska (obr. 2). Nejstarší nálezy kamenných nástrojů se datují do období středního paleolitu až do zhruba 40 000 let před současností a byly získány povrchovými sběry v trati Na Boleniskách. Další výzkumy paleolitických a neolitických sídlišť na Mohelensku provádí Archeologický ústav AV ČR pod vedením Petra Škrdly a Jaroslava Bártíka na lokalitě Plevovce u vodní nádrže Mohelno (obr. 3). V expozici jsou prezentovány věrné kopie tzv. kamenné industrie pořízené pomocí 3D tiskárny. Také z již zmíněné lokality U Antonička jsou vystaveny nálezy keramických nádob a železných spon, které byly objeveny již před sto lety (zapůjčilo Muzeum Vysočiny Třebíč). Další artefakty pocházejí od místních badatelů nebo ze sbírek Muzea Vysočiny Jihlava.

Bastionovou redutu z období třicetileté války na katastru obce Rohozná u Jihlavy představila koncem srpna badatelská dvojice Petr Hejhal a Aleš Hoch (obr. 4). A právě Petr Hejhal působící dnes na Univerzitě v Hradci Králové vedl v roce 2008 archeologický výzkum části zemního opevnění, jež bylo necitlivě narušeno pravděpodobně malými motorovými vozidly nebo jinou technikou. Na lokalitě byl tehdy proveden řez valem, magnetometrické měření a detektorová prospekce. Podle výzkumů, historických map a písemných pramenů lze opevnění charakterizovat jako redutu obdélného půdorysu s bastiony v rozích. Po vyhodnocení všech dostupných informací o lokalitě se pak Petr Hejhal přiklání k interpretaci vzniku opevnění do období třicetileté války. Reduta byla pravděpodobně zbudována a udržována rakouskou císařskou armádou v období od března 1645 do zimy 1647 v reakci na aktivitu švédské posádky v Jihlavě. Za úkol měla střežit komunikaci spojující Jihlavu s Pelhřimovem, podél níž Švédové prováděli výpady z okupované Jihlavy.

Text a foto David Zimola

## Tam v Opičích horách

Poslední prázdninový víkend bývá nabitý kulturními akcemi, jako bychom odcházející léto chtěli držet a nepustit a člověk neví, kam dřív skočit. My jsme ale letos měli jasno. Oslovili nás totiž organizátoři festivalu *Opičení* ve Vysoké u Havlíčkova Brodu s otázkou, jestli bychom jim mohli udělat přednášku o mravencích. Rádi jsme souhlasili, na festivalu tohoto typu jsme nikdy nepřednášeli, a nejen že jsme si pozvání velmi vážili, ale pociťovali jsme je i jako výzvu.

Rodinný festival, jehož jméno je, jak jsme se dozvěděli, odvozeno od nedalekých kopečků, jimž říkají místní laškovně Opičí hory, probíhal v sobotu 31. srpna na místním hřišti. Byl krásný letní den a přítomní si festival zjevně užívali. Označení rodinný vzali pořadatelé vážně, připravili spoustu atrakcí pro děti a poskytl prostor stánkům s rukodělnými výrobky a občerstvením, jež byly předmětem zájmu všech věkových kategorií.

Naše přednáška nazvaná *Něco o mravencích* následovala po představení divadla *Koráb* a stejně jako ono byla umístěna do stanu. Díky tomu, že pořadatelé zajistili potřebnou techniku, nejen v podobě dataprojektoru, ale i mikrofonu a perfektního nazvučení, mohla mít klasický formát s promítáním textů, obrázků i videoklipů a závěrečnou projekci krátkého dokumentárního filmu o mladé mravenci samičce *Melanie: Příběh královny*. Diskuze o mravencích byla bohatá, pokračovala na různých místech ještě dlouho po skončení našeho vystoupení a k naší radosti se do ní zapojovali i účastníci festivalu, kteří nebyli ve stanu, ale poslouchali nás venku. Podvečer a večer patřil především hudebním produkcím, mj. koncertům skupin *Chantek & co*, *Forecitas*, *Malem Irish* nebo workshopu bubnování.



udě  
lali  
jsme

Festival, podpořený různými soukromými subjekty a také Obcí Vysoká, měl ale ještě další rozměr, benefiční. V průběhu večera proběhlo losování tomboly a dobročinná aukce tří velkých dřevorežeb. Výtěžek putoval prostřednictvím Nadačního fondu dětské onkologie Krtek na podporu pacientů z Kliniky dětské onkologie FN Brno. Organizátoři odvedli obrovský kus práce!

Text Klára Bezděčková, foto Pavel Bezděčka

# Astronomický tábor 2024

udě  
lali  
jsme

Od 14. do 27. července 2024 probíhal 21. Astronomický tábor pořádaný Jihlavskou astronomickou společností. Muzeum Vysočiny Jihlava se na spoluorganizaci tohoto rozsáhlého projektu podílelo již podruhé.

Tábora, který probíhal na základně v jihočeských Borovanech, se v letošním roce účastnilo 87 táborníků. Kromě nejrůznějších her a soutěží se účastníci velmi intenzivně věnovali také astronomii a souvisejícím oborům. Ti nejmladší a začátečníci se dozvídali o astronomii prostřednictvím několika různě odstupňovaných astronomických kroužků, během kterých se seznamovali s oblohou, dalekohledy, ale také s tím, jak to všechno ve vesmíru vlastně funguje. Ti pokročilejší a zkušenější se pak v průběhu celého tábora v rámci tzv. odborných skupin věnovali konkrétním projektům.

Zřejmě nejoblíbenější odbornou skupinou jsou proměnné hvězdy, kde se děti za podpory odborníků učí pozorovat a také měřit hvězdy, které z různých důvodů mění svoji jasnost. Při pozorováních se zde zaměřujeme především na tzv. zákrytové dvojhvězdy, tedy vícečetné hvězdné systémy, které v dalekohledu sice nejsme schopni přímo rozlišit, ale můžeme velice přesně měřit změny celkové jasnosti vzájemně obíhajících hvězd, díky čemuž se můžeme dopracovat k celé řadě zajímavých informací o celém systému.

Další odborná skupina se věnovala astrofotografii, kde se děti učily pomocí dalekohledů pořizovat opravdu pěkné snímky vzdáleného vesmíru, tedy zejména hvězdokup, mlhovin a galaxií.

Trochu neobvyklou skupinou je skupina radioastronomie, která se za pomoci vlastnoručně vyrobených antén pokoušela zachytit rádiové signály pocházející z vesmíru. Bohužel zde nakonec nebyl dostatek prostoru, aby se povedlo přístroje vyladit pro pozorování kosmických objektů, nicméně povedlo se alespoň zachytit signály z meteorologické družice NOAA a přímo stáhnout několik meteorologických snímků přímo z oběžné dráhy Země.

Úspěchy zaznamenala také odborná skupina, která se zaměřila na Sluneční soustavu. Protože aktuální pozice planet je značně nepříznivá, děti zde pozorovaly především Slunce a Měsíc.

Velmi zvláštní táborem odbornou skupinou je pak i skupina digifoto, kde vedoucí učí děti správně fotografovat, ať už jde o pokročilejší nastavení fotoaparátů nebo výběr vhodné kompozice.

21. Astronomický tábor se se vším všudy vydařil a my jsme rádi, že jsme mohli být u toho. Už nyní se těšíme na další ročník. Více informací na [astronomickytabor.cz](http://astronomickytabor.cz).

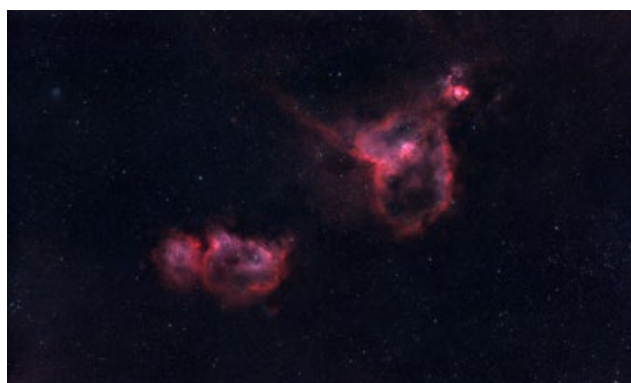
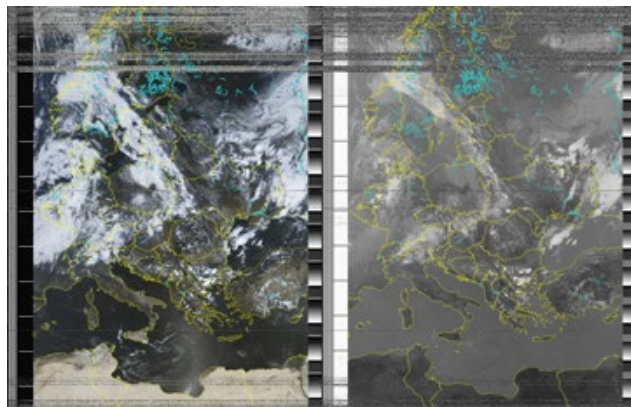
Miloš Podařil,

foto: Jihlavská astronomická společnost





udě  
lali  
jsme



## Věda fotogenická

udě  
lali  
jsme

Ve dnech 8. srpna až 29. září 2024 realizovalo Muzeum Vysočiny Jihlava ve spolupráci s Akademií věd České republiky fotografickou výstavu *Věda fotogenická*. Jejím cílem bylo ukázat, že věda je nejen cestou k poznání a šíření vědomostí, ale má také svůj umělecký a estetický rozměr. Výstava je jedním z výstupů stejnojmenného projektu – fotografické soutěže pro zaměstnance pracovišť Akademie věd ČR, navrženého spolkem Fórum Věda žije! Snímky, které pořídili zaměstnanci AV ČR při své výzkumné práci, jsou vybírány odbornou porotou složenou z profesionálních

fotografů, zástupců Akademie věd ČR a spolku Fórum Věda žije! Výstava se pravidelně koná v galerii AV ČR v Praze, příležitostně i na dalších místech v České republice a ve světě. V Jihlavě bylo možno zhlédnout průřez několika proběhlými ročníky soutěže. Výstava byla instalována na arkádách v expoziční budově muzea. V samém jejím závěru, 27. 9. 2024, proběhla v rámci akce *Noc vědců*, komentovaná prohlídka. Více na [www.vedafotogenicka.cz](http://www.vedafotogenicka.cz)

Klára Bezděčková

# Jak to chodí v mraveništi

udě  
lali  
jsme

Letos v srpnu naše muzeum opět pořádalo přírodovědný příměstský tábor, určený zájemcům ve věku 8–13 let. Téma nám tentokrát bylo mimořádně vlastní. MRAVENCI! Týdenní setkávání nazvané *Jak to chodí v mraveništi* probíhalo 12. až 16. srpna 2024 v Jihlavě a na dalších místech. Role táborových vedoucích se opět vynikajícím způsobem zhostily zkušené lektorky Adélka, Evička a Renča, s výtvarnou částí pomohla studentka Hanka, odborným garantem byla muzejní zooložka Klára Bezděčková.

Hned první den dopoledne proběhla přednáška Kláry Bezděčkové, věnovaná základním poznatkům o mravencích, ale i různým zájmovostem z jejich života. Ohlas byl nečekaný. Nejen, že si táborníci zapamatovali neuvěřitelné množství řečeného, ale vzali ho jaksí za své a i ty největší podivnosti začali považovat za automatickou součást všeobecné přehledu, což později přinášelo všelijaké úsměvné situace.

V dalších dnech účastníci sbírali informace o mravencích, o jejich výskytu a rozšíření, způsobu života, strategiích, chování. Hledali v literatuře, ve spolehlivých zdrojích na internetu, sami mravence pozorovali. Rozdělili se na skupiny podle vývojových stadií mravenců, tedy vajíčko, larva, kukla, dospělý jedinec, a měli za úkol zjistit co možná nejvíce o „svém“ stadiu. Prohlédli si také muzejní expozice, vyslechli odborný výklad k přírodovědné části, podívali se do „nitra mraveniště“ se sedmdesáticentimetrovými modely lesních mravenců. Díky krásnému letnímu počasí se mohla značná část programu odehrávat venku, v parcích, na ulicích, nebo třeba v mokřadní učebně na Skalce, zkrátka všude, kde lze mravence zastihnout. Tradiční výlet směřoval do Telče. Táborníci navštívili pobočku našeho muzea a v doprovodu Kláry a Pavla Bezděčkových se podívali na výstavu *Křehká krása rašelinišť*. Všude se učili hledat mravence, pozorovat je lupou, kreslit, vést si o nich záznamy.

Na základě načerpaných vědomostí vyrobili účastníci tábora velkou deskovou (nebo spíše podlahovou) hru *Jak to chodí v mraveništi*, doplněnou modelem mravenčí kupky. Při vymýšlení otázek museli být nakonec i malinko usměřováni, protože najednou nemohli pochopit, že ani lidé inteligentní a vzdělaní nemusí běžně vědět, které druhy mravenců vychovávají chráněné modrásky, jak dlouho spí dělnice ohnivých mravenců nebo co je to mravenčí mléko...

Poslední den odpoledne předvedli táborníci výsledky svého snažení rodinám a přátelům. Na muzejních arkádách jim nejprve v krátkých příspěvcích představili vývojová stadia mravenců, a poté je vyzvali k utkání v deskové hře. Klání dětí versus rodiče bylo vzrušující, napínavé a rozhodně ne tak tiché, jak si většinou život v mraveništi představujeme. Rozhodně však bylo důstojným závřením krásného, intenzivního a zážitky nabitého týdne, kdy se točilo všechno kolem mravenců!

Text a foto Klára Bezděčková



## Nové číslo Vlastivědného sborníku Vysočiny je v prodeji



Na pokladně jihlavského muzea si můžete zakoupit 22. číslo Vlastivědného sborníku Vysočiny. Ten se představuje odborně i laické veřejnosti ve zcela novém kabátě. Má nově formát A4, který jej jednak vizuálně přibližuje dalším odborným periodikům vydávaným jihlavským muzeem, Acta rerum naturalium a Archeologické výzkumy na Vysočině, ale větší formát stran umožňuje lépe

prezentovat obrazové přílohy. Na 286 stranách se představuje 7 studií, 6 materiálů a 10 krátkých zpráv a sdělení. Tematicky zde čtenáři naleznou zajímavé informace z řady oborů – od těžby stříbra a mincovnictví, přes historii jihlavských zvonů a papíren, genealogické a archivní zajímavosti až po shrnutí vývoje počasí a jeho měření v Jihlavě v posledních 200 letech a události 1. světové války. Připomínají se zde také významné osobnosti, které působily a působí v oblasti historie a archivnictví v našem regionu nebo k němu měly blízký profesní vztah. Na vydání sborníku spolupracovalo Muzeum Vysočiny Jihlava se Státním okresním archivem v Jihlavě. Cena sborníku je 240 Kč.

Ludmila Moržolová

# Prázdniny v telčském muzeu

Letní sezónu jsme zahájili na konci června výstavou fotografií Sáry Saudkové. Na vernisáž přijela i sama autorka fotografií a myslím si, že návštěvníky zaujala vyprávěním o své tvorbě. S návštěvníky vernisáže si povídala a vstřícně odpovídala na všechny dotazy (obr. 1 a 2). Celé léto jezdili lidé z širokého okolí prohlédnout si akty ve fotografiích. Jejich ohlasy byly pozitivní a výstava dělala všem radost.

Dvě letní akce *Zažijte les svými smysly* (obr. 3 a 4) a *Pozorování Slunce pomocí astronomické techniky* (obr. 5 a 6) přilákaly velký počet dětí i dospělých. Zpřijemnil si slunné dny a dozvěděli se zajímavé informace. Plánovaný příměstský tábor nakonec ne-

proběhl, ale už plánujeme na příští rok další a doufáme, že přiláká zvědavé děti. Na začátku září jsme představili novou výstavu *Společenský život hmyzu*, kterou pro Muzeum Vysočiny Jihlava vytvořili manželé Bezděčkoví. Výstava byla prezentovaná od roku 2013 na desítkách míst v celé České republice, až doputovala i do nových prostor telčského muzea. Výstava zde potrvá do konce října a doporučuji dětem i dospělým její návštěvu. Já sama jsem se dozvěděla plno zajímavých a překvapujících informací ze života hmyzu. K výstavě probíhají pro školy i edukační komentované prohlídky (obr. 7 až 10).

udě  
lali  
jsme



V Telči se 13. – 15. září konal festival dobrovolnictví DORT, pestrý festival pro dobrovolníky a příznivce ochrany přírody, kde Hnutí Brontosaurus slavilo 50 let výročí vzniku. Jako dárek jsme jim dali zlevněné vstupné po celou dobu trvání festivalu a dvě komentované prohlídky expozic, s kterými do Telče přijela pomoci Klára Bezděčková. I přes nepřízeň počasí přišli zájemci o přírodu a místní historii a prohlídky si užili.

Září je ve znamení přednášek, školní rok jsme zahájili poutavou přednáškou pana Pavla J. Slavíka *Od Mnichova k Protektorátu*. V přednáškách jsme pokračovali na *Noci vědců* v pátek 27. září, kde proběhl bohatý program pro děti, komentované prohlídky,

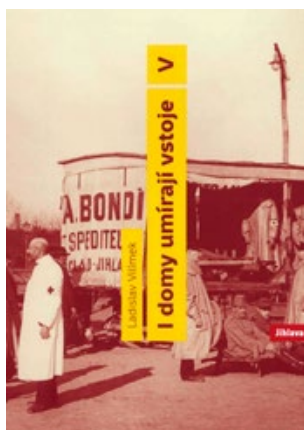


přednášky, promítání a výstava žáků ZŠ. V přednáškách pokračujeme až do konce prosince a čeká nás i vánoční výstava, která bude přístupná o adventních víkendech.

Text a foto Lenka Brychtová



## Z muzejní knihovny



Opět nabízíme čtenářům malou ochutnávku toho, co ve svém fondu uvítala naše muzejní knihovna. Je to směs témat i zpracování...

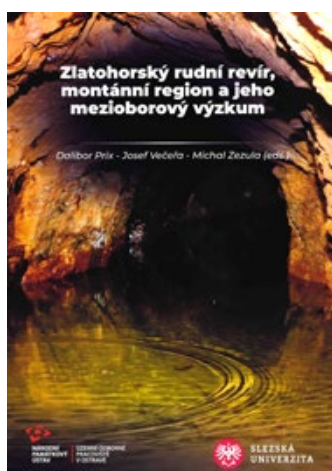
### I domy umírají vstoje V.

Do našeho knihovního fondu jsme s radostí zařadili další díl z řady prací o Jihlavě od znalce staré Jihlavy, archiváře i spolupracovníka našeho muzea, pana Ladislava Vilímka. Na 258 stranách publikace zabrousíme do minulosti domů v dnešních ulicích Bezručova, Fritzova, Jiráskova, Majakovského,

Jana Masaryka, Tolstého, Třídy Legionářů, Nerudovy, Boženy Němcové, Karolíny Světlé, Tyršovy, Úprkovy a U Městského nádraží. Texty jako již tradičně doprovází fotografie, plány, portréty či faksimile. Autor v úvodu pozve čtenáře i do minulosti domů, ve kterých bydlela v průběhu let i jeho rodina. Procházku doprovází vřelými vzpomínkami, které jen dokreslují, že město Jihlava má v jeho životě i srdci pevné místo.

### Zlatohorský rudní revír, montánní region a jeho mezioborový výzkum

Kolektivní monografie se na 252 stranách snaží podat přehled historického vývoje regionu Zlatohorska a zároveň shrnout výsledky jeho



dlouholetého montanistického studia a i nověji provedených archeologických výzkumů. Publikaci editorsky připravili Dalibor Prix, Josef Večeřa a Michal Zezula. V knize najde čtenář informace o území a jeho přírodních poměrech, zachycení historie od počátků až do 20. století, informace o existenci dolů, těžbě zlata a o archeologických výzkumech s důrazem na montánní areály a lokality. V závěru pak jsou dvě speciální kapitoly. Jedna je věnovaná rekonstrukci minulé vegetace v lokalitě Starohoří. Autorem druhé s názvem Metalografická analýza nálezů z archeologického výzkumu Starohoří je ředitel jihlavského muzea Karel Malý.

### ETA v životě našich domácností

Vizuálně bohatá kniha, na níž se podílel Jiří Hulák, historik designu z Národního technického muzea, a Kristina Šemberová, znalkyně gastronomie první republiky, předkládá informace o proměnách českých domácností za minulých 80 let, spojených se značkou ETA. Každý z nás si vybaví třeba vysavač, mixér, žehličku. Elektrické spotřebiče ETA, stejně jako jejich předchůdci se značkou Elektro-Praga Hlinsko, sloužily v několika generacích českých i slovenských rodin. Publikace mapuje proměny našeho životního stylu prostřednictvím výrobků značky ETA od 40. let dvacátého století po současnost. Navíc díky pohledu do vývojových knih výrobků není jen přehlídkou více či méně známých předmětů, ale zachycuje také část dějin českého průmyslového designu 20. století, kterému vévodí práce Stanislava Lachmana – od prvních skic přes prototypy po finální výrobek, včetně obalů, návodů a propagačních materiálů. Nad stránkami tak můžete zavzpomínat, co jste doma používali a možná ještě používáte.

Otevírací dobu knihovny naleznete na našich webových stránkách mvji.cz. V případě zájmu nás můžete kontaktovat také mailem: knihovna@mvji.cz.

Těšíme se na vaši návštěvu,  
Ludmila Moržolová

před  
stavu  
jeme



# Archeologie a občanská věda

bá  
dá  
me

Tématem letošního již 51. semináře archeologů z muzeí a institucí památkové péče, konaného ve dnech 5. až 7. června v Boskovicích, byla spolupráce archeologických institucí s tzv. amatérskými hledači. Pro spolupráci jednotlivců s institucemi při vyhledávání archeologických nálezů se vžil název občanská věda, který navrhl Archeologický ústav Akademie věd ČR. Cílem jeho snažení je zapojit hledače do odborného zpracování a vyhodnocování archeologických objevů v dané oblasti, pro kterou jsou zřizovány zpravidla jednotlivými kraji sbírkotvorné instituce,



Obr. 2: Kunštát – zámek, nástěnné malby z 1. poloviny 14. století.



Obr. 4: Předseda Archeologické komise AMG Jiří Orna čte usnesení na Starém Hradisku.



Obr. 3 (vlevo): Rudka u Kunštátu – jeskyně Blanických rytířů.



Obr. 5: Manželé Čížmářovi na Starém Hradisku (k. ú. Okluky).



Obr. 1: Boskovická synagoga – židovská čtvrť.

obvykle krajská muzea. Problém ztráty archeologických nálezů a s nimi souvisejících nálezových okolností se archeologická obec snaží řešit od 90. let 20. století, kdy zaznamenáváme obrovský nárůst hledačů s detektory kovů, kteří se v současné době počítají v rámci České republiky na desítky tisíc. Proto AÚ AV ČR zahájil se zájemci o archeologické výzkumy v roce 2021 oficiální spolupráci prostřednictvím archeologické mapy České republiky [archeologickamapa.cz/?page=pas](http://archeologickamapa.cz/?page=pas). Konkrétní výsledky takovéto spolupráce na příkladu boskovického regionu představila účastníčkům semináře archeoložka a organizátorka semináře Zuzana Jarůšková z Muzea regionu Boskovicka v rámci přednášky s názvem *Výsledky spolupráce s občanskými spolupracovníky v regionu Boskovicka*.

Zájemci o spolupráci s archeologickými institucemi, naše muzeum nevyjímaje, musí v první řadě akceptovat obecné principy hledání. Za prvé to, že průzkum detektorem kovů a vyhledávání archeologických nálezů těmito přístroji je archeologickým výzkumem podle památkového zákona. Není pravda, že zákon zakazuje volné detektorové hledání jen na tzv. archeologických lokalitách. Ty zákon ani nezná. Archeologických lokalit je mnohonásobně více než chráněných památek a prakticky mohou být kdekoli. Každý nový nález zároveň znamená i objevení či potvrzení takové lokality. Za druhé tak detektorový průzkum ve spolupráci s institucí oprávněnou k provádění archeologických výzkumů nabývá podoby regulérního archeologického výzkumu. Z toho vyplývá, že všechny předměty archeologické povahy nalezené v rámci výzkumu jsou veřejným statkem, jehož zákonným vlastníkem jsou jednotlivé kraje. Nálezy jsou nejprve zapisovány do archeologické mapy ČR s povinnými údaji, především s přesnou lokalizací nálezů pomocí GPS, a následně ukládány do depozitářů místně příslušných muzeí. A konečně za třetí musí každý jednotlivý nález posoudit odborník v rámci archeologických výzkumů. Co je a co není archeologický nález, kromě nevybuchlé munice, kterou je nutné okamžitě hlásit Policii ČR, musí posuzovat archeolog. Obecně se má za to, že se jedná o artefakty starší sedmdesát let, tedy o všechny předměty vyrobené před rokem 1950.



Nedílnou součástí seminářů archeologů z muzeí a institucí památkové péče jsou dobře připravené exkurze po archeologických památkách regionu. Na Boskovicku jsme měli kromě samotných Boskovic se zachovalou židovskou čtvrtí (obr. 1) příležitost navštívit původně středověký hrad, dnes zámek v Kunštátě (obr. 2) a nedalekou jeskyni Blanických rytířů v Rudce u Kunštátu (obr. 3). Další cesta nás zavedla na známé keltské oppidum Staré Hradisko nad obcí Okluky na severním okraji vojenského újezdu Březina (obr. 4). Po hradišti nás provedli manželé Ivan a Hana Čižmářovi (obr. 5), kteří v současné době navazují na starší výzkumy mimo jiné také důkladným detektorovým průzkumem lokality, využívajícím spolupráce s amatérskými hledači. Díky masivnímu nasazení detektorů kovů se každoročně daří získávat množství keltských mincí a jiných metalických nálezů, které příležitostně prezentují místní regionální muzea. Na závěr organizátoři semináře nabídli prohlídku zdařilé stálé expozice Pravěk Boskovicka v Muzeu regionu Boskovicka (obr. 6).

Text a foto David Zimola



Obr. 6: Muzeum regionu Boskovicka v Boskovicích.

## Pozorování hvězdy FS Aqr

Široké portfolio odborných aktivit Muzea Vysočiny Jihlava se snad již v dohledné době (pravděpodobně v průběhu roku 2025) rozšíří i o novou oblast, totiž o odborná astronomická pozorování prováděná v úzké spolupráci s Jihlavskou astronomickou společností. Observatoř robotického dalekohledu určeného k tomuto účelu se sice zatím připravuje na úrovni technického řešení, nicméně už v tuto chvíli probíhají první testovací pozorování. Jde především o měření tzv. proměnných hvězd.

V průběhu Astronomického tábora 2024 někteří zkušenější účastníci pracovali na projektu pozorování hvězd, jejichž jasnost se v průběhu času více či méně mění. Důvodů pro změny jasnosti hvězd je ve skutečnosti hned celá řada. Z hlediska efektivity krátkodobých pozorování je však smysluplné soustředit pozornost především na tzv. zákrytové dvojhvězdy. Je to hvězdy, které při pozorování pomocí i velmi výkonných dalekohledů na první pohled nevypadají nijak zajímavě, nicméně při měření jejich jasnosti zjišťujeme, že v průběhu času dochází k pravidelnému kolísání jasnosti. Vysvětlení je přitom relativně jednoduché. Ve skutečnosti totiž nejde pouze o jednu hvězdu, ale o hvězdy obvykle dvě, které ve vzájemném těsném sepětí obíhají okolo společného těžiště. Pozemské dalekohledy přitom nejsou schopny obě hvězdy rozlišit, tj. obě splývají v jeden hvězdný „bod“ a o existenci dvou hvězd se dozvídáme pouze díky pravidelným změnám jasnosti. Pokud je totiž tento hvězdný systém příznivě orientován v prostoru, dochá-

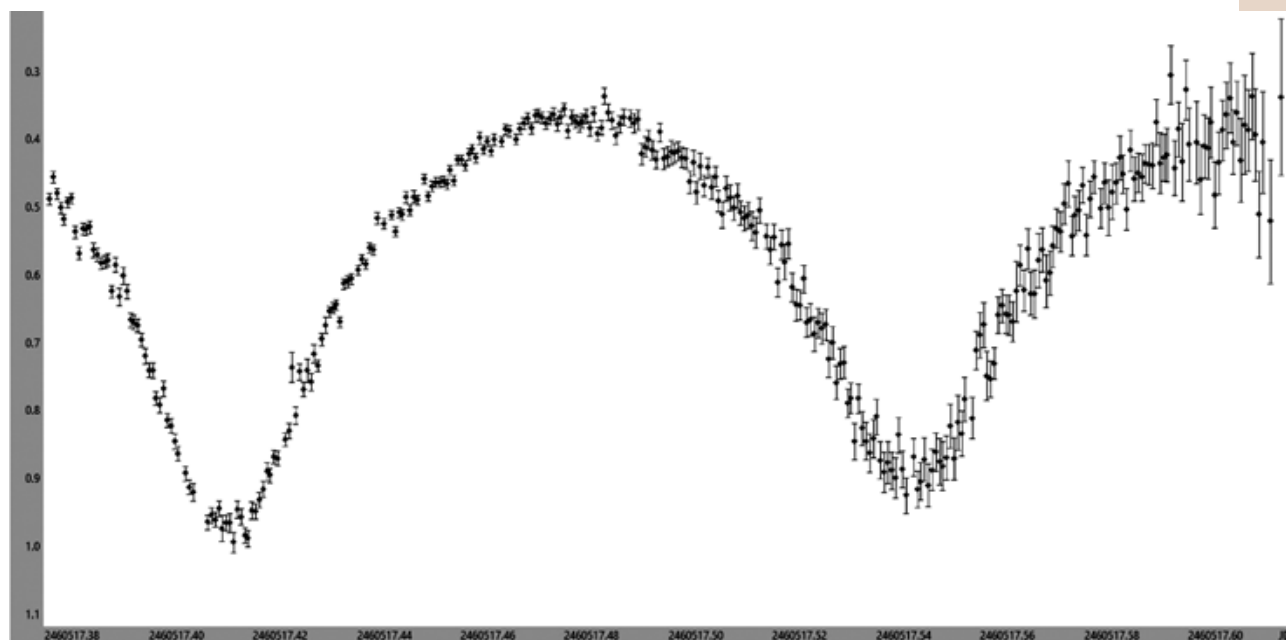
zí k pravidelnému zakrývání jedné hvězdy druhou a následnému zakrývání druhé hvězdy první.

Zjednodušeně řečeno lze říci, že pokud se obě okolo společného těžiště obíhající hvězdy při pohledu ze Země promítají vedle sebe, tento hvězdný systém dosahuje maximální jasnosti. Naopak pokud je jedna hvězda zastíněna druhou, pozorujeme záři pouze jedné hvězdy.

Níže uvedené pozorování pochází z noci 26. na 27. července 2024 z táborové základny Borovany. Pozorování proměnné hvězdy FS Aqr (jedna z proměnných hvězd v souhvězdí Vodnáře) provedli účastníci Astronomického tábora Martin Brázda, Jan Chytral a Vojtěch Dvořák. Na přiložené světelné křivce je patrné střídání jasnosti hvězdného systému způsobené vzájemným oběhem jednotlivých složek. V tomto případě změna jasnosti kolísá mezi 13,2 a 14,0 mag. Perioda jednoho oběhu (tj. vystřídání primárního a sekundárního minima) je zde pouze asi 5,5 hodiny, díky čemuž se povedlo během jediné noci zaznamenat průběh prakticky celé světelné křivky.

Pozorování proměnných hvězd je velmi atraktivním oborem pro amatérské astronomy, kteří svými pozorováními (publikovanými v mezinárodních katalozích) nemalou měrou přispívají k pochopení chování některých hvězdných objektů.

Text Miloš Podařil,  
Graf Martin Brázda, Jan Chytral a Vojtěch Dvořák



bá  
dá  
me

# Zoologický seminář Asociace muzeí a galerií České republiky 2024

Jako každý rok i letos v září jsme se zúčastnili tradičního semináře zoologů muzeí a státní ochrany přírody, konaného za podpory Asociace muzeí a galerií České republiky. Pořadatelem bylo tentokrát Západočeské muzeum Plzeň. Ve dnech 11. až 13. září 2024 se sešlo 35 zoologů z celé České republiky na zámku Nečtiny, v objektu školícího a ubytovacího zařízení Západočeské univerzity v Plzni.

První den a večerní hodiny druhého dne byly vyhrazeny přednáškám. Celkem zaznělo 19 odborných příspěvků, věnovaných

bá  
dá  
me



nejrůznějším tématům zoologie, případně muzeologie. Odbornou činnost našeho muzea jsme představili v přednáškách *Mravenec rašelinný na Šumavě: včera, dnes... a zítra?* (Klára Bezděčková, Pavel Bezděčka a Oldřich Vojtěch), kde jsme popsali výsledky spolupráce s kolegy z NP Šumava, a *Mravenci – významná složka edafonu* (Pavel Bezděčka a Klára Bezděčková).

Další dva dny patřily terénním exkurzím. Počasí nám příliš nepřálo, poněvadž přes naše území zrovna přecházela výrazná studená fronta, ale extrémní srážky, které se v té době zrovna



hnaly na střední Evropu a v některých oblastech působily ničivé povodně, nás naštěstí minuly. Přes občasné deště se nám podařilo navštívit několik zajímavých lokalit a společným průzkumem zjistit přítomnost významných a zajímavých druhů naší fauny. Nejprve jsme si prohlédli přírodní památku Šlovický vrch u Dobřan, významnou díky výskytu kriticky ohrožených korýšů listonoha letního a žabronožky letní, kučky žlutobřiché nebo řady druhů ptáků a pozoruhodnou pastvou exmoorských pony. Ná-

sledně jsme se přesunuli do přírodní rezervace Janovský mokřad u Nýřan, jenž hostí vzácné druhy bezobratlých a ptáků, kde kromě exmoorských pony je zde možno uvidět i „pratury“. Odpoledne jsme se ještě vydali do přírodní rezervace Nový rybník u Líní, jež je známou lokalitou mnoha druhů vodních ptáků. Poslední den již přšelo, a tak jsme se věnovali individuálním průzkumům v okolí Nečtin a Plzně.

Text Klára Bezděčková, foto Pavel Bezděčka

## Martinské náměstí ve středověku – areál kostela sv. Martina

Na jaře tohoto roku skončil rozsáhlý archeologický výzkum na ploše Martinského náměstí v Třebíči. Výzkum prováděný pracovníky Muzea Vysočiny Jihlava a společnosti Archaia Brno přispěl k mnoha objevům, které posunuly pohled na nejstarší historii města a jeho tehdejších obyvatel. V několika následujících příspěvcích si nejzajímavější objevy představíme.

Návrsí, na kterém dnes stojí kostel sv. Martina s městskou věží, bylo v minulosti mnohem výraznější než dnes. Staletí lidské činnosti však původně členitý terén změnilo a srovnalo. Snad již v druhé polovině 12. století, nejpozději na jeho konci, byla zdejší vyvýšená skalnatá plošina vybrána ke stavbě kostela. O jeho podobě nevíme prozatím zhora nic, nepřímou jej však dokládají četné hroby nalezené severně od dnešního presbytáře. Jedná se o doklad fungování křesťanského hřbitova, který již tenkrát nemohl být založen mimo posvěcenou půdu.

Někdy v této době bylo okolí kostela s hřbitovem také výrazně opevněno ve formě přibližně půlkruhového příkopu doplněného o dřevěnou palisádu. Severně od kostela byla také zbudována více než 10 m dlouhá kamenná zeď, či spíše podezdívka pro nadzemní dřevěnou stavbu. Tou mohl být palác šlechtice, který zde v kombinaci s kostelem a opevněním vytvářel rané panské sídlo.

Opevnění kolem kostela krátce po polovině 13. století zřejmě ztratilo svůj původní význam a končí zasypáním příkopu. Mělká prohlubeň, která tímto činem vznikla, byla poté postupně zanášena odpadem a místy i využívána k provozu řemesel spojených s ohněm či k trávení volného času ve formě her.

Stále ještě ve 13. století pak dochází k výstavbě nového gotického kostela, z kterého se do současnosti dochoval pouze presbytář. Blízké okolí kostela dál funguje jako hřbitov, který je někdy po roce 1300 ohrazen masivní kamennou zdí. V době, kdy město ještě nemělo opravdové hradby, mohla takováto zeď sloužit v čase ohrožení jako útočiště. V průběhu 18. století byl pak celý chrám přestavěn do současné barokní podoby.

Příště si přiblížíme obyvatel středověké Třebíče, pohřbívané na zdejších hřbitově...

Text a foto Aleš Hoch



Obr. 2. Řez přibližně polovinou zasypaného obraného příkopu zachyceného na jižní straně Martinského náměstí.



Obr. 1. Kamenná zeď odkrytá severně od presbytáře kostela sv. Martina mohla sloužit jako podezdívka dřevěného paláce v rámci opevněného dvorce rané šlechty. Velké kruhové otvory v zemi jsou pozůstatky dřevěné palisády.

# Národní geopark Vysočina a jeho spolupráce s muzeem



bá  
dá  
me

Geoparky jsou obecně území, která jsou výjimečná svými geologickými fenomény: tedy tím, jaká je zde „neživá“ příroda a jak se její vznik a vývoj promítl do vzhledu krajiny, historie regionu a života v ní. Pokud geopark splní náročná formální a organizační kritéria, je po dlouhodobém administrativním procesu uznán Ministerstvem životního prostředí za tzv. Národní geopark. Označení „národní“ je svého druhu ochrannou známkou a zárukou, že daný geopark je opravdu výjimečný, zajímavý pro odborníky i laiky a že plní řadu úkolů. K nim patří zejména trvalý odborný výzkum a dokumentace geologie v jeho území, propagace geologických fenoménů, podpora alternativních „neglobálních“ forem turistiky, edukační aktivity, popularizace geologie a ochrana geologických lokalit.

Národní geopark Vysočina je už od svého vzniku spravován Mikroregionem Telčsko, pokrývá území zejména západně a severozápadně od Telče až k Batelovu a Počátkám. Geologickými unikáty geoparku jsou mj. žuly a ukázky jejich vývoje: od jejich

vzniku, kontaktů s okolními horninami, jejich zvětvávání až po jejich kamenické využití, které Telčsko proslavilo po celé republice. V geoparku najdeme ale i řadu rašelinišť, lokality se starou těžbou stříbra, mineralogické a sběratelské lokality (pegmatity, křemenné žily apod.).

Ještě před získáním označení „národní“ začala spolupráce zaměstnanců muzea a geoparku. Ta nyní pokračuje už více než sedm let a lze očekávat, že tomu tak bude i v budoucnu. Asi nejvíce „viditelným“ výstupem této spolupráce je realizace dlouhodobé výstavy s tématem rašelinišť na pobočce muzea v Telči – expozice vznikla v rámci přeshraničního „rašelinného“ projektu, kde byly partnery právě mj. muzeum a mikroregion. Spolupráce je však mnohem širší: muzeum se podílelo na vzniku edukačních a propagačních materiálů pro geopark, obě instituce spolupracují při pořádání popularizačních přednášek a terénních exkurzí apod. Geopark Vysočina je každoročně spolupřadatelem krajského kola geologické olympiády, které muzeum organizuje.



Hlavní atrakce Národního geoparku Vysočina – žuly. Kamené moře pod Štamberkem, foto K. Malý.



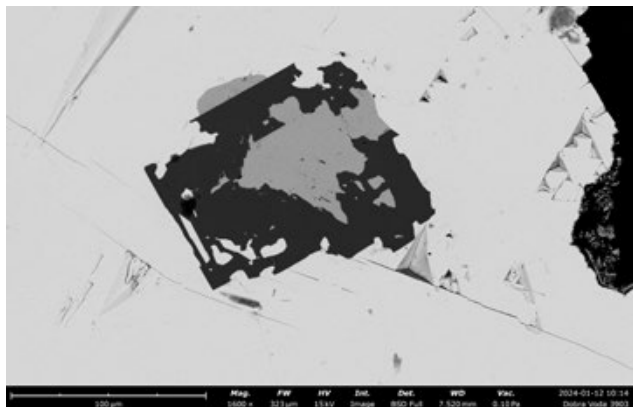
Exkurze do lomů v Mrákotíně. Foto K. Malý.



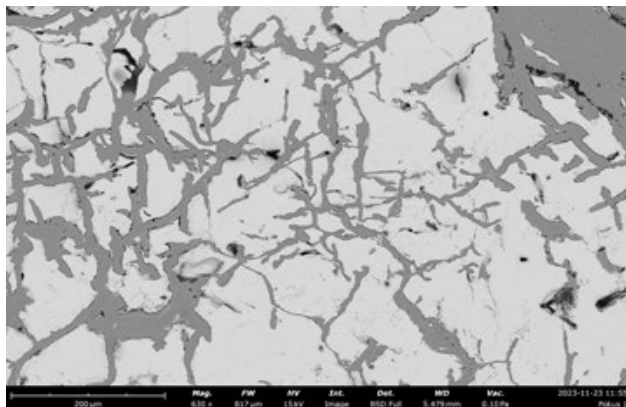
Krajské kolo geologické olympiády 2024 – společná akce muzea a geoparku Vysočina. Foto M. Podaril.



Památník na historickou těžbu u Dobré Vody. Foto K. Malý.



Mikroskopický snímek nově nalezených minerálů v rudách na Dobré Vodě, uprostřed minerál canfieldit. Výzkum geoparku Vysočina a muzea, podpořeno Krajem Vysočina. Elektronový mikroskop, foto K. Malý



Mikroskopický snímek arzenopyritu a produktů jeho zvětrávání, lokalita Hostětice. Výzkum geoparku Vysočina a muzea, podpořeno Krajem Vysočina. Elektronový mikroskop, foto K. Malý.

Velmi významnou oblastí spolupráce geoparku a muzea je dokumentace a výzkum. Intenzivní výzkum živé přírody na rašeliništích geoparku proběhl při řešení už výše zmíněného „rašelinného“ projektu. Díky dlouhodobé podpoře Kraje Vysočina bylo možné v posledních letech zahájit také systematický odborný výzkum geologie a mineralogie geoparku: na těchto úkolech se podílí odborníci z České geologické služby, Národního muzea, Masarykovy univerzity a Muzea Vysočiny Jihlava.

V minulých letech byl s finanční podporou Kraje Vysočina realizován projekt, který mapoval nejzajímavější geologické lokality na území geoparku. Nyní je ve vytvořené databázi více než 500 lokalit s výchozy, lomy, skalními útvary, prameny a dalšími geologickými fenomény. Databáze bude využívána jak při odborné práci, tak při popularizačních a edukačních aktivitách – např. při přípravě exkurzí. Přehledně jsou lokality na interaktivní mapě: [geoparkvysočina.cz/geologie](http://geoparkvysočina.cz/geologie).

Další podpora Kraje Vysočina směřovala v roce 2023 do projektu *Historické dolování polymetalických rud na území Národního geoparku Vysočina*. Primárním cílem výzkumu (který garantovalo muzeum) bylo v této etapě odborně zdokumentovat vybrané lokality staré těžby polymetalických rud se stříbrem v regionu

Národního geoparku Vysočina a provést jejich základní mineralogický výzkum. Vybrány byly lokality Jezdovice, Dobrá Voda a Hostětice u Telče. Výzkum přinesl řadu velmi zajímavých a neočekávaných zjištění: v Dobré Vodě byl např. nalezen minerál canfieldit – což je velmi vzácný minerál stříbra ( $\text{Ag}_8\text{SnS}_6$ ), z ČR dosud popsaný pouze ze dvou lokalit.

I tyto výsledky zřejmě přispěly k tomu, že také v letošním roce Kraj Vysočina podpořil výzkum v geoparku Vysočina financováním projektu, který tematicky navazuje na loňský projekt *Historické dolování polymetalických rud na území Národního geoparku Vysočina II. – výzkumný záměr*, ID O03280.0001. Projekt bude zaměřen na dokončení výzkumu na lokalitách Jezdovice (a jejich nejbližší okolí), Dobrá Voda u Telče, Hostětice a nově i na výzkum polymetalických zrudnění u Mrákovina. Muzeum je opět odborným garantem projektu, na jehož řešení spolupracují kolegové z Národního muzea a České geologické služby. Výsledky budou k dispozici začátkem roku 2025: budou to zejména publikované odborné texty, případně jejich prezentace na konferencích. Informace zjištěné výzkumem ale budou mít své využití i v edukačních programech a popularizačních akcích typu přednášek či exkurzí.

Karel Malý

bá  
dá  
me

## Mykologický výjezd – podzim 2024

Již třetím rokem Mykologický klub Jihlava pořádá pro zájemce podzimní poznávací výjezd na vybrané lokality.

V letošním roce jsme pokračovali na dalších lokalitách na Třeboňsku. Výjezd se uskutečnil ve dnech čtvrtek 5. až neděle 8. září.

Ubytování jsme byli opět v Chlumu u Třeboně, kam jsme dorazili ještě dopoledne, a po ubytování jsme hned vyrazili směr Novohradské hory – Terčino údolí u Nových Hradů. Jedná se vlastně o anglický lesopark s řadou stavbiček – Modrý dům, Lázněčky, umělý vodopád, hamr, které jsou zasazeny do nádherné přírody s výskytem řady zajímavých rostlin.

Na této lokalitě jsme byli sice již minulý rok, ale tentokrát jsme se vydali opačným směrem od Cuknštejna. I ten stojí za prohlídku. Jedná se o velice dobře zachovalou pozdně gotickou tvrz, která je bohužel v soukromém držení, a tudíž nepřístupná.

Přestože stále ještě pokračovalo velmi teplé počasí z prázdnin, a bylo tudíž i velké sucho, kolegům se i tak podařilo sepsat 32 druhů hub. Bylo to několik druhů holubinek, pod duby hřib dubový, dále hřib kovář nebo hřib červený. Tento krásný kout jižních Čech má dvojí ochranu – národní přírodní památka a kulturní památka.

Druhý den jsme měli sraz s p. Součkem z Českých Budějovic, kde je předsedou mykologického klubu. S ním jsme odjeli na Šumavu do Černé v Pošumaví na lokalitu kolem Černého potoka. Zde konečně houby rostly! Lokalita představuje především

smrčiny a našli jsme zde 72 druhů hub. Mezi nimi i dostatek hub ke konzumaci, ze kterých jsme si druhý den udělali dobrou večeři. Já byla nadšená z nálezů vzácných rostlin, dřipatky horské a především prhy arniky, kterou marně hledám na lokalitách u nás



Liška žlutavá, Černý potok

růz  
né



*Hřib příživný, Červené blato*

na Vysočině. Z významnějších druhů hub uvedu např. kuřátka horská – kriticky ohrožený druh z Červené knihy hub, lošákovec hnědý – ohrožený druh, liška žlutavá – téměř ohrožený druh, 9 druhů holubinek, 6 druhů muchomůrek, ryzce, pavučince aj. Na zpáteční cestě jsme se zastavili v Černé v Pošumaví u vody, neboť mezi námi byli i tací, kteří ještě nebyli na Lipně. V této době, kdy jsou již všichni turisté pryč, je to nádherná a já si připomněla svoji letošní dovolenou na Šumavě.

Třetí den jsme měli naplánovanou návštěvu Národní přírodní památky Červené blato. Předmětem ochrany je lesní rašeliniště

s rozlehlými porosty blatkového boru. Kdysi se zde těžila rašelina. Plochy po její těžbě se velmi dobře regenerují a vznikla tu pestrá mozaika rašelinných biotopů s významnou flórou a faunou. Počátkem léta rozkvétá rojovník bahenní (ten jsme již kvést neviděli) a nepřehlédnutelné jsou i keře vřesovcovitých rostlin – brusnice borůvka, vlochyně bahenní či kyhanka sivolistá. Z hub bylo sepsáno 26 druhů.

Po dalším velmi teplém dni jsme se navečer osvěžili koupelí v jedné z pískoven u Majdaleny.

Poslední den jsme navštívili v Chlumu nedalekou přírodní rezervaci Pele, což je rašeliniště v počátečním stádiu vývoje. K nejlepší části rašeliniště u rybníka Vydýmač jsme ale již nedošli. I tak bylo nalezeno 32 druhů hub. Asi nejvýznamnějším nálezem byl ryzec lemovaný zařazený mezi ohrožené druhy.

Náš výjezd lze vyhodnotit opět jako velice zdařilý. Viděli a naučili jsme nové druhy hub, duši potěšili i návštěvou významných kulturních památek (hrobka Buquoyů v Nových Hradech, poutní místo v Římově, památky v Terčině údolí), a pokud vše dobře dopadne, budeme se těšit na příští rok, kdy bychom opět rádi zajeli do Krušných hor, kam se nám odstěhoval jeden kolega z klubu.

#### **A jaké akce čekají Mykologický klub Jihlava do konce roku?**

Jako první by měla být vycházka 28. září. Ve dnech 5. – 6. října se uskuteční tradiční výstava hub v Muzeu Vysočiny Jihlava. V pátek 11. října se uskuteční přednáška Ing. Burela a do konce října další vycházka, v listopadu pak tradiční „zamykání lesa“ a přednáška L. Haška.

*Text a foto Eva Charvátová*

## Počasí nebo mění se klima a kytky

**růz  
né**

Už v průběhu „konce“ nezvykle teplé zimy a předčasného začátku jara se často objevovaly dotazy, jestli ten brzký jarní start během roku rostliny srovnají a další průběh vegetační sezóny už bude normální. Na tyto otázky jsem obvykle krčil rameny a říkal, že předpokládám, že ano. A můžeme si teď v září dovolit nějakou odpověď?

Jednoho by napadla nyní už stále častější hláška: „Myslím, že nevíám.“ Ale na příkladu jedné, resp. dvou velmi vzácných rostlin si můžeme ukázat, že ne všechny druhy si kalendář „srovnají“. Před čtyřmi lety na podzim jsem v tomto muzejním periodiku zveřejnil článek o našem endemitu – hořečku nahořklém českém a o dva roky později o příbuzném hořečku nahořklém. Jen krátké zopakování. Jsou to dvouleté rostliny, které obvykle kvetou v pozdním létě, semena jim dozrávají na podzim a nejčastěji klíčí poté na jaře. Jejich početnost na lokalitách rok od roku silně kolísá, ale v posledních letech je evidentní negativní trend velikosti jejich populací. Ten je připisován kombinaci suchého počasí posledních let, kdy spousta semenáčků během prvního roku zaschne, a nedostatečné péči či (ne)kvalitě péče o lokality. Místa výskytu se nesečou (a seno se důkladně nevyhrabává) či nepasou tak intenzivně jako v minulosti, na půdním povrchu se tak hromadí stařina či mechy a semenáčky poté špatně vzcházejí.

Monitoringu populací hořečků po celé republice se dlouhodobě věnuje kolega Jiří Brabec z chebského muzea. Jaké bylo moje překvapení, když mi během mé dovolené v druhé polovině srpna telefonoval, že na lokalitě u Velkého Meziříčí kvete přes 200 rostlin. Tedy na lokalitě, kde v minulých letech kvetly jednotky, maximálně nižší desítky rostlin a i z toho důvodu bylo prozatím odloženo vyhlášení lokality za chráněné území. Jak jsem byl ale překvapen při návštěvě lokality 6. září, tedy v termínu, kdy v minulých letech byly rostliny v plném květu či teprve začínaly kvést. Letos jsem našel všechny rostliny již dávno odkvetlé, s vyvíjejícími se a dozrávajícímími semeny. Po telefonické konzultaci s kolegou jsem se dozvěděl, že 20. srpna už rostliny dokvětaly a na řadě lokalit na Moravě už byly takřka zcela odkvetlé. A podobně reagovala i populace hořečku nahořklého v Lomech u Studnic u Nového Města na Moravě. Takže na úvodní otázku můžeme od-

povědět, že si sice nejsme zcela jisti, ale některé druhy mají přes celou sezónu stále takřka měsíční „náskok“. A důvod vysokého počtu rostlin v tomto roce? Nejspíše přeci jen trochu vlhčí první polovina vegetačního období v tomto a minulém roce v kombinaci s lepší péčí o lokalitu.

*Text a foto Jiří Jurička*



# Jak je to se sršní asijskou



Dělnice sršně asijské a sršně obecné ze sbírky MVJ, foto Pavel Bezděčka.



Hnízdo sršně asijské, foto Fredciel (Wikimedia Commons).

Musíme přijmout realitu, že vlivem stupňující se globalizace a měnícího se klimatu se na našem území, v naší přírodě, objevují a budou objevovat další nové druhy živočichů a rostlin. Některé se bez výrazných problémů stanou součástí našich přírodních společenstev, jiné ta naše původní společenstva pozmění. Ale tak tomu bylo odjakživa a mnohdy za to mohl či tomu pomohl člověk. Tak jak tomu bylo třeba s myší domácí, krysou, potkanem, nutrií, králíkem, bažantem, hrdličkou, holubem, většinou našich ryb nebo i ovocných dřevin, zelenin, zemědělských plodin a spousty jiný rostlin.

Tak tomu bude i se sršní asijskou. Dobrá zpráva je, že tato sršeň je v Evropě méně agresivní (vůči lidem) než ve své domovině. Jistě bude konkurovat naší původní sršni obecné i jiným vosám. Určitě bude dělat problémy včelařům, zejména ve městech, kde včela medonosná tvoří až 50 % potravy pro larvy sršně asijské (ve volné přírodě je to asi jen čtvrtina). Ale takový je život a věřím, že se s tím včelaři vypořádají. Je třeba si také uvědomit, že sršeň asijská není vrcholem potravního řetězce. Že je potravou pro řadu jiných živočichů. Stačí vzpomenout včelojedy, vlhy, sojky, straky, sýkorky, brhlíky či slepice. Sršně asijské dokonce loví i naše sršeň obecná.

Takže neděsme se, napanikařme a sledujme, jak se to vše bude vyvíjet.

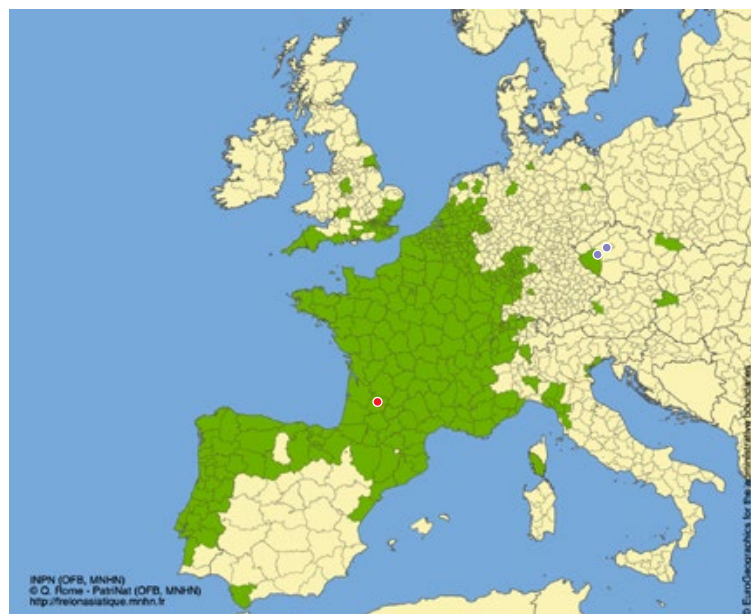
Pavel Bezděčka

V průběhu celého roku 2024 jsme dotazováni nejrůznějšími lidmi, včetně našich přátel, jak je to vlastně s tou nebezpečnou invazní sršní, o níž neustále píší a zejména před ní varují nejrůznější česká média. Vzhledem k tomu, že sršně a všechny ostatní vosy, stejně jako čmeláci a mravenci jsou hmyzem eusociálním, což je naše profesní specializace No. 1, víme toho o nich opravdu dosti. Proto si dovoluji krátké shrnutí informací, jak to se sršní asijskou (*Vespa velutina*) na našem území vlastně je.

Původní domovinou této sršně je jihovýchodní Asie. Do Evropy (francouzského Bordeaux = na mapce červený bod) se dostala se zásilkou bonsajů v kontejneru v roce 2004. O něco později se sršeň asijská začala šířit všemi směry s rychlostí cca 60–80 km za rok. V současnosti obývá většinu zemí západní Evropy (viz mapka), včetně severní Itálie, Korsiky a Velké Británie. V roce 2023 byla zjištěna v Maďarsku a v Česku, v roce 2024 v Rakousku.

První hnízdo sršně asijské v České republice bylo nalezeno 5. října 2023 ve Skvrňanech na západním okraji Plzně. Mělo v průměru cca 40 centimetrů a bylo situováno v koruně stromu ve výšce 15 metrů. V únoru 2024 byly pozorovány dvě dělnice v Hrádku u Rokycan při vykládání kamionu z Francie a o něco později byly zjištěny dvě královny u Rudné, nedaleko Prahy (tyto nálezy představují v mapce fialové body). Nejnovější pozorování, dokonce nález funkčního hnízda, je z 30. července 2024 z malé obce ležící východně od Opavy (jejíž jméno nesdělili ani sdělovací prostředky). Hnízdo o průměru cca 25 cm se nacházelo v keři jalovce cca pouze jeden a půl metru nad zemí. I toto hnízdo, stejně jako to plzeňské, bylo hasiči zlikvidováno. Torza obou hnízd jsou umístěna v Západočeském muzeu v Plzni. Několik vypreparovaných exemplářů dělnic a samců sršně asijské máme, díky jedinečné spolupráci s kolegy ze Západočeského muzea v Plzni, uloženo i v našich sbírkách.

Přesto, že zejména na Plzeňsku a Rokycansku (i na dalších místech v Česku) pracovníci ochrany přírody letos instalovali stovky pastí na sršně a navíc se na internetu rozběhlo několik programů pro tzv. občanskou vědu, kdy běžní občané mohou hlásit svá pozorování a doplnit je fotografiemi, nebyl dosud (20. září 2024) na našem území doložen žádný další nález. Vzhledem k rozptýlu dosavadních nálezů na našem území a s přihlédnutím k nálezům v Maďarsku a Rakousku lze však předpokládat, že další izolované nálezy umožněné dopravou budou brzy následovat. Nu a vzhledem k neustálému šíření sršně asijské nejen západní Evropou je jisté, že během několika let se i naše území stane součástí jejího souvislého evropského areálu.



Doplňená a upravená mapa Map-Vespa-velutina-Europe-Q-Rome-MNHN (© 2024 Patrinat (OFB, MNHN)).

## Muzeum Vysočiny Jihlava

**Do 17. 11. 2024**  
**Keltové a Germáni  
na periferii**

výstava představí výsledky  
projektu realizovaného  
ve spolupráci jihlavského  
muzea s Archeologickým  
ústavem AV ČR Brno  
a Moravským zemským  
muzeem

**Do 24. 11. 2024**  
**Kouzlo dřeva a drátu**  
společná výstava drátenice  
Věry Studené a řezbáře  
Františka Bílka

**4. – 5. 10. 2024**  
**14. Výstava hub**  
tradiční výstava  
připravená ve spolupráci  
s Mykologickým klubem  
Jihlava

**8. 10. – 1. 12. 2024**  
**Život je sen**  
Tematická výstava Spolku  
výtvarných umělců  
Vysočiny

**6. 12. 2024 – 26. 1. 2025**  
**Photographia Natura 2024**

výstava představující  
snímky z 21. ročníku  
tradiční fotografické  
soutěže, tentokrát na téma  
Abstrakce (barvy, tvary  
a struktury)

## Kavárna Muzeum

**Do 13. 10. 2024**  
**Na kraji krajiny**  
představení grafických  
prací Hany Hlavaté

**15. 10. – 24. 11. 2024**  
**Charakter 2**  
autorská výstava tisků  
Radany Krausové

**26. 11. 2024 – 12. 1. 2025**  
**Stroj času –  
zachyceno mobilem**  
výstava fotografií jihlavské  
autorky Olgy Žákové

## Hrad Roštejn

**Do 31. 10. 2024**  
**Fotografie a fotografiky  
Milana Skořepy**  
autorská výstava  
v prostorách hradní věže

## Muzeum Vysočiny Jihlava, pobočka Telč

**Do 27. 10. 2024**  
**Společenský život hmyzu**  
výstava nahlíží do  
úžasného světa  
miniaturních, avšak o to  
zajímavějších tvorů

**15. 10. 2024**  
**Telčské zastaveníčko malíře  
Otty Stritzka**  
beseda s Pavlem  
Kryštofem Novákem,  
autorem knihy Otto Stritzko  
známý neznámý

ZMĚNA PROGRAMU  
VYHRAZENA!