

MVJ

Muzeum
Vysočiny
Jihlava

14. ročník
čtvrtletníku
Muzea
Vysočiny
Jihlava

Museum Factum

04
24

Badatelka odhalila původ hlasové knihy ze 17. století

Již je nám známo, že se jedná o unikátní hlasovou knihu, kterou při svých liturgických zpěvech používalo literátské bratrstvo... podrobnosti na straně 14

Museum Factum 4/2024

Poslední letošní číslo *Museum Factum* obsahuje 30 příspěvků od 17 autorů. V rubrice *Zveme vás* najdete čtyři příspěvky. Jsou to informace o chystaných či probíhajících výstavách v Jihlavě a Třešti a také pozvánka do dalšího ročníku naší tradiční fotosoutěže *Photographia natura*.

Rubrika *Udělali jsme* je opět bohatá, protože obsahuje jedenáct příspěvků. Najdete zde informace o akcích a programech realizovaných během posledního letošního kvartálu či jejich shrnutí za celý rok. Dočtete se zde také o naší rozvíjející se účasti na veřejném kanále YouTube, o výsledcích letošní fotosoutěže *Photographia natura* a další podrobnosti ze života našeho muzea.

V rubrice *Představujeme* jsou tentokrát tři příspěvky o vzácných exponátech z našich depozitářů, konkrétně o pečeti správy panství Telč, o stříbrných nádobách a o hlasové knize z fondu hudebnin.

Rubrika *Bádáme* obsahuje pět zajímavých příspěvků. Dva z nich jsou archeologické, a to shrnutí výsledků několikaletého bádání

v klášteře v Nové Říši a zcela nové informace o výzkumu v nyní rekonstruovaných budovách našeho muzea. Další z příspěvků podává informace o probíhajícím projektu zaměřeným na historická důlní díla na Vysočině. Přírodovědný příspěvek se věnuje dlouholetému studiu vlivu zimního solení silnic na okolní vegetaci. Velmi zajímavý je článek o bádání zaměřeném na osudy židovských obyvatel Jihlavy, které zavedlo našeho kolegu do Švýcarska a naopak švýcarskou návštěvu do Jihlavy.

Rubrika *Různé* nabídne v sedmi příspěvcích také různorodý obsah. I zde se dočtete o vzácné zahraniční návštěvě, také o našem působení na Podzimním knižním veletrhu v Havlíčkově Brodě, o přírodovědně zajímavých filmech letošního MFDF, o dvou připravovaných projektech, jednom historickém a jednom astronomickém a také zde najdete drobné informace o vánočním jmelí a chlebu svatojánském.

Pavel Bezděčka

edi
tor
al

Navštivte výstavu o hasičích v Třešti

V Třešti si letos připomínáme 50. výročí od založení profesionálního hasičského sboru. Muzeum se do akce zapojilo výstavou *Zkrocení červeného kohouta*, která potrvá od 1. prosince do 2. února příštího roku. Požární ochrana na profesionální úrovni v našem městě začíná rokem 1874, kdy bylo zřízeno odloučené pracoviště okresního útvaru Sboru požární ochrany Jihlava se třemi profesionálními pracovníky, jednalo se o nástupce M. Roháčka, prvního profesionálního pracovníka na požární zbrojnici. Službu zajišťoval J. Šindelář, J. Kadlec a F. Šíp v denním osmihodinovém režimu. Od 1. ledna 1975 začal výkon nepřetržitě čtyřadvacetihodinové služby.

A co všechno vám nabízí naše výstava? Stručně dějiny požární ochrany a řadu zajímavých fotografií a předmětů, které nám po někdejších hasičích ve sbírkách zbyly – helmy, šavle, vědra atd. To, co hasiče v minulosti nejvíce zaměstnávalo, byly požáry, které už od 13. století představovaly velkou hrozbu hlavně pro města, kde se soustřeďovalo větší množství lidí. Domy se tenkrát stavěly z hořlavých materiálů, obecně byl značný nedostatek vody, žádné hasicí nářadí a lidem chyběly znalosti, jak s ohněm účinně bojovat. Vedle požárů vzniklých z neopatrnosti nebo od blesku nebylo neobvyklé ani zhářství, kdy škodili najatí paliči. Proto příběh známého třeštského zháře na naší výstavě nesmí chybět.

Za připomínku stojí jistě i skutečnost, že hasičské sbory nejen zachraňovaly majetek a lidské životy, ale v minulosti byly nezastupitelné i při organizování kulturního života v obcích a městech a posilování českého národního sebevědomí. Do začátku 2. světové války se hrálo divadlo i mezi třeštskými hasiči, jinde

sbory mívaly své kapely, knihovny, pěvecké kroužky, pořádaly přednáškovou činnost.

Hasiči dříve především hasili požáry, dnes likvidují následky dopravních nehod, jsou u technických a technologických zásahů, havárií s nebezpečnými látkami, asistují záchranářům, provádí uvolňování vozovek při nepříznivých povětrnostních podmínkách, likvidují obtížný hmyz atd.

Otevírací dobu muzea v Třešti najdete na stránkách Muzea Vysočiny Jihlava. Těšíme se na vás.

Text a foto Milina Matulová



zve
me
vás

Kouzelné objektivy

Na závěr zimy plánujeme do Kavárny Muzeum výstavu fotografií s názvem *Kouzelné objektivy*. Své fotografie zde vystaví trojice Žáků (otec, syn a strýc) z Rouchovan. Žákovi jsou již dvě desetiletí pravidelnými účastníky naší tradiční fotosoutěže Photographia

Natura, kde dosud největšího úspěchu dosáhl v letošním ročníku, neb vítězem soutěže se stal nejmladší z nich – Jaromír Žák.

Pavel Bezděčka

zve
me
vás

Malá vánoční výstava

Z důvodu rekonstrukčních prací v zadním traktu našeho muzea funguje bývalý velký výstavní sál jako vstupní prostor a pokladna. Nelze zde tedy realizovat klasické výstavy, na které jsou naši návštěvníci zvyklí.

Rozhodli jsme se, že vstupní prostor budeme alespoň ožивovat a zpříjemňovat cyklem „minivýstav“ s názvem Proměny roku. První téma, které se v současné době nabízí, jsou Vánoce – přineseme tedy vánoční atmosféru do vstupního prostoru!

Nechybí zde nazdobený vánoční stromek, betlémy, vánoční ozdoby, dárky, perníky a vánoční pečeni. Dozvíte se například, jak jsou staré koledy, od kdy se staví betlémy a od kdy se zdobí vánoční stromky. Také proč chodily po domácnostech Lucie, proč si určitě máte nechat vykvést „barborku“, připomeneme i Mikuláše a také jaké existují pranostiky na zimní měsíce a jaké zvyky je třeba dodržovat o Štědrém dnu.

Určitě nezapomeneme na zimní přírodu – které ptáčky můžete vidět u vás na krmítku nebo v lese, koho můžete potkat při svých zimních vycházkách. A rostou v zimě houby?

Pokud otevřete dveře do muzea, ocitnete se v prostoru našetm vánoční atmosférou. Přijďte se podívat. Těšíme se na vás!

Text a foto Dana Oberreiterová

zve
me
vás



Nový ročník tradiční fotosoutěže Photographia Natura

Muzeum Vysočiny Jihlava vyhlašuje 22. ročník fotografické soutěže **Photographia Natura 2025**, která se koná pod záštitou radního Kraje Vysočina pro kulturu, památkovou péči, cestovní ruch a mezinárodní vztahy, pana Miloše Hruzy.

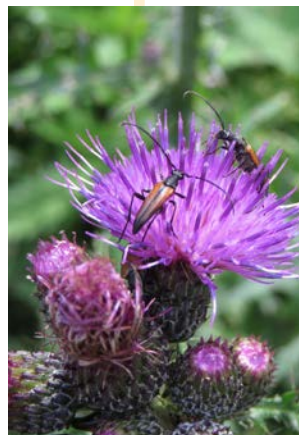
Tématem dvacátého druhého ročníku jsou **DETAILY Z PŘÍRODY** (makrofotografie). Po patnácti letech se vracíme k tématu velmi oblíbenému, k přírodní makrofotografii. Příroda je nejen krásná a úchvat-

ná jako celek, ale i v sebe-menších detailech, jichž si mnohdy všimneme právě až na makrofotografii. Připomínám, že makrofotografie je fotografický postup, kterým lze získat snímek podávající více podrobností předmětu, než jich na něm rozezná lidské oko ze vzdálenosti 25 cm. Makrofotografický snímek je snímek zvětšený v měřítku 1:1 až 30:1. Jako měřítko zobrazení se označuje poměr velikosti předmětu a jeho obrazu na filmu

nebo snímáči. Například když bude mít snímek 2 cm velkého brouka na snímáči či filmu rozměr 2 cm, je to měřítko 1:1. Tož vyleštete objektivy, dobijte baterie a fotte přírodní detaily. A hlavně pojďte soutěžit.

Kontakt na kurátora soutěže: Pavel Bezděčka, tel.: 567 573 894, e-mail: soutez@mvji.cz

Text a foto Pavel Bezděčka



Adventní EDU v muzeu

udě
lali
jsme

Před loňskými Vánocemi MVJ víceméně metodou pokus-omyl spustilo cyklus sezónních edukačních programů, které se svým obsahem věnují nejvýznamnějším zejména liturgickým obdobím roku. Hlavní smysl těchto programů je v přiblížení historického, resp. etnografického kontextu těchto období. Po úspěchu loňských předvánočních a letošních velikonočních programů proto byl připraven nový program Adventní EDU v muzeu, který se systematicky věnuje zejména období adventu a přípravě na Vánoce.

Program je připravován v několika obměnách tak, aby odpovídal věkové úrovni účastníků. Na své si zde přijdou děti z mateřských škol, resp. předškoláci, žáci prvního i druhého stupně základních škol a případně i studenti středních škol. V průběhu programu se děti seznamují s historií Vánoc a souvisejících tradic. Obeznamují se se smyslem nejrůznějších symbolů a hledají původ mnohdy již zapomínaných lidových zvyků. Seznamují se s historií betlému nebo třeba se vznikem a vývojem tradice zdobení vánočního stromku. Program se také věnuje průřezu předvánočních a vánočních tradic v různých koutech světa. Nedílnou součástí zejména pro menší účastníky je i několik rukodělných dílniček, které napomáhají utvořit tu správnou předvánoční atmosféru.

Pro potřeby letošních adventních edukací vznikla na muzejní půdě vánoční dílna, která v průběhu prosince představuje skvělé zázemí pro tento druh programů. Za PPO coby nositele muzejních edukací musíme i touto cestou a co nejsrdečněji poděkovat zejména kolegyním a kolegům ze společensko-vědného oddělení MVJ, kteří pro potřeby této dočasné instalace poskytli velké množství sbírkových předmětů, mezi nimiž je například i unikátní hornický betlém. Velký dík také patří muzejním grafickým a aranžérkám za dokonalé a operativní řešení grafické podoby programu. Dík v neposlední řadě zasluhuje i celé technické oddělení MVJ, které ve velmi krátké době celý prostor půdy připravilo.

Příprava a realizace programu byla letos neobvykle náročná i z toho důvodu, že autorka a koordinátorka myšlenky adventních

programů edukátorka Alexandra Štěrbová těsně před zahájením fyzických příprav celé akce utrpěla závažné zranění, díky kterému se na přibližně měsíc ocitla v pracovní neschopnosti. Veškeré přípravy proto probíhaly přes telefon a online meetingy. Alexandra programy nakonec realizovala na vozíku.

Z hlediska zájmu o předvánoční muzejní programy lze konstatovat, že jde o velmi poptávané téma, neboť po dobu adventu je v muzeu odbaveno na tři desítky školních skupin, což představuje dva až tři programy v každém pracovním dnu.

Text a foto Miloš Podařil



Pokroky vzdělanosti odstartovaly na DOA

udě
lali
jsme

Součástí nabídky edukačních programů Muzea Vysočiny Jihlava pod značkou EDU v muzeu je od letošního školního roku i trojprogram, který formou praktických rukodělných dílen připomíná některé významné prvky pokroků středověké, resp. renesanční vzdělanosti. Trojprogram nese název *Pokroky vzdělanosti* a věnuje se historickým technikám a technologiím šíření informací. Vzdělávací programy jsou připravovány tak, aby na sebe koncepčně navazovaly, avšak aby také mohly fungovat i samostatně.

První díl programu nese podtitul *Ruční výroba papíru*. Jak již název napovídá, program (volně navazující na dílnu, která byla

v jiné formě v nabídce muzejních programů i v minulosti) se věnuje historii papíru, jeho předchůdcům (papyrus a pergamen) a jeho výrobě. Účastníci se zde také seznamují s rozvojem jihlavského papírenského řemesla, zejména pak s věhlasem papírny Jana Freye z roku 1540, která ve své době získala mezinárodní renomé. Hlavním prvkem pak je rukodělná dílna, při které si žáci a studenti sami ručně vyrábějí svůj vlastní originální list papíru opatřený typicky jihlavským filigránem s ježkem a květinou (původně hvězdou).

Navazující program pak nese název *Písařská dílna*, jehož nedílnou součástí bude představení středověké písařské dílny, funkce

scriptorií v kláštěrech, představení psacích pomůcek a nástrojů, původní receptury na inkoust z duběnek, ukázky gotických písem nebo seznámení s pojmy iluminace a bordura apod. Tento program bude spuštěn v průběhu jara 2025.

Poslední z trojice programů je pak *Tiskařská dílna*, která představuje unikátní příležitost poznat základy některých tiskařských metod a vytvořit si vlastní unikátní grafiku. Žáci a studenti se v rámci programu seznamují se základy techniky linorytu, tisku z výšky nebo tisku z hloubky. Seznamují se s historií knihtisku, který představuje jeden z vůbec nejvýznamnějších faktorů rozvoje

lidské vzdělanosti. V historii proplouváme od vynálezu knihtisku Johannem Gutenbergem až po slavné jihlavské tiskárny. A právě *Tiskařská dílna* byla v muzejní produkci veřejnosti představena při letošních říjnových *Dnech otevřených ateliérů*. Účastníci tohoto veřejného programu si u nás mohli vyřýt do lina vlastní obrázek a následně si jej za využití principu některé z tiskařských metod sami vytisknout – vyzkoušeli si tak práci tiskaře.

Text Alexandra Štěrbová, foto Miloš Podářil



Profesor Čornej o Janu Žižkovi: Poutavé přednášky v Telči a Jihlavě

V letošním roce je tomu 600 let, co zemřel významný husitský velitel Jan Žižka. V souvislosti s tímto výročím Muzeum Vysočiny Jihlava zorganizovalo hned dvě přednášky, na kterých profesor PhDr. Petr Čornej, DrSc., představil zajímavosti z jeho života. Profesor Čornej patří k nejužnavanějším historikům u nás a je známý svými hlubokými znalostmi husitské historie. V roce 2019 také vydal nejpodrobnější knihu o životě tohoto husitského velitele s názvem *Jan Žižka – Život a doba husitského válečníka*.

První ze dvou přednášek proběhla na naší pobočce v Telči, věnovala se Janu Žižkovi a zejména jeho aktivitám na západní Moravě. Profesor Čornej neopomenul také obléhání Telče roku 1423 a končil jeho smrtí u Přibyslavi. V Jihlavě pak byla přednáška nazvaná *Polní velitel Jan Žižka*, byla představena jeho vojenská tažení a válečné úspěchy a strategie. Byla zde také otevřena otázka pravosti čáslavské kalvy nebo rekonstrukce Žižkovy podoby. Obě přednášky byly doplněny zajímavými diskusemi a možností získat podpis do knih.

Přednášek se účastnilo velké množství posluchačů. Pokud jste nemohli na přednášku přijít, nezapomínejte, záznam z jihlavské přednášky již brzy najdete na YouTubeovém kanále muzea. Děkujeme profesoru Čornejovi za jeho čas, poutavé vyprávění a vědomosti, které posluchačům předal.

Text a foto Renata Kremláčková



udě
lali
jsme

Astronomická pozorování v terénu

udě
lali
jsme

Od roku 2023 Muzeum Vysočiny Jihlava ve spolupráci s Jihlavskou astronomickou společností pořádá pravidelná astronomická pozorování oblohy pro veřejnost. Do konce minulého školního roku tato pozorování probíhala na vyhlídkové terase jihlavské Brány Matky Boží. Ačkoliv tradice astronomických pozorování z tohoto místa započala již v roce 2002 (!), s ohledem na vývoj situace astronomové bránu opouští a od září 2024 se svými dalekohledy měsíc co měsíc vyrážejí do terénu, resp. na různá místa v Jihlavě a přilehlém okolí.

Symbolicky první pozorování tohoto druhu bylo naplánováno na pátek 13. září, nicméně s ohledem na ničivé přívalové deště, které v tento den zasáhly celou Českou republiku, jsme museli tuto první akci zrušit. Zkrátka pátek 13.! Další pozorování z jihlavského Bedřichova a také z areálu Základní školy O. Březiny již vyšly naprosto perfektně. Namísto obvyklých dvou desítek zájemců na tato terénní pozorování dorazilo šedesát až osmdesát účastníků.

Pozorování oblohy za pomoci dalekohledů ve spolupráci s Jih-

lavskou astronomickou společností budou probíhat i nadále s přibližně měsíční frekvencí. Termíny a místa těchto pozorování jsou průběžně aktualizována na webu Muzea Vysočiny Jihlava a také Jihlavské astronomické společnosti.

Miloš Podařil

Foto: Klára Janovská-Dobrylovská, Jihlavská astronomická spol.



Ohlédnutí za Science café Jihlava 2024



Ing. D. Chvátíl o urychlovači elektronů

Stejně jako v minulých letech i v tomto roce bylo naše muzeum místním pořadatelem *Science café* v Jihlavě. Koncept *Science Café* vznikl ve Francii a odtud se rozšířil do mnoha dalších zemí. Jeho hlavním cílem je umožnit veřejnosti neformální diskuse s vědci, společně hledat otázky a odpovědi, představit výzkumníky jako inspirativní osobnosti, jakož i prezentovat konkrétní projekty, to vše v příjemném prostředí kaváren a podobných podniků. V České republice *Science Café* organizuje a zajišťuje zapsaný spolek Otevíráme. V našem muzeu se *Science café* koná od roku 2015. Setkávání probíhají v krásném Malovaném sálu, který se za tím účelem na jeden večer promění v kavárnu.

Program letošních jihlavských *Science café* byl pestrý. Kalendářní rok 2024 a zároveň letní semestr akademického roku 2023/2024 jsme zahájili příběhem tranzistoru, poté jsme se vydali za

archeologickými výzkumy do prostoru vodních děl u Mohelna a nakonec jsme se seznámili s historií a současností urychlovače elektronů Mikrotatron MT 25. V zimním semestru jsme si přiblížili výrobu, distribuci, funkci statusového symbolu středověkých mečů, dozvěděli se něco o principech a nových možnostech dendrochronologie a podobně jako loni uzavřeli akademickým promítáním.

I když byla témata různorodá, setkání měla mnoho společného – zejména uvolněnou atmosféru, zvědavé a pohodové publikum a hosty, jež jsou nejen vynikajícími specialisty ve svých oborech, ale dokáží o nich i velmi poutavě vyprávět. Všem účastníkům děkujeme za přízeň a věříme, že se bude jihlavskému *Science café* dařit stejně dobře jako v tomto roce i v letech následujících.

Klára Bezděčková

Tři roky v Africe 2024

Cestovatelé Tomáš Vaňourek a Linda Piknerová mají za sebou při *Expedici Z101* tři roky v Africe, na jejímž počátku stála inspirace první cestou Jiřího Hanzelky a Miroslava Zikmunda. Smyslem expedice bylo mimo jiné pořízení srovnávacích snímků, které měly za cíl zjistit, jak se mění svět a my s ním. Cestovatelé při napínavé pouti Afrikou opravdu navštívili několik míst, kde pořídili úplně stejné snímky jako Hanzelka a Zikmund před 80 lety.

O svých zážitcích se s námi Tomáš a Linda unikátním způsobem podělili při vzdělávacím projektu *Tři roky v Africe*, který v Jihlavě organizačně zajišťovalo Muzeum Vysočiny Jihlava.

Dopoledním školním programem prošly čtyři třídy z Gymnázia Jihlava a čtyři třídy Základní školy Jihlava, Seifertova 5. Celkem tedy bezmála 200 studentů a žáků. Odpolední program pro veřejnost pak probíhal v historické aule Vysoké školy polytechnické v Jihlavě.

V současnosti Muzeum Vysočiny Jihlava uvažuje o přípravě výstavy srovnávacích snímků Hanzelky a Zikmunda a *Expedice Z101*.

Text a foto Miloš Podářil



Máme nové cínové figurky havířků

V roce 2019 se v rámci velké archeologické výstavy o havířském průvodu zrodila myšlenka vytvořit figurky jednotlivých profesí, které se historických průvodů účastnily a dodnes, po jeho obnovení, účastní. Těchto postaviček je celkem 21 typů a vychází z podoby, kterou jim vtiskl otec havířského průvodu Johannes Haupt. Podklady pro tvorbu cínových figurek jsou jednak dochované originální kostýmy z roku 1890, jednak fotonegativy z pozůstatosti J. Haupta.

Speciálně pro Muzeum Vysočiny Jihlava je vytváří ve firmě Hannah miniatury, která patří ke špičce v ČR. Podle materiálů z muzea jim dává konečnou podobu celý tým včetně výtvarníka.

V letošním roce byly zadány tři figurky, z nichž dvě už jsou v pokladně muzea k dostání (spolu s dalšími sedmi), v průběhu ledna by měla být další.

Letošní novinkou je tedy PROUTKAŘ – tajemná postava, která symbolizuje nalézání rudných žil a pramenů s pomocí jednoduchého prutu (virgule) a neviděných schopností. V průvodu byl vždy jenom jeden, což svědčí o jedinečnosti postavy.

Další je MĚŠŤAN – reprezentuje bohatou vrstvu obyvatel, kteří sice neměli žádné pravomoci v procesu dobývání rud, ale reprezentují soukeníky, kteří v minulosti přispěli k hospodářskému rozvoji města. V průvodu chodí měšťanů větší počet, mohou se lišit barvou kabátu.

Brzy bude k mání KOVÁŘ – řemeslník neopominutelný pro fungování důlních prací. Pomůcky a zařízení pro ražení štol nejen vyráběli, ale i opravovali. Jejich nepostradatelným nástrojem je velké kladivo, které symbolizuje jejich odbornost. V průvodu chodili obvykle čtyři.

Sylva Pospíchalová



Výsledky fotosoutěže Photographia Natura 2024

Tématem již dvacátého prvního ročníku tradiční fotosoutěže pořádané Muzeem Vysočiny Jihlava bylo **Abstrakce (Barvy, tvary**

a struktury). Do uzávěrky jsme obdrželi 190 soutěžních fotografií od 29 autorů z 15 obcí a měst z území celé republiky (od středních Čech až po Brno), celkem 13 autorů bylo z Jihlavy.

V pátek 15. listopadu devítičlenná porota posoudila snímky zařazené do soutěže a přidělila body celkem 33 snímkům. Nejvíce bodů, a tedy vítězství získala fotografie **DNA v Braillově písmu** od Jaromíra Žáka z Rouchovan. Na druhém místě skončil snímek **Aurora borealis** od Marty Kotlasové z Havlíčkova Brodu a třetí místo získala Stanislava Slováková z Příboru se snímkem **Ve středu bytí**.

Slavnostní vernisáž výstavy nejlepších a nejzajímavějších fotografií, tradičně spojená s předáním cen vítězům soutěže, se letos uskutečnila v pátek 6. prosince 2024.

Výstava **Photographia Natura 2024** bude v našem muzeu přístupná do neděle 26. ledna 2025 a následně bude zapůjčena do Horácké galerie v Novém Městě na Moravě a později i do Muzea Vysočiny Třebíč, kde bude vystavena na třebíčském zámku.

Text a foto Pavel Bezděčka



udě
lali
jsme



YouTube kanál na vzestupu

Účet Muzea Vysočiny Jihlava na sociální síti YouTube (pozn.: představovali jsme jej již v minulých číslech MF) v posledních týdnech doznal značných změn. Doplnili jsme hned několik přednášek, které v letošním roce v MVJ proběhly a zároveň jejich přednášející poskytli souhlas s jejich veřejnou publikací. Ke dni uzávěrky tohoto článku je na muzejním YT profilu publikováno 18 veřejně dostupných videí, které ve většině případů představují muzejní přednášky. K 9. prosinci evidujeme o muzejní profil významně zvýšený zájem. Za poslední týden jsme zde totiž získali téměř devět tisíc zhlédnutí, což kumulativně odpovídá přibližně třem tisícům hodinám sledování (tj. nepřetržité sledování odpovídající přibližně 125 dnům).

Absolutním hitem muzejních přednášek na YouTubeovém kanálu je přednáška RNDr. Stanislava Nováka z Gymnázia ve Žďáru nad Sázavou nazvaná *Nikola Tesla – génius, nebo šílenec? Svě místo zde však mají i některé samostatné muzejní přednášky a přednášky, které proběhly v rámci cyklu Science Café nebo nově také hudebního cyklu Čaje o páté.*

Jsmo potěšeni, že prostřednictvím sociálních sítí dokáže i naše muzeum šířit své poslání a obsah některých námi pořádaných přednášek tak může být dostupný pro kohokoliv a kdekoliv. Na druhou stranu je však vždy třeba mít na paměti, že videozáznam je až druhotnou formou. Primární a elektronicky nepřenositelný úplný zážitek totiž vždy nese pouze a jen fyzická účast na přednášce. Tuto hodnotu žádné video zprostředkovat nedokáže.

Profil Muzea Vysočiny Jihlava na síti YouTube je dostupný na youtube.com/@muzeum_jihlava.

Text a foto Miloš Podařil



Závěr roku v telčském muzeu

Podzimní dny přivedly návštěvníky k poslechu dvou zajímavých přednášek. První z nich, ve spolupráci s městem Telč, nesla název *Telčské zastaveníčko malíře Otty Stritzka*. Konala se v obřadní síni Městského úřadu Telč, kde byly vystaveny obrazy z umělcovy tvorby, včetně jednoho zobrazení náměstí Telče ze sbírek muzea. Během přednášky představil pan Pavel Kryštof Novák také knihu Otto Stritzka známý i neznámý, kterou bylo možné na místě zakoupit. Zájem o nahlédnutí do malířova života byl značný, což svědčí o velkém zájmu o tuto kulturní událost. Druhou přednáškou byl *Jan Žižka na západní Moravě* v přednesu historika prof. PhDr. Petra Čorneje, DrSc. Husitská tematika v podání pana profesora přivedla do muzea na sto posluchačů.

Listopad byl plný příprav na vánoční výstavu, která byla přístupná po celý prosinec. O výstavu byl zájem i ze stran mateřských a základních škol. Mateřské školy si během návštěvy mohly vyrobit papírový perníček a pro větší žáky byl připraven třeštský betlém na vystříhání a vymalování. Každá třída si tak mohla odnést svůj vyrobený betlém. Ve čtvrtek 12. prosince proběhlo v muzeu

i drátkování pod vedením paní Hany Kulíkové z Dačic. V příjemné vánoční atmosféře se drátkovaly ozdoby pro radost nebo jako dárek pro blízké.

Text a foto Lenka Brychtová

udě
lali
jsme



Bud'te v obraze! MVJournal

Tradiční online informační servis Muzea Vysočiny Jihlava v poslední době doznal drobných změn. Bez ohledu na modernizaci technického řešení celého systému je zřejmě nejdůležitější novinkou možnost přihlásit se k odběru online muzejního zpravodajství prostřednictvím webu. Na adrese mvji.cz/newsletter je k dispozici formulář, který umožňuje uživatelské přidání emailové adresy do seznamu příjemců. Pokud právě sem zadáte svůj email, o žádné muzejní novinky a pozvánky na akce již nepřijdete.

Online služba nyní běží pod hlavičkou programu MVJournal, který zatím obsahově víceméně přebírá dosavadní informační mailové rozesílky. Přibližně od počátku příštího roku však dojde

k mírnému rozšíření a MVJournal bude informovat zájemce o dění v muzeu nejen o pořádaných akcích, ale bude také příležitostně přinášet informace o širším dění v muzeu.

Miloš Podařil



Historické pečetidlo správy panství Telč

Muzeum Vysočiny Jihlava koupilo do svých sbírek nový cenný kousek zařazený pod přírůstkovým číslem Te 8/2024. Jedná se o mosazné pečetidlo vrchnostenského úřadu panství Telč. V procesu posuzování před koupením pečetidla byla dohledána pečeť, pořízená právě tímto konkrétním pečetidlem, která se nachází ve sbírce Moravského zemského muzea v Brně. Pečetidlo má průměr 28,5 mm. Po obvodu je umístěn nápis HERRSCHAFTS TELTSCHER AMTS SIGIL, tedy pečetidlo úřadu telčského panství. Uprostřed se nachází erb majitelů panství šlechtického rodu Podstatzky-Lichtenstein, který vlastnil Telč od roku 1796. Rámcově datová-

ní pečetidla je možné dovodit na základě několika skutečností. Zpočátku bylo telčské panství spravováno panstvím Veselíčko a vlastní vrchnostenská správa telčského panství byla zřízena roku 1800, který tak lze považovat za jednu datační hranici. V roce 1848 pak bylo v Rakousku zrušeno poddanství a s ním rovněž vrchnostenská správa, což vymezuje druhou datační hranici možného používání pečetidla.

Text Radim Gonda, foto Lenka Brychtová

před
stavu
jeme



Dvoustěnné stříbřené sklo a Hugo Wolf z Jihlavy

Muzejní sbírka skla obsahuje necelých 2000 sbírkových předmětů. Od zrcadel, osvětlovadel, vitráží až po praktické púllitry, zdobené číše a drobné dekorativní předměty.

Zajímavé, a na první pohled nepřehlédnutelné, je tzv. dvoustěnné stříbřené sklo. Stříbření skla byla oblíbená dekorativní technika už od poloviny 19. století, používala se hlavně pro zdobení foukaných dvoustěnných výrobků.

Do prostoru mezi stěnami vyfouknutého výrobku se malým otvorem ve dně nalévala stříbřicí kapalina, která se usadila na skle. Zpočátku se používal roztok cínu nebo stříbra se rtutí, proces byl podobný jako při stříbření zrcadel. Později byly používány roztoky dusičnanu stříbrného s glukózou, např. hroznovou šťávou nebo jiným cukerným roztokem. Každá sklárna ale měla svůj vlastní střežený recept na výrobu roztoku stříbra.

Přebytečný roztok se vylil, vnitřek se vysušil a otvor utěsnil. U nejnepěknějších výrobků pouze papírovou zátkou, vhodnější ale byly skleněné nebo kovové zátky usazené v sádře. Pokud zátky



01. Sošky svatých a domácí oltářik



02. Barokní dvoustěnné sklo zdobené rytým plátkovým zlatem, Čechy, kolem r. 1730

zůstala neporušená, stříbření se zachovalo v pořádku. Pokud byla porušená, stříbření většinou vlivem vlhkosti vybledlo nebo se oloupalo.

Této originální sklářské technologii předcházela výroba dvojstěnných skleněných předmětů probíhající od období baroka až po konec 19. století. Původní zapomenutá antická technika byla znovuobjevena na konci 17. století německým hutníkem Kunckelem. Výroba byla složitá, vyžadovala dokonalou souhru skláře, brusiče, rytce a dekorátéra. Princip spočíval v použití dvou obdobně vysokých nádob do sebe přesně zapadajících. Vnitřní nádobka byla z vnější strany pozlacená plátkovým zlatem, vnější byla uvnitř zdobená malbou a zvenku zůstala hladká. Nakonec se obě nádoby spojily v horní části pryskyřičným lakem.

Vyráběly se hlavně číše, poháry na vysoké noze, karafy či flakony. Zdobeny byly církevními a rostlinnými dekory, loveckými a tanečními výjevy, alegoriemi ročních období či živilů nebo monogramy a erby šlechtických rodů.

Stříbřené sklo bylo poprvé vyrobeno v roce 1843 v Anglii. Na konci padesátých let 19. století v Praze firma W. Hofmanna jako první u nás zahájila jeho výrobu a během několika let se tato produkce rozšířila zejména do severních Čech. Známé byly ale i kvalitní a luxusní výrobky např. ze sklárny v šumavském Anníně a v Jihlavě.

Když koncem 19. století začal zájem zákazníků o stříbřené sklo upadat, začaly se jeho vlastnosti využívat v oboru technického skla. Nejprve se používalo v chemických laboratořích, další využití přišlo v devadesátých letech 19. století při výrobě termosky a parabol reflektorů. Oblíbeným dekorativním prvkem byly ve své době zahradní stříbrné koule, které byly k vidění ještě nedávno na sloupcích plotů. Později u nás výroba mimo termosky prakticky skončila, až počátkem sedmdesátých let 20. století stříbřené sklo nově objevili a začali jej využívat sklářští výtvarníci při své umělecké tvorbě.

Stříbřené sklo zdobilo mnohé měšťanské salóny, v lidovějším provedení jako „kočičí nebo selské stříbro“ bylo vystavené i v méně zámožných domácnostech. V prvním případě to byly především malbou dodatečně zdobené velké dekorativní vázy

či různé stolní ozdoby, v druhém zejména menší čísky s patkou. Svícny ze stříbřeného skla stály v kostelech a menší svícny spolu se soškami svatých byly k vidění u domácích oltářků. Nejčastěji se jednalo o zpodobnění Ježíše Krista a Panny Marie, ale může to být například i Jan Nepomucký.

Ale abychom se také dostali k druhé části nadpisu – výrobcem, který se specializoval na luxusní stříbřené sklo, byl Hugo Eduard Wolf. Narodil se v Jihlavě v roce 1837 a zemřel v Malém Běranově v roce 1907. V roce 1869 v Jihlavě založil firmu s názvem „Refinérie skla a továrna stříbřeného skla“. Zdejší produkty mají na dolním uzávěru vyraženou ochrannou známku HW. Na páte světové výstavě, konané v roce 1873 ve Vídni, získal Hugo Wolf za své výrobky čestné uznání.

Nejvýraznějším a opravdu nepřehlédnutelným stříbřeným předmětem v muzejní sbírce je luxusní, ornamenty zdobená váza. Měří 93 centimetrů a skládá se ze tří dílů. Velice dekorativní je i velký pohár s víkem, který je na boku vyzdoben portrétem jihlavského starosty Petera Ernsta Leupolda von Löwenthal (1800–1872) a na víku panoramatickou malbou domů na tehdejší Hlavní náměstí. Výjimečný je i zeleně zbarvený pohárek. S podobným zabarvením je známý pravděpodobně pouze jeden, který je ve sbírce Národopisného muzea v Praze.

Velkým paradoxem a nedostatkem je, že o této firmě a jejím majiteli toho zatím moc nevíme. Netušíme ani kde sklárna stála, co všechno produkovala a kdy zanikla. Zatím ještě nelze vyloučit ani to, že skleněné polotovary vyrobené v jiné sklárně byly zdejší rafinerií skla pouze upravené a dozdobené.

Text a foto Martin Kos

před
stavu
jeme



03. Skleněná zátka s iniciálami H W



06. Víko poháru, domy na jihlavské náměstí



04. Velká zdobená váza,
H. Wolf, Iglau



07. Zeleně zbarvený pohárek,
H. Wolf, Iglau



05. Pohár a malé číše, H. Wolf, Iglau

Archeologie v muzeu – část 1.

bá
dá
me

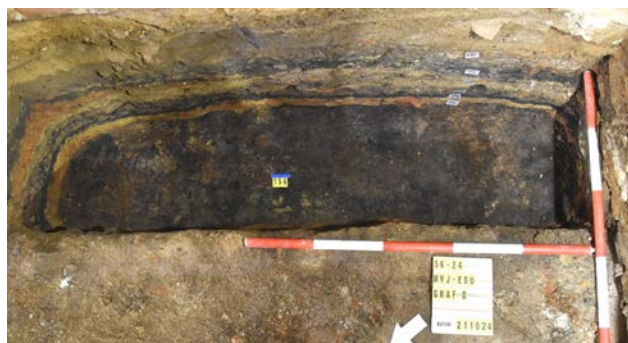
V létě tohoto roku započala další etapa rekonstrukce jihlavského muzea, tentokrát domů situovaných v jeho zadním dvorním traktu. V souběhu se stavebními pracemi jsme tak zahájili záchranný archeologický výzkum, který nám dává neopakovatelnou možnost podívat se blíže na historii místa a obohatit jeho genius loci.

Jako první se archeologické rýče, lopaty a motyčky podívaly pod podlahy bývalého pracoviště technického a grafického oddělení (dům v zadní části parcely čp. 57). Překvapením zde byly mocné úrovně navážek z předminulého a minulého století, pod nimiž se již nacházely situace z vrcholného středověku a raného novověku. Nejstarší nálezy měly podobu plošných vrstev tvořených často směsí do tvrda přepálené či naopak nepřepálené plastické hlíny a uhlíků. Jedná se o doklady opakujících se požárů, které běžně sužovaly města ještě v relativně nedávných dobách. Ve 2. pol. 13. století a průběhu 14. století, kam lze tyto situace datovat, znamenaly požáry pro městské domy, stavěné mnohdy stále ze dřeva a hlíny, doslova pohromu. Tyto planýrky pak doplňovaly běžné odpadní a stavební vrstvy vznikající na uzavřených plochách činností člověka, a to poměrně rychlým tempem. Proto byly také odstraňovány a z tohoto důvodu se nám ve větší míře nedochovaly mladší úrovně z éry raného novověku.

Naši předci kolem sebe terén nejen neustále navyšovali, ale také do něj zahluovali některé stavby. Nejstarší takovou byl ve zkoumaném prostoru tzv. suterén, tedy spodní zahloubená místnost nadzemního domu. Náš suterén byl zakopán do země více jak 150 cm (vrchní úroveň se nedochovala), dno měl upravené do roviny a podél stěn byly patrné negativy po trámové konstrukci, která tvořila jak výdřevu, tak součást nadzemní konstrukce. Z důvodu omezeného rozsahu výzkumu již nebylo možné zjistit původní rozměry celé stavby. Odebrané vzorky na přírodovědné analýzy nám snad alespoň napoví, k jakému účelu prostor sloužil. Suterén byl ještě v průběhu středověku zasypan a až několik staletí poté, konkrétně v 1. pol. 17. století, byl porušen jámou na hašení vápna použitého k některé z přestaveb domu.

Suverénně nejzajímavějším objevem bylo odkrytí vzácné technické památky sloužící k sušení sladu – tzv. hvozdu. Jeho podobu, stáří a funkci si detailněji přiblížíme v příštím čísle.

Text a foto Aleš Hoch



Obr. 1. Středověké požárové vrstvy - doklad živelné pohromy



Obr. 2. Pohled na dno suterénu středověkého domu

Projekt Historická důlní díla na Vysočině – druhý rok řešení



Rok 2004 byl druhým rokem prací na projektu *Historická důlní díla na Vysočině jako doklady vývoje společnosti a objekty kulturního dědictví*. V rámci programu NAKI III, který financuje Ministerstvo kultury, získalo muzeum pro tento projekt celkovou finanční podporu 17,6 mil. Kč. Podpora pokrývá náklady na řešení projektu ze 100 % a je rozdělena mezi hlavního řešitele (tzv. koordinátora projektu, kterým je muzeum) a spoluřešitele, kterými jsou jihlavská

Vysoká škola polytechnická a Ústav teoretické a aplikované mechaniky AV ČR. Konkrétními očekávanými výstupy projektu jsou odborné publikace (články, knihy), vystoupení na konferencích, výstava (včetně katalogu) a tzv. certifikované metodiky. Obecně má projekt přispět k dalšímu poznání významných technických památek na Vysočině – historických důlních děl a přispět k jejich popularizaci a ochraně.



Geomagnetická měření na lokalitě Rozseč nad Kunštátem (foto K. Pročka).



Dokumentace historického dolování, Pekelská štola u Stříbrných Hor – záběr z dronu (foto J. Juříčka).

Projekt je proto koncipován významně jako interdisciplinární: spolupracují na něm geologové, archeologové, historici, chemici, speleologové, odborníci na turistický ruch a interpretaci objektů kulturního dědictví apod. Jsou to jak přímo zaměstnanci výše uvedených institucí, tak i speciálně pro projekt získaní externí spolupracovníci (celkem se jedná o cca 30 lidí).

V letošním roce jsme se v „muzejní“ části projektu soustředili zejména na práce v terénu: dokumentaci historických důlních děl a odběr vzorků. Zároveň se rozběhlo i zpracování vzorků: jejich příprava na analytické zpracování i vlastní analýzy. I když to nebylo pro letošní rok ještě plánováno, byly už dílčí výsledky projektu představeny veřejnosti na odborném semináři a ve dvou publikacích. Nutnou, i když nikoli vždy příjemnou součástí projektu je i jeho administrace a komunikace s poskytovatelem – i té bylo letos velké množství.

Topograficky jsme se letos při terénních pracích v rámci projektu pohybovali zejména v tzv. štěpánovském rudním revíru (těžba

stříbra a barevných kovů), na lokalitách historické těžby železných rud v severní části Žďárských vrchů a pak také na Havlíčkobrodsku a Jihlavsku (těžba stříbra a barevných kovů). Důsledná terénní prospekce vedla k objevení několika dosud neznámých lokalit s historickou těžbou. Významným terénním „počinem“ byl také průzkum pomocí kopaných sond na lokalitě s historickou těžbou mramoru a jeho pálením na vápno u Žďáru nad Sázavou: podařilo se lokalizovat místo vápenné pece a bylo doloženo i její středověké stáří.

V roce 2025 budou pokračovat jak terénní, tak i laboratorní práce. Už nyní je k dispozici tak velké množství průběžných a odborně zajímavých výsledků, že pro prezentaci na konferencích a v odborných časopisech budeme muset (z časových důvodů) pečlivě volit ty nejvýznamnější. Na konci roku 2025 pak bude k dispozici i první rozsáhlý výstup projektu: knižní publikace.

Karel Malý



Dokumentace historického dolování – štolu v Přibyslavi (foto K. Pročka).



Práce v sondě na lokalitě Čejkov (foto K. Malý).



Odběr mineralogických a geochemických vzorků na lokalitě Čejkov (foto K. Malý).



Archeolog dr. Hoch při dokumentaci sondy na lokalitě Vápenice II (foto K. Malý).



Sondou odkrytá lokalita středověké vápenné pece, lokalita Vápenice II u Žďáru nad Sázavou (foto K. Malý).

Badatelka odhalila původ hlasové knihy ze 17. století

Každoročně Muzeum Vysočiny Jihlava navštíví kolem dvou set badatelů. Z mého pohledu jsou to lidé, kteří vědí, co potřebují, a také tuší, že to v muzejních sbírkách objeví. Kromě zaměstnanců úřadů a rozličných typů organizací zde bádají především studenti gymnázií a vysokých škol. Muzejní sbírky jim slouží jako cenný zdroj informací pro jejich studentské práce.

V letošním roce badatelka Bc. Nikola Böhmová, DiS. – studentka FF Masarykovy univerzity, provedla rešerši fondu hudebnin ve sbírkách MVJ. Vybrala si v něm rukopis *Tenor Primi Chori*, evidovaný pod číslem Ji-20/E/577, o kterém byla v záznamech jen velmi strohá informace. V přírůstkové knize je pouze uvedeno, že ho muzeum zakoupilo v roce 1953 od soukromého sběratele starožitností Jaroslava Krejčího z Třebíče. Zaměřila se proto na objasnění původu a určení knihy a zejména zodpovězení otázky, pro kterou církve a kostel byla kniha opsána. Skutečnost, že zpěvník není nijak výrazně zdobený, napovídá, že nebyl určen k prezentaci, ale sloužil pro praktické užití.

Prvním významným krokem bylo zmapování všech dostupných hudebních fondů, které jsou rozptýleny v nejrůznějších muzeích, knihovnách a archivních institucích. Na základě repertoárové analýzy se podařilo tento pramen propojit s dochovanou hlasovou knihou *Basus Secundi Chori* ze souboru rokycanské hudební sbírky. Konkrétně se jedná o soubor AV 41. V rámci kodikologického popisu badatelka shrnula současný stav těchto rukopisů a pro lepší přehlednost vložila do tabulek všechny údaje, které bylo možné z hlasových knih vyčíst. Nechybí ani seznam skladatelů a jejich kompozic.

Téměř v každé muzejní sbírce lze nalézt předměty, pro jejichž přesnou identifikaci a časové zařazení nemáme dostatek informací. Badatelka tak svojí prací významně přispěla k objasnění původu jihlavského rukopisu. Již je nám známo, že se jedná o unikátní hlasovou knihu, kterou při svých liturgických zpěvech používalo literátské bratrstvo v Rokycanech. Působilo při kostele Panny Marie Sněžné. Tak jako i v jiných městech bylo organizováno po vzoru řemeslnických cechů. Sbor zpíval převážně latinsky a zajišťoval prakticky všechnu hudbu ke každodenním mším a nešporám.

Literátská bratrstva začala vznikat v českých městech v době kolem roku 1490. Vstupovali do nich vzdělání a často movití občané. Z pramenů lze vysledovat, že se mezi jeho členy soustředili městští intelektuálové a špičky radní vrstvy města. Členství v nich bezpochyby platilo za projev vzdělanosti, zbožnosti a ovšem i mecenášství – vždyť členové bratrstev si sami ze svých prostředků pořizovali nákladné zpěvníky, nad jejichž nádherou žasneme dodnes.

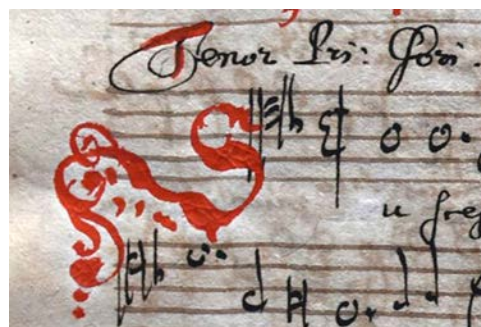
Pro muzeum je přínosem skutečnost, že zpracované výsledky bádání získává do muzejního fondu v podobě výsledných výstupů – seminárních a diplomových prací. Ty jsou dostupné i veřejnosti. Tuto konkrétní lze nalézt pod názvem *Repertoár souboru rokycanských hlasových knih A V 41*.

Text Ingrid Kotenová, foto Martin Kos

bá
dá
me

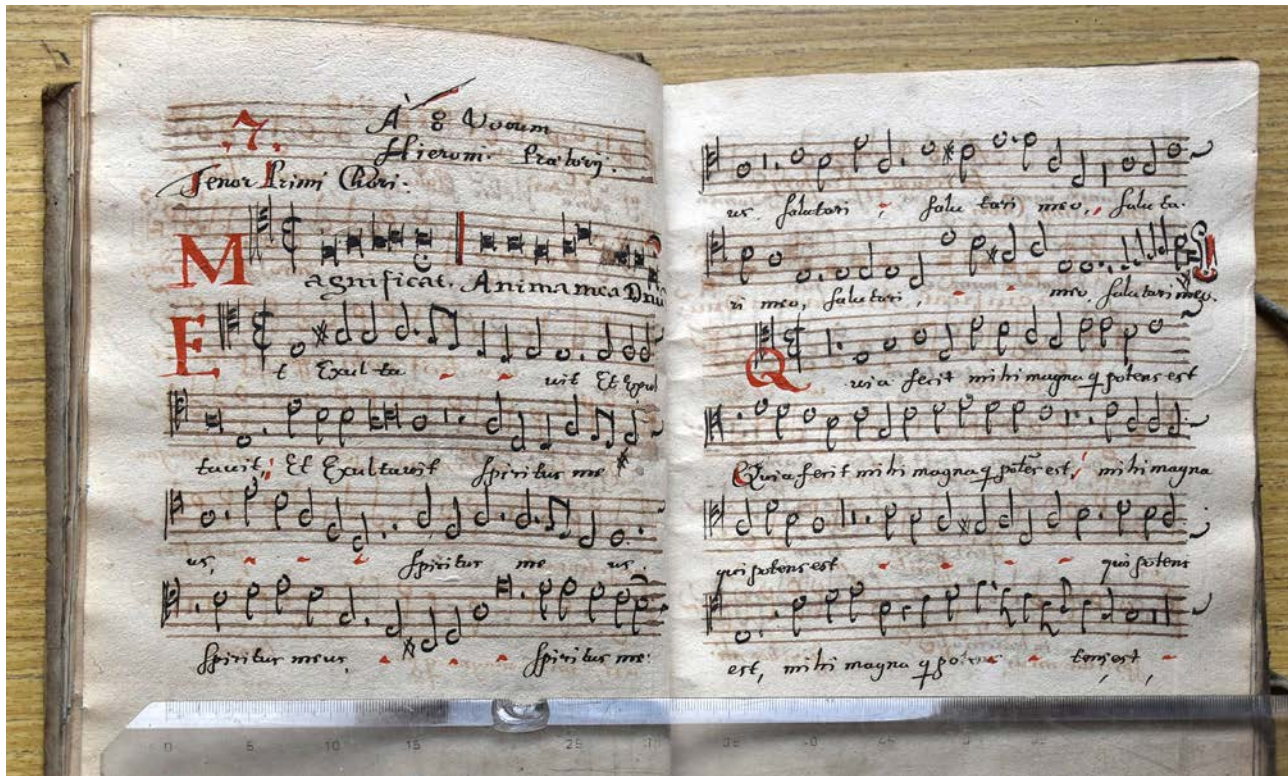


Rukopis má přebal z pergamenového listu misálu, který pochází z 15. století. Na přední straně je černým inkoustem napsáno označení příslušného hlasu Tenor Primi Chori.

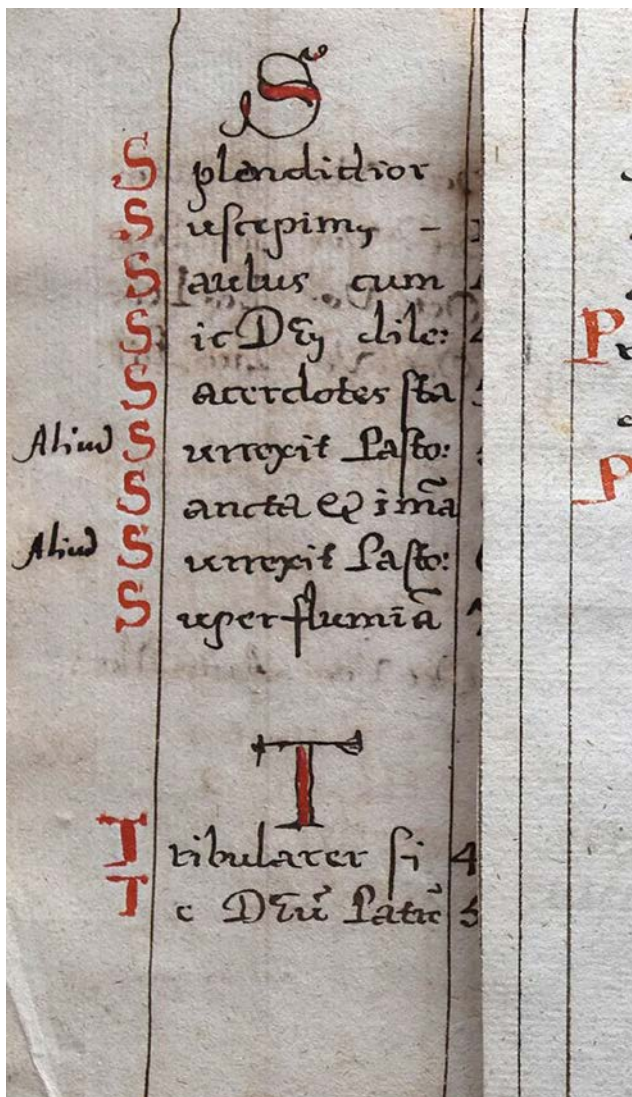


První písmena jednotlivých textů jsou odlišena červeným inkoustem. Některá jsou lehce zdobená - zde má iniciála S zdobnou kudrlinku ve spodní části písmene.





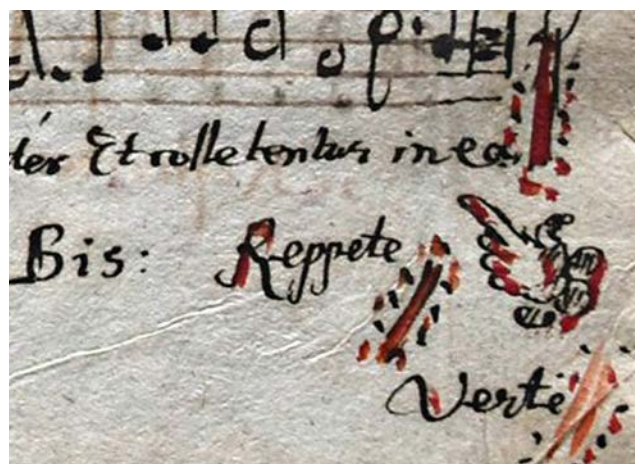
Za rejstříkem již následují samotná moteta seřazená podle pořadí. Jednotlivá čísla jsou psána červeně. U každého moteta, stejně jako v rejstříku, je uvedeno pořadové číslo, počet hlasů, a pokud je znám, i skladatel.



Rukopis samotný je psán červeným a černým inkoustem na ručním papíru. Na konci rejstříku je uveden rok 1646.



Badatelka v akci



Vzácná návštěva v muzeu – pamětnice holocaustu

Po svém nástupu na společensko-vědné oddělení muzea jsem se začal intenzivně věnovat výzkumu, který mapuje osudy židovských rodin z našeho regionu. Během procházení dostupných pramenů jsem se dostal ke vzpomínkám, které sepsal na sklonku života pan Arnošt (Ernst) Brenner, narozený v roce 1933 v Jihlavě. Spolu s rodiči patřil Arnošt k nemnoha šťastným, kteří přečkali antisemitské běsnění nacistů v Jihlavě, Praze i v Terezínském ghettu, kam byla rodina transportována v létě 1943. Díky těmto vzpomínkám (a sociálním sítím) se mi podařilo dohledat Arnoštovu rodinu, která od roku 1968 žije ve Švýcarsku.

Nejdříve jsem navázal spojení s Arnoštovým synem Tomášem a vzápětí se mi ozvala také paní Elisabeth Brennerová – Arnoštova manželka. Paní Brennerová, s níž jsme komunikovali mnoho hodin přes WhatsApp, mi dosti podrobně a obsáhle popsala nejen osudy manžela a jeho rodičů, kteří museli v roce 1939 dobrovolně opustit Jihlavu, ale také mi vyprávěla o tom, jak jako dítě přečkala pronásledování nacisty ve slovenských horách. Musím přiznat, že jsem už ani nedoufal, že ještě budu mluvit s pamětníkem, který uchovává vzpomínky na toto nešťastné období naší historie. Ještě větší radost jsem měl, když mi paní Brennerová řekla, že rodina uchovává alba s fotografiemi, které Brennerovy (a jejich příbuzné) zachycují i v období, kdy ještě žili v Jihlavě. Nejdříve jsem paní Brennerovou požádal o oskenování těchto alb, protože historické artefakty z tohoto strašného období jihlavské historie jsou pro nás velmi vzácné – většina takových fotografií někdejších jihlavských občanů židovského původu bohužel zmizela spolu s nimi. Nakonec se rodina paní Brennerové – k mé velké radosti – rozhodla, že tato alba věnuje našemu muzeu. Nechtěli jsme riskovat, že se poštovní zásilka s alby ztratí, a tak jsme se domluvili, že alba vyzvednu ve Švýcarsku osobně. Koncem července

jsem nasedl v Praze do nočního vlaku do Basileje a další dva dny jsem strávil u paní Brennerové, se kterou jsme znovu procházeli její vzpomínky. Zpět do Jihlavy jsem přivezl nejenom alba s fotografiemi, ale také další písemnosti a artefakty rodiny Brenner a především příslib, že paní Brennerová přijede na podzim do Jihlavy, abychom v muzeu pořídili nahrávku jejích vzpomínek.

Paní Brennerová přijela do Jihlavy v doprovodu přítelkyně Danièle Burger-Willemin v druhé polovině října. Brzy osmaosmdesátiletá pamětnice absolvovala několikadenní nabitý program naprosto bez problémů. Jen při nahrávání bylo znát, jak i po tak dlouhé době vzpomínky bolí...

Při obdobném výzkumu občas hledáme jehlu v kupce sena a mravenčí práce bohužel nevede vždy ke kýženému výsledku. V tomto případě jsme měli naopak veliké štěstí. Díky paní Brennerové známe celý příběh jedné židovské rodiny z Jihlavy (i její rodiny ze Slovenska) a do sbírek jihlavského muzea jsme získali unikátní materiály, nahrávku vzpomínek a artefakty, které uchovává pro další generace.

Kromě toho mě ještě více těší, že jsem v Betty Brennerové, inspirativní dámě, která chodí čtyřikrát týdně cvičit, navštěvuje pravidelně koncerty vážné hudby, má veliký kulturněhistorický přehled a nedělá jí problém používání nových technologií, mohl poznat nejenom výjimečnou osobnost, ale také vzácnou přítelkyni.

Jan Stoklasa

bá
dá
me



Foto 1: Alba, fotografie a písemnosti věnované paní Betty Brenner



Foto 2: Vzácná návštěva v našem muzeu, vpravo Elisabeth Brenner, vlevo Danièle Burger-Willemin

Archeologické výzkumy kláštera v Nové Říši

Dne 18. července 2024 byla ukončena rozsáhlá rekonstrukce premonstrátského kláštera v Nové Říši slavnostním otevřením renovovaných prostor klášterního areálu (obr. 1). Za laskavé přízně společenstva kanovníků řádu sv. Norberta jsme měli v letech 2018 až 2023 jedinečnou možnost nahlédnout do historie jednoho z nejkrásnějších klášterů na Vysočině (obr. 2). Zájem archeologického oddělení MVJ o poznání dějin kláštera a stavebního vývoje

celého komplexu budov se datuje od roku 2008, kdy jsme měli možnost nahlédnout do základů křížové chodby na rajském dvoře. Již tehdy se ukázalo, že původně raně gotický klášter byl patrně během husitských nepokojů v 1. polovině 15. století zbořen.

Součástí původních gotických staveb byly nalezeny nejen v základech ambitu, ale také ve stávajícím nadzemním zdivu chodby spojující kostel s křížovou chodbou a kaplí sv. Anny Samotřetí

o deset let později v roce 2018. Druhotně použité kamenné články byly ve 13. století použity na stavbu dvou chrámů zasvěcených Panně Marii a apoštolům Petru a Pavlu. Jejich základy jsme objevili na rajském dvoře (obr. 3, 4) a v místnosti, která dnes slouží jako zpovědnice. O objevech kamenné klášterní architektury jsme podali zprávu ve 2. čísle čtvrtletníku *Museum Factum* v roce 2021 (MF 2/2021, 7–9). V letech 2022 a 2023 následovaly výzkumy budov přistavěných na západní straně ke středověkému klášteru v období novověku. V areálu někdejší prelatury byla odhalena torza kamenných architektur, jejichž zánik můžeme datovat na základě nálezů zlomků keramických nádob používaných v klášteře na přelomu 14. a 15. století. Jednalo se patrně o hospodářské budovy poničené za husitské revoluce a přestavované ve

2. polovině 15. a v 16. století (obr. 5). Dnes západní křídlo prelatury disponuje ubytovací kapacitou pro turisty (obr. 6) a také slouží jako klenotnice s galerií pro klášterní sbírky obrazů, devocionálií, ornátů a dalších historických předmětů.

Archeologická expozice byla otevřena v patře západního křídla kvadratury v roce 2020 (MF 3/2020, 4–5), která se nachází nad nově zřízenou klášterní kavárnou (obr. 7). Expozice prezentuje především nálezy získané výzkumem dalších významných archeologických komponent, středověkého hřbitova a barokní hrobky v kapli sv. Anny Samotřetí v roce 2012 (MF 4/2012, 7). Původní středověký hřbitov se nacházel u gotického kostela sv. Petra a Pavla, zakončeného půlkruhovitou apsidou, která je dnes ukrytá pod schody do presbytáře barokního chrámu stejného zasvěcení.

bá
dá
me



Obr. 1: Slavnostní ukončení rekonstrukce kláštera 18. 7. 2024.



Obr. 2: Nový Jičín klášter, 18. 7. 2024.



Obr. 3: Rajský dvůr v létě, 18. 7. 2024.



Obr. 4: Rajský dvůr v zimě, 21. 12. 2023.



Obr. 5: Prelatura, 18. 1. 2023.

Nálezový fond archeologických předmětů získaných výzkumem novoříšského kláštera je uložen ve sbírkách MVJ v několika desítkách krabic (tzv. banánovek) a čítá několik tisíc položek. Na jejich evidenci a odborném vyhodnocení se v současné době intenzivně pracuje. Zpracování všech informací získaných archeologickým, antropologickým a stavebně historickým průzkumem si vyžádá několik let intenzivního pracovního nasazení a mělo by vyústit do samostatné publikace, kterou si tato jedinečná památka jistě zaslouží.



Obr. 6: Prelatura, 18. 7. 2024.



Obr. 7: Klášterní kavárna, 18. 7. 2024.

Na závěr je mou milou povinností poděkovat všem, kteří se na výzkumech podíleli a konec konců i stále ještě podílejí. Vyjmenovat je všechny by patrně zabralo celý prostor tohoto periodika, a proto bych chtěl za všechny zmínit jedno jméno. Není jím nikdo jiný, než P. Mgr. Rudolf Marián Kosík, O.Praem, opat novoříšského kláštera (obr. 8), velký milovník historie, bez něhož bychom všechny ty výzkumy nemohli vůbec uskutečnit.

Text a foto David Zimola



Obr. 8: Opat novoříšského kláštera Rudolf Marián Kosík, 18. 7. 2024.

bá
dá
me

Sledování vlivu zimní údržby silnic na vegetaci

Zimní období se v kontrastu s radovánkami a sporty na sněhu a ledu projevuje zhoršenou sjízdností silnic i dálnic. Jejich údržba v posledních letech populárním solením je místy komplikována různými omezeními, často z důvodu ochrany kvality spodních vod a někde i z důvodu ochrany přírody. Takto je údržba komunikací omezena i na území Chráněné krajinné oblasti Žďárské vrchy. Krajská správa údržby silnic má však v posledních letech na zimní údržbu vybraných komunikací na Žďársku vyjednanou výjimku. Její součástí je ale i nutnost monitoringu okolí takto udržovaných silnic, tedy sledování změn chemismu povrchových vod, ale i vlivu na vegetaci blízkých porostů. Ve spolupráci s Agenturou ochrany přírody a krajiny, respektive Správou CHKO Žďárské vrchy, monitorujeme od roku 2016 vegetaci na trvalých plochách v blízkosti silnice Nové Město na Moravě – Jimramov v obci Roženecké Paseky a od roku 2019 na lokalitě Pihoviny severně od obce Cíkháj při silnici do obce Svratka. Na uvedených lokalitách na čtyřech transektech zapisujeme ve čtvrcích o velikosti 1 m² ve vzdálenosti 1 až 2 metry a 5 až 6 metrů od krajnice silnice složení vegetace. Do roku 2019 byla vegetace sledována dvakrát ročně během vegetačního období, v červnu a září, od roku 2020 zapisujeme pouze na přelomu května a června, od roku 2019 už nesledujeme plochy ve vzdálenosti 9–10 m od okraje vozovky.

Zapisujeme nejen jednotlivé přítomné druhy rostlin, ale i jejich pokryvnosti v procentech. Vegetační zápisy potom ukládáme do elektronické podoby softwarem Turboveg a dále zpracováváme v programu na analýzy vegetace JUICE 7.0. Pro vyhodnocení ekologických faktorů poté používáme Ellenbergovy indikační hodnoty vyjadřující v ordinální stupnici vztah rostlinných druhů ke světlu, teplotě, vlhkosti, půdní reakci, živinám a salinitě. Pro vlhkost je tato stupnice dvanáctičlenná, pro ostatní faktory devítičlenná. Pro každý zápis je poté vypočten vážený průměr podle pokryvnosti z hodnot všech zastoupených druhů cévnatých rostlin. Nu a výsledné hodnoty poté mezi sebou porovnáváme. A co jsme za dobu sledování vybadali?

Inu, ve zkratce: během vegetačních sezón 2016 až 2023 nebyly na sledovaných čtyřech transektech zaznamenány žádné signifikantní změny ve složení vegetace, které by odpovídaly zavedení posypu vozovky solemi v zimním období. Na plochách vzdálených 1–2 m od okraje vozovky se však na vegetaci výrazně projevují disturbance spojené s obnovou krajnic a příkopů (vyhrnování příkopů, dosypávání štěrku...) a herbicidování okolí „patníků“. V mezidobích se však při krajnicích a v příkopech díky letní údržbě mulčováním zvyšuje podíl na živiny náročných, až ruderálních druhů, jakými jsou např. bršlice kozí noha či kopřiva dvoudo-

má. Od roku 2018 jsme však pravidelně při okraji vozovky v obci Roženecké Paseky zaznamenávali výskyt zblochance oddáleného (*Puccinellia distans*). Jedná se o slanomilný druh trávy přirozeně se vyskytující na vnitrozemských slaniskách a na slaných loukách na mořském pobřeží. Díky zimnímu solení komunikací je dnes široce rozšířen na druhotných stanovištích podél cest, kde tvoří typické 20–30 cm široké pásy sivě zelené barvy. Kvete od května do září. Uvádí se, že podle několika zdrojů se druh postupně začal šířit od 50. až 60. let 20. století a v současnosti je běžný podél všech dálnic a silnic prvních i druhých tříd s příslušným managementem v celé České republice. V databázi nálezových dat cévnatých



Obr 1: Okraj silnice na přírodovědcům známé lokalitě Pihoviny nedaleko Cikháje

rostlin České republiky PLADIAS.cz však na území CHKO Žďárské vrchy není evidován žádný záznam o výskytu tohoto druhu, a je tak možné, že se jedná o první doložený nález v území. Zatím jsme zde nezaznamenali výskyt kuřinky solné (*Spergularia marina*), jež v původním stanovišti byla také slaniska a zasolená pole a která se v současnosti rychle šíří na krajnicích solených silnic a zejména dálnic. Roste zde však hojnější kuřinka červená (*Spergularia rubra*), která se od výše jmenované liší například délkou palistů středních a dolních listů a vzhledem semen. V projektu hodláme i nadále pokračovat.

Text a foto Jiří Juříčka



Obr 2: Kuřinka červená (*Spergularia rubra*)

Ohlédnutí za Podzimním knižním veletrhem v Havlíčkově Brodě

růz
né

V pátek 11. a v sobotu 12. října 2024 v Kulturním domě Ostrov v Havlíčkově Brodě probíhal již 34. ročník tradičního *Podzimního knižního veletrhu*. V letošním roce se veletrhu poprvé účastnilo i naše muzeum.

Muzeum Vysočiny Jihlava v rámci své činnosti produkuje velké množství publikací, které na knižním veletrhu nacházejí své uplatnění. Na našem prvním pokusném stánku si mohli návštěvníci veletrhu prohlédnout a také zakoupit celou sérii našich kampanologických publikací *Zvony na Vysočině* (tj. přehled zvonů na Jihlavsku, Žďársku a Havlíčkobrodsku a také katalog ke stejnojmenné výstavě), archeologickou publikaci *Svět středověkých her*, nedávno vydanou knihu *J. A. Schumpeter – ekonom a humanista z moravské Třeště*, aktuální Vlastivědný sborník Vysočiny, přírodovědný časopis *Acta Rerum Naturalium* a oblíbenou knihu *Bajky a pohádky z Vysočiny*.

Celkem očekávaný zájem mezi návštěvníky veletrhu na našem stánku vyvolala publikace *Svět středověkých her*. Velmi milým překvapením však byl i nečekaný zájem o Vlastivědný sborník Vyso-

činy. Součástí muzejní prezentace byla i spolupráce s Jihlavskou astronomickou společností a také s Českou astronomickou společností, při které návštěvníci mohli v průběhu celého veletrhu pozorovat pomocí muzejních dalekohledů Slunce.

Letošní účast na *Podzimním knižním veletrhu* v Havlíčkově Brodě byla pro Muzeum Vysočiny Jihlava spíše pokusná, neboť jsme předem nedokázali odhadnout, jak velký zájem o naše publikace může být mezi návštěvníky veletrhu. Poučení z letošních chyb i úspěchů se proto tým muzejní knihovny již připravuje na veletržní účast v příštím roce, kdy MVJ opět snad neotřelým způsobem představí svou knižní produkci. Těšíme se na viděnou v Havlíčkově Brodě 10. a 11. října 2025.

Text a foto Miloš Podařil



O chlebu svatojánském

K vánočním pamlskům dříve patřival svatojánský chléb, neboli karob. Dnes už nejen děti, ale ani mladí lidé nevědí, o čem je řeč. Proto snad nebude na škodu si ten dřívější vánoční pamlsěk trochu připomenout.

růz
né

Zejména ve Středomoří roste zajímavý strom, tvarem podobný naší jabloni. Jeho plody, připomínající dlouhé fazolové lusky, však napovídají, že podobnost s jabloněmi je pouze povrchní. Jedná se o rohovník obecný (*Ceratonia siliqua*), který řadíme do čeledi rostlin sapanovitých. Až patnáct metrů vysoké košaté stromy s kožovitými stále zelenými listy vytvářejí ve své domovině přirozené souvislé porosty. S jednotlivými stromy a jejich sady se dnes můžete setkat nejen kolem celého Středozevního moře, ale i podél západního pobřeží USA a Mexika, v Chile, jihoafrickém Kapsku a jižních oblastech Austrálie, kam byl dovezen. Důvodem je bohatá úroda masitých lusků známých jako svatojánský chléb. Z jediného stromu jich dobrý hospodář získá až tři metráky ročně.

Lusky jsou zprvu zelené, později tmavě hnědé, silně lesklé a dorůstají délky až třiceti centimetrů. Když lusky rozlousknete, najdete v jejich masité výstelce řádku velice tvrdých hnědočervených semen. Ta se však nejí, důležitější jsou vlastní lusky. Sklízají se nedozrálé a potom se nechají dozrát rozložené na slunci. Přitom jejich masitá dužnina změkne a zežloutne. Protože obsahuje až padesát procent cukru, bývá dužnina nesmírně ceněna. Štáva z ní vylisovaná má konzistenci medu a je užívána jako přírodní sladidlo do nápojů nebo do ní bývá nakládáno nejrůznější ovoce. Slouží také k výrobě pálenky a výtažek z lusků je využíván jako esence při výrobě rumu. Napůl usušené dozrálé lusky jsou dodnes v Orientu považovány za výtečný dětský pamlsěk.

Nakonec jsem nechal to nejdůležitější využití lusků. Z rozemletých lusků je totiž možné upéct zvláštní a velice výživný chléb. Tímto chlebem se údajně živil sv. Jan Křtitel při svém pobytu na poušti. Proto se luskům rohovníku dostalo pojmenování „sva-

tojánský chléb“. Arabsky se to řekne „kharub“. Toto arabské slovo velice dobře znáte, třebaže v poněkud pozměněné podobě. Však čtěte dál. Semena rohovníku jsou nesmírně tvrdá a trvanlivá. Krom toho jsou stejně velká a všechna váží téměř nachlup jednu pětinu gramu. Ve starém Orientě se proto semínka rohovníku pod označením „karát“ (kharub) stala zúženým závažím klenotníků. Tato klenotnická váhová jednotka se užívá dodnes.

Jestli se někde setkáte se svatojánským chlebem, kupte si jej a ochutnejte. Ale pozor na „karáty“, jsou opravdu převelice tvrdé!

Pavel Bezděčka



Rohovník obecný
(*Ceratonia siliqua*)
(převzato z Wikimedia Commons, public domain)



Rozšíření rohovníku obecného (převzato z Wikimedia Commons, autor Giovanni Caudullo, neupraveno)

Vzácná návštěva

V říjnu navštívil naše pracoviště náš dlouholetý spolupracovník a přítel, norský myrmekolog Torstein Kwamme. Kvalifikací je lesnický entomolog a věnuje se nejen výzkumu mravenců, ale i kůrovců. Proto za námi přijel v doprovodu dvou kolegů Miloše Knížka z České republiky a Åke Lindelöwa ze Švédska, rovněž specialistů na kůrovce.

Shledání to bylo radostné. Torsteina známe už řadu let a mnohé jsme s ním zažili. Studovali jsme spolu myrmekofaunu Norska, České republiky a Slovenska, při terénních výzkumech pobývali v odlehlých koutech střední a severní Evropy nebo se naopak setkávali na konferencích a dalších odborně-spoločenských událostech, psali společné články.

Kolegové u nás strávili dva dny. První den jsme se pohybovali v muzejním zázemí. Když jsme se vypovídali o tom, co jsme za

poslední dobu udělali, na čem zrovna pracujeme a jaké máme plány, začali jsme probírat konkrétní objekty našeho bádání. Vedle mravenců došlo i na další pozoruhodné skupiny, například na ambrosiové brouky, zejména na jejich neuvěřitelně zajímavého zástupce, australského endemita *Austroplatypus incompertus*, jenž žije eusociálně pod kůrou blahovičníků.

Druhý den jsme provedli návštěvníky po muzeu a ukázali jim, co se kde změnilo. Jejich nadšení z nově upravených přírodovědných expozic nás velmi potěšilo. Zejména Torstein mohl posoudit, jaký kus práce jsme udělali, protože byl v našem muzeu před rekonstrukcí několikrát. Loučení nebylo lehké. Slíbili jsme si proto, že se musíme zase brzy potkat, třeba tentokrát někde ve Skandinávii.

Text Klára Bezděčková, foto Pavel Bezděčka



Torstein Kwamme



Åke Lindelöw (vlevo) a Miloš Knížek

Outer Limits Galaxy

Galaxii dnes označovanou jako NGC 891 neobjevil nikdo jiný než samotný William Herschel, slovný astronom a také hudební skladatel přelomu 18. a 19. století s českými kořeny. Objev uskutečnil v noci 6. října roku 1784.

Tato galaxie díky svému unikátnímu vzezření v minulosti našla krom jiného své „uplatnění“ i v popkultuře, kdy se její obraz například dostal do závěrečných titulků amerického televizního seriálu *The Outer Limits*, díky čemuž tento objekt v astronomické komunitě získal tajemnou přezdívku *Outer Limits Galaxy*. To však není vše. Asi 30 milionů světelných let vzdálená galaxie totiž svým způsobem pronikla i do soundtracku k filmu *Dark Star*, kde se nachází skladba příznačně nazvaná *When Twilight Falls on NGC 891*.



Pro zajímavost doplníme, že astronomické katalogy u galaxie NGC 891 obvykle dodávají informaci, že takto nějak by měla vypadat i naše galaxie viděná z boku.

Galaxie NGC 891 se také stala cílem tzv. prvního světla, tedy historicky vůbec prvního ostrého pozorování za použití monochromatické kamery nasazené do testovacího režimu na jednom z dalekohledů Muzea Vysočiny Jihlava. V tomto případě v těsné spolupráci s kolegy z Jihlavské astronomické společnosti připravujeme zcela unikátní projekt vlastnoručně stavěného muzejního robotického dalekohledu, který by mohl začít fungovat již v průběhu roku 2025. Robotický (resp. online řízený) dalekohled bude sloužit pro odborná pozorování a měření tzv. proměnných hvězd, ale také jako edukační nástroj používaný pro astrofotografii.

Úspěšné snímání pomocí testovacího teleskopu provedl Kryštof Macek z Jihlavské astronomické společnosti v průběhu noci z 13. na 14. října 2024.

Miloš Podařil

Foto Kryštof Macek (Jihlavská astronomická společnost)



Synové průmyslu

Muzeum Vysočiny Jihlava uspělo s další projektovou žádostí o podporu v rámci Fondu malých projektů v rámci mezinárodního programu Interreg. Projekt nese název *Synové průmyslu: Franz Kafka a Josef A. Schumpeter*.

Cílem projektu je představení dvou významných osobností přelomu 19. a 20. století, které mají silný význam pro Českou republiku i Rakousko: Franz Kafka a Josef Alois Schumpeter. Obě osobnosti (spisovatel a ekonom) jsou v rámci projektu představovány prostřednictvím netradičního pohledu skrze regionální průmysl přelomu 19. a 20. století. Projekt představuje mezinárodně uznávané osobnosti, které se narodily ve stejném roce 1883 a jejichž jména jsou spjata s Třeští a pocházejí z rodin textilních podnikatelů. Období velkého rozmachu regionálního průmyslu v regionu Českomoravské vrchoviny a Waldviertelu na konci 19. století je zde sledováno prostřednictvím životopisů obou osobností a aktivit a zprostředkováváno zejména mladým lidem soudobými didaktickými metodami.

Projekt připravujeme společně s Museem Alte Textilfabrik in Weitra. Stěžejní obsahovou částí projektu na naší straně tvoří ob-

nova tematické expozice v muzeu v Třešti věnovaná životu a dílu J. A. Schumpetera – expozice bude obsahově modernizována a nově bude dvojjazyčná: česky a německy. Další částí projektu je uspořádání tematického setkání zaměřeného zejména na odkaz J. A. Schumpetera. Projekt také předpokládá tvorbu prostřednictvím nových forem komunikace – vzniknou alespoň dvě volně šířená videa vysvětlující řešenou problematiku. Vznikne také společná brožura, která bude fungovat jako průvodce projektem.

V rámci aktivit rakouského partnera vznikne speciální výstava ve Weitře: *Synové průmyslu* a také tematická putovní výstava, která bude vystavena na různých místech u nás i v Rakousku. Dále bude připraveno diskusní fórum ve Weitře: Aktuální témata – demokracie a ekonomika a prezentace s workshopem Young UNI. Celý projekt bude realizován v průběhu roku 2025.

Text a foto Miloš Podařil

růz
ně



O jmelí – daru nebes

Kytička jmelí zavěšená pod lustrem, na rámu dveří nebo síkonně naaranžovaná ve vázičce patří k velmi starým vánočním zvykům. Přispívá k nefalšované vánoční pohodě a navíc přináší rodinné štěstí.

růz
né

Jmelí zaujímal v lidské kultuře významné místo již od pradávna. Bylo uctíváno keltskými druidy a sloužilo k jejich kultovním obřadům. Staří Řekové i Římané, stejně jako mnohé jiné starověké národy, znali léčivé účinky jmelí a jeho vliv na zpomalení procesu stárnutí, na snižování krevního tlaku i jako silného prostředku močopudného.

Z botanického hlediska řadíme jmelí bílé (vědecky *Viscum album*, na Slovácku imelo nebo jemelo, v Čechách také mejlí, gmejli, omelí či mýlí) do čeledi ochmetovitých. Jeho stále zelené keříky rostou v korunách některých listnatých a jehličnatých stromů, především topolů, jabloň, lip (jmelí bílé pravé), borovic (jmelí bílé borovicové) a jedlí (jmelí bílé jedlové). Jmelí je poloparazitickou rostlinou, protože díky chlorofylu ve svých tkáních normálně asimiluje a z hostitelské rostliny získává pouze vodu a v ní rozpuštěné anorganické živiny.

Jmelí kvete nenápadnými bledězelenými květy již v březnu a dubnu, jeho bílé lepkavé plody však dozrávají teprve koncem roku. Plody i semena jmelí jsou těžká a do korun stromů se dostávají trusem bobuložravých, zejména drozdovitých ptáků.

Z lepkavých bobulí jmelí se vařením získává lepkavá pryskyřice zelené barvy známá jako viscín. Ptáčníci všech dob výrobu tohoto přírodního lepu znali a hojně k lapání drobného ptactva využívali. Že tomu tak bylo již v antickém starověku, vyplývá z prastaré průpovědky: „Turdus ipse sibi exitium cacat“, což značí „Drozd sám si záhubu výkalem trouší“.

Skutečnost, že jmelí roste pouze v korunách stromů, aniž by se kdy dotklo země, vedla k přesvědčení, že je darem nebes. Proto tedy štěstí přichází k těm, kteří si na Vánoce vyzdobí domov kytičkou jmelí, i k těm, kteří obdrží vánoční dárečky ozdobené maličkou snítkou.

A zcela určitě k těm, kteří se pod větvičkou jmelí políbí.

Pavel Bezděčka



Jmelí, foto Jan Jerszyński, Wikimedia commons



Jmelí, foto Nefronus, Wikimedia Commons

Mezinárodní festival dokumentárních filmů – zážitek i pro přírodovědce

Mezinárodní festival dokumentárních filmů Ji.hlava (MFDF) je pro naše město již po léta velkou kulturní událostí, kterou si mohou užít nejen filmoví fanoušci, ale i lidé působící v různých oborech od vědy po cestování. To je i můj případ. Řadu let se MFDF účastním a vždycky si najdu něco, co mě potěší nejen jako příznivkyni kinematografie, ale i jako zooložku, ať už jsou to filmy nebo doprovodné programy.

růz
né

Letošní ročník byl na filmy dotýkající se nějakým způsobem přírody bohatý. Vedle snímků, jejichž autoři využili atraktivní záběry krajiny nebo zvířat jako kulisu pro politické či filosofické úvahy (např. *Les, Noc vedle, Práh lesa*), se objevily i dokumenty přírodovědné nebo přinejmenším přírodovědně laděné. K takovým patřily třeba filmy *Živočišný model* nebo *Lišejníky*, jež se snažily přiblížit práci biologů i jejich objekty a zasadit je do širších souvislostí.

Velmi zajímavý byl dokument *Obrazy*, zachycující expedici českých zoologů Matěje a Zuzany Dolinay do Toga. Jejich hlavním cílem bylo co nejšetnějším způsobem nafilmovat několik druhů nebezpečných hadů a ukázat je divákům v mnohem příznivějším

světle, než bývá zvykem. Zároveň poodhalují i osobní stránky spolupráce v týmu, jehož hlavní členové jsou nejen profesní, ale i životní partneři a v němž hraje zcela zásadní roli důvěra a spolehlivost.

Pozoruhodné a originální bylo také zamyšlení dánského dokumentaristy Maxe Kestnera nazvané *Život a další problémy*. Na pozadí silně medializovaného incidentu, kdy byl v kodaňské zoo utracen zdravý žirafí samec, jeví se chovatelům jako nadbytečný, si Kestner klade otázky o důvodu naší existence, životě a smrti a také o našem vztahu k ostatním živým tvorům. Odpovědi hledá ve filosofii, biologii nebo třeba kvantové fyzice, vyzpovídá se vědců, rozhovory s nimi však přináší další a další témata k přemýšlení.

Přírodovědec si ovšem přišel na své i u sledování biografického dokumentu *Džungle Placht*. Hlavní protagonistu malíř Otto Placht totiž střídavě pobývá v Peru na břehu jezera na předměstí města Pucallpa a v činžáku v pražské Michli. Divák si tak užije kromě zajímavého příběhu i nesčetně záběrů peruánské přírody.

Klára Bezděčková



PF 2025

Ať je Váš příští rok korunován
jen samými úspěchy.



**Muzeum
Vysočiny
Jihlava**

Museum Factum
14. ročník, 4/2024
čtvrtletník Muzea Vysočiny Jihlava

MK ČR E 19885
ISSN 1805-0484 (tisk)
ISSN 1805-0492 (on-line)

Vydává:
Muzeum Vysočiny Jihlava, příspěvková organizace,
Masarykovo nám. 55, 586 01 Jihlava
IČ: 00090735 • tel.: 733 663 687
mvji.cz • info@mvji.cz

Redakce:
Mgr. Ludmila Moržolová, morzolova@mvji.cz
Pavel Bezděčka, bezdecka@mvji.cz

Grafický návrh a DTP: Oldřich Žaluda

Muzeum Vysočiny Jihlava

Leden – únor 2025 Proměny roku: Zima

prezentace ve vstupním prostoru muzea představí zvyky, tradice, pranostiky, činnosti i život v přírodě v zimních měsících

Do 26. 1. 2025 Photographia Natura 2024

výstava představující snímky z 21. ročníku tradiční fotografické soutěže, tentokrát na téma Abstrakce (barvy, tvary a struktury)

8. 2. – 30. 3. 2025 Malý ateliér

výstava prací ze stejnojmenné výtvarné soutěže pro děti na téma Já a moje rodina

Kavárna Muzeum

Do 7. 1. 2025 Stroj času – zachyceno mobilem

výstava fotografií jihlavské autorky Olgy Žákové

8. 1. – 16. 2. 2025 Barevné rošády

výstava obrazů Aleny Ševčíkové

18. 2. – 30. 3. 2025 Kouzelné objektivy

výstava fotografií tří autorů z Rouchovan

Muzeum Vysočiny Jihlava, pobočka Třešť

Do 2. 2. 2025 Zkrocení červeného kohouta

výstava připomínající 50. výročí zahájení činnosti profesionálních hasičů v Třešti

ZMĚNA PROGRAMU
VYHRAZENA!

Vánoční otevírací doba

Jihlava

24. 12.	zavřeno
25. – 29. 12.	9:00-12:00 12:30-17:00
30. 12.	zavřeno
31. 12.	9:00-12:00 12:30-17:00
1. 1. 2025	zavřeno

Telč

24. 12.	zavřeno
25. – 31. 12.	10:00-12:00 12:30-16:00
1. 1. 2025	zavřeno

Třešť

24. 12.	zavřeno
25. a 26. 12.	10:00-12:00 12:30-17:00
27. – 29. 12.	9:00-12:00 13:00-16:30
30. 12.	zavřeno
31. 12.	9:00-12:00 13:00-16:30
1. 1. 2025	zavřeno