



FACTUM

Č T V R T L E T N Í K M U Z E A V Y S O Č I N Y J I H L A V A

Archeologie – historie – periferie

Ve svém líčení událostí roku 1123 rozlišil děkan Kosmas ve své Kronice Čechů území přemyslovských panovníků na oblasti polní a lesní. Pokud měl na mysli také pomezí Čech a Moravy, zcela určitě ho řadil k oblastem lesním, z pohledu zemských center šlo o periferie. Nicméně i na periferiích se žije. Přes Českomoravskou vrchovinu procházely komunikace, tvořící důležitou součást infrastruktury přemyslovského státu, po nich procházely kupecké karavany a samozřejmě vojska, na nich byly zřizovány celnice a při vstupech do země zemské brány. Část tohoto území plnila i ochrannou roli pomezního hvozdu mezi Čechami a Moravou.

Systematickou kolonizaci Českomoravské vrchoviny sledujeme přibližně od poloviny 12. století a již od počátku se na ní účastnili jak zástupci světské šlechty, tak i církevní instituce. Kolonizace okolí dnešní Jihlavy vrcholí ve třicátých letech 13. století – v této době dochází i k prvním známým majetkovým sporům.

Výstava s názvem ARCHEOLOGIE – HISTORIE – PERIFERIE (Českomoravská vrchovina v době středověké kolonizace) si klade za cíl seznámit návštěvníka s touto dosud poněkud opomíjenou kapitolou dějin česko-moravského pomezí. Výstava bude probíhat od 20. dubna do 17. června 2012 v hlavním výstavním sále Muzea Vysočiny v Jihlavě.

Petr Hejhal



Za pichláči do muzea

Tradiční prodejní výstava kaktusů a sukulentů ...5



Poklady z rybníka

Archeologická akce roku 2011 ...10



EDITORIAL

Ze života muzejního pracovníka

V životě muzejního pracovníka se pravidelně, stejně jako roční období, opakuje cyklus stěhování. Stěhují se depozitáře, nábytek, různé akce, ba dokonce i celé muzejní pobočky. Řečeno slovy klasika – stěhování patří k muzeu jako k velbloudovi hrby.

V současné době je tato činnost opět aktuální, neboť budova s depozitáři ve Vyskytné nad Jihlavou není naše a ani není nafukovací. Populační exploze na vsi totiž rozmetala veškeré naše naděje na klidné roky bez stěhování, školka a základní škola dostaly přednost. Nemohu říci, že jsme s tím nepočítali, maminky s kočárky ve Vyskytné přece jenom přehlédnout nešly. Na této skutečnosti však muzejní pracovníci jistě nemají žádný podíl, neboť do Vyskytné se jezdí výhradně stěhovat, za údržbou či revizemi a výzkumem sbírkového fondu.

Obecní úřad nás postupně připravuje na ústup a nám pronajaté prostory chystá pro nové účely. V minulém roce dělníci vyměnili na chodbě část starých oken za nová s příslibem pokračování, že se s nimi setkáme poměrně brzy, již na začátku března.

Musíme tedy uvolnit zatím dvě místnosti, ve kterých je uložena sbírka obrazů, obrazových rámců a sbírka starých řemesel. Sehnat nový depozitář se nakonec podařilo, dokonce i zabezpečení objektu funguje. Jediné co dnes, v polovině února správně nefunguje, je počasí. Přece jenom rozdíl teplot +15°C a -20°C není pro převoz sbírek ideální. Pracovníci muzea jsou nachystáni stěhovací akci rozjet, ale zatím obalový a prokladový materiál, krabice i stěhovací háky mlčí. V době, kdy budete číst tento příspěvek, již bude vše převezené a umístěné v nových prostorách. Ani zde ale sbírky nebudou nadlouho.

Není žádným tajemstvím, že naše muzeum bude mít v dohledné době nové depozitáře pro většinu svých sbírek. Takové depozitáře, které snad budou vyhovující a dostačující a dlouhou řadu let.



Foto: Martin Kos - MVJ

A to teprve bude stěhování! Masivní barokní komody, těžký zvonový závěs, křehké sklo, keramika ze 13. století, preparování hlodavci, rostlinné herbáře, úlomky sfaleritů a fluoritů a další a další předměty nashromážděné za 120 let trvání jihlavského muzea.

Pravděpodobně poprvé bude většina muzejních sbírek uložena společně na jednom místě, v depozitářích dokonale vyhovujících nejen nárokům na uložení jednotlivých předmětů, ale vyhovujících i odborným pracovníkům, kteří budou mít lepší podmínky pro svoji práci.

Ale to už jsem se zase nechal unést. Nejprve nás opět čeká to známé stěhování, ta klasická muzejní činnost.

Martin Kos

ZVEME VÁS

Staronová hornicko-geologická expozice

„Ze skály vylézali stále menší a menší permoníci, až nakonec nevylézal vůbec žádný...“, promluvil ke mně jednou kamarád Honza tajemným úslovím. Hm, docela vtipná představa, říkala jsem si a také jsem si pomyslela, jak by bylo prima, kdyby šla takhle představa zrealizovat u nás v muzeu ve stálé expozici Dolování stříbra a mincování na Českomoravské Vrchovině. Jak by bylo krásné odchytnout tyto malé permoníky ve vestibulu muzea, lákali bychom je na kostky cukru a návštěvníci by je nosili zpátky do výstavy. To by byl zásadní zlom v novém trendu „oživování“ expozic! Bohužel, permoníci si dávají safra majzla, aby nebyli viděni, natož aby byli odchyceni pro účely sice bohulibé, ale výstavní. Začali jsme tedy přemýšlet, jak jinak stávající podobu expozice proměnit, a to hned z více důvodů.

Expozice měla za sebou více než 10 let existence a v jistém směru to bylo na ní znát.

To víte, čas otupí i ostrý břit. Ten příměr ostrého břítu je, myslím, na místě, neboť expozice v době svého vzniku byla oprav-

du něčím výjimečným. Byla první vlašťovkou, která informovala návštěvníky o docela významné části dějin města Jihlavy, které byly neoddelitelně spojeny s hornickou činností. V několika ucelených tematických celcích shrnovala dosavadní poznatky o starém rudném hornictví a plnila jakousi osvětu v regionálních historicko-hornicko-geologických tématech.

Deset let je ale dlouhá doba a expozice začínala být zastaralá, především obsahově, ale i co do výtvarných technik a grafiky. Bylo nutné ji aktualizovat především o nové poznatky z nových archeologických výzkumů hornických lokalit prováděných nejen na území Českomoravské vrchoviny (např. Staré Hory u Jihlavy, Černov u Pelhřimova), ale také z výzkumů v zahraničí (např. v německém Dippoldiswalde, Atlenbergu či Schwarzwald). Také jsme si dali za cíl expozici více „oživit“, aby návštěvník lépe pochopil technologické postupy při zpracování stříbronosné rudy. Chtěli jsme vytvořit např. pracoviště na roztloukání rudniny a pracoviště na separaci užitečných rud nebo nabídnout

ukázky replik dobového hornického náčiní s ukázkou oblečení, výstroje a výbavy horníka před vstupem do dolu.

Permoníci asi stáli při nás, neboť jsme na změny nemuseli čekat dlouho. Naše plány se mohly uskutečnit díky projektu Za poznáním a vědou do muzea, který realizuje Muzeum Vysočiny Jihlava od roku 2011. Projekt je zaměřen na žáky 2. stupně ZŠ a studenty SŠ v Kraji Vysočina, pro které jsme ve spolupráci s metodikem a s kolegy z obecně prospěšné společnosti Archaia Brno (pracoviště Jihlava) připravili dvouhodinový výukový program s názvem „Kam horník nemůže, tam nastrčí permoníka“. Program je vázaný na expozici Dolování stříbra a mincování na Českomoravské Vrchovině. V expozici se v relativně krátkém čase objevily nové informační panely a ve vitrínách nové sbírkové předměty. Došlo také na instalaci dobových hornických pracovišť, např. na roztloukání a třídění rudy, na kterých si různé praktické činnosti zkouší v rámci programu právě děti. Samozřejmě nechybí repliky středověkého hornického náradí, lojových kahanů a nebo některé části oděvní výstroje horníka. Změnila se také „mincovna“, která byla součástí expozice již dříve. Byla dovybavena napodobeninami brakteátových razidel a mincovních vážek (samozřejmě i se závažíčky). Objevily se tam nezbytné cány mincovního kovu, mincovní střížek nebo repliky tavicích kelímků či testovacích misek, které k vybavení středověké mincovny rovněž patřily. Mincovna se tak více než předtím hlásí k přemyslovskému 13. století, kdy hornictví a mincovnictví znamenalo pro Jihlavu zdaleka nejvíce.

Tolik se asi dá ve zkratce napsat o přeměně hornicko-geologické expozice, která má své nezastupitelné místo ve výstavních prostorách našeho muzea. Práce na ní byla pro nás všechny zúčastněné spíše hrou, ve které není poražených. A i když je expozice v této fázi hotová, nebráníme se nápadům a myšlenkám, jak by se dala ještě vylepšit.



Foto: Pavla Lajtkepová - MVJ

Někdo by přece jen mohl namítnout, že v expozici dolování stříbra něco zásadního chybí. Že bychom ty permoníky přece jen mohli... V tomto směru vás uklidním, vážení přátelé, oni tam jsou! Záleží ovšem na úhlu pohledu.

Pavla Lajtkepová, Petr Hrubý

VÝSTAVY A AKCE

Archeologie Vysočiny aneb „Co se skrývá pod povrchem“

Za uplynulé dva roky vydal podzemní archiv své další archeologické poklady. Při záchranných archeologických výzkumech na území kraje Vysočina se objevila celá řada nových lokalit i nálezů. Z nich jsme vybrali reprezentativní část se zastoupením regionů z území české i moravské strany vrchoviny.



Výstava vás provede od pravěkých osad z mladší doby kamenné na Náměštsku, Jaroměřicku a Jemnicku přes život v zaniklé středověké vesnici Bradlo u Hosova na rušné a rozsáhlé, původními cestami prtnuté trhové a řemeslné sídlišťě ze 13.-14. století, odkryté v bahně Staroměstského rybníka v Telči.

Budete mít možnost se seznámit s průzkumem historických jader středověkých a raně novověkých městeček Jimramova na Žďarsku, Mrákotína u Telče a Mohelna ve středním Pojihlaví. Odtud se přeneseme dále do vrcholně středověkých měst Pelhřimova, Počátek a Žďáru nad Sázavou – ať už šlo o výzkum náměstí, hřbitova, kostela či jediné domovní parcely.

A nyní zpátky do Jihlavy, a to přímo bývalou Českou branou, jejíž pěkně zachované základy i s barbakánem odkryli archeologové při výkopech v Brněnské ulici.

Těžbou polymetalických rud, zvláště stříbra - bohatství Českomoravské vrchoviny ve středověku, je výstava završena. Z lokality „Cvilínek“ na Pelhřimovsku se návštěvník seznámí s pozůstatky výjimečně zachovaných dřevěných konstrukcí starých více než 700 let, případně s jejich replikami.

Závěr je věnovaný poděkování všem pracovníkům na výstavě a vzpomínce na jednoho velkého badatele z našeho regionu.

Výstava Archeologie Vysočiny aneb „Co se skrývá pod povrchem“ byla zahájena 22. března a k vidění bude do 10. června v I. patře výstavní budovy Muzea Vysočiny Jihlava na Masarykově náměstí.

Milan Vokáč

Den Země

Stejně jako každý rok jsme pro zájemce připravili v rámci oslav Dne Země, který letos oslavíme ve čtvrtek 19. dubna, bohatý program s ekologickou tematikou. Na své si přijdou úplně nejmenší děti předškolního věku, ale i studenti středních škol. Program je připraven zábavnou formou, při které se každý ještě něco přiučí. Pro nejmenší bude připraven koutek s malováním, modelováním, vystřihovánkami, jednoduchým poznáváním přírodnin. Pro starší děti potom kvízy, hry a také poznávání přírodnin. Připravené budou rovněž oblíbené pracovní listy. Zájemci si budou moci prohlédnout právě probíhající výstavy.

Podrobný program bude vyvěšen na webových stránkách muzea.

Eva Charvátová



Foto: Pavel Bezděčka - MVJ

Putování krajinou hudby

Přijměte pozvání na koncert netradičně pořádaný v prostorách muzejních arkád v pátek 18. května v 18 hodin. Pořad koncipovaný pro flétnu a loutnu připravili Silvie Mechová a Jindřich Macek a nese název Putování krajinou hudby aneb s flétnou staletími. V podání flétnistky Silvie Mechové a loutnisty Jindřicha Macka zazní skladby V. Capiroly, P. P. Raimonda, J. Dowlanda, D. G. Speera, J. S. Bacha, J. J. Quantze, F. Schuberta, B. Godara, C. Debussyho, A. Honeggera a R. Turovského.

Tento pořad chce posluchačům zvukově představit dva nástroje, které dokáží spoluvytvářet harmonii a doslova „přenášet posluchače z jednoho citu do druhého“. Vedle citlivých instrumentací komorní hudby pro flétnu a loutnu se během večera představí oba nástroje i ve své sólové podobě. Celý koncertní program provází posluchače od renesance přes období baroka, romantismu až k současné tvorbě. Loutnové kompozice budou interpretovány na vzácný nástroj zhotovený podle historických originálů.

Dana Oberreiterová



Foto: archiv Jindřicha Macka

Minerální vody České republiky

Muzeum Vysočiny Jihlava zahájilo 22. března výstavu s názvem Minerální vody České republiky. Výstava na více než 20 panelech představuje návštěvníkům nejen různé druhy minerálních vod, ale také známá místa jejich výskytu, místa jejich aktivního využívání i vody dříve užívané a dnes téměř zapomenuté.



Výstava vznikla za spolupráce s Martinem Janoškou, autorem knihy Minerální prameny v Čechách, na Moravě a ve Slezsku (Academia 2011), který při práci na této knize objevil a zdokumentoval více než 100 lokalit s výskytem minerálních vod, a pokud to bylo možné, tak je také ochutnal. Martin Janoška je vzděláním geolog, který dlouhá léta pracuje jako učitel, volný čas věnuje cestování a od roku 1996 publikuje v různých médiích zaměřených na turistiku a přírodu. Kromě knihy o minerálních pramenech je autorem dalších publikací – Větrné mlýny v Čechách, na Moravě a ve Slezsku (Libri 2003), Nejkrásnější vodopády České republiky (Academia 2008) či Křížem krázem po moravských horách (Libri 2003).

Výstava bude pro všechny zájemce k vidění v I. patře výstavní budovy Muzea Vysočiny Jihlava na Masarykově náměstí 57/58, na tzv. arkádách, až do 6. května 2012. Martin Janoška se představí také osobně v rámci přednášky věnované minerálním pramenům, která je plánována na 19. dubna a bude spojena s ochutnávkou minerálních vod.

Ludmila Moržolová

Pozvánka na hrad Roštejn

Pokud zavítáte do malebné renesanční Telče nebo gotické Jihlavy, neopomeňte navštívit i romantický hrad Roštejn, ukrytý v hlubokých lesích Jihlavských vrchů. Je dobrým cílem i zastávkou pěších, cyklo- i motorizovaných turistů. Při prohlídkách hradu, doprovodných akcích a výstavách se snažíme uspokojit nejen historie milovného návštěvníka, ale i malé děti a důchodce.

Hrad letos poprvé otevře svou bránu v sobotu 31. března. V dubnu bude otevřen zatím jen o víkendech a svátcích. Právě během dubna bude probíhat rozsáhlá rekonstrukce hradní hospody, aby již v hlavní sezóně mohla přispět k vyšší spokojenosti každého návštěvníka. V rámci investičních dotací také začne první etapa re-

konstrukce elektroinstalace a osvětlení celého hradu. Tato stavební akce Kraje Vysočina bude ukončena do poloviny června a výrazně nenaruší provoz prohlídek a další programy.

Již na květen a červen se připravuje atraktivní výstava s názvem „Zpátky do pohádky“.

Tehdy se na hradě zabydlí 15 známých českých pohádek prostřednictvím téměř šedesáti kostýmů, rekvizit a kulís. Do Malého a Velkého ochozu i Botanického sálu odloží své nádherné šaty spousta hrdinů populárních filmových a televizních pohádek. Můžete se těšit na kostýmy z pohádek „Lotrando a Zubejda“, „Anděl Páně“, „Princové jsou na draka“, „Královna Koloběžka I.“, „O princezně, která ráčkovala“, večerníčkové „Krkonošské pohádky“ a další. Při prohlídce také zazní dnes už populární písničky z těchto pohádek: „Královské reggae“, „Když se načancám“, „Koloběžka“ i písničky pánů Uhlíře a Svěráka z pohádky „Princové jsou na draka“.

Další doprovodné programy hlavně pro děti budou nemálo atraktivní: 19. května „Roštejnský hodokvas“ v režii polských Novus Origo, 12. a 13. června „Pohádkový hrad“ - pásmo pohádek, soutěž a výtvarných aktivit pořádaných agenturou Time, spojené s prohlídkou výstavy „Zpátky do pohádky“. O víkendu 16. a 17. června budou probíhat divadelní pohádkové prohlídky „Z pohádky do pohádky“, kde v šesti krátkých pohádkách v hradních sálech budou účinkovat známí divadelníci ze Stonařova a další přátelé hradu. Název jedné z pohádek „O Julince Sněhurkové zvané Popelka“ napovídá, že půjde o veselou zábavu pro děti i rodiče. Na 30. června připravuje na hradní nádvoří své představení i třeštský divadelní soubor Karla Čapka „Noc na Karlštejně“, (ale tentokrát na Roštejně).

V létě nebudou chybět ani tradiční akce: 7. července „Šermířské slavnosti“, 14. července „Jazz na Roštejně“ a 18. a 19. srpna „Divadelní prohlídky“.

S přáním slunného jara pro všechny se těšíme na vaši návštěvu.



Foto z výstavy Z pohádky do pohádky: Zdena Vaníčková - MVJ

Manželé Vaníčkoví - hrad Roštejn



Foto: archiv Klubu pěstitelů kaktusů a sukulentů Jihlava

45. výstava kaktusů a sukulentů

Ve dnech 6. až 10. června 2012 se v lapidáriu na dvoře muzea uskuteční tradiční – již 45. výstava výpěstků členů Klubu pěstitelů kaktusů a sukulentů Jihlava. Výstava bude jako vždy prodejní. Součástí výstavy bude poradna pro začátečníky a méně zkušené pěstitele. Letos organizátoři připravují novinku – pro skupiny školních dětí s učitelem nabídnou krátkou, asi patnáctiminutovou prezentaci o kaktusech a sukulentech.

Jaroslav Lněnička

Kouzelnou (českou i moravskou) vrchovinou

Na léto připravujeme výstavu amatérského fotografa Pavla Bezděčky. Ten se do Jihlavy přistěhoval teprve před sedmi lety, ale za tu dobu pro naše muzeum připravil pět autorských výstav (Krajina z ruky, Kouzlo koroze, Strašáci, Barevné Slovácko a Jihlavské obrázky). Nyní chystá výběr svých emotivních snímků z nejrůznějších míst Českomoravské vrchoviny. Vernisáž plánujeme na čtvrtek 14. června a výstava potrvá do 5. srpna 2012.

P. B.



Foto: Pavel Bezděčka - MVJ

Divočáci v Kavárně – výstava „Střípky ze skautského tábora“



Divočáci v Kavárně – výstava „Střípky ze skautského tábora“

Jihlavská Kavárna Muzeum na Masarykově náměstí 55 bude od 24. dubna do 27. května 2012 hostit již druhou autorskou výstavu fotografií Jakuba Pejcala, přinášející nejširší veřejnosti autentické a aktuální pohledy na činnost jihlavských skautů.

Skauti ze střediska Divočáci Jihlava chtějí tímto počinem zapakovat úspěšnou spolupráci s Muzeem Vysočiny zahájenou při prvním zkušebním ročníku této výstavy v minulém roce. Hlavním cílem expozice zůstane i nadále propagace skautingu. Protože koncepce pokusného ročníku doznala kladné odezvy u jihlavského publika, nabídnou Divočáci opět snímky ze svého posledního letního tábora.

Zvolenému záměru navíc plně vyhovuje také fotografické zaměření autora vybraných fotografií Jakuba Pejcala, publikujícího své fotografické práce ve skautském časopisu Roverský Kmen.

„Střípky ze skautského tábora“ se hlásí k celostátním oslavám stého výročí založení skautingu v českých zemích, probíhajícím po celý skautský rok 2011-2012, a jsou propojeny i s druhou chystanou expozicí mající za cíl připomenout a představit Jih-

lavanům skautské hnutí – 100 let skautingu – naplánovanou na 24. dubna až 30. května t.r. do Městské knihovny v Hluboké ulici. Na zajištění této akce se podílí členové dalšího jihlavského skautského střediska Zvon.

V rámci 100 let skautingu budou v knihovně ke spatření některé ze snímků Jakuba Pejcala vybrané z jeho loňské Kavárenské kolekce.

Táborové střípky se představí veřejnosti 24. dubna a o dva dny později proběhne ještě slavnostní vernisáž pro zvané hosty v Malovaném sále jihlavského Muzea Vysočiny.

Středisko Divočáci Jihlava

TOP EXPONÁT



Foto: Pavel Petrov

Jedním z nejcennějších, atraktivních a obdivovaných sbírkových předmětů Muzea Vysočiny v Jihlavě z fondu keramiky je porcelánová váza s inventárním číslem Ji-5/E/1063 (Ji FS 19 976).

Jedná se o vázu amforovitého tvaru na čtverhranném mosazném podstavci se dvěma mosaznými ozdobnými plastickými uchy. Váza je vysoká 76 cm a podstavec měří 25 x 25 cm. Uvnitř je bílá, vnější povrch tvoří kobaltová tzv. královská modř „bleu de roi“, se dvěma protilehlými světlými ovály ve zlaceném ornamentálním orámování. Jemná barevná a velice precizní malba zachycuje motiv antického chrámu, na protilehlé straně pak mytologický výjev. Jedná se o tzv. Boucherův styl. Váza je na dně opatřena výrobní značkou, pochází z poloviny 18. století a je manufakturním výrobkem francouzské porcelánky v Sévres.

Ve sbírkách jihlavského muzea je ještě jedna takováto váza stejného provedení Ji-5/E/205 (Ji FS 357). Bohužel je částečně poškozená u mosazného ucha, které zčásti chybí. Vázy se těší vždy velké pozornosti návštěvníků jak při příležitostných výstavách nebo při krátkodobých využitích v interiérech hradu Roštejn, který je pobočkou jihlavského muzea.

Do sbírkového fondu se dostaly jako konfiskát v letech 1945–1952.

Dana Nováková

PŘIPOMÍNÁME 1. duben

Tento den je nejen dnem aprílovým, ale i dnem oslavným. Tedy alespoň pro všechny ornitology a milovníky ptactva. První duben je totiž již více než sto let Mezinárodním dnem ptactva. Přesněji od roku 1906, kdy byla v Paříži podepsána Mezinárodní konvence o ochraně užitečného ptactva. Letos vyšla tato oslava na neděli. Nic tedy nebrání vyjít na chvíli za humna s kukátkem či bez něj a podívat se po nějakých těch ptáčcích zpěvácích.

Rodina Podzimkových

UDĚLAU JSME

Pravidelní návštěvníci muzea v Třebšti už jistě zaznamenali, že ve spolupráci s Muzejním spolkem formou výstav každoročně připomínáme jednu významnou rodinu, která se svým působením zapsala do dějin města. V minulých letech tak byly k vidění výstavy o rodech Richtrů, Lišků, Radkovských, Kasalých či o malíři J. Johnovi a sochaři J. Krechlerovi. Věhlasní umělci či amatérští divadelníci, nepřehlédnutelní starostové, učitelé, duchovní, jedním slovem lidé, jež se své práci věnovali více, než je běžné, a zanechali po sobě výraznou stopu. Potěšující je fakt, že je z čeho vybírat, že město mělo ve své minulosti a má dodnes řadu výjimečných osobností či dokonce celých rodin, které si zaslouží alespoň krátké připomenutí.

Tentokrát volba padla na třebšský rod Podzimků. Vernisáž výstavy věnované tomuto rodu proběhla 10. února a návštěvníci na ni mohli zavítat až do 23. března.

To, čím je rodina Podzimků významná, ví nejspíš každý – provozuje nejstarší existující stavební firmu a kdyby se na mapě Třebště vymazaly domy, které postavili, moc by toho na ní nezbylo. Výstava v muzeu se věnovala nejen dějinám rodinného podniku, ale kladla si i trochu jiný cíl. Chtěla zdůraznit několik aspektů, které se v této rodině dědí a stojí za povšimnutí – je to úcta k tradici, předkům, k tomu, co vytvořili, a snaha na dobré věci navazovat a posouvat je dál. Od řady jiných úspěšných podnikatelů je odlišuje významná a pravidelná podpora kulturních, sportovních a charitativních akcí, ale kupříkladu i méně známé psaní a publikování knih.

Firma získala řadu ocenění za realizované stavby, což je důkazem kvality a originality. Ale nebývá pravidlem, a už vůbec ne v dnešní době, aby se kladl tak velký důraz i na estetický prvek vlastních provozních staveb, hal či skladů. V úspěchané současnosti se staví hlavně rychle, funkčně a jednoduše. Pomíjivost a univerzálnost je základním rysem většiny firemních hal a obchodů. Nedbá se příliš na originalitu a nadčasovost. O to více udivují promyšlené, funkční a přitom velmi estetické prostory u Podzimků. Není se čemu divit, vždyť například pod realizací ve Vaňovské ulici je podepsaný sochař, prof. Kurt Gebauer a špičkoví soudobí architekti ze společnosti D3A.



Socha Vzlet od Kurta Gebauera na nádvoří fy Podzimka a synové
Foto: archiv fy Podzimka a synové

Výstava taktéž představila členy rodiny jako autory knih, sběratele, výtvarníky, sportovce, skauty...

Milina Matulová

Obdivuji ty, kteří něco umí...

A právě takových osm „statečných“ z Cechu českomoravských uměleckých dráteníků prezentovalo svůj řemeslný um na muzejních arkádách na výstavě Dráteníkův rok.

Od poloviny ledna měli návštěvníci možnost obdivovat šperky Lady Borecké, vodníka, betlém a klobouky Aleny Kulhánkové a Zdeňka Slavaty, nevěstu a jemné motýly Moniky Sochůrkové, kočky a podnosy manželů Pichových, motýly, vejce a klobouky Věry Studené a drátěné postavičky Ladislava Šlechty.

I doprovodné akce k výstavě se setkaly s velkým ohlasem u návštěvníků.

Velký zájem nás překvapil již při samotném zahájení výstavy, kdy na drátenické trhy přišlo přes osmdesát obdivovatelů rukodělné práce.

Následovaly další podařené akce – 25. února k nám do muzea přijely zakládající členky drátenického cechu s cechmistrovou RNDr. Hanou Maříkovou na tvůrčí dílny. Drátenice se u nás, opět díky velkému zájmu ze strany veřejnosti, opravdu nezastavily.

Také se konala přednáška Ing. Dany Cerhanové o historii drátenictví.

Na samotnou výstavu navázaly i dva kurzy drátování vajec s paní Věrou Studenou, se kterou do budoucna plánujeme i další spolupráci. Mohu avizovat například kurz výroby drátěných šperků.



Foto: Dana Oberreiterová - MVJ

Potěšujícím faktem ze samotné výstavy je opravdu velký zájem o rukodělnou tvorbu.

I v dnešní uspěchané době zřejmě ještě stále platí, že když někdo něco umí, tak to pořád ještě něco znamená...

Dana Oberreiterová

PŘEDSTAVUJEME SE

Archeologické oddělení

Archeologické oddělení Muzea Vysočiny Jihlava se řadí k těm mladším, založeno bylo v roce 2005. Do této doby provádělo archeologické výzkumy a sběry archeologických předmětů v rámci své činnosti společenskovoední oddělení. Intenzita archeologické práce v naší instituci se odvíjela především od zájmu vedení o obsazování místa archeologa v rámci muzejních struktur. V době od založení muzea v 19. století do 50. let 20. století se jednalo víceméně o náhodné sběry různých artefaktů bez snahy o jejich podrobné zpracování. Nálezy získávané výhradně darováním byly částečně publikovány v dílčích článkách mimomuzejními odborníky, např. archeologem J. Skutilem nebo historiky E. Schwabem, A. Kábou a dalšími badateli.

Systematicky se archeologií na Jihlavsku začal zabývat Ludvík Meduna po založení odborných pracovišť v roce 1953. V padesátých letech minulého století založil inventární knihy archeologických předmětů a sbírku rozdělil na „prehistorickou a historickou archeologii“. Do muzejních sbírek se dostávají nálezy získané archeologickými výzkumy z Jihlavy a okolí, které jsou řádně zapsány a někdy i kresebně dokumentovány. Na Ludvíka Medunu navázala v šedesátých letech 20. století Věra Souchopová, po jejímž odchodu v roce 1965 nastává třicetileté období, kdy v muzeu archeolog citelně chyběl. Obzvláště brutální stavební zásahy v historickém centru Jihlavy v 70.–80. letech vyžadovaly pečlivou archeologickou práci, kterou jen nedostatečně prováděli zaměstnanci brněnského Archeologického ústavu pod vedením Borise Novotného. Za všechny jmenujme likvidaci jihlavského špalíčku na Masarykově náměstí, kde byl zničen celý jeden středověký blok domů s obrovským informačním potenciálem a který nebyl prakticky žádným způsobem dokumentován. Do převratu v roce 1989 se ještě podařilo zajistit soupis všech archeologických nálezů v muzeu do knihy fyzického soupisu, který se stal důležitým východiskem dalšího bádání o archeologii Jihlavska. V devadesátých letech se muzeum intenzivně pokoušelo obsadit místo archeologa, což se podařilo v roce 1997 nástupem Davida Zimoly na společenskovoední oddělení. Od této doby provádí Muzeum Vysočiny Jihlava standardními metodami záchranné archeologické výzkumy na stavbách s předpokladem narušení nebo ničení archeologických situací a nálezů. Nejdříve se jednalo o archeologické akce prováděné ve spolupráci s Ústavem archeologické památkové péče Brno a později se společností Archaia Brno, o.p.s. především v samotném městě Jihlavě, ale také v rámci okresu Jihlava.

Po vzniku Kraje Vysočina bylo rozhodnuto, že v jihlavském muzeu vznikne samostatné archeologické oddělení s krajskou působností. Stalo se tak 1. července 2005. Archeologické výzkumy v rámci celého kraje provádíme tedy téměř sedm let, během nichž jsme vymezili oblasti hlavního zájmu na Jihlavsko (David Zimola) a Třebíčsko (Milan Vokáč). V současné době má oddělení čtyři stálé zaměstnance: Mgr. David Zimola (archeolog), Mgr. Milan Vokáč, Ph.D. (archeolog), Bc. Marek Krutiš (terénní technik, dokumentátor) a Pavla Lajtkepová, DiS (konzervátorka, dokumentátorka).

Na zajišťování záchranných archeologických výzkumů spolu-



Foto: Rudolf Schebesta - MVJ

pracujeme s řadou institucí i jednotlivců – specialistů na dílčí soubory nálezů. V rámci jihlavské muzejní sbírky spravujeme archeologickou podsbíрку, která má k dnešnímu dni cca 28 000 položek a přibližně 100 000 kusů jednotlivých nálezů. V uplynulých pěti letech se postupně podařilo vybudovat archeologickou laboratoř pro ošetření a konzervaci keramických, dřevěných, kovových, kostěných a kamenných artefaktů prezentovaných na pravidelných krátkodobých výstavách s dvouletou periodicitou i ve stálých expozicích muzea.

Přehledy a výsledky výzkumů publikujeme ve sborníku Archeologické výzkumy na Vysočině. Pravidelně po třech letech organizujeme konferenci Stříbrná Jihlava, jejíž výstupy jsou otiskovány ve stejnojmenném sborníku. Pro žáky základních a středních škol připravujeme v rámci projektu OP VK Za poznáním a vědou do muzea aneb rozvíjíme klíčové kompetence v muzeu archeologické programy. Kromě konzultačních služeb pro odbornou i laickou veřejnost se podílíme na přípravě nových expozic, ať už jde o aktualizaci expozice Dolování stříbra a mincování v Jihlavě nebo stálých výstav Od renesance po průmyslovou revoluci. Posledně jmenovaná bude v následujících letech doplněna o expozici nejstarších dějin Jihlavska a středověké Jihlavy. Od příštího roku se budou moci zájemci seznámit s prezentacemi výsledků práce archeologického oddělení na webových stránkách vznikajících v rámci OP VK Internetová encyklopedie dějin Brna, kde připravujeme část věnovanou Jihlavě a archeologickým lokalitám na Jihlavsku.

David Zimola

PŘIPOMÍNÁME noc z 30. dubna na 1. květen

Pálení čarodějnic (také Filipojakubská noc či Valpuržina noc) se odehrává v noci z 30. dubna na 1. května. Jedná se o velmi starý a dodnes živý lidový zvyk a zvláštní svátek. Tuto noc (která bývá pokládána za magickou) se lidé scházejí u zapálených ohňů a slaví příchod jara. Svátek se původně slavil o úplňku, jenž byl nejbližší dnu, nacházejícímu se přesně mezi jarní rovnodenností a letním slunovratem. Jednalo se o jeden z největších pohanských svátků. Krom toho, že tuto noc se údajně čarodějnice slétají na čarodějnický sabat, lidé také věřili například v otevírání jeskyní a podzemních slují, ve kterých se daly nalézt poklady. Hlavním úkolem tohoto starého lidového svátku však byla oslava plodnosti, kdy popel z ohňů měl mít zvláštní moc pro zvýšení úrody. Proto se rozhrnutým popelem vodil dobytek nebo přes něj skákali mladí lidé. Později byly oslavy přírody silně ovlivněny křesťanstvím a snahou pohanské zvyklosti vykořenit. A to bychom my, muzejníci, neměli dopustit. Dopřejme si tedy veselosti dosyta, zaletme si na nějaký ten sabat či skákejme přes žhavý popel. Každý dle svého naturelu a potřeb.



inv. č. Ji-25/C/570, Hans Sachs, německý renesanční básník, olej, plátno, r. 1615, autor neznámý norimberský malíř



inv. č. Ji-25/C/547, Pohled na Jihlavu od východu, detail dřevěná deska, papír, klíhové barvy, r. 1840



inv. č. Ji-25/C/114, Dr. Fritz Popelak, olej, plátno, pravděpodobně r. 1905, autor Franz Wiesenthal
Foto: Martin Kos - MVJ

Malby a kresby ve sbírkách Muzea Vysočiny Jihlava

Sbírka obrazů v Muzeu Vysočiny Jihlava obsahuje v současné době necelých 600 položek. Olejomalby jsou zastoupeny v počtu 443 prací, akvarelů a kvašů je na šest desítek, máme zde několik kreseb tuší, a to i kolorovaných. Maleb temperovými barvami je ke dvaceti, dále jsou ve sbírce kresby rudkou, tužkou, pastelem, jeden monotyp a osmnáct grafických listů. Rozmanitost sbírky umocňují dva rozměrné kovové reliéfy a dvě dřevěné intarzie.

Umělecká kvalita sbírky je velice různorodá, najdeme zde díla vynikající i díla

amatérská od neškolených autorů, ale jak bylo řečeno slovy klasika – všechny sbírkové předměty si jsou před zákonem rovny.

První přírůstky lze datovat rokem 1893, kdy vznikala sbírka tehdejšího městského muzea. Základem bylo 49 olejomalb, které nově vznikajícímu muzeu daroval milovník umění, jihlavský rodák, páter Barnabáš Weiss. S jeho jménem se setkáváme i u sbírky grafik, neboť také zde byl významným donátorem. Weiss většinu života prožil v Praze, kde se stal představeným kláštera sv. Josefa. Na Jihlavu nezapomněl, navštěvoval ji a podporoval, jak můžeme vidět i z jeho darů nově vznikajícímu muzeu.

V roce 1894 muzeu darovala městská obec jihlavská na 500 kusů různorodých předmětů, z toho dva velmi hodnotné obrazy. Jednalo se o portrét německého renesančního malíře Hanse Sachse z roku 1615 a Alegorii věd a umění, tzv. Postenbrief jihlavských mistrů pěvců z roku 1612. Kopie obou prací můžeme spatřit v historické expozici renesanční Jihlavy. Velkou měrou do sbírky přispěli i jihlavští obyvatelé, ať již dary či prodejem. Mezi nejtědřejší dárce patřila v roce 1893 paní Emma Schürerová a v roce 1896 Johann Haupt, první kustod sbírek muzea. Významný byl zejména odkaz rodinné sbírky z pozůstalosti jihlavského starosty Josefa Staegera. Ta obsahovala přes třicet obrazů známých autorů, jakými jsou J. G. Platzer, J. M. Schmidt či F. Korompay.

Druhá výrazná vlna darů přišla v období před II. světovou válkou a v jejím průběhu. Příkladem je dar paní Neuwirthové z roku 1944. Muzeum dostalo šest akvarelů vytvořených jejím manželem A. Neuwirthem, dvorním radou v Jihlavě.

Mezi dárce patřily i organizace, například k. k. Presidium vrchního zemského soudu v Brně, které přispělo muzeu patnácti olejomalbami ze zrušené vězeňské kaple sv. Dismase v Jihlavě.

V období po II. světové válce došlo k výraznému doplnění sbírky, kdy Národní kulturní komise předávala do státních institucí konfiskovaný majetek.

Sbírky obrazů se týkala díla hlavně ze zámků v Plandrech, Lukách nad Jihlavou, Jamném a v Mirošově.

Sbírku rozšířily i nákupy od samotných autorů, sběratelů či institucí. Příkladem je v roce 1931 koupě pěti akvarelů od F. M. Nágla za celkovou cenu 2000 Kč. Nákupy probíhaly v prodejních antikvariátů, starožitností, ČFVU Dílo.

Bohužel ne vždy se zachovaly záznamy o nabytí díla. Naopak o některých přírůstcích toho víme poměrně dost, příkladem je nákup z roku 1936 od výtvarnice H. Bochořákové – Ditrichové, kdy dílo stálo 50 Kč a rám a sklo 26,90 Kč.

Nejstarší prací ve sbírce je portrét jihlavského patricie z roku 1580, který byl do muzea darován v roce 1894 nám, bohužel, již neznámým dárce. Přes deset děl pochází ze 17. století, dobově určených prací ze století osmnáctého je přes osmdesát, ostatní jsou buď mladší, nebo dosud časově nezařazené.

Nejrozměrnější obraz sbírky je náboženský - olejomalba na plátně s názvem Uctívání Nejsvětější svátosti; má rozměry 270 cm x 130 cm.

Námětově převažují portréty s přibližně 200 pracemi, druhá nepočtenější skupina je náboženská tematika se 150 obrazy. Zastoupeny jsou i krajnomalby, zátiší, studie a obrazy žánrové či romantické. Velkým přínosem jsou obrazy znázorňující architekturu, zejména regionální. Příkladem jsou práce soukeníka Antona Haupta, otce fotografa a správce sbírek muzea J. Haupta. Tento neškolený umělec nám na svých dílech zanechal cenné informace o podobě Jihlavy z poloviny 19. století.

Ze skupiny portrétů vystupuje jednotná řada deseti obrazů, na kterých jsou zachyceni jihlavští starostové a poslanci. Portréty byly vytvořeny v letech 1903 až 1938, do muzea byly získány v roce 1957 darem od MNV v Jihlavě. V roce 1996 byly zrestaurovány, dnes jsou zapůjčeny a zdobí stěny pracovny primátora města Jihlavy.

Martin Kos

BÁDÁME...

Archeologický výzkum Staroměstského rybníka v Telči

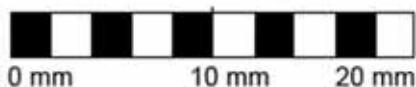


Foto: archiv AO - MVJ

Záchranný archeologický výzkum prováděný archeologickým oddělením Muzea Vysočiny Jihlava byl vyvolán v březnu roku 2011 odbahňováním a rekonstrukcí Staroměstského rybníka na jižním okraji Telče. Na ploše výzkumu byly dokumentovány dvě středověké cesty sestávající z udusaného jílu překrytého souvislou vrstvou kamenů, převážně valounů. Na nich se mezi kameny nacházely četné nálezy železných podkov, nožů, třmenu, ostruh, militárií a dalších artefaktů. První komunikace spojovala Oslednice se Starým Městem v místě kostela Panny Marie. Druhá vede severojižním směrem od kostela směrem k městu. Obě překračují Telčský potok v místech jednoduchých kamenných brodů. Na základě dendrochronologického datování kmenu jedle použitého k vyztužení brodu první cesty (skácení 1203/1204) můžeme vznik cest položit na přelom 12. a 13. století. Jedná se pravděpodobně o nejstarší absolutně datovanou komunikaci na Vysočině.

Za ojedinělé můžeme označit nálezy poutních odznaků. V jednom případě se jedná o zlomek levého dolního rohu kovové desičky s vyobrazením dolní poloviny postavy s mečem a částečně dochovaným obvodovým nápisem: ...VM PETRI... Druhá plaketka, zakončená v horní části půlkruhem, nese vyobrazení hvězdy a lodě s námořníky. Třetí fragment poutního odznaku představuje část ruky ukřižovaného Krista.

Na lokalitě bylo nalezeno celkem 52 mincí, z nichž nejstarší jsou datovány do 2. poloviny 12. století. Největší počet byl vyražen během 13. století a poslední ojedinělé nálezy pochází ze 16. století. Za všechny jmenujme malý depot (6 ks) stříbrných feniků Leopolda VI. babenberského (1198–1228). Mince nalezené na jednom místě mají z jedné strany vyraženu rozkřídlenu orlici a vztyčeného pantera, mezi nimiž je kříž na dlouhé žerdi vyrůstající z půlměsíce.

V místě křížení cest na terase Telčského potoka se nacházely dřevěné domy opatřené v několika případech kamennými podezdívkami. Dokumentovány byly kulevé jámy a zbytky dřevěných podlah postavených z fošen. Velké množství fragmentů keramiky, především zásobnic, dokládá intenzivní osídlení. Drtivá většina keramických nálezů náleží do 13. století, mladší artefakty se objevují

jen ojediněle. Místo bylo opuštěno a zaplaveno vodami Staroměstského rybníka nejpozději v 15. století. Kromě výbavy středověkých domácností byly nalezeny také doklady řemeslné výroby, jako např. surový grafit přidávaný do keramického těsta při výrobě keramiky nebo strusky po hutnění železa a snad i barevných kovů. Četné jsou také nálezy spodních částí pecí a výhni, které mohly sloužit jak k výrobě běžných železných předmětů, tak i k náročnějšímu odlévání součástí oděvů v podobě přezek či spon. Vlhké prostředí přispělo také k zachování dřevěných artefaktů. Do podloží jsou dodnes zapuštěny opracované konce dřevěných plotů z prken nebo kuláčů a kmeny stromů pro svislé konstrukce přístřešků nebo domů.

Podle dosavadních nálezů se zde lidé natrvalo usadili v době začínající „velké středověké kolonizace“ během 2. poloviny 12. a na počátku 13. století. Jejich příchod do relativně nehostinných oblastí v polohách nad 500 m n. m. souvisel především s rozvojem obchodu, rozvíjejícího se podél cest vedoucích z rakouského Podunají směrem do středních Čech a z Moravy do jižních Čech. Jedna z nich, tzv. Humpolecká, spojující Dačicko s Humpoleckem, procházela údolím Telčského potoka v blízkosti Starého Města, kde se předpokládá křížení s tzv. Telčskou cestou vedoucí východozápadním směrem od Staré Říše na Jindřichův Hradec (Richter 1958, 2; Bláha–Konečný 1985, 130, 131, obr. 67).

LITERATURA:

Bláha, J. – Konečný, L. 1985: K nejstarší historii města Telče. Umělecko-historický sborník, 129–160.

Richter, V., 1958: Telč, městská památková rezervace a státní zámek. Praha.

David Zimola

Vynikající reprezentace MVJ v zahraničí

Botanik našeho muzea Mgr. Jiří Juříčka se v neděli 1. dubna 2012 zúčastnil slavného maratónského závodu ČSOB Bratislava Marathon 2012. V konkurenci 742 běžců, mezi nimiž byli borci z Keni, Itálie, Španělska a řady dalších zemí, obsadil náš kolega úžasné 18. místo. Svých 42 195 m Jirka uběhl za pouhé 2 hodiny a 48 minut. Blahopřejeme!



Sedmdesát let aneb Barevná ohlédnutí

V pátek 27. ledna byla v obřadní síni jihlavského židovského hřbitova otevřena výstava nazvaná Barevná ohlédnutí, jež připomíná židovské oběti nacistické okupace. Výtvarné práce na téma holokaustu, které návštěvníkům nabízí, jsou dílem žáků základní školy v Třešti a gymnázia v Jihlavě a vznikly v rámci vzdělávacího programu Muzea Vysočiny Jihlava nazvaného Židovské šlépěje v dějinách Jihlavska.

Výstava připomíná letošní již 70. výročí transportů Av a Aw, jimiž byli v květnu 1942 z Třebíče deportováni Židé z oblasti Českomoravské Vrchoviny do koncentračního tábora v Terezíně. Z 1 370 celkem odvezených lidí přežilo genocidu pouhých 60 osob! Datum zahájení výstavy bylo symbolicky zvoleno na Mezinárodní den vzpomínky obětí holokaustu, který vyhlásila Organizace spojených národů k připomínce výročí osvobození největšího nacistického vyhlazovacího tábora v Osvětimi vojáky Rudé armády.

Přítomné, mezi nimiž byli i žáci ZŠ v Třešti se svou učitelkou Helenou Štumarovou a jejichž výtvarná díla jsou mezi vystavenými pracemi, oslovil jako první hlavní organizátor výstavy, emeritní jihlavský archivář pan Ladislav Vilímek. Slavnostní vernisáže se zúčastnili také zástupci Židovské obce v Brně Jindřich Bauer a její místopředseda Petr Mayer, který Ladislavu Vilímkovi poděkoval za jeho dlouholeté úsilí při zpracovávání dějin Židů v naší oblasti a za jeho neutuchající péči o zachování památek židovské komuni-



Foto: Rudolf Schebesta - MVJ

ty na Jihlavsku. Současně s tím mu popřál pevné zdraví, možnost nadále se věnovat své cenné badatelské činnosti a předal mu pamětní medaili s reliéfy významných moravských rabinů, kterou od roku 2008 udělila Židovská obec v Brně dosud osmi osobnostem, jež, jak Petr Mayer uvedl: „napomáhají porozumění a sblížení“. Za Město Jihlava přijali pozvání náměstci primátora Petr Pospíchal a Josef Kodet. Historik starších dějin Muzea Vysočiny Jihlava Radim Gonda seznámil přítomné s novým vzdělávacím programem MVJ nazvaným Židovské šlépěje v dějinách Jihlavska, jenž je součástí širšího projektu Za poznáním a vědou do muzea. Hovořil také o organizování badatelské práce studentů gymnázia v Jihlavě, kteří v rámci zmíněného programu zpracovávají své seminární práce a texty, s nimiž se zúčastní soutěžního klání ve středoškolské odborné činnosti. Zmínil rovněž záměr jihlavského muzea uspořádat v červnu tohoto roku studentskou vědeckou konferenci, na níž bude mladým badatelům vytvořen prostor k veřejnému představení dosavadních výsledků své práce. Na závěr pozval zúčastněné na výstavu, která se uskuteční od září 2012 v prostorách MVJ a seznámí návštěvníky s osudy židovských spoluobčanů, postižených na Jihlavsku nacistickou okupací. V rámci této výstavy budou mít možnost prezentovat výsledky svého bádání také absolventi programu Židovské šlépěje v dějinách Jihlavska včetně třeštských školáků, kteří již pod vedením učitelky paní Štumarové odvedli na badatelském poli velký kus poctivé práce.

Ladislav Vilímek na závěr provedl účastníky židovským hřbitovem a neskrýval dojetí, když pokládal kamínek na poslední náhrobník vztyčený zde v loňském roce. Za každým náhrobním kamenem se skrývají příběhy lidí... a chtějí vyprávět..., jen je nechat znít a naslouchat. Poslední čekal na své vztyčení dlouhých 72 let a připomíná Siegfrieda Lederera (narozeneho 25. 7. 1859), který zemřel nedlouho po okupaci Československa 5. 6. 1939. Jeho příbuzný, žijící dnes ve Vídni, nechal na tomto kameni vyřít i jména dalších příslušníků své rodiny, kteří byli nacistickými okupanty zavražděni v Lodži, Mauthausenu a Treblince...

Výstavu Barevná ohlédnutí lze shlédnout do 30. června 2012.

Radim Gonda

A NA KONEC...

Tak tu zase máme jaro. Den se prodlužuje, skrze staré roští se tlačí roští nové, ptáci po ránu všeští (asi se chtějí zahřát, aby zimou nepadali z větví), zase o něco víc lidí jak loni začíná prskat, pískat a teče jim z očí a z nosu (ach, ten „bouřlivý“ čas alergií), pracovníci údržby a služeb se snaží posbírat z ulic a silnic to, co zima milosrdně poschovávala, majitelé zahrádek be-rov zahradnická centra útokem a ať chceme nebo ne, v žilách nám krev začíná proudit ve větším tempu.

Když už jsme u té krve – víte, že 15. června v roce 1667, tedy před 345 lety, došlo k první skutečně doložené transfúzi krve u člověka, kterou provedl ve Francii lékař Ludvík XIV., profesor Jean Babbiste Denis. První myšlenky na převod tekoucí krve mezi živočichy se ale objevily již dříve v souvislosti s poznáním, že krev vlastně v těle proudí v jakémsi potrubí a každé potrubí, jak známo, se přece dá nějak přerušit a různě napojovat s potrubím jiným. Pokusy se nejdříve prováděly na zvířatech, ale až profesor Denis sebral odvahu a zkusil to s člověkem. Ovšem s ohledem na tehdejší úroveň znalostí - tedy že krev je červená a teče vlastně v každém vyšším živočichovi - poskytl jednomu chlapci krev jehněte. Záhy se ale zjistilo, že to nebude tak jednoduché, jak to na první pohled vypadá – přenos krve se obvykle povedl, ale dárce většinou přival nové životadárné tekutiny nepřežil. Příčina byla neznámá, nebezpečí veliké, a tak se od dalších pokusů upustilo. K možnostem transfúze se medicína vrátila až v 19. století a dnes už víme, že v tomto směru skutečně nejsme všichni stejní.

Krev člověka fascinuje od pradávna. Už jenom ta barva – když se v nás rozlévá tolik červeného, jak je možné, že navenek se to nepozná? Krev je pozoruhodný transportér energie a života v lidském (a nejen lidském) těle, je hlavním signálem při poranění a zároveň dokáže zalepit leccjaký menší otvor, který si na vlastním těle způsobíme vlastní neopatrností. A i když jí část ztratíme, vždycky se nějak někde vytvoří nová...

Není proto divu, že jsme si s krví spojili různé i zcela absurdní jevy. Když o někom říkáme, že je „bezkrvný“, znamená to, že by byl opravdu vyschlý jako treska – jen je bez energie, zkrátka „bez šťávy“. O řadě lidí tvrdíme, že nám „píjou krev“ – opravdu to nejsou upíři, jen jsou nebetyčně otravní a vysávají z nás sílu, kde se dá, případně nás přímo vytácejí do nepříčetnosti. O fenoménu „modré krve“ se snad ani nebudu vyjadřovat. Když někdo něco sjednocuje „krví a železem“, tak to asi nebude po dobrém, a když o něčem mluvíme jako o „krvavé lázni“, nemá to obvykle s koupelí nic společného. „Volání vlastní krve“ je taky pěkná ptákovina – může být pravda, že nás to v rámci příbuznosti táhne k sobě, ale na druhou stranu kolik otců se láskyplně stará o své děti a přitom netuší, že skutečný tatínek je někdo úplně jiný. A mnohdy krev – nekrev jsou nám někteří příbuzní vyložené proti srsti.

Raději ale zpátky k jaru. Přeji vám, ať vám v žilách kolotá „mladistvá krev“ (kdy jindy, když už ne na jaře), ať vás obklopují lidé „stejně krvní skupiny“ a pokud vám někdo říká, že vám krev krásně stoupá do tváří, nechte si raději změřit tlak.

Šťavnaté, voňavé a plnokrevné jaro, milí čtenáři.

Ludmila Moržolová

MUZEUM VYSOČINY JIHLAVA

Do 9. 4. „Merkur aneb dírkatý zázrak“

- výstava přibližující historii i současnost originální stavebnice

22. 3. – 10. 6. „Archeologie Vysočiny aneb co se skrývá pod povrchem“

- výstava představující výsledky archeologických výzkumů za poslední dva roky, které byly realizovány v našem kraji

22. 3. – 6. 5. „Minerální vody České republiky“

- výstava přibližující řadu zajímavých faktů o našich minerálních pramenech, vytvořená ve spolupráci s autorem knihy „Minerální prameny v Čechách, na Moravě a ve Slezsku“ Martinem Janoškou

20. 4. – 17. 6. „Archeologie – historie – periferie“

- kolonizace Českomoravské vrchoviny do poloviny 13. století z pohledu archeologie a historie

10. 5. – 10. 6. „Sára Saudková – Fotografie IV“

- v pořadí již čtvrté setkání s tvorbou známé fotografky

16. 6. – 26. 8. „Kouzelnou (českou i moravskou) vrchovinou“

- Bezděčkova fotografická óda na Českomoravskou vrchovinu

22. 6. – 2. 9. „Krajka – umění nebo řemeslo“

- výstava paličkované krajky vytvořená ve spolupráci s Vyšší odbornou školou textilní Praha

29. 6. – 2. 9. „Na rozhraní skutečnosti a snu“

- výstava obrazů známého jihlavského výtvarníka Josefa Kosa, uspořádaná k jeho 80. narozeninám

KAVÁRNA

Do 22. 4. „Obrazy pro duši“

- výstava originálních obrazů Jaroslavy Chlupáčové

24. 4. – 27. 5. „Střípky ze skautského tábora 2011“

- výstava fotografií představující činnost jihlavské skautské organizace

29. 5. – 1. 7. „Děti, děti, děti“

- výstava fotografických průhledů Ivety Vackové do dětského světa

PŘEDNÁŠKY A JINÉ AKCE

- přednášky se konají vždy v 17.00 v Malovaném sále v Muzeu Vysočiny Jihlava

19. 4. Den Země – tradiční celodenní akce

19. 4. přednáška „Minerální vody České republiky“

21. 4. přednáška „(Ne)slavné kosmické havárie“

24. 4. přednáška „Co prozradí ptáci svým zpěvem“

25. 4. přednáška „Proměny názvosloví veřejných prostranství – vývoj pojmenování jihlavských ulic ve 20. století“

30. 4. přednáška „Zimovzdorné kaktusy v kultuře“

18. 5. Putování krajinou hudby – podvečerní kulturní akce na arkádách

25. 5. Muzejní noc

TŘEŠŤ

5. 4. – 11. 5. „Dráteníkův rok“

- výstava prací členů Česko-moravských uměleckých dráteníků

ROŠTEJN

3. 5. – 30. 6. „Z pohádky do pohádky“

- výstava kostýmů, rekvizit a kulís ze známých českých filmových pohádek

ZMĚNA PROGRAMU VYHRAZENA!