



Romantická zastavení

12. dubna představil „Klub panenek“ jihlavské veřejnosti svoji další výstavu s názvem Romantická zastavení aneb střípky z módní historie.

Vedle panenek a medvídků sbírají členky klubu také staré oděvy, které následně opravují a renovují. A právě tyto skvosty jsou k vidění na zmíněné výstavě.

Návštěvníci budou obeznámeni s módou od konce 19. století do poloviny čtyřicátých let 20. století. Oděv z období doznívání romantismu se vyznačoval těsným oblečením podtrhujícím ženskost. Secese přinesla do odívání nádherné květinové a geometrické motivy.

20. léta 20. století se vyznačovala nástupem tzv. „chlapeckého stylu“ a návrat k ženskosti pak nastává v letech třicátých.

I když se móda netýká pouze žen, budou k vidění především dámské oděvy a nahlédneme i do dětského šatníku.

S módou oděvů je nerozlučně spjata i móda doplňků, které byly nedílnou součástí garderoby. Pokud budeme troufalí a nahlédneme pod sukničky dam, uvidíme košilky, spodničky, kombiné a také různé punčochy - jemné hedvábné či háčkové. Z dalších doplňků nelze zapomenout na



Foto: Dana Oberreiterová - MVJ



klobouky, které se podle období vyznačovaly různou velikostí a zdobením, dále rukavice, kabelky, slunečníky, vějíře, šály či různé přehozy kolem krku.

I když móda mnohdy nebyla zcela pohodlná, vždy byla krásná a elegantní.

Výstava byla za přítomnosti autorek zahájena vernisáží ve čtvrtek 11. dubna v 17 hodin.

24. května se v rámci Muzejní a galerijní noci 2013 bude konat komentovaná prohlídka výstavy s jednou z autorek, s paní Alenou Zemanovou. Výstava v muzeu končí 16. června.

Eva Charvátová

Zveme vás na
Muzejní noc
2013... ..3



Představujeme
mince
z archeologických
sbírek.....12



EDITORIAL

„Tak už tu máme zase duben,“ chce se mi zvolat radostně. „Cože je na tom tak radostného?“ opáčili byste v okamžení. „To je po březnu naprosto normální. Na to se můžeš spolehnout!“

„No, právě!“ zajásal bych a hned bych dodal: „To je totiž ohromné, že se mám na co spolehnout!“

Neboť na co už se, lidičky, v dnešním poblázněném světě můžeme spolehnout? Téměř na nic. Vše je zpřeházeno a neuspořádáno, až jde hlava kolem. Jaksi jsem si zvykl na takové to trošku zasmrádlé pohodlíčko a nyní, abych se na stará kolena stal dravcem s okem ostřížím, jemuž žádná změna neunikne, gepardem rychlonohým, jenž všechno stíhá či zmijí lstivou, jež se v tlačenci vyzná a nenechá se jen tak přišlápnout, neřku-li rovnou převálcovat.

Jen považte! Kdysi mi stačil jízdní řád na spoustu let, protože když už se změnil čas odjezdů či příjezdů, tak jen o několik minut a cena jízdenky byla stabilnější než měna. Dnes nevím, zda příští měsíc nebude trať zrušena, ani kolik si musím předplatit, abych měl nárok na budoucí slevu; o ceně jednosměrné jízdenky ani nemluvě.

Dřív jsem přesně věděl, kde mají jaké pivo a za kolik, protože stejné pivo a za stejné peníze jsem tam pil léta. Dnes hospodští nestačí přepisovat cenu a já už vůbec netuším, zda točí Ježka, co mají na štítu nad vchodem, Rychtáře podle tácků na stolech, Bernarda podle sklenic a nebo Kozla - podle podoby hostinského.

Každého roku, než si zvyknu na takzvaný letní čas, přijde podzim a čas je zase normální. Jenže kdo se v tom vyzná, jaký čas je dnes normální? A navíc se mi vždycky zdá, že ten nový čas, co nastává, letí ještě splašeněji, než ten starý, co už neplatí.

„Všechno je jinak“ – je holt motto současnosti a zcela evidentně tyhle manýry už chytlo i počasí, jež boří vše zažité

a pranic se nestará o naše názory. A tak je v lednu počasí březnové, v březnu únorové a velikonoční koledníci mohou prvního dubna vyrazit na své pochůzky na běžkách.

Není tedy úžasné, že chod měsíců dosud nikdo nezpochybnil? Že po únoru opět přichází březen a po něm duben?! A proto radostně volám: „Tak už tu zase máme duben! Starý dobrý duben!“

Pavel Bezděčka



Foto: Pavel Bezděčka - MVJ

ZVEME VÁS

Jiné rozměry vnímání

Na jarní měsíce jsme do muzejní kavárny připravili výstavu s názvem „Jiné rozměry vnímání“.

Tato prezentace ukazuje nový trend v tvorbě Pavla Bezděčky – zachycení snů a představ prostřednictvím fantaskních krea-cí. Autor se nechává ovlivnit zejména surrealismem, expresionismem, piktorialismem i dadaismem. Na svých fotografiích pracuje s reálnými objekty i s naprostou abstrakcí, jen výjimečně sahá po fotomontáži. Mnohé příběhy, jež vytvořil, nepostrádají (někdy až černý) humor. Dojem z obrázků pak umocňuje zvláštní styl psaní popisků, který diváka zdrží, ale zaujme.

Některá takto dříve vytvořená díla uplatnil jako host na výstavách české surrealistické výtvarné skupiny STIR UP, později i v samostatných autorských výstavách (např. Mohelno – galerie Čertův ocas, 2012; Uherský Brod – galerie Panský dům, 2013).

Výstava Pavla Bezděčky „Jiné rozměry vnímání“ bude v prostorách Kavárny Muzeum otevřena od 8. dubna do 9. června 2013.

Klára Bezděčková



Pavel Bezděčka: Zrod Novo Myšlenky

Muzejní a galerijní noc 2013

Projekt Porta Culturae ve spolupráci s Muzeem Vysočiny Jihlava a Oblastní galerií v Jihlavě pořádá v pátek 24. května 2013 od 17:00 do 22:00 Muzejní a galerijní noc 2013.

Letošní Muzejní noc je úzce provázána s právě probíhající výstavou Romantická zastavení aneb střípky z módní historie. Výstavou mapující módu a odívání z období od konce 19. do čtyřicátých let 20. století provedou její kurátorky – členky Klubu panek.

Historii textilních manufaktur regionu Waldviertel v přednášce představí dr. Gesine Maria „Gexi“ Tostmann z Rakouska. Tato dáma se dlouhodobě věnuje historii odívání, je autorkou řady publikací a mimo to provozuje úspěšnou firmu vyrábějící tradiční rakouský oděv, tzv. dirndl.

Návštěvníci se dále mohou těšit na úryvky ze známého muzikálu Noc na Karlštejně, kterým nás v originálním podání a v kouzelných divadelních kostýmech potěší zástupci Divadelního spolku Karla Čapka a Skupiny historie, tance a šermu Hebrix z Třeště.

V 19:30 bude slavnostní vernisáží zahájena naprosto mimořádná mezinárodní výstava členů surrealistické skupiny Stir-up a jejich hostů s názvem „Všichni jsme stvoření z lásky“. Se svými výtvarnými díly se této výstavě zúčastní 39 umělců z dvanácti zemí.

S etnografkou Muzea Vysočiny Jihlava PhDr. Danou Novákovou se v Malovaném sále budeme od 20:00 zabývat historií odívání v přednášce „Šaty dělají člověka, člověk dělá šaty aneb co

oblékali naši předkové“.

V prostoru Masarykova náměstí bude umístěn stan, ve kterém budou v režii Společenství ohně a šermu Ad Infinitum probíhat rozličné středověké hry a dětmi velmi oblíbené malování obličejů.

Oblastní Galerie Vysočiny v Jihlavě přispívá k Muzejní a galerijní noci neméně zajímavým programem.

Lákavou nabídkou je jistě i podvečerní či večerní návštěva vyhlídkové věže kostela sv. Jakuba Většího, Domu Gustava Mahlera a v případě příznivého počasí i pozorování noční oblohy velkými dalekohledy z brány Matky Boží.

Muzejní a galerijní noc 2013 tradičně zakončí ve 21:30 na Masarykově náměstí ohňová show Společenství ohně a šermu Ad Infinitum z Polné.

Vstup do všech výše zmíněných objektů je v rámci muzejní a galerijní noci zdarma.

Dana Oberreiterová



Na co se mohou návštěvníci hradu Roštejn letos těšit



Rozebraný betlém. Foto: Karel Vaníček - MVJ

Hrad Roštejn má stále neodmyslitelnou atmosféru romantického loveckého hrádku obklopeného hlubokými lesy. Nyní je zpřístupněna návštěvníkům většina hradních interiérů. Návštěvník tak může pozorovat vnitřní rozlehlost hradu a jeho funkčnost v historických obdobích.

Nabízené expozice vytvořené v roce 1969 pracovníky tehdejšího Muzea Vysočiny v Jihlavě doznaly mnohých změn, ale základní témata převládala donedávna. Jednotlivé sály nabízejí tematické výstavy, např. „Po stopách jihlavských cinařů“, „Moravská lidová keramika“, „Tradice kamenického a řezbářského řemesla na Vysočině“. Technické vybavení prohlídkové trasy bylo zastaralé a témata výstav postrádala návaznost na historii hradu.

Od roku 2009 je postupná snaha o změnu a ucelenost expozic. Záměrem nových expozic je ukázat návštěvníkům ucelenější pohled na běh všedního dne na panství Telč v 19. století, kdy hrad plnil funkci loveckého hrádku s oborou.

V roce 2009 byl zrekonstruován prostor černé kuchyně v té době využívaný jako skladiště. Díky tomu mohla být zpřístupněna expozice hradní kuchyně s pecí na pečení chleba z 19. století. Zároveň byla část této místnosti využita jako moderní pokladna pro návštěvníky hradu. V roce 2010 byla v Hodočnickém sále nainstalována expozice, která nabízí ukázky vybavení a stolování v jídelně na šlechtickém loveckém hrádku v přímé konfrontaci s ukázkou vybavení a stolování na chalupě v podhradí.

V současné době se pracuje na instalaci ukázky pracovního lesního úředníka v místnosti bývalé expozice řezbářství na Vysočině. Charakter celé místnosti bude po dokončení korespondovat s tematickou náplní všech budoucích interiérů hradu.

Na podstatné části místnosti byl donedávna umístěn 6,5 m dlouhý třeštský betlém doplněný ve vitrinách výrobky řezbářů. Díky tomu nejcennější artefakt, nástěnná malba koně, opticky zanikla. Dnes samotný betlém nemá v hradním interiéru žádné opodstatnění ani souvislost. Tato tematika a tradice je kromě toho i dostatečně prezentována v Muzeu Vysočiny v pobočce Třešť a také celoročně ve výstavních prostorách Spolku třeštských betlémářů v Třešti.

Dnes je rozměrný betlém rozebraný, jednotlivé sbírky uloženy v depozitářích v Jihlavě a Třešti a dále pokračuje restaurování vybraného nábytku pro vybavení místnosti. V místnosti je naplánována oprava podlahy a rekonstrukce elektroinstala-

lace. Rekonstrukce elektroinstalace v této místnosti je součástí další rozsáhlé investiční akce zřizovatele, tj. Kraje Vysočina, v prostorách hradu. Tato rekonstrukce bude probíhat v celém hlavním paláci od dubna do konce června.

Hrad od 30. března a následně v dubnu každý víkend nabízí prohlídku trasy B s výstavou „Strašidla českých zemí“ od Aleše Drašara, výstup do věže a velikonoční výzdobu černé kuchyně.

Trasa A bude díky rekonstrukci elektroinstalace otevřena v poslední dekádě června. Na novinky v expozicích se tedy mohou návštěvníci podívat až v hlavní letní sezóně.

Z potvrzených plánovaných akcí na rok 2013 uvádíme:

11. května **Hodokvas na Roštejně** (odpolední a večerní komponované představení šermířské skupiny ORIGO Polná)

11.–12. června **Pohádkový hrad** (pořad pohádek, soutěží a písniček agentury TIME z Jihlavy doplněný pohádkovou prohlídkou částí hradu)

6. července **Noc na Karlštejně** (tentokrát na Roštejně) divadelní představení známého muzikálu v podání DS K. Čapka a skupiny Hebrix

13. června **IYASA** (tradiční vystoupení tanečního souboru ze Zimbabwe s novým programem)

17. srpna **Jazz na Roštejně** (tradiční přehlídka jazzových kapel)

Zdena Vaničková

V Třešti se na návštěvníky těšíme od května

Letošní turistickou sezónu na třeštské pobočce Muzea Vysočiny Jihlava zahájíme v květnu výstavou fotografií přírodovědce Pavla Bezděčky. Netradiční vernisáž bude spojena s přednáškou autora fotografií a provede návštěvníky přírodou Peru. Cestopisné přednášky bývají většinou zaměřeny na pamětihodnosti navštívených států, a proto věříme, že právě tento pohled na Peru bude návštěvnícky lákavý.

Od července, na hlavní letní sezónu, připravujeme výstavu o paličkování kraje. Naši stálí návštěvníci si možná vzpomenou, že krajkou jsme nedávno již vystavovali; byla to autorská výstava Milči Eremiášové a setkala se s pozitivním návštěvníckým ohlasem. Tentokrát se na krajkou podíváme jinak a představíme ji návštěvníkům prostřednictvím tvorby lektorek, které paličkování vyučují na kurzech. V textové části najdou návštěvníci množství informací o kraje a muzejní vitríny zaplníme jemnými výtvy šikovných rukou, které se tak často pohybují na rozhraní řemesla a umění.

Zimní měsíce prosinec a leden jsou tradičně obdobím, kdy do muzea v Třešti kvůli betlémům chodí nejvíce návštěvníků. Věříme, že je stejně jako betlémy potěší i pohled na vitráže Hany Tomíškové z Dolní Cerekve, která je vyrábí technikou tiffany a fusing. Vitráže paní Tomíškové jsou certifikované produkty nesoucí označení Vysočina regionální produkt.

Letos došlo také k malé úpravě otevírací doby na pobočce v Třešti. Vrátili jsme se ke starému osvědčenému modelu z minulých let - otevírací doba je od května do září a v prosinci a lednu, každý den kromě pondělí. Po předchozí telefonické domluvě je návštěva muzea možná i mimo sezónu. Návštěvníci mají možnost zakoupit si klasické vstupenky, společné krajské, využít řady slev a od letošního roku i společnou vstupenku do celého Schumpeterova domu. Tato vstupenka opravňuje ke vstupu do muzejních expozic a do expozic Spolku přátel betlémů a jako dárek je přidán vstup zdarma do třeštské synagogy a na věž hradu Roštejn. Těšíme se na Vás v Třešti.

Milina Matulová






- MĚSTO TŘEŠŤ
- MUZEUM VYSOČINY JIHLAVA, Pobočka TŘEŠŤ





- Zakoupením zvýhodněné společné vstupenky do všech expozic v Schumpeterově domě (expozice betlémů ve dvoře a muzeum v prvním poschodí)

ZÍSKÁTE ZDARMA VSTUP DO SYNAGOGY V TŘEŠTI A NA VĚŽ HRADU ROŠTEJN

- VSTUPNÉ:

dospělí	60,- Kč
děti, studenti a senioři	30,- Kč
rodinné	100,- Kč

[HTTP://WWW.TREST.CZ/](http://www.trest.cz/) | [HTTP://MUZEUM.JI.CZ](http://muzeum.ji.cz)

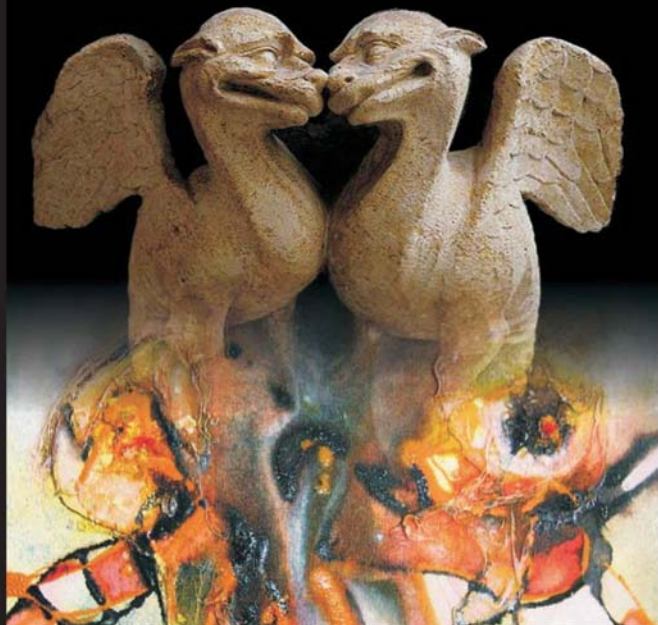
PŘIPOMÍNÁME 6. dubna 1943 – 70 let

Poprvé vyšla kniha Antoine de Saint-Exupéry Malý princ. Počtem stran je to nepříliš rozsáhlé dílko, u kterého na první pohled není jasné, pro koho je vlastně určeno – není tak úplně pro děti a není tak docela ani pro dospělé. Přesto a nebo právě proto Malého prince přečetlo několik generací, stále se k němu další vrací a věty o tom, že správně vidíme jen srdcem a že co je důležité, je očím neviditelné, si čas od času vybaví čtenáři na celém světě.

Mezinárodní výstava - Všichni jsme stvořeni z lásky

VŠICHNI JSME STVOŘENI Z LÁSKY
NOUS SOMMES TOUS CRÉÉS PAR L'AMOUR

Muzeum Vysočiny Jihlava, p. o.
 Masarykovo náměstí 57, Jihlava
 24. května – 21. července 2013



MEZINÁRODNÍ VÝSTAVA SURREALISMU
L'EXPOSITION INTERNATIONALE DU SURREALISME
PORÁDÁ ČESKÁ SURREALISTICKÁ SKUPINA STIR-UP

Na vrchol jara a počátek léta připravilo Muzeum Vysočiny Jihlava v historii muzea naprosto mimořádný počín – mezinárodní putovní výstavu prací 39 umělců – surrealistů z dvanácti zemí s názvem Všichni jsme stvořeni z lásky – Erotismus nebo sexualita?

Vernisáž se uskuteční v pátek 24. května 2013 v 19:30 v rámci tradiční akce „Muzejní a galerijní noc“.

Autorem konceptu výstavy a textu v katalogu je Arnost Budík žijící od konce 60. let se svou ženou a synem v Belgii. V polovině 60. let se kontaktoval dopisem se zakladatelem surrealismu André Bretonem, a záhy, po jeho smrti, i s francouzskými surrealisty. V roce 1967 založil v Brně skupinu Lacoste, jejímiž členy se stali i dva studenti dějin umění Václav Pajurek (dnes PhDr., kurátor Ostravského muzea) a Jiří Havlíček (dnes docent a vedoucí sekce dějin umění katedry Vv na PdF MU v Brně). K nim se připojil ak. mal. Josef Kremláček (jehož k surrealismu přivedlo mj. i studium na VŠUP, kde studoval v ateliéru Adolfa Hoffmeistera – předválečného člena čs. surrealistů). Kromě prací výše uvedených představuje na výstavě své básně-objekty i Pavel Řezníček, autor mnoha sbírek poezie, několika knih beletrie, jehož díla vyšla i v zahraničí, a který publikoval v řadě mezinárodních sborníků. Dále se zde představí Vladimír Kubíček – grafik a básník, jehož velká retrospektivní výstava proběhla letos v Ostravském muzeu a malíř Zdeněk Píža, jenž svým rukopisem a náměty naplňuje veristickou polohu surreálního zobrazování. Výstavu obohátí celá řada dalších českých tvůrců, o nichž zde dále nepíšeme jen z důvodu nedostatku místa.

Ze zahraničních přizvaných hostů upozorňujeme například na nestora poválečného surrealistického hnutí v Portugalsku Artura Manuela do Cruzeiro Seixas nebo na Miguela de Carvalho, představitele střední generace portugalských surrealistů, který se před dvěma lety v Praze na Novoměstské radnici představil velkou výstavou koláží a objektů „Noční zahrady“. Velmi významná je účast Aube Elléouët (dcery André Bretona), současné pařížské výtvarnice a nakladatelky série surrealistických monografií. Výstava představí díla dalších hostů z Belgie, Chile, Kostariky, Nizozemí, Rakouska, Slovenska, Turecka, Ukrajiny a Velké Británie.

Pavel Bezděčka

Muzeum v Telči v roce 2013

S velikonočními svátky začíná turistická sezona v Telči a také muzeum otvírá své dveře návštěvníkům. Jaké výstavy budou k vidění?

Hned od 10. dubna je možné si prohlédnout výstavu s názvem „Na schodech II – Šikovní ruce žen – horácká výšivka“. Výstava prezentuje horáckou výšivku od nejstarších exponátů po ty celkem nové, zhotovené telečskými ženami při rekonstrukci pomalu již zapomenutého telečského kroje koncem 19. století. Tato činnost byla motivována celonárodním národopisným hnutím, které bylo završeno Národopisnou výstavou lidu československého v Praze roku 1895. Tím však práce žen nekončila: i nadále se šily a vyšivaly kroje a tato činnost je živá i v současnosti. Výstava potrvá do 26. května 2013.

Další výstava bude připomínat činnost Lidového divadla v Telči, které zde mělo dlouhou tradici. Jedním z významných členů byl i pan Jaroslav Kouba. Za téměř 40 let působení v ochotnických souborech hrál jako herec téměř v 250 představeních. Stal se vedoucím souboru, od té doby většinu her režíroval, navrhoval scény a divadelníky dovedl k řadě ocenění na různých festivalech a přehlídkách. O činnosti divadelního souboru v letech 1950-1990 vytvořil pozoruhodný soubor dokumentů, který se stal mimořádně cenným dokladem o kulturním dění v Telči. Právě tento soubor bude prezentován na této výstavě. Doba trvání výstavy s názvem „Na schodech III – Jaroslav Kouba a Lidové divadlo v Telči“ je od 2. července do 31. října 2013.

Dlouhodobá výstava bude prezentovat archeologický výzkum muzejních archeologů. Všichni v Telči zaregistrovali jejich práci v roce 2011 na dně vypuštěného Staroměstského rybníka. Svou činností

vzbuzovali velký zájem o dění v této lokalitě. Výstavou s názvem „Archeologické nálezy ze Staroměstského rybníka v Telči“ archeologové přiblíží výsledky své výzkumné práce, kterou posunuli historii města o několik desítek let dál do historie a učinili zde několik unikátních nálezů. Výstava potrvá po celou dobu turistické sezóny v Telči.

Závěr roku 2013 od 25. do 31. prosince bude patřit vánoční výstavě „Vánoce s telečským betlémem“. Patří již k tradici navštívit telečské muzeum a prohlédnout si betlém manželů Vostrých s vánoční výzdobou.

Helena Grycová Benešová



Muzeum Vysočiny Jihlava, pobočka Telč a Muzejní spolek v Telči
 srdečně zvou na výstavu

NA SCHODECH II
ŠIKOVNÉ RUCĚ ŽEN
HORÁCKÁ VÝŠIVKA

Výstava je přístupná na schodišti muzea v Telči
 od 9. dubna do 26. května 2013, od úterý do neděle

duben 10-12, 13-16 hodin, květen 10-12, 13-17 hodin

TOP EXPONÁT

ZLATÉ DUKÁTY

Ve sbírce archeologických nálezů Muzea Vysočiny Jihlava se nachází osm zlatých florénů (inv. č. J08/B/16 150–16 157), které na Vysočině objevili manželé Škrdlovi z Třebíče. Všechny mince váží kolem 3,5 g, byly vyraženy ve zlatě v době vlády Jana Lucemburského během první poloviny 14. století snad přímo v královské mincovně v Praze nebo v Kutné Hoře. U některých ražeb není vyloučena ani uherská mincovna v Kremnici. Pět kusů nese na jedné straně motiv lilie, znak města Florencie, odkud původní florény pocházejí a na druhé postavu sv. Jana Křtitele. Dvě mince byly vyraženy s postavou Krista v oválu na jedné straně a dvěma postavami na druhé, z nichž jedna patří klečícímu vladaři před stojícím Kristem. Na posledním platidle vidíme na jedné straně poprsí vladaře s atributy moci – říšským jablkem v jedné a s žezlem v druhé ruce. Na druhé straně mince se nachází český dvouocasý lev.

Jedná se o soubor zlatých dukátů, které představovaly v českém státě první zlaté obchodní platidlo vznikající za pomoci italských odborníků, jejichž služeb český král hojně využíval. Ve Florencii se tento typ mincí razil již od poloviny 13. století, stal se mezinárodní měnou a rychle se prostřednictvím kupců šířil i do českých zemí. Ve 14. století si zlatou mincí razí sami panovníci. Jan I. Lucemburský (1296–1346, český král 1310–1346) zavedl první ražbu zlatých českých mincí v roce 1325.

David Zimola



Zlaté florény. Foto: Pavla Lajtkepová, MVJ.



Zlaté florény. Foto: Pavla Lajtkepová - MVJ.

PUBLIKUJEME

- Bezděčka P. 2012: Třicet let Programu Formica. Thirty years of Formica Program. – Formica 14: 13–16.
- Bezděčka P. 2012: Třicáté výročí vyhlášení Akce Formica. – Krása našeho domova 12 (54): 2–4.
- Bezděčka P. 2012: Karel Starý – zapomenutý přírodovědec a spisovatel z Vepřové. – Příbyslavský čtvrtletník 1: 24–25.
- Bezděčka P. 2012: Evropský pavouk roku na Příbyslavsku. – Příbyslavský čtvrtletník 11 (1): 30–31.
- Bezděčka P. 2012: O stínkách a svinkách, tvorech stínomilných. – Příbyslavský čtvrtletník 11 (2): 26–27.
- Bezděčka P. 2012: O jepicích a jepičím životě. – Příbyslavský čtvrtletník 11 (2): 28–29.
- Bezděčka P. 2012: O levanduli lékařské. – Příbyslavský čtvrtletník 11 (2): 36–37.
- Bezděčka P. 2012: Exotické vánoční pochoutky. – Příbyslavský čtvrtletník 11 (3–4): 38–43.
- Bezděčka P. 2012: Noční přelety nad Příbyslavskem. – Příbyslavský čtvrtletník 11 (2): 11–14.
- Bezděčka P. 2012: Top exponát. – Museum Factum 2 (2): 5.
- Bezděčka P. 2012: Z preparační dílny 1. Preparace hmyzu. – Museum Factum 2 (2): 11.
- Bezděčka P. 2012: Báječné Peru. – Museum Factum 2 (4): 3.
- Bezděčka P. 2012: Ohlédnutí za Photographia Natura 2012. – Museum Factum 2 (4): 4.
- Bezděčka P. 2012: Photographia Natura 2013 – vyhlášení jubilejního ročníku. – Museum Factum 2 (4): 5.
- Bezděčka P. & Bezděčková K. 2012: České populace mravenců podrodu *Coptoformica* (Hymenoptera: Formicidae). Czech populations of the ants subgenus *Coptoformica* (Hymenoptera: Formicidae). – Formica 14: 1–12.
- Bezděčka P. & Bezděčková K. 2012: Bibliografie české a slovenské opilionologické literatury z let 2010 a 2011. Czech and Slovak harvestmen bibliography from 2010 to 2011. – Západočeské entomologické listy 3: 10–13.

- Bezděčka P. & Bezděčková K. 2012: *Myrmica vandeli* (Hymenoptera: Formicidae) ve středních Čechách. *Myrmica vandeli* (Hymenoptera: Formicidae) in Central Bohemia. – *Západočeské entomologické listy* 3: 30–31.
- Bezděčka P. & Bezděčková K. 2012: The ants of Poland with reference to the myrmecofauna of Europe. – *Formica* 14: 22.
- Bezděčka P. & Bezděčková K. 2012: Aktualizovaný seznam mravenců České republiky. Updated list of the ants of the Czech Republic. – *Sborník abstraktů z konference Blanokřídlí v českých zemích a na Slovensku 8. setkání, Chaloupky – Třebíčsko 1.–3. 6. 2012*, 7–12.
- Bezděčka P. & Bezděčková K. 2012: Radostné počátky naší „myrmekomykologie“. Joyful beginnings of our myrmecomycology. – *Sborník abstraktů z konference Blanokřídlí v českých zemích a na Slovensku 8. setkání, Chaloupky – Třebíčsko 1.–3. 6. 2012*, 13–14.
- Bezděčka P. & Bezděčková K. 2012: Mravenci Příbyslavi a okolí 13 – Bodaví mravenci rodu *Myrmica*. – *Příbyslavský čtvrtletník* 11 (1): 32–33.
- Bezděčka P., Bezděčková K., Juříčka J., Malý K. & Zimola D. 2012: Nejvýznamnější objevy a nálezy za rok 2012. – *Museum Factum* 2 (4): 7.
- Bezděčková K. 2012: Bobr evropský na Příbyslavsku. – *Příbyslavský čtvrtletník* 11 (1): 38–41.
- Bezděčková K. 2012: Plazi na Příbyslavsku. – *Příbyslavský čtvrtletník* 11 (2): 32–35.
- Bezděčková K. 2012: Vánoce s damanem aneb betlém trochu jinak. – *Příbyslavský čtvrtletník* 11 (3–4): 35–37.
- Bezděčková K. & Bezděčka P. 2012: Mravenci (Hymenoptera: Formicidae) mokřadních biotopů na lokalitách Pístovské mokřady, Rančířovský Okrouhlík a Popický rybník. – *Acta Rerum Naturalium* 13:69–72.
- Bezděčková K. & Bezděčka P. 2012: Mravenci jako indikátory. Ants as indicators. – *Sborník abstraktů z konference Blanokřídlí v českých zemích a na Slovensku 8. setkání, Chaloupky – Třebíčsko 1.–3. 6. 2012*, 15.
- Bezděčková K. & Bezděčka P. 2012: Návrh na změnu postavení mravenců podrodu *Coptoformica* v Červeném seznamu ČR. A proposal to change the status of *Coptoformica* ants in Red list of ants of the Czech Republic. – *Sborník abstraktů z konference Blanokřídlí v českých zemích a na Slovensku 8. setkání, Chaloupky – Třebíčsko 1.–3. 6. 2012*, 16.
- Bezděčková K. & Bezděčka P. 2012: Mravenci Příbyslavi a okolí 14 – Mravenci rodu *Tetramorium*. – *Příbyslavský čtvrtletník* 11 (2): 30–31.
- Bezděčková K. & Bezděčka P. 2012: Mravenci Příbyslavi a okolí 15 – Mravenec farao (*Monomorium pharaonis*). – *Příbyslavský čtvrtletník* 11 (3–4): 33–34.
- Dvořák L. & Bezděčka P. 2012: Současné poznatky o rozšíření srpice rezavé (*Panorpa cognata* Rambur, 1842) v České Republice. Current knowledge on distribution of scorpion-fly *Panorpa cognata* Rambur, 1842 in the Czech Republic. – *Západočeské entomologické listy* 3: 44–48.
- Gonda R. 2012: Barevná ohlédnutí zaměřila z Jihlavy do Brna. – *Museum Factum* 2 (2): 6.
- Gonda R. 2012: Ladislav Vilímek oceněn pamětní medailí Barucha Jakoba Placzka a Richarda Federa. – *Museum Factum* 2 (2): 8.
- Gonda R. 2012: Sedmdesát let aneb Barevná ohlédnutí. – *Museum Factum* 2 (1): 11.
- Gonda R. 2012: Na křídlech proti fašismu. – *Přísně tajné! Literatura faktu* 4: 102–112.
- Gonda R. & Koenitz B. 2012: Nález papírových zlomků při rekonstrukci budovy Základní umělecké školy v Jihlavě. – *Vlastivědný sborník Vysočiny, oddíl věd společenských*, 18 (v tisku).
- Gonda R. 2012: Zpráva o workshopu Chudinství jako sociálně historický fenomén: ambivalence dobových perspektiv, individuální a kolektivní strategie chudých a instrumentária řešení. – *Vlastivědný sborník Vysočiny, oddíl věd společenských*, 18 (v tisku).
- Grycová-Benešová H. 2012: Dřevo na schodech. – *Museum Factum* 2 (2): 4.
- Grycová-Benešová H. 2012: Seminář o mechanických betlémech. – *Museum Factum* 2 (2): 7.
- Hrubý P., Hejhal P., Kočár P., Malý K., Macháňová L., Petr L. & Štelcl J. 2012: Středověký úpravnický a hornický areál Cvilíněk u Černova na Pelhřimovsku. – *Památky archeologické* 53: 339–418.
- Charvátová E. 2012: Den Země. – *Museum Factum* 2 (1): 4.
- Charvátová E. & Vampola P. 2012: Mykologická sbírka v Muzeu Vysočiny Jihlava. – *Museum Factum* 2 (2): 9.
- Charvátová E. 2012: Za dlouhých zimních večerů. – *Museum Factum* 2 (4): 5.
- Juříčka J. 2012: Botanický výzkum v CHKO Žďárské vrchy. – *Museum Factum* 2 (2): 10.
- Juříčka J. & Juříčková K. 2012: Vegetace a flóra PP Pernovka a PP Sklenské louky v CHKO Žďárské vrchy. – *Acta Rerum Naturalium* 13:5–21.
- Kos M. 2012: Ze života muzejního pracovníka. – *Museum Factum* 2 (1): 2.
- Kos M. 2012: Malby a kresby ve sbírkách Muzea Vysočiny Jihlava. – *Museum Factum* 2 (1): 9.
- Kos M. 2012: Josef Kos – Na rozhraní skutečnosti a snu. – *Museum Factum* 2 (2): 3.
- Kos M. 2012: Už je čas. – *Museum Factum* 2 (4): 1.

- Kos M. 2012: Planderská knihovna. – Museum Factum 2 (4): 10.
- Krutiš M. – Zimola D. 2012: Speleologický a archeologický výzkum studny na dvoře domu č. 20 v Komenského ulici v Jihlavě. – Archeologické výzkumy na Vysočině 3/2012 (v tisku).
- Lajtkepová P. 2012: Restaurování starých muzejních figurín. – Museum Factum 2 (4): 10–11.
- Lajtkepová P. & Hrubý P. 2012: Zveme Vás: Staronová hornicko-geologická expozice. – Museum Factum 2 (1): 2–3.
- Malý K. 2012: Jihlavský rudní revír. – Pp. 17–24. In: Geologické aspekty historické a současné těžby nerostných surovin. Sborník ze semináře. MU Brno a MZM Brno.
- Malý K. 2012: Rančířov (polymetalický rudní výskyt, jihlavský rudní revír). – Pp. 51–52. In: Geologické aspekty historické a současné těžby nerostných surovin. Sborník ze semináře. MU Brno a MZM Brno.
- Malý K. 2012: Začátky a konce. – Museum Factum 2 (2): 2.
- Malý K. 2012: Sára Saudková IV. – Museum Factum 2 (2): 8.
- Malý K. 2012: 120 let jihlavského muzea. – Museum Factum 2 (3): 2.
- Matulová M. 2012: Telečská ulice. – Vlastivědný sborník Třeště a okolí, ročenka 01/2012, str. 58–61.
- Matulová M. 2012: Výstava o rodině Podzimků. – Naše město 2: 2.
- Matulová M. 2012: Rodina Podzimkových. – Museum Factum 2 (1): 7.
- Matulová M. 2012: Dráteníci v Třešti. – Naše město 4: 13.
- Matulová M. 2012: Stručně z muzea. – Naše město 6: 14.
- Matulová M. 2012: Povídání se S. Špačkovou, sběratelkou hraček. – Naše město 10: 18.
- Matulová M. 2012: Výstava P. Mirčeva. – Naše město 12: 24.
- Moržolová L. 2012: Minerální vody České republiky. – Museum Factum 2 (1): 4.
- Moržolová L. & Malý K. 2012: Projekt Za poznáním a vědou do muzea – možnosti a úskalí spolupráce muzea a škol. – Muzea – technické a industriální památky, Sborník příspěvků, Muzeum Vysočiny Třebíč, 47–48.
- Moržolová L. 2012: Krajka – umění nebo řemeslo? – Museum Factum 2 (2): 4.
- Moržolová L. 2012: Studentská odborná konference Vysočina. – Museum Factum 2 (2): 6–7.
- Nováková D. 2012: Někdejší sláva jihlavského betlémářství a sbírky Muzea Vysočiny v Jihlavě. – Betlémy a betlémáři 83: 2–7.
- Nováková D. 2012: Někdejší sláva jihlavského betlémářství ve sbírkách Muzea Vysočiny v Jihlavě, 2. část. – Betlémy a betlémáři 84: 3–9.
- Nováková D. 2012: Top exponát (porcelánová váza). – Museum Factum 2 (1): 6.
- Nováková D. 2012: Jihlavské betlémy. – Sborník Betlémy – lidová a profesionální tvorba v průběhu století, Třebechovice pod Orebem 2012, str. 82–94.
- Oberreiterová D. 2012: Putování krajinou hudby. – Museum Factum 2 (1): 4.
- Oberreiterová D. 2012: Obdivuji ty, kteří něco umí... – Museum Factum 2 (1): 7.
- Oberreiterová D. 2012: Muzejní a galerijní noc. – Museum Factum 2 (2): 1.
- Oberreiterová D. 2012: Kožené svítání. – Museum Factum 2 (2): 2.
- Oberreiterová D. 2012: Kontrasty Balkánu. – Museum Factum 2 (2): 3.
- Oberreiterová D. 2012: La Brise de France. – Museum Factum 2 (4): 2.
- Oberreiterová D. 2012: Fragmenty aneb nulou nelze dělit. – Museum Factum 2 (4): 3.
- Schebesta R. 2012: Top exponát. – Museum Factum 2 (4): 6.
- Vaníček K. Vaníčková Z. 2012: Pozvánka na hrad Roštejn. – Museum Factum 2 (1): 5.
- Vokáč M. 2012: Mladoňovice (okr. Třebíč). – Přehled výzkumů 53 (v tisku).
- Vokáč M. 2012: Bohušice (okr. Třebíč). – Přehled výzkumů 53 (v tisku).
- Vokáč M. 2012: Lhánice (okr. Třebíč). – Přehled výzkumů 53 (v tisku).
- Vokáč M. 2012: Výstavy a akce: Archeologie Vysočiny aneb „Co se skrývá pod povrchem“. – Museum Factum 2 (1): 3.
- Zimola D. 2012: Telč, Staroměstský rybník (okr. Jihlava). – Přehled výzkumů 53 (v tisku).
- Zimola D. 2012: Archeologické oddělení. – Museum Factum 2 (1): 8.
- Zimola D. 2012: Archeologický výzkum Staroměstského rybníka v Telči. – Museum Factum 2 (1): 10.
- Zimola D. 2012: Archeologické výzkumy v dominikánském klášteře v Jihlavě. – Pp. 71–75. In: Černušák T. Sedlák T. (eds.) – Dominikáni v Jihlavě v proměnách staletí, Evropský dům Jihlava, 102 pp.
- Zimola D. 2012: Hornická sídliště v okolí Jihlavy podle archeologických pramenů. – Archeologické výzkumy na Vysočině 3/2012 (v tisku).
- Zimola D. 2012: Internetová encyklopedie dějin města Jihlavy. – Museum Factum 2 (4): 4.
- Zimola D. 2012: Bádáme: Archeologicko-antropologický výzkum hrobky kaple sv. Anny v premonstrátském klášteře v Nové Říši. – Museum Factum 2 (4): 7.

PŘIPOMÍNÁME 6. června 1933 – 80 let

ve Spojených státech ve městě Camden v New Jersey zahájilo provoz první autokino na světě. Na jeho vzniku měl hlavní podíl milovník filmů a prodavač aut v jednom Richard M. Hollingshead. Bez ohledu na nevoli sousedů, kterým rušila noční klid filmová produkce na obřích plátně s obřími reproduktory, bez ohledu na hněv mravokárců (co všechno se v autech asi děje po setmění!?) se autokina rychle rozšířila nejen v Americe. Současná virtuální doba podobným zážitkům příliš nepřeje, ale co nám brání vyrazit s automobilem někam do přírody, zaparkovat čelem k západu slunce a užít si denně se opakující „vesmírnou“ produkci. A co budete dělat po představení, do toho nikomu nic není...

BÁDÁME...

Prezentace odborných výsledků PVO

V zimě 2013 prezentovali pracovníci přírodovědného oddělení výsledky své práce na dvou odborných setkáních. Prvním z nich byl seminář Ochrana přírody na Českomoravské vrchovině pořádaný ve dnech 24. a 25. ledna ve Středisku pro vzdělávání a výchovu v přírodě Chaloupky. Jiří Juříčka zde představil výsledky výzkumu vegetace na lokalitě Nad Svitákem, Pavel Bezděčka zajímavé nálezy blanokřídých a sekáčů

na Českomoravské vrchovině a Klára Bezděčková předvedla dvě interaktivní myrmekologické mapy, vytvořené na zoologickém pracovišti našeho muzea.

Dvojice autorů Klára Bezděčková a Pavel Bezděčka se zúčastnila také mezinárodní zoologické konference Zoologické dny 2013, konané 7. a 8. února v Brně, s příspěvkem o výskytu myrmekofilní houby *Rickia wasmannii* v České republice.

Klára Bezděčková

Dokumentace masopustního veselí

Po několikaleté přestávce se vydala 9. února 2013 etnografka společenskovo-oddělení jihlavského muzea opět do terénu, právě v době masopustního veselí. Fotograficky i dokumentačně byl zaznamenán tento stále živý zvyk v některých obcích okresu Jihlava – Otíně, Kozlově, Vysokých Studnicích, Věžnici a Nových Domicích.

S potěšením lze konstatovat, že průběh obchůzek i přes nelehkou ekonomickou, politickou i společenskou situaci byl opět velice družný, spontánní a veselý. Nechybělo pojezdové občerstvení v Kozlově, nabídka řemeslných profesí „všeho“ druhu ve Vysokých Studnicích, zasahující požární jednotka ve Věžnici nebo ukázka „života jako v pohádce“ v malé obci Otín u Velkého Beranova.

Místních diváků v obcích bylo letos sice méně, než bývalo zvykem dříve, a některá obydlí na masopustní obchůzku dokonce vůbec neregistrovala. Zato každoročně osvědčené zastávky s vstřícnými obyvateli některých domů maskám vše vynahrady a čekalo je zde bohaté pohostění a milé přijetí. Odměnou domácím byla směs veselých písniček a několik vydařených taškařic.

Je záslužné ocenit, že i v současné době je v našich vesnicích stále dost ochotných lidí, kteří si dokáží dělat legraci nejen z druhých, ale i sami ze sebe pro potěšení svoje i přítomných. Přispívají tím nejen k udržování zdejších lidových tradic, ale i k navození být krátkodobé příjemné nálady, která v poslední době tak trochu schází.

Dana Nováková



Foto: Dana Nováková - MVJ

MUZEJNÍ SLOVNÍK

5. ČÁST

Synopse, libreto a scénář

Při tvorbě výstavy je potřeba se nad tématem budoucí výstavy nejdříve zamyslet a stanovit o čem výstava bude, komu je určena a zdali je téma zpracovatelné (tedy zda je dostatek prostor, předmětů a finančních prostředků). Tak vzniká **synopse**.

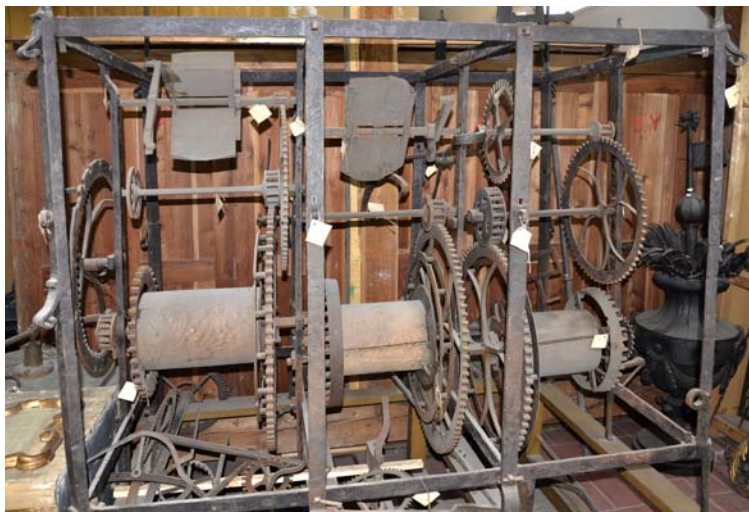
Poté se připraví **libreto**, ve kterém se zpracuje dané téma zhruba v rozsahu jedné strany. V této fázi musíme rozhodnout,

jaké budeme potřebovat vitríny, panely a modely, předběžně rozhodujeme o doprovodných programech a vytváříme finanční rozvahu.

V poslední fázi vytvoříme **scénář**, v němž musí být detailně popsána celá výstava, protože dle tohoto plánu se bude výstava připravovat. Necháme-li vytvořit výstavu (či expozici) dodavatel-sky, musí scénář obsahovat přesné plány – půdorysy jednotlivých místností, náhledy do vitrín, přesný nákres vitrín, plné znění textů a popisků včetně jejich barvy, velikosti a druhu fontu a další věci potřebné pro instalaci. Pokud si výstavu vytváří pracovníci muzea sami, může být scénář mnohem volnější.

Z KONZERVÁTORSKÉ DÍLNY

Konzervace historických věžních hodin ze sbírek Muzea Vysočiny Jihlava



Stav před a po konzervaci. Foto: Martin Kos - MVJ

Když bylo rozhodnuto, že v našem muzeu uspořádáme výstavu časoměřičů, mezi vybrané hodiny byl přiřazen i věžní hodinový stroj, největší exponát sbírky hodin.

Protože nebyl v dobrém stavu, padlo rozhodnutí o jeho konzervaci. Tato poměrně náročná a zdlouhavá práce bude mít možná v budoucnu to zadostiučinění, že se stroj stane součástí interiéru našeho muzea. Ale tím nechci předcházet rozhodnutí jiných.

Protože stroj byl umístěn v depozitáři a jeho přemístění vcelku nebylo možné, byli o pomoc požádáni pedagog a žáci ze Střední školy obchodu a služeb v Jihlavě, z učebního oboru hodinář. Stroj rozebrali na 84 částí a poté se úkolu ujala muzejní konzervátorka Mgr. Sylva Holendová.

Demontáž značně usnadnila čištění a konzervaci. Všechny zkorodované části mechanicky očistila ocelovým kartáčem. A zkorodováno bylo opravdu téměř vše, jak můžete vidět na první fotografii. Poté následovalo odmaštění povrchu použitím roztoku Syntapon V. Po oschnutí byl povrch veškerých kovových částí konzervován roztokem Taninu v lihu, čímž byl uzavřen korozi napadený povrch. Tanin zároveň brání následnému působení kyslíku a vlhkosti a zabraňuje znovuvytvoření koroze.

Dřevěné části stroje byly očištěny roztokem Syntaponu V a konzervace dřeva byla provedena lihovým roztokem Lignofixu, který působí preventivně proti napadení dřevokazným hmyzem, houbami a plísněmi. Povrch byl pro oživení kresby a struktury dřeva ošetřen včelím voskem.

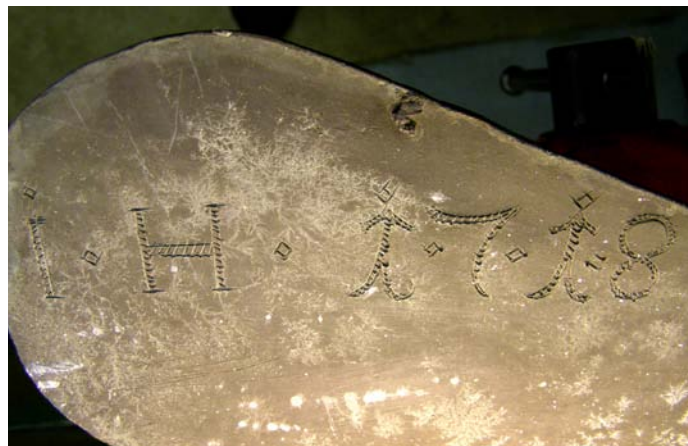
Ručky byly ošetřeny stejně jako jiné kovové části hodin, pouze mosazná ukončení na hodinové ručce byla očištěna speciálním roztokem pro čištění barevných kovů. Na minutové ručce jsou tyto části natřeny bronzovou barvou, proto čištění probíhalo opatrným tamponováním roztoku Syntaponu V a poté destilovanou vodou.

Po ukončení odborné konzervátorské práce opět nastoupili odborníci – hodináři a stroj zkompletovali v muzejním mázhausu.

Odkud se hodinový stroj do sbírek muzea dostal, zatím nevíme, nejpravděpodobnější se zdá varianta, že pochází z věže kostela sv. Jakuba Většího v Jihlavě. Na ukazovací části hodinové ručky je vyražen letopočet 1718, tomuto stáří hodin nasvědčuje i masivní konstrukce a téměř kovářská práce. Opatření nejen ozubených kol, ale zejména pastorků je značné, zřejmě i to byl důvod snesení stroje z věže.

Nakonec ještě několik dat: stroj je i s dřevěným podstavcem vysoký 237 cm, samotný stroj na výšku měří 186 cm, na šířku 176 cm a hluboký je 126 cm. Ručky jsou dlouhé 310 cm a 275 cm. Nejmenší ozubené kolečko má průměr 17 cm a největší 80 cm. Nezanedbatelná je i hmotnost stroje dosahující několika set kilogramů.

Martin Kos



Letopočet na ručičce hodin

Muzeum uspělo s projektovou žádostí

Muzeum před více než rokem zpracovalo administrativně velmi náročnou přihlášku grantového projektu. Toto úsilí se ale vyplatilo: začátkem roku 2013 byla žádost definitivně schválena a muzeum tak získalo finanční podporu více než 2,8 milionu korun na projekt s názvem „Historické využívání krajiny Českomoravské vrchoviny v pravěku a středověku“.

Poskytovatelem podpory projektu, který spadá do kategorie výzkumu, experimentálního vývoje a inovací, je Ministerstvo kultury ČR a je součástí rozsáhlého aplikovaného výzkumu a vývoje národní a kulturní identity (tzv. NAKI). Projekt bude realizován v letech 2013-2016, jeho náklady jsou z poskytnuté podpory pokryty ze 100%. Muzeum je jedním ze spoluřešitelů; dalšími účastníky jsou Masarykova univerzita Brno – Filozofická fakulta,

Archaia Brno, Mendelova univerzita v Brně – Lesnická a dřevařská fakulta a Archeologický ústav Akademie věd ČR Brno. Celkové náklady projektu jsou více než 20 milionů korun.

Projekt se bude zabývat výzkumem archeologických lokalit, vývojem životního prostředí a krajiny na Českomoravské vrchovině v období pravěku a středověku. Jeho výstupy budou mj. odborné publikace (včetně monografií), prezentace na konferencích, soubory map, metodické návody k výzkumu a ochraně archeologických památek, ale i výstavy a popularizační přednášky.

Karel Malý

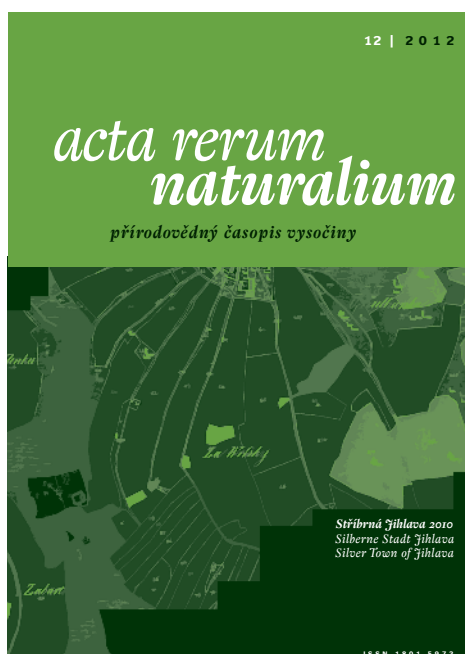
Výstava Photographia Natura 2012 zapůjčena Horácké galerii

V Horácké galerii v Novém Městě na Moravě ve čtvrtek 21. března 2013 skončila tradiční a populární výstava soutěžních fotografií, kterou zapůjčilo Muzeum Vysočiny Jihlava. Výstava byla otevřena slavnostní vernisáží ve středu 6. února 2013; úvodní řeč přednesl kurátor soutěže i výstavy Pavel Bezděčka. Ve své řeči shrnul devítiletou historii soutěže a představil plány na nejbližší roky. Zapůjčená výstava jistě přispěla k rozšíření kulturní nabídky Nového Města na Moravě nejen místním občanům, ale také návštěvníkům Mistrovství světa v biatlonu 2013. Výstava, která divákům nabídla na 150 kvalitních fotografií hub, měla silnou návštěvnost. Spokojený ředitel galerie PhDr. Josef Chalupa již projevil zájem o zapůjčení výstavy Photographia Natura 2013.



Foto: Pavel Bezděčka - MVJ

Pavel Bezděčka



Sborník příspěvků z konference Stříbrná Jihlava 2010

Mezinárodní konference Stříbrná Jihlava je jednou ze stěžejních odborných akcí, které muzeum organizuje – první ročník proběhl již v roce 1995. Příspěvky, které zazněly na poslední konferenci, jsou v tištěné podobě shrnuty v časopise, který muzeum vydává – v Acta rerum naturalium, číslo 12/2012.

Představeno je na 265 stranách 28 příspěvků. Všechny prošly náročným oponentským řízením (minimálně od dvou recenzentů) a redakčním posouzením; příspěvky autorů, které nesplňovaly požadované formální nebo obsahové podmínky, byly odmítnuty. Vzhledem k mezinárodnímu charakteru konference a jejímu multioborovému zaměření, jsou texty v češtině, slovenštině, němčině nebo angličtině; vždy s cizojazyčným a českým resumé.

Karel Malý

Nové propagační materiály jihlavského muzea

Na přelomu roku 2012 a 2013 a na začátku roku 2013 vydalo Muzeum Vysočiny Jihlava 2 nové propagační materiály.

Pro hrad Roštejn byl zpracován nový průvodce. Na tvorbě textu se podíleli PhDr. Zdeněk Jaroš, Zdena Vaníčková a Karel Vaníček. Text je bohatě doplněn fotografiemi Karla Vaníčka a Rudolfa Schebesty. Grafické zpracování je dílem Hany Matouškové (TagaDesign) a průvodce byl vytištěn v nákladu 2 000 ks v Nové tiskárně Pelhřimov. K prodeji je od začátku turistické sezóny v ceně 25,- Kč.

Vydán byl také nový propagační leták pro celé Muzeum Vysočiny Jihlava. Má podobu skládačky a poskytuje stručné informace o jednotlivých pobočkách – místo a kontakt, co je na pobočce k vidění a přehled otevírací doby. Grafickou podobu rovněž s řadou fotografií dala skládačce muzejní výtvarnice Martina Doležalová. Leták byl vytištěn rovněž v Nové tiskárně Pelhřimov v celkovém nákladu 6 000 ks v české, anglické a německé jazykové mutaci. Je návštěvníkům nabízen zdarma.



Ludmila Moržolová

PŘEDSTAVUJEME SE

MINCE V ARCHEOLOGII

V rámci sbírky - Muzeum Vysočiny Jihlava tvoří archeologická podsbírkou významnou část z celkového počtu sbírkových předmětů shromažďovaných v jihlavském muzeu – dnes již více jak 28 000 položek. Archeologické artefakty byly shromažďovány od založení instituce a po celé dvacáté století víceméně náhodně bez jasněho sbírkového plánu. Do sbírek se dostávají jak soubory z různých lokalit na Jihlavsku, tak jednotliviny z celého světa. Teprve se vznikem samostatného archeologického oddělení v roce 2005 přichází nová koncepce sbírkotvorné činnosti zaměřená především na vlastní sběry pocházející ze záchranných archeologických výzkumů prováděných na území Kraje Vysočina. Od roku 1954, kdy zaznamenáváme pokusy o vybudování moderního muzea, se diskutuje systematizace archeologické sbírky, kterou lze v zásadě členit podle dvou kritérií: materiálového nebo teritoriálního. Tradiční přístup k archeologickým nálezům jakožto předmětům po estetické stránce „dobře vystavitelným“ preferoval dělení podle uměnovědných hledisek, tedy do skupin podle materiálu, ze kterého byly vyrobeny, nebo podle tématických okruhů (např. památky sakrálního charakteru apod.).

Během poslední doby se postupně prosadilo členění archeologických sbírek podle lokalit, kde byla celá kolekce artefaktů nebo ekofaktů vyzvednuta ze země. Současné pojetí tvorby sbírky dává přednost především informacím obsaženým v nálezích, nikoliv jejich „prezentačnímu potenciálu“. Je tedy důležité udržet jednotlivé nálezové celky pohromadě, aby nebyla snížena jejich vypovídací hodnota.

Důležitou součástí archeologických souborů jsou nálezy mincí, které svým charakterem náleží do podsbírkou numizmatika, zůstávají však v výše uvedených důvodů v podsbírcce archeologie. Min-



Mince nalezené v kostele sv. Jakuba Většího v Jihlavě.
Foto: Pavla Lajtkepová – MVJ.

ce mají totiž pro archeologa především „chronologickou cenu“, lze podle nich datovat jednotlivé objekty, celé stratigrafické situace i jednotlivé nemincovní nálezy. Při archeologických výzkumech nacházíme především tzv. ztrátové mince, tj. ty, které byly v minulosti poztráceny v běžném platebním styku, málo potom tzv. depoty – soubory mincí záměrně ukrytých a nikdy nevyzvednutých.

Zajímavostí jsou nálezy mincí v kostelech ve vrstvách pod lavicemi. Největší soubor těchto artefaktů se našemu oddělení podařilo získat při výměně podlahy kostela sv. Jakuba Většího v Jihlavě – celkový počet překročil 400 kusů mincí a zetonů vyražených v době od poloviny 13. století do devadesátých let 20. století (obr 1, 2). Co do počtu nálezů následují soubory z kostela Povýšení sv. Kříže v Jihlavě (obr. 3), kostela sv. Kunhuty v Kostelci, sv. Vavřince



Mince nalezené v kostele sv. Jakuba Většího v Jihlavě.
Foto: Pavla Lajtkepová – MVJ.

ve Vyskytné nad Jihlavou, sv. Petra a Pavla v Rančířově nebo z okolí kostela Panny Marie v Přibyslavicích u Okříšek.

Hojně nálezy mincí pocházejí z výzkumů prováděných v areálech středověkých měst. Aktuálně zpracovávaný výzkum nádvoří zámku v Třebíči přinesl soubor dvanácti mincí, převážně z 15.–16. století, z doby vlády posledních Jagellonců a prvních Habsburků. Nálezy mincí vyzvednuté ze dna Staroměstského rybníka v Telči se nacházely podél obchodních cest. Nejstarší pocházejí pravděpodobně ze ztraceného váčku a byly vyraženy v Rakousku v období vlády Leopolda VI. mezi léty 1198–1228. Celkem 4 stříbrné feniky nalezené na jednom místě nalepené na sebe mají z jedné strany vyraženu rozkřídlenou orlici a vztyčeného pantera, mezi nimiž je kříž na dlouhé žerdi vyrůstající z půlměsíce. Nejpočetnější nálezy pocházejí z Jihlavy a jejího okolí. Nejstarší mince, nalezená při výkopových pracích v ulici Na Hlíníšti v roce 1962 – řecká tetrad-

rachma (kolem r. 187 n. l.) – bohužel postrádá nálezové okolnosti, a proto je uložena v numizmatické podsбірce. Jedná se pravděpodobně o ztrátu mince, která byla součástí starší sbírky, nikoliv o doklad osídlení Jihlavy Římany. Nejstarší mince nalezené při archeologických výzkumech máme z Jihlavy – radnice: nález denárů fenikového typu, které razil moravský markrabě Přemysl Otakar v letech 1247–1253 a nález denáru moravského markraběte Vladislava III. (1246–1247) ze Starých Hor u Jihlavy.

V rámci záchranných archeologických výzkumů s nálezy mincí úzce spolupracujeme s numizmatiky PhDr. Zdeňkem Jarošem a PhDr. Jiřím Militkým, PhD. z Národního muzea. Po konzervaci a určení jednotlivých souborů jsou nálezy uloženy v depozitáři archeologie a příležitostně vystavovány na muzejních krátkodobých výstavách.

David Zimola



Mince nalezené v kostele Povýšení sv. Kříže v Jihlavě.
Foto: Pavla Lajtkepová – MVJ.

A NA KONEC...

Dneska začnu choulostivou otázkou – jak jste na tom s penězi? Nevím, jak jinde ve světě, ale s ohledem na obecnou permanentní zdejší nespokojenost bychom v české kotlince hledali finančně dostatečně saturovaného Čecha jen těžko. Někteří stěží přežívají od výplaty k výplatě či od jedné sociální dávky k druhé a jejich finanční tíseň je každodenní realitou. Druzí stále pošilhávají po nových věcech a trpí frustrací z toho, že si je nemohou hned pořídit. Někteří se z nouze nedaří vymotat a s úzkostí čekají na každou složenku, druzí si žijí veskrze stabilně, ale stejně jsou naštvaní, že nemají tolik, kolik by se jim líbilo.

Ať děláte, co děláte, bez peněz se nakonec stejně neobejdete. Pokud nejste dravý obchodník na burze, dědic finančního impéria, zloděj či mazaný politik, peníze si musíte vydělat, což nějakou dobu trvá, ale následné utrácení probíhá vždy nějak rychleji. Zvláště pokud máte dospívající děti a nesplacenou hypotéku – to pak finanční toky připomínají hasičský zásah – jednou hadicí se snažíte zažehnat několik požárů najednou. Občasné představy typu – kdybych měl peníze, tak bych... máme asi každý, ale obvykle z nich rychle vystřízlívíme. Zkrátka nemůžeme mít všechno a měli bychom si považovat každé chvíle, kdy máme dostatek.

Letos uplyne 60 let, co v tehdejší Československu proběhla měnová reforma. Ještě několik málo hodin před akcí tvrdil prezident republiky Antonín Zápotocký, že měna je pevná jako skála a nic třeba jen vzdáleně se podobajícího měnové reformě se nechystá. 1. června se pak lidé nestačili divit. Byla

zahájena výměna peněz za nové, a to v různých kurzech. V hotovosti bylo možné vyměnit jen 300 korun v poměru 5:1, další hotovost pak 50:1. Co měli lidé v bankách se přepočítalo také – do 5000 korun v poměru 5:1, co bylo nad 50 tisíc 30:1. Mzdy, platy, penze a sociální dávky se přepočítaly v poměru 5:1. Těm, co měli v bankách vázané vklady a životní pojistky, zbyly jen oči pro pláč – takto uložené peníze přestaly existovat. Československá měna byla připoutána k rublu. Jak pravil tehdejší předseda vlády Viliam Široký na tajných jednáních ÚV KSČ a Národního shromáždění 30. května 1953: „Existence nadbytečného množství oběživa v rukou obyvatelstva představuje neovladatelnou část kupní síly.“ A následně pro rozhlas pronesl další památnou větu: „Od nynějška bude kurz naší koruny pevně svázan se sovětským rublem, který jest nejpevnější měnou na světě.“ To jen aby obyvatelstvo nebylo zmateno, na které straně barikády stojíme a stát budeme.

Lidé začali celý akt nazývat velkou peněžní loupeží a vzedmula se vlna protestů a stávek, následovaná vlnou zatýkání a represí.

Až zase budete stát s košíkem u pokladny v supermarketu a budete nadávat, za co jste zase tolik utratili, tak nebude od věci připomenout si, že o peníze se dá přijít i jiným, a to hodně nekalým způsobem a že můžeme být rádi, že „množství oběživa“ v peněžence ovládáme prozatím sami. A až vám bude někdo tvrdit, že myslí jen na vaše blaho, že na vás určitě nekuje žádnou lotrovínu a že žádná měnová či jiná reforma opravdu není na programu – buďte ve střehu. Jak praví klasik: „Věř! Ale komu věříš, měř!“

Ludmila Moržolová

MUZEUM VYSOČINY JIHLAVA

11. 4. – 16. 6. Romantická zastavení aneb střípky z módní historie

výstava zvoucí do období konce 19. a počátku 20. století, kdy móda dokázala skloubit krásu a praktičnost

4. 4. – 19. 5. Libor Obršlík: Krajiny a kytice

na výstavě uspořádané k padesátým narozeninám představí autor nejen své olejomalby, ale i klasickou krajinomalbu a abstraktní tvorbu

25. 5. – 21. 7. Všichni jsme stvořeni z lásky

mezinárodní výstava prací členů surrealistické skupiny Stir – up a jejich hostů

28. 6. – 25. 8. Archeologie na hranici mezi Čechami, Moravou a Rakouskem

výstava mapující archeologii regionu od pravěku do novověku

KAVÁRNA MUZEUM

8. 4. – 9. 6. Jiné rozměry vnímání

soubor surrealistických fotoobrazů Pavla Bezděčky

11. 6. – 23. 6. Havíření

výstava fotografií přibližujících tradiční jihlavskou akci

25. 6. – 4. 8. Hory a jezera Kyrgyzstánu

fotografie z cest Michala Černého

PŘEDNÁŠKY A JINÉ AKCE

15. 5. Přejmenování místních jmen německých obcí po roce 1945

přednáší prof. PhDr. Milan Hlavačka, CSc. a Mgr. Jiří Jelínek, začátek v 17:00

18. 5. Apollo: velké sny a tvrdá realita

přednáší Ing. Tomáš Příbyl, začátek v 17:00

24. 5. Muzejní a galerijní noc 2013

tradiční akce v netradičním čase

25. 6. Jihlava na fotografiích IV.

přednáší ak. malíř Martin Kos, začátek v 17:00

Jarní mykologická poradna

každé pondělí v předšálí Muzea Vysočiny Jihlava od 16:00 do 17:00

HRAD ROŠTEJN

11. 5. Hodokvas na Roštejně

komponovaný program Společenstva meče a ohně Novus Origo, začátek ve 13:00

11. – 12. 6. Pohádkový hrad

pořad plný pohádek, soutěží a písniček agentury Time doplněný pohádkovou prohlídkou části hradu

MUZEUM VYSOČINY JIHLAVA, POBOČKA TELČ

9. 4. – 26. 5. Šikovné ruce žen – horácká výšivka

výstava připravená ve spolupráci s Muzejním spolkem v Telči v prostoru muzejního schodiště

MUZEUM VYSOČINY JIHLAVA, POBOČKA TELČ

17. 5. – 14. 6. Báječné Peru

výstava fotografií z cest Pavla Bezděčky po Peru zahájena přednáškou autora

31. 5. Sestavte si rodokmen

přednáška Blanky Lednické, autorky stejnojmenné knihy, která poradí, jak pátrat po svých předcích, začátek v 17:00

ZMĚNA PROGRAMU VYHRAZENA!