



Jihlavské muzeum slaví 120. narozeniny



Foto: Rudolf Schebesta - MVJ

V letošním roce si Muzeum Vysočiny Jihlava připomíná kulaté výročí svého vzniku. Při této příležitosti připravili muzejníci výstavu s názvem „120 let Muzea Vysočiny Jihlava“. Výstava připomněla jednotlivé historické etapy vývoje instituce od jejich počátků až do nedávné minulosti a zároveň představila současnou podobu muzea i s výhledy do budoucna.

Řadou originálních dokumentů se návštěvníkům představil krok za krokem samotný proces zrodu muzea a nejdůležitější zlomové momenty v jeho vývoji, prostřednictvím dobových fotografií bylo možné nahlédnout do původních expozic muzea či představit jednotlivé vý-

znamné muzejníky. Vystavené trojrozměrné předměty ze sbírkového fondu muzea obeznámily zájemce s širokým spektrem sbírkotvorné činnosti – ke shlédnutí byly rovněž předměty získané v prvních letech existence muzea i předměty získané v rámci poválečných konfiskací. Návštěvníci měli možnost seznámit se také se současnou podobou muzea, s jeho zaměstnanci i s úkoly, které má jihlavské muzeum před sebou v nejbližších letech.

Výstavu zahájila slavnostní vernisáž 4. října 2012, na které se sešli současní i bývalí zaměstnanci muzea a která se tak stala prostorem pro vzpomínání, bilancování

a hodnocení. Výstava byla poté od 5. října otevřena pro veřejnost a ve výstavním sále v budově na Masarykově nám. 57/58 byla k vidění do 11. listopadu. Výstavu doprovázel další drobnější výstavní počin – v Kavárně Muzeum byly k vidění rovněž do 11. listopadu plakáty a pozvánky z historie muzea. Veřejnost měla rovněž možnost setkat se přímo s pracovníky oddělení na setkáních pořádaných 16. a 30. října a 6. listopadu. Významné momenty a důležité osobnosti z historie muzea představila na své přednášce 8. listopadu také ředitelka jihlavského archivu a zároveň bývalá muzejnice PhDr. Renata Pisková.



Foto: Rudolf Schebesta - MVJ

EDITORIAL 120 let jihlavského muzea

Předpokládám, že jsme na tom obdobně: tradiční výchova nám jako jeden ze základních axiomů vštěpila respekt a úctu ke starším lidem, tradicím a hodnotám, které jsou prověřeny léty svého trvání. Kořeny této tradice jsou pravděpodobně starozákonně-křesťanské, ale i zarputilý ateista musí uznat, že tvrzení má svoji logiku: to, co „vydrželo“ dlouhou dobu, je jaksi „odzkoušeno“ věkem a všemi nástrahami bytí. Musí to tedy nutně mít nějaké výjimečné vlastnosti, které toto „přežití“ v konkurenčním a sobeckém světě umožnily. Dovolím si však obhajovat mírně kacířský postoj: tvrdím, že věk nebo doba trvání sama o sobě není důvodem k povinné úctě nebo respektu.

Jihlavské muzeum si připomíná 120 let od svého založení. To už je – měřeno pohledem lidského bytí – dlouhá doba. Doba, za kterou se dá řada věcí záslužných a pozoruhodných vybudovat, ale také doba, za kterou se dá řada věcí zkazit a „prošvihnout“. Jak je na tom jihlavské muzeum – je 120 let jeho existence důvodem k respektu a obdivu?

Především a zcela nepochybně má muzeum co ukazovat a čím se chlubit; jsou však v minulosti muzea i období a skutky, které je asi lepší příliš nezdůrazňovat. To dobré i to špatné ale mají na svědomí konkrétní lidé – respektu, úcty nebo našeho odmítnutí jsou tedy „hodní“ konkrétní lidé a nikoli muzeum jako instituce.

Jsem pevně přesvědčen, že v historii jihlavského muzea jasně převažují takové události a skutky, kterými se lze chlubit a prezentovat. Díky práci několika generací má dnes muzeum skvělé sbírky, proběhly stovky výstav, přednášek, akcí a výzkumných projektů, byly publikovány desítky knih a časopisů, muzeum prošlo mnoho set tisíc návštěvníků. A to je jistě důvod k obdivu a respektu k práci našich předchůdců.

Sportovci dobře znají fakt, že dosáhnout úspěchu je těžké – ale úspěch obhájit, to je ještě těžší. Má-li jihlavské muzeum být institucí uznávanou a respektovanou odborníky i veřejností, nelze to zdůvodňovat dobou jeho existence, ale skutky, které má za sebou i před sebou. Přízeň zřizovatele, sponzorů, kvalitní přírůstky do sbírek, granty a tak dále – to vše jsou podmínky, jejichž dosažení vytváří předpoklady k tomu, aby muzeum řádně fungovalo. Ovšem kompetentní a „prácechtiví“ zaměstnanci jsou pro řádné fungování a rozvoj muzea podmínkou nutnou. Nezbyývá tedy než se snažit, aby za 120 let na naší práci muzejníci shlíželi s úctou a respektem...

Karel Malý
 ředitel muzea

NĚCO Z HISTORIE

Myšlenka, potřeba, vize



Jihlavský pivovar – místo setkání zakladatelů jihlavského Muzejního spolku 3. 11. 1891, na kterém byl ustaven přípravný výbor

Na konci 19. století zaznamenává kulturní sféra českých zemí výrazný nárůst počtu muzeí zvláště regionálního a vlastivědného zaměření. Bylo to způsobeno souhrnou více okolností. V důsledku národního obrození posiluje ve společnosti český živel a kulturní život nabírá na dynamice a pestrosti – přichází řada tvůrců a osobností, které výrazně ovlivnily společenské vědy, literaturu, hudbu či výtvarné umění. Mezi podporovatele a uživatele kultury již není jen hrstka velkých tradičních mecenášů, ale potřeba kulturního využití se i díky vzdělanosti šíří mezi všechny společenské vrstvy a struktury. Zmíněná potřeba byla zvláště patrná u český mluvícího obyvatelstva, které každý jednotlivý kulturní počín stále vnímalo jako celočeský úspěch a zároveň jako podpoření oprávněnosti svého úsilí o dosažení národní svébytnosti.

Proměny v celé společnosti zasáhly i Jihlavu, která si po staletí udržovala svůj německý charakter daný již při vzniku města ve 40. letech 13. století příchodem německých osadníků. Převaha německy mluvících obyvatel byla od poloviny 19. století postupně narušována rostoucím počtem Čechů v Jihlavě a v nejbližším okolí a jejich zarputilou snahou prosadit se ekonomicky, politicky i kulturně. V samotné Jihlavě si tak Češi postupně vymohli a uvedli v život českou knihovnu, český spolek Jihlavská Beseda, české noviny Pokrok, české knihkupectví či školy – vše převážně díky neutuchající aktivitě MUDr. Leopolda Fritze. To ale bylo trnem v oku německy mluvícím starousedlíkům, kteří se znepokojením pozorovali, že staletím dané pozice nemusí být trvalé. Zároveň si začínají místní německé elity uvědomovat, že je třeba kulturní a civilizační dědictví předchozích generací zachytit a zdokumentovat a spoluobčanům tak připomínat, čeho všeho dosáhli. Současně to byl i spolehlivý způsob jak prezentovat sebe sama a své hospodářské i politické úspěchy.

A v neposlední řadě hrál roli i fakt, že řada jiných měst již dokázala ustavením vlastního muzea všechny tyto potřeby oficiálně zastřešit jako např. Znojmo již v roce 1878.

Myšlenka vytvořit vlastní muzeum spatřila světlo světa na zasedání městského zastupitelstva 27. května 1887, na kterém se projednávalo využití budovy nové německé chlapecké obecní školy v tehdejší ulici Na Valech a na kterém padl návrh využít část prostor právě pro muzejní účely. O dva roky později, v roce 1889, jihlavský rodák páter Barnabáš Weiss (1815-1899), superior kapucinského řádu u sv. Josefa v Praze, daroval městu svoji sbírku 49 originálů olejomalb z 18. a 19. století. Protože se jednalo o sbírku rozsáhlou a ucelenou, bylo třeba najít pro ni důstojné místo. Radnice tedy vyzvala činovníky jihlavského Německého spolku, aby v této věci vyvinuli patřičnou iniciativu a dali představě městského muzea hmatatelnou podobu. Vznik a budoucí existenci muzea měl zastřešovat, jako tomu bylo

i v jiných městech, muzejní spolek. Zájemci o práci v budoucím spolku, kteří se rekrutovali z jihlavské německé intelektuální elity, se sešli 12. června 1890 a po dohodě požádali tehdejší vedení města o povolení činnosti. Městští zastupitelé se jejich žádosti věnovali na své schůzi 30. ledna 1891, kde byly probírány nařízení a právní normy upravující vznik podobných institucí a spolků a také vlastní přípravné práce.

Po delší odmlce spojené s přípravou dalšího postupu byli na 3. listopadu 1891 do jihlavského pivovaru svoláni starostou II. sekce Německého spolku profesorem gymnázia Ignazem Branhoferem všichni budoucí činovníci muzejního spolku. Na setkání byl ustaven přípravný výbor – komitét, jehož členy byli Ignaz Lang (stavitel), Franz Piger (profesor gymnázia a předseda Okrašlovacího spolku) a dr. Alois Salomon (městský radní). Později se přidává ještě P. Cornelius Brust (farář z jihlavského chrámu Nanebevzetí Panny Marie) a dva právníci – dr. Emanuel Schwab a dr. Edmund Prusík. Tito dva právníci byli také autory stanov, které předložili přípravnému výboru na jeho schůzi již v únoru 1892. Stanovy byly dále odeslány ke schválení městskému zastupitelstvu a moravskému zemskému místodržitelství v Brně. K jejich schválení ze strany místodržitelství došlo 21. října 1892.

Zrození

Dle schválených stanov mohl být řádným členem spolku každý, kdo složil určitý finanční obnos – členský příspěvek. Fakticky ale majetkové zázemí každého člena určilo i jeho místo ve struktuře spolku. Existovali členové čestní, zakládající i ti řadoví. Čestným členem se mohl stát ten, kdo se nějakým nadstandardním způsobem zasloužil o činnost spolku či muzea. Obvykle to byli významní finanční či věcní dárci. Zakládacích členů – Gründer - bylo původně 20 a byli to ti, kteří do spolkové pokladny vložili 20 zlatých. Nejvíce bylo řadových členů - Mitglieder, kteří ročně zaplatili minimálně 1 zlatý 20 krejcarů. Do spolku mohly bez dalších omezení vstupovat i ženy.

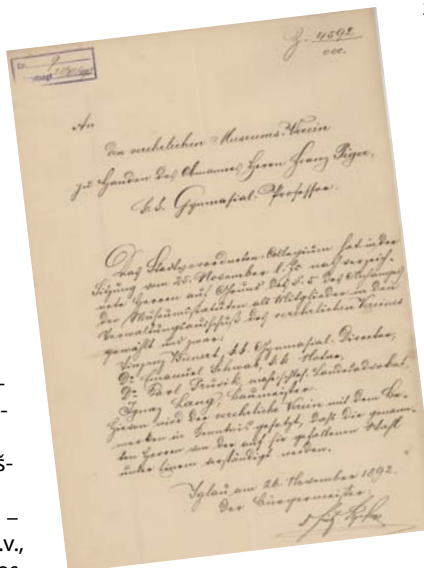
Nejdůležitějším orgánem Muzejního spolku bylo valné shromáždění. To se mělo scházet jednou za rok (obvykle v lednu), projednat činnost a hospodaření spolku za celý rok, schválit finanční rozpočet na rok příští a kromě jiného i rozhodnout o výši členských příspěvků. Zároveň bylo jeho úkolem zvolit 11 členů správního výboru, v podstatě výkonné orgánu celého spolku, rovněž na 1 rok. Členové výboru si pak sami volili svého předsedu, jeho zástupce, pokladníka a jednatele (zapisovatele).

Stanovy dále vymezují německý charakter celého spolku – jednacím řečí je pouze němčina a v příloze stanov s názvem „Městské muzeum v Jihlavě“ je muzeum označeno hned v §1 jako německý ústav, který je založen městem a muzejním spolkem.

20. listopadu 1892 se v zasedacím sále jihlavské radnice uskutečnilo ustavující shromáždění Muzejního spolku. V průběhu jednání proběhla i volba členů správního výboru. Bylo jich dle stanov 11 – z toho 7 byli přímo členové spolku a 4 byli dodatečně kooptováni z městského zastupitelstva.

Za Muzejní spolek byli ještě téhož dne vybráni:

Ignaz Kammermayer – radní a inspektor c.a k. drah v.v., P. Cornelius Brust – farář z kostela Nanebevzetí Panny Marie, Josef



Dopis oznamující nominaci 4 zástupců města do 1. správního výboru spolku

Myšlenka se zrodila, potřeby byly evidentní a vize dostaly formální oporu – vzniku muzea již nic nestálo v cestě.



Pohled na Jihlavu na konci 19. století

Schürer – podnikatel, Franz Piger – profesor gymnázia, Wenzel Klier – lékárník, Ignaz Branhofer – profesor gymnázia a hrabě Spiegel-Diesenberg.

4 zbývající členové byli vybráni na schůzi městského zastupitelstva 25. listopadu 1892:

Vinzenz Bienert – ředitel gymnázia, Ignaz Lang – stavitel, dr. Emanuel Schwab – notář a dr. Edmund Prusík – advokát.

Fakt, že byli ve vedení spolku zástupci města v menšině, odrážel i zájem města na zřízení a udržení muzea a předznamenával budoucí komplikace. Na jedné straně určily stanovy za vlastníka všech předmětů v muzeu město, na druhé straně jsou ale za stav a pohyb předmětů zodpovědní v první řadě členové muzejního spolku a až potom město. Problémem se staly hned od počátku i finanční prostředky. Hlavním zdrojem měly být příspěvky členů spolku a příspěvek města. Ten však nebyl stanoven konkrétně a mohl se tak rok od roku výrazně lišit. O další podporu mohl muzejní spolek žádat ze zdrojů státních i soukromých. Jednoznačně nebyly také určeny vazby mezi muzejním spolkem a samotným muzeem, kde se kompetence překrývaly.

Nově ustavený správní výbor se sešel na své první schůzce 12. prosince 1892. Předsedou se stal Ignaz Kammermayer a jeho zástupcem Ignaz Branhofer. Funkci pokladníka obdržel Josef Schürer a zapisovatelem byl vybrán Franz Piger.

Muzejní spolek je na světě, funkce jsou rozděleny. Konečně je načase vybudovat muzeum.



Pohled na jihlavskou radnici, v jejímž zasedacím sále se 20. 11. 1892 uskutečnilo ustavující shromáždění Muzejního spolku



Původní budova muzea v tehdejší ulici Na Valech (dnes na rohu ulic Jana Masaryka a Legionářů)

První kroky

Pro reálné fungování muzea bylo zapotřebí několika nezbytností – mít co a kde vystavit, vědět, jak to vystavit a jak to celé bude v praxi fungovat.

Správní výbor spolku přichází s návrhem rozdělit budoucí muzeum na 3 samostatná oddělení – historické, přírodopisné a živnostenské. Do čela každého oddělení nastupují 2 kustodi:

- historické oddělení – profesor Kugler a fotograf Haupt
- přírodopisné – profesor Nawratil a chemik Schlarbaum
- živnostenské – stavitel Lang a radní Salomon.

Své pevné místo na několik příštích desetiletí získal muzejní spolek pro nové muzeum v již zmiňované budově školy v ulici Na Valech (dům s věží na rohu mezi dnešní ulicí Jana Masaryka a Legionářů). Zde obdrželo každé oddělení 1 místnost. Další prostory byly vyhrazeny pro stálou prezentaci zbraní, pro krátkodobé výstavy a pro knihovnu.

Základem sbírkového fondu byla kolekce 49 obrazů věnovaná městu P. Barnabášem Weisssem již v roce 1889. Jednalo se převážně o olejomalby vídeňských a pražských malířů 18. a 19.

století s různorodými tématy – žánrové náměty, portréty, krajiny, zátiší i kopie podle starých mistrů. Spolu s obrazy získalo muzeum od B. Weisse také desítky grafických listů, litografií, na kterých jsou zachycena města, krajiny, hrady či zámky nejen u nás, ale i v ostatních evropských zemích a dokonce až v Palestině a Egyptě.

V roce 1894 předává jihlavská městská obec do muzea portrét německého básníka Hanse Sachse z r. 1615 a obraz zvaný „Postenbrief“ – oba původně v majetku jihlavských mistrů pěvců. Předměty umělecko-historického charakteru byly mezi přírůstky jihlavského muzea v převaze až do začátku 20. století.

Kpočetně hojně zastoupeným předmětům patřily mince. Ještě v roce 1893 předalo město do muzea 227 kusů mincí, jejichž počet postupně rostl díky dalším darům, např. v r. 1895 daroval muzeu jeden z jeho kustodů Johann Haupt svoji numismatickou sbírku.

Do sbírek se díky darům dostávají i další předměty včetně písemností (pozůstalost dvorního rady Christiana d'Elverta) i předmětů z exotických zemí.

Hojně byly zastoupeny také předměty přírodovědné povahy, které byly hned od počátku řazeny oborově – botanika, zoologie a geologie a mineralogie. V prvním roce existence spolku (1892) byla získána sbírka 77 kusů vycpanin od J. Nawratila, v roce 1893 herbář E. Prusika

a v roce 1895 herbář dr. J. Grünera. Nejpočetnější byly sbírky mineralogické, postupně rozšiřované dary dr. J. Meliona z Brna, chemika R. Schlarbauma či z pozůstalosti po školním inspektorovi O. Schwarzzelovi.

Díky elánu členů spolku byly přijaté exponáty ošetřeny a rychle připravovány pro prezentaci. Se stejným nadšením byly upravovány i samotné prostory budoucího muzea.

23. června 1895 bylo jihlavské Městské muzeum s velkou slávou zpřístupněno veřejnosti.



Raimund Schlarbaum – chemik a kustod přírodopisného oddělení muzea

Za císaře pána I.



Sbírkový předmět zdokumentovaný přímo Johannem Hauptem

Zahájení činnosti muzea doprovázené prvotním nadšením členů spolku vedlo k optimismu v úvahách o rozvoji sbírkového fondu. Již v samotných stanovách spolku byla jasně deklarována snaha vědomě sbírat předměty, které budou mít vztah k historii i současnosti Jihlavy, včetně sbírek přírodní povahy. Získávání dalších předmětů, které neměly přímou vazbu na Jihlavu či jihlavský Sprachinsel, se ale nevyklučovalo, v případě potřeby se mohly použít na výměnu za jiné předměty z jiné instituce či soukromé sbírky.

Sbírkový fond se v době krátce před a po otevření muzea rozrůstal bouřlivě díky četným darům a odkazům. To ovšem vylučovalo jakýkoliv systematický přístup v tvorbě sbírek – vítán byl každý dar, ať to bylo cokoliv. Tak se tedy rozrůstaly hlavně sbírky umělecko-historické povahy a sbírky přírodovědné, ale přísun předmětů dokumentujících běžný měšťanský či venkovský život německy mluvících obyvatel se nekonal. Sbírek sice přibývalo, ale cíle uváděné ve stanovách se tím nenaplnily.

Muzejní spolek si byl toho vědom, což dokládá III. výroční zpráva, ve které bylo rozhodnuto vytvořit v muzeu německou soukenickou a selskou jizbu. V důsledku toho oslovil spolek širokou veřejnost prostřednictvím místního tisku, aby do muzea lidé přinášeli jakékoliv dvoj- i trojrozměrné hmotné doklady o životě Němců v regionu.

V souvislosti s přípravami na českou národopisnou výstavu

v r. 1895 probíhal cílený sběr dokladů tradic a života, do kterého se české obyvatelstvo zapojilo s velkým elánem. V Jihlavě se však žádné masivní sběratelské úsilí v tomto směru nedostavilo. Nakonec si jednatel spolku Franz Piger v doslovu III. výroční zprávy povzděchl „Oni (myšleno Češi) mají své sbírky ukončeny a my sotva začali.“

Přece jenom se ale některé důležité předměty do muzea dostaly. V roce 1906 byla do muzea deponována většina majetku soukenického cechu (původně byly předměty pouze dlouhodobě zapůjčeny). Jednalo se o cechovní písemnosti, truhlice, prapore a konvice. Sbírkový fond byl také postupně doplňován různými cínovými předměty, které podchytily velkou tradici cínařského řemesla v Jihlavě.

Pokračoval také rozvoj přírodovědných sbírek. V roce 1898 bylo získáno 55 svazků herbářové sbírky F. Schwarzela, v roce 1904 sbírka minerálů od dr. F. Popelaka a v roce 1909 pak nejcenější soubor 843 kusů vycpanin v tzv. Dalbergově ornitologické sbírce.

Rozrůstající se sbírky vyžadovaly prostor, peníze a znalce. Prostor byl jasně vymezen a tím, jak byl postupně zarovnáván skříněmi a vitrínami, ztrácel na přehlednosti a poutavosti pro návštěvníky. Peněz bylo pomálu. Roční příjem z příspěvku členů spolku a z městské podpory činil 1300 zlatých (příspěvek města čítal 200 zlatých ročně). Nepravdělně přispívala také jihlavská spořitelna. Po otevření muzea se příjmy zvýšily a určitou částkou přispěl i moravský zemský výbor. Vybavení muzea se tak pořizovalo po etapách a pomalu.

Ani personální obsazení nebylo ideální. Ještě v roce 1893 umírá jeden z kustodů přírodovědných sbírek prof. Nawratil a péče o tyto sbírky pomalu vzala za své. Kustodi muzea byli v prvé řadě nadšenci, kteří v důsledku toho vedli svěřené sbírky tím směrem, který jim byl blízký. Odborné pracovníky si mohla

dovolit jen velká muzea. Navíc počet kustodů postupně klesal, až nakonec setrval jediný statečný – fotograf Johann Haupt, který se stal živou pamětí muzea až do své smrti v roce 1928.



Sbírkový předmět zdokumentovaný přímo Johannem Hauptem

Za císaře pána II.

Každé muzeum je živé podle toho, kolik lidí dokáže svoji činností získat. Pokud bychom tento průměr vztáhli na jihlavské muzeum v době do první světové války, museli bychom se smířit s tím, že mělo stále „na kahánku“.

V prvních dnech po otevření muzea jej navštívilo 200 lidí. To bylo vnímáno jako úspěch. Ale zájem o novinku na jihlavském kulturním poli mezi veřejností rychle uvadal. Podařilo se alespoň udržet spolupráci se školami a školní děti byly dlouhou dobu nejčastějšími návštěvníky muzea.

Samí muzejníci a členové muzejního spolku však aktivitou také nehyřili. Do vypuknutí I. světové války nepřipravili žádnou vlastní výstavu a využívali dobré spolupráce s dalšími

institucemi, zvláště s „Mährisches Gewerbemuseum“ v Brně a s „Oesterreichisches Museum für Kunst und Industrie“ ve Vídni. Díky tomu se do Jihlavy dostaly různé putovní výstavy obvykle širokého umělecko-historického zaměření. V rámci těchto putovních výstav se ale vždy našel prostor pro vystavení něčeho „vlastního“ či regionálního. Výstavy také obvykle doprovázely přednášky externích znalců.

Z realizovaných výstav uvádíme pro ilustraci:

1903 – Reprodukce výtvarného umění 19. století

1904 - Renesanční výstava; v rámci této výstavy proběhla i přednáška J. Leischinga „Císař Maximilian II. a jeho doba“ (navštívilo ji 600 lidí)

1906 – Rembrandt (výstava k 300. výročí narození).



Původní expozice muzea



Porádný byly i další přednášky a vzdělávací akce. Oblíbené byly přednášky výše zmíněného J. Leischinga (ředitele Mährisches Gewerbemuseum), např. na téma německé, anglické a francouzské bytové kultury nebo o Schillerovi a umění a kultuře jeho doby.

Bez ohledu na jednotlivé hojně navštívené výstavy či přednášky celkový zájem o muzeum klesal nejen mezi návštěvníky. Generace octů zakladatelů postupně opouští své místo v Muzejním spolku a přichází generace nová, která jejich nadšení

zdeleka nesdílí. Zaměstnanců muzea ubývá a nedostatečné personální obsazení nenahradí sebevětší úsilí.

V roce 1902 navštívilo muzeum 5944 osob, v roce 1903 3337 osob a v roce 1906 jen 1473. Ve zbývajících letech do začátku I. světové války kolísal roční počet návštěvníků kolem 1600.

Klesá počet členů spolku i množství přírůstků do sbírkového fondu, ubývá dárců.

Klesající křivky připomínají vyrovnávající se křivku na kardiografu. Muzeum se s vypuknutím I. světové války ocitá na samém prahu ohrožení své existence.

V novém státě I.

Konec I. světové války s sebou přinesl řadu zvrátů – rozpadají se státy a padají korunované hlavy, rodí se státy nové a s nimi nové vládní garnitury. Řadové obyvatelstvo vyčerpané válkou a neklidné z nejasných výhledů do budoucna má starosti především s přežitím. V takových okamžicích je kultura až na posledním místě a zájem o muzea takřka nulový. Doby, kdy muzea sloužila jako nástroj prezentace a sebe-prosazování podnikatelských, národnostních či politických elit, jsou dávno pryč.

V jihlavském muzeu se zastavil čas. Řízení muzea má i nadále v rukou Muzejní spolek dle původních stále platných stanov. Na jejich základě měli být do správního výboru každoročně vybíráni také 4 zástupci města. Poté, co vedení města převzali Češi, byli také logicky přijati i do správního výboru, ačkoliv byl muzejní spolek doposud ryze německý a na toto vymezení vždy důsledně dbal. Na jednání výboru spolku 16. února 1921 tak přichází za město dr. Haičman, V. Sedlák, F. Schwarz a J. Výborný. Za spolek jsou vybráni H. Canon, J. Haupt, J. Pospischil, F. Skalla a J. Wurzinger. Ačkoliv navenek se nic zásadního neděje, pozice jsou vymezeny – Muzejní spolek je proněmecky orientován i nadále, někteří členové i nekompromisně.

Ke zlomu došlo díky rozhodnutí nově zřízeného vládního komisařství v Jihlavě v čele s J. Výborným z 13. května 1924, ve kterém město plně přebírá vedení muzea prostřednictvím nového řídicího orgánu - českoněmeckého kuratoria. Na ustavující schůzi kuratoria 20. května 1924 byl jeho předsedou zvolen dr. Haičman a místopředsedou dr. Altrichter. Do funkce jednatelů byli zvoleni prof. Bradáč a učitel Göth pověřený řešením německých záležitostí. Na pozici kustodů zůstává J. Haupt a přichází prof. Fried a dr. Ambrož, který se měl zaměřit na zanedbané přírodovědné sbírky. Do kuratoria byli ještě v roce 1924 kooptováni další Němci - H. Canon a J. Pospischil. Vzápětí po ustavující schůzi kuratoria hned druhý den 21. května 1924 se schází Muzejní spolek a sepisuje stížnost na postup komisařství, který nerespektoval znění stanov spolku zvláště v bodě označujícím muzeum jako německý ústav. Stížnost putovala na zemskou správu a věc se řešila nakonec až na ministerské úrovni. Velmi aktivní byl v této záležitosti člen výboru spolku a zároveň správce německé knihovny Hans Krczal. Stížnost nakonec na všech úrovních skončila zamítnutím, ale vzájemné spory zvláště majetkoprávní pokračovaly i v dalších letech. Muzejní spolek od této chvíle vyvíjel aktivitu od dob svého založení nebývalou. V r. 1929 vstupuje do Svazu německých muzeí v ČSR, aktivizuje své členy a snaží se pokračovat ve shromažďování sbírek. Dostal se tak fakticky do pozice menšího muzea a fungoval až do roku 1942, kdy jej zrušily protektorátní úřady.

Vlastní muzeum vedené kuratoriem vstupuje v r. 1924 do Svazu československých muzeí, který zřídilo Ministerstvo školství a národní osvěty jako instituci sdružující a koordinující činnost muzeí v nové republice. Ještě v roce 1924 obdrželo jihlavské muzeum subvenci povolenou právě Ministerstvem školství a národní osvěty ve výši 1500 Kčs na péči o sbírky a na nákup vybavení, což byla částka na tehdejší dobu neobvyklá. Zájem o fungování muzea v národnostně komplikovaném prostoru Jihlavska byl zjevně velký, zvláště v souvislosti s postupným posilováním českého živlu.



Fotoportrét Johanna Haupta

V novém státě II.

Ustavením kuratoria se sice změnilo vedení muzea, ale na vlastním fungování k žádným zásadním změnám nedošlo. Nadále přetrvává nedostatek prostoru a financí. Do muzea přichází nový kustod Hans Canon, který v prvních letech navázal spolupráci s Johannem Hauptem. Fyzický stav sbírek byl velmi špatný. Jak sám Canon poznamenal, byla Dalbergova sbírka vycpanin z velké části zplesnivělá, když v roce 1923 přišel do muzea. S ohledem na nedostatek personálu v předchozím období, na zvětšující se počet sbírkových předmětů a na nutnost je někde v omezeném prostoru uložit, byla v zoufalém stavu i vlastní evidence předmětů. Jediný, kdo měl o věcech nějakou povědomost byl Johann Haupt.

Do této neutěšené situace začíná vstupovat svými revizemi Svaz československých muzeí. Jeho revizní zpráva z r. 1927 uvádí, že bylo zpracováno a rozříděno jen 6800 položek a přitom jen numismatická sbírka čítala více než 15000 položek. Jedinou výjimkou bylo zpracování katalogu Dalbergovy sbírky, kterého se ujal Hans Canon. V roce 1928 umírá dlouholetý kustod Johann Haupt a s ním veškeré jeho znalosti a informace. Hans Canon se chopil iniciativy, ukončil zbytečné pokusy o inventarizování a vydal se cestou tvorby katalogů jednotlivých sbírek. Skutečně muzejní práci se pak věnoval s přestávkou v letech 1936-1939 až do roku 1945.

Za tu dobu se mu postupně podařilo vyhotovit následující katalogy:

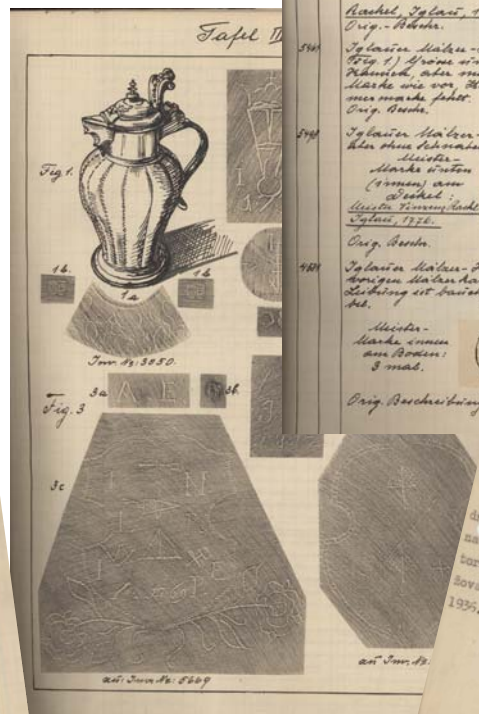
- Katalog uměleckých předmětů – rozdělených do 4 skupin na malby, výkresy, grafické techniky a plastiky – 2766 předmětů (1933)
- Katalog zbraní s ilustracemi – 989 předmětů (1934)
- Katalog cínu – 473 předmětů (1935).

V roce 1928 přichází na pozici předsedy kuratoria prof. Bradáč, který byl současně i ve funkci radního. Ten setrval na této pozici až do roku 1936. Tato změna však nic pozitivního ve vazbě města a muzea nepřinesla. Nepodařilo se vyřešit kritický nedostatek prostoru, peněz bylo i nadále velice málo, i když přicházely subvence prostřednictvím Svazu československých muzeí. Ty však byly určeny výhradně na katalogizaci a zpracování sbírek.

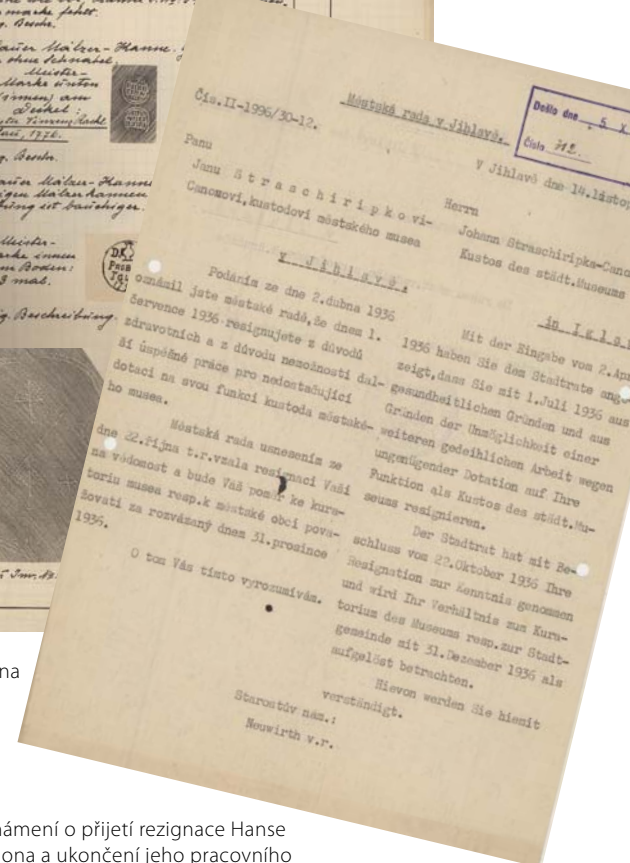
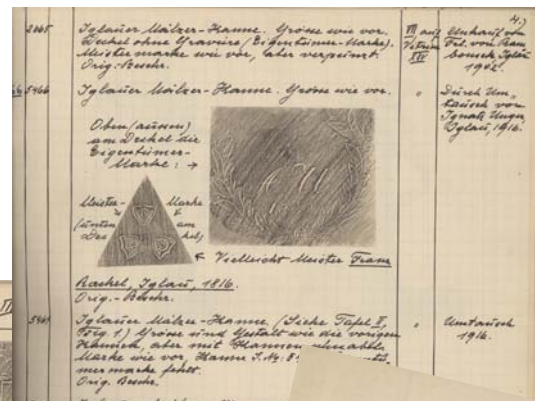
Po dobu fungování I. republiky zrealizovalo muzeum jedinou vlastní výstavu, a to v roce 1936 u příležitosti 500. výročí přijetí basilejských kompaktát. Návštěvnost výstavy předčila 4000 lidí, ale nemohla nahradit 20 let neschopnosti získat si veřejnost a návštěvníky. Přednášková činnost fakticky neexistovala. Muzeum se nezapojilo do rozvíjejícího se muzejního života pod vedením Svazu československých muzeí, neposílalo své zástupce na muzejní sjezdy.

V roce 1936 odchází z muzea i Hans Canon jednak ze zdravotních důvodů a jednak proto, že nebyly splněny podmínky pro jeho další práci.

Za těchto neutěšených okolností se muzeum ocitá před dalším historickým a společenským zvratem.



Ukázka z katalogu cínu Hanse Canona



Oznámení o přijetí rezignace Hanse Canona a ukončení jeho pracovního poměru k 31.12.1936

Všechno je jinak



Autoportrét Hanse Canona, 1944

Obsazením pohraničí a zrodem protektorátu se národnostní kormidlo otáčí rychle na opačnou stranu než dosud.

Již v říjnu je vládním komisařem Leem Engelmannelm zrušeno dosavadní kuratorium, mění se oficiální název muzea na „Deutsches städtisches Museum“ a na pozici kustoda se vrací Hans Canon. Ten spolu s dlouholetým muzejním sluhou Franzem Dobischem převzal muzeum ve stejném ne-li horším stavu než jej v roce 1936 opustil. Muzeum připomínalo skladiště. Po úmrtí Franze Dobische ještě v prosinci 1939 přichází nový muzejní sluha Franz Zacharias a Hans Canon navíc získal pomocníka. Byl jím Alois Nowotny, nadšený sběratel a majitel vlastního muzea. Muzejníci dostali psací stroj a navýšeny byly i provozní finance.

Muzeum zasáhla celková situace ve společnosti – německví bylo mohutně podporováno a muzeum bylo pro takové aktivity vhodný nástroj. Přesto se Hans Canon neúnavně snažil pokračovat ve zpracovávání sbírek. V roce 1941 vyhotovil katalog keramiky a porcelánu čítající 917 položek.

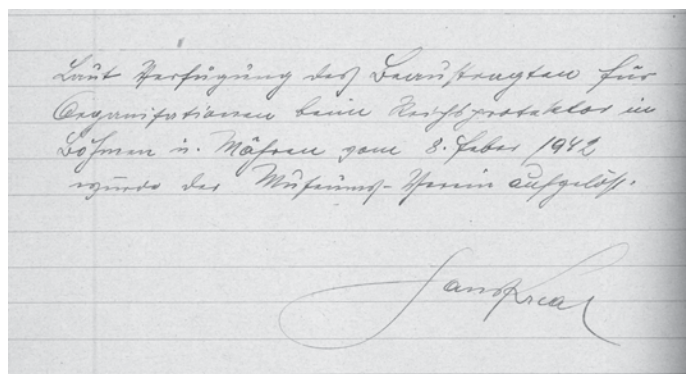
Společně s Aloisem Nowotnym se jim podařilo vybudovat novou expozici, která zachycovala historii a vývoj soukenictví na Jihlavsku. K jejímu slavnostnímu otevření došlo 21. června 1942. V tomtéž roce byl také 8. února definitivně zrušen původní Muzejní spolek po 50 letech své existence.

Ještě v roce 1943 se podařilo pracovníkům muzea zrealizovat krátkodobou výstavu starých hodin.

To už se ale začíná měnit situace na bojištích II. světové války a jak známo – inter arma silent musae – bylo zapotřebí začít se starat o umělecké i jiné cenné exponáty, aby před bojujícími armádami nedoznaly úhony. Ještě v srpnu 1943 bylo vybráno 18 cenných muzejních exponátů a byly deponovány na faru do Rančířova, aby byly chráněny před případným bombardováním. V roce 1944 je převezena většina umělecko-historických předmětů ze stejného důvodu na zámek v Brtnici.

22. srpna 1944 ministerstvo školství vydává příkaz, který zastavuje činnost všech vlastivědných a městských muzeí. Jihlavské muzeum končí svoji činnost k 26. srpnu 1944 nejen dočasně díky zmíněnému příkazu, ale definitivně, protože jako Deutsches städtisches Museum už nebude obnoveno.

Za zavřenými dveřmi muzea přesto dál Hans Canon pokračuje ve své práci se sbírkami až do hořkého konce v roce 1945.



Rukopisný záznam o zrušení Muzejního spolku v Jihlavě 8. února 1942



Práce v rámci oprav fasády v roce 1957

Nový začátek

Poté, co muzeum přežilo přesuny armád na konci války, osvození v květnu 1945 a nastalý chaos, přebírá jeho správu v létě 1945 do svých rukou jihlavský Národní výbor. Zároveň přichází do muzea nový správce a jeho pozdější ředitel Arnošt Kába – nadšenec a český vlastenec a patriot. Ještě v květnu se podařilo zajistit muzejní cennosti, které byly za války deponovány na zámku v Brtnici. Díky aktivitě Arnošta Káby a jeho schopnosti orientovat se v rychlých revolučních změnách majetkových poměrů v souvislosti s konfiskacemi se prudce rozrostl sbírkový fond muzea. Do sbírek přichází části ze zámeckých mobiliářů zámků v Brtnici, Lukách nad Jihlavou, Mirošově, Plandrech či Třešti. Sbírkou obohatily i předměty z konfiskací osobního majetku po odsouvaných Němcích.

S nárůstem sbírek ale nastala kritická situace s nedostatkem prostoru a bylo zapotřebí nalézt pro muzeum nové místo.

24. listopadu 1948 se Arnošt Kába rozhodnutím MNV stává také správcem Galerie města Jihlavy. Jihlavská galerie se zrodila shodou okolností – na základě daru 79 uměleckých děl z konce 19. až první poloviny 20. století, který předala městu Marie Kovaříková. Původně galerii řídila jihlavská osvětová rada, ale od 24. listopadu 1948 je převedena do správy muzea, i když po finanční

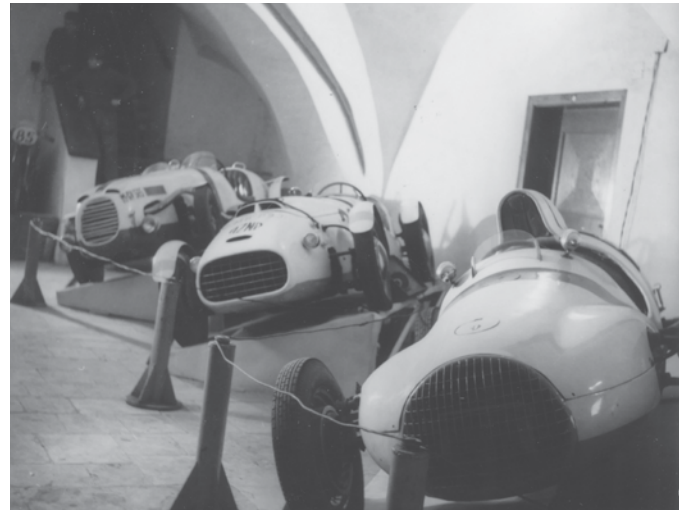
stránce byla vedena samostatně. Od 1. ledna 1952 přechází obě instituce pod pravomoc Krajského národního výboru v Jihlavě a od roku 1952 nesou statut krajského muzea a krajské galerie, resp. krajského vlastivědného ústavu. Právě pro potřeby spojeného muzea a galerie se začínají opravovat domy na tehdejším náměstí Míru (dnes Masarykovo) č. 57 a 58. Do nových prostor se obě instituce stěhují v roce 1953, galerii bylo vyhrazeno 2. patro. Arnošt Kába zůstal v čele Krajské galerie až do 31. července 1954. Muzeum a galerie se formálně oddělují 1. října 1954, ale ještě dalších 10 let až do roku 1964 sdílejí stejné prostory.

Arnošt Kába zůstává dál ředitelem muzea až do roku 1962. V průběhu 50. let se začíná měnit i vnitřní struktura a fungování muzea. Především se rozšiřuje počet zaměstnanců a přichází první skutečně fundovaní odborníci. V muzeu se konstituují samostatná oddělení – především odborné – společensko-vědné a přírodovědné, které pracují na tvorbě nových expozic.

V rychlém tempu se rozvíjí i činnost prezentační a přednášková – zacílení muzea na veřejnost je zjevné i s ohledem na snahu prezentovat muzeum nově jako ryze českou instituci. Rodí se systémy besed a přednášek – cyklus vlastivědných vycházek „Po staré Jihlavě“ a cyklus přednášek „Kulturní památky v krajském muzeu“ či „Kulturní památky krajského muzea“.

Z výstav zmiňme alespoň některé:

„Výstava státní památkové péče“ (1952), „Vývoj železářství na Vysočině“ (1953), „Ochrana přírody a krajiny“ (1953), „35 let KSČ v Jihlavském kraji“ (1956), „Husitství na Moravě“ (1956), „Cesta ke



Jedna z netradičních výstav v muzeu – výstava závodních automobilů a motocyklů v roce 1954

komunismu“ (1957), „Josef Lada a kniha“ (1957), „Lužičtí Srbové v minulosti a přítomnosti“ (1959), „Medajlérské dílo Josefa Šejnosta“ (1957) a výstavy fotografií, hub či výstavy ovoce.

Muzeum v Jihlavě prudce ožívá.

Nadšenci a odborníci

Pod vedením Arnošta Káby se rodí muzejní kolektiv, ve kterém po desetiletích existence muzea v Jihlavě začínají konečně působit fundovaní odborníci. Svého starostlivého správce se dočkaly přírodovědné sbírky. V roce 1953 přichází do muzea Bedřich Slavík, autor přírodovědných expozic a zakladatel přírodovědného oddělení i celé odborné přírodovědné práce v muzeu, který setrval v muzeu až do roku 1987. V roce 1953 nastupuje do muzea také Bohuslav Hladík, knihovník a numismatik, později ředitel muzea v Polné.

Začínají se postupně budovat nové expozice, zvláště po odchodu galerie do vlastních prostor v roce 1964, kdy může muzeum začít užívat pro své účely i 2. patro svěřených budov. Expozice společensko-vědného charakteru zaštiťuje Arnošt Kába, expozice přírodovědné Bedřich Slavík.

Postupně se stabilizuje odborná knihovna, vzniká fotolaboratoř, dílny a svoji činnost zahajuje samostatné ekonomické oddělení. V 60. letech prochází muzeum další zajímavé osobnosti různého odborného zaměření – archeologové dr. Souchopová a dr. Meduna či pozdější významný český muzeolog dr. Stránský. Díky iniciativě dr. Stránského byl zahájen kompletní fyzický soupis celého sbírkového fondu muzea, ale po jeho odchodu byly práce zastaveny a z celého velmi žádoucího projektu zbylo jen torzo.

Od roku 1956 se odborné posílení muzea projevuje i v zahájení vydávání odborného periodika – Vlastivědného sborníku Vysočiny ve dvou řadách – přírodovědné a společensko-vědné. Zvláště řada společensko-vědná při svém vydávání zápolila s dodržáním své dvouleté periodicity. Do roku 1970 vyšlo pouze 5 čísel.

Aktivity zaměřené na veřejnost zůstávají v tomto období stále na vysoké úrovni. Z uspořádaných výstav jmenujme alespoň „Ruská a sovětská hudba“ (1960), „Člověk a bydlení 1964“ (1964), „28. říjen 1918“ (1968), „Moravské vltaviny“ (1968) či „Kodexy a pergameny jihlavského archivu“ (1969). Pokračují zavedené cykly přednášek a vycházek.

V rámci reorganizace státní správy je Jihlava prohlášena za centrum nového okresu a muzeum se stává od roku 1960 zařízením spravovaným ONV v Jihlavě s novým názvem Oblastní muzeum Vysočiny v Jihlavě. Díky dalším rozhodnutím zřizovatelských orgánů jsou postupně do vnitřní struktury muzea začleňována další muzea. V roce 1963 muzeum v Polné a v Telči a v roce 1964 hrad Roštejn. Po připojení muzea v Třešti v roce 1971 je struktura jihlavského muzea na dalších více než 30 let konečná.

V roce 1962 se s vedoucí funkcí v muzeu loučí Arnošt Kába. V muzeu však nadále zůstává, a to až do roku 1983. Na pozici ředitele jej vystřídal Zdeněk Němec, který byl již v roce 1968 ze své funkce odvolán. Na jeho místo poté nastupuje významný český historik dr. František Hoffmann, který bohužel zůstává jen do 30. listopadu 1970. Změny ve společnosti způsobené rokem 1968 dostihly i jihlavské muzeum. Odborník odchází a nastupují jiné, pro tehdejší politickou garnituru přijatelnější osoby.

Atmosféra v muzeu ochladla.



Bohuslav Hladík, knihovník a numismatik, později vedoucí muzea v Polné

Muzeum v Polné



Pohled na hrad před zahájením rekonstrukce, 1985

Zdejší muzeum se zrodilo přičiněním muzejního spolku v roce 1895. Příмым podnětem se stala jako u řady jiných muzeí příprava národopisné výstavy v roce 1895 a s ní související výzvy ke sběru dokladů o životě a práci obyvatel v různých regionech.

Velmi rychle se v životě polenského muzejního spolku a muzea prosazovala osobnost učitele Břetislava Rérycha. Jeho aktivity zasáhly celou škálu činnosti muzea – od sběru a evidence, přes vedení muzejní knihovny, tvorbu přednášek, výstav a expozic. Za expozici „Stará škola“ získal Břetislav Rérych zlatou medaili a diplom na Východočeské průmyslové, zemědělské, národopisné a umělecké výstavě v roce 1903 v Pardubicích. Jako všechna menší muzea se potýkalo i to polenské soustavně s permanentním nedostatkem financí.

Po ukončení I. světové války se po sérii jednání podařilo získat pro potřeby muzea značně zchátralý polenský hrad. Stalo se tak díky velkému mecenáši a zdejšímu podnikateli Václavu Pojmannovi, který celý objekt koupil a část z něj byla převedena na muzeum. Po několikaletém stavebním úsilí se v roce 1926 stěhuje muzeum do hradu, kde sídlí až do dnešní doby. Díky neúnavnému úsilí B. Rérycha se prostory zaplnily novými expozicemi – kromě staré školy to byl kupecký krám, lapidárium, měšťanský pokoj, kout alchymisty, Síň rodáků a další. Po jeho smrti v roce 1936 se stala ředitelkou muzea jeho dcera Květa Rérychová.



Otevření stálé expozice hodin, 1998

V průběhu II. světové války byla činnost muzea utlumena, ale díky úsilí muzejníků se podařilo muzeum otevřít již 12. srpna 1945.

V roce 1953 nastupuje na vedoucí místo v muzeu Bedřich Neubauer a stal se tak prvním profesionálním pracovníkem muzea. Muzeum se zároveň stalo pobočkou Okresního muzea v Havlíčkově Brodě.

V roce 1960 se Polná stává součástí nového okresu Jihlava, od 1. července 1963 pak pobočkou Muzea Vysočiny v Jihlavě a duší muzea na dlouhá léta Bohuslav Hladík. Pod jeho vedením byla dotažena do konce nová instalace expozice „Stará polenská škola“ v samostatném objektu na Poděbradově ulici, která se veřejnosti představila 12. července 1964. Jako samostatnou expozici připravil také polenskou lékárnou U černého orla (1966), hrnčířskou dílnu (1972) a kupecký krám. Za dobu svého působení připravil i řadu vlastních výstav (např. Božena Němcová a Polná – 1976) a vedl přírodovědný kroužek. Jeho odchod do důchodu v roce 1981 byl pro muzeum citelnou ztrátou. V osmdesátých letech se v muzeu zaměstnanci střídali a i když se podíleli na generální revizi sbírkového fondu v letech 1981–1983 a prováděli katalogizaci a další nutné úkoly, k rozvoji muzea nijak zásadně nedocházelo.



Rekonstrukční práce na polenském hradě, 2005

V roce 1988 byla zahájena II. etapa rekonstrukce polenského zámku, která se dotkla i prostor muzea. Zároveň od 1. ledna 1988 nastupuje na vedoucí místo v muzeu Marta Vomelová. Jednotlivé expozice i depozitáře se uzavírají a je nutné je přestěhovat. Otevřená zůstala jen expozice staré polenské školy.

Nové expozice se představují veřejnosti v opraveném severovýchodním křídle zámku 8. září 1994 připomenutím účasti Polné na Národopisné výstavě Československé v Praze a s výstavou plastik sochaře J. A. Vítka. V roce 1998 byla do těchto prostor nainstalována jako stálá expozice sbírka historických hodin. Bylo možné část opravených prostor začít využívat pro pořádání krátkodobých výstav ze sbírek muzea či jako připomínku výročí různých událostí – Cín a keramika ze sbírek polenského muzea (1995), Měšťanská škola z doby I. republiky (1997), 200 let ochotnického divadelního spolku Jiří Poděbradský (1998) či Porcelán ze sbírek polenského muzea (2003). V roce 2004 byla dokončena rekonstrukce polenského hradu a 24. června 2004 byly veřejnosti představeny nové expozice „Kupecký krám“, „Polenská řemesla“ a „Lapidárium“. Hned v následujícím roce požádalo Město Polná o převedení muzea zpět pod přímou správu města, což se po řadě jednání se zřizovatelem Muzea Vysočiny Jihlava Krajem Vysočina stalo k 1. lednu 2007. Od té doby existuje polenské muzeum jako příspěvková organizace Města Polná s názvem Městské muzeum Polná.

Muzeum v Telči



Část objektu zámku v Telči, ve kterém sídlí muzeum

Na rozdíl od muzea v Třešti, které je mezi pobočkami Muzea Vysočiny dobou svého vzniku nejmladší, je telčské muzeum naopak nejstarší. O vznik zdejšího muzea se zasloužil profesor Vyšší zemské reálky Jaroslav Janoušek, který zpřístupnil nashromážděné sbírky veřejnosti 25. prosince 1886 přímo v prostorách radnice. Již v roce 1883 se muzeum přesunulo do bývalé jezuitské koleje, kde postupně obsadilo 7 místností. Po J. Janouškovi převzal v roce 1897 sbírky jeho bývalý kolega Jan Beringer, autor prvního muzejního inventáře a zároveň začal chod muzea řídit Muzejní spolek v Telči. I toto je rozdíl proti ostatním muzeím, kde vlastnímu vzniku muzea předcházela vznik muzejního spolku.

Po smrti Jana Beringera roku 1901 dohlížel na sbírky významný historik a autor Vlastivědy moravské Jan Tiray. Až do konce II. světové války se muzeum soustředilo na zajištění každodenního chodu muzea - na běžnou údržbu, na správu a prezentaci sbírek.

11. února 1951 byl zrušen Muzejní spolek a řízení muzea převzal MNV v Telči. O rok později pak přebírá muzeum pod svoji pravomoc ONV v Třešti. O muzeum se po zrušení spolku starají kustodi. V průběhu celých padesátých let se řešilo přemístění muzea z důvodu nevyhovujícího stavu prostor. Nakonec byly sbírky přesunuty v květnu 1963 do prostor purkrabství na telčském zámku a ještě téhož roku se muzeum stalo součástí jihlavského Muzea Vysočiny.

S větší prací se sbírkami se v nových prostorách začalo až po příchodu dr. Evy Melmukové do muzea roku 1967. Nové expozice byly otevřeny v I. patře purkrabství o rok později. Dlouholeté snahy o přesunutí muzea do domu č. 71 na náměstí Zachariáše z Hradce, které se poprvé objevily již v roce 1943 a neustále se vracely, byly definitivně zamítnuty v roce 1970. Muzeum tak jiné prostory nezískalo a zůstalo v areálu zámku pouze s tím rozdílem, že se v roce 1987 přesunulo do současných prostor v důsledku budování Galerie Jana Zrzavého.

V roce 1988 byla zpřístupněna nová podoba stálých expozic s názvem „Život a dílo lidu Telčska“.

Po odchodu dr. Melmukové se v muzeu v Telči v dalších letech vystřídal více pracovníků - Jiří Ptáček, Radvan Klimeš či Hana Šmíkmátorová. Na konci 90. let přichází Mgr. Markéta Hrdličková.

14. května 1990 byla obnovena činnost muzejního spolku. Na schůzi 18. června 1990 byl vznesen požadavek na osamostatnění

muzea. Jednání probíhala během celého následujícího roku, až byl celý návrh nakonec zamítnut a muzeum v Telči zůstává součástí jihlavského muzea až do současnosti.

Mezi muzeem a Muzejním spolkem v Telči však trvá dlouholetá dobrá spolupráce. Dokladem jsou i výstavy pořádané v muzeu v 90. letech - „Lidový textil na Telčsku“ (1992), „Telč ve výtvarném umění čtyř století“ (1993), „100 let národopisné výstavy v Telči“ (1994), „Afrika očima sochaře F. V. Foita“ (1995) či „Kuchyně našich babiček“ (1996). Jistou stabilitu muzea dokládá i pravidelná návštěvnost muzea v 90. letech - okolo 7 tisíc návštěvníků ročně.



Betlém manželů Vostrých v Telči v roce 1981



Z výstavy 100 let národopisné výstavy v Telči, 1994



Vyklízení prostor muzea, 1987

Hrad Roštejn



Věž na Roštejně, 1972

Hrad Roštejn byl postaven na skalnatém návrší uprostřed Jihlavských vrchů a jeho dominantou je gotická sedmiboká věž nepravidelného půdorysu zvaná bergfrit, vysoká 48 metrů.

Lze předpokládat, že Roštejn plnil funkci obranného strážného hradu a byl začleněn do systému pohraničních hradů.

První spolehlivý údaj pochází z roku 1339, kdy Telč s okolím získal Oldřich z Hradce od krále Jana Lucemburského za hrad Bánov. První zpráva o Roštejnu samotném je v zemských deskách brněnských z roku 1353. Roku 1423 byl hrad obléhán husity pod vedením hejtmána Jana Hvězdy z Vícemilic. Tehdy bylo pobořeno dřevěné hrazení a předhradební hlídkové věže. Postupně ztrácí hrad svůj vojenský význam a v druhé polovině 16. století je zásadně přebudován Zachariášem z Hradce na renesanční lovecký hrádek. K tomuto úče-

lu byla okolo zřízena rozsáhlá obora o ploše více než 300 ha na zvěř jelení, srnčí a černou a také bažantnice.

Po vyměření pánů z Hradce v roce 1604 se právem dědiců na Roštejn dostávají Slavatové z Chlumu a Košumberka. Do časů jejich vlády spadá období třicetileté války a následné barokní úpravy – heraldické fresky v erbovním sále a nástěnná výzdoba Biskupského sálu.

V roce 1691 se stali majiteli Roštejna Lichtenštejnové a od roku 1796 příslušníci rodu Podstatských z Lichtensteina. Tehdy vznikly ve dvou místnostech velice zajímavé nástěnné malby připomínající školní pomůcky.

V roce 1904 byla k Malému ochozu přistavěna budova myslivny a hrad sloužil jako středisko Lesnické panské správy.

I když se toto romantické místo stalo turisticky velmi přitažlivým, nebyla stavba nijak udržována a začala rychle chátrat. Nejtragičtějším dnem v historii hradu byl 12. červen 1915, kdy hrad po úderublesku z větší části vyhořel a postupně se stával zříceninou.

Rozsáhlé rekonstrukční a adaptační práce probíhaly na hradě postupně od roku 1956.

V roce 1964 převzalo Roštejn do své správy Muzeum Vysočiny v Jihlavě a v roce 1969 se podařilo zpřístupnit část hradu, kdy do nových prostor byly umístěny předměty ze sbírek jihlavského muzea. Další zásadní rekonstrukci objektů provázelo uzavření hradu pro veřejnost v letech 1977-1981. V té době (od roku 1975) již byli zaměstnanci muzea manželé Jitka a Antonín Hoškovi, kteří na hradě působili dlouhá léta. Jejich přičiněním vstoupil hrad ve větší známost u široké veřejnosti a stal se oblíbeným cílem návštěvníků. Od roku 1985 pořádali pravidelná každoroční hudební setkání s názvem Jazz na hradě, díky kterým vstoupil hrad v povědomost i jako místo aktivního kulturního života a nejen jako statický památkově chráněný objekt.

Postupně probíhaly nutné opravy objektů a úpravy prostor spojené s modernizací expozic. V roce 1989 byla otevřena nová expozice kamenictví. 90. léta pak byla ve znamení výrazného oživení hradu spojeného s příchodem nových správců – manželů Zdeňky a Karla Vaníčkových. Veřejnosti je nabízena možnost uspořádání svatebních obřadů, pořádají se noční prohlídky a další akce jako např. Hodokvas na Roštejně či Šermířské slavnosti.

Hrad nadále slouží pro prezentaci sbírek a přilehlá obora byla prohlášena přírodní rezervací.



Jazz na Roštejně, 1997



Výstava porcelánu 2000

Muzeum v Třešti



Schumpeterův dům

První zmínka o muzeu v Třešti pochází z roku 1933. Tehdy byly schváleny stanovy muzejního spolku, který se sešel na své první valné hromadě 12. listopadu 1933. Předsedou spolku byl zvolen Rudolf Krebs a správcem sbírek František Liška. Již v průběhu schvalování stanov spolku probíhal sběr předmětů. Po přípravách pak bylo muzeum v Třešti slavnostně otevřeno 11. listopadu 1934. Muzeum v Třešti se celou dobu své existence potýkalo s řešením problémů s prostorem a díky pravidelnému stěhování by jej bylo možné označit jako muzeum v pohybu. Zpočátku byly předměty umístěny v různých pronajímaných prostorách. Nakonec zakotvilo v pronájmu v domě č. 18 na náměstí, který muzeu nabídlo město.

V počátečním období vyvíjelo muzeum aktivní muzejní práci – zajišťovalo nové předměty, dokumentovalo vývoj města, pořádalo krátkodobé výstavy a čiperně komunikovalo s dalšími kulturními institucemi, zvláště s muzeem v Telči. I přes soustavný nedostatek financí a pozvolné ochladnutí počátečního nadšení pokračuje v činnosti a přežilo bez větší úhony II. světovou válku.

Na schůzi spolku v říjnu 1945 se zmínil správce sbírek F. Liška o předmětech umístěných na třeštském zámku, který nebyl zařazen mezi objekty, jež se mají zpřístupnit veřejnosti. Předměty z něj byly rozvezeny jinam a zbylé měly být v majetku města, ovšem s ohledem na tehdejší poměry docházelo i k ničení a rozkrádání. Zbylé předměty byly později převedeny do sbírek muzea. Zámek samotný zůstal nevyužitý a muzejní spolek tak požádal o přidělení několika místností pro potřeby muzea.

Přestože třeštský Muzejní spolek ukončil svoji činnost v roce 1951, muzeum získalo od Městského národního výboru v Třešti 7 místností na zámku a dotaci na pořízení vybavení. Muzeum se otevřelo veřejnosti v nových prostorách v roce 1950 a v roce 1960 k dosavadním expozicím přibyla obrazová galerie. Stav zámku byl však kritický a s ním i situace muzea v něm. V roce 1970 bylo nakonec pro veřejnost uzavřeno.

Od roku 1971 je muzeum v Třešti součástí organizační struktury jihlavského Muzea Vysočiny. Sbírký se znovu přesouvají, tentokrát na náměstí T. G. Masaryka do domu č. 104/105. Zde zůstávají až do roku 1995, kdy dochází k přesunu do vedlejšího domu č. 103, do tzv. Mariana. Zde byla v prosinci 1996 otevřena expozice třeštských betlémů a celý sbírkový fond se konečně dostal patřičně chráněného zázemí, kde bylo čisto, sucho s možností temperovat místnosti a vše pod dohledem elektronického zabezpečení. Duší muzea byl na přelomu 80. a 90. let Jan Kessler. V roce 1998 jej vystřídala současná vedoucí pobočky Milina Matulová.

Vizuální podoba budovy Mariana však příliš reprezentativní nebyla a vnitřní dispozice navíc nebyla vhodná pro tvorbu expozic a výstav.

Když tedy v roce 2003 přišla nabídka přestěhovat se do nově rekonstruovaných prostor v Schumpeterově domě na Roosewellově ulici č. 462, bylo rozhodnuto znovu vše zabalit a opět se přesunout.

Kolotoč stěhování tak zapříčinil výrazné omezení prezentační práce a zpoždění v evidenci a zpracování sbírek. V Schumpeterově domě sídlí muzeum v Třešti do dnešních dnů a věříme, že to tak vydrží co nejdéle.



Slavnostní otevření expozice betlémů v roce 1996



Pan Radkovský a M. Rygl při práci v deozitáři v Třešti 1983

Muzejní bezčasí



Budova č. 55 před rekonstrukcí 1987

Společenský zvrat začátku 70. let zasáhl naplno i muzeum. Po odchodu dr. Hoffmanna z místa ředitele se ve vedoucí funkci krátce vystřídali odborníci pracující v té době v muzeu (B. Slavík, I. Růžička). Nakonec se ředitelem stává Bohuslav Večeřa, pod jehož vedením se situace v muzeu doslova a do písmene „normalizuje“, což zvláště negativně zasáhlo společensko-vědné oddělení. Nastává koloběh výstav, přednášek a akcí k politickým výročím jako VŘSR, vznik KSČ či připomínky převratu v únoru 1948. Důraz byl kladen na rozvíjení družebních vazeb s dalšími institucemi (muzeum v Galantě, Semiluky) spojených se vzájemnými soudružskými návštěvami. Činnost muzejníků byla vědomě zacílena na osvětovou činnost v intencích daných politikou vedoucí úlohy KSČ. Tomu odpovídala i povaha nově koncipovaných historických expozic. Někteří odborníci společensko-vědného zaměření muzeum opouští, případně jím jen krátkodobě prochází. To ovšem systematické muzejní práci rozhodně nesvědčí a v tomto období je i řada běžných muzejních činností vykonávána v omezeném rozsahu. Jistou výjimkou bylo přírodovědné oddělení, které již svou podstatou v sobě neneslo takový potenciál k možné politické revoltě. Obsazení tohoto od-

dělení se proto nijak výrazně nemění a odborná práce zde mohla při dodržování obecně platných omezení pokračovat.

Přelomem se stává až rok 1979, kdy post ředitele opouští B. Večeřa a na jeho místo nastupuje RNDr. Ortwin Tauber. Nový ředitel, svým odborným zaměřením geolog, stál oběma nohama na zemi a dařilo se mu s větším či menším úspěchem filtrovat vnější politické tlaky a nalézt tak pro odborné pracovníky alespoň nějaký prostor pro odbornou práci.

Zahájeny byly zásadní stavební práce v muzeu. Stavební práce probíhají v této době i na Roštejně, upravují se depozitární prostory. Všechny tyto činnosti kladou důraz i na personální posílení technického zázemí muzea. Vzniká proto samostatné technické oddělení, bez kterého si dnes neumíme každodenní chod muzea představit.

Třetí zásadní změnou počátku 80. let bylo zahájení tzv. fyzického soupisu celého sbírkového fondu muzea. Práce probíhala postupně po celém muzeu včetně poboček v letech 1980-1986 a zapojeni do jeho zpracování byli téměř všichni zaměstnanci muzea. Po jeho dokončení byl soupis schválen ministerstvem kultury jako tzv. evidence sbírek 1. stupně. Konečně tak bylo dosaženo cíle, o kterém snili první muzejní kustodi na počátku století – vyhotovit ucelený přehled o stavu a rozsahu muzejních sbírek.

V jihlavském muzeu se postupně rodí tým lidí různého profesního zaměření, ale vzájemně kooperujících. Na přírodovědném oddělení dále pracuje botanik dr. Ivan Růžička, dokumentátorka Eva Charvátová a do roku 1987 doyen přírodovědného oddělení Bedřich Slavík. Na společensko-vědném oddělení působí historik a numismatik dr. Zdeněk Jaroš, etnografka dr. Dana Nováková, historička dr. Renata Pisková či historik dr. Jan Bechyně. Spektrum připravovaných výstav se rozšiřuje, ožívá přednášková činnost a od roku 1986 je formou cyklu přednášek o historii města s názvem Muzeum školet podchycena školou povinná mládež. Téhož roku otevírá muzeum novou expozici revolučních tradic na Kosmákově ulici.

Velmi pozitivním krokem bylo získání domu č. 55 na Masarykově náměstí pro potřeby muzea. Po velkých rekonstrukčních pracích se do zmíněného objektu, který se nachází pouze „přes ulici“ od dosud užívaných objektů 57/58, stěhují kanceláře jednotlivých oddělení a muzejní knihovna. Prostorově se tak muzeum v roce 1989 po delší době znovu nadechlo.

Další etapa existence jihlavského muzea se uzavírá. Poté, co se v 70. letech muzejní čas zastavil a v 80. letech se vyrazilo opatrně vpřed, nastává čas dalších zásadních společenských změn.



Vernisáž výstavy Síně družby v roce 1982



Muzejní zaměstnanci na zájezdě, 1979

A zase je všechno jinak

Uvolnění atmosféry ve společnosti po listopadu 1989 zamířilo i do muzea. Zásadní i méně významné změny následují na začátku 90. let v rychlém sledu a muzeum stejně jako jiné instituce se snaží v novém světě zorientovat a najít si své místo.

Ještě do roku 1992 působí v muzeu jako ředitel RNDr. Ortwim Tauber. Od 1. září 1992 jej na několik měsíců vystřídal RNDr. Ivan Růžička a od 1. února 1993 PhDr. Pavel Jirák.

Hned v roce 1990 byla uzavřena expozice revolučních tradic a dělnického hnutí na ulici Kosmákové a začínají práce na novém využití těchto prostor. Připravuje se expozice věnovaná osobě skladatele Gustava Mahlera s důrazem na jeho vazbu na Jihlavu. Expozici s názvem Gustav Mahler a Jihlava představují pracovníci muzea veřejnosti na slavnostním otevření v roce 1994. Expozice však dlouho pod vedením jihlavského muzea nezůstala. Již o dva roky později byla předána do správy Městu Jihlava.

Muzeum se více otevírá veřejnosti. Rodí se výstavy svým záběrem a provedením na vysoké úrovni – „Hudba pramenů – Z pokladů jihlavského archivu“ (1991), „Gotická Jihlava“ (1993), „Z pokladů planderského zámku“ (1997) či „Dotyky. Z dějin Židů na Jihlavsku“ (1998). Pravidelně se opakují vý-



Slavnostní zahájení výstavy Když promluvila děla, 1994

stavy připomínající vánoční a velikonoční tradice a oblíbené jsou i výstavy hub.

Pokračuje realizace přednáškového cyklu Muzeum škole a roste i počet přednášek připravených pro širokou veřejnost.

Vytvoření prostoru pro svobodnou vědeckou práci vede k zapojení odborných muzejních pracovníků do rozsáhlejších vědeckých úkolů a k rozvoji spolupráce s jinými institucemi či odborníky. Zároveň se muzeum účastní různých vědeckých akcí a konferencí a samo se stává jejich iniciátorem či organizátorem. Již v roce 1991 proběhla v Jihlavě konference s mezinárodní účastí připravená společně se Státním okresním archívem v Jihlavě u příležitosti 555. výročí přijetí basilejských kompaktát. Od roku 1995 se muzeum podílí na pořádání konference s názvem Stříbrná Jihlava věnované historii dolování. Konference se pravidelně opakuje každé 3 roky a postupně si získala renomé i u zahraničních odborníků.

Do všednodenního života muzejníků vstoupila moderní technika. Nástup počítačů ovlivnil všechny aspekty muzejní práce – počítače postupně začínají zpracovávat účetní a finanční operace, naplno zasáhly podobu evidence a zpracování sbírek, ovlivnily a kvalitativně výrazně zlepšily možnosti dokumentace a zasáhly i grafické, výtvarné a aranžérské aspekty prezentace sbírek. Zásadní změny do oblasti komunikace a získávání informací přineslo užívání internetu.

V roce 1996 se novou ředitelkou muzea stává Mgr. Jitka Hošková, pod jejímž vedením vstoupilo jihlavské muzeum do 3. tisíciletí. Od 1. ledna 2004 ji ve vedoucí funkci vystřídal RNDr. Karel Malý, Ph.D., který je ředitelem muzea do současnosti.

Jihlavské muzeum prokázalo svoji životaschopnost ve složitých poměrech politických i ekonomických. Dokázalo přežít v časech válečných a ustálo i poválečný chaos a národnostní, stranické i různé osobní třenice. Faktorem zůstává, že je institucí určenou pro lidi a že je jeho povinností lidi svojí prací oslovovat. Pokud jej obyvatelé Jihlavy i přilehlých regionů budou vnímat jako „svoje“ muzeum, vždy se najde cesta a prostředky pro udržení jeho existence. Při pohledu zpět je zřejmé, že čekání na zázračný zásah shůry ve prospěch muzea nikdy k ničemu nevedlo – zázrak se nekonal - a že vždy záleželo na lidech, kteří každé ráno otevírali dveře muzea – na jeho zaměstnancích. Dlouhá linie započatá Johannem Hauptem a Hansem Canonem, pokračující Arnoštem Kábou, Bedřichem Slavíkem, Ivanem Růžičkou, Zdeňkem Jarošem a dalšími je toho důkazem.



Ředitelka muzea Mgr. Jitka Hošková



Návštěva prezidenta Václava Havla v muzeu, 1996

NĚCO ZE SOUČASNOSTI



Foto: Rudolf Schebesta - MVJ

Společensko-vědné oddělení

Jedno ze dvou základních oddělení muzea vzniklo v roce 1953 v rámci profesionalizace tehdejšího Krajského vlastivědného ústavu v Jihlavě. Jeho úkol vyplýval z tradice, podstaty a původního smyslu muzea - sbírat, uchovávat, zkoumat a zpřístupňovat hmotné doklady o člověku a jeho prostředí. Přestože je muzeum jedním z mála míst, kde se věcem stářím zvyšuje hodnota, rozhodně to neplatí o metodách práce a v mnoha směrech je využíváno nejnovějších metod, ať se to týká péče, zkoumání či prezentace.

Posledních 12 let je charakterizováno skutečně masovým nástupem „moderního“.

Správa a evidence sbírek je prováděna již téměř výhradně počítačově, sbírky se digitalizují a zpřístupňují ve virtuálním prostředí. Zatímco v roce 1994 byl muzeu jediný (!) počítač a v delším období se u něj pracovníci střídali podle rozvrhu, dnes jsou počítačovou technikou prošípany nejen pracovny, ale i expozice a většina výstav s doprovodnými programy. Komunikace probíhá po síti, pracovníci obhospodařují databáze, které se také postupně virtuálně zpřístupňují. Začíná se ztrácet člověk. Na místech, kde je jedinečná příležitost uvědomit si, že právě tohoto kusu se dotýkaly ruce člověka před stovkami let, že tisíce stehů na jemné výšivce vytvářely ruce dívky, jejíž vnuci jsou dnes starci, že zrovna tehle korespondenční lístek psal muž, který se z válečných zákopů nikdy nevrátil. Je právě výsadním úkolem společensko-vědného oddělení dbát o to, aby i do budoucna bylo lidem umožněno tohle vidět a uvědomovat si. Tomuto poslání jistě odpovídala řada výstav, které v posledních letech pracovníci SVO vytvořili a na nichž byly prezentovány autentické předměty z muzejních sbírek. Za všechny jmenujme alespoň Muzejní Abecedárium (čtyřdílný cyklus do roku 2001, autor Mgr. Jitka Hošková), Portrét 19. století ve sbírkách muzea (2002, autor Zbyněk Zronek), Kouzlo porcelánu (2003, autor PhDr. Dana Nováková), Zamčeno? Odemčeno! (2011, autor ak. mal. Martin Kos), drobnější tematické kolekce historické zbraně (2001), grafiky a kramářské tisky (2006) či historie praní (2001). Zvláštní místo pak zaujímají výsta-

vy k historickým událostem - Kříž a kalich (2006, PhDr. Zdeněk Jaroš a SOKa Jihlava), vznik republiky (2008, PhDr. Zdeněk Jaroš) nebo Jihlavsko v boji za svobodu (2010, PhDr. Zdeněk Jaroš a PhDr. Radim Gonda, Ph.D.).

Širší záběr a význam měly v posledních letech hlavně dvě akce či tvůrčí počiny. Prvním bylo výročí narození skladatele Gustava Mahlera v roce 2000. Muzeum zastoupené PhDr. Pavlem Jirákem a PhDr. Zdeňkem Jarošem se v tomto roce stalo spoluorganizátorem mezinárodní muzikologické konference. Další stěžejní akcí bylo vytvoření nových společensko-vědných expozic zahrnujících období od renesance po 19. století. Při příležitosti jejich slavnostního otevření v říjnu 2006 proběhla mezinárodní konference „Mezi Jihlavou a Vídní 1700-1900“.

Součástí oddělení je i odborná knihovna. Její počátky spadají do doby formování jihlavského městského muzea, v současnosti díky systematickému budování knihovny na odborné bázi se zde nachází přibližně 36 000 svazků. Základem je 1893 svazků tzv. Iglavensii, většinou v němčině vydané literatury s vazbou na Jihlavu a Jihlavsko. Dále jsou zde staré tisky, fondy odborných publikací uměnovědných, historických, přírodovědných, různých encyklopedií, slovníků, periodik, sborníků aj.

Co tam všichni ti lidé dělají, když je zavřeno?

I tuto otázku občas kladou lidé, kteří pracují v naprosto odlišných odvětvích (a že těch je většina).

Velká část práce muzejníků je veřejnosti skryta. Je to péče o sbírky v depozitářích a jejich nekonečné stěhování (to nenahradí sebevčetnější výpočetní technika), od níž se odvíjí to, zdali se konkrétní věci skutečně zachovají. Velmi přísná je evidence vyplývající ze zákona o ochraně sbírek muzejní povahy, který vešel v platnost v roce 2002. K tomuto datu musely projít všechny fondy pečlivou kontrolou a nadále se kromě evidence přímo v muzeích sbírají data o sbírkách také na ministerstvu kultury ČR. Slouží k tomu centrální evidence sbírek (CES), povinně stále aktualizovaná databáze, která v nynějším

stádiu přinejmenším nedovoluje jakékoli neopodstatněné administrativní zásahy do muzejních fondů. S rychlým rozvojem digitalizace je však možné, že na jejím základě jednou vznikne i varianta virtuální dostupnosti sbírek.

Odborní pracovníci vytváří průběžně důležitou dokumentaci, která se bezprostředně nesetkává s povědomím veřejnosti. Po několik let vytvářel pasportizaci drobné sakrální a profánní architektury okresu Jihlava PhDr. Zdeněk Jaroš, etnografickou oblast (lidovou architekturu a jevy lidové kultury) zpracovává PhDr. Dana Nováková.

Tak i tohle tam ti lidé dělají. Všechno se snaží, aby přes všechny nutné úspory, nedostatky, tlaky a domnívanou zbytečnost jejich úsilí předali budoucím to, co sami převzali, chvíli se dotýkali a co se, na rozdíl od nich samotných, hned tak ztratit nesmí...



Zleva: Rudolf Schebesta, Martin Kos, Sylva Pospíchalová, Sylva Holendová, Ingrid Kotenová, Dana Nováková, Radim Gonda, Foto: Pavel Bezděčka - MVJ

Archeologické oddělení

V době od založení muzea v 19. století do 50. let 20. století spočívalo zpracování archeologických nálezů víceméně v evidenci náhodných sběrů různých artefaktů bez snahy o jejich podrobné zpracování. Nálezy získávané výhradně darováním byly částečně publikovány v dílčích článkách mimomuzejními odborníky, např. archeologem J. Skutilem nebo historiky E. Schwabem, A. Kábou a dalšími badateli. Systematicky se archeologií na Jihlavsku začal zabývat Ludvík Meduna po založení odborných pracovišť v roce 1953. V padesátých letech minulého století založil inventární knihy archeologických předmětů a sbírku rozdělil na „prehistorickou a historickou archeologii“. Do muzejních sbírek se dostávají nálezy získané archeologickými výzkumy z Jihlavy a okolí, které jsou řádně zapsány a někdy i kresebně dokumentovány. Na Ludvíka Medunu navázala v šedesátých letech 20. století Věra Souchopová, po jejímž odchodu

v roce 1965 nastává třicetileté období, kdy v muzeu archeolog citelně chyběl. V devadesátých letech se muzeum intenzivně pokoušelo obsadit místo archeologa, což se podařilo v roce 1997 nástupem Davida Zimoly na společensko-vědné oddělení. Od této doby provádí Muzeum Vysočiny Jihlava standardními metodami záchranné archeologické výzkumy na stavbách s předpokladem narušení nebo ničení archeologických situací a nálezů.

Archeologické oddělení Muzea Vysočiny Jihlava bylo ustaveno jako samostatné oddělení 1. července 2005. Archeologické výzkumy provádí v rámci celého kraje, během nichž si pracovníci vymezili oblasti hlavního zájmu na Jihlavsko (David Zimola) a na Třebíčsko (Milan Vokáč). V současné době má oddělení 4 stálé zaměstnance: Mgr. David Zimola (archeolog), Mgr. Milan Vokáč, PhD. (archeolog), Bc. Marek Krutiš (terénní technik, dokumentátor) a Pavla Lajtkepová, DiS (konzervátorka, dokumentátorka).

Na zajišťování záchranných archeologických výzkumů spolupracuje oddělení s řadou institucí a jednotlivců. V rámci jihlavské muzejní sbírky spravujeme archeologickou podsbíрку, která má více jak 28 000 položek a přibližně 100 000 kusů jednotlivých nálezů. V uplynulých pěti letech se postupně podařilo vybudovat archeologickou laboratoř pro ošetření a konzervaci různých druhů artefaktů prezentovaných na pravidelných krátkodobých výstavách s dvouletou periodicitou i ve stálých expozicích muzea.

Přehledy a výsledky výzkumů publikují odborní pracovníci ve sborníku Archeologické výzkumy na Vysočině, který vyšel poprvé v roce 2007. Pravidelně každé 3 roky se oddělení podílí na přípravě a realizaci odborné konference Stříbrná Jihlava. Oddělení poskytuje rovněž konzultační služby pro odbornou i laickou veřejnost, zajišťuje a po odborné stránce zastřešuje programy pro školní mládež, připravuje přednášky pro veřejnost, podílí se na tvorbě výstav i na úpravě a tvorbě stálých expozic.



Zleva: Pavla Lajtkepová, Marek Krutiš, David Zimola, Milan Vokáč,
Foto: Rudolf Schebesta - MVJ

Přírodovědné oddělení

Příchod 21. století přinesl přírodovědnému oddělení Muzea Vysočiny Jihlava zásadní proměnu. Obměnilo se téměř úplně personální obsazení tohoto oddělení a díky rozvoji mnoha nových metod se zásadním způsobem změnil způsob práce, a to nejen v oblasti výzkumu, ale i prezentace jeho výsledků.

Dlouholetý pracovník muzea, botanik RNDr. Ivan Růžička odešel do důchodu. V současné době pracuje na pozici botanika Mgr. Jiří Juříčka. Po delší době bylo také obsazeno místo zoologa RNDr. Klárou Bezděčkovou, Ph.D. (vedoucí oddělení) a nastoupil nový kurátor entomologických sbírek Pavel Bezděčka. Geolog RNDr. Karel Malý, Ph.D. se stal ředitelem muzea. Na původním místě tak zůstala pouze dokumentátorka Eva Charvátová, která má na starosti také mykologické sbírky.

Tvorba sbírek patří stále k pilířům činnosti oddělení. Začátek 21. století byl ve znamení růstu počtu přírůstků u některých skupin. Na konci roku 2000 zahrnovaly přírodovědné sbírky necelých 56 tisíc sbírkových předmětů, nyní jsou tvořeny více než 182 tisíce kusy,

přičemž největší nárůst zaznamenaly entomologické sbírky. Změnil se i způsob správy sbírek. Byla zavedena elektronická evidence sbírkových předmětů, zejména ve speciálním programu DEMUS. Nové možnosti se otevřely i v oblasti péče o sbírky. Od roku 2000 probíhá za finanční podpory Ministerstva kultury ČR reparační práce vzácné Dalbergovy sbírky ptáků a také nákup vybavení depozitářů. V roce 2010 byla z odloučeného depozitáře na periférii Jihlav přestěhována do hlavní budovy muzea sbírka hub, což výrazně zjednodušilo manipulaci se sbírkou. Se sbírkotvornou činností úzce souvisí činnost dokumentační, protože dokumentace vývoje přírody bývá dokládána přírodními jevy zařazovanými do sbírek.

Po roce 2000 se významně rozšířila také výzkumná činnost oddělení. Odborní pracovníci byli a jsou řešiteli výzkumných projektů, včetně několika tzv. projektů VaV (Výzkum a vývoj) podporovaných státním rozpočtem. Jednalo se např. o výzkum geneze fluid (podpora Grantové agentury ČR), výzkum mineralogie jihlavského rudního revíru a revize myrmekologických sbírek uložených v muzei ČR (podpo-



Zleva: Karel Malý, Klára Bezděčková, Jiří Juříčka, Pavel Bezděčka, Eva Charvátová, Foto: Rudolf Schebesta - MVJ

ra Ministerstva kultury ČR) či vypracování návrhu záchranných programů ohrožených nelesních druhů mravenců (podpora Ministerstva životního prostředí ČR). V roce 2010 bylo v rámci oddělení zřízeno i Metodické centrum pro myrmekologii, jehož hlavním cílem je poskytovat informační a metodický servis v oblasti myrmekologie.

Pracovníci oddělení zveřejňují každým rokem několik publikací v odborných časopisech a stali se autory několika monografií. K nejvýznamnějším publikačním počínům patří články v mezinárodních časopisech evidovaných v databázi Web of Science společnosti Thomson Reuters, knižní publikace zaměřené na geologické zajímavosti Kraje Vysočina, muzejní myrmekologické sbírky a na ohrožené druhy mravenců. Svoji podobu změnil i muzejní přírodovědný časopis. Z původního Vlastivědného sborníku Vysočiny, Oddíl věd přírodních,

vydávaného jednou za dva roky se stalo odborné recenzované periodikum Acta Rerum Naturalium, zařazené do Seznamu recenzovaných periodik Rady pro výzkum a vývoj. Dnes vychází dvakrát ročně, má elektronickou i tištěnou podobu a na jeho vydávání se podílí odborné instituce s působností v Kraji Vysočina. Muzejní přírodovědci se rovněž stali autory mnoha populárně naučných článků věnovaných přírodě regionu.

Vzrostl i počet uspořádaných výstav. K nejuspěšnějším patřily interaktivní výstavy zapůjčené z Dětského muzea Moravského zemského muzea. Vznikla také putovní interaktivní výstava s názvem Rozumíme zvířatům? a je připravována další putovní výstava s názvem Společenský život hmyzu. Připomenout je třeba i výstavu v prostorách Akademie věd v Praze, která vznikla v souvislosti s oslavami 200. výročí pádu stonařovských meteoritů.

V roce 2001 byly otevřeny nové expozice Mineralogie a Chráněná území Jihlavská

a v letech 2009-2010 byly zrušeny staré přírodovědné expozice a nahrazeny dlouhodobou výstavou Živá příroda Českomoravské vrchoviny. Nové moderní expozice se nyní připravují.

Pracovníci přírodovědného oddělení pořádají pravidelné přednášky pro laickou i odbornou veřejnost, včetně přednášek a programů pro školy. Pravidelně se podílejí na pořádání akcí pro veřejnost – např. Den Země, Muzejní noc, Noc vědců či fotosoutěž Photographia natura. Poskytují odborný informační servis a konzultace s badateli, jsou členy různých komisí. Účastní se odborných konferencí, kongresů a sympozií a spolupracují s řadou subjektů i jednotlivých odborníků v České republice i v zahraničí. Jsou rovněž aktivními členy několika vědeckých společností.

Muzeum Vysočiny Jihlava - HRAD ROŠTEJN

Muzeum Vysočiny Jihlava získalo pod svou správu hrad Roštejn v roce 1964 v době, kdy probíhala celková dlouhodobá oprava budov devastovaných v období po požáru v roce 1915.

Už v roce 1969 se podařilo některé opravené hradní sály zpřístupnit veřejnosti. Tyto první expozice byly vybavené sbírkami z depozitářů jihlavského muzea. Jednalo se o expozice historie hradu, botanická výstava chráněných rostlin Vysočiny, obrazárna, evropský porcelán, cínové výrobky jihlavských cínařů, kovářské řemeslné i umělecké práce a zámecký pokoj s historickým nábytkem. Zpřístupněna byla i vyhlídková gotická sedmiboká věž.

Další zásadní stavební úpravy proběhly v letech 1977 až 1981, kdy byl hrad pro veřejnost uzavřen. Celá prohlídková trasa byla v roce 1989 rozšířena o expozici Kamenictví na Vysočině a v roce 2009 o expozici Černá kuchyně.

Od začátku devadesátých let zaznamenal hrad značných změn jak v nabídce kulturních akcí, tak ve změnách v expozicích a údržbě objektu, což se následně projevilo na atraktivnosti hradu a zvýšení návštěvnosti.



Zleva: Zdeňka Vaníčková, Karel Vaníček, Foto: Rudolf Schebesta - MVJ

V počátcích správy hradu Muzeem Vysočiny sloužil hrad Roštejn jen k prezentaci historických předmětů a pořádání svatebních obřadů. V roce 1985 byl zahájen první ročník festivalu Jazz na hradě, na který navázalo dalších úspěšných 19 ročníků. Nabídka kulturních akcí se později rozšiřovala o odpolední proměnné koncerty okresních dechových nebo folkových skupin.

Od devadesátých let počet kulturních akcí začal narůstat a v poptávce byly i akce pro uzavřenou společnost. Mezi stálé akce devadesátých let můžeme počítat nejen jazzové přehlídky, ale i komponované pořady Hodokvas na Roštejně nebo Šermířské slavnosti.

V roce 1998 se poprvé uskutečnily komponované noční prohlídky, jež se staly tradicí trvajícím dodnes. Později vznikly další speciální prohlídky, tentokrát denní pro skupiny malých dětí, které zábavnou formou učí nejmenší návštěvníky vztahu k památkám. Stejný cíl mají i divadelní prohlídky.

V roce 1989 bylo v nabídce 5 kulturních akcí. V roce 2008, který byl na akce nejbohatší od roku 1964, se uskutečnilo 25 akcí, 33 nočních prohlídek a 44 prohlídek speciálních.

Pořádání svatebních obřadů v prostorách hradu Roštejn obnovila po 8 letech přestávky matrika Telč. V prvním roce 1998 se uskutečnilo 5 obřadů, ale v roce 2008 již tento počet dosáhl 51 obřadů.

V roce 2008 byl prohlídkový okruh rozdělen na dvě trasy. Smyslem tohoto rozdělení bylo nabídnout i kratší trasu s příležitostnými výstavami. Zájemci mohou zhlédnout od roku 2010 i další příležitostné výstavy ve výstavní místnosti dostupné návštěvníkům obou tras.

Ve stálých expozicích hradu průběžně probíhá realizace změny koncepce jednotlivých expozic a restaurování vystavovaných sbírek.

Přehled stavebních oprav a úprav hradu po roce 2000:

2002	rekonstrukce veřejného sociálního zařízení
2003	obnova podlah ve třech místnostech expozic
2004	úprava oken proti zatékání a oprava okenic, drenážování nádvoří
2005	oprava studny a zřízení úpravní pitné vody
2006	vybudování čističky odpadních vod, rekonstrukce střechy nad bytem kastelána a Malým ochozem
2007	rekonstrukce střechy a krovů nad kaplí, instalace pulzního hromosvodu
2008	rekonstrukce střechy nad gotickým palácem, úprava černé kuchyně pro účely pokladny a expozice, instalace nového zabezpečovacího systému
2009	rekonstrukce střechy nad renesančním palácem
2010	rekonstrukce střechy věže
2011	oprava vstupního schodiště do hradu a podpůrného pilíře gotického paláce
2012	rekonstrukce prostor občerstvení a rekonstrukce elektroinstalace a osvětlení celého objektu (1. etapa)

Přehled návštěvnosti interiérů od roku 2000

Rok	počet návštěvníků	poznámky
2000	38 390	
2001	35 676	
2002	33 695	
2003	36 615	v říjnu zavřeno
2004	30 867	zavřeno od 10. 10.
2005	31 148	
2006	31 229	
2007	32 008	
2008	36.494	rozdělení na dva prohlídkové okruhy, speciální prohlídky
2009	39 589	otevřena černá kuchyně s pokladnou, divadelní prohlídky
2010	34 400	výstava "Svatby včera a dnes"
2011	34 247	výstava "Fotografie a dřevorezby Jiří Heller a Jiří Heller"

Muzeum Vysočiny Jihlava - pobočka Telč

Muzeum v Telči bylo založeno v roce 1886 a je nejstarším muzeem svého druhu na jihozápadní Vysočině. Muzeum vyrostlo z vlasteneckého ovzduší města a u jeho zrodu stál profesor vyšší zemské reálky Jaroslav Janoušek. Ve své práci nezůstal osamocen, brzy s ním začal spolupracovat jeho kolega profesor Jan Beringer. Následovaly jej významné osobnosti města jako byl Karel Jaroslav Maška a Jan Tiray.

Aktivita muzea se soustředila především na sbírkotvornou činnost a na prezentaci sbírek. V roce 1963 přešlo muzeum pod Muzeum Vysočiny Jihlava. Muzeum dokumentuje historii města, vystaveny jsou etnografické sbírky jmenovitě sbírka svatebních praporeců, typických pro Telčsko. Historickou část expozice doplňují ukázky venkovského a městského interiéru z doby kolem poloviny 19. století. Zvláštností telčského muzea je sbírka afrických etnografik, která do muzea zaslal akademický sochař František Vladimír Foit během svých dvou cest africkým kontinentem. Vystavena jsou také jeho

díla. Součástí expozice je po tříletém restaurování betlém manželů Vostrých z druhé poloviny 19. století.

Každým rokem je v muzeu realizováno několik výstav, z nichž vybíráme ty nejzajímavější a nejnavštěvovanější. V roce 2002 to byla výstava obrazů místního naivního výtvarníka Jiřího Křena v Justičním sále Státního zámku v Telči, která byla pro velký úspěch prodloužena. O rok později, 2003, to byla výstava obrazů Míly Doleželové a Jiřího Mareše. Výstavu zahájila akademická malířka Nina Roháčová a na výstavu byly zapůjčeny i obrazy ze soukromých sbírek. Proto bylo možné vidět obrazy jinak veřejnosti nedostupné. Výstavu doprovodily svým zpěvem romské děti z Telče a připomenuly tak vřelý vztah Míly Doleželové k tomuto etniku.

V roce 2005 bylo v muzeu připomenuto 60. výročí osvobození a ukončení 2. světové války, a to hned několika akcemi. První z nich byla výstava Zmizelé Sudety, následovaly výstavy 60. výročí osvobození a Zmizelí sousedé – ta ve spolupráci se studenty telčského gym-

názia, kteří na tomto projektu pracovali. V tomto roce také uplynulo 25 let od smrti akademického malíře Petra Tamchyny, který ve městě trávil dlouhá léta a Telč se mu stala inspirací. Bylo na něj vzpomenu to výstavou, kterou zahájil jeho přítel básník František Novotný a zúčastnila se i jeho rodina.

Ve spolupráci s Muzejním spolkem v Telči byla několik let připravována kniha vzpomínek sochaře Foita a jeho ženy Ireny z druhé cesty



Helena Grycová Benešová,
Foto: Rudolf Schebesta - MVJ

Afriku. Po obdržení vydavatelských práv byly provedeny korektury textů a fotografie převedeny do digitální formy a v roce 2006 v listopadu byla slavnostně pokřtěna kniha nazvaná Z Telče do Afriky a nikdy zpět.

V roce 2008 došlo k velké změně v celé expozici, kdy byla provedena celková rekon-

strukce expozičních prostor. Byla zhotovena nová elektroinstalace, nové podlahy, výmalba a muzeum bylo vybaveno novými vitrinami a panely. To vše s výhledem nadcházejícího roku 2009, kdy se muzeum stalo součástí Dolnorakouské zemské výstavy, která probíhala v Telči, rakouském Raabsu a Hornu. Jednalo se o velký projekt ve spolupráci s Rakouskem k 20. výročí pádu železné opony. V Telči byla představena především kultura jak na české, tak i rakouské straně hranice. Hlavním kurátorem výstavy byl PhDr. Michal Stehlík, Ph.D. a tvorbu nové muzejní expozice měl na starosti PhDr. Josef Hrdlička, Ph.D. Výstava trvala od 17. dubna do 1. listopadu a výstavními prostory, tedy i muzeem, prošlo přes 400 000 návštěvníků, což svědčí o velkém zájmu lidí i o úrovni výstavy.

V roce 2010 do muzea lákala výstava maturitních tabel Střední zemědělské školy v Telči, která vyřezal Jan Florian. Návštěvníci byli především z řad bývalých studentů.

Rok 2011 byl pro telčské muzeum rokem jubilejním – bylo vzpomínáno 125. výročí založení muzea. V rámci tohoto výročí proběhla celá řada besed s různými tématy. Nejúspěšnější byla poslední beseda o archeologickém průzkumu Staroměstského rybníka v Telči, který probíhal v průběhu tohoto roku. K výročí vzniku muzea se také konala výstava, kdy byly vystaveny nejčinnější exponáty z depozitáře. Rok 2011 byl završen zprovozněním telčského betlému, který byl tři roky v restaurátorské dílně pana Andrese v Třebchovicích pod Orebem. Zájem o betlém byl rekordní, během vánočních svátků jej v muzeu zhlédlo v průměru 170 lidí denně.

Muzeum Vysočiny Jihlava - pobočka Třešť

POČÍTAČ

Z muzeí 20. století se přes noc stala muzea 21. století. V třešťském muzeu se navenek nic nezměnilo, s kolegyní jsme pokračovaly tam, kde jsme minulý rok skončily. Ale pozor, zdání klame, vše je v neustálém pohybu, i když (díkybohu) hlavně evolučním, pomalým, bezbolestným, abychom si na změnu stihli zvyknout. Shodou okolností nové století a tisíciletí na pobočku v Třešti přineslo velkou změnu v podobě několika kilo umělé hmoty a skla – jedním slovem, dostaly jsme počítač. A to jsme tenkrát ještě zdaleka netušily, jak velkou změnu způsobí tento nový pomocník. Někdejšímu muzejníkům, pánům Liškovi a Kovaříkovi, kdysi stačil inkoust a přírůstková kniha, k výbavě pana Kesslera o pár let později již neodmyslitelně patřil psací stroj. Na nás nová doba kladla nové nároky a my chtít nechtít musely opustit zajeté koleje. Naše sbírky mají dnes kromě reálné i podobu elektronickou a v novém století sbírkové předměty nejen měříme, vážíme, restaurujeme, ale mají i svůj digitální „život“ a dostalo se jim i centrální evidence. A to vše díky počítačům.

STĚHOVÁNÍ

Být v něčem nej je v dnešní době moderní. Jenže...třešťská pobočka neláme rekordy co do počtu návštěvníků, tím pádem se nepyšní nejvyššími tržbami, ani ten nejvzácnější exponát, jak na potvoru, není uložen v regálu našich polic a o počtu zaměstnanců raději ani nemluvit. Ale jedno nej taky máme! S frekvencí stěhování sbírek si s námi jen tak někdo nezádá. Ono to stěhování k životu muzejníka neodmyslitelně patří a své sbírky stěhujeme častěji než kočka kořata. Na pobočce v Třešti to platí dvojnásob. Za necelých 80 let své existence se sbírky přemísťovaly několikrát. Prvním sídlem muzea byla Stará záložna v domě č. p. 18, osiřelý zámek hned po válce nabízel sedm místností k prezentaci a deponování předmětů z muzea; následující domy č. p. 104 a 105, bývalá truhlárna u Radkovských, někdejší mateřská škola Marianum a nakonec, zdá se to nejlepší, rodný dům J. A. Schumpetera. Stěhování do vily továrníka Schumpetera také přišlo s novým stoletím. Fyzicky se sbírky stěhovaly v r. 2003, ale předcházela tomu důkladná a zhruba roční příprava, která

obnášela nashromáždění dostatečného množství banánových krabic (kvalitou dosud nepřekonaná přepravka sloužící k přesunu sbírkových předmětů). Následně bylo zapotřebí vše, co muzejníci za desetiletí existence nasbírali, pečlivě zabalit a připravit na přesun do nových depozitářů a výstavních místností. Na nic v tom zmatku nezapomenout, neztratit ani nerozbit. Však víte, co se o stěhování říká, i když sv. Floriána raději nebudeme pokoušet.



Milina Matulová,
Foto: Rudolf Schebesta - MVJ

NOVÉ EXPOZICE

Stěhování spustilo dominový efekt a bylo nabíledni, že bude třeba předělat expozice. Octli jsme se v novém prostoru, kde bylo více výstavních místností než v Marianu a snad ani nemusím zdůrazňovat - času a peněz zase málo. Už v roce stěhování jsme zpřístupnili expozici betlémů a zámeckého interiéru. Příští rok se podařilo ve spolupráci s Městem Třešť a Muzejním spolkem v Třešti nashromáždřit materiál a zaplnit místnost o ekonomu J. A. Schumpeterovi, která svoji definitivní výtvarnou podobu získala až předloni. V letech 2005 až 2009 se postupně rodila expozice o průmyslu v Třešti (bylo to vůbec období rození). Z grantových peněz za spoluúčasti muzea se zaplatilo výstavní zařízení. Dle scénáře výstavy se postupně připravovaly exponáty, psaly texty, tiskly popisky, poutače. Na sklonku r. 2009 byla slavnostně otevřena nová, na informace doufáme bohatá expozice, která díky výtvarnici Evě Bystrianské působí moderně, svěže a příjemně. Vloni byla v koutku vstupní haly dokončena malá expozice, kde je k vidění kompletní vybavení ševcovské dílny z poloviny minulého století. A další plány čekají na svou příležitost.

Propagačně-programové oddělení

Propagačně-programové oddělení je nejnověji ustavené oddělení Muzea Vysočiny Jihlava.

I když se přímo nevěnuje muzejním sbírkám, je činnost tohoto oddělení neoddelitelně spjata s celým chodem muzea.

Hlavním posláním této sekce je sestavování ročního plánu výstav, přednášek, doprovodných a dalších kulturních akcí muzea a organizační zajištění jejich pořádání.

Z uskutečněných akcí nelze nepřipomenout Muzejní a galerijní noci, na kterých se podílí i Oblastní galerie Vysočiny. Díky spolupráci s Jihlavskou astronomickou společností je pro každoroční Noc vědců - celoevropskou akci zaměřenou na popularizaci vědy a výzkumu připraven zajímavý program.

Toto oddělení se podílí i na přípravě a realizaci výstav, ať už jsou to autorské výstavy v působivých prostorách Kavárny Muzeum nebo výstavy v muzejních budovách.

Na počátku letošního roku se konala výstava „Dráteníkův rok“, v rámci které se uskutečnily drátenické dílny s členkami Cechu česko-moravských uměleckých dráteníků a také oblíbené kurzy s paní Věrou Studenou.

V letních měsících proběhla výstava „Krajka – umění nebo řemeslo?“, která představila poklady z depozitářů Vyšší odborné školy textilních řemesel Praha. Hlavním bodem vernisáže této výstavy byla módní přehlídka paličkované krajky.

Propagačně-programové oddělení dále provádí redakční zpracování tiskovin a elektronických informačních materiálů vydávaných muzeem - připravuje informační čtvrtletník Museum Factum, redakčně se podílí na sbornících archeologického a společensko-vědného oddělení a posléze zajišťuje jejich výrobu a distribuci.

Zajišťuje dále dokumentaci činnosti a akcí muzea a jejich následnou archivaci – vede muzejní archiv. Provádí průběžnou aktualizaci webových stránek muzea a udržuje obecnou komunikaci muzea s veřejností. Připravuje, koordinuje a prakticky provádí komplexní propagaci činnosti a akcí muzea.

Nedílnou součástí náplně oddělení je i lektorská činnost zajišťovaná Bc. Silvií Čermákovou.

Tradiční a léty osvědčená nabídka cyklu přednášek pro základní školy s názvem Muzeum škoře byla rozšířena o možné interaktivní hodiny.

V rámci grantového projektu Za poznáním a vědou do muzea byly v loňském školním roce poprvé nabídnuty žákům II. stupně základních a studentům středních škol nové výukové programy předávající vědecké informace zpracované přitažlivou a neotřelou formou.

V současné době zprostředkovává oddělení pro všechny zájemce z řad základních a středních škol 10 interních a 10 terénních programů z oblasti archeologie, přírodních a humanitních věd.

Propagačně-programové oddělení pracuje v současné době v tomto personálním obsazení: Mgr. Ludmila Moržolová

Bc. Silvie Čermáková

Dana Oberreiterová.



Zleva: Silvie Čermáková, Dana Oberreiterová, Ludmila Moržolová,
Foto: Rudolf Schebesta - MVJ

Ekonomické oddělení

Každá instituce hospodaří s určitým majetkem a právě hospodařením s majetkem se zabývá ekonomické oddělení. Rozsah činností však ve srovnání s obdobím vzniku oddělení v 60. letech 20. století výrazně narostl a změnil se i postupy práce. V dnešní době těžko potkáme účetního s hlavní knihou či deníkem pod paží, natož aby se knihy ručně vypisovaly a dalo se do nich nahlédnout. V době počítačů a programového vedení účetnictví si těžko dovedeme představit, jak ekonomické oddělení fungovalo právě ve svých počátcích.

Oddělení zajišťuje veškerou ekonomickou a finanční agendu, sleduje hospodaření v hlavní i doplňkové činnosti, a to jak za celou organizaci, tak za jednotlivé pobočky. V rámci své činnosti zabezpečuje hospodaření s finančními prostředky muzea, spravuje bankovní účet i hotovostní prostředky v pokladně. Zabezpečuje a organizačně zajišťuje zásobování a sjednává služby spojené s provozem muzea. Kromě tvorby rozpočtu vede činnost muzea v oblasti účetnictví, výkaznictví, statistiky, práce a mezd.



Zleva: Františka Veselá, Anna Kosová, Luboš Vondrák,
Foto: Rudolf Schebesta - MVJ

Zatímco ve větších organizacích je personální a mzdové oddělení v organizační struktuře oddělené, v Muzeu Vysočiny Jihlava je toto vše součástí činnosti jednoho ekonomického útvaru. Mezi další vykonávané povinnosti patří příjem a roztřídění poštovních zásilek a dokumentů, archivace, příprava pro skartaci a vlastní skartace dokumentů. Ekonomické oddělení rovněž vy-

tváří a aktualizuje vnitřní předpisy a směrnice pro muzeum v návaznosti na novely zákonů.

Personální složení ekonomického oddělení je následující: Jana Kosová (ekonom a vedoucí oddělení), Anna Trnková (mzdová účetní), Františka Veselá (účetní a finanční referent) a Luboš Vondrák (pokladník a účetní).

Technické oddělení

Každý svěřený majetek je třeba řádně udržovat a zajistit tak, aby sloužil co nejkvalitněji a co nejdéle. Právě péče o svěřený majetek v Jihlavě i na jeho pobočkách je jednou z hlavních částí náplně práce technického oddělení. Pravidelně kontroluje stav užívaných objektů a zajišťuje jejich drobnou údržbu vlastními silami nebo prostřednictvím dodavatelských firem. Na starosti má také muzejní zařízení a vybavení a služební vozidla. V souvislosti s tím kontroluje a aktu-

alizuje povinné revize a pro zaměstnance zprostředkovává potřebná školení. Dozoruje také dodržování zásad bezpečnosti práce a požární ochrany. Po technické stránce zajišťuje tvorbu a úpravy expozic i dlouhodobých a krátkodobých výstav. Do jeho pravomoci patří také zajištění jejich výtvarného řešení a vlastní fyzická instalace. V kompetenci technického oddělení je rovněž chod vestibulu muzea s pokladnou a vstupem pro návštěvníky a zajišťování návštěvnického servisu (dozor v expozicích, průvodcovské služby a úklid).

Bez technického oddělení by nebylo možné dotáhnout do úspěšného konce hlavně velké stavební práce a realizace nových expozic – opravy elektroinstalací, rozvodů tepla či instalace nových expozic v Jihlavě, příprava nových stálých expozic v rekonstruovaných prostorách hradu v Polné, stěhování a příprava nových expozic v Schumpeterově domě v Třešti, běžná údržba i větší rekonstrukční práce na Roštejně či demontáž a následné práce při tvorbě nové stálé expozice v Telči v souvislosti s Dolnorakouskou výstavou v roce 2009.

Protože život v muzeu běží v rytmu vymezeném instalací a demontáží výstav a přípravou různých akcí pro veřejnost, zastihnete pracovníky oddělení, jak obvykle něco někam přenášejí a stěhují, případně (protože fungujeme v historických objektech) jak něco někde opravují. Bez jejich cenných praktických rad a pomoci by se mnohé nápady kurátorů výstav nepovedlo nikdy realizovat. Díky jejich přičinění se u nás návštěvníci cítí příjemně a ostatní zaměstnanci mají teplo, sucho a světlo pro svoji vlastní práci.



Zleva: Emílie Dolejší, Marie Brůzlová, Olga Chudobová, Jarmila Krubová, Martina Doležalová, Jaroslav Havlíček, Jaroslava Zimolová, Dana Hošková, Jiří Kejval, Foto: Rudolf Schebesta - MVJ



Foto: Libor Plíhal

MUZEUM VYSOČINY JIHLAVA

Do 18. 11. „Šoa Jihlava 1939-1945“

- výstava mapující osudy židovských obětí nacismu

Do 18. 11. „Zmizelí sousedé – pocta dětským obětem holocaustu“

- výstava výsledků bádání žáků základních škol z celé ČR dokumentující osudy obětí holocaustu vzniklá v rámci projektu Židovského muzea v Praze a o.s. Zapomenutí

5. 10. – 11. 11. „120 let Muzea Vysočiny Jihlava“

- výstava představující minulost a současnost Muzea Vysočiny Jihlava a jeho poboček v Telči, Třešti a hradu Roštejna

23. 11. – 13. 1. 2013 „Za dlouhých zimních večerů“

- výstava představující zvyky, obyčeje, řemesla a činnosti, kterým se dříve lidé věnovali v zimním čase

30. 11. – 27. 1. 2013 „120 let Sokola Jihlava“

- výstava o historii a současnosti této organizace

30. 11. – 27. 1. 2013 „Photographia natura 2012“

- výstava završující IX. ročník soutěže, tentokrát na téma Houby – hubky – houbičky

KAVÁRNA MUZEUM

Do 11. 11. „Muzeum Vysočiny Jihlava vás zve aneb pozvánky a plakáty z historie i současnosti muzea“

- muzejní vizuální komunikace dnes a v minulosti
13. 11. – 6. 1. 2013 „Konec světa s oblohou“
- výstava připravená ve spolupráci s Jihlavskou astronomickou společností

TELČ

31. 10. – 27. 11. „Kterýpak to máme den...?“

- výstava kapesních kalendářů sběratelky Pavlínky Metznerové ve vstupní síni radnice připravená ve spolupráci s Muzejním spolkem

TŘEŠŤ

Do 19. 10. „Retro hračky“

- svět dětských her posledních padesáti let přiblíží výstava sběratelky hraček Sylvy Špačkové z Brna

30. 10. – 2. 12. „Aneta Klímová – Kresby, malby“

- výstava připravená ve spolupráci s Muzejním spolkem představí mladou začínající autorku z Třeště

ZMĚNA PROGRAMU VYHRAZENA!

Museum Factum, 2. ročník, 3/2012

čtvrtletník Muzea Vysočiny Jihlava

MK ČR E 19885; ISSN 1805-0484 (tisk); ISSN 1805-0492 (on-line verze)

Vydává: Muzeum Vysočiny Jihlava, příspěvková organizace, Masarykovo nám. 55, 586 01 Jihlava, IČO 00090735, [www.http://muzeum.ji.cz](http://muzeum.ji.cz), e-mail: muzeum@muzeum.ji.cz, tel.: 567 573 880

Redakce: Mgr. Ludmila Moržolová, Pavel Bezděčka

Kontakt: morzolova@muzeum.ji.cz, bezdecka@muzeum.ji.cz

Grafické zpracování: Hana Matoušková, TAGADESIGN, graphics & video, www.tagadesign.cz