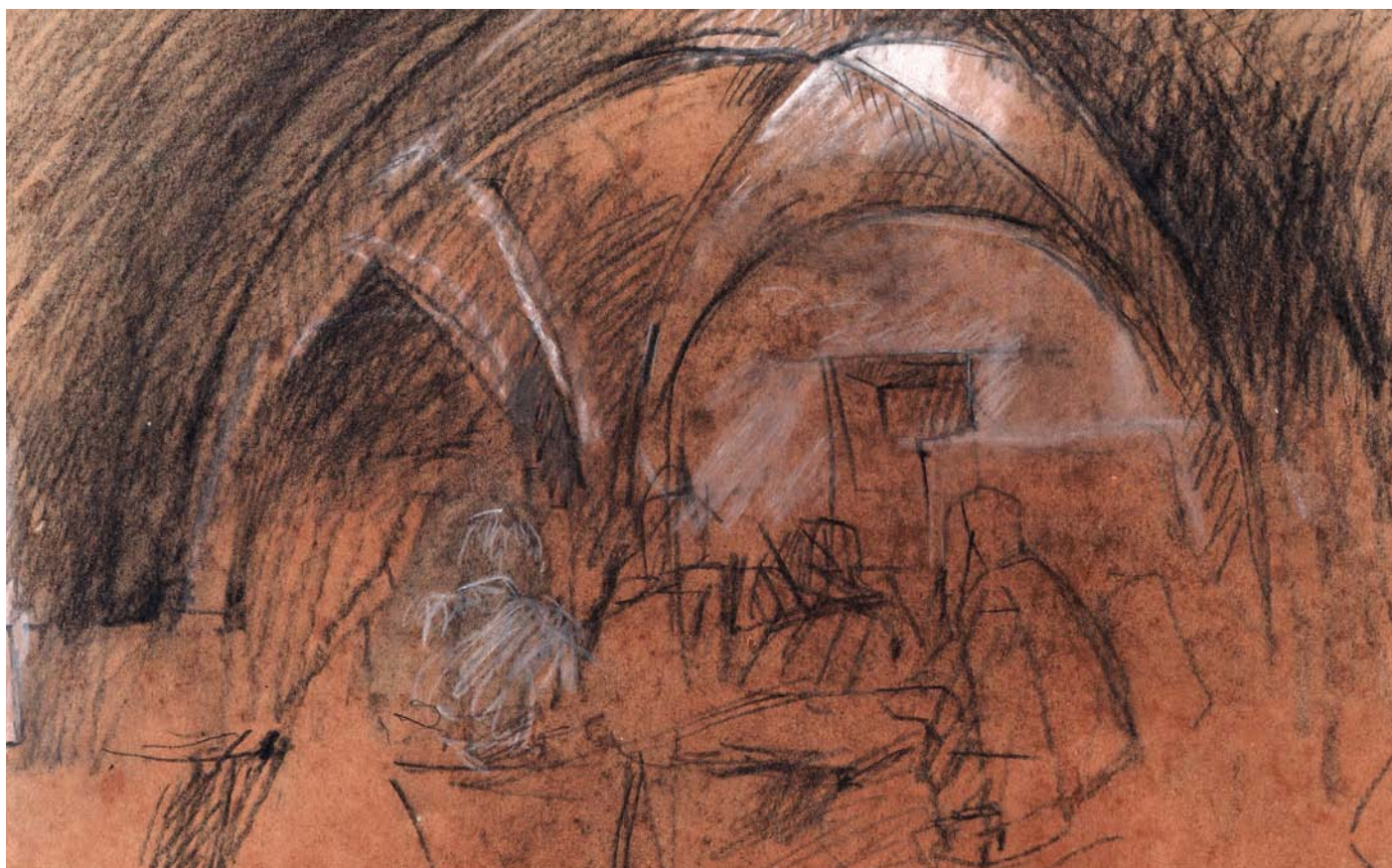




## Z muzejní kavárny i odjinud

Čtveřice výtvarníků představuje své práce v prostorách Kavárny Muzeum.



pokračování na str. 3

10 let soutěže  
Photographia  
Natura. ...7



Záchranný  
výzkum lidové  
architektury....10



## EDITORIAL

Platnost úsloví „Lépe dvakrát vyhořet, než se jednou stěhovat“ nechť posoudí každý sám – i když objektivně to může provést asi jen ten, kdo opravdu někdy vyhořel a zároveň se stěhoval. V případě muzejních sbírek je lepší variantou přece jen stěhování – byť o náročnosti stěhování sbírkových předmětů nelze pochybovat.

Běžná domácnost v případě stěhování přemísťuje několik set, maximálně několik tisíc předmětů. Jihlavští muzejníci přemístili během podzimu 2013 (odhadem) přes sto tisíc sbírkových předmětů z několika - dnes už bývalých – depozitářů do nově rekonstruovaných prostor v Heleníně.

Stěhování muzejních sbírek není samozřejmě záležitostí pouhého přemístění z jednoho místa na druhé. První problém nastává už se zabalením pro transport, resp. s přípravou na manipulaci. Zcela odlišně je samozřejmě třeba připravit ke stěhování metrákový kamenný artefakt, jinak nábytek, betlémové figurky, keramiku, skleněné poháry a jinak sbírku vycpanin, herbář nebo kolekci motýlů.

Samotný transport musí probíhat tak, aby nedošlo k poškození sbírek vlivem počasí, zároveň i tak, aby bylo minimalizováno riziko poškození při příp. havárii nebo riziko odcizení. Po transportu je třeba předměty zase vybalit a uložit – a uložit tak, aby byly kdykoli lehce dohledatelné a uloženy podle požadavků zákona i oborových zvyklostí.

Stěhování do helenínského depozitáře je nyní prakticky ukončeno: sbírky jsou po dlouhých letech konečně uloženy v „důstojném“ prostředí – tedy tak, jak vyžaduje jejich význam, finanční hodnota i muzejní legislativa. Stejně významný je i fakt, že sbírky jsou poprvé v historii muzea uloženy v objektu, který byl jako depozitář budován od samotného počátku a tento objekt je v majetku muzea (resp. jeho zřizovatele). Lze

tedy oprávněně očekávat, že v současných prostorách už sbírky setrvají když ne navždy, tak na dlouhou dobu: realizované stěhování nebylo pro jihlavské sbírky první, ale na dlouhou dobu snad poslední.

Náročnost stěhování ještě zvyrazňuje fakt, že probíhalo za běžného provozu muzea a zároveň v době intenzivní práce na nových expozicích. Že se vše podařilo přestěhovat včas, za náklady předem očekávané a prakticky beze „ztrát“, je malý zázrak.

Všem zaměstnancům muzea, kteří se na stěhování podíleli, za to patří veliký dík.

*Karel Malý*



Pohled do depozitáře nábytku  
Foto: Martin Kos - MVJ

## ZVEME VÁS



Foto: Josef Klukan, 1972

## 90 let amatérské fotografie v Jihlavě

Ve čtvrtek 23. ledna 2014 v 17 hodin zahájíme slavnostní vernisáží velkou fotografickou výstavu „90 let amatérské fotografie v Jihlavě“. Tak chceme veřejnosti připomenout dnes již památný okamžik jihlavské historie, kdy byl založen fotoklub, který i po devadesáti letech stále tvoří, soutěží a shromažďuje nadšence pro fotografii.

V historické části výstavy se návštěvník seznámí s okolnostmi založení fotoklubu. Vystaveny budou i katalogy, které ukazují tvorbu tehdejších fotografů, a také záznamy fotografických soutěží, kterými se fotoklub dostal do povědomí československé veřejnosti. Novodobá část výstavy představí úspěchy současných jihlavských fotografů. Budou vystaveny dvě kolekce soutěžních snímků, které v minulém roce zařadily Horácký fotoklub Jihlava do čela amatérského fotografického dění v České republice. Poslední část výstavy představí současné fotografie fotoklubu a jejich tvorbu.

*Pavel Bezděčka, Lubomír Maštera*





Autor portrétu Petr Kolros

## Výstava „Z muzejní kavárny i odjinud“

Na středu 22. ledna 2014 chystáme do Kavárny Muzeum zahájení výstavy výtvarných prací čtyř autorů, kteří se v této kavárně již několik let pravidelně scházejí a na svých setkáních tvoří. Vznikají tak drobné portréty nahodilých návštěvníků a skici tohoto zajímavého prostoru. Skupinu tvoří akademická malířka Jana Šimáčková (představí portréty z kavárny),

Eva Plachá (portréty z kavárny a zátiší květin), Vladka Škrhánková (triptych Žlutý kamínek) a Petr Kolros (portréty z kavárny).

Výstava bude otevřena až do neděle 9. března 2014.

*Pavel Bezděčka*

## Báječní Peruánci

Kolektiv autorů fotografické výstavy Báječné Peru, zaměřené především na peruánskou přírodu, představí tentokrát snímky obyvatel této úžasné země. Výstava Báječní Peruánci přiblíží jak tradiční způsob života v zapadlých andských vesnicích či osadách ukrytých hluboko v deštivých lesích, tak hektický rytmus Limy a dalších moderních měst. Výstavu bude možno zhlédnout v Kavárně Muzeum od 11. března do 21. dubna 2014.

*Klára Bezděčková*



## S fotoaparátem za humny

Na čtvrtek 27. března 2014 (v 17 hodin) připravujeme slavnostní vernisáž autorské fotografické výstavy Milana Slavíngera, člena Klubu fotografů přírody při Českomoravské myslivecké jednotě. Připravena je kolekce více než šedesáti fotografií převážně s přírodní tematikou (od krajiny po detail) z období posledních deseti let. Většina fotografií pochází z jihlavské části Vysočiny, zejména z okolí Dolní Cerekve – tedy z blízkého okolí autora bydliště.

*Pavel Bezděčka*



Z vernisáže výstavy Photographia Natura – Milan Slavínger na fotce vpravo.

Foto: Klára Bezděčková - MVJ

## 130. výročí založení 1. české základní školy v Jihlavě,

Počátky jihlavského školství sahají až do 13. století. Školy, v nichž se vyučovalo, byly nejprve latinské, později německé.

Jihlavští Češi měli velký zájem o otevření samostatné české školy. Proto byla v roce 1882 slavnostně zahájena činnost 1. české základní školy v Křížové ulici.

Výstava uspořádaná k 130. výročí otevření této školy v Jihlavě mapuje nejen její historii, ale zaměřuje se i na současnost této školy.

Z historických pramenů si budete moci prohlédnout původní listiny, fotografie i kroniky školy. Můžete se rovněž seznámit i se současnými aktivitami školy - k vidění jsou výtvarné práce žáků, různé výrobky a fotografie ze školních akcí.

Výstava se otevře slavnostní vernisáží 4. února 2014 v 16 hodin a v prostoru muzejních arkád potrvá do 23. března 2014.

Marie Habrová



## UDĚLALI JSME

### Bezejmenné hroby na jihlavském židovském hřbitově osazeny cedulkami

Jihlavský židovský hřbitov je místem posledního spočinutí více než 1 300 někdejších obyvatel našeho města, lidí, kteří zanechali v Jihlavě své stopy. Přesto na desítkách hrobů dosud chybí jakékoli označení. Jedná se z velké části o ty židovské spoluobčany, kteří zemřeli těsně před německou okupací v letech 1938 a 1939, a jejich příbuzní již nestačili osadit náhrobníky. Jsou mezi nimi i lidé, kteří tváří v tvář hrůze nacistického genocidního režimu zvolili vlastní odchod ze života.

Úsilí o vrácení jmen zemřelým spojilo dohromady skupinu občanů, jejímž hlavním hybatelem je bývalý jihlavský archivář Ladislav Vilímeček. Do iniciativy se aktivně zapojilo i Muzeum Vysočiny Jihlava a Gymnázium Jihlava, jehož studenti si v přítomnosti dvou paní učitelek a pana ředitele a za zájmu sdělovacích prostředků dne 10. října 2013 udělali na hřbitově brigádu. Učinit dnes něco jen pro dobrou věc a zadarmo je už jevem poměrně vzácným. Třeba tato zkušenost ve vědomí některých z těchto mladých lidí nezapadne. Gymnazisté totiž projevíli přání uspořádat obdobnou brigádu i napřesrok.

Muzeum Vysočiny Jihlava se dne 31. října 2013 podílelo přiložením rukou k dílu i na další akci - osazení náhrobku na místě, kde jsou pochováni dva bratři Gustava Mahlera, a sice Arnold a Friedrich, kteří zemřeli roku 1871. Osobnost Gustava Mahlera přivádí do Jihlavy obdivovatele jeho náročné hudby z celého světa. Mnozí z nich míří i na hřbitov navštívit hroby Mahlerových rodičů a sourozenců, ovšem hroby některých Mahlerových sourozenců dosud hledali marně. Osvěta žel zaostává za pouhou propagací. Jelikož veřejné instituce, dlouhodobě upozorňované na stále neoznačené hroby části příslušníků Mahlerovy rodiny neprojevily o podněty občanů zájem, byla zajištěna náprava svépomocí. Ambicí iniciativy je pokračovat osazováním dalších hrobů cedulkami i v příštím roce.

Radim Gonda



Foto: Radim Gonda - MVJ



# Informační tabule u památníku bitvy u Štoků



Foto: Radim Gonda - MVJ

Obec Štoky se vzorně stará o památník bitvy, která se v jejím okolí odehrála 5. prosince 1805 v rámci tzv. války třetí protinapoleonské koalice. V roce 2013 nechala obec postavit vedle památníku informační tabuli, která turisty i fanoušky vojenské historie podrobněji seznamuje s kontextem, průběhem i výsledky této krvavé bitvy. Zpracování podoby informační tabule se ujali pracovníci Muzea Vysočiny Jihlava historik Radim Gonda a grafička Martina Doležalová. Průběh bojových operací, které si vyžádaly více než 600 mrtvých a staly se tak největším vojenským střetnutím na Jihlavsku od doby třicetileté války, je znázorněn na podkladu rekonstruované dobové mapy, na níž jsou zaznamenána i již neexistující místa bojů, jako je zámeček Karlova koruna. Turisté si přiblíží atmosféru doby i díky obrázkům vojáků v autentických uniformách konkrétních oddílů, jež se bojů zúčastnily. Výklad doplňují medailony vojevůdců obou bojujících stran, mezi nimiž vystupoval i známý francouzský maršál Bernadotte. Až kolem památníku u Štoků pojedete, najdete si chvíličku na zastavení.

Radim Gonda

## Výstava betlémů z jihlavského muzea ve Vlastivědném muzeu Jesenicka

Koncem roku 2013 prezentovalo Muzeum Vysočiny v Jihlavě své sbírky ve Vlastivědném muzeu Jesenicka na vánoční výstavě s názvem

„Narodil se v Betlémě“. Výstavy betlémů mají v bývalé vodní tvrzi v Jeseníku již svou dlouholetou tradici a právě v loňském roce si organizátoři vybrali mimo jiné i betlémářský region Jihlavsko a Třeštska. Výstava se konala od 26. listopadu do 31. prosince 2013 a Muzeum Vysočiny Jihlava zde představilo 5 betlémových celků. Prezentovalo současný nekolorovaný betlém J. Franze, ale především původní historické betlémy z poloviny 19.-20. století ze svých sbírek. Vedle malého stolního miniaturního betlému to byly 4 tématické celky, které se objevovaly v tradičních jihlavských betlémech – pastýřská scéna, vesnické prostředí, klanění Tří králů a orientální motiv. Raritou celé výstavy však byl velký 3,5 metrů dlouhý betlém, tak jak bývalo v Jihlavě zvykem stavět. Vedle hlavního motivu narození Krista zde nechyběla např. ani scenerie těžby stříbra, které k našemu městu neodmyslitelně patřilo.

Vzhledem k tomu, že stavba jihlavských betlémů byla vždy časově i stavebně náročná, tak i na realizaci v Jeseníku se podílelo 5 pracovníků Muzea Vysočiny Jihlava. V první fázi přijeli postavit konstrukci a panely pan Jiří Kejval a pan Martin Kos, vlastní stavbu pak zajistili manželé Zdeňka a Karel Vaníčkovi z hradu Roštejn a etnografka jihlavského muzea Dana Nováková, kteří pak provedli i demontáž výstavy v lednu 2014.

Jihlavské betlémy v Jeseníku právem vzbudily pozornost a obdiv. Zároveň se jednalo i o důstojnou reprezentaci sbírkového fondu našeho muzea.

Dana Nováková



Foto: archiv MVJ



## Třešťské Muzejní pátky



Foto: archiv MVJ, pob. Třešť

Dnes již tradiční páteční setkávání příznivců historie a třešťského muzea začalo 3. července roku 2009 a na konci loňského roku jsme uspořádali v pořadí už patnáctou akci tohoto typu. Z Muzejních pátků se postupem času stala příjemná podvečerní kulturní událost, kterou podporuje Město Třešť a organizačně se na ní podílí naše muzeum.

Jeden z Muzejních pátků je každoročně věnován představení nového čísla Vlastivědného sborníku Třeště a okolí formou besedy s autory článků. Několikrát jsme se sešli u promítání filmové kroniky města či jiných dobových dokumentů např. o sochaři Jaroslavu Krechlerovi. Film obohatil vernisáž výstavy zmíněného sochaře. Filmový dokument z druhé světové války byl doprovodným programem při představení knihy Třešť 1945. Třikrát na Muzejním pátku hostoval Jiří Vybíhal, kde představil své publikace Třešť 1945 a Jihlava pod hákovým křížem. S předsedou jihlavské speleologické společnosti Jiřím Prokopem a jejím členem Janem Šustrem se besedovalo o třešťském podzemí. Děti ze školky a nižších ročníků základní školy měly možnost v prostorách muzea malovat pod dohledem Petra Mirčeva. A na Muzejním pátku jsme se sešli i při velkoprošném promítání historických fotografií Třeště.

Jedná se o tematicky pestrou akci, která dokáže oslovit návštěvníky všech generací. Malování se zúčastnili nejmenší, někdy Muzejní pátek navazuje na vernisáž výstavy v muzeu, která tímto získá další rozměr, a jindy je to zcela komorní setkání v úzkém kruhu známých a přátel. Největšímu úspěchu, co do počtu návštěvníků, se zatím těšily dva Muzejní pátky. Při představení knihy Jiřího Vybíhala o válečných událostech v Třešti byla aula a schodiště muzea zaplněno návštěvníky do posledního místa, což bylo impulsem pro zopakování akce v prostorách kina. Absolutním vítězem v návštěvnosti je jeden z posledních Muzejních pátků, kdy v třešťském kině proběhlo velkoprošné promítání historických fotografií města. Slušná návštěvnost se očekávala, ale nikdo z členů spolku asi nepočítal s tím, že se kino bez potíží čtyřikrát zaplní návštěvníky, což znamená, že promítání vidělo bezmála 1000 lidí. Do staré Třeště přenesly návštěvníky fotky zaniklého města ze soukromé sbírky Jana Morkuse a muzejního fondu. Zvětšené a s komentářem sběratele poskytl zajímavý zážitek návštěvníkům. Pozitivní reakce ze strany obecního zastupitelstva zase dodaly spolku novou chuť pokračovat v započaté práci.

Milina Matulová

## Ohlédnutí za soutěží a výstavou Photographia Natura 2013

Slavnostní vernisáž jubilejního, protože desátého, ročníku oblíbené fotografické soutěže Photographia Natura spojená s vyhodnocením soutěže, se uskutečnila 29. listopadu 2013. Letošní velmi široké téma (Přírodní poklady Českomoravské vrchoviny) oslovilo 46 autorů, kteří do soutěže o nejlepší snímek zaslali celkem 246 fotografií. V těžké konkurenci zvítězil Leoš Tůma (Jihlava) se snímkem „Na lovu – puščík“. Druhý v pořadí se umístil Petr Vítek (Větrný Jeníkov) se snímkem „Zima na Vysočině“ a třetí místo získal Vladimír Holub (Jihlava) za snímek „Svačina lišaje svízelového“. Zvláštní cenu za nejlepší studentskou fotografii získala Anežka Konupková (Štoky) za snímek „Kapičková koruna“.

O výstavu, do které jsme umístili celkem 112 fotografií, je po celou dobu trvání velký zájem. Ten, kdo ji nestihne do 26. ledna 2014 navštívit, to může dohnat v Horácké Galerii v Novém Městě na Moravě, kam výstavu zapůjčíme od začátku února do konce dubna.

Pavel Bezděčka



Z vernisáže výstavy Photographia Natura 2013  
Foto: Klára Bezděčková - MVJ

# Deset let Photographia Natura

Je to jen stěží uvěřitelné, ale máme za sebou již deset ročníků naší (dnes to mohu klidně napsat) velmi oblíbené a populární fotografické soutěže. Původní nápad na uspořádání této akce pochází od Klárky Bezděčkové, která byla první čtyři roky kurátorkou soutěže i následných výstav. Jsem velmi rád, že jsem od ní v roce 2007 mohl převzít tuto dobře zavedenou akci a že ji mohu organizovat dodnes. Nu a jak se sluší při jubileu – dovolím si těch deset let shrnout a vyhodnotit.

Posláním a cílem soutěže bylo – a dosud je – povzbudit amatérské fotografy v tvůrčí práci, poněvadž právě oni mnohdy těžko hledají pro své snímky uplatnění, přestože tyto často mají vysokou kvalitu. Výstavy soutěžních fotografií poskytují výtečný prostor pro jejich zveřejnění a vzájemnou konfrontaci práce zkušených i méně pokročilých autorů.

Pojďme se nyní projít jednotlivými ročníky.

## 2004

Tématem prvního ročníku soutěže byla „Příroda“ a přihlášené mohly být fotografie zachycující faunu, flóru, minerály, makrofotografie nebo naopak i snímky vesmíru. Zájem byl hned v prvním roce nečekaně veliký, neboť do muzea přišlo 106 fotografií od 37 autorů z celé České republiky.

## 2005–2006

Podmínky soutěže i všeobecné přírodní téma vyvolalo zájem i dalších dvou letech. V roce 2005 zaslalo 58 autorů z České republiky i ze Slovenska celkem 218 snímků a o rok později, tedy v roce 2006, to bylo 34 autorů a 130 soutěžních snímků.

## 2007

Oproti předchozím ročníkům se v tomto roce soutěžilo ve třech kategoriích – neživá příroda, živá příroda a exotika. Došlo sice k poklesu počtu autorů (29) a soutěžních snímků (84), ale zvýšil se podíl autorů z jiných regionů republiky a Slovenska.

## 2008

Od tohoto roku vyhlášíme každý rok konkrétní úzeji vymezené téma a zajímavé ceny obdrží vždy autoři tří nejlépe hodnocených snímků. V roce 2008 byla tématem „Česká a moravská krajina“ a do soutěže se sešlo 154 snímků od 54 autorů.

## 2009

„Detaily z přírody“ – tedy zejména makrofotografie, to bylo téma tohoto ročníku, který obeslalo 61 autorů celkem 175 jednotlivými snímky a 12 cykly fotografií.

## 2010

„Stromy“, tedy solitéry, háje, kmeny, listy a další detaily. Toto téma rozhodně zaujalo, protože do soutěže přišlo 304 snímků a šest fotografických cyklů od 99 autorů. Od tohoto roku devítičlenná porota (složená z profesionálních fotografů, výtvarníků a přírodovědců) uděluje zvláštní uznání nejlepší studentské práci.

## 2011

„Kameny – skály – krystaly“ bylo dosti obtížné téma. Ovšem i tak přilákalo 41 autorů, kteří do soutěže poslali 82 jednotlivých snímků a sedm cyklů.

## 2012

„Houby – hubky – houbičky“ je určitě nosné téma, neboť přestože rok 2012 rozhodně nepatřil do takzvaných „houbařských roků“, přilákalo velkou pozornost fotografů, o čemž svědčí i 260 snímků od 52 autorů. Koncem ledna jsme kompletní výstavu na dva měsíce zapůjčili do Horácké galerie v Novém Městě na Moravě, čímž jsme zahájili novou tradici výstav ve formě putovní.



## 2013

Téma desátého a tedy jubilejního ročníku bylo velmi široké, všeobecné, prostě všeobjímající – „Přírodní poklady Českomoravské vrchoviny“. Soutěž se uskutečnila pod záštitou radní Kraje Vysočina, paní RNDr. Marie Kružíkové. Do soutěže poslalo 46 autorů celkem 246 fotografií. Slavnostní vernisáž výstavy 114 nejlepších snímků spojená s vyhlášením výsledků se uskutečnila 29. listopadu 2013. Výstava bude ukončena 26. ledna 2014 a následně bude opět zapůjčena do Horácké galerie v Novém Městě na Moravě.

## 2004–2013

Dosavadních deseti ročníků Photographia Natura se zúčastnilo celkem 511 autorů, kteří do naší populární soutěže zaslali 1859 fotografií. Drtivá většina soutěžících žije v Kraji Vysočina, zejména pak na Jihlavsku. V průběhu těch deseti let se však o vítězství v soutěži ucházeli i fotografové z Plzně, Prahy, České Lípy, Olomouce, Brna, Prostějova, Adamova a mnoha dalších míst v České republice a dokonce i fotografové ze Slovenska.

## Budoucnost

Z trvalého zájmu autorů a podle odezvy veřejnosti je zřejmé, že Photographia Natura se za deset let existence stala nedílnou a významnou součástí kulturního života nejen Jihlavy, ale i Kraje Vysočina a celé Českomoravské vrchoviny. Zájem vedení Muzea Vysočiny Jihlava i zřizovatele muzea, tedy Kraje Vysočina, trvá, a proto se můžeme těšit na další ročníky a zejména výstavy skvělých snímků naší dosud zajímavé a bohaté přírody i krajiny.

Pavel Bezděčka



# Z KONZERVÁTORSKÉ DÍLNY

## Džbán

Muzeum Vysočiny Třebíč vlastní ve svých sbírkách od roku 1977 pod inv. č. 1 11 486 krásný keramický džbánek. Jeho malovaná výzdoba charakterizuje a přibližuje činnost požárního spolku. Bohužel informace o době a lokalitě vzniku džbánu se v evidenci nedochovaly. Džbán s jedním uchem je zdoben tmavě modrými kvítky a zelenými lístečky. Uprostřed této floristické výzdoby je ve dvou řádcích namalován černý nápis „Bohu ke cti, vlasti k slávě, a bližnímu ku prospěchu“. Stejně heslo se objevuje např. na požárních zbrojnicích. Souvislost právě s požárníky dokládají další motivy namalované na džbánu – dva žebříky, halapartna, sekerka, trumpeťta, kladívko a lano.

Pracovníci oddělení tradiční lidové kultury se rozhodli vystavit tento džbánek v nových expozicích muzea v Třebíči. Jelikož byl předmět značně poškozený, bylo nutné provést restaurátorský zásah. V současné době však třebíčské muzeum nezaměstnává restaurátora keramiky, proto se kolegově obrátili na nás do Jihlavy. Zadáním bylo očištění džbánu, doplnění okraje hrdla a provedení iluzivní retuše doplňované části.

Nejprve jsem musela důkladně očistit plochu v místě odlomene části hrdla. Na tato místa jsem přikládala vatové tampóny napuštěné roztokem peroxidu vodíku. Zábál jsem ponechala působit 24 hodin. Tak jsem docílila vybělení znečištěných lomových ploch. Poté jsem pomocí modelovacího dentálního vosku vytvořila otisk pro chybějící část džbánu. Pro sádrový doplněk hrdla jsem použila jemnou bílou modelářskou sádro. Po mírném zatuhnutí jsem nanesenou sádro obrousila bruskou a smirkovými papíry různé zrnitosti do požadovaného tvaru.

Pro retuš hrdla džbánu jsem použila olejové barvy. Nejprve jsem na sádrový doplněk nanasla podkladovou vrstvu olejových



Foto: autor

barev, barevně se shodující se základním barevným polem džbánu. Pro vlastní iluzivní retuš jsem zvolila kombinaci olejových barev a speciálního akrylátového laku, který vytvořil iluzi hloubky glazury. Po zaschnutí nátěru jsem použila barevnou pastelku k vytvoření iluze krakelů na glazuře. Vše jsem nakonec překryla střídavě lesklým a matným akrylátovým lakem ve spreji. Původní stav a výsledek dokladují tři přiložené fotografie.



*Pavla Lajtkepová*

# MUZEJNÍ SLOVNÍK

## 8. ČÁST

Dnes uzavírám náš malý slovníček muzejních a muzeologických výrazů. Na závěr nezbývá než definovat muzejníka – muzejníka.

Je dlužno připustit, že muzejníci byli odjakživa tvorové prapodivní. Reflex shromažďovací se u nich rozvinul tak monstrózně, že daleko přesahoval jejich osobní možnosti – míněno tím zejména finance, prostory a čas. Proto se takto postižení jedinci vždy dobrovolně stávali zaměstnanci muzejních institucí, a to přes veškerá negativa s tímto povoláním spojená (například i s vědomím, že jejich příjem se bude vždy pohybovat hluboko pod celostátním mzdovým průměrem).

Stejně jako jiní tvorové i muzejníci se v průběhu času vyvíjejí. Na počátku tohoto evolučního procesu byl muzejník krystalicky čistým sběratelem shromažďujícím do depozitářů co největší objem inventárních položek, jež pak žárlivě střežil před celým světem, zejména pak před zvědavými badateli, novináři a veřejností vůbec. Z těch dob pochází dosud zafixovaná představa muzejníka, coby tvora nevrleho, zaprášeného a na světlo denní takřka nevycházejícího. Jaký to rozdíl od muzejníka současného! Ten si musel osvojit celou řadu jiných vlastností, schopností a dovedností. Dnešní muzejník je člověkem mnoha profesí. Je to grafik, návrhář, kulisák, stěhovák, uklízečka, řidič, spisovatel, výzkumník, fotograf, herec, mediální hvězdička, rétor, pedagog a vychovatel. A – málem bych zapomněl – je také správcem sbírek...

*Pavel Bezděčka*



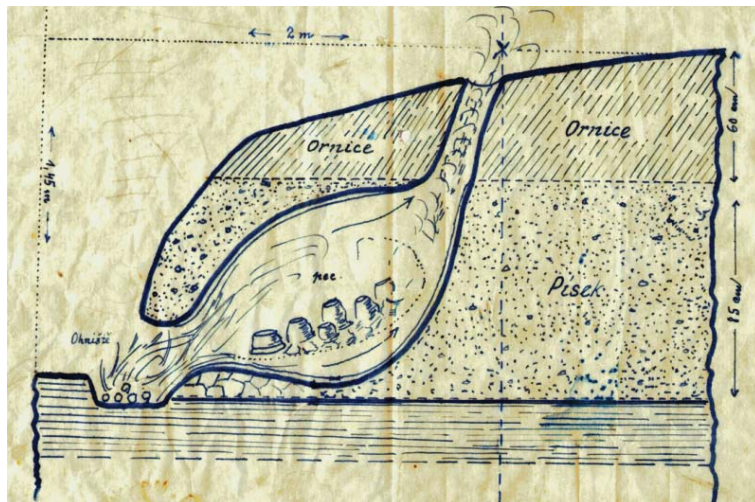
# TOP EXPONÁT

## Středověké hrnčířské pece

Ve sbírkách Muzea Vysočiny Jihlava se nachází dva soubory keramických nádob, které byly získány při archeologických výzkumech středověkých hrnčířských pecí. Nálezy těchto výrobních zařízení jsou velmi vzácné, většinou byly v průběhu staletí zničeny spolu s příslušnými hospodářskými objekty mladšími stavebními zásahy. V roce 1954 se zaměstnancům jihlavského muzea podařilo zachránit celou vsádku pece v Kostelci u Jihlavy. Soubor obsahuje 4 211 kusů fragmentů keramických nádob, které tvořily výplň pece. Jednalo se o hrnce, džbány, poklice, mísy a zásobnice vyráběné neznámým kosteleckým hrnčířem na přelomu 13. a 14. století.

Podobný náález, tedy keramiku z posledního výpalu ponechanou svému osudu na místě, učinili pracovníci Ústavu archeologické památkové péče Brno v roce 1993. Na parcele dnes již neexistujícího domu č. 14 v Křížové ulici v Jihlavě se v blízkosti hlavní městské hradby koncem 13. století nacházela dílna hrnčíře, jenž poslední výpal uskutečnil někdy v první třetině 14. století. Pod zhroutčenou klenbou pece byly pohřbeny celé nádoby spolu s 374 tepelně deformovanými střepy z hrnců, poklic, třmenových konvic a talířů. Pro archeologa jsou podobné nálezy důležité především z chronologického hlediska. Jedná se vždy o jednorázový zánik celé skupiny artefaktů používaných v relativně krátkém časovém období. Jejich srovnávání s dalšími podobnými nálezy mohou datovat i jiné nálezové situace v rámci jihlavského regionu. Repliku hrnčířské pece z Jihlavy a další nálezy si bude moci návštěvník jihlavského muzea prohlédnout v druhé polovině roku 2014 v nové expozici „Gotická Jihlava“.

David Zimola



Terénní náčrt kostelecké pece z roku 1954.  
Archiv AÚ AV ČR, NZ z roku 1954



Hrnčířská pec z Jihlavy, Křížové ulice č. 14.  
Foto: David Zimola – MVJ, 2008



Restaurované keramické hrnce z jihlavské pece.  
Foto: Pavla Lajtkepová – MVJ

# BÁDÁME...

## Záchranný výzkum lidové architektury v okrese Jihlava



Pohled na statek s kapličkou, obec Dyjička, 2012  
Foto: Rudolf Schebesta - MVJ

V roce 2013 Muzeum Vysočiny v Jihlavě plnilo již čtvrtým - závěrečným rokem grant Ministerstva kultury ČR v rámci dotačního programu Podpora tradiční lidové kultury – kategorie A, který každoročně vyhlašuje odbor regionální a národnostní kultury MK ČR. Název projektu jihlavského muzea zní Záchranný výzkum lidové architektury na okrese Jihlava.

Muzeum již v dřívějších letech, avšak sporadicky a nahodile, dokumentovalo lidovou architekturu okresu. Původní fotografie v terénu byly pořizovány především na černobílé, občas barevné negativy, ale z finančních důvodů jich byl jen omezený počet. V prvotní fázi byl na každý objekt v obcích pořízen vlastní formulář s charakteristikou, což bylo možné provádět pouze při malém množství tehdy dokumentovaných objektů.

Vzhledem k tomu, že jednotlivé, převážně starší budovy a stavení rychle a nenávratně mizely, bylo nutné se touto oblastí zabývat intenzivněji. Jihlavské muzeum se proto rozhodlo v roce 2010 požádat o zmíněný grant, který byl schválen, a následně se začalo zabývat touto problematikou systematicky, s cílem zdokumentovat celý okres Jihlava. Od počátku byla do plnění grantu zapojena etnografka Muzea Vysočiny Jihlava PhDr. Dana Nováková, muzejní fotograf Rudolf Schebesta a dále několik dalších externích spolupracovníků.

Jako první krok byl v jarních měsících roku 2010 rozeslán do 123 obcí okresu dotazník kronikářům a spolupracovníkům s žádostí o vytipování zajímavých lokalit. Návratnost byla cca 90 odpovědí. Dále byla zakoupena digitální fototechnika, která umožňovala pořizovat kvalitnější fotografie a v mnohem větším množství bez větších nákladů na fotomateriál. Vzhledem k velké rozsáhlosti obcí – cca 230 včetně osad a samot byl okres rozdělen na 4 oblasti s tím, že výjezdy do terénu byly prováděny střídavě tak, aby bylo možné jednotlivé části okresu porovnávat. Okres Jihlava je složen ze tří národopisných oblastí – české a moravské Horácko a bývalý jihlavský jazykový okres.

V současné době, kdy grantový program je ukončen, jsou zdokumentovány prakticky všechny malé obce okresu s tím, že je potřeba znovu přepracovat i oblasti původně foceně na negativní filmy - cca 25 obcí. Zatím nejsou dokumentovány některé větší obce a městyse okresu nad 3 000 obyvatel, kde se ale již pozůstatků lidové architektury mnoho nezachovalo. Za 4 roky práce v terénu bylo pořízeno kolem 23 000 záběrů, bylo uskutečněno 110 jízd do terénu a zdokumentováno přibližně 170 obcí.

Pořízené fotografie je potřeba následně roztřídit, upravit a popsat příslušnými identifikačními údaji, což je práce velice časově náročná a jde pomalu. Přes tato úskalí se daří zachytit, často na poslední chvíli, současný stav jednotlivých objektů před jejich definitivním zánikem.

V terénu jsme se zaměřovali na dokumentaci vybraných vesnických stavení, včetně detailů, v případě ochoty některých obyvatel i interiérů, dále na hospodářské objekty, typy návsi a další zajímavosti, charakterizující život vesnic okresu. Průměrně v každé obci šlo o dokumentaci 10–15 stavení s cca 5-8 záběry na jeden objekt. Součástí výzkumu byla i dokumentace drobné sakrální architektury v obcích i okolí. Další částí zmíněného grantu bylo vedle fotografické dokumentace i zhotovování kreseb vybraných reprezentativních objektů a detailů lidové architektury od několika autorů. V současné době je jich zhotoveno kolem 150 kusů. Dále bylo pořízeno prozatím 13 modelů stavení i drobné sakrální architektury /např. modely z obcí Dyjice, Myslůvka, Dobronín, Salavice apod./.



Ostění u vchodových vrat u domu Mrákotín, 2013  
Foto: Rudolf Schebesta – MVJ



V terénu se pracovníkům dařilo získávat i některý materiál v podobě starých fotografií z obcí v digitální podobě, stavební plány i DVD programy ze života některých vesnic /např. materiál z obcí Stará Říše, Dlouhá Brtnice, Sedlejev/.

Součástí výzkumu byla i dokumentace drobné lidové architektury, ať už to byly zvoničky, Boží muka, kapličky, kříže, zajímavé hřbitovy, fary a některé kostely /Stranná, Salavice, Dyjice, Velešov, Třeštice/. I zde se nám nashromáždil zajímavý materiál pro porovnání jednotlivých typů i jako doklad minulého života.

Výsledky výzkumu jihlavského muzea, který je rokem 2013 ukončen, byly i několikrát prezentovány. Jednou z akcí byla konference v Moravských Budějovicích v květnu 2013, při příležitosti Veletrhu muzeí s názvem Práce muzejního etnografa v terénu.

Ukázky z výzkumu, včetně zhotovených modelů byly použity i při realizaci putovní výstavy, kterou pořádal Kraj Vysočina v rámci celostátně vyhlášeného Roku lidové architektury v měsíci září 2013 v prostorách krajského úřadu.

Další akcí, kde byla lidová architektura jihlavského okresu prezentována, byla konference v Hoslovicích u Strakoníc, kterou pořádal ke zmíněnému Roku lidové architektury Krajský památkový úřad v Českých Budějovicích. Konference byla pořádána v rámci česko-rakouské spolupráce. Následně pak ještě na celostátní konferenci v Praze v Zemědělském technickém muzeu, kde byl celoroční projekt Roku lidové architektury zakončen. Zde byl za jihlavské muzeum přednesen příspěvek právě o tvorbě modelů lidové architektury okresu, což byl ojedinělý celorepublikový počín, a modely, zhotovené převážně panem Petrem Lebruškou vzbudily po zásluze pozornost přítomných.

I když byl grantový projekt jihlavského muzea v roce 2013 ukončen, v práci v terénu a mezi lidmi bychom ale chtěli i nadále pokračovat. Je to podnětná a nanejvýš nutná činnost, aby se nestalo, že mnoho důležitých věcí a objektů nám prostě nenávratně zmizí.

*Dana Nováková*

## A PŘECE JSOU VIDĚT!

Neobvykle teplé, suché a slunečné počasí na začátku letošního ledna nechalo doma v teple snad jen skalní pecivály a nemocné. Kdo měl možnost vyrazit na výlet nebo procházku na okolní kopce nebo rozhlednu, neprohloupil. Delší období suchého vzduchu a jasno bylo příčinou někdy až neuvěřitelné viditelnosti a hlavně dohlednosti.

Viditelnost je možnost daný předmět vidět, ale často jej ne-rozeznáváme od jeho pozadí. Dohlednost je vzdálenost, kdy je kontrast daného objektu a jeho pozadí právě roven prahu kontrastové citlivosti oka pozorovatele. Dohlednost je ovlivňována rozptylem světla na vodní páře obsažené v atmosféře, závisí na relativní vlhkosti vzduchu, obsahu nečistot ve vzduchu, osvětlení předmětu, oblohy, na poloze slunce, pokrytí oblohy mraky atd. (viz <http://fyzmatik.pise.cz/96-extremni-viditelnost-v-cr.html>)

Hlavně lovci fotopanoramátů zajásali. Jedním z dobrých pozorovacích míst je i věž hradu Roštejn. Už v historickém le-táčku ze 70. let 20. stol. se píše, že za dobré viditelnosti jsou z věže vidět vrcholky rakouských Alp.

Nevěřili jsme až do letošního 6. ledna. Po 16. hodině, kdy začíná slunce zapadat, se na obzoru v jižním směru rýsovaly ostře osvětlené vrcholky vysokých hor. Po porovnání pořizené fotografie s dalšími snímky amatérského lovce panoramát Ondřeje Sidora, který pořídil snímky hor z nové rozhledny na Kašparově kopci u Valtínova, jsme vrcholky hor mohli identifikovat (viz <http://www.cd89.cz/alpy>). Jednalo se o 157 km vzdálený horský hřeben Schneeberg.

Oblast Schneeberg leží v Rakousku asi 80 km od Vídně a tvoří předěl mezi centrálními krystalickými Alpami a severními vápencovými Alpami.

Je z vápencové horniny. Její rozloha je 450 km<sup>2</sup>. Nejvyšší hora Klosterwappen (2076 m n.m.) je přístupná pomocí lanovky zubačky.

Lokalizace pohoří Schneeberg: N 47°76'66.67", E 15°80'4.44"

Lokalizace hradu Roštejn: N 49°15'07.31", E 15°25'34.18"

Výška vrcholu skály: 677 m n.m., výška věže 45,0 m, výška pozorovacího místa cca 40 m nad spodní úroveň brány.

*Zdeňka a Karel Vaničkovi*



Foto: Karel Vaniček - MVJ

## MUZEUM VYSOČINY JIHLAVA

**24. 1. – 30. 3. 90 let amatérské fotografie v Jihlavě**  
retrospektivní výstava připravená k významnému jubileu Horáckého fotoklubu v Jihlavě

**4. 2. – 23. 3. 130. výročí založení první české základní školy v Jihlavě, Křížová 33**

výstava připomínající významné výročí v historii českého školství v Jihlavě

**27. 3. – 25. 5. Milan Slavinger: S fotoaparátém za humny**  
aneb od krajiny po detail – fotografie převážně s přírodní tematikou z nejbližšího okolí autorova bydliště (Dolní Cerekev)

## KAVÁRNA MUZEUM

**21. 2. – 9. 3. Portréty z kavárny**

výstava představí práci čtyř výtvarníků pravidelně se scházejících a pracujících v Kavárně Muzeum – ak. mal. Jana Šimáčková, Vladka Škrhánková, Eva Plachá a Petr Kolros

**11. 3. – 21. 4. Báječní Peruánci**

výstava přiblíží nejen tradiční způsob života obyvatel zapadlých údolí And či v deštných lesích, ale i hektický rytmus Limy a dalších moderních peruánských měst

## PŘEDNÁŠKY A JINÉ AKCE

**25. 2. Moravský kras zdola (i shora)**

přednáší Mgr. Ing. Evžen Zámek  
začátek 17:00

**4. 3. Nové infekční nemoci – riziko pro lidi i zvířata**

přednáší Mgr. Jan Zukal Dr.  
začátek 17:00

**24. 3. Velikonoční pergamanové dekorace**

kurs vedený p. Evou Salátovou  
začátek 16:00

**25. 3. Archeologický výzkum rotundy a raně gotického kostela v Tasově u Velkého Meziříčí**

přednáší prof. PhDr. Josef Unger, CSc.  
začátek 17:00

ZMĚNA PROGRAMU VYHRAZENA!