



6. ROČNÍK, ČÍSLO 1/2016



# FACTUM

ČTVRTLETNÍK MUZEA VYSOČINY JIHLAVA



*Jedná se o stříbřité číše se zlaceným vnitřkem*

## Skleněné pohárky z dutého skla

V letošní nákupní komisi Muzea Vysočiny v Jihlavě byl do sbírek zakoupen další ze skleněných pohárků ze stříbřitého dvoustěnného foukaného dutého skla. Jedná se o produkci jihlavské sklárny Huga Eduarda Wolfa, založené v letech 1869–1870...

*pokračování na straně 8*

## Den navíc

*Na tomto místě se zpravidla zamýšlíme nad něčím, co je aktuální v čase vydání časopisu. Omlouvám se, ale já se dnes zamyslím nad něčím, co bylo aktuální na přelomu února a března – nu, vlastně docela nedávno.*

Můžeme-li si o narozeninách nebo na Nový rok říci, že jsme zase o rok starší, potom musí platit, že 29. února jsme starší hned o čtyři roky. Letošní přestupný únorový den připadl na pondělí. Po neděli osmadvacátého přišlo pondělí devětatřicátého, obyčejný všední (a pracovní) den. Je to jasné a logické. A přitom je to vlastně paradox. Proč by takový vzácný a mimořádný den měl být dnem všedním a navíc dnem pracovním? Vždyť ten přestupný den je přece dnem navíc! Vyskytuje se jedinkrát za čtyři roky a mezi námi je jen málo takových, kteří jej pamatují dvacetkrát. Je to den navíc, den spadlý z nebe a my si toho vůbec nevážíme. Klidně jej zastrčíme mezi obyčejné všední dny. Bez ohledu na jeho mimořádnost ráno otráveně vstaneme, vyženeme děti z prohřátých pelíšků a se staženým žaludkem spěcháme do práce. Navečer, zbití po tom každo-

denním shonu, sotva vzpomeneme, že nám právě mezi prsty proklouzl vzácný den, který přijde zase až za čtyři roky.

Devětatřicátý únor by měl být povýšen na den pracovního klidu nebo dokonce na státní svátek! Svátek zamýšlení nebo k zamýšlení, to je jedno. A navrhuji, aby ten den měl každý mít možnost být jen tak – sám se sebou. Žádné dárky, žádné oslavy, žádná rodinná střetnutí. Toho všeho jsme si přece užili koncem minulého roku a navíc v dohlednu jsou vždy Velikonoce. Ten den navíc by měl sloužit k odpočinku a takovému soukromému bilancování. Jaký jsem byl před čtyřmi lety a jaký jsem dnes? Co jsem stihl a naopak nestihl. Čtyři roky – to je kus života. Změna by měla být poznat. Je k lepšímu?

Tož, něco by se s tím mělo udělat. Zkuste si odhadnout, kolik těch „dnů navíc“ asi ještě zažijete. A časem to budou počty menší a menší. Je tedy správné souhlasit s tím, že je to obyčejný všední den nulového významu?

*Pavel Bezděčka*

## Archeologické výzkumy na Vysočině

Od začátku letní sezony bude v prostorách jihlavského muzea možné zhlédnout doposud nezveřejněné výsledky práce archeologů působících v našem kraji. Návštěvník se tak může těšit na prezentaci zajímavých nálezů pocházejících z lokalit, jako jsou Počátky, Jaroměřice nad Rokytnou, Moravské Budějovice, Žďár nad Sázavou, Velké Meziříčí, Telč, Tasov či domovská Jihlava. Ke zhlédnutí bude také tzv. Humpolecký poklad, bez přehánění unikátní mincovní depot ze 17. století, zahrnující více jak tři sta ražeb ze zlata a stříbra...

Nejen vlastní artefakty a jejich náleзовé okolnosti, ale mnoho zajímavých informací navíc přiblíží a doplní série tematických přednášek, vnášející do jednotlivých vitrín další světlo.

Výstava Archeologické výzkumy na Vysočině bude zahájena vernisáží 16. 6. 2016 v symbolických 16 hodin a poklady z dob dávno minulých zde budou k vidění do 11. září.

*Aleš Hoch*



*foto: Muzeum Vysočiny Havlíčkův Brod*

## Muzejní a galerijní noc 2016

Muzeum Vysočiny Jihlava společně s Oblastní galerií Vysočiny v Jihlavě připravují na pátek 27. května *Muzejní a galerijní noc 2016*.

V expoziční budově jihlavského muzea se od 17:00 uskuteční komentované prohlídky právě probíhajících výstav. Komentování výstavy *Historická krajina Českomoravské vrchoviny. Osídlení od pravěku do sklonku středověku* se zhostí Mgr. Petr Hrubý, Ph.D. a návštěvníky výstavy *Karel IV. a jeho doba* provede jeden z kurátorů, akad. mal. Martin Kos.

Čas od 18:00 je vyhrazen dětem. Loutkové divadlo Emillion zahraje *Perníkovou chaloupku*, známý pohádkový příběh, pojatý zábavnou formou pro děti i dospělé.

V horní části Masarykova náměstí představí od 18:30 Skupina historického šermu Hebrix z Třeště své gotické tance.

V 19:00 začíná v Malovaném sále velmi zajímavá přednáška Mgr. Lenky Martínkové, Ph.D. z Filozofické fakulty Jihočeské univerzity v Českých Budějovicích s názvem *Karel IV. a (nejen) moravská města jako nástroj vládní politiky*.

Od 20:30 zopakují své gotické tance členové Skupiny historického šermu Hebrix z Třeště.

Do 20:30 budou mít návštěvníci možnost prohlédnout si expozice jihlavského muzea a výstavu fotografií Vladimíra Vojříře *Melancholie severu* v prostoru muzejních arkád.

Ve 21:00 zahájí v expoziční budově poutavé autorské čtení zoolog jihlavského muzea Pavel Bezděčka.

I letos se návštěvníci mohou těšit na tradiční ohňovou show na Masarykově náměstí v podání Umělecké skupiny Fajro z Polné.

Ohňovou show však letošní muzejní noc nekončí – Statutární město Jihlava zajistilo promítání známého muzikálu *Noc na Karlštejně* v prostoru před morovým sloupem.

Oblastní galerie Vysočiny v Jihlavě přispívá k Muzejní a galerijní noci neméně zajímavým programem.

Lákavou nabídkou bude jistě i podvečerní či večerní návštěva vyhlídkové věže kostela sv. Jakuba Většího, Domu Gustava Mahlera s výstavou Mahler 15 připravenou k patnáctému výročí festivalu *Hudba tisíců* a v případě příznivého počasí i pozorování noční oblohy velkými dalekohledy z brány Matky Boží, které zajišťuje Česká astronomická společnost pobočka Vysočina.

V letošním roce budou mít návštěvníci Muzejní a galerijní noci opět možnost navštívit jihlavské podzemí, a to v každou celou hodinu od 17:00 do 20:00 hodin.

**A na závěr ještě upozornění – vstup do všech výše zmiňovaných objektů je zdarma!**

*Dana Oberreiterová*

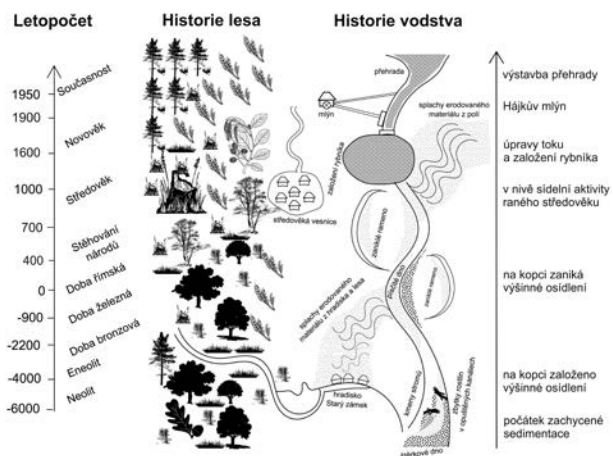
# Historické využívání krajiny Českomoravské vrchoviny v pravěku a středověku

V letech 2013–2016 postupně realizuje Masarykova univerzita v Brně ve spolupráci s Mendelovou univerzitou v Brně, Archaio Brno, o. p. s., Archeologickým ústavem AV ČR Brno a Muzeem Vysočiny Jihlava, p. o. grantový výzkumný projekt č. DF13P01OVV005 s názvem *Historické využívání krajiny Českomoravské vrchoviny v pravěku a středověku (Historie krajiny)*.

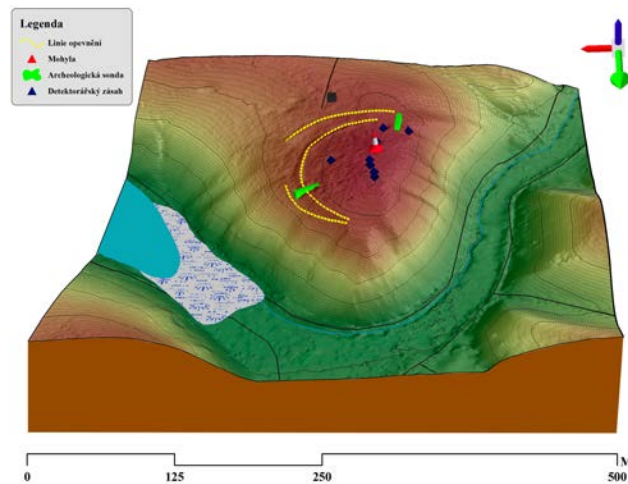
Součástí projektu je stejnojmenná výstava, která navazuje na již realizované výstavy *Zaniklý svět středověkého hornictví* (podzim 2015) a *Zaniklé vesnice na Brtnicku – rozbor zaniklých středověkých sídel v lesním areálu Aleje* (listopad 2015 –

únor 2016). V rámci programu aplikovaného výzkumu a vývoje národní kulturní identity (NAKI) tentokrát na větší výstavní ploše prezentujeme nejen výsledky archeologického bádání z období vrcholného středověku, ale také z pravěkých období od mladší doby kamenné po raný středověk a velmi cenné informace získané přírodovědnými metodami.

Autorský kolektiv expozici rozdělil do několika navazujících oddílů podle jednotlivých cílů projektu. V úvodu se návštěvník seznámí s projektem, který je koncipován na základě úzké spolupráce archeologů s přírodovědci. Přírodovědná část pre-



Výsledky archeobotanických analýz na časové ose v oblasti říčky Únanovky (A. Bajer – MU Brno)



Geomorfologické mapování polohy Starý Zámek u Suchohrdel s vyznačenými archeologickými objekty (K. Šabatová – ÚAM FF MU Brno)

zentuje výsledky dendrochronologických výzkumů, zkoumání půd Vysočiny, makrozbytkové a pylové analýzy, které podávají historický botanický obraz o vývoji krajiny a také o stopách lidské činnosti v krajině, jako bylo např. rozsáhlé odlesňování během středověku. Další panely pojednávají o geofyzikálních metodách terénní prospekce a o průzkumu pomocí detektorů kovů.

Autoři oddílu s názvem *Pravěk* se soustředili na výzkum jižních oblastí Českomoravské vrchoviny, kde můžeme doložit souvislé pravěké osídlení. Prezentovány jsou lokality od polohy Starý Zámek na katastru Suchohrdel u Znojma až po hradisko u Senorad (okr. Brno-venkov). Nechybí ani významná mohylo-

vá pohřebiště – např. mohylník ze starší doby železné u Mohelna. Výsledky archeologických výzkumů zaniklých středověkých vesnic na Jihlavsku představuje část výstavy s názvem *Středověké vesnice a jejich plůžiny*. Na ní navazují *Feudální sídla* s prezentací mapování a prospekce panských sídel – hradů, hrádků a tvrzí na Vysočině. Výstavu ukončuje oddíl zaměřený na archeologicko-přírodovědný výzkum zaniklých těžebních areálů v centrální části Českomoravské vrchoviny.

Krátkodobá expozice *Historické využívání krajiny Českomoravské vrchoviny v pravěku a středověku* bude pro veřejnost otevřena do neděle 19. června 2016.

David Zimola



Hrad Rokštejn u Panské Lhoty (foto P. Lajtkepová – MVJ).



Je to lehce úsměvná výstava těžko představitelných exponátů. Humorná prezentace osmdesáti svébytných uměleckých artefaktů, jejichž společným znakem je nesmysl. Jedná se většinou o naprosto všední předměty, ovšem v souvislostech, které je třeba ještě pochopit. Vystavené exponáty bezesporu okouzlí a zaujmou návštěvníky všech věkových kategorií.

Mnohé z exponátů je možno hrdě zařadit do kategorie *Vynálezy, které nezměnily svět!*

Projekt představuje soubornou výstavu autorů sdružených ve *Společnosti Za Veselí veselejší* z Veselí nad Moravou a členů kyjovské *Společnosti Hu-hu*. Autoři jsou z Veselí nad Moravou (Vladimír Groš, Jaroslav Válek, Josef Fišer), z Kyjova (Miloš Černý) a z Brna (Miroslav Pokora, František Borovec). Někteří jsou profesionální výtvarní umělci, další pak erudovaní hudebníci, technici nebo zruční řemeslníci. Všechny spojuje chuť vymanit se alespoň občas formou hry a nadsázky z novodobého nevolnictví vyprodukovaného dnešní racionální společností. Hlásí se k odkazu dadaistů – Marcela Duchampa, Edwarda Leara, Lewise Carrola, ale i k tradici Járy da Cimrmana.

Díky internetu dnes snadno vybádáme, že estetické úsilí o komický nonsens má již dlouhou tradici. Existuje např. nonsensová literatura se zvučnými jmény spisovatelů jako např. Lewis Carroll (1832–1898), později Christian Morgenstern (1871–1914) dodnes pak Lawrence Ferlinghetti (nar. 1919). U nás psal nonsensově Vítězslav Nezval (1900–1958). Ve šlépějích těchto velikánů dnes kráčejí i někteří umělci v našem prostředním okolí.

Impulesem k vytvoření výstavního souboru „Nonsens“ byla účast sochaře a keramika Vladimíra Groše na semináři o nesmyslu, který se uskutečnil 14. a 15. listopadu 2003 v rakouském Herrnbauergartenu, kde se nachází specializované NONSEUM ([www.nonseum.at](http://www.nonseum.at)). Již za deset dní (24. listopadu 2003) svolal Groš čtrnáct svých přátel a vznikla *Společnost Za Veselí veselejší*, na jejímž kontě jsou dnes již desítky recesních a veselých akcí – výstav, ožvlivňujících sousoší, odhalování pamětních desek, rekonstrukcí historických událostí apod. Mezi nejzajímavější patří rekonstrukce *Čekání na návštěvu prezidenta Masaryka na nádraží v Blatnici pod sv. Antonínkem*, přejmenování téhož nádraží ve shodě s katastrální mapou na *Milokošť pod sv. Antonínkem*, proměna vagonu motoráčku v jídelní vůz

cestou z Veselí na Slovensko, instalování pamětní desky slavnému cyklistovi a milokošťskému rodáku Josefu Zimovčákovi, a také *Invaze trpaslíků do Veselí*.



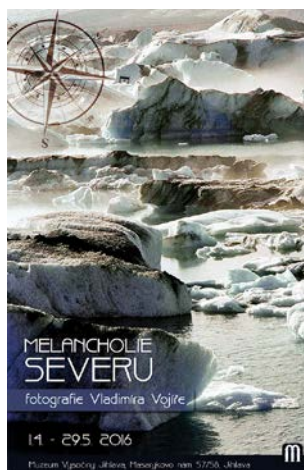
Pověstná jsou ožvlá sousoší realizovaná na uprázdněném místě po pomníku únorového vítězství – např. *Ratibořické údolí* (jedna babička, dva psi a čtyři děti podle Gutfreunda), *Stalin na Letné*, *Mosfilm*, *Génius probouzející národ* (uskutečněné sousoší podle neuskutečněného Gutfreundova návrhu). V roce 2007 byla v Milokošti (část města Veselí nad Moravou) k desátému výročí historicky největších záplav (1997) uspořádána vzpomínková akce pod heslem *Když Morava byla velká*. Třebaže se jedná o akce dávno minulé, návštěvníci výstavy se s řadou z nich mohou seznámit díky vystavené fotodokumentaci.

Výstava byla zahájena slavnostní vernisáží 31. března za účasti dvou hlavních autorů a otevřena bude až do října 2016.

Pavel Bezděčka



byla účast sochaře a keramika Vladimíra Groše na semináři o nesmyslu, který se uskutečnil 14. a 15. listopadu 2003 v rakouském Herrnbauergartenu, kde se nachází specializované NONSEUM ([www.nonseum.at](http://www.nonseum.at)). Již za deset dní (24. listopadu 2003) svolal Groš čtrnáct svých přátel a vznikla *Společnost Za Veselí veselejší*, na jejímž kontě jsou dnes již desítky recesních a veselých akcí – výstav, ožvlivňujících sousoší, odhalování pamětních desek, rekonstrukcí historických událostí apod. Mezi nejzajímavější patří rekonstrukce *Čekání na návštěvu prezidenta Masaryka na nádraží v Blatnici pod sv. Antonínkem*, přejmenování téhož nádraží ve shodě s katastrální mapou na *Milokošť pod sv. Antonínkem*, proměna vagonu motoráčku v jídelní vůz



## Melancholie severu

V jihlavském muzeu můžete od 1. dubna navštívit výstavu fotografií Vladimíra Vojíře s názvem *Melancholie severu*. Autor pro výstavu vybral část své arktické kolekce, která je věnována oblastem za severním polárním kruhem – Špicberkům, Lofotským ostrovům, Islandu či severnímu Norsku.

Fotografování severních polárních oblastí se Vladimír Vojíř věnuje dlouhodobě. Uspořádal bezmála čtyřicet samostatných výstav v České republice a jednu kolektivní ve Stockholmu. Jeho fotografie pořízené klasickou technikou byly také publikovány a získal za ně řadu ocenění.

Fotografie Vladimíra Vojíře z dalekého severu jsou trochu jiné, než ty, které můžeme běžně vidět. Asi vás neoslňují úžasnými záběry na norské fjordy, nejsou plné slunce a modré oblohy jako propagační obrázky cestovních kanceláří. Osloví však svojí poetikou, melancholií, zasněností lofotských skal, drsnou krásou islandských plání nebo přímo černobílou grafikou uspiněných ledovcových splazů na Špicberkách.

Výstava potrvá v prostoru muzejních arkád až do 29. května.

Ludmila Moržolová

## Víc než nazí

Na muzejních výstavách je hezké to, že přinášejí poučení, informace v různých souvislostech, umožňují spatřit autentické, jedinečné předměty s nenahraditelnou veličinou jejich stáří. Tím mohou v návštěvníkovi rozběhnout nejen proud vlastních vzpomínek a prožitků, ale i fantazie a představy o dávných neznámých lidech a jejich příbězích. Měly by návštěvníka (když už se podaří, že přijde) zaujmout, poučit, snad i pobavit a také by se mu měly líbit. A nebýt na jedno brdo! Snahou kurátora a výtvarníka je vždycky co nejlépe vystihnout soulad tématu a způsobu prezentace.

Poslední vánoční výstava měla vyprávět biblický příběh o narození Ježíše a křesťanských kořenech Vánoc. Historii starší než dvě tisíciletí z prostředí prostého chléva a o tehdy běžných neznámých lidech. Představa umělohmotné figuriny se silonovými vlasy, skleněným pohledem a strnulýma běžovými rukama byla naprosto vzdálená atmosféře, kterou měla navozovat. Díky tomuto téměř odporu jsme se rozhodli zarisovat a použít ještě (u nás) nevyzkoušenou technologii vázání slámy na drátěnou kostru. Tu jsme objednali u uměleckého kováře pana Lukáše Reise z Olešné u Pelhřimova. Našemu požadavku o vytvoření jednoduchého skeletu velikostí odpovídající průměrné postavě muže a ženy s možností některé části

těla polohovat vyhověl naprosto dokonale. Vyrobil je z drátu o síle 5 mm s hrubšími sváry a neupraveným povrchem. Z řemeslného kousku se náhle stal artefakt téměř umělecký, který poskytuje velkou škálu možností využití. Je možné je prostorově tvarovat, oplétat různými materiály, vycpávat, zvýrazňovat linie, upravovat barevně, oblékat, jejich konstrukce umožňuje je samostatně postavit, posadit, položit, zavěsit. Jsou všestranné a inspirující a domnívám se, že otevírají další možnosti pro práci výtvarníků při tvorbě výstav.



Josef a Marie, postavy v životní velikosti, dominovali spolu s dítětem v jeslích celé vánoční expozici. Neměli tváře, protože ty nejsou ve vánočním příběhu ani známé, ani důležité. Na první pohled bylo zřejmé, že to byli lidé, a to bylo zásadní. V tom spočívá ona „více než nahota“, v minimálně omezeném prostoru postavy, do něž lze promítnout nespočetné množství charakterů, vlastností, nálad i symboliky. Muzejní výstavy, to důležité, co mají možnost lidé vidět, mají velmi rozdílná témata. Významnou vlastností nových figur je mnohostrannost v použití, proto by jistě bylo přínosem pořízení dalších.

Sylvia Pospíchalová

## Křest knih v Telči

V pondělí 11. dubna 2016 byla v Telči zahájena turistická sezóna v Konírně Státního zámku v Telči a součástí slavnostního večera byl i křest hned tří publikací týkajících se Telče.

Národní památkový ústav vydal *Průvodce architekturou Telče*. Další byla kniha *UNESCO – Česká republika* a do třetice *Zmizelá Morava – Telč a okolí* autorů Heleny Grycové Benešové a Lubomíra Procházky, kterou vydalo nakladatelství Paseka letos v únoru.

Slavnostního křtu knihy *Zmizelá Morava – Telč a okolí* byl přítomen také ředitel Muzea Vysočiny Jihlava RNDr. Karel Malý, Ph.D. a sběratel pohlednic Telče Martin Novák. Druhý z autorů PhDr. Lubomír Procházka, CSc. se z pracovních důvodů křtu knihy nemohl zúčastnit.

Přítomní byli seznámeni s historií vzniku knihy od prvotních úvah až po shromažďování historických podkladů a nelehký výběr starých fotografií z fondu Muzea Vysočiny Jihlava, pobočky v Telči a také z bohaté sbírky Martina Nováka.

Čtenáři se v knize mohou dočíst o historii města a okolních obcí a na vybraných fotografiích mohou posoudit, co se v Telči a okolí změnilo. Přímo v Telči došlo ke změnám spíše v okrajových částech města – do dnešní doby se například nedochovaly Kuchyňské rybníčky u bývalého lihovaru, kde je dnes centrální parkoviště, a třeba také lázně Amálka u Roštejského rybníka jsou dnes jen ve vzpomínkách nejstarších obyvatel a zápisčích Otokara Mašky, dochovaných v telčském muzeu. K velkým

a zásadním změnám nikdy našťastí nedošlo, historické jádro zůstalo zachováno v téměř nezměněné podobě, a právě z tohoto důvodu je Telč zapsaná na seznam památek UNESCO.

Nezbývá než doufat, že nové knihy budou mít příznivý ohlas u čtenářů a mezi mnoha publikacemi věnovanými Telči si najdou své místo.

Helena Grycová Benešová



Foto: Martin Kos – MVJ

## Zoologické dny 2016

Letos v únoru opět proběhla tradiční zoologická konference Zoologické dny. Setkání se uskutečnilo 11. a 12. února 2016, tentokrát v Českých Budějovicích. Zázemí poskytla Jihočeská Univerzita, jejíž Přírodovědecká fakulta se spolu s brněnským Ústavem biologie obratlovců AV ČR, Českou zoologickou společností a českobudějovickým Biologickým centrem AV ČR zhostila role pořadatele.

Co do počtu účastníků patřil letošní ročník k nejsilnějším v téměř padesátileté historii Zoologických dnů. Sešlo se kolem 550 zoologů a studentů zoologických oborů z různých koutů

České republiky, Slovenska i mnoha dalších míst celého světa. Celkem zaznělo 142 přednášek (z toho dvě plenární) a vystaveno bylo 162 posterů. Byl také vydán tištěný sborník abstraktů konferenčních příspěvků, v elektronické podobě dostupný na adrese [http://zoo.ivb.cz/doc/sborniky/sbornik\\_2016.pdf](http://zoo.ivb.cz/doc/sborniky/sbornik_2016.pdf). Zoologové z našeho muzea představili formou posteru výsledky svého výzkumu dlouhodobých změn společenstev mravenců hadcové stepi u Mohelna.

Klára Bezděčková

## Muzeum Vysočiny Jihlava se připojilo k evropskému projektu Daguerreobase

V prosinci roku 2015 vedení Muzea Vysočiny Jihlava podepsalo smlouvu o výměně dat v rámci projektu *Daguerreobase*. Na tomto projektu, jehož iniciátorem jsou muzea fotografie v Antverpách a v Rotterdamu, se podílí řada předních evropských institucí. Jeho cílem je vytvořit rozsáhlou databázi daguerrotypií, daguerrotypických přístrojů, dobových reprodukcí, publikací a dalšího souvisejícího historického materiálu ve veřejných i soukromých sbírkách v Evropě. Prostřednictvím webového portálu je umožněn snadný přístup k získanému digitálnímu obsahu nejen badatelům a kurátorům, ale i širší veřejnosti. Muzeum Vysočiny Jihlava vstoupilo do projektu jako 18. instituce ze 13 evropských zemí.

Tomuto významnému počínu předcházela spolupráce s Ústavem dějin umění AV ČR. Výzkum muzejních daguerrotypií, vedený Mgr. Petrou Trnkovou, Ph.D. (se specializací na dějiny fotografie), přinesl množství informací především o dataci a místě vzniku. O konkrétních snímcích jsme potom ve spolupráci se SOKA dohledávali a následně zpracovávali historické údaje k portrétovaným osobnostem. Tyto nové skutečnosti a souvislosti společně s originálními daguerrotypiemi byly veřejnosti poprvé kompletně představeny na výstavě v závěru loňského roku.

Jihlavská sbírka nejstarší fotografické techniky se tak stala součástí rozsáhlé databáze evropských daguerrotypií na por-

tálu Daguerreobase ([www.daguerreobase.org](http://www.daguerreobase.org)). Obsah bude k dispozici také prostřednictvím portálu Europeana ([www.europeana.eu](http://www.europeana.eu)), digitální knihovny evropského kulturního dědictví Evropské unie.

Ingrid Kotenová



## Přírodní rozmanitost a ochrana přírody na Vysočině

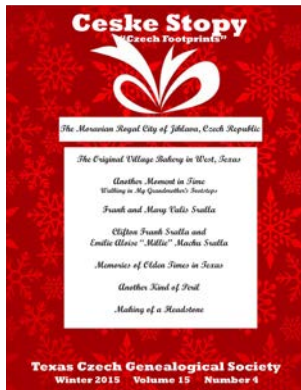
Letos v březnu se pracovníci přírodovědného oddělení Muzea Vysočiny Jihlava zúčastnili již devátého ročníku pracovního semináře *Přírodní rozmanitost a ochrana přírody na Vysočině*. Setkání, pořádané Centrem ochrany přírody ZO ČSOP Kněžice a Pobočkou ČSO na Vysočině, proběhlo 17. a 18. 3. 2016 ve Výukovém středisku ČVUT v Telči. Jeho hlavním cílem bylo poskytnout prostor pro výměnu informací mezi odborníky a úředníky pracujícími v různých orgánech ochrany přírody, nevládních organizacích, muzeích a výzkumných ústavech a na univerzitách. Jak už název napovídá, hlavním tématem byla ochrana bio-

diverzity v Kraji Vysočina. Ve třech půldenních blocích zaznělo celkem 21 přednášek věnovaných novinkám v poznání rozmanitosti společenstev rostlin, hub a živočichů našeho regionu, péči o cenné biotopy, zkušenostem a příkladům z praxe a dalším aktuálním námětům z oblasti ochrany přírody.

Výsledky výzkumné činnosti probíhající v jihlavském muzeu byly prezentovány v příspěvku Kláry Bezděčkové a Pavla Bezděčky *Společenstva mravenců nelesních rašeliníšť v centrální části Českomoravské vrchoviny*.

Klára Bezděčková

# Mezi Jihlavou a Texasem



# Vidět s úsměvem

V rámci nedávno ukončené výstavy *Vidět s úsměvem* se v pondělí 14. března konalo dopoledne plně zážitkových aktivit s poradkyní Střediska rané péče, paní Lucií Špulákovou.

Bylo to velmi živé dopoledne plné dětské zvědavosti a hravosti v prostoru, kde se koná výstava Střediska rané péče SPRP Brno. Děti si měly možnost pohrát, vyzkoušet si hračky, pomůcky, které poradkyně rané péče využívají při práci s dětmi se zrakovým a kombinovaným postižením. Děti zde zažily první zkušenost s tím, co je to neúplné zrakové vnímání i díky tomu, že na očích měly tmavé klapky a pracovaly pouze se svým hmatem. Vyzkoušely si i „eurofólie“, přes které je možné rozpoznávat pouze výrazné barvy a velmi tmavé kontury. Děti z Mateřské školy Břežnava v Jihlavě byly hodné a velmi šikovné.

Dana Oberreiterová

Muzeum Vysočiny Jihlava realizuje výzkumnou spolupráci i v dalekém zámoří, jmenovitě například s *Texaskou českou genealogickou společností* sdružující naše tamější krajany, kteří na své české a moravské kořeny nejen nezapomněli, ale prostřednictvím různých společenských akcí a organizací je udržují s pozoruhodným zaujetím. A jsou mezi nimi i potomci Jihlavanů, kteří už v 19. století odcházeli do Ameriky, aby tam budovali svoji novou existenci.

Jedním z nich byl Alfons Karel Vranický (Wranitzky), jenž pocházel z rodiny Pavla Vranického, majitele jednoho z nejvýznamnějších domů na současném Masarykově náměstí č. 14 a provozovatele poštovního úřadu. Prastrýci Alfonse Vranického byli slavní moravští hudebníci Pavel a Antonín Vraničtí, kteří se přátelili s Mozartem, Haydnem či Beethovenem. Alfons Karel se vydal se svojí rodinou do Ameriky v roce 1889 a zbytek svého života strávil v Texasu, kde zemřel roku 1916. Doufejme, že komunikace s krajany umožní zjistit více i o něm a jeho potomcích a rozšíří vzájemně prospěšnou výměnu historických informací.

Konkrétním příspěvkem Muzea Vysočiny Jihlava v tomto směru je článek o minulosti a turistických zajímavostech Jihlavy, napsaný na základě žádosti Texaské české genealogické společnosti a zveřejněný v jejím časopise příznačně nazvaném *České stopy* (4/2015). Prezidentka společnosti Charlene Hurta letos plánuje navštívit naše muzeum a prohlédnout si Jihlavu.

Radim Gonda



Foto: Dana Oberreiterová – MVJ

# Betlém Marie Schwarzové z Jihlavy

V letošním roce se podařilo společenskému oddělení jihlavského muzea získat do svých sbírek unikátní přírůstek. Jedná se o původní jihlavský „německý“ betlém, které se v Jihlavě stavěly od konce 18. století až do roku 1945. Schwarzův betlém vznikl ve 20. letech 20. století. Pořizovala ho babička současné majitelky Klaudie Schwarzové, zůstal tedy v rodině a dědil se z generace na generaci. Poprvé byl v rodině postaven a zároveň veřejnosti představen v roce 1928.

Stavby pochází od původních jihlavských autorů, několik staveb je na zadní straně signováno např. jménem pana Pettana, Hörniga, Miksche nebo nejvíce od Langa, který pracoval v jihlavské textilní továrně a na stavby používal kartony z krabic od materiálů. Náměty čerpal z různých obrázků a staveb z okolí např. kopie zříceniny hradu Rokštejna.

Papírové stromy z betléma pochází většinou z ruk Augusta Rippera, povoláním hrnčíře. Stromy z přírodních materiálů si vyráběla paní Klaudie Schwarzová sama (stromy s jablčky, kvetoucí keře, břízy apod.).

Figurky jsou autorsky jednotné, jedná se o produkci řezbáře Aloise Boudného, původně z Brtnice, který žil počátkem 20. století již v Jihlavě. Když odnášel svoje výtvořky, které řezal povětšinou na pastvě dobytka, na jihlavský trh, zastavoval se

nejprve u Schwarzů, kde měli přednostní výběr figurek. Paní Schwarzová starší si u něho časem zadávala výrobu figurek dle svého přání s konkrétním požadavkem témat. V jejich betlému se proto objevují scénérie, které např. v muzejních sbírkách ani jiných soukromých betlémech vůbec nejsou. Betlém obsahuje 450 figurek, staveb, rostlin a doplňkového materiálu, které se rok od roku obměňovaly.

Některé jednotliviny si vedle zmiňovaných stromů vyráběla betlémářka sama, např. ústřední chlív pro Svatou rodinu, opěrnou zídku, hejno voskových labutí a další. Její nové předměty se staly ve 20.–30. letech 20. stol. v Jihlavě inspirací i pro další místní betlémáře. Jako první se v jejím betléme objevila v Jihlavě např. krápníková jeskyně.

Paní Klaudie si sama navrhla a ušáčkovala i „antependium“ – ozdoby pás, kryjící přední část betlému, který byl používán při stavbě až do současnosti.

K betlému patří dvě pozadí – původní s námětem alpské krajiny, od německého autora K. Kabelatsche a nové, pořízené v roce 1999 od zdejšího jihlavského malíře amatéra Libora Obršlíka, s vyobrazením české místní krajiny.

Kladem koupeného betlému, zvyšujícím jeho hodnotu, je zobrazení autentického dobového oblečení poč. 20. století,



včetně jihlavského lidového ženského i mužského kroje, typického pro zdejší německé obyvatelstvo, který má většina figurek.

Betlém dosahoval v některých letech rozměru až 3×2,2 m a jeho podoba se měnila podle prostorových možností toho kterého místa, kde Schwarzovi bydleli. Ve své původní podobě se opět staví od roku 1996. Zvláštností tohoto betlému bylo, že v něm nebyly používány kořeny a krajina byla většinou rovinná. Byla to jakási zvláštnost mezi jihlavskými betlémy, ale přesto tento betlém byl v období do roku 1945 v Jihlavě pojmem.

Ve stavění betlému pokračoval po smrti své matky i pan Karel Schwarz od roku 1966, i když v té době v menším rozsahu. V roce 1996 pak navázala na tradici i vnučka Marie Schwarzová, která postupně obnovila betlém téměř do původní velikosti. Také ona každoročně stavěla betlém jinak a v jiné podobě. V roce 2006 byl betlém zapůjčen do jihlavského muzea na vánoční výstavu regionálních betlémů.

Vzhledem k tomu, že se jedná o jeden z posledních původních betlémů z někdejší jihlavské betlémařské tradice, je koupě pro naše muzeum skutečným přínosem. Jedná se o celek autorský čistý s informacemi o původu, majitelích i tvůrcích, které u většiny muzejních betlémových sbírek chybí. Po nezbytných evidenčních pracích koupeného celku a částečné úpravě před-



pokládáme, že bude možno betlém vidět na vánoční výstavě betlémů v Hasičském domě v Telči, kterou spolu s Muzeem Vysočiny v Jihlavě a jeho pobočkami pořádá v prosinci 2016 kulturní odbor Městského úřadu v Telči.

*Dana Nováková*

## Skleněné pohárky z dutého skla

V letošní nákupní komisi Muzea Vysočiny v Jihlavě byl do sbírek zakoupen další ze čtyř skleněných pohárků ze stříbřitého dvoustěnného foukaného dutého skla. První tři byly nabídnuty a v roce 2014 zakoupeny od soukromého sběratele Vladimíra Záruby z jižních Čech, který nabídl v letošním roce i čtvrtý. Po jejich původním zakoupení do svých soukromých sbírek záhy zjistil, že se nejedná o předměty ze sklárny z nedaleké Sušice, ale o výrobky jihlavské produkce.

Jedná se o produkci jihlavské sklárny Huga Eduarda Wolfa, založené v letech 1869–1870 a zaměřující se mimo jiné na výrobu stříbřitého skla. Tato jihlavská sklárna v roce 1873 vystavovala svoje sklo na světové výstavě ve Vídni, kde získala čestné uznání. Pohárky jsou signovány značkou výrobce iniciálami HW a mají na dně původní skleněnou zátku. Všechny jsou přes své stáří v perfektním stavu. Jedná se o stříbřité číše se zlaceným vnitřkem na vnější straně s ornamentálním vegetativním dekorem. Vzhledem k tomu, že takovýto soubor opatřený výrobní značkou nebyl dosud ve sbírkách jihlavského muzea zastoupen, jedná se o první originální předměty jihlavské proveniencí a doklad o jihlavské produkci z konce 19. století v našem muzeu.

*Dana Nováková*





# Do seznamu mravenců Českomoravské vrchoviny přibyl druh

Při průzkumech myrmekofauny hnízdišť bekasiny otavní v letech 2013–2015 jsme v našem regionu vůbec poprvé zaznamenali výskyt vzácného mravence *Myrmica vandeli*. Objev tohoto pozoruhodného druhu na lokalitě V Hatích (k. ú. Branišov, okres Jihlava) je nejen prvním na území Českomoravské vrchoviny, ale i dosud nejvýchodnějším v rámci celé České republiky.

Nenápadný mraveneček patří do rodu *Myrmica*, mezi známé „rezavé mravence“ vyhlášené svou schopností uštědřit při vyrušení citelnou lekcí žihadlem. Zástupci tohoto rodu mají ale i mnohem sympatičtější vlastnosti, třeba schopnost vychovávat housenky celoevropsky chráněných modrásků rodu *Phengaris*, díky níž se řadí k ochrannářsky významným živočichům.

Mravenec *Myrmica vandeli* obývá podmáčené louky, mokřady, rašeliniště a další vlhká slunná stanoviště. Je rozšířen ve velké části Evropy, nalézán však bývá pouze sporadicky. Téměř vždy žije společně se svým hojnějším příbuzným, mravencem *Myrmica scabrinodis*, vztah obou druhů však zatím nebyl objasněn. V některých oblastech vytvářejí *M. vandeli* a *M. scabrinodis* smíšené kolonie, jinde se ale vyskytují odděleně. Někteří myrmekologové se proto domnívají, že při osidlování méně vhodujících stanovišť mohou mladé královny *M. vandeli* využívat zázemí hnízd *M. scabrinodis*, zatímco v optimálních podmínkách se obejdou bez cizí pomoci.

V České republice byly údaje o výskytu *M. vandeli* zatím publikovány pouze z 12 lokalit. Lze však předpokládat, že s dalším studiem tohoto zajímavého druhu budou přibývat i nálezy, které přispějí k růstu znalostí jeho rozšíření a biologie.

Podrobné informace o nálezu *Myrmica vandeli* na Českomoravské vrchovině viz [actarerenaturalium.cz/wp-content/uploads/2015/12/ARN\\_2015\\_4.pdf](http://actarerenaturalium.cz/wp-content/uploads/2015/12/ARN_2015_4.pdf).

Klára Bezděčková

Výzkum byl finančně podpořen Evropskou unií – Evropským fondem pro regionální rozvoj a Státním fondem životního prostředí ČR v rámci Operačního programu Životní prostředí, projektu Pobočky České společnosti ornitologické na Vysočině „Ochrana hnízdišť bekasiny otavní“ [www.prirodavysociny.cz](http://www.prirodavysociny.cz)



## Publikační činnost pracovníků Muzea Vysočiny Jihlava v roce 2015

V následujícím přehledu jsou shromážděny odborné a populárně naučné práce zaměstnanců našeho muzea (včetně všech příspěvků do Museum Factum) publikované v roce 2015. Sestavil Pavel Bezděčka.

- Bezděčka P. 2015: Co nevíte o hraboších 1. část. – Příbyslavský čtvrtletník, 14, 1–2: 29–30 pp.
- Bezděčka P. 2015: Co nevíte o hraboších 2. část. – Příbyslavský čtvrtletník, 14, 3–4: 30–31 pp.
- Bezděčka P. 2015: Jarní editorial. – Museum Factum, 5, 1: 2.
- Bezděčka P. 2015: Příroda očima Pavla Procházky. – Museum Factum, 5, 1: 5.
- Bezděčka P. 2015: Publikační činnost pracovníků Muzea Vysočiny Jihlava v roce 2014. – Museum Factum, 5, 1: 10–11.
- Bezděčka P. 2015: Důležité je podhoubí. – Museum Factum, 5, 3: 2.
- Bezděčka P. 2015: Photographia Natura podvanácté. – Museum Factum, 5, 3: 4.
- Bezděčka P. 2015: Čas utíká jako splašený kůň. – Museum Factum, 5, 4: 2.
- Bezděčka P. 2015: Výsledky Photographia Natura 2015. – Museum Factum, 5, 4: 5.
- Bezděčka P. 2015: Mezinárodní hymenopterologická konference. – Museum Factum, 5, 4: 7.
- Bezděčka P. & Bezděčková K. 2015: Mravenci (Formicidae) CHKO Bílé Karpaty. Pp. 6–7. – In: Bezděčka P. & Holý K. (eds.) 2015: Blanokřídílí v českých zemích a na Slovensku 11, sborník z konference, Radějov, 11.–13. června 2015, 30 pp.
- Bezděčková K. 2015: Myrmekologická sbírka MUDr. Vladimíra Šilhavého. – Museum Factum, 5, 3: 8–9.
- Bezděčková K. 2015: Projekt Přírodní rozmanitost Vysočiny. – Museum Factum, 5, 4: 10.
- Bezděčková K. 2015: Konference Aktuální otázky ochrany a výzkumu NPR Mohelenská hadcová step 2015. – Museum Factum, 5, 4: 7–8.
- Bezděčková K. 2015: Časopis Acta rerum naturalium má novou podobu. – Museum Factum, 5, 4: 8.
- Bezděčková K. 2015: Liška obecná. – Příbyslavský čtvrtletník 14, 3–4: 32–33 pp.
- Bezděčková K. 2015: Výstava Společenský život hmyzu putuje po České republice. – Museum Factum, 5, 2: 5.
- Bezděčková K. & Bezděčka P.: Nález mravence Myrmica vandeli (Hymenoptera: Formicidae) na Českomoravské vrchovině. The finding of *Myrmica vandeli* (Hymenoptera: Formicidae) in the Bohemian-Moravian Highlands (District of Vysočina, Czech Republic). – Acta Rerum Naturalium 18: 65–68.
- Bezděčková K., Bezděčka P. 2015: Myrmekofauna minerotrofních rašelinišť na Českomoravské vrchovině. Pp. 8. – In: Bezděčka P. & Holý K. (eds.) 2015: Blanokřídílí v českých zemích a na Slovensku 11, sborník z konference, Radějov, 11.–13. června 2015, 30 pp.
- Bezděčková K. & Bezděčka P. 2015: Volavka popelavá. – Příbyslavský čtvrtletník 14, 1–2: 32–33 pp.
- Bezděčková K., Bezděčka P. & Machar I. 2015: Co (ne) víme o myrmekofauně Peru? – p. 43 in Bryja J., Řehák Z. & Zukal J. (Eds.): Zoologické dny Brno 2015. Sborník abstraktů z konference 12.–13. února 2015, 299 pp.
- Bezděčková K., Bezděčka P. & Machar: A checklist of the ants (Hymenoptera: Formicidae) of Peru. – Zootaxa 4020 (1): 101–13.
- Čermáková S. 2015: Zašlá sláva jihlavských plováren – fotoalbum. Museum Factum, 5, 2: 7–8.
- Čermáková S. 2015: Poslední vlak pro Nicholase Wintona – výsledek sbírky. – Museum Factum, 5, 3: 5.
- Čermáková S. 2015: Muzeum na dlažbě podruhé. – Museum Factum, 5, 3: 6.
- Gonda R. 2015: Rodové kořeny a genealogické souvislosti misionáře Karla Slavička. – Západní Morava, 19: 34–48.
- Gonda R. 2015: Provozovatelé a personál sklářské huti ve Vříšti u Nového Města na Moravě v 16. a 17. století. – Havlíčkobrodsko, 29: 149–171.
- Gonda R. 2015: Na konferenci věnované československým interbrigadistům. – Museum Factum, 5, 4: 6.
- Gonda R. 2015: Muzejní výzkum: němečtí antifášisté na jihlavsku. – Museum Factum, 5, 4: 11.
- Gonda R. 2015: The Moravian Royal City of Jihlava. – Ceske Stopy. TexasCzech

- Genealogical Society, 15, 4 (Winter): 26–29.
- Gonda, R. & Malý K. 2015: Těžba a zpracování mramoru v okolí Žďáru nad Sázavou v 19. a na počátku 20. století. – Pp. 20–33 In: Čapka F., Slabotínský, R. a kol.: Kapitoly z hospodářských dějin Moravy a Slezska v 19. a 20. století. Průmysl, technika a exaktní vědy. Brno, Technické muzeum v Brně.
- Grycová – Benešová H. 2015: Kámen k užítku i k okrase – výstava fotografií Karla Křížka. Museum Factum, 5, 1: 3.
- Grycová – Benešová H. 2015: Krojované panenky Marie Žilové a Evy Jurmanové. – Museum Factum, 5, 2: 8
- Havlíček J. 2013: Nález fragmentů rudních žernovů u hutniště v Plandrech. – Archeologický výzkum na Vysočině, 4: 170–172.
- Hoch A. 2013: Kožené artefakty z Jihlavy. – Archeologický výzkum na Vysočině, 4: 39–61.
- Hoch A. 2015: Dřevěné artefakty. – Pp. 252–279 In: Dejmal M., Plaček M. (eds.): Veselí nad Moravou. Středověký hrad v říční nivě. Brno,
- Hoch A. 2015: Kožené artefakty. – Pp. 280–298 In: Dejmal M., Plaček M. (eds.): Veselí nad Moravou. Středověký hrad v říční nivě. Brno.
- Hoch A. & Sůvová Z. 2015: Kostěná a parohová industrie. – Pp. 300–308 In: Dejmal M., Plaček M. (eds.): Veselí nad Moravou. Středověký hrad v říční nivě. Brno.
- Hoch A., Kuželová Z. & Vyskočilová G. 2015: Textilní artefakty. – Pp. 299–300 In: Dejmal M., Plaček M. (eds.): Veselí nad Moravou. Středověký hrad v říční nivě. Brno.
- Hoch A. & Staněk P. 2015: Kožené artefakty z České ulice v Brně. – Archeologia historica, Brno, 40, 2: 913–927.
- Hoch A. 2015: Organické materiály v archeologii. – Museum Factum, 5, 1: 8.
- Hoch A. 2015: Jihlavské pochvy. – Museum Factum, 5, 3: 10–11.
- Hoch A. 2015: Odras dětského světa v archeologii (na příkladu jedné boty). – Museum Factum, 5, 4: 9–10.
- Charvátová E. 2015: Den Země 2015 v muzeu. – Museum Factum, 5, 1: 4.
- Charvátová E. 2015: Ohlédnutí za Dnem Země 2015. – Museum Factum, 5, 2: 2.
- Charvátová E. 2015: Výstava hub 2015. – Museum Factum, 5, 2: 7.
- Charvátová E. 2015: Výstava hub 2015. – Museum Factum, 5, 3: 5.
- Juříčka J. 2015: Kde rostou naše endemity. – Museum Factum, 5, 4: 3.
- Juříčka J. 2015: Botanický seminář AMG. – Museum Factum, 5, 4: 7.
- Juříčka J. 2015: Inventarizační průzkum PR Olšina u Skleňného. – Museum Factum, 5, 4: 9.
- Kos M. 2015: Vzpomínka – výstava fotografií. – Museum Factum, 5, 1: 3.
- Kos M. 2015: Pavel Matuška – Usmívání (kresba, malba, řezba). – Museum Factum, 5, 2: 7.
- Kos M. 2015: Johannes Haupt a jihlavské muzeum. – Museum Factum, 5, 2: 9–10.
- Kos M. 2015: Změna stráží na hradě Roštejně. – Museum Factum, 5, 4, 8–9.
- Kotenová I. 2015: Já bych chtěl mít tvé foto. – Museum Factum, 5, 3: 3.
- Kotenová I. 2015: Nákupy sbírek společensko-vědného oddělení jihlavského muzea v 1. pololetí 2015. – Museum Factum, 5, 3: 8.
- Kotenová I. 2015: Digitalizace sbírek má zelenou. – Museum Factum, 5, 4: 6.
- Krutiš M. 2013: Seznam archeologických výzkumů na Vysočině (2011–2012), 5–16.
- Malý K. 2015: Sopky v geologické historii Moravy a Slezska. – Museum Factum, 5, 1: 2.
- Malý K. 2015: Muzeum Vysočiny Jihlava jako výzkumná organizace. – Museum Factum, 5, 1: 4–5.
- Malý K. 2015: Panta rhei. – Museum Factum, 5, 2: 2.
- Malý K. 2015: Výzkumný projekt Provenience dekorativního kamene. – Museum Factum, 5, 2: 9.
- Malý K. 2015: Unikátní přírůstek do mineralogické sbírky muzea. – Museum Factum, 5, 3: 9.
- Hrubý P., Hejhal P., Malý K., Kočár P. & Petr L. 2014: Centrální Českomoravská vrchovina na prahu vrcholného středověku. Archeologie, geochemie a rozbor sedimentárních výplní niv. – Masarykova univerzita, Brno, 264 pp.
- Svoboda R., Dolníček Z. & Malý K. 2015: Charakterizace železářských strusek z pokusné tavby realizované Technickým muzeem v Brně v roce 2012. – Archeologia technica, 26: 3–9.
- Kapusta J., Dolníček Z. & Malý K. 2015: Strusky po tavbě polymetalických rud z lokality Čejkov-Trsov (pelhřimovský rudní revír). – Geologické Výzkumy Moravy a Slezska, Brno, 56–60.
- Matulová M. 2015: Třeštské špitály, chudobince a domov důchodců, – Vlastivědný sborník Třeště a okolí, 1: 12–23.
- Matulová M. 2015: Přednáška o módě v muzeu v Třešti. – Museum Factum, 5, 2: 4.
- Matulová M. 2015: Přírodní zahrady – jednota v rozmanitosti, rozmanitost v jednotě. – Museum Factum, 5, 2: 5.
- Matulová M. 2015: Zdravotnictví v Třešti. – Museum Factum, 5, 2: 5.
- Matulová M. 2015: Žebrání zakázáno. – Museum Factum, 5, 4: 3.
- Moržolová L. 2015: Rytiny zeměměřeni a erupcí sopek. – Museum Factum, 5, 1: 3.
- Moržolová L. 2015: Příběh nemocné duše. – Museum Factum, 5, 1: 3–4.
- Moržolová L. 2015: Tak mně přece jen dostali. – Museum Factum, 5, 1: 11.
- Moržolová L. 2015: Kaktusy v muzeu. – Museum Factum, 5, 2: 6.
- Moržolová L. 2015: Nové roste jnské pamětní razítko. – Museum Factum, 5, 2: 11.
- Moržolová L. 2015: A nakonec – zaslužená dovolená. – Museum Factum, 5, 2: 11.
- Moržolová L. 2015: Divadelním kukátkem. – Museum Factum, 5, 3: 2.
- Moržolová L. 2015: Ta naše láska k divadlu. Horácké divadlo 1940–2015. – Museum Factum, 5, 3: 2–3.
- Moržolová L. 2015: Putovní výstava – Fenomén Igráček. – Museum Factum, 5, 3: 3.
- Moržolová L. 2015: A nako- nec... – Museum Factum, 5, 3: 11.
- Moržolová L. 2015: Přednáška: Babice 1951 – staré mýty a nová zjištění. – Museum Factum, 5, 4: 5.
- Moržolová L. 2015: Rodina je základ státu? – Museum Factum, 5, 4: 11.
- Nováková D. 2015: Dokumentace kostelních betlémů na okrese Jihlava. – Museum Factum, 5, 1: 8–9.
- Nováková D. 2015: Jihlavské muzeum vystavuje betlémy v Třebíči. – Museum Factum, 5, 4: 2.
- Oberreiterová D. 2015: Muzejní a galerijní noc 2015. – Museum Factum, 5, 2: 3.
- Oberreiterová D. 2015: Napříč. – Museum Factum, 5, 2: 7.
- Oberreiterová D. 2015: Božena Němcová: Babička. – Museum Factum, 5, 2: 3.
- Oberreiterová D. 2015: In patches. – Museum Factum, 5, 3: 4.
- Pospíchalová S. 2015: Narodil se Ježíšek. – Museum Factum, 5, 3: 4.
- Pospíchalová S. 2015: Restaurování textilních sbírek. – Museum Factum, 5, 3: 7.
- Pospíchalová S. 2015: Za dámu. – Museum Factum, 5, 4: 5.
- Rozinková K. & Rozinka J. 2015: Pomozte vyplnit bílá místa v historii Roštejna (výzva čtenářům). – Museum Factum, 5, 4: 12.
- Vaničková Z. & Vaniček K. 2015: 100 let od požáru hradu Roštejn. – Museum Factum, 5, 2: 6.
- Vávra V. & Vaničková Z. 2015: Land-Art ve staré roštejnské oboře. Museum Factum, 5, 3: 6–7.
- Zimola D. 2013: Středověká keramika z Jihlavy, Masarykova náměstí č. 1 (radnice). – Archeologický výzkum na Vysočině, 4: 91–122.
- Zimola D. 2013: Konference Forum urbes medii aevi XII. v Uničově. – Archeologický výzkum na Vysočině, 4: 206–208.
- Zimola D. 2013: Sedmý ročník konference Stříbrná Jihlava 2013. – Archeologický výzkum na Vysočině, 4: 209–212.
- Zimola D. 2015: Vjimečná kolekce keramických nádob. – Museum Factum, 5, 1: 6–7.
- Zimola D. 2015: Nový odborný pracovník muzea. – Museum Factum, 5, 1: 7.
- Zimola D. 2015: XLIII. seminář archeologů z muzeí a institucí památkové péče. – Museum Factum, 5, 2: 3–4.
- Zimola D. 2015: Archeologie zaniklých vesnic na Brtnicku. – Museum Factum, 5, 4: 10.
- Chvátal M., Rous P., Vokáč M. & Zimola D. 2013: Střepty nádob z raně novověkých dílen ledečských hrnčářů. – Archeologický výzkum na Vysočině, 4: 184–200.

## Modré období

Každý rok začátkem jara brouzdáme s fotoaparátem mokřinami v naději, že alespoň na chvilku spatříme věc jindy u nás nevídanou – modrou žábu. Není to vůbec snadné. Tou žábou je skokan ostronosý (*Rana arvalis*), lépe řečeno samečci tohoto druhu, vyšňoření k jarním námluvám. Do modré se odívají jen na pár dní v roce, obvykle na přelomu března a dubna. Jinak jsou jedinci obou pohlaví hnědáví a pro laika těžko odlišitelní od dalších tzv. hnědých skokanů, skokana hnědého (*Rana temporaria*) a skokana štíhlého (*Rana dalmatina*).

A proč si vlastně samečci skokana ostronosého dávají práci s tak výraznou proměnou zevnějšku? O tom zatím mnoho nevíme. Dosud byla o funkci skokanů barvoměny vyslovena řada domněnek, např. že modré tóny mohou být jakousi anoničtí oznamující kondici žabích ženichů, nebo pomůckou umožňující roztoženým nápadníkům rychle rozlišit pohlaví účastníků hromadného páření, případně maskováním pro pobyt ve vodě.

V České republice je skokan ostronosý rozšířen ostrůvkovitě, s těžištěm výskytu v nižších a středních polohách. Obývá především rašelinisté, vlhké louky, podmáčené olšiny, nivní záplavové oblasti a někdy může žít i v lesích. Zimuje na souši, k rozmnožování však vyhledává rybníky, větší tůně, vodní kanály nebo slepá ramena řek. Podle naší legislativy patří skokan ostronosý ke zvláště chráněným živočichům v kategorii kriticky ohrožený druh. Na Českomoravské vrchovině však stále ještě nachází útočiště na řadě lokalit.

Účelem našich jarních výprav není pouhé pořízení fotografií modrého krasavce, ale také sběr dat. Vzhledem k tomu, že o výskytu, migraci nebo ekologii tohoto zajímavého druhu nemáme stále ještě dostatek informací, jakýkoli údaj může být přínosný nejen pro jeho ochranu, ale i pro pochopení vývoje přírody našeho regionu.

Klára Bezděčková



## Není hnízdo jako hnízdo

Ten den se od začátku jevil jako krajně nepovedený. Běžný pracovní den minulého týdne – spaní stálo za houby, vstávání připomínalo exhumaci a za okny protivné mlžlivé nevládnou. Na poslední chvíli jsem se vyplížila z domu a zamířila přes silnici na autobusové nádraží. Postávaly tam skupinky dalších nešťastníků se zarputilými výrazy, s hlavami vtaženými do límců bund a kabátů jak želvy do krunýřů, kteří tupě hleděli před sebe.

Najednou jsem instinktivně nad sebou vycítila jakýsi pohyb, zvedla jsem oči a nade mnou v nijak velké výšce plachtil čáp a v závěsu za ním druhý. Užasle jsem na ně zírala a několik vteřin je pozorovala, jak neomylně míří na starý nakloněný komín chátrající polenské továrny. Ti dva letící ptáci se štíhlými těly a s plynulými pohyby velkých křídel měli na čekající dav podivuhodný efekt – oči se zvedly k nebi, hlavy se vysunuly z kabátů, postavy narovnal a ozvalo se: „Hele – čápi!“ Bylo to jako malé kouzlo – změnila se nálada a nakonec to byl jeden z příjemných časů jarních dní.

Odpoledne jsme se byli na staronové obyvatele komína podívat. Relaxovali po dlouhé cestě a uklízeli svůj letní byt. A nebyli jsme jediní čumilové – vrchol komína se zájmem a potěchou pozorovali řadoví okolodoucí, cyklisté i pejskaři. A mně v tu chvíli došlo, že je vlastně všechno, jak má být – je tu zase jaro a koloběh se opakuje.

I když podvědomě cítím, že stávající svět začíná měnit své obrysy a nabývat podob, které se mi přestávají líbit, pořád jsou tu momenty a jevy, které běžící mimo nás a potvrzují, že nejsme pupkem světa, jež trpí utkvělou představou, jak všechno ovládá a řídí. Že slunce vyjde každé ráno, že prší, až když přijdou mraky, že hromada řečí velkou vodu nezastaví a bušení se v prsa víno nesklidí. A že jsou pořád ještě úplně normální čapí hnízda, na které se každý podívá s neskrývanou radostí. A že se k nám vrací migranti, na které čekáme opravdu všichni a které vítáme jako posly dobrých zpráv...

Báječné jaro

Ludmila Moržolová

# MUZEJNÍ A GALERIJNÍ NOC 2016

27. 5. 2016

VÍCE NA [HTTP://MUZEUM.JI.CZ](http://muzeum.ji.cz) NEBO NA [WWW.OGV.CZ](http://www.ogv.cz)

Program Muzejní a galerijní noci 2016 najdete na str. 2

## Muzeum Vysočiny Jihlava

18. 2. – 31. 8. **Nonsens aneb smysl hledám v nesmyslu**  
lehce úsměvná výstava těžko představitelných exponátů
1. 4. – 29. 5. **Melancholie severu**  
výstava fotografií Vladimíra Vojíře představí oblasti za severním polárním kruhem
13. 5. **Slavnostní večer k 700. výročí narození Karla IV.**
27. 5. **Muzejní a galerijní noc 2016**
7. 4. – 19. 6. **Historická krajina Českomoravské vrchoviny v pravěku a středověku**  
shrnutí výsledků výzkumného projektu několika vědeckých pracovišť představí vývoj krajiny i lidských aktivit v regionu od pravěku po středověk
21. 4. – 5. 6. **Karel IV. a jeho doba**  
doba císaře Karla IV. v dokumentech a památkách  
– výstava k 700. výročí jeho narození ve spolupráci se Státním okresním archivem Jihlava
3. 6. – 31. 7. **Petr Mirčev: Vidím atomy**  
tradičně netradiční výstava třeštského malíře obrazů Petra Mirčeva
8. 6. – 12. 6. **Kaktusy a sukulenty**  
tradiční prodejní výstava pěstitelů kaktusů a sukulentů
16. 6. – 28. 8. **Archeologické výzkumy na Vysočině**  
výstava mapující výsledky archeologického bádání v Kraji Vysočina
24. 6. **Noc na Karlštejně**

## Kavárna Muzeum

15. 3. – 1. 5. **Z kavárny i odjinud (podruhé)**  
soubor výtvarných prací pěti autorů pravidelně se scházejících a tvořících v Kavárně Muzeum
3. 5. – 12. 6. **Energie podle Alenky**  
olejomalby doplněné drahými kameny přinášející energii představí Alena Vomelová
14. 6. – 24. 7. **Tribal Drift / Nekonečné putování**  
Irena Wagnerová představí své práce na papíře

## Muzeum Vysočiny Jihlava, pobočka Třešť

3. 5. – 5. 6. **Zoologické postřehy od Indického oceánu**  
zoologické zajímavosti ze svých cest po Srí Lance, Mauriciu a Keni představí Klára a Pavel Bezděčkovi
17. 6. – 30. 9. **Mami, co jsi mi koupila?**  
výstava přiblíží svět nakupování, který si řada z nás ještě dobře pamatuje a přitom je na hony vzdálený tomu dnešnímu

ZMĚNA PROGRAMU VYHRAZENA!

