



12. ROČNÍK, ČÍSLO 1/2022



FACTUM

ČTVRTLETNÍK MUZEA VYSOČINY JIHLAVA



Muzeum přišlo o střechu

Ve čtvrtek 17. února za silného větru jsme přišli o střechu...

...tyto informace najdete na straně 18

Hovory nejen k sobě

Je čím dál obtížnější radovat se, zpívat, slavit, ale i normálně pracovat, když jsme každodenně konfrontováni s projevy lidské zloby, zvrůle a nenávisti, kdy ruští okupanti vraždí nevinné Ukrajince. Kdy nikoliv zájem ruských občanů, ale zájem jednoho šíleného ruského despoty a jeho uctíváčů se stává hlavním motivem této nesmyslné a zákeřné války. Je zcela zjevné, že ruský diktátor nikdy nečetl knihu *Hovory k sobě*, kterou napsal Marcus Aurelius, onen filozof na římském trůnu. V uvedené knize Aurelius napsal mimo jiné „Všichni lidé jsou příbuzní, ne sice podle krve, ale rozumu, neboť rozum každého je částí rozumu vesmírného. Z tohoto příbuzenstva vyplývá lidem povinnost chovat se k sobě vládne a přátelsky“. S čímž souvisí i další jeho moudro: „S dobrem, které se zakládá na rozumu a společen-



ském citění, se naprosto nesmí srovnávat cokoli jinorodého, jako například chvála davu, vysoké hodnosti, bohatství nebo smyslné požitky. Neboť toto všechno, i když ti jenom nakrátko zalahodí, rázem tě přemůže a s sebou strhne“. A nečetl ani ruského spisovatele L. N. Tolstého, který napsal: „Válka není nepříjemnost, ale ta nejohavnější věc na světě!“, ani německého spisovatele B. Brechta, který napsal: „Veliké Kartágo vedlo tři války. Po té první bylo ještě mocné, po té druhé obyvatelné. Po té třetí válce je nikdo nenašel.“ A tak alespoň doufám, že se ten kremelský válečný zločinec zachová podle moudra anglického spisovatele George Orwella: „Nejrychlejší způsob jak ukončit válku je prohrát ji!“

Pavel Bezděčka

Expozice archeologického oddělení plánované na rok 2022

Příprava celkem tří archeologických expozic v Telči, Jemnici a Mohelně byla zahájena v roce 2021. Expozice by měly být dokončeny ještě před prázdninami, tedy hlavní turistickou sezónou, během první poloviny roku 2022. První Staroměstská výstava navazuje na stávající torzo expozic MVJ umístěných původně na zámku v Telči, které se v roce 2018 částečně přesunuly na chodbu bývalého jezuitského areálu v Telči, dnes Univerzitního centra Masarykovy univerzity v Telči (náměstí Zachariáše z Hradce č. 2, obr. 1). Ve třech nových vitrínách v zadní části chodby (obr. 2) může návštěvník obdivovat nálezy pocházející z archeologických výzkumů dna Staroměstského rybníka na Starém Městě v Telči, výstavu měšťanských domů nalezenou v domech na náměstí Zachariáše z Hradce, z nichž vyniká dům č. 48 s artefakty dokumentujícími hrnčířskou dílnu z období raného novověku (obr. 3), dále potom předměty pocházející z opevněných lokalit v místech věže a kostela sv. Ducha v Telči, někdejšího hradu – dnes státního zámku – v Telči a zříceniny hradu Šternberka (Štamberk, k. ú. Řánsná). Stávající vitríny byly doplněny o nálezy kachlů, z nichž vyniká „staronový nález“ komorového kachle s vyobrazením gryfa, který byl objeven v minulém století při rekonstrukci domu č. 93 ve Furchově ulici v Telči. Všechny archeologické nálezy jsou v expozici Muzea Vysočiny Jihlava, pobočka Telč, volně přístupné ve druhém patře někdejšího probačnického domu a koleje Tovaryšstva Ježíšova v Telči.

Druhá archeologická expozice je věnována dějinám královského města Jemnice. Je situována do výstavní místnosti přiléhající k někdejší špitální kapli sv. Alžběty v ulici Na Podolí č. 259 v Jemnici (obr. 4), kde jsme v roce 2017 prováděli archeologický

výzkum v presbytáři kaple. Z tohoto výzkumu jsou nalezené předměty vystaveny v první vitríně (obr. 5), druhá je věnována nálezům pocházejícím z výzkumů ve městě, tedy především zlomkům keramických nádob a kachlů z lokality „Jemnice – pod hradbami“ a z jemnického zámku (obr. 6). Ve třetí vitríně se nacházejí geologické vzorky a hornické nářadí objevené při čištění starých štol v trati U Havířských jam v Jemnici – Podolí a artefakty nalezené v místech středověké opevněné polohy u Panenské. Expozici může návštěvník spatřit v době koncertů či jiných kulturních akcí příležitostně v kapli konaných nebo po předchozí domluvě s majitelem nemovitosti Svatoplukem Jánským.

Třetí plánovanou archeologickou výstavu je možné navštívit v Mohelně č. 86, v prvním patře bývalého statku, kde má Městyš Mohelno kulturní zařízení *Galerie Stodola* (obr. 7). Expozice věnované dějinám Mohelenska postupně buduje Spolek pro Muzeum Mohelenska pod vedením Ing. Radka Kopečka od roku 2018 (obr. 8). Na rozdíl od archeologicky chudších oblastí na Vysočině má Mohelensko tu výhodu, že zde nacházíme doklady přítomnosti člověka od paleolitu až do současnosti. Expozice je tedy koncipována na chronologickém principu s prezentací kamenných artefaktů z období starší doby kamenné, keramických předmětů i kamenných nástrojů z mladší doby kamenné, k nimž v době bronzové a železné přistupují kovové nálezy. V historických dobách, tedy v době římské, v období slovanského osídlení regionu nebo v období středověku i novověku máme v expozici zastoupeny artefakty prakticky všech druhů materiálů. Nálezy pocházejí jak ze starších sbírek mohelenského faráře Jana Nohy, tak ze současných sbírek Muzea



Obr. 1: Telč – náměstí Zachariáše z Hradce č. 2, příprava expozice.



Obr. 2: Telč – náměstí Zachariáše z Hradce č. 2, nová expozice.

Vysočiny Jihlava a Třebíč a v neposlední řadě i z početných sběrů místních amatérských badatelů. Na tvorbě expozic spolupracuje Spolek pro Muzeum Mohelenska kromě jihlavského muzea také s Regionálním muzeem Horního Pooslaví, které zajistilo náročné restaurování mohutných keramických amfor veltické kultury pocházejících z výzkumů sídlišť mladší doby

bronzové, které se nacházejí na katastru obce Lhánice, poslední obce v jihovýchodním cípu Kraje Vysočina (obr. 9). Prohlídku mohelenských expozic si můžete v průběhu celého roku již dnes domluvit na telefonu 725 258 699.

Text a foto David Zimola



Obr. 3: Telč – náměstí Zachariáše z Hradce č. 2, nálezy z telčských domů.



Obr. 4: Jemnice – špitál sv. Alžběty, Na Podolí 259, příprava expozice.



Obr. 5: Jemnice – špitál sv. Alžběty, Na Podolí 259, příprava exponátů z kaple.



Obr. 6: Jemnice – špitál sv. Alžběty, Na Podolí 259, vitrina věnovaná městu Jemnici.



Obr. 7: Mohelno – Galerie Stodola, Mohelno č. 86.

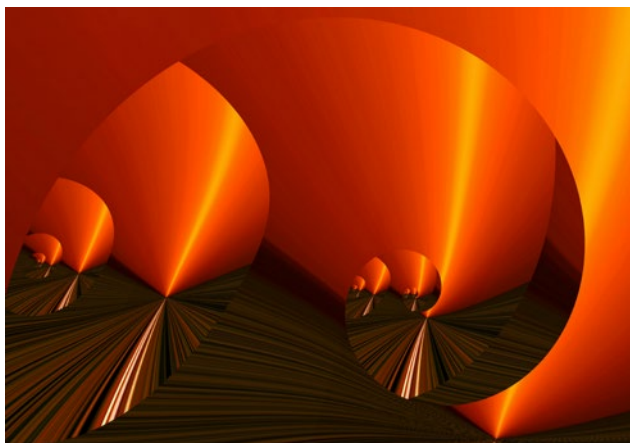


Obr. 9: Mohelno č. 86, pohled do expozice.



Obr. 8: Mohelno č. 86, Radek Kopeček při přípravě expozice.

Fotografie a fotografiky Milana Skořepy



V jarních měsících bude v Kavárně Muzeum k vidění výstava fotografií a fotografiky dalšího člena Fotoklubu Polná, a to pana Milana Skořepy z Dobronína.

Milan Skořepa se fotografování věnuje od roku 1963, nyní fotí digitálním fotoaparátem Canon EOS 70D. Radí se mezi zástance přirozené a neupravené fotografie, i když v současnosti koketuje s fotografikou. Tematicky je jeho tvorba velmi pestrá. Na jeho fotografiích naleznete záběry ze sportovních, kulturních a společenských akcí, z přírody, z míst, která navštívil, ale i fotografie dětských tváří. Také rád fotí automobily – nejvíce si cení fotografií ze seminářů v Barceloně a z tratě F1 RED BULL RING – Spielberg v Rakousku.

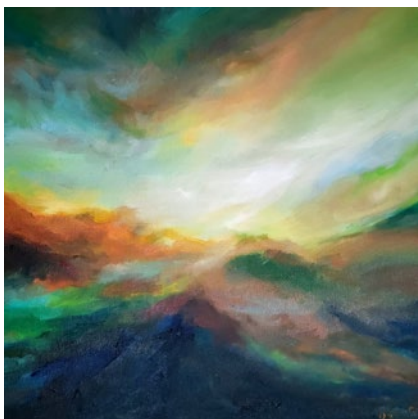
Od 20. dubna do 12. června 2022 budete mít možnost prohlédnout si nejen zajímavé fotografie Milana Skořepy, ale i jeho fotografiku – přijďte se podívat...

Dana Oberreiterová

Pocity v krajině

Kavárna Muzeum hostí od 8. března 2022 obrazy mladé jihlavské autorky Evy Rodové (nar. 1998). Sama autorka se přiznala, že malování jí dělalo radost od raného dětství. Malbou vyjadřuje své emoce, myšlenky, sny i problémy. Umění je pro ni především o nekonečném hledání sebe samé a o snaze porozumět světu kolem nás. Největší inspirací je příroda, lidské emoce a víra. Velice důležité je pro ni světlo, které dokáže vyjádřit mnoho. Světlo a čas. Dvě zásadní substance tvorby...

Výstava představuje olejomalby zachycující krajinu, která se plynule proměňuje dle ročních období, zároveň se neustále



mění dle aktuálního počasí, denní doby, ale především na základě pozorovatele a jeho osobních pocitů a vztahu ke krajině, ve které se pohybuje. Světlo v krajině má zase schopnost působit na lidské emoce. Krajinu proto nezachycuje otrocky, ale její obrazy zároveň vyjadřují pocity, názory, sny i zranění, vztek, svobodu, radost i bolest.

Eva Rodová vystavovala poprvé v Kavárně Muzeum v roce 2017. Jak se její tvorba proměnila a kam dospěl její umělecký vývoj, můžete posoudit až do Velikonočního pondělí 18. dubna, kdy její výstava končí.

Ludmila Moržolová

Omnia crystallographica

Muzeum Vysočiny Jihlava připravilo na druhé čtvrtletí tohoto roku, do výstavního prostoru muzejních arkád, výstavu maleb a kreseb brněnského výtvarníka Josefa Bubeníka s názvem *Omnia crystallographica*.

Josef Bubeník se narodil v roce 1965 v Brně, vystudoval výtvarnou výchovu na Pedagogické fakultě Masarykovy univerzity. Dvacet let pracoval v brněnském divadle, kde navrhoval a sázel divadelní programy, plakáty, knihy a další tiskoviny. Zabýval se vydavatelskou činností s cílem propagace výtvarného umění a působil jako kurátor výstav.

V současné době učí v přípravných výtvarných kurzech mladé adepty na studium na SŠ a VŠ, vede kurzy pro dospělé ale i výukové programy pro školy v Moravské galerii apod.

Je členem *Sdružení bienále Brno* a dříve byl členem surrealistické skupiny *Stir up a Unie výtvarných umělců*.

Z výtvarných technik je Josefovi nejbližší olejomalba, akryl, kresba a perokresba.

Josefův výtvarný projev má mnoho podob, které se



vzájemně prolínají, jak tematicky a časově, tak technikou. Na první pohled by se mohlo zdát, že své umělecké inspirace zpracovává abstraktně, ale sám toto kategorizování odmítá. Rád říká, že všechno souvisí se vším, proto nelze vyjmout jeden prvek z celku, aniž by prvek nebo sám celek neztratil smysl. V Josefových kresbách a obrazech můžeme vidět surrealistické a metafyzické tendence. Zkoumá to, co je smyslům nepřístupné, a snaží se zachytit to, co je nezachytitelné. V poslední době pracuje na rozsáhlé sérii maleb krystalů. Ty pro něj symbolizují záznamy paměti, koncentrované vzpomínky vtisknuté do struktury hmoty. Smaragdově zelená plátina na stěně září, jako by do okolí ze svého středu vysílaly zprávu o paměti a vzpomínkách.

K výstavě nám autor sdělil následující: „Malba je pro mne transformativní proces, do kterého se promítají stopová množství prožitků minulých a suma poznání momentálního stavu. Malba, stejně jako svět kolem, jako naše životy, naše skutky, naše rozhodnutí, naše úspěchy, prohry i chyby, to vše musí mít vždy několik společných principů, jinak je o ničem. Malba jako vše ostatní. I přesto, že existují výpočty ideálních řezů, i přesto, že se odvozují od matematicky spočítaných a narýsovaných spirál, platí pro ně to, co pro ostatní tvorbu: její přirozenost musí být cítěná, spontánně vypořadovatelná a čistá, nespekulativní. Čít a empatie jsou více než výpočty. V životě, jako v malbě, jako v tvorbě obecně.“

Vernisáž výstavy se uskutečnila ve čtvrtek 7. dubna 2022 v 17 hodin, úvodní slovo pronesl Jan Dočekal. Výstava bude přístupná do 30. června 2022.

Pavel Bezděčka

Nepřekonatelný neklid Pavla Bezděčky

Na druhé čtvrtletí tohoto roku připravilo Muzeum Vysočiny Jihlava v přízemí výstavní budovy trojvýstavu s názvem „*Nepřekonatelný neklid*“. Jsou to tři tematicky propojené výstavy k významnému životnímu jubileu našeho dlouholetého zaměstnance Pavla Bezděčky.

V malém výstavním sále to bude výstava „*Život je sen, aneb Pavel Bezděčka sedmdesátiletý*“. S nadhledem a často s humornou nadsázkou (jak je u jubilanta zvykem) se dozvíme něco o životě a díle tohoto zoologa, malíře, fotografa, spisovatele, pábitele a cestovatele. V mázhauzu muzea najdete menší výstavu s názvem „*Všechno je jinak!*“. Bude to výstava veselých (až

pábitelských) fotografií, fotomontáží a kreseb Pavla Bezděčky.

Třetí výstava s poněkud exotickým názvem „*Papahu*“ je situovaná do většího výstavního sálu v přízemí muzea. Návštěvníci tady najdou obrazy Pavla Bezděčky a nejen to. Autor ke spoluúčasti na výstavě pozval dva přátele a kolegy ze Spolku výtvarných umělců Vysočiny: Pavla Tomana, který zde vystaví své dřevěné sochy, a Hugo (Davida) Habermanna, který zde vystaví své ocelové sochy. Vernisáž výstavy se uskutečnila v úterý 5. dubna 2022 v 17 hodin. Výstava bude otevřena od středy 6. dubna 2022 do 30. června 2022.

Karel Malý (kurátor výstavy)

František Havelka – vzpomínka na telčského malíře

Výstava, kterou pořádá Muzeum Vysočiny Jihlava, pobočka Telč, Univerzitní centrum MU Telč a Muzejní spolek v Telči byla zahájena slavnostní vernisáží 11. dubna 2022 v 16:00 hodin v prostorách Univerzitního centra MU.

František Havelka pocházel z chudé telčské rodiny, která žila v Telči v Hradební ulici. Po absolvování tří tříd reálky v Telči působil několik let v Lidové malírně v Telči, kde pracoval pod odborným vedením profesora Františka Fromka. Dále absolvoval tříletou keramickou školu v Bechyni, kde byl žákem profesora Porgese ve figurální malbě. Techniku v dekoraci získal u akademického malíře Eduarda Hauptmana.

František Havelka měl rád přírodu, jejíž krásné scenérie zprvu

jen fotografoval. Toužil však proniknout do techniky olejomalby, kterou dobře zvládl a až na malé výjimky jí zůstal věrný po celý další život. Byl realista, moderní umělecké směry neuznával, byl jejich odpůrcem. Již v roce 1921 byly jeho obrazy přijaty na Krajinskou výstavu v Telči. Vystavil na ní 37 obrazů. Dále vystavoval v Třebíči, Znojmě, Ostravě, Brně i v Praze. V zahraničí vystavoval ve Vídni, Paříži a v Londýně.

Mnohé jeho obrazy jsou dodnes v domácnostech telčských občanů. Většinou to jsou pohledy na telčské náměstí, krajinu v okolí Telče, ale také romantické náladové žánry.

Helena Grycová



Muzejní betlémy měly úspěch v Táboře

Třeštské betlémy byly letos k vidění nejen na obvyklých místech – ve zdejších domácnostech a v Schumpeterově domě, ale i v Galerii 140 v Táboře. Staly se součástí výstavy *Andělské Vánoce*, která byla zahájena 25. listopadu 2021 a trvala do 7. ledna letošního roku. Naše muzeum se představilo betlémy, které jsou běžně v depozitáři, největší historický byl vytvořen

z necelých dvou stovek figurek a vystavili jsme i další autor-ské betlémy nedávno zakoupené do sbírek – od p. Bílého a p. Hamtáka. Výstavu v Táboře vidělo zhruba 2 000 návštěvníků.

Milina Matulová



V muzeu vznikly první čtyři astronomické edukační programy

Široké spektrum muzejních edukačních programů se rozrostlo o nové téma. Od poloviny března je v nabídce i první čtveřice pilotních programů věnujících se astronomii a jejím souvislostem. Nové programy jsou nabízeny ve verzích pro první a druhý stupeň základních škol ale i pro střední školy. Existuje přitom i záměr na návazné rozšíření těchto programů v podobě praktických pozorování denní i noční oblohy pomocí astronomických přístrojů, která budou probíhat na vyhlídkové terase jihlavské Brány Matky Boží. Aktuálně nabízené muzejní astronomické programy:

JAK FUNGUJE OBLOHA

Jak vypadá obloha a co všechno lze spatřit pouhým okem nebo malým dalekohledem? Jak se zorientovat v souhvězdích? Jak a proč se obloha otáčí? Jak vypadá obloha na zeměpisných pólech nebo třeba na rovníku? Nejen těmto otázkám se věnuje program zaměřený na fungování nebeské mechaniky při pohledu ze Země.

PODIVNOSTI PLANET

Každá planeta v naší sluneční soustavě je zcela originální a něčím unikátní, něčím podivná. Přednáška kromě ucelených informací o tom, jak vlastně naše sluneční soustava vypadá, poskytuje i přehled vybraných „podivuhodností“ jednotlivých planet. Reč bude nejen o rozsáhlých kráterech na Merkuru, o masivním skleníkovém efektu na Venuši nebo o systému prstenců planety Saturnu, ale také o tajemné tváři na Marsu či o záhadách měsíců planety Jupiter.

ZROZENÍ A SMRT HVĚZDY

Hvězdy se rodí z prachu a plynu kolabujících mlhovin. Životní osudy jednotlivých hvězd mohou být značně odlišné. Zatímco některé hvězdy žijí jen miliony let, jiné se mohou dožít

řádově desítek a možná i stovek miliard let. Některé hvězdy žijí relativně klidným a stabilním životem, životy jiných jsou dynamické a proměnné. Každá hvězda však nakonec umírá. Na svém úplném konci hvězdy zanikají za doprovodu různých druhů velkolepých výbuchů, v jejichž důsledku vznikají však nové prachové a plynné mlhoviny. Kruh se tím uzavírá.

PŘÍBĚH SLUNCE

Příběh Slunce začal před pěti miliardami let. Tehdy po kolapsu jinak nenápadného oblaku mezihvězdného plynu a prachu vzniklo praslunce. Nejprve zářilo pouze v infračervené a záhy i ultrafialové oblasti spektra. Až později se vyvinulo ve hvězdu, okolo které se zformovala naše sluneční soustava. Lidé Slunce vnímají od svého prvopočátku. Nejprve ve Slunci viděli boha. Jako astrofyzikální objekt jej začali chápat až mnohem později. Proč například vlastně Slunce svítí, astronomové zjistili až v roce 1938. Program vypráví vzájemně prolínající se příběh Slunce a příběh jeho lidského poznávání.

Nabídka edukačních programů z oblasti astronomie a jí příbuzných oborů bude od nadcházejícího školního roku dále rozšiřována v návaznosti na rámcové vzdělávací plány. Již nyní je v přípravě například program interaktivních fyzikálních show.

V oblasti popularizace astronomie Muzeum Vysočiny Jihlava dlouhodobě také spolupracuje s Jihlavskou astronomickou společností a Pobočkou Vysočina České astronomické společnosti, kdy jsou pro nejširší veřejnost organizovány populární tematické přednášky. V letošním roce takto například již proběhla přednáška odborníka na kosmonautiku Dušana Majera o misi kosmického teleskopu Jamese Webba nebo přednáška Petra Dvořáka z Vysokého učení technického v Brně o elektromagnetických vlnách ve službách astronomie.

Miloš Podařil



Výlohy města hostí výstavu NaProti

Od 18. ledna do 16. února 2022 proběhla ve výlohách města Třešť výstava nazvaná *NaProti*. Každý, kdo něco doma tvoří, ať už maluje, vyšívá či vyrábí z keramiky, dostal možnost své výtvořky prezentovat na této výstavě. Tvorba byla vystavena za okny Ztřeštěné keramiky, ve Vinotéce U Martina, Elonu, Gram káfé, Turistickém a informačním centru, Sírui a Lekvě. Představila se nám Marie Kameníková, Helena Johnová, Jarmila Habrová, Zdeňka Humhalová, Eva Fexa, Pavla Lajtkepová, Kamila Brotánková, Helena Benešová, Jaroslava Kettnerová, Hana Řehořová a Zuzana a Světlanka Svobodová. Výstavu pořádá Muzeum Vysočiny Jihlava ve spolupráci se Z. Svobodovou. Velké poděkování patří autorům a taktéž majitelům výloh. Většinu vystavených věcí bylo možno zakoupit (telefon autora byl uveden v popisce).

M. Matulová



Pochod

V sobotu 19. února 2022 jsme pořadali pro jihlavské muzeum naprosto netradiční akci – turistický pochod na trase Rokštejn – Jihlava aneb *Přepadneme Jihlavu!*

A proč přepadneme Jihlavu? Tato akce se konala přesně v den 620. výročí přepadení Jihlavy. Jeden z hlavních strůjců přepadu v roce 1402 Zikmund z Křižanova pocházel z Rokštejna, proto jsme i my zde zahájili naši trasu a cílem naší cesty bylo stejně jako tehdy dosáhnout jihlavských hradeb.

V sobotu 19. února 2022 bylo krásné slunečné počasí, jen fučel nehorázný vítr. Jak později poznamenal jeden turista – prostě na zimu hnusné počasí. Přes počáteční potíže – zpoždění vlaku, strom přes příjezdovou silnici, se na celou trasu – tedy na 22 km z Rokštejna do Jihlavy vydalo 49 pěších.

Na startu panovala pohoda a dobrá nálada, turisté byli rádi, že se po delším čase vůbec vidí...

V Lukách nad Jihlavou (7 km z Rokštejna) byli na kontrole první „rychlíci“ už za hodinku. V Lukách se k pochodujícím přidalo dalších 10 pěšáků a v Malém Beranově přibýlo ještě 9 turistů.

Do místa určení, tedy do Jihlavy, dorazili nakonec všichni, nikdo se po trase neztratil.

Všem zúčastněným děkujeme za přízeň a budeme se těšit příští rok na startu druhého ročníku na shledanou...

Text: Dana Oberreiterová

Ilustrace: Pavel Bezděčka



Dvě archeologicko-historické výstavy

O zahájení výstavy *Trojí život středověké keramiky* na půdě jihlavského muzea jsme referovali již v minulém čísle *Museum Factum* s předpokladem, že výstava v Jihlavě skončí v neděli 27. března (obr. 1 a 2). Leč v polovině února zasáhla vyšší moc, respektive silný vítr, který doslova „sroloval“ z domu č. 57 takřka celou plechovou střechu dolů na Masarykovo náměstí. Při pádu střechy se naštěstí nikomu nic nestalo, ale my jsme museli provizorně vystěhovat celý depozitář řemesel umístěný v podkroví o patro níže právě do prostor stávající výstavy. Výstava byla tím pádem pro veřejnost uzavřena a do jejího plánovaného ukončení nebyla znovu otevřena. Začátkem dubna se přestěhuje do Západočeského muzea v Plzni, kde bude prezentována v hlavní budově muzea ve výstavním sále 1 (Plzeň, Kopeckého sady 2) od 29. dubna do 25. září 2022. Více informací lze dohledat na adrese: www.zcm.cz/pro-navstevniky-zcm/kalendar-akci/troji-zivot-stredoveke-keramiky. Po Brně, Jihlavě a Plzni je v jednání i instalace výstavy v Jihočeském muzeu v Českých Budějovicích, kde by mohla být k vidění během následujícího roku 2023.

V neděli 27. března byla v malém výstavním sále ukončena také výstava s názvem *Od kompakát k reformaci, Jihlava v letech 1436–1567*. Ta měla to štěstí, že se nacházela v přízemí muzea, takže se jí pád střešní krytiny nedotkl a mohla být

otevřena po celou plánovanou dobu od 27. ledna do 27. března 2022 (obr. 3). Výstavu k 560. výročí ukončení platnosti kompakát – dohod mezi katolíky a kališníky vyhlášených v Jihlavě v roce 1436 – uspořádaly Moravský zemský archiv v Brně, Státní okresní archiv Jihlava a Muzeum Vysočiny Jihlava. Zahájena byla vernisáží ve středu 26. ledna 2022 v 16 hodin a kromě archeologických nálezů datovaných do 15.–16. století (obr. 4) byly prezentovány především listiny týkající se Jihlavy českých panovníků od Zikmunda Lucemburského po Maxmiliána II. Habsburského (obr. 5).

Vernisáží předcházela konference *Iglavia historica – Arcana compactorium* ve velké gotické síni jihlavské radnice, kterou pořádalo Statutární město Jihlava ve spolupráci se Státním okresním archivem Jihlava. Bezesporu hlavním přednášejícím byl náš přední odborník na husitskou revoluci Petr Čornej, který konferenci zahájil syntetickým pohledem na genezi, historickou úlohu a dějinný význam kompakát pro českou a moravskou společnost v 15. století. Přednášku s názvem *Kompaktáta a česká společnost* ve velké gotické síni zopakoval stejný den v podvečer také pro veřejnost. V dopoledním bloku se se svými příspěvky vystřídali ještě Zdeněk Žalud z Husitského muzea v Táboře a děkan u sv. Ludmily na Královských Vinohradech Jakub Karel Berka. Zdeněk Žalud se věnoval zajímavé proble-



Obr. 1: Výstava *Trojí život středověké keramiky* na půdě jihlavského muzea.



Obr. 2: Výstava *Trojí život středověké keramiky*.

matice vztahu kompakát a města Tábor, které na rozdíl od pětadvaceti královských měst nesložilo králi Zikmundovi v Jihlavě v roce 1436 slib věrnosti. Kromě hlavní otázky, kudy vedla cesta Tábora ke smíru s panovníkem a tehdejší největším jihočeským velmožem Oldřichem z Rožmberka, se autor věnuje i vlivu bouřlivých událostí husitské revoluce na městskou heraldiku či táborské domy, kde byly nalezeny kachle s husitskými motivy, např. s výjevem andělů adorujících kalich. Pražský premonstrát Jakub Karel Berka se věnoval hlavnímu tématu jednání mezi církví a husity, tedy čtyřem artikulům pražským – husitskému programu schválenému na Čáslavském sněmu v roce 1421. Odpolední blok přednášek zahájil, soudní terminologií řečeno zástupce protistrany, patriarcha Československé církve husitské Tomáš Butta. Věnoval se přednímu husitskému teologovi Jakoubkovi ze Stříbra, liturgické praxi utrakvismu a také jeho odkazu v Církvi československé husitské. Konferenci uzavřel svým příspěvkem o Soudci chebském Adam Pálka z Centra mediivistických studií. Tzv. *Soudce chebský* představoval první oficiální setkání zástupců husitských vyslanců s legáty basilejského koncilu v Chebu v květnu 1432. Zde uzavřené dohody poté vedly o čtyři roky později k slavnostnímu vyhlášení kompakát na jihlavském náměstí. Z konference *Arcana compactatorum* konané v Jihlavě 26. ledna 2022 vyšel v předstihu v roce 2021 také rozkošný sborníček s předmluvou náměstků primátorky

pro majetek a městskou památkovou rezervaci Martina Lašovičky (Liška V. & kol. 2021: *Kompaktáta*. Litomyšl).

A jak to s kompakátami nakonec dopadlo? Basilejská kompakátta slavnostně vyhlášena v Jihlavě 5. července 1436 zrušil papež Pius II. v březnu 1462, když ještě předtím žádal o jejich potvrzení Jiří z Poděbrad. Jednostranné zrušení kompakát odůvodnil tím, že byla sjednána jen pro nejstarší generaci husitů. Na výstavě byla prezentována i fotografie kompaktní kamenné desky s citátem z usnesení, která se dnes nachází v lapidáriu Národního muzea na Výstavišti (obr. 6). Dochovaly se dvě kompaktní desky, které byly původně ve dvou jazykových verzích – v latině a češtině – umístěny na stěně kaple Božího Těla na Dobytčím trhu, dnes Karlově náměstí v Praze. V Čechách byla kompakátta zrušena až o století později na českém zemském sněmu v Praze, zahájeném 3. března 1567, což se dnes už málo ví. A Jihlava? Ta v patnáctém století za husitských válek představovala pevnou baštu katolicismu a husitským nájezdům odolávala. V obecné církvi setrvala až do dvacátých let 16. století, kdy se ve městě objevil protestantský kazatel Paul Speratus hlásající Lutherovo učení a převážně německá Jihlava jako mávnutím kouzelného proutku přešla na stranu protestantismu.

Text a foto: David Zimola



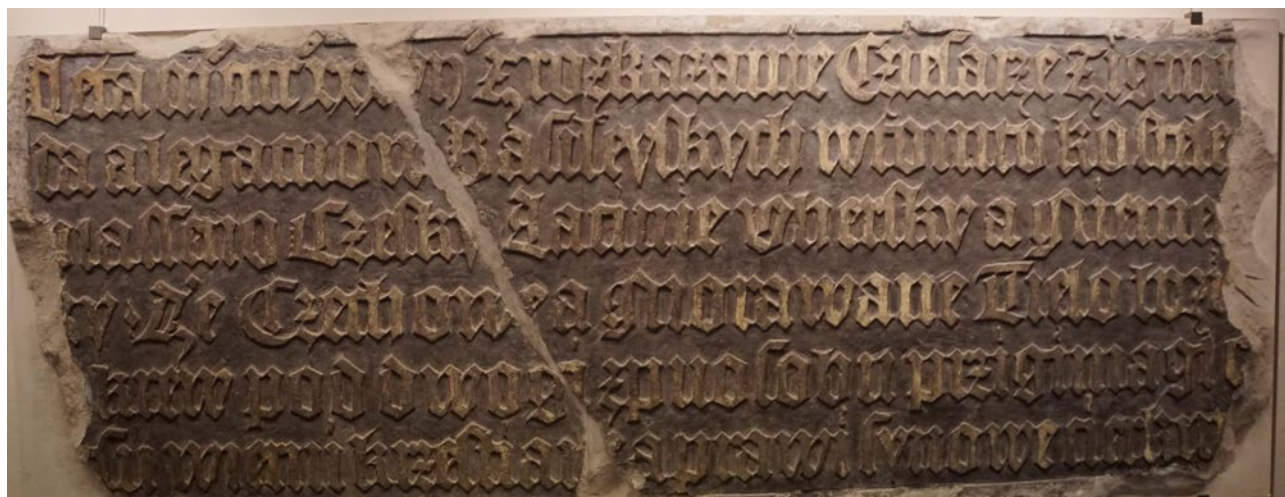
Obr. 3: Výstava *Od kompakát k reformaci, Jihlava v letech 1436–1567*.



Obr. 5: Výstava *Od kompakát k reformaci, Jihlava v letech 1436–1567*.



Obr. 4: Výstava *Od kompakát k reformaci, arch. nálezy z 15. – 16. století*.



Obr. 6: Výstava *Od kompakát k reformaci, fotografie kamenné desky s citátem z usnesení*.

Pro Ukrajinu

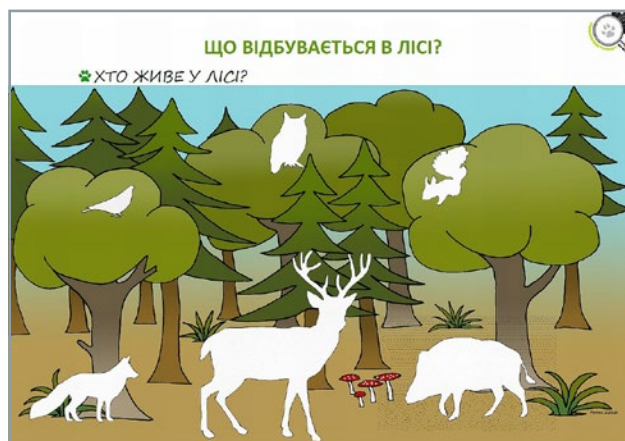
Po vypuknutí šílené a nesmyslné války na Ukrajině jsme s kolegy přemýšleli, co bychom mohli udělat pro lidi, kteří k nám odtamtud přicházejí s nadějí, že tu budou moci aspoň trochu normálně žít a pracovat a časem se snad i trochu vzpamatují z přestálých hrůz. Nakonec jsme došli k názoru, že v situaci, kdy rychlá pomoc rovná se pomoc dvojnásobná, uděláme nejlépe, když nebudeme experimentovat a nabídneme to, co umíme.

Na přírodovědném oddělení jsme vytvořili a na kontaktní místa rozšířili jednoduchý pracovní list pro děti. V ukrajinštině. Jeho hlavním tématem je „Kdo žije v lese?“ a připojeno je i pozvání do našeho muzea. Při překladu nám nezbylo než využít umělé inteligence, poněvadž překladatelé byli v té době plně vytíženi. Trochu jsme byli zaskočení tím, že ukrajinština pro nás není zdaleka tak snadná, jak jsme si ještě nedávno mysleli. Ale co, pokud se vloudila nějaká chybička, uživatelé nám to určitě odpustí.

Zároveň náš spontánně vzniklý tým složený z několika pracovníků propagačně- programového a přírodovědného oddělení sestavil nabídku programů, které jsme schopni realizovat. Od 21. března se v našem muzeu už konají pravidelná setkání ukrajinských dětí i dospělých. Každé pondělí odpoledne probíhají komentované prohlídky přírodovědných nebo historických expozic či procházka s přírodovědcem. Čtvrteční odpoledne jsou věnována rukodělným dílnám, s nimiž nám pomáhají studentky SVOŠŠ Jihlava. Brzy nabídneme také astronomi-

ká pozorování, která se uskuteční ve spolupráci s Jihlavskou astronomickou společností. Jazykovou bariéru překonáváme díky podpoře dobrovolnic, ukrajinských studentek, které tady už nějakou dobu žijí. Věk účastníků není nijak omezený, přijít může každý.

Klára Bezděčková, Renata Kremláčková



Pracovní list "Kdo žije v lese"

Když vám kape na karbid

V průběhu času se různá úsloví stala nedílnou součástí naší doby. Stručnou větou a někdy dokonce jediným slovem charakterizují situaci a výstižně vyjadřují to, co je možné jinak popsat jen obšírně. A tak možná při setkání s lidmi, co vám zrovna nepřipadají, že spolklí moudrost světa, jste si v duchu pomysleli, nebo dokonce i nahlas vyřkli, že jim kape na karbid.

Nově získaný předmět do muzejní sbírky, kterým je karbidová (acetylenová) lampa z poloviny 20. století, je nejenom technickou zajímavostí, ale i objasňuje původ tohoto úsloví.

Svítilna je vyrobená z tmavě hnědého plastu, kovu a skla. Do spodní části, která sloužila zároveň jako podstavec, se umístil karbid vápenatý, na který působila voda kapající z nádoby umístěné nad ním. Chemickou reakcí zde vznikal acetylen, hořlavý plyn, který unikal skrz hořák, kde se zapaloval. Vznikl tak drobný intenzivní plamínek, který se odrážel od zrcadlové plošky. Při porovnání se světlem petrolejek byl tento plamen dvacetkrát vydatnější. Světlo mohlo být ztlumeno nebo úplně zatemněno pomocí zinkových clon, které se zasouvaly po stranách svítilny. Na přední stranu byla používána perforovaná clona, která vytvářela směrový paprsek. Pro signalizaci se vkládala barevná sklíčka. Svítilna byla vyrobena tak, aby vydržela



za každého počasí, byla však křehčí a méně odolná než ty ocelové či mosazné.

Přenosné acetylenové lampy byly zkonstruované v 90. letech 19. století. Uplatnily se jako svítilny na kola, u prvních automobilů, drožek a kočárů, své místo našly v železniční dopravě, v hornictví i v armádě. Hojně se rozšířily za první a druhé světové války, kdy byl na trhu nedostatek petroleje.

Acetylen je ve směsi se vzduchem vysoce explosivní plyn, takže se mýlil ten, kdo si myslel, že se mu za pomoci karbidu „v hlavě rozsvítí“. Je tomu právě naopak, komu „kape na karbid“ je nebezpečný a výbušný jako ten acetylen.

Ingrid Kotenová



Publikační činnost pracovníků MVJ v roce 2021

V následujícím přehledu jsou shromážděny odborné a populárně naučné práce zaměstnanců našeho muzea (včetně příspěvků do *Museum factum*) publikované v roce 2019.

Pavel Bezděčka

- Bezděčka P. 2021: Dvě novinky v české opiliofauně v roce 2021 (Two news in the Czech opiliofauna in 2021). – Pavouk, Zpravodaj České arachnologické společnosti, 51: 5–7.
- Bezděčka P. 2021: Prof. Dr. Jochen Martens osmdesátiletý. – Pavouk, Zpravodaj České arachnologické společnosti, 51: 24–25.
- Bezděčka P. 2021: Pocta Jochenu Martensovi (Tribute to Jochen Martens). – *Acta rerum naturalium*, 26: 1–8.
- Bezděčka P. 2021: Co bude dál? – *Museum factum*, 11, 1: 2.
- Bezděčka P. 2021: Publikační činnost pracovníků muzea za rok 2020. – *Museum factum*, 11, 1: 11–12.
- Bezděčka P. 2021: O koronakrizi pozitivně. – *Museum factum*, 11, 2: 2.
- Bezděčka P. 2021: Cesta epigramů KBH. – *Museum factum*, 11, 2: 12.
- Bezděčka P. 2021: Kartičky s obrázky. – *Museum factum*, 11, 2: 13–15.
- Bezděčka P. 2021: Fotoklub Litovel. – *Museum factum*, 11, 3: 2.
- Bezděčka P. 2021: Photographia Natura 2021. – *Museum factum*, 11, 3: 3.
- Bezděčka P. 2021: Jak se rodí mamuti. – *Museum factum*, 11, 3: 5.
- Bezděčka P. 2021: Dovětek k editoriale. – *Museum factum*, 11, 3: 16.
- Bezděčka P. 2021: S radostí. – *Museum factum*, 11, 4: 2.
- Bezděčka P. 2021: Photographia Natura v roce 2022. – *Museum factum*, 11, 4: 3.
- Bezděčka P. 2021: Výsledky fotosoutěže Photographia Natura 2021. – *Museum factum*, 11, 4: 6–7.
- Bezděčka P. 2021: Malé objevy – velké radosti. – *Museum factum*, 11, 4: 14–15.
- Bezděčka P. 2021: Malý ateliér. – *Museum factum*, 11, 4: 18.
- Bezděčka P. 2021: O prvních jarních motýlech. – *Příbyslavský čtvrtletník*, 20, 1: 41–43.
- Bezděčka P. 2021: O pejskách. – *Příbyslavský čtvrtletník*, 20, 1: 44–46.
- Bezděčka P. 2021: Hledáš, hledám = hledáme. – *Příbyslavský čtvrtletník*, 20, 2–3: 37–39.
- Bezděčka P. & Bezděčková K. 2021: *Amilenus aurantiacus* (Simon, 1881), a harvestman (Opiliones) new to the Czech Republic (*Amilenus aurantiacus* (Simon, 1881) nový sekáč (Opiliones) pro Českou republiku). – *Acta rerum naturalium*, 26: 13–14. *Acta rerum naturalium*, 26: 15–18, 2021 ISSN 2336-7113 (Online), ISSN 1801-5972 (Print)
- Bezděčka P. & Bezděčková K. 2021: Předběžný seznam sekáčů (Opiliones) Národního parku České Švýcarsko a CHKO Labské pískovce. – Pavouk, Zpravodaj České arachnologické společnosti, 50: 13–15.
- Bezděčka P., Bezděčková K., Pěnča M. & Budnikov N. 2021: First record of invasive harvestman *Leiobunum* sp. A (Arachnida: Opiliones) in the Czech Republic (První nález invazního sekáče *Leiobunum* sp. A (Arachnida: Opiliones) v České republice). – *Acta rerum naturalium*, 26: 9–11.

- Bezděčková K. 2021: Science café Jihlava je on-line. – Museum factum, 11, 1: 2.
- Bezděčková K. 2021: Ohrožený mravec Forelův u obce Štěměchy. – Museum factum, 11, 1: 8.
- Bezděčková K. 2021: Science Café Jihlava na YouTube. – Museum factum, 11, 2: 5.
- Bezděčková K. 2021: Na Jaroslavicku. – Museum factum, 11, 2: 13.
- Bezděčková K. 2021: Science café Jihlava opět naživo. – Museum factum, 11, 3: 6.
- Bezděčková K. 2021: Zoologický seminář Asociace muzeí a galerií ČR. – Museum factum, 11, 3: 6.
- Bezděčková K. 2021: Noc vědců. – Museum factum, 11, 3: 8.
- Bezděčková K. 2021: Muzejní a galerijní noc 2021: Já a moje zvíře v muzeu. – Museum factum, 11, 3: 9.
- Bezděčková K. 2021: Science café Jihlava 2021. – Museum factum, 11, 4: 5–6.
- Bezděčková K. 2021: Poznej rašeliniště. – Museum factum, 11, 4: 7.
- Bezděčková K. 2021: Nekonečný kalendář. – Museum factum, 11, 4: 18.
- Bezděčková P. 2021: Káně lesní. – Příbyslavský čtvrtletník, 20, 1: 43–44.
- Bezděčková P. 2021: Modrásek bahenní. – Příbyslavský čtvrtletník, 20, 2–3: 40–41.
- Bezděčková K. & Bezděčka P. 2021: *Manica rubida* (Latreille, 1802) (Hymenoptera: Formicidae) – druh na Českomoravské vrchovině vzácný (*Manica rubida* (Latreille, 1802) (Hymenoptera: Formicidae) – a species rare in the Bohemian-Moravian Highlands. – Acta rerum naturalium, 26: 15–18.
- Dolníček Z., Ulmanová J., Malý K., Havlíček J. & Sejkora J. 2021: Minerály kontaminovaných granitových pegmatitů z lomu Pohled u Havlíčkova Brodu (moldanubikum), část II: prvky a sulfidy. – Bull Mineral Petrolog, 29, 1: 90–107.
- Gonda R. (2021): Das Handwerk der Kartenmaler in Jihlava (Iglau). – TALON, Wien, Budapest, No. 30: 163–196.
- Gonda R. 2021: Pamětní medaile Ludvíka XIV. připomínající bitvu u Leridy roku 1707. – Museum factum 11, 1: 5–6.
- Gonda R. 2021: Výstava Moravské šibenice. – Museum factum 11, 3: 3.
- Grycová H. 2021: Sbírka drobné grafiky Muzea Vysočiny Jihlava, pobočky Telč. – Knižní značka, 1: 18–19.
- Grycová H. 2021: Svatební praporec. – Museum factum 11, 1: 7.
- Grycová H. 2021: Afrika 1931 – Foitovy fotografické zápisky na skleněných deskách. – Museum factum 11, 3: 4.
- Grycová H. 2021: Horácký kroj a jeho obnova. – Museum factum 11, 3: 15.
- Grycová H. 2021: Vánoce v přírodních materiálech. – Museum factum 11, 4: 4.
- Hoch A. 2021: Archeologický výzkum na Karlově náměstí v Třebíči. – Museum Factum 11, 1: 7–8.
- Hoch A. 2021: Archeologický výzkum na Karlově náměstí v Třebíči – zimní a jarní etapa. – Museum Factum 11, 2: 11.
- Hoch A. 2021: Středověké usňové opasky v archeologických nálezech. – Archaeologia historica 46, 2: 467–486.
- Hoch A. & Šlězár P. 2021: Středověká kožedělná produkce z Litovle. – Přehled výzkumů 62, 2: 109–126.
- Houzar S., Hrazdil V., Hršelová P., Toman J., Buřivalová L., Grossmanová D., Hladířová T., Litochleb J., Malý K., Škrdla P., Šmerda J., Vedra P., Víšková E. & Vokáč M. 2021: Historické dolování drahých kovů na Českomoravské vrchovině. – Moravské zemské muzeum Brno, 476 pp.
- Houzar S. & Malý K. 2021: Mramory Českomoravské vrchoviny jako zdroj surovin pro historické stavby; přehled lokalit a metodika výzkumu. – Acta rerum naturalium, 26: 19–46.
- Hrubý P., Kmošek M., Kočárová R., Košťál M., Malý K., Milo P., Těsnohlídek J. & Unger J. 2021: Medieval Mining Centre of Buchberg in the Bohemian-Moravian Highlands. Metal Production in the Kingdom of Bohemia (13th–14th Centuries). – Památky archeologické, 62: 333–384.
- Charvátová E. 2021: Co nového v mykologickém klubu. – Museum factum 11, 2: 15.
- Charvátová E. 2021: Mykologické ohlednutí za rokem 2021. – Museum factum 11, 4: 17.
- Čech L., Ekrt L., Ekrtová E., Juříčka J. & Jelínková J. 2021: Červená kniha květeny Vysočiny. – Pobočka České společnosti ornitologické na Vysočině, Jihlava, 537 pp.
- Juříčka J. 2021: Jehličnany Pirinu. – Museum factum 11, 1: 16.
- Juříčka J. 2021: Kapradinka skalní na Zaječím skoku potvrzena. – Museum factum 11, 2: 10.
- Juříčka J. 2021: Červená kniha květeny Vysočiny. – Museum factum 11, 3: 12–13.
- Juříčka J. 2021: Jak na ohrožené mechrosty. – Museum factum 11, 4: 15.
- Kos M. 2021: Jihlavští malíři Jihlavy. – Museum Factum 11, 1: 4–5.
- Kos M. 2021: Staré pohledy na krajiny, města, hrady a zámky. – Museum Factum 11, 3: 11.
- Kos M. & Pospíchalová S. 2021: Jihlava včera a dnes. – Nakl. Tváře, Žďár nad Sázavou, 92 pp.
- Kotenová I. 2021: Nový úložný systém ve starém depozitáři kovů. – Museum Factum 11, 1: 4.
- Kotenová I. 2021: Na Jánském kopečku o pouti. – Museum Factum 11, 2: 6.
- Kotenová I. 2021: Úředničina a trumšajt. – Museum Factum 11, 4: 10.
- Kremláčková R. 2021: Studio MUZEUM. – Museum Factum 11, 1: 2.
- Kremláčková R. 2021: Příměstské tábory MVJ v roce 2021. – Museum Factum 11, 2: 3–4.
- Kremláčková R. 2021: Po stopách jihlavských příběhů. – Museum Factum 11, 4: 4–5.
- Kremláčková R. 2021: Otevřeno všem. – Museum Factum 11, 4: 8.
- Krutiš M. 2021: Tajfun v muzejních službách. – Museum Factum 11, 2: 10–11.
- Krutiš M. 2021: Archeologický výzkum rybníku Hamr. – Museum Factum 11, 4: 11.
- Malý K. 2021: Rarity geologického depozitáře I: sekaninait. – Museum Factum, 11, 1: 6.
- Malý K. 2021: Další úspěch „muzejních sočkařů“. – Museum Factum, 11, 2: 4.
- Malý K. 2021: Telčský projekt konečně zahájen. – Museum Factum, 11, 2: 12.
- Malý K. 2021: Vzpomínka na letní návštěvu. – Museum Factum, 11, 3: 2.
- Malý K. 2021: Významný přírůstek do geologické sbírky. – Museum Factum, 11, 3: 12.
- Malý K. (2021): Rarity geologického depozitáře II: lepidolit. – Museum Factum, 11, 4: 9.
- Malý K., Těsnohlídek J. & Duffek P. 2017: Fragmenty zvonů z Pacova a Počátek (okr. Pelhřimov). – Archeologické výzkumy na Vysočině, 7/2016-2017: 79–87.
- Malý K., Havlíček J. & Hršelová P. 2021: Pekelská štola na Stříbrných Hor (okr. Havlíčkův Brod) – neznámá lokalita schwertmannitu. – Minerál, 29, 3: 250–254.
- Malý K. (2021): Schwertmannit ze štoly v Příbyslavi. – Minerál, 29, 3: 255–258.
- Matulová M. 2021: Máme nové depozitáře! – Museum Factum, 11, 2: 5.
- Matulová M. 2021: Vánoce u sousedů. – Museum Factum, 11, 4: 4.
- Moržolová L. 2021: Mezi Prahou a Káhirou – 100 let české egyptologie. – Museum Factum 11, 2: 3.
- Moržolová L. 2021: Krajka psaná paličkami. – Museum Factum 11, 3: 4.
- Moržolová L. 2021: Muzejníci na výletě. – Museum Factum 11, 3: 15.
- Moržolová L. 2021: Muzejní kolektiv posiluje. – Museum Factum 11, 4: 8.
- Nováková D. 2021: Od jara do zimy – život předků očima panenek. – Museum Factum, 11, 4: 2.
- Oberreiterová, D. 2021: Kdo jsem? Aneb vzpomínková soutěž... – Museum Factum 11, 1: 2.
- Oberreiterová, D. 2021: Působení dámských kabelek. – Museum Factum 11, 2: 3.
- Oberreiterová, D. 2021: Vzpomínka na Jaroslava Procházku. – Museum Factum 11, 2: 16.
- Oberreiterová, D. 2021: Citáty v obrazech. – Museum Factum 11, 3: 3.
- Oberreiterová, D. 2021: Muzejní a galerijní noc 2021. – Museum Factum 11, 3: 10.
- Pospíchalová S. 2021: Jihlava včera a dnes. – Museum Factum, 11, 3: 10.
- Pospíchalová S. 2021: Příběh, který začal na Vysočině. – Museum Factum, 11, 4: 18.
- Rozinková K. 2021: Na Roštejn v době lockdownu? No přeci virtuálně! – Museum Factum, 11, 1: 3.
- Rozinková K. 2021: Hrad Roštejn v létě 2021. – Museum Factum, 11, 2: 2.
- Rozinková K. 2021: Hrad Roštejn získal v létě 2021 několik ocenění odborné veřejnosti. – Museum Factum, 11, 3: 14.
- Rozinková K. 2021: Roštejn v roce 2021 v číslech. – Museum Factum, 11, 4: 16–17.

Karel Starý

zapomenutý přírodovědec, pedagog a spisovatel z Vysočiny

O Karlu Starém, rodákovi z Vepřové, se mi doposud podařilo shromáždit jen velmi málo informací. Narodil se 24. října 1831 ve Vepřové a zemřel v Praze dne 9. prosince 1898. Po studiích působil řadu let jako středoškolský profesor přírodopisu Vyšší dívčí školy v Praze. Ve výroční zprávě své školy z roku 1879 publikoval příspěvek „O vyučování přírodním vědám na vyšší dívčí škole“. Rozvedl zde své poznatky a zkušenosti z výuky středoškolské přírodovědy ve druhé polovině 19. století a navrhl některá zlepšení.

Své pedagogické zkušenosti a přírodovědné vzdělání využil i pro zpracování učebnic *Fysika pro vyšší dívčí a jiné střední školy* (Vydavatel I. L. Kober, Praha, 1869) a *Fysika pro občanské a vyšší dívčí školy* (Vydavatel I. L. Kober, Praha, 1875). Fyzika mu byla jistě blízkým oborem, jak svědčí publikace *O světle: několik pojednání přírodopisných* (Vydavatel J. S. Čáda, New York [Sic!], 1886) a *O světle: několik pojednání přírodopisných – dokončení* (Vydavatel M. Rejšová, Praha, 1886).

Karel Starý byl horlivým popularizátorem přírodních věd, zejména pak zoologie a botaniky.

Psal do časopisu Kytice ve stejné době, kdy sem přispívali třeba František Ladislav Rieger, Jan Palacký nebo Karel Jaromír Erben. Dílka Karla Starého se objevovala také v čítankách, hned vedle textů Boženy Němcové, Elišky Krásnohorské, Jana Nerudy, Josefa Jungmanna či Jaroslava Vrchlického.

Mimo to překládal a publikoval německy psané přírodovědné knihy, z nichž některé se dočkaly opakovaných vydání. To se týká především ve své době velmi populární Schödlerovy *Knihy přírody*, kterou K. Starý vydal ve dvou dílech:

Botanika, čili Rostlinosloví a rostlinopis (napsal Friedrich Karl Ludwig Schödler; dle 12. značně rozmnoženého a opraveného vydání Schödlerovy *Knihy přírody* pro čtenářstvo československé vzdělal Karel Starý), vydal I. L. Kober, v Praze 1864, nebo *Nerostopis, geognosie a geologie* (dle 12. značně rozmnoženého a opraveného vydání Schödlerovy *Knihy přírody* pro čtenářstvo československé vzdělal Karel Starý), vydal I. L. Kober, v Praze 1864.

V roce 1865 vyšla další verze prezentovaná K. Starým takto: *Schödlerova Kniha přírody* – obsahuje veškeré nauky přírodní, zejména fysiku, astronomii, chemii, mineralogii, geologii... Je věnována všem přátelům přírodopisu. Autoři: Friedrich Karl Ludwig Schödler a Karel Starý. Vydavatel I. L. Kober, 1865, počet stran: 547.

Nu a další záznam z roku 1868 dokládá, že dílo vycházelo opakovaně a rozšířeně každý rok:

Botanika, čili Přírodopis rostlin (dle 15. značně rozmnoženého a opraveného vydání *Schödlerovy Knihy přírody* pro vyšší dívčí jakož i jiné školy střední vzdělal Karel Starý), vydal I. L. Kober, v Praze 1868.

Nejvýznamnější z jeho překladů byl *Život zvířat* (Vydala Matice lidu, Praha, nákladem Spolku pro vydávání laciných knih českých, 1873) – výborně zpracovaný výtah ze slavného díla německého zoologa a spisovatele A. E. Brehma.

Karel Starý již od svých studií psal popularizační články o hmyzu, například o broucích prskavcích, o mouše domácí či o štíru krtonohém. První z nich publikoval v Purkyňově *Živě* již v roce 1853. Jako kantor znal dobře nedostatky a potřeby školní výuky přírodopisu, a tak pro tento účel zpracoval „*Obrazy z přírody I., II. a III.*“, v nichž podal výklad k mnoha druhům či

skupinám hmyzu (například lumkové, hrobařici, mravkolev, vosy, kutilky), ale i obratlovců (hmyzožravci, netopýři, šelmy kočkovité a další). První vydání z roku 1862 vyšlo u F. Libiše v Praze, druhé a třetí vydání vyšlo u I. L. Kobera v následujících letech.

Karel Starý se každopádně zasloužil o šíření na tehdejší dobu moderních poznatků o životě zvířat široké laické veřejnosti. Toto úsilí korunoval svojí snad nejpoblábnější knihou, která opakovaně vyšla až po jeho smrti:

Veselé prázdniny. Přírodovědecké obrazy z českých luhů a hájů (vydaném v Nakladatelství Slavík a Borový, Praha (nedatováno – vyšlo někdy počátkem 20. století, 240 stran se 190 původními vyobrazeními a čtyřmi přílohami K. Maixnera) a další vydání v Nakladatelství J. Otto, Praha (asi v roce 1905).

Více informací o Karlu Starém, zapomenutém přírodovědci, pedagogu, spisovateli a popularizátorovi přírodních věd z Vepřové, se mi dosud nepodařilo vypátrat. Do letošního ročníku *Museum factum* jsem připravil několik ukávek z jeho textů – první z nich následuje za tímto příspěvkem. Snad se mi podaří v průběhu tohoto roku vypátrat o Karlu Starém další informace. Pokud ano, rád se o ně s vámi podělím. Pokud však některý z vás, laskavých čtenářů, nějaké další informace má, případně odhalil v mých předchozích řádcích nějaké nesrovnalosti, prosím, ozvěte se mi.

Pavel Bezděčka

(Následující skica o syslech pochází z *České čítanky pro druhou třídu škol středních*, kterou sestavil František Bartoš a v roce 1883 vydal Karel Winiker, c. k. dvorní knihkupec v Brně.)

KAREL STARÝ Polní hospodáři

Vidíte tam pod mezí tu nevelikou šikmou díru do země, před níž leží země čerstvě vyhrabaná a pevně utlapaná? To je vchod k residenci hospodáře, jemuž lidé v Čechách říkají sysel. Je časně z rána, a co nevidět budou žně; proto také našeho občana není doma, a marně bychom se namáhali, kdybychom jej nyní svou návštěvou chtěli poctiti. Vyhledáme si jej raději na poli při práci; však asi daleko není.

Hle, tu jest, a nikoli sám, nýbrž ve společnosti choti své a četných vzrostlých dětí, které z lásky a vděčnosti drží se posud otce a matky. Zastihli jsme celou rodinu právě snídající na kraji pšeničného pole. Nu, co škodí – „dobré chuti!“ Zdá se, že zrna pšeničná jsou již dosti šťavnatá; neboť vidíme všechny členy rodiny co nejhorlivěji v práci zabrány. Někteří prohryzují při zemi tuhá stébla, aby se skácela jako stromy v lese a klasy aby k zemi se schýlily; jiní pochutnávají si již na sladkých zrnech, a zase jiným, jak se zdá, znechutily se již klasy; neboť se ohlížejí po jiných pamlskách.

A co jde pánům syslům nejlépe pod vousy? Choutky jejich bývají rozličné a řídí se dobou roční. Na jaře bývají křehké rostlinky a kořínky řepíku nebo pampelišky nejmilejší jejich pochoutkou; později sbírají jahody, berouce také za vděk kouskem zelí, ždíbcem jetele neb i konečně listím řebříčkovým a kláskem jitrocelovým; dostane-li se jim náhodou ptačí vejce pod nos, ani jím nepovrhují; na podzim pomáhají rolníkům kliditi obilí a po žních sbírají po zemi zrní, které se vytrousilo z klasů přezrálých.

Celkem nemá sysel huby mlsné, a potřeby jeho vezdejšího



živobyti nejsou neskrovný, ačkoli strká nos často i tam, kam ho nezvalí. Jen ta prožluklá zima dělá mu mnoho vrtochův, a náš hospodář musí chtít nechtět schraňovati, snášeti a činiti zásoby, sice by pozdě bycha honil. Sysel sice nejtuzší zimu tvrdě prospává a nepotřebuje potravy; ale na jaře, když se probouzí ze spánku zimního a pole jsou ještě pusta, velmi zle by bylo chudásovi, kdyby špižírny jeho nijakých zásob potravních nechovaly. A proto každý sysel, jakožto rozšafný hospodář, odnáší na podzim přebytky plodin polních ve svých torbách do podzemních skrýší, aby nemusil zubů sušit, až přijdou zlé časy.

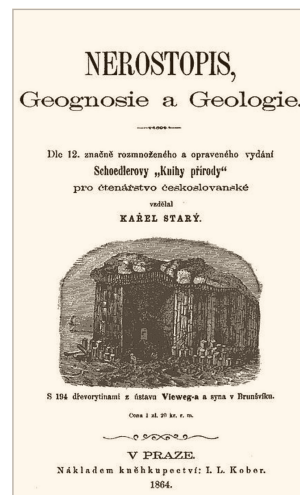
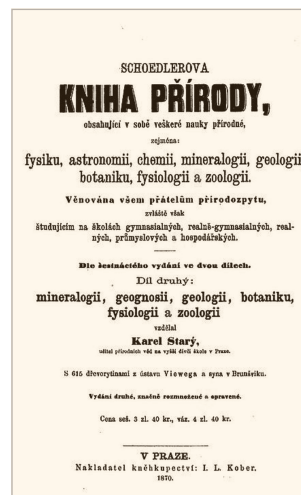
Prozatím však naši syslové ještě nepomýšlejí na to, aby snášeli potravu, a žijí bez starosti den ode dne. Přihledněmež opět k nim, kterak si počínají. Každý drží potravu oblíbenou velmi slušně v předních tlapkách, máje tělo napolo vztýčeno; po jídle utře si slušně hubu a leckterý také hlavu předními nožkami; potom věnuje delší dobu úpravě svého těla, hladě a líže kožich svůj, aby na něm bylo vše v pořádku. Kožíšek syslí nevyvíká sice velikou nádhrou, ale za to je pevný a do štrapací jako udělán; na hřbetě převládá barva žlutošedá s rezavými tečkami, spodek pak těla je částečně bělavý a částečně rezavě žlutavý. Všechny tyto barvy nejsou ovšem ani vzácné, ani lesklé; ale sysel přizpůsobuje se jimi tak velice půdě, na které žije, že člověk, nemá-li velmi bystrého zraku, velmi nesnadno rozeznává sedícího sysla od hroudy hlíny. Věc tato, ač na pohled nepatrná, je syslu dosti důležitá; jest mu přirozenou obranou proti všelikým nepřítelům. Nyní na blízku něco šustlo; mžikem přestala matka a vůdkyně celé tlupy klásek rozbíratí a pánkujíc pohlíží napjatě v tu stranu, odkud se dotekl šramot sluchu jejího. Vůbec syslice, obklopena jsouc syslaty, dává najevo velikou ostražitost a pečuje o ně s velikou láskou mateřskou; napomíná, varuje i kárá mláďata z lehkovážnosti a nezkušenosti jejich, učí je pánkovati, potravy hledati, v nebezpečnoství hvízdati a k danému znamení horem pádem utíkatí nebo vrhati se v těsné díry, kdež nalézají bezpečné útočiště. Proto také synové i dcery závodí důkazy vzorné vděčnosti ku své matce, chovajíce k ní plnou důvěru a povinnou uctivost; z téže příčiny drží se také matky až k době podzimní, a teprve když se přiučili řádně požadavkům svého občanského povolání, roztrhne se svazek rodinný, a členové jeho rozcházejí se na všechny strany, nechtíce býti děle na obtíž matce starostlivé. Každý založí si vlastní krb, vyhrabaje si někde pod mezí nebo v mírném svahu pahorku zhloubí metru až dvou díru, kterou na konci rozšiřuje v komoru mající asi 30 cm v průměru. Obydlí toto není ovšem hrubě krásno; ale sysel umí je tak slušně urovňati a měkkým senem vystlati, že mu nikterak netřeba za ně se stydětí, nehledíc ani k tomu, že je v něm od větru a mrazu úplně chráněn. Také chodba k podzemnímu brlohu jest velmi rozumně vedena, majíc jen velmi mírný spád a všelijak jsouc prohýbána a křivolaká, aby příval nemohl způsobiti spáči nemilé lázně; kromě toho přidělavá si každý sysel ku komoře malý výklenek čili sklípek a hledí jej naplniti obilím, luštinami, klásky jitrocelovými a jinými potravinami.

Blíží-li se konečně zima, sysel zavře se ve svém obydlí, ucpe hlavní chodbu, vyhrabe kolmo do výše až k samému povrchu zemskému těsnou troubu, aby mohl vnikati vzduch potřebný k dýchání; potom schoulí se v klubko a spí, jest-li zima tuha, až do budoucího jara; pakli jest teplota zimní nestálá, probuzuje se sysel často, trávě ze zásob na podzim snesených. Někdy se také stává, že je zima velice deštiva, a tu vnikává voda syslovi až do ložnice, která se chudásovi proměňuje ve smutný hrob.

Nezastihne-li však sysla pohroma, prorazí na jaře nejprve troubu větrní až na povrch půdy a teprve potom, nastřádanou potravou poněkud jsa zotaven, jme se vyklizovati hlavní chodbu; jest-li počasí teplé, počne hned živobyti nové a veselé, hledě předkem posilnití své tělo, dlouhým postem zimním až na kost vychrtlé.

V měsíci květnu rodívá se v podzemním útulku šest až osm hezounkých syslat, kterých máti ošetřuje co nejpečlivěji; tato nimrata jsou zvířátka prostomilá a poskytují všelijaké kratochvíle tomu, kdo je náhodou z hnízda vybere. Sysel chycený a v kleci uvězněný počíná si dosti rozumně; již po několika hodinách odevzdává se zcela do vůle svého pána a spřátelí se s ním; svou mírnou, čilou a přítulnou povahou způsobuje opravdivé potěšení každému milovníku zvířat.

Vlastí syslovou je celá východní Evropa; i v Čechách zdržuje prý se více na pravém, nežli na levém břehu Vltavském. Škoda, kterou způsobuje člověku, není přílišná, a sysel ji nahrazuje částečně svým chutným masem, jakož i dobrou kožišinou, která se hodí za podšívky do kožichův. Ačkoli jsou lasice, kuna jakož i draví ptáci syslu nepřátely velice krutými, před nimiž jest se mu míti na pozoru, bývá přece člověk jeho nejúhlavnějším pronásledovatelem. Lidé lapají sysly do tenat a pastí, vykopávají je ze země, vyhánějí nebohé také vodou z děr, usmrcují je pomocí psů, ve kterážto honbě mívají zvláště kousaví pinčové neobyčejné zalíbení. Jest-li podzemní brloh obydlen čili nic, venkovští hoši poznávají tím způsobem, že staví před otvor stébla slámy křížem; jsou-li stébla druhého dne proražena, je to znamením, že se zdržuje v doupěti posud syslík, jemuž lovci hledí dostatí se na kobytku.



Po čem v muzeu šlapeme

Určitě ne každý, ale alespoň některý z návštěvníků muzea si všimne vydlážděné podlahy v přízemí výstavních budov. Je složená z různě velkých obdélných kamenů zabarvených od světle žluté až po tmavě šedou. Jistě, při pokládce byly pravouhlé a dokonale rovné kameny vhodné, ale v současné době se již občas drolí a rozpadají. Použitý kámen je vápenec. A to ne ledasjaký, je jemnozrný, pravidelně pórovitý, původně se těžil v oblasti kolem bavorského Mnichova pro stavební účely. A jak se na muzejní podlahu dostal?



Podlaha v mázhauzu muzejního domu na Masarykově náměstí v Jihlavě



Pozůstatky vsáklé barvy na litografickém kameni z muzejní dlažby



Vápenecové vrstvy v solnhofenském lomu

Začneme od začátku. Roku 1796 učinil pražský rodák Alois Senefelder (1771–1834) důležitý objev. Šťastnou náhodou si ve spěchu zapsal poznámky mastným inkoustem na kamennou desku, kterou užíval ke tření barev. Všiml si, že se mastná tekutina zapila do povrchu kamene a následně odpuzovala vodu. Když poté na mokřý kámen nanesl mastnou barvu, ta se zachytila pouze na mastném nápisu. Byl tak objeven princip litografie. A kámen, na který text napsal, byl shodou okolností právě tím nevhodnějším, byl to jemnozrný vápenec.

Alois Senefelder byl synem mnichovského herce Petera Senefeldera a herečky Kathariny. Narodil se během hostování svých rodičů v Nosticově divadle v Praze v domě v Rytířské ulici. Vyrůstal v Mnichově, kde otec získal angažmá ve Dvorním divadle. Kromě obecné školy a gymnasia navštěvoval hodiny klavíru a zpěvu, poté studoval práva na universitě v Ingolstadt a zároveň vystupoval v divadle. Po otcově smrti se musel postarat



Alois Senefelder – pamětní deska na budově Staroměstské tržnice v Rytířské ulici v Praze, na místě Senefelderova rodného domu



Vlevo při práci pražský umělecký litograf Martin Bouda, který při vstupu do muzea s úžasem podlahu vyfotil a poté řekl: „tohle musím ukázat v Praze, to by mi nikdo nevěřil!“

o matku a osm sourozenců. Odešel tedy ze školy a stal se hercem. Nejprve ve Dvorním divadle, později se přidal ke kočovným společnostem. Tehdy měl Senefelder problémy s včasným a levným tiskem divadelních her, partitur a plakátů. Pokoušel se o různé způsoby tisku, ale žádný nebyl v praxi použitelný. Až ona náhoda s mastným inkoustem a vápencem vše změnila.

Litografie, česky kamenotisk, je technika tisku z plochy. Tisknoucí matrice (kámen) není nad okolním povrchem ani vyvýšena jako u knihtisku (dřevoryt, linoryt), ani není vyhloubena jako u hlubotisku (rytina, lept).

Princip litografie je velmi jednoduchý. Je založen na vzájemném odpuzování mastnoty a vody. Na rovný a obroušený povrch kamene se kreslí či maluje mastnou křídou, litografickou tužkou nebo tuší. Tím se povrch v místech kresby zamastí. Poté se kámen pokryje roztokem arabské gummy (klovatiny), případně se zaleptá slabou kyselinou dusičnou, čímž se kresba na kameni zafixuje. Před samotným tiskem se barva z kamene vymyje terpentýnem a zůstane pouze mastná stopa kresby. Kámen se při tisku naválí mastnou tiskařskou barvou, zároveň se ale musí neustále udržovat vlhký. To proto, aby se mastná barva přichytila pouze na mastnou kresbu a ne na vlhký kámen. Následně se barva pod tlakem otiskne na přiložený papír.

Původní kamenotiskařské ruční lisy tiskly přímo z kamene na papír. Výtisk byl pak oproti kresbě na kameni zrcadlově obrácený. Dnes se k tisku uměleckých litografií používají elektrické nátkové stroje s ofsetovým způsobem tisku. Z kamene se kresba přetiskne nejprve na válec potažený gumou a z té následně na papír. Výhoda je ta, že autor nemusí kresbu na kameni zrcadlově obracet.

Litografický kámen se skládá především z uhlíkatu vápenatého, dále z malého množství oxidu hlinitého a oxidu železitého, které ovlivňují zbarvení kamene. Můžeme proto spatřit kameny šedomodré (nejtvrdší), šedavé, bílé, žluté až růžové (nejměkčí).

Je vhodný ke grafickému využití také díky svému uložení v přírodě, unikátní je pravidelné vodorovné vrstvení. Mechanickým lámáním vznikají vápencové desky silné od milimetru až po několik desítek centimetrů. Vrstvy vznikaly přibližně před 150 miliony let, kdy se na zdejší území rozkládalo třetihorní moře. Proto lomy byly a jsou zkoumány paleontology. Horniny totiž obsahují velké množství zkamenělin z období pozdní jury, a to zejména mořských bezobratlých živočichů, ryb, želv, ale také dinosaurů.

Nejznámější a nejvyhledávanější jsou lomy z okolí bavorského Eichstättu, přesněji u vesničky Solnhofen. V průběhu 19. století zdejší lomy zásobovaly doslova celý svět. Tento boom trval až do 20. let minulého století, kdy začaly být zdroje vytěženy a polygrafický průmysl se začal orientovat na jiné technologie. Zásoby kamenných matic se v tiskárnách likvidovaly a to, co zbylo, slouží dnes především výtvarníkům.

A nyní konečně k položené otázce ze začátku článku – jak se kameny do muzea vlastně dostaly? Na začátku 20. století, kdy ustoupila technologie tisku z kamene modernímu tisku ofsetem, litografické kameny posloužily nejčastěji jako stavební materiál. Právě tak se do muzea dostaly kameny pravděpodobně z jihlavské tiskárny ve Srázné ulici. Bylo to v roce 1953, kdy se muzeum přestěhovalo do dvou zrekonstruovaných a nově vydlážděných historických domů č. 57/58 na hlavním jihlavském náměstí.

Martin Kos, MVJ

Nový obyvatel Jihlavy

Skutečnost, že v posledních desetiletích v naší přírodě ubývá ptáků, motýlů, zajíců i mnoha dalších živočichů, zná skoro každý, nejen odborníci, ale i úplní laici. Mnozí laici však nevědí, že ve stejném období se naše příroda obohatila o spoustu nových druhů, a to expanzních – které se samovolně rozšířily na naše území ať již z jihu Evropy, nebo ze severu. A také druhů invazních, které díky lidské činnosti (záměrně či nezáměrně) byly do Evropy zavlečeny z jiných kontinentů. A takových druhů, tedy expanzních či invazních, u nás přibývá čím dál tím více. Jedním z nich je muška *Clogmia albipunctata* z čeledi koutulovití s českým jménem koutule skvrnitá. Je to původně tropický a subtropický druh řádu dvoukřídlí (Diptera), který se v posledním desetiletí relativně rychle a nepozorovaně rozšířil do oblasti mírného pásma celého světa včetně střední Evropy. V mírném pásmu jsou tyto mušky vázány na antropogenní prostředí, v němž přežívají zimu, ovšem v létě mohou kolonizovat i blízké přírodní biotopy.

V teplých původních oblastech jsou přirozeními líhništi těchto koutulí mělké louže znečištěné organickými látkami a také zahníváající dutiny stromů naplněné vodou, čili dendrotelmy. V našich podmínkách jsou líhništi koutulí skvrnitých zejména odpadní vody z koupelen, kuchyní a toalet.

Tyto mušky se velmi rychle šíří ať již letem (větrné proudy) nebo dopravou. U nás byly zaznamenány poprvé v roce 2011 v Brně, ale hned na několika lokalitách, což poukazuje na skutečnost, že se koutule dostaly do Brna již nějakou dobu před nálezem. O něco později v témže roce byly zjištěny i v Praze. V současné době jsou koutule skvrnité známy z řady dalších měst.

V polovině ledna letošního roku mne upozornil jeden kamarád na výskyt podivných much v přízemí jednoho ze starších paneláků v ulici Demlově. Hned následující den jsme se tam vypravili a v bývalé prádelně jsem opravdu našel koutule skvr-

nitě, jak jsem po sdělení o podivných mouchách předpokládal.

Tyto mušky, velké cca 4 mm, vypadají totiž jako malí chlupatí motýlci, jak se můžete přesvědčit na fotografiích.

V té prádelně jich na stěnách a stropě sedělo nejméně sto a při vyrušení čile poletovaly.

Výborný doklad toho, že tento druh koutule přezimuje nejen ve stadiu vajíček a larev, jako ostatní druhy, ale i ve stadiu dospělců.

Samořejmě mne hned napadlo, kdepak je líhniště této populace, a odpověď přišla okamžitě. V rohu té prádelny byl v podlaze čtvercový otvor přikrytý deskami. Pod nimi se nacházela šachta, jíž procházely rozvody vody i odpadní potrubí. To asi netěsnilo a pod potrubím bylo několik centimetrů vody plné páchnoucích kalů. Hladina této nevábné louže se jemně vlnila, neboť se v ní hemžily tisíce asi centimetrových larev.

Na stěnách šachty a na potrubí posedávaly desítky již vylíhlých mušek.

Koutule skvrnité představují pro člověka jistá zdravotní rizika, neboť mohou přenášet a šířit některé bakteriální choroby či vyvolat astmatické problémy. Jedinou vhodnou ochranou je likvidace larev a jejich líhnišť, což se v daném případě stalo hned následující den.

Text a foto Pavel Bezděčka



Doc. PhDr. Eva Melmuková – 90 let

Letos v únoru oslavila neuvěřitelné životní jubileum, 90 let, historička, etnografka a mimořádná osobnost církevního a společenského života v Telči doc. PhDr. Eva Melmuková, rozená Šašecí.

Narodila se před devadesáti léty v Římě, vyrůstala v Praze, kde studovala na teologické fakultě a současně na filozofické fakultě archivnictví, které musela v roce 1953 ukončit, a tak pokračovala pouze v teologii. Jako absolventka nastoupila jako vikářka Československé církve evangelické v Praze na Smíchově. Již v roce 1957 jí byl odebrán státní souhlas a její život procházel různými peripetemi a zaměstnáními, kdy pracovala i na dělnických postech.



V době, kdy pracovala ve Stříbře v mlékárně, si ještě udělala maturitu z potravinářské technologie. Ve Stříbře dostala nabídku k vedení muzea, a tak při zaměstnání vystudovala etnografii a fol-

kloristiku na Filozofické fakultě Univerzity Karlovy.

S rodinou se v roce 1963 přestěhovala do Velké Lhoty a později do Telče. Do telčského muzea nastoupila 1. listopadu 1967. V té době muzeum nemělo žádné své umístění, takže nebylo veřejnosti přístupné a sbírkový fond byl uložený v přízemních prostorách tzv. purkrabství ve zcela nevyhovujících podmínkách a sbírky byly v dezolátním stavu. Také evidence sbírek byla chaotická. Eva Melmuková založila novou přírůstkovou knihu, do které začala postupně zapisovat sbírkové předměty po porovnání se starou evidencí Jana Tiraye, R. Radila aj. pod novými čísly. Byla to náročná mravenčí práce, protože hodně předmětů nebylo vůbec označeno. Záznamy o přírůstcích, zápůjčkách nebo případné likvidaci byly vedeny v různých sešitech a často byly neúplné. Současně se předměty stěhovaly do druhého patra purkrabství, kde byla plánovaná nová expozice, na jejímž libretu také pracovala. Nová expozice s názvem „Život a práce lidu na Telčsku“ byla otevřena 11. května 1969. V tomto roce byla také ukončena celková revize sbírek, které byly nově zaevidovány a očíslovány. Do nadřazeného jihlav-

ského muzea byla dána souhrnná zpráva o stavu sbírkového fondu v Telči. Doc. Melmuková také vypracovala podrobnou zprávu o potřebách a perspektivách telčského muzea a navrhla jednotný třídník katalogizace sbírkových fondů v celém Muzeu Vysočiny. Je především její zásluhou, že byly uchovány cenné sbírky telčského muzea.

Svou práci věnovala především národopisu na Horácku a rekonstrukci urbanistického vývoje obcí na Telčsku. Současně podala návrh na záchranu venkovských staveb a návrh na rezerváční venkovské celky a lokality.

Normalizační proces po roce 1968 se projevil i v kádrových změnách v muzeu a Eva Melmuková byla nucena, po nástupu nového ředitele v Jihlavě, z Telče odejít a 15. listopadu 1972 byla přeřazena na pracoviště do Jihlavy, ale v omezené míře jí bylo umožněno pracovat na telčském sbírkovém fondu, do doby, než byl v květnu dalšího roku jmenován nový vedoucí telčské pobočky.

Své práce publikovala v mnoha odborných publikacích. Bohužel v muzeu pracovala pouze do normalizace, kdy potom dojížděla za prací do jihlavského muzea, ale na konci 70. let musela muzeum definitivně opustit. Zaměstnání našla až v Praze, kde využívala svou maturitu z potravinářské technologie, a to ve Výzkumném ústavu pivovarsko-sladovarnickém, kde pracovala v oddělení vědecko-technických informací.

V té době jí stihla nemoc, kdy podle lékařů byla 100% invalidou, avšak její nezlomná vůle a vitalita jí nedovolila složit ruce do klína. Od roku 1986 bylo Evě Melmukové povoleno nastoupit na poloviční úvazek jako farářka ve sboru Českobratrské církve evangelické v Telči.

Po listopadu 1989 se Eva Melmuková habilitovala a také se angažovala v Občanském fóru, za které kandidovala v komunálních volbách, ve kterých získala nejvíce hlasů. Celé čtyři roky pracovala v městském zastupitelstvu a současně vyučovala na teologické fakultě. Podílela se na znovuoživení Muzejního spolku v Telči, je iniciátorkou a zakladatelkou Historické společnosti Veritas, ve které stále neúnavně působí.

I ve svém vysokém věku je stále činná, kdy jsou její rady a nápady využívány při různých kulturních aktivitách nejenom v Telči. Eva Melmuková a její 90. narozeniny jsou dokladem toho, že devadesátka je jenom číslo a na životní aktivitě a elánu se nemusí vůbec projevit.

Helena Grycová Benešová

Jeřáb popelavý

V únoru 2020 jsme se vraceli z jednání v Hlinsku. Když jsme se blížili k obci Radostín, ozval se ze zadního sedadla hlas kolegyně: „Co je to tam za ptáky?“ Ohlédla jsem se a periferním viděním zahlédla to, co jsem dosud v našem regionu neviděl-



la. „To musí být jeřábi!“ Následovalo skřípění brzd a couvání. A skutečně, na poli vedle silnice se procházel párek jeřábů popelavých (*Grus grus*). Potěšili jsme se pohledem na ně, několikrát za nimi popojeli, a jak už to tak bývá, vybaveni pouze mobilními telefony, zvětšili mimořádné opeření jako dvě nic neříkající šedé skvrny na hnědavém pozadí. Od té doby jsme oblast prohledávali s teleobjektivem v době jarního i podzimního tahu a také pátrali po sebemenším náznaku pozorovatelných ptáků, ovšem jeřábi jako by přestali existovat.

Letos v březnu náš zoologický tým, spíš už jen z povinnosti a bez velkých iluzí, znovu vyrazil na místa, kde byli jeřábi občas zahlédnuti v minulých letech. Naše první cesta vedla na Havlíčkovobrodsko. Hned u prvního polovypuštěného rybníka jsme uviděli v mělčině u protějšího břehu skupinku volavek. Podívala jsem se přes teleobjektiv, přitáhla si ptáky blíž a nevěřila svým očím. Mezi volavkami se pokojně procházeli dva jeřábi. Začalo horečné mačkání spouští, plížení se co nejbliž, schovávání za keře, to vše se zatajeným dechem, abychom ptáky nevyplašili. Asi po čtvrt hodině jsme z dálky uslyšeli dětský křik, rozverně halekání dospělých a psí štěkot. Bylo jasné, že naše chvílka končí, rodinka na výletě měla úplně jiné zájmy než pozorování přírody. Ozvalo se zaplácání křídel, charakteristické zatroubení a majestátní ptáci s elegantně nataženými krky odletěli nezná-

mo kam. Vystopovat se nám je už nepodařilo, nicméně na těch pár minut plných adrenalinu a připomínajících spíše hru na indiány, než pohyb seriózních zoologů krajinou, ještě dlouho nezapomeneme.

Jeřáb popelavý je velký nápadný pták, který rozměry předčí i čápa bílého. Je velice vzhledný. Na těle dospělých jedinců převládají modrošedé a šedé odstíny, v létě obvykle s příměsí rezavé na hřbetní části, hlava a krk jsou černobílé, červené těmeno dodává barevný akcent. Nepřehlédnutelná je i červená duhovka. Celkový dojem dotvářejí nápadně prodloužené loketní letky, které se spojují do nadýchané ozdoby přetékající přes krátký ocas. Mladí ptáci bývají hnědaví se světlou hlavou. Obě pohlaví jsou zbarvena podobně.

Hnízdní areál jeřába popelavého zahrnuje území od Skandinávie po severovýchodní Asii a patří k němu i izolovaná hnízdiště v Turecku a ve východní Číně. Zimoviště se nalézají na jihu Evropy, v severní a východní Africe a v jižní Asii. Do teplých krajů se evropští jeřábi přesunují po dvou hlavních trasách, západní, vedoucí přes Německo a Francii do Španělska, a východní přes východní Slovensko a Maďarsko. Tah ale neprobíhá ne-

přetržitě, v jeho průběhu jeřábi odpočívají na shromaždištích, k nejznámějším patří např. maďarský národní park Hortobágy.

K hnízdění si jeřábi vybírají rákosiny a mokřady, v oblíbě mají rašeliniště. Co do potravy nejsou příliš náročni, živí se především semeny, bobulemi a také malými živočichy. Mláďata zůstávají s rodiči přes zimu a oddělují se od nich až při jarním tahu.

V České republice není hnízdění jeřábů v minulosti doloženo, to ovšem neznamená, že by k němu nemohlo nikdy dojít. Spolehlivě dokumentováno bylo poprvé na Českolipsku na konci 80. let minulého století. V posledních letech je z našeho území známo několik dalších míst, kde hnízdí jednotlivé páry, přesto u nás tento pták zůstává vzácný. Novinkou jsou velká protahující hejna, která lze vidět např. v jižních Čechách.

O tom, proč se u nás tyto nevšední opeřenci objevují v posledních třech desítkách let stále častěji, se vedou diskuze. Je tomu tak v celé střední Evropě a nepochybně na tom má podíl dlouhodobá a důsledná ochrana tohoto druhu a také nárůst ploch osetých kukuřicí, jež se stala vítanou složkou jeřábí potravy.

Text a foto Klára Bezděčková

Mravenec horský, vzácný obyvatel Českomoravské vrchoviny

Na konci loňského roku jsme v přírodovědném časopise *Acta rerum naturalium* zveřejnili výsledky dlouhodobého studia výskytu mravence horského (*Manica rubida*) na Českomoravské vrchovině. Co nás ale zaujalo právě na tomto druhu? Mravenec horský, jak už jeho jméno napovídá, obývá především vyšší polohy. V České republice žije na řadě míst, zejména v pohraničních pohoří, ale i v některých dalších oblastech, mnohdy i v dosti početných populacích. Z našeho regionu však bylo známo jen několik málo nálezů, a to i přes zdánlivě uspokojivou nabídku vhodných biotopů. Rozhodli jsme se proto zjistit, zda je příčinou této situace nedostatek informací, nebo jestli je tu tento druh z nějakého důvodu skutečně vzácný.

Mravenec horský je velice krásný, dokonce ani autoři vědeckých prací se v souvislosti s ním neubrání výrazům jako *beautiful*. Na evropské poměry dosahuje úctyhodných rozměrů, dělnice bývají dlouhé kolem osmi milimetrů, královny jsou ještě asi o třetinu větší. Je velice elegantní. Příslušnice samicích kast, tedy dělnice a královny, jsou lesklé, rezavě červené a díky pomalým pohybům působí mírumilovně a skoro až rozšafně. I když jsou vybaveny žihadlem a dokážou uštvět bolestivý píchánek, na člověka útočí jen tehdy, když cítí bezprostřední ohrožení. Samečci jsou černí, bez žihadla a podobně jako u jiných druhů mravenců žijí jen krátce.

Areál rozšíření mravence horského není nikterak rozsáhlý, zaujímá území mezi Pyrenejemi a Kavkazem. Těžiště jeho výskytu leží v horských oblastech mezi 40. a 52. stupněm severní zeměpisné šířky, v nadmořské výšce 500–2000 m. V České republice byl tento druh dosud zaznamenán na Šumavě, v Českém lese, Novohradských horách, Brdech, Krušných horách, Labských pískovcích, Lužických horách, Jizerských horách, Krkonoších, Broumovské vrchovině, Orlických horách, Králickém Sněžníku, Hrubém a Nížkém Jeseníku, Moravsko-slezských Beskydech, Hostýnsko-vsetínské hornatině, Javornících, na Českomoravské vrchovině a existuje i jeden doklad z Moravského krasu.

Z našeho regionu byl výskyt mravence horského dosud hlášen pouze devětkrát, z toho sedmkrát šlo o historické záznamy. Vůbec poprvé je uváděn z Velkomeziříčska, z blíže nespecifikovaných lokalit „v Pekelském údolí“ a „u Radostína“. První z nich se zřejmě nacházela v údolí řeky Oslavy, v části historicky nazývané Peklo, na jejímž místě je dnes vodní nádrž Mostišť, v druhém případě se muselo jednat o okolí obce Radostín nad Oslavou, situované přibližně šest kilometrů vzdušnou čarou od první. Další nálezy byly učiněny na Třebíčsku v okolí obcí Svatoslav a Benetice a také v údolí řeky Jihlavy, přesnější údaje ale opět chybí. Zbývající dva záznamy pocházejí ze Žďárských vrchů. Zde byl mravenec horský zjištěn na vrcholku Křivého

Javoru. V Národním muzeu v Praze je uloženo šest dělnic ze Žďárských vrchů, avšak bez detailnější lokace, a tak je docela dobře možné, že se jedná opět o populaci z Křivého Javoru.

Všechny uvedené oblasti jsme navštívili, prohledali vhodná místa, ale mravence horského jsme nenašli. Objevili jsme ovšem dvě další lokality tohoto druhu na Českomoravské vrchovině. První z nich byl okraj lesní cesty s řídkou vegetací ve smrkové monokultuře u Velké Losenice, druhou příkop u silnice vedoucí v těsné blízkosti lučního rašeliniště na území přírodní památky Gebhárecký rybník. Na jiných místech na Českomoravské vrchovině jsme mravence horského zatím nenašli, i když jsme jej v posledních patnácti letech mnohokrát hledali.

Vzhledem k tomu, že Českomoravská vrchovina patří již od 30. let 20. století k myrmekologicky intenzivně zkoumaným oblastem, zdá se nepravděpodobné, že by byl tak nápadný mravenec ve větší míře přehlížen. Nízký počet nálezů patrně opravdu odráží vzácnost tohoto druhu v našem regionu. Proč tomu tak je, není stále úplně jasné. K pochopení vzorce šíření mravence horského bude třeba pokračovat ve sběru dat nejen o jeho výskytu, ale i ekologických nárocích, populační dynamice nebo vztazích s jinými druhy mravenců. Výsledky mohou přispět k hlubšímu poznání naší myrmekofauny a také k lepšímu porozumění zoogeografickým a ekologickým procesům, které ovlivňují společenstva mravenců minimálně v rámci střední Evropy.

Klára Bezděčková



April Nobile, April Nobile / © AntWeb.org / CC BY-SA 3.0

Lýkovec jedovatý

Jedním z našich rostlinných poslů jara je lýkovec jedovatý, vědeckým názvem *Daphne mezereum*. Na Českomoravské vrchovině na něj nejčastěji narazíte v olšínách podél potůčků při výpravách za ještě poslovatějším poslem, za bledulí jarní. Lýkovec patří do čeledi vrabečnicovitých rostlin (*Thymelaeaceae*). U nás rostou dva druhy, vedle lýkovce jedovatého ještě kriticky ohrožený lýkovec vonný (*Daphne genkwa*), který v Kraji Vysočina najdete jen na několika málo lokalitách kolem Dukovan na hranicích Třebíčska. Na středním Slovensku, na několika málo skalách na okraji Muránské planiny pak roste lýkovec slovenský (*Daphne arbuscula*), o kterém se tvrdí, že se jedná o paleoendemit, relikv z třetihor.

Lýkovec jedovatý je keřík do výšky 1 m, s hustě přitiskle chlupatými až plstnatými mladými větvíčkami. Na jaře, či snad lépe v předjaří, kvete ještě bezlistý, v průměru až centimetr velkými, silně vonnými, růžovými až fialorůžovými, vzácně i bílými čtyřčetnými květy. Z nich se poté vyvíjejí dužnaté, jasně červené či vzácněji žluté vejcovité peckovice. Ty, ale i další části rostliny obsahují mimo jiné toxické diterpenoidní alkoholy dafnetoxin a mezerein, které mají karcinogenní účinky. Byl tedy používán i jako léčivka, údajně i při léčbě syfilitidy, a vyrábělo se z něj i červené barvivo. Až po odkvětu se vyvíjejí listy, ty jsou na líci zelené, na rubu šedozelené až modrozelené, krátce řapíkaté, dlouhé až 12 cm a široké asi 2 cm. Ceká rostlina je tedy takřka po celý rok velmi nápadná a dekorativní, často je tedy pěst-



ována v zahradách a v parcích v mnoha kultivarech, z nichž některé vykvétají již na podzim. Jeho domovem jsou stinné až polostinné listnaté a smíšené lesy, zejména bučiny, dubohařiny, ale i lesní prameniště či potoční olšiny. V horách roste na těch přírodovědně nejceněnějších lokalitách, v chráněných polohách karů, kterým v našich sudetských „velehorách“ říkáme zahrádky, tedy například Krakonošova a Čertova zahrádka v Krkonoších a Cimrmanova zahrádka v Jeseníkách.

Na Jihlavsku byste na něj měli narazit v zachovalejších olšínách, tedy tam kde narazíte na bleduli, měli byste najít i lýkovec, ale i v posledních zbylých fragmentech květnatých bučin, jakými jsou třeba Velký Špičák u Třeště či Vysoký kámen nad Zbournou.

Text i foto: Jiří Juříčka, MVJ



Muzeum přišlo o střechu, aneb v nouzi poznáš přítele

Muzejní práce je činnost dlouhodobá, ale i muzejníci musejí umět v případě potřeby reagovat rychle. Dramatickým potvrzením toho byl čtvrtek 17. února 2022: ve větru, který v nárazech dosahoval rychlosti přes 130 km za hodinu, se plechová krytina části střechy na expozičních budovách na Masarykově náměstí 57/58 utrhla a zřítla do horní části náměstí. Snad to nebude znít jako rouhání, když konstatuji, že všechny ostatní události, které s tím souvisí a které následovaly, už byly jen pozitivní...

Obrovským štěstím bylo, že nedošlo k žádnému zranění a prakticky ani k žádným škodám na cizím majetku. Reakce složek integrovaného záchranného systému byla rychlá a zcela profesionální: policie horní část náměstí uzavřela a hasiči zdemolovaný plech na náměstí zajistili tak, aby se ve větru nemohl pohybovat dál. Hasiči také provedli prvotní kontrolu střechy, a jak se potvrdilo i později, krovy ani její další části nebyly nijak poškozeny.

Situaci jsme okamžitě začali ve spolupráci se zřizovatelem řešit: obratem byla zajištěna firma, která srolovaný plech na náměstí rozřezala a zajistila jeho likvidaci. Zároveň firma dokončila odbornou prohlídku a kontrolu střechy a během dalších dvou dnů provedla její provizorní zakrytí. Neméně důležité bylo včas a správně řešit také administrativní stránku problému: zajistit objednávky, platby a spolupracovat s pojišťovnou.



Stěhování depozitáře

Na nás – muzejníků – bylo pak co nejrychleji posoudit další rizika a provést taková opatření, abychom je minimalizovali: dny byly nejen větrné, ale i deštivé a možnost zatečení do objektu byla proto poměrně velká. Bezprostředně pod poškozenou střechou byl depozitář a bylo proto rozhodnuto o okamžitém přestěhování sbírkových předmětů. Toho se účastnili prakticky všichni jihlavští muzejníci (a dokonce i jeden zástupce zřizovatele, který byl náhodou tou dobou v muzeu!). Pracovní atmosféra při této akci byla neopakovatelná – a přesto, že šlo o činnost fyzicky náročnou, humor při ní určitě nechyběl a během pár hodin byl depozitář přestěhován.

Ukázala se i stará pravda o příteli v nouzi: už v ten „kritický“ čtvrtek a ještě i několik dní potom jsem dostával nabídky pomoci od kolegů muzejníků z celé republiky. Kontaktovalo nás také vedení AMG.

Prvotní odhad škody převyšoval milion korun; náklady na vlastní opravu se podle současných odhadů pohybují kolem 400.000 korun. Střecha bude dříve či později opravena; investice do opravy bude – zvláště za současné situace – velmi citelná a tyto peníze budou jinde hodně chybět. Ale věřím, že z dlouhodobého hlediska je důležitější získaná zkušenost a poznání: na skutečně kritické situace se nedá připravit, žádné sepsané krizové plány nemohou postihnout rozmanitost reálných životních situací. Vše se ale dá zvládnout, pokud lidé dokážou spolupracovat a s klidnou myslí se postaví nepřizní osudu.

Text: Karel Malý, Foto: Dana Oberreiterová, MVJ



Stěhování depozitáře



Krytina na náměstí



Stržená střecha



Oprava střechy



Muzeum přišlo o střechu – stržená střecha

Muzeum Vysočiny Jihlava

6. 4. – 30. 6. 2022 **NEPŘEKONATELNÝ NEKLID**
„trojvýstava“ k významnému životnímu jubileu
našeho zoologa Pavla Bezděčky

Život je sen
aneb Pavel Bezděčka sedmdesátiletý
s nadhledem pojaté shrnutí života a díla tohoto
zoologa, malíře, fotografa, spisovatele, pábitelce
a cestovatele

Všechno je jinak!
výstava veselých až pábitelských fotografií,
fotomontáží a kreseb Pavla Bezděčky v muzejním
mázhausu

PAPAHU
obrazy Pavla Bezděčky, dřevěné sochy Pavla
Tomana a ocelové sochy Huga (Davida)
Habermanna

8. 4. – 30. 6. 2022 **Omnia crystallographica**
výstava maleb a kreseb brněnského malíře
a grafika Josefa Bubeníka

Kavárna Muzeum

Do 18. 4. 2022 **Pocity v krajině**
obrazy jihlavské výtvarnice Evy Rodové

20. 4. – 12. 6. 2022 **Fotografie a fotografiky**
představení tvorby Milana Skořepy

14. 6. – 31. 7. 2022 **Nezkrotná Afrika**
fotografie z cest Jany a Miroslava Tunových

Akce

20. 4. 2022 **Den Země**
přírodovědné aktivity, „poznávačky“, kvízy
a přednáška pro děti i dospělé

27. 5. 2022 **Muzejní a galerijní noc 2022**

Muzeum Vysočiny Jihlava, pobočka Telč

11. 4. – 10. 6. 2022 **František Havelka**
vzpomínka na telčského malíře Františka Havelku

Hrad Roštejn

30. 4. 2022 **Myslivecký den na Roštejně**
přijďte spolu s myslivci zahájit novou
návštěvnickou sezonu na hradě

ZMĚNA PROGRAMU VYHRAZENÁ!



Muzeum Factum
12. ročník, 1/2022

čtvrtletník Muzea Vysočiny Jihlava

MK ČR E 19885
ISSN 1805-0484 (tisk)
ISSN 1805-0492 (on-line)

Vydává: Muzeum Vysočiny Jihlava,
příspěvková organizace,
Masarykovo nám. 55, 586 01 Jihlava
IČ: 0090735, muzeum.ji.cz,
muzeum@muzeum.ji.cz
tel.: 567 573 880

Redakce: Mgr. Ludmila Moržolová
(morzolova@muzeum.ji.cz),
Pavel Bezděčka
(bezdecka@muzeum.ji.cz)

Grafický návrh a DTP: Oldřich Žaluda