

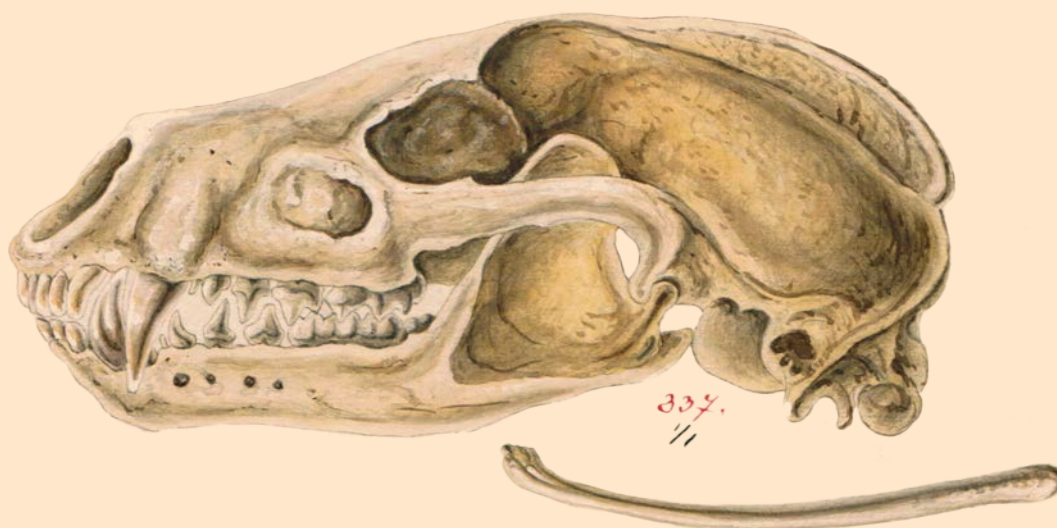


6. ROČNÍK, ČÍSLO 2/2016

MUSEUM

FACTUM

ČTVRTLETNÍK MUZEA VYSOČINY JIHLAVA



337.
//

338.
//



339.
//

337. *Meles taxus*, Šerovec. Lužďo,
čebka jest od starého, v Kojetěch 1887.
středního samce. Šerovec jest jediný
osavec, při kterém spodní čelůstka v pat-
vici horní tak pevně umíslená jest, že
jen rozlomením čelůstky se od sebe dost-
atí mohou.

338. *Meles taxus*, Penis.

339. *Meles taxus*, Klapa. Gutzr.

ARCHEOLOGICKÉ
VÝZKUMY
NA VYSOČINĚ

17. 6. - 11. 9. 2016

vernisaž 16. 6. 2016 v 16:00

Muzeum Vysočiny Jihlava • Masarykovo nám. 57/58 • Jihlava

Pozvánka na výstavu, informace na straně 2.

Malované katalogy sbírek, přírodnin a smírčích kamenů od Viléma Richlého

Historické fondy Muzea Vysočiny Jihlava obsahují mnoho hodnotných jednotlivin i souborů. Jeden z nich, významný z hlediska dokumentačního a pozoruhodný svým uměleckým zpracováním, představuje trojice tuší kaligraficky psaných a malbami zdobených manuskriptů...

pokračování na straně 7.

Největší Čech

Nedostatky velkých osobností (jak už si všiml Jára Cimrman) před námi historici zatajují. V atmosféře všeobjímajících oslav výročí narození Karla IV. a glorifikace této osobnosti jsem proto ani vážně neočekával, že se dozvím, jaké měl tento panovník třeba jen drobné charakterové vady nebo jakých chyb se dopustil. Přitom i laikovi – nehistorikovi musí být zřejmé, že Karel IV. byl osobnost složitá, žijící v době neustálých změn a všeobecného zápolení politického i faktického každého s každým. Kdyby žil dnes, tak jen průběh jeho dětství by vydal na několik spisů nejen pro Barnevernet.

Co mne však zaráží nejvíc, je fakt, co všechno Karel IV. neměl. Neměl grantové komise, řídicí výbory, kontrolní orgány, nepsal projekty, obešel se bez evaluace, hodnotících dotazníků, SWOT analýz, absorbních kapacit, studií proveditelnosti, projektového řízení, nepsal hlášení o pokroku, průběžné zprávy, výroční zprávy, závěrečné zprávy – a přitom dokázal

úspěšně dokončit tolik „projektů“. Nebo to možná všechno měl – v nějaké podobě středověké, absolutistické a tedy asi zjednodušené – protože mohl rozhodovat sám a sám proto nesl odpovědnost před sebou, říší i dějinami.

Ale ať už Karel IV. využíval metody řízení středověké nebo „moderní“, ať už se nějakých „přehmatů“ dopustil nebo ne, je dnes jisté, že jeho skutky státotvorné, stavitelské i kulturní navždy přesáhly jeho samotného i jeho dobu. Protože Karel IV. měl vizi. Nevím, jestli ji měl jasně formulovanou, a nevím, jestli ji měl sepsanou a někým schválenou – nebo ji měl jen v sobě a byl přesvědčen o svém životním poslání. Ale zcela jistě měl cíl a měl vůli ho dosáhnout. A měl samozřejmě také to štěstí a tolik schopností, že se mu to dařilo.

At se Vám při budování Vašich vlastních království malých i velkých daří – ať máte vizi, vůli i prostředky.

Karel Malý

Archeologické výzkumy na Vysočině

Jihlavské muzeum zve návštěvníky na již tradiční výstavu s názvem *Archeologické výzkumy na Vysočině*, která představí výsledky archeologického bádání v našem kraji. Zjistíte například, co ukrývají dávno zasypané studny, jak vypadala středověká náměstí měst na Vysočině, že velké keramické nádoby nesloužily v pravěku jen k uchování potravin, ale i něčeho zcela jiného, že pravěká skládka je vlastně poklad a že cizí neštěstí v minulosti znamená štěstí archeologa v současnosti... samozřejmě je řeč o unikátním souboru více jak tří stovek zlatých a stříbrných mincí uložených do země v době třicetileté války.

Výstava v prostoru malého výstavního sálu byla zahájena vernisáží ve čtvrtek 16. června a potrvá až do 11. září 2016.

Aleš Hoch



Vernisáž výstavy 16. června 2016. Foto: Dana Oberreiterová – MVI

Josef Kos: Obrazy

Muzeum Vysočiny Jihlava zve širokou veřejnost na výstavu obrazů známého jihlavského malíře Josefa Kosa, na které bude k vidění jeho tvorba z období posledních čtyř let. Výstava je bohužel zároveň i výstavou posmrtnou, neboť výtvarník letos v červnu zemřel.



Josef Kos studoval v Praze na Státní grafické škole a následně na Vysoké uměleckoprůmyslové škole pod vedením profesora Karla Svolinského.

Zpočátku žil a pracoval v Praze, později se odstěhoval zpět na Vysočinu, do Jihlavy a začal v jihlavském Pedagogickém institutu vyučovat výtvarné umění. Také pracoval pro Oblastní galerii Vysočiny, časem i pro jihlavské Muzeum Vysočiny. Nakonec zvolil dráhu samostatného umělce a tak to již zůstalo.

Významné místo v jeho tvorbě měla původně grafika, a to především litografie, ale zároveň se věnoval i užité tvorbě, jako jsou plakáty, odznaky, medaile, návrhy známek, mozaiky a vitráže. Později tvořil i pastely a od osmdesátých let se zaměřil téměř výhradně na malbu olejovými barvami.

V průběhu let se změnil i námět. Architektura a klasická krajina byla vystřídána světem námi pouze tušeným. Na obrazech vidíme lesní faunu, divoženky či hejkal. Realistické krajiny se staly snovými, kde na obloze mezi ptáky létají ryby. Takové malé vysněné rybářovo nebe...

Výstava bude otevřena až do 4. září 2016 v přízemí expoziční budovy jihlavského muzea.

Martin Kos

Petr Mirčev: Vidím atomy

V Muzeu Vysočiny Jihlava proběhla ve čtvrtek 2. června 2016 v 17 hodin vernisáž obrazů třeštského malíře Petra Mirčeva. Návštěvníci v rámci výstavy mohou zhlédnout výběr autorových prací z let 2014–2015, většinou s tématem krajiny či pohledů do starých zapomenutých uliček měst. Sám Petr Mirčev se řadí k malířům staré doby, pro které bylo malířství spíše řemeslem. Snaží se rozvíjet krásu klasického stylu C. Moneta, A. Slavíčka, F. Hudečka. Cítí jemnou duchovní atmosféru v jednoduchosti motivů, dojmají ho obrazy Jana Zrzavého a ostatních symbolistů.

Petr Mirčev maluje podle přírody a svých dojmů. Nesnaží se o nic zvláštního, hledá staré obyčejné věci, detaily, barvy – obrací se k duchovnímu světu v člověku. Jeho snahou je objevovat Boha v sobě i okolních věcech a přistupovat k životu s láskou.



Výstava v prostorách muzejních arkád potrvá do 31. července 2016. Díla Petra Mirčeva doplnil výběr obrazů mladé malířky Zuzany Rumlové.

Pavla Lajtkepová

Makrosvětly aneb příroda pod lupou

Kavárna Muzeum nabídne svým návštěvníkům od 26. července 2016 výběr z fotografií Jaroslavy Melicharové pod názvem Makrosvětly.

Jaroslava Melicharová se o fotografování začala více zajímat zhruba před dvanácti lety. Nakonec ji uchvátil miniaturní svět květin a hmyzu, kterého si běžný pozorovatel těžko všimne, a nyní se věnuje převážně tomuto tématu.

Časem začala posílat své fotografie do různých soutěží v časopisech a na internetu a dostavily se první úspěchy. Nyní publikuje na zahraničním fotowebu 500px.com

a na stránkách megapixel.cz. Celkový přehled její tvorby včetně cestovatelských reportáží je možno zhlédnout na picasawebu. Před dvěma lety si zřídila vlastní webové stránky www.melicharova.com.

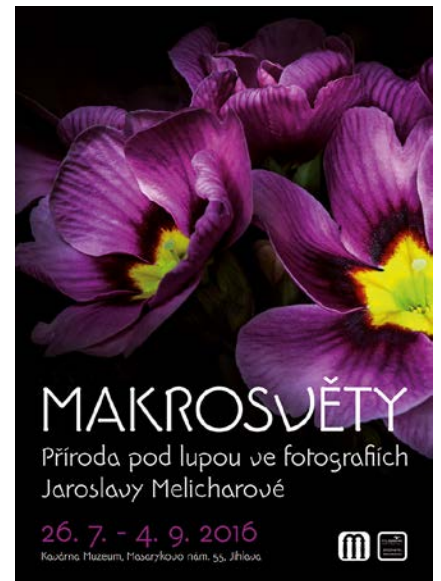
V roce 2013 dosáhla svého zatím největšího úspěchu – prvního a zároveň i třetího místa v meziklubové fotografické soutěži Mapový okruh Vysočina. Dalším úspěchem bylo 1. a 2. místo v soutěži Photographia Natura 2015. V loňském roce byla mezi vítězi celorepublikové fotosoutěže Domu zahraniční spolupráce pod Ministerstvem

školy, mládeže a tělovýchovy. Z některých soutěží byly autorčiny fotografie vystaveny v Praze na různých prestižních místech. Je členkou Fotostřediska Havlíčkův Brod.

Na výstavě v Kavárně Muzeum si budete moci prohlédnout různé detaily rostlin, květin, hmyzu, vodních kapek... Mnohdy se jedná o detaily pouhým okem těžko viditelné. Také zde najdete vítězné snímky z Photographia Natura.

Výstava potrvá do 4. září 2016.

Dana Oberreiterová



Mami, co jsi mi koupila?

Od 17. června až do konce září 2016 se budete moci vydat za nákupy i do třeštského muzea. Samozřejmě jen obrazně – připravili jsme pro vás výstavu o nakupování, na jaké si řada z vás bude ještě velmi dobře pamatovat. V muzejních vitrínách najdete zboží z dob nedávných, které přiblíží svět někdejších Jednot a Konzumů. Je to doba, od které nás nedělí dlouhý časový úsek, a přitom si těžko představíte větší kontrast k dnešním hyper a supermarketům a dalším výdobytkům konzumní doby. Cena potravin se tenkrát tiskla přímo na obal, protože se často neměnila a stejná byla ve všech obchodech. Na kelímek od jogurtu se psalo „úterý“ a znamenalo to den výroby, nikoliv dobu trvanlivosti.



Snad jen otázka dětí, když se z nákupu vrátíte, je pořád stejná, tenkrát i dnes se ptají: Mami, co jsi mi koupila? A právě tak jsme nazvali i naši výstavu.

Řadu obalů jsme po výzvě v místním tisku získali od našich příznivců, a aby výstava měla větší vypovídací hodnotu, další jsme si zapůjčili z Národního zemědělského muzea v Praze, které disponuje nejrozsáhlejší sbírkou obalů od potravin v republice.

K vidění budou i fotografie, které se nám podařilo zachránit ze zkrachovalé třeštské Jednoty. Otevřeno máme každý den kromě pondělí. Tak přijďte, snad to bude bez fronty.

Milina Matulová



Z vernisáže výstavy. Foto: Milina Matulová – MVJ

Irena Wagnerová: Tribal Drift / Nekonečné putování



TRIBAL DRIFT
IRENA WAGNEROVÁ
 práce na papíře
KAVÁRNA MUZEUM
 MASARYKOVO NÁMĚSTÍ 55, JIHLAVA
 14. 6. - 24. 7. 2016



Tvorbu Ireny Wagnerové, která vstoupila na výtvarnou scénu v polovině 80. let, charakterizuje prolínání či spájení dvou vzájemně odlehlých okruhů – jsou to impulzy abstraktních tendencí, jako je skladebnost tvarů, práce s matérií barvy, procesualnost malby samé na jedné straně, a impulzy spíše filozofujícího či literárního typu, jako je symbolika snu, zájem o mýty, na straně druhé. Malířka se pohybuje v abstraktní poloze. Využívá nejskromnějších prostředků – jednoduchého geometrického, avšak ručně psaného ornamentu. Tkaní takovéto sítové struktury lze vnímat symbolicky

jako jakousi silně zhuštěnou koncepcí kosmu a současně též v jeho očistné funkci (ornament jako vyvrácení tzv. horror vacui).

Tribal – psaní nejjednoduššího ornamentu jako tvůrčí princip je přítomno už v pravěkém umění (autorka se zde vědomě inspirovává exotickým polynéským uměním), zároveň se tento princip vyžaduje překvapivým potenciálem nevyčerpatelnosti (neopakovatelnosti), neboť i v takto minimalizovaných prostředcích je přítomna autorka komplexně, integrálně – čas je pojímán jako otázka přesmyček anebo kontrast – tj. možných příbuzností tzv. primitivního

a civilizovaného člověka, jako otázka po dosažitelnosti vnitřní čistoty.

Tribal drift – nekonečné putování, návrat k prapůvodnímu, okouzlení ornamentem, znakem, jeho symbolem. Návrat k přírodě, touha po čistotě. Velká matka, rodina, kmen. Starost o oheň, o domácí krb. V kontrastu k povrchnosti současného.

Výstavu Ireny Wagnerové s názvem Tribal Drift / Nekonečné putování mohou návštěvníci zhlédnout v prostorách Kavárny Muzeum od 14. června do 24. července 2016.

Ludmila Moržolová

Roštejnský hodokvas

Na hradě Roštejně se 7. května 2016 v režii Společenstva meče a ohně Novus Origo uskutečnil další ročník Roštejnského hodokvasu. Návštěvníky svými vystoupeními pobavili středověcí rytíři, dámy, tanečnice, zpěváci a další umělci.

I letošní výtěžek z této akce byl pořadatelé věnován organizaci Debra ČR, která pomáhá lidem s onemocněním „motýlích křídel“.

Kateřina Rozinková



Archeologický seminář pro druhý ročník jihlavského gymnázia

V měsících dubnu a květnu 2016 uspořádalo archeologické oddělení Muzea Vysočiny Jihlava pracovní seminář pro žáky druhého ročníku Gymnázia Jihlava pod vedením paní učitelky Evy Hurychové. Cílem archeologického semináře bylo seznámit studenty s prací archeologa od A do Z. V polovině dubna prezentoval D. Zimola třiceti studentům postup při provádění záchranného archeologického výzkumu od administrativní přípravy přes terénní část výzkumu až po konečné zpracování archeologických nálezů. Přednášku doplnila komentovaná prohlídka muzejních expozic, kde se žáci seznámili s konkrétními lokalitami zkoumanými archeology na Vysočině v uplynulých padesáti letech.

Začátkem května seminář pokračoval praktickými ukázkami archeologické práce v terénu a v laboratoři. Zatímco první

skupina patnácti studentů absolvovala měření pozůstatků po zaniklé středověké vsi Bradlo u Hosova pod vedením M. Kruťiše, druhá skupina se s D. Zimolou oddávala v laboratořích v Heleníně restaurátorské a dokumentační činnosti. Žáci nejprve restaurovali keramickou nádobu pomocí sádry a poté ji popisovali a kresebně i fotograficky dokumentovali. Výsledkem celého snažení bylo zhotovení „náleзовé zprávy“ s veškerou dokumentací jak z terénní části simulovaného archeologického výzkumu, tak z části zpracování a vyhodnocování nálezů. Lze jen doufat, že si studenti neodnesli jen hodně nových poznatků o archeologii Vysočiny, ale také že je „archeologická praxe“ dostatečně pobavila.

David Zimola



Obr. 1: Laboratoř v Heleníně – restaurování keramického poháru.
Foto: David Zimola – MVJ



Obr. 2: Fotografický ateliér v Heleníně – dokumentace keramických nádob.
Foto: David Zimola – MVJ

Muzejní noc 2016

Letošní Muzejní a galerijní noc se konala v pátek 27. května a do muzea zavítalo v tento den přes 600 návštěvníků. Přilákaly je komentované prohlídky s kurátory výstav, dětem se velmi líbila *Perníková chaloupka* v podání divadla Emillion, a Skupina historického šermu Hebrix předvedla na Masarykově gotické tance. Zajímavá byla též přednáška Mgr. Lenky Martínkové, Ph.D. a autorské čtení Pavla Bezděčky.

Předposledním bodem programu byla ohňová show v podání Umělecké skupiny Fajro a na úplný závěr byl promítnut film *Noc na Karlštejně*.

Dana Oberreiterová



Foto: Pavel Oberreiter





Kaktusy na dvorku

Jako tradičně se i letos konala na muzejním dvorku výstava kaktusů a sukulentů. V čase od 8. do 12. června představili návštěvníkům muzea své pichlavé, chlupaté i plešaté výpěstky členové jihlavského Klubu pěstitelů kaktusů a sukulentů a jako vždy to byla bohatá přehlídka barev, tvarů i velikostí...

Ludmila Moržolová



Foto: Dana Oberreiterová – MVJ

Za tajemstvím zaniklé středověké vesnice

Začátkem května se za účasti dvanácti studentů jihlavského gymnázia a pedagogického doprovodu uskutečnila výprava do Bradelského lesa. Jde o téměř neznámou archeologickou lokalitu vzdálenou asi 8 km od Jihlavy, ve směru na Pelhřimov. V lesním porostu jsou zde zachované základy několika domů s dobře patrnými půdorysy usedlostí a jejich kamenné základy. Z písemných pramenů je existence vesnice doložena v roce 1226, kdy byla v majetku želivského kláštera. Později přešla do majetku jihlavských měšťanů a v 15. století z neznámých důvodů zanikla.

Z jihlavské kroniky známe i jména obyvatel vesnice. Rychtářem zde byl v roce 1373 Jan Holcfogel, majitel svobodného půllánu a krčmy. Na příkladu jeho hospodářství se pak žáci mohli seznámit s příjmy a výdaji usedlosti, cenou běžných vý-

robků používaných v zemědělství, s výnosy plodin a činnostmi, které vykonávali členové jeho rodiny.

Studenti měli možnost znovu „objevit“ původní osídlení, projít se po zaniklých úvozových cestách a po hrázích zaniklých rybníčků na bývalé návsi. Mohli si prohlédnout kopie drobných předmětů používaných v domácnostech např. keramiku, křesadlo, šatní sponu. V realu si pak vyzkoušeli terénní archeologickou dokumentaci, zakreslení půdorysu domu, zaměření výšek pomocí nivelačního přístroje a vyhledání kovových artefaktů detektorem kovů.

Výsledkem terénní práce bude vypracování vlastní zprávy o archeologickém výzkumu s použitím podkladů získaných přímo v terénu.

Marek Krutiš



*Práce s detektorem kovů.
Foto: Marek Krutiš – MVJ*



*Nivelační přístroj, zaměření výšek.
Foto: Marek Krutiš – MVJ*



*Zakreslení půdorysu budovy.
Foto: Marek Krutiš – MVJ*



*Vyplnění badatelského listu, trápění mozkových závitů studentek.
Foto: Marek Krutiš – MVJ*

Zoologické postřehy od Indického oceánu

Ve dnech 3. května až 6. června 2016 byla v třeštské pobočce Muzea Vysočiny Jihlava otevřena výstava Zoologické postřehy od Indického oceánu. Její autoři, zoologové z jihlavského muzea Klára a Pavel Bezděčkoví, se prostřednictvím dokumentačních snímků pokusili podělit se o zajímavosti ze svých cest po Srí Lance, Mauriciu a Keni. V jejich hledáčku byla pochopitelně především zvířata.

A co mají tyto země společného kromě toho, že jejich břehy omývají vody Indického oceánu? Je toho spousta, obrovské přírodní bohatství, pestré kulturní dědictví, podobný společenský vývoj. A také část geologické historie, přesně řečeno období, kdy patřily k velkému superkontinentu Gondwana. Díky němu hostí v mnohém spřízněnou, i když naprosto jedinečnou, faunu a flóru.

Na vystavených fotografiích si mohli návštěvníci prohlédnout zástupce zvířeny Afrotropické a Indomalajské biogeografické oblasti. Mohli porovnat několik druhů opic, oba druhy slonů, dva druhy nosorožců, dva poddruhy zeber a tři poddruhy žiraf, pokochat se pohledem na krásně vybarvené ptáky či obrovské želvy a také se seznámit s méně nápadnými živočichy, k nimž patří např. malá antilopka dik-dik Kirkův.

Po ukončení v Třešti se výstava přesunula do obce Pavlov, nedaleko Stonařova, kde byla zpřístupněna veřejnosti ve dnech 19. až 19. června 2016 rámci pavlovské pouti a poté ještě několik dní k dispozici školám.

Klára Bezděčková

Poznámka:

Všechny cesty uskutečnili autoři na vlastní náklady a v době své dovolené.



S instalací v Pavlově pomáhal i pan starosta F. Popelář.
Foto: Klára Bezděčková – MVJ



Lev pustiný. Foto: Pavel Bezděčka – MVJ

Malované katalogy sbírek, přírodnin a smírčích kamenů od Viléma Richlého

Historické fondy Muzea Vysočiny Jihlava obsahují mnoho hodnotných jednotlivin i souborů. Jeden z nich, významný z hlediska dokumentačního a pozoruhodný svým uměleckým zpracováním, představuje trojice tuší kaligraficky psaných a malbami zdobených manuskriptů (Ji-20/B/297-299) vytvořených v letech 1877 až 1896 Vilémem Richlým (1837–1904), majitelem velkostatku a zámku Mirošov.

Jejich autor a majitel sbírky zachycené v jednom z manuskriptů pocházel z bohaté rodiny majitelů několika velkostatků, což mu umožnilo, na rozdíl od většiny jeho současníků, věnovat se bez existenčních starostí a omezení sběratelské zálibě. Absolvoval jindřichohradecké a jihlavské gymnázium, na němž maturoval roku 1856, a odkud se vrátil k otci na statek do Květinova. V průběhu 60. let 19. století často pobýval na velkostatku svého strýce Josefa Richlého na zámečku v Mirošově, který po něm později zdědil. Vilém Richlý byl činný i veřejně a politiky, například jako poslanec českého zemského sněmu v letech 1883 až 1904.

Již od mládí se zabýval přírodními vědami, archeologií a historií. Roku 1882 založil svoji sbírku starožitností, kterou přeměnil v soukromé muzeum umístěné na mirošovském zámku. Část textem a malbou zdokumentované sbírky zachytil v uvedeném manuskriptu, jenž je dnes jedinou hmotnou památkou na ni. Richlého kolekce byla velmi rozmanitá jak co do jejího tematického záběru, tak co se týká původu sbírkových předmětů. Katalog z let 1890–1896 obsahuje na 800 položek povahy historické, archeologické i přírodovědné. K otázce vlastní sběratelské činnosti Richlý v úvodu ke katalogu poznamenává: „Mnozí se ještě podnes vysmívají tomu, kdo v zaměstnání takovém nevinném a ušlechtilém zálibu má, vůbec pochopiti nemohou tu radost, tu lásku, kterou milovníci přírody k předmětům jednotlivým projevují, jak se těší, když kus nějaký vzácnější odkryjí a do sbírky své kolikrát dosti nepatrné, vřaditi mohou.“

Druhý manuskript opatřený úvodním slovem z roku 1880 představuje soubor 156 listů datovaných do let 1879 až 1882. Zobrazuje malbou ztvárněné přírodniny z oblasti botanické, entomologické a biologické. Zahrnuje rovněž několik oblíbených míst Viléma Richlého jako Mirošov, hrad ve městě Táboře apod.

Třetí manuskript pocházející z roku 1892 zachycuje celkem 31 smírčích kamenů včetně údajů o jejich rozměrech a umístění. Význam svazku zvyšuje skutečnost, že některé z kamenů jsou dnes již nezvěstnými. Richlý inspiroval k popisu a evidenci této kategorie kamenných památek v širší oblasti Jihlavska lékaře a českého národního aktivistu MUDr. Leopolda Fritze, jenž za-



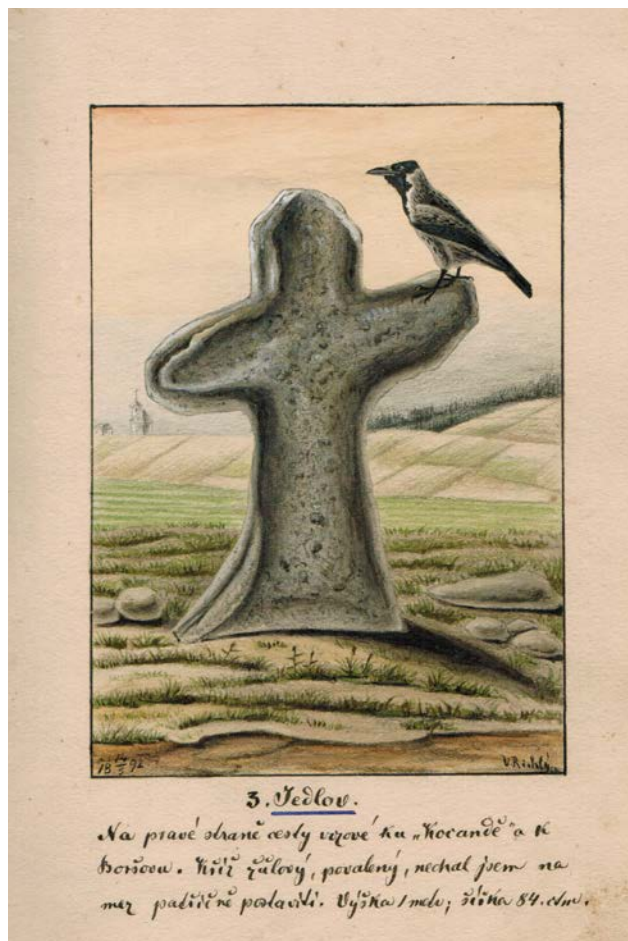
Ukázka malovaných stránek z manuskriptů Viléma Richlého.
Foto: Rudolf Schebesta

znamenal 95 smírčích křížů a kamenů, jež roku 1895 poslal na Národopisnou výstavu československou do Prahy.

Vilém Richlý zemřel roku 1904 a byl pochován v rodinné hrobce v Dušejově. O několik desetiletí později se do muzejních sbírek svazky nedostaly společně, nýbrž postupně. Roku 1957 prodala dva z nich vnučka Viléma Richlého, Eugenie Stein-

bachová z Mirošova, jihlavskému muzeu. Třetí manuskript, jak je poznamenáno v přírůstkové knize, byl v roce 1972 nalezen dětmi kdesi ve stodole, zřejmě v Mirošově, a předán učiteli Kloudovi, jenž jej postoupil muzeu.

Radim Gonda



Ukázka malovaných stránek z manuskriptů Viléma Richlého.
Foto: Rudolf Schebesta

Příběh paneláku

Grantový úkol *Panelová sídliště v České republice jako součást městského životního prostředí: Zhodnocení a prezentace jejich obytného potenciálu* je pětiletým výzkumným a výstavním projektem, na kterém spolupracují téměř dvě desítky historiků architektury, urbanistů, památkářů, demografů a dalších

odborníků z muzejních i akademických pracovišť. Odborným garantem je historik umění profesor Rostislav Švácha, institucionálně projekt zajišťuje Uměleckoprůmyslové museum v Praze. Ministerstvo kultury ČR projekt podporuje v rámci grantového programu výzkumu a vývoje národní kulturní identity (NAKI).

Vedle souhrnné česko-anglické monografie o problematice sídliště a dílčích odborných textů a publikací je hlavním výstupem projektu série třinácti výstav, které putují po jednotlivých krajských městech, a v roce 2017 ji uzavře souborná výstava v Praze.

Na projektu participuje i Muzeum Vysočiny Jihlava. Při sběru informací a hlavně fotodokumentace byl pro řešitele významným zdrojem fotoarchiv MVJ, z kterého čerpali jak pro publikaci, tak pro výstavu. Podle slov Mgr. Jany Kořínkové, spoluautorky výstavy, patřila jihlavská fotodokumentace k těm nejlepším. Na tomto místě považuji za nutné směřovat onu pochvalu i na paní Janu Kourkovou, bývalou muzejní fotografku. Malou odměnou pro ni snad mohla být prezentace jejího snímku, na kterém je při „radostné hře uprostřed sídliště“ zachycena její tehdy asi tříletá dcerka s tatínkem.

Nevedsní realizace ve volném prostoru na šesti volně stojících prvcích z lehčeného betonu byla v Jihlavě k vidění od 6. dubna do 19. června 2016 na prostranství před obchodním domem Prior na Masarykově náměstí.

Sylva Pospíchalová



Bažinník kostrbatý

Přírodovědně nejzajímavější a nejcennější součástí přírody Českomoravské vrchoviny jsou bezesporu rašeliništní biotopy. Podrobněji je rozškatlukováváme (typický muzejnický pojem) na vrchoviště, přechodová rašeliniště, slatiniště a rašelinné louky. Jejich podstatnou a dá se říci, že i určující složkou jsou mechorosty. Nemusí se jednat vždy jen o rašeliničky, tedy zástupce rodu *Sphagnum*. Na slatiništích, což jsou druhově bohatá ostřicovo-mechová společenstva, můžeme pod cennými, často chráněnými rostlinnými druhy nalézt i řádku zajímavých druhů mechorostů, kterým v odborné hantýrce říkáme „hnědé mechy“. Jedním z nejzácnějších je bažinník kostrbatý (*Paludella squarrosa*). Mluvíme o něm také jako o „glaciálním reliktu“, tedy jako o druhu, který se do současné doby uchoval jako vzpomínka na doby ledové jen ve velmi omezených populacích. I pro „nemechaře“ je relativně snadno poznatelný - má zřetelně pětiřadě uspořádané lístky, které jsou náhle hákovitě zpět zakřivené, s krátkou špičkou. Celé lodyžky jsou vysoké jen několik centimetrů. Nejčastěji vyrůstají jednotlivě mezi dalšími mechorosty, kterými jsou obvykle vlasolistec vlhkolistý (*Tomentypnum nitens*), klamonožka bahenní (*Aulacomnium palustre*) a rašelinič Warnstorfovův (*Sphagnum warnstorffii*). Pouze na naší nejbohatší lokalitě tvoří celé porosty ve formě polštářků. Výše jsem napsal něco o jeho snadné poznatelnosti. Ano, je to pravda, ale před určením je jej prvně potřeba najít. Takové hledání vypadá tak, že pokud nemáte ostřížící oči, se řekněme minimálně 15 minut pohybujete po čtyřech (samozřejmě s mokřými koleny, jste přece na rašeliništi) s obličejem asi 15 cm od povrchu a hledáte a hledáte - jako tu pověstnou jehlu v kupce sena. Jak najdete první lodyžku, máte vyhráno, další už uvidíte okamžitě.

V Evropě je velmi vzácný, nalézt jej můžeme v Alpách, vyhnul ve Velké Británii. Častý je ve Skandinávii, severním Rusku a v Severní Americe. Z území České republiky bylo historicky známo asi 80 lokalit, řada dalších ovšem zcela jistě zanikla nepoznána. Zejména díky totální devastaci přírody a krajiny během komunistické epochy, kdy se mokřadní biotopy zcela ne-

smyslně odvodňovaly, přeměňovaly na ornou půdy či se díky likvidaci tradičního drobného hospodaření naopak nechaly zarůstat, jich pak do současné doby zůstala zachována jen hrstka. V současné době tak v republice známe 14 lokalit s tímto mechem, 12 z nich je na Českomoravské vrchovině. Z nich naprostá většina, včetně nejbohatší, kterou je Přírodní památka Louky v Jeníkově, leží v CHKO Žďárské vrchy. Další lokalita nedaleko Chotěboře je součástí CHKO Železné hory. Jihlavanům nejbližší lokalitou je Přírodní rezervace Na podlesích nedaleko Kněžic a poslední známým místem výskytu je loučka nedaleko Radešinské Svratky, na které vzácné rostlinné druhy postupně mizí pod výsadbou stromků posvěcenou rozhodnutím nekompetentního a laxního státního úředníka.

Jiří Juříčka



Blanokřídlí v českých zemích a na Slovensku 2016 Konference

Stejně jako v minulých letech jsme se i v roce 2016 zúčastnili mezinárodní hymenopterologické konference, pořádané tentokrát v CHKO Litovelské Pomoraví. Již 12. ročník setkání entomologů zabývajících se studiem včel, čmeláků, vos, mravenců a dalších zástupců blanokřídlého hmyzu se konal 10. - 12. června v Horce nad Moravou. První den byl jako obvykle věnován přednáškám, další dva dny patřily exkurzím. Na konferenci se sešlo celkem 26 účastníků z České republiky, Slovenska a také

Norska. Zaznělo zde 14 přednášek, aktivity jihlavského muzea jsme představili v příspěvcích týkajících se projektu Biodiverzita Vysočiny a shrnutí informací o myrmekofauně Olomoucka. Terénní výjezdy byly zaměřeny zejména na stepní lokality na Olomoucku a Prostějovsku. Podrobné informace o všech ročnících a také sborníky abstraktů lze najít na adrese <http://hymenoptera.vz.cz>

Klára Bezděčková

Návštěva norského myrmekologa

Ve dnech 8. - 15. června 2016 navštívil jihlavské muzeum norský specialista na mravence, Torstein Kvamme z lesnického výzkumného ústavu NIBIO, sídlícího ve městě Ås nedaleko Osla. Hlavním důvodem jeho příjezdu bylo jednání o možnostech další spolupráce a výměna informací o myrmekofauně České republiky a Norska. Během jeho pobytu jsme společně podnikli řadu terénních průzkumů, zúčastnili se mezinárodní hymenopterologické konference v Horce nad Moravou, věnovali se přípravě dvou společných odborných článků (věnovaných mravencům a sekáčům) a diskutovali o možných projektech, zaměřených zejména na biologii a areály rozšíření evropských mravenců.

Klára Bezděčková



Myrmekologická sekce konference, zcela vlevo norský kolega T. Kvamme.
Foto: Peter Šima

XLIV. seminář archeologů z muzeí institucí památkové péče

Letošní seminář „muzejních archeologů“ pořádalo Oblastní muzeum v Mostě ve dnech 25.–27. června 2016. Za jihlavské muzeum se ho tentokrát zúčastnili pracovníci archeologického oddělení Marek Krutiš, David Zimola, Aleš Hoch a Jara Zimolová. Úvodní referát s názvem „Budoucnost uchovávání movitých archeologických nálezů“ přednesl ředitel mosteckého muzea archeolog Michal Soukup, na něhož navázal Milan Kuchařík z archeologické společnosti Labrys, o. p. s. s koreferátem „Nikdy nevíš, kdy je budeš potřebovat...“. Jak již názvy příspěvků napovídají, jednalo se především o způsobech uchovávání movitých archeologických nálezů v muzejních depozitářích. Podstatná otázka, kterou si každý muzejní archeolog klade dnes a denně, zní: Skartovat či neskartovat?

Z bouřlivé diskuze vyplynulo, že jedna skupina archeologů by nejradši uchovávala všechny zachráněné artefakty, zatímco druhá je pro selekci nálezů již ve fázi terénního výzkumu. Jak velký problém představují archeologické nálezy zvláště pro menší muzea, ukázal diskuzní příspěvek zástupkyně Ústavu archeologické památkové péče v Brně, který prováděl rozsáhlý výzkum pravěkého polykulturního naleziště v Modřicích u Brna. Během jedné výzkumné sezóny v roce 2015 bylo z této lokality získáno na 1000 banánových beden movitých archeologických nálezů, které by měly přejít do správy Muzea Brněnska. To by mělo do tří let od nahlášení předmětů do Centrální evidence sbírek (CES) všechny artefakty očíslovat a nahlásit ve druhém – katalogizačním – stupni evidence na MK ČR. Z kvantitativy vyplývá, že to není v silách ani výzkumné organizace (ÚAPP Brno) ani muzea. Řešením by byla skartace atypických nebo opakujících se převážně keramických nálezů, ale co když budoucnost přinese metody přesného datování keramiky a my přijdeme o možnost některé nemovité objekty, které nenávratně zmizely pod lžicemi buldozerů, blíže datovat? Otázka tedy stále trvá...

Jihlavské muzeum získalo pro archeologické sbírky v nedávné době velké depozitární prostory v Heleníně u Jihlavy, a tak si můžeme dovolit přistoupit k problému jako smrt: Bereme vše! Do depozitáře tak utěšeně přibývají archeologické nálezy z Vysočiny nejen z vlastních výzkumů MVJ, ale i početné soubory předmětů nalezených při archeologických výzkumech společností Archaia Brno, o. p. s., Pueblo, o. p. s. a dalších institucí. Prostory zatím máme, tak nám to snad do důchodu vydrží...

V rámci semináře si účastníci prohlédli expozice Oblastního muzea v Mostě se stálými expozicemi „Geologická minulost Mostecka“ a „Mineralogie Krušnohoří“ a pěknou krátkodobou výstavu nástěnných maleb australských domorodců, které dokumentoval výzkumný tým Moravského zemského muzea pod vedením profesora Jelínka v Arnhemské zemi v letech 1969 až 1971. Následující den pokračovala exkurze do Chomutova, kde jsme navštívili muzejní archeologické expozice a výstavu gotických plastik na radnici. Při prohlídce středověkého hradu Hasištejna bylo přijato každoroční usnesení, které přečetl dlouholetý organizátor semináře Karel Sklenář. Exkurze pokračovala prohlídkou štol „Lehnschafter“ u Mikulova na Chomutovsku s ukázkami pozdně středověkých a raně novověkých chodeb vzniklých hornickou činností při těžbě polymetalických rud. Poslední výprava byla podniknuta do hnědouhelného povrchového lomu Bílina v rámci tzv. „Uhelného safari“ v pátek 27. května 2016. Na dno dodnes aktivní dobovyky bylo nutné nákladními vozy sestoupat z 250 m n. m. do nadmořské výšky cca 20 m. V celém obrovském prostoru vytěžené zeminy zaniklo od druhé poloviny 20. století do dnešních dnů na 70 archeologických lokalit, které částečně zkoumala pobočka Archeologického ústavu AV ČR Praha v Mostě. V příštím roce by měl seminář pokračovat na Moravě, takže se těšíme již dnes.

David Zimola



Karel Sklenář předčítá usnesení na hradě Hasištejně.
Foto: David Zimola – MVJ



Účastníci semináře před odjezdem do dolu Bílina.
Foto: David Zimola – MVJ



Michal Soukup poutavě přednáší o zaniklých archeologických lokalitách na tzv. „ministerské vyhlídce“ nad dolem Bílina. Foto: David Zimola – MVJ

HRAD ROŠTEJN

2016

www.hrad-rostejn.cz
<http://muzeum.ji.cz>

- 14.–16. 6.
POHÁDKOVÝ ROŠTEJN
program plný pohádek, písniček, soutěží a pohádkových prohlídek hradu pořádaný agenturou Time z Jihlavy je určen pro děti z MŠ a žáky 1. stupně ZŠ
- 2. 7.
STŘEDOVĚKÉ HRY NA ROŠTEJNĚ
9. ročník tradiční historizující akce pro celou rodinu pořádaný agenturou Kašpaři, začátek v 13:00
- 2. 7.
NOC NA KARLŠTEJNĚ
známý muzikál v podání Divadelního souboru Karla Čapka a Skupiny historického šermu Hebrix z Třešňe, začátek ve 20:30
- Po dobu letních prázdnin výstava **CHOROŠE – DUCHOVÉ LESA** (amatérské fotografie Jarmily Včelové)
- V měsících červenci a srpnu budou pořádány i tradiční noční prohlídky, a to v termínech 9. 7., 16. 7., 30. 7. a 13. 8. vždy od 21.00 hod.
- Vstupenky je možné rezervovat: na mailu rostejn@cmail.cz či na telefonu +420 733 161 817
- 9. 7.
JYASA
taneční a pěvecké vystoupení předvede v rámci evropského turné folklorní skupina ze Zimbabwe, začátek v 13:00
- 20.–21. 8.
ČEKÁNÍ NA JEHO VÝSOST KARLA IV.
kostýmované prohlídky hradu zavedou návštěvníky do doby slavného vládcce, prohlídky budou probíhat v rámci otvírací doby hradu od 9.00 do 18.00 hod
- 27. 8.
HRADOZÁMECKÁ NOC
celorepubliková akce – netradiční kostýmované procházky hradními sály, začátek v 21.00



ZMĚNA PROGRAMU VYHRAZENA

Otevřeno denně mimo pondělí
červen – srpen 9-18

Muzeum Vysočiny Jihlava

- 18. 2. – 2. 10.** **Nonsens aneb smysl hledám v nesmyslu**
lehce úsměvná výstava těžko představitelných exponátů
- 2. 6. – 31. 7.** **Petr Mirčev: Vidím atomy**
tradičně netradiční výstava třeštského malíře obrazů Petra Mirčeva
- 17. 6. – 28. 8.** **Archeologické výzkumy na Vysočině**
výstava mapující výsledky archeologického bádání v Kraji Vysočina
- 24. 6. – 4. 9.** **Josef Kos: Obrazy**
obrazy známého jihlavského výtvarníka představující tvorbu za několik posledních let
- 2. 8. – 4. 9.** **Paličkováná krajka**
ukázka náročné textilní techniky – paličkování Vlasty Novotné
- 6. 9. – 9. 10.** **Horácký fotoklub Jihlava DNES**
soubor fotografií prezentující současnou tvorbu členů Horáckého fotoklubu
- 9. 9. – 11. 9.** **VII. výstava hub**

Kavárna Muzeum

- 14. 6. – 24. 7.** **Tribal Drift / Nekonečné putování**
Irena Wagnerová představí své práce na papíře
- 26. 7. – 4. 9.** **Makrosvěty**
příroda pod lupou ve fotografiích Jaroslavy Melicharové
- 6. 9. – 16. 10.** **Vinné sklepy Moravského Slovácka**
záběry ze známých vinařských oblastí zachycené objektivem RNDr. Ivana Růžičky

Hrad Roštejn

- 2. 7.** **Středověké hry na Roštejně**
9. ročník tradiční historizující akce pro celou rodinu
- 9., 16. a 30. 7.** **Tradiční noční prohlídka**
- 13. 8.** **Tradiční noční prohlídka**
- 20. – 21. 8.** **Čekání na jeho Výsost Karla IV.**
kostýmované prohlídky hradu
- 27. 8.** **Hradozámecká noc**
celorepubliková akce

Muzeum Vysočiny Jihlava, pobočka Telč

- 28. 6. – 27. 7.** **Emil Šolc, knihkupec a nakladatel v Telči**
výstava představí významného telčského rodáka v prostorách telčské radnice
Muzeum Vysočiny Jihlava, pobočka Třešť
- 17. 6. – 30. 9.** **Mami, co jsi mi koupila?**
výstava přiblíží svět nakupování, který si řada z nás ještě dobře pamatuje a přitom je na hony vzdálený tomu dnešnímu

ZMĚNA PROGRAMU VYHRAZENA!

a na konec...

Pozdrav

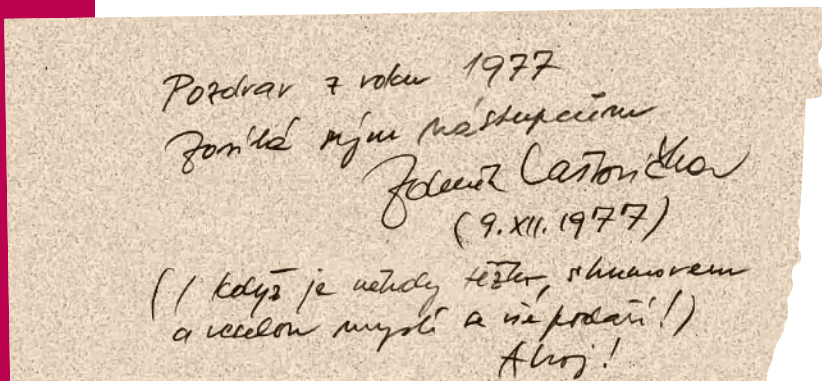
Stěhování muzejních sbírek má (samozřejmě vedle řady problémů) i některá pozitiva: kurátor se velmi důkladně seznámí s celým jemu svěřeným fondem – vše se musí vzít do ruky, zabalit, uložit, vyjmout, rozbalit, sepsat. A občas se při tom najde i něco velmi nečekaného.

Při stěhování geologické sbírky jsem pod krabičkou, v které byl uložen vzorek, našel téměř čtyřicet let starý vzkaz. Jeden z muzejních kurátorů, jehož činnost se do podoby geologické sbírky jihlavského muzea zapsala nejvýznamnějším způsobem, poslal všem dalším generacím muzejníků vzkaz. A to vzkaz velmi bezprostřední, pravdivý a zároveň úsměvný. Vzkaz, jehož poselství je platné univerzálně, ne jen pro geologa nebo muzejníka.

A napadlo vás totéž co mne?

Ano, přidal jsem ke vzkazu svoje pokračování a zase ho „ukryl“. Nepřeji sice svým nástupcům, aby museli sbírku často stěhovat, ale doufám, že jsme s docentem Laštovičkou založili novou tradici...

Karel Malý



Muzejní noc 2016. Foto: Pavel Oberreiter

M MUSEUM
FACTUM

Museum Factum | 6. ročník, 2/2016 | čtvrtletník Muzea Vysočiny Jihlava
MK ČR E 19885 | ISSN 1805-0484 (tisk) | ISSN 1805-0492 (on-line)
Vydává: Muzeum Vysočiny Jihlava, příspěvková organizace,
Masarykovo nám. 55, 586 01 Jihlava | IČ: 00090735, muzeum.ji.cz,
muzeum@muzeum.ji.cz, tel.: 567 573 880
Redakce: Mgr. Ludmila Moržolová (morzolova@muzeum.ji.cz),
Pavel Bezděčka (bezdecka@muzeum.ji.cz)
Grafický návrh a DTP: Oldřich Žaluda