



7. ROČNÍK, ČÍSLO 2/2017



FACTUM

ČTVRTLETNÍK MUZEA VYSOČINY JIHLAVA



Rekonstrukce hradu Roštejn první stavební práce

Po více než roce příprav byly konečně na přelomu dubna a května 2017 spuštěny stavební, archeologické a další práce na rekonstrukci hradu Roštejna...

pokračování na straně 10.

*Botanický sál
po odstranění podlahy a zásypu.
Foto: Josef Rozinek – MVJ*

*O zajímavé interaktivní výstavě
nazvané Jedeme na dovolenou
se dočtete na straně 2.*

Muzeum Vysočiny Jihlava zve na výstavu



*Jedeme na dovolenou
aneb za hranice všedních dnů nebo jenom za humna*

Léto je tu

Všimli jste si, že v přírodě panuje dosud vcelku nezměněná strategie životních procesů?

V červnu a na počátku července naplno procítá a naprosto bouřlivě se rozvíjí poslední ze živlů – voda. Duben patřil všemu vzdušnému a létajícímu, květen zase rostlinám a tvorům souší. Během těchto dvou, jakoby přípravných, měsíců se vody pro-



hřály a pročistily a koloběh vodního života se roztočil na plné obrátky. Rybníky, tůňe a říční ramena se zahalily do svěžího lemu orobinců, rákosu a puškvorce. Nad hladinu se zvedly elegantní listy půvabných šípatek. Místa v záplavě okřeheků, rdestu a stolítků kvete stulík, plavín, řezan, kotvice či dokonce masožravá bublinatka, někde i leknín.

Život však kypí i pod hladinou. Míhá a vznáší se zde bezpočet vírníků, bičíkoviců a koryšků, z nichž k nejznámějším patří perloočky, buchanky a hrotnatky. Jsou zde i tisíce larev komárů (ach jo!) a pakomárů, vodních brouků a ploštic, také nespočetné zástupy pulců. Po dně se rozvážně plouží mohutné škeble a štíhlejší velevrubové, u hladiny o něco menší plovatky a okružáci. Na hladině krouží v šíleném tempu brouci vírníci a nervózně zde pojíždějí dravé bruslařky. Nad lesklým zrcadlem hladiny se míhají vážky s perfektně napnutými křídly a k večeru se zde třepotají celé roje chrostíků a jepic. Vody ožily a to je jasné znamení, že začalo léto.

Je to tak, je tu léto a do vodních tůní, ať již přírodních či umělých (chápej bazénů), se stahují i „armády nájezdníků“, čili lidiček obecných, koupajících se v plavkách či místy i bez nich. Neklamné to znamení počátku prázdnin a dovolených. Jaké to léto bude, nezáleží však jen na počasí a teplotě vody. Záleží to na každém z nás, bude-li příznivé a uspokojivé či nikoli.

Tož přejme si jen to nejlepší a snažme se toho také dosáhnout. Hezké prázdniny vám všem.

Pavel Bezděčka

Jedeme na dovolenou aneb za hranice všedních dní nebo jenom za humna...

V čase letních prázdnin a dovolených připravilo jihlavské muzeum pro své návštěvníky výstavu s názvem *Jedeme na dovolenou*.

Výstava přináší informace o vzniku a vývoji institutu zvaného dovolená a školní prázdniny. Připomeneme také podobu letního odpočinku v čase předválečném, kdy byly pobyty na letních bytech běžnou součástí života lépe situovaných rodin a kdy děti trávily svůj čas od svítání do soumraku na čerstvém vzduchu. Vracíme se i do časů budování socialismu – tedy i do časů kolektivně organizovaného a centrálně plánovaného odpočinku širokých mas.

Zájemci mají možnost dozvědět se něco o vzniku turistiky a o tom, jak se jezdilo na hory. Nezapomněli jsme také na tramping, vodáctví, na báječné rodinné dovolené či tábornické pobyty. Samostatnou kapitolou jsou informace o cestách do ciziny a o mnohých úskalích, která bylo nutné překonat, aby se řadový občan podíval „za hranice všedních dnů“.

Kromě samotné prohlídky výstavy si mohou návštěvníci také leccos vyzkoušet na vlastní kůži. Zjistí, jaké to bylo vyplnit žádost o devizový příslib či výjezdní doložku, vyhledat spojení v papírovém jízdním řádu či naplánovat dovolenou po známých letoviscích prstem po mapě. Také děti si mohou prověřit své tábor-



nické schopnosti při plnění různých zábavných úkolů. Ostatně morseovka, uzly či poznávání přírodnin dovedou potrápit i dospěláka. A když bude úplně nejhůř, můžete si zalézt do stanu...

Výstava byla zahájena vernisáží ve čtvrtek 29. června a po-

tvá ve velkém výstavním sále a přilehlém mázhauzu až do 3. září 2017. Přijďte se podívat, zavzpomínat a pobavit se.

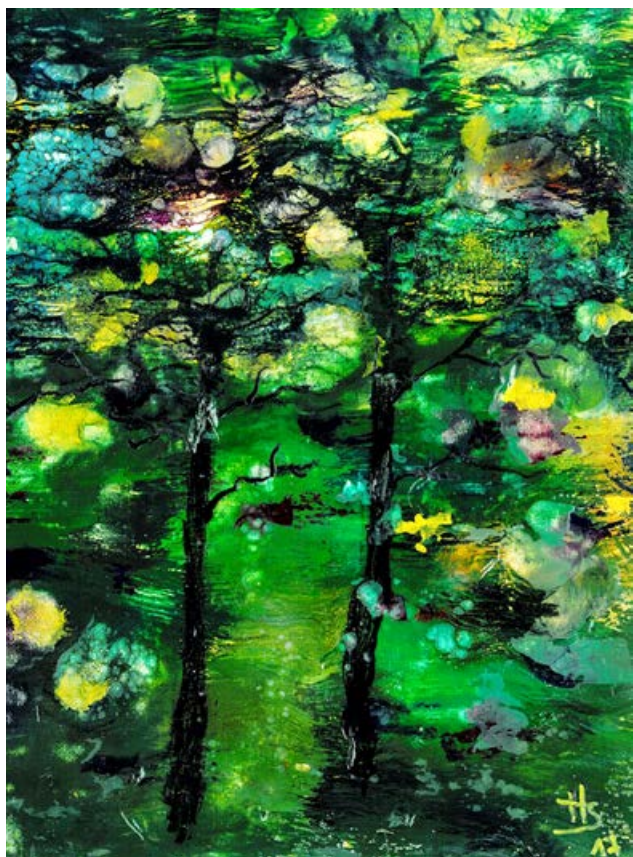
Ludmila Moržolová
Foto: Dana Oberreiterová



Úlety H. Š.

Až do neděle 30. července 2017 mohou návštěvníci Kavárny Muzeum zhlédnout sérii obrazů výtvarnice Heleny Šuranové, žijící ve Starém Městě (na Moravském Slovácku). Jedná se o práce vytvořené prastarou antickou technikou – malování horkým voskem, tedy enkaustikou. Základem je horký včelí vosk s barevnými pigmenty a nahřívání kovové nástroje. Autorka v poslední době tuto techniku rozšířila a už nepracuje pouze s enkaustickou žehličkou, ale také s nejrůznějšími nástavci a nástroji, šelakovými nátěry a s horkovzdušnou pistolí. Krom obrazů tiskne své motivy na různé typy látek a vytváří i drobné šperky. Své obrazy, do nichž vkládá přemíru emocí, nálad a podivných stavů myslí (proto ty úlety v názvu výstavy), vystavovala v posledních třech letech na jedenácti autorských výstavách.

Pavel Bezděčka



Výstava o třeštském divadle



Aby se mohlo hrát divadlo, je prý zapotřebí autorská hra, budova divadelní a skupina lidí předvádějících hru. Tak to aspoň tvrdí Ottův slovník naučný. A ten mívá pravdu. V Třešti zdá se, nic z toho nechybí – ani prostory a ani ochotníci ochotní hrát divadlo. Je tomu tak od poloviny 19. století, kdy se zde poprvé hrálo v Panské hospodě, až dodnes, kdy máme několik aktivních divadelních souborů, školní divadlo, tradiční přehlídku ochotnických divadelních souborů a festival loutkového divadla. Na letošní rok nepřipadá žádné výročí, ale i tak jsme se rozhodli nad fenoménem třeštského divadla pozastavit. Muzejní spolek uspořádal komentované promítání historických

fotografií z divadelního prostředí a v muzeu jsme na letní turistickou sezónu nachystali výstavu *Večer je divadlo*. Můžete se na ni přijít podívat do konce září a otevřeno máme každý den kromě pondělí.

V depozitáři muzea je uložen bohatý fotografický materiál a dochovala se i většina plakátů odehraných her. František Strádal, archivář divadla, vypracoval seznamy herců a podporovatelů divadelního života. U jmen ochotníků uvádí všechny hry, ve kterých si zahráli. Jedná se o cenné zdroje informací k dějinám ochotnictví v Třešti.

Samotné plakáty mají neskutečnou vypovídací hodnotu. Jeden z nejstarších dokumentuje fakt, že Třešť bývala významnou zastávkou kočovných divadelních společností. Oznamuje, že v červnu roku 1890 do Třeště zavítá velká operní, operetní a činoherní společnost Františka Trnky, zdrží se tři dny a odehraje čtyři představení. Vstupenky byly v předprodeji na neobyklém místě, u ochotného pana lékárníka Josefa Tomáše. Bylo to potom nejspíš i tak trochu léčivé divadlo.

Z 20. listopadu roku 1881 je nejstarší plakát uložený v muzeu. Zve na divadelní frašku ve třech jednáních, která má tajemný název D. S. Plakáty dokládají i místa, na kterých se divadlo hrálo – bývaly to většinou hospody, hostince, sál pivovaru a až v novějších dobách sokolovna a kulturní dům. Udiví informa-

ce, kolik bylo amatérských herců – své ochotníky měl spolek Sázavan, beseda Mojmir, Dělnická tělocvičná jednota, většina politických stran, Orel, Sokol, hasiči, Akademický feriální klub, mateřská škola Marianum, Beseda katolických mužů a jinochů, Mariánská družina dívek atd. Když se mluví o divadle, zvykli jsme si připomínat rok 1923, kdy byla založena Ochotnická jednota, později pojmenovaná po Karlu Čapkoví. Není to však začátek ochotnického divadelnictví v Třešti. Už tenkrát mělo bezmála stoletou tradici. Založení Ochotnické jednoty bylo snahou shromáždit nejlepší herce z města v jednom spolku a divadelní tradici dát jakýsi organizovaný rámec.

Za první světové války se mezi obecníkem jednoho představení objevili dokonce i ruští zajatci, kteří toho času pobývali v Třešti. Možnost navštívit představení dostali jako odměnu, hercům totiž zapůjčili své rubašky a čepice zvané furažky. Dvojazyčné česko-německé plakáty z období druhé světové války s poznámkou, že je Židům vstup do divadla zakázaný, jsou sami o sobě víc než výmluvné. Zjistíme, že se za války hrálo velmi často. Těch 101 odehraných představení z období okupace

člověka ze začátku překvapí. Divadlo bylo asi prostředkem, jak tu zlou dobu přečkat. Transformace a potom zmizení názvu dramatického odboru jednoty Orla ze záhlaví plakátů během okupace taktéž o leččem vypovídá.

Ale hrálo se pořád. Také v časech, kdy bylo nutno opatřit si povolení k sehrání divadla i v té nejzapadlejší vesnické hospodě. V době válek příslušné orgány schvalovaly všechna představení a třídily hry na vhodné a zakázané. Později např. nad ideovou náplní her bděl ZV ROH Vzájemnost. Hrálo se však stále. Šily se kostýmy, organizovala sbírka na stavbu kulturního domu, nákup kulis, psaly se divadelní scénáře a nacvičovalo loutkové divadlo. A dnešní ochotníci, ať už jsou v kterémkoliv spolku, z tohoto zdroje čerpají a na tuto tradici, jejíž začátky nacházíme v první polovině 19. století, navazují. O tom je vlastně výstava v muzeu. Nehleďte v ní konkrétní jména jednotlivých herců – je jich totiž příliš mnoho. Je o fenoménu třeštského divadla.

Výstava je otevřena do 29. září 2017.

Milina Matulová

Bohumila Sarnová-Horková „70“

V Muzeu Vysočiny Jihlava, v prostoru muzejních arkád byla ve čtvrtek 8. června 2017 v 17 hodin vernisáž zahájena výstava Bohumily Sarnové-Horkové. Retrospektivní výstava je dárkem k autorčinu kulatému životnímu jubileu. Na svém kontě má dosud čtyřicet tři samostatných a devět kolektivních výstav.

Návštěvníkům jihlavského muzea tentokrát představila nejen svá výtvarná díla, ale i tvorbu literární. K malbě snových a poetických námětů, prezentovaných na několika desítkách obrazů, používá olejové a akvarelové barvy, maluje i akrylem. Ilustruje svou vlastní tvorbu, poezii pro děti i dospělé a je rovněž autor-

kou řady fejetonů, esejí a autorských recitálů. Uvést musíme i její divadelní produkci, kde je nejen autorkou, účinkující, ale zároveň i scénografkou a návrhářkou kostýmů.

Za svou všestrannou uměleckou výtvarnou a literární činnost je nositelkou ceny Unie českých spisovatelů.

28. ledna letošního roku oslavila paní Bohumila Sarnová-Horková 70. narozeniny, nazvala tudíž výstavu velmi stručně a výstižně „70“. K vidění bude až do 30. července.

Martin Kos



Foto: Dana Oberreiterová – MVJ

Geologická olympiáda poprvé v jihlavském muzeu

Česká geologická služba a Geologický ústav Masarykovy univerzity Brno jsou hlavními pořadateli celorepublikové soutěže *Geologická olympiáda*. V ní si studenti středních a žáci základních škol poměřují svoje teoretické i praktické znalosti geologických věd ve dvou věkových kategoriích. Po teoretických testech ve školním a okresním kole postupují ti nejlepší do kola krajského – jeho pořadatelem v Kraji Vysočina bylo poprvé jihlavské muzeum.

Třicet jedna studentů a žáků si v muzeu muselo poradit s teoretickým testem, který byl sice vytvořen obecně stejný pro všechna krajská kola v ČR, ale modifikován tak, aby reprezentoval specifické geologické podmínky Českomoravské vrchoviny. Pro účastníky olympiády byla novinkou „poznávacíka“ – úkol určit 50 vzorků nerostů a hornin (opět vybraných pořadateli tak, aby představovaly jak základní „školní“ vzorky, tak i materiál specifický pro náš region).

Obtížný úkol však měli i všichni pořadatelé: opravit ve vymezeném čase 31 testů (každý s 37 otázkami) a stejný počet odpovědí na 50 otázek „Co je to?“, zároveň zajistit účastníkům akce zázemí a program pro volnou část dne. To představovalo několik dní příprav a při samotné olympiádě pak doslovně pohyb v poklusu.

Obě vítězky krajského kola (Jitka Waldhauserová z jihlavského gymnázia a Jitka Stuchlíková z chotěbořského gymnázia) využily v následujících měsících možnost individuálních konzultací s muzejním geologem, aby se co nejlépe připravily na

kolo celostátní. A snad i to jim pomohlo ke skvělému výsledku: Jitka Waldhauserová ve své kategorii v celostátním kole v Říčanech zvítězila.

Muzeum svou organizační účastí v Geologické olympiádě našlo další a zcela novou formu spolupráce se školami na krajské úrovni, zároveň se zviditelnilo i na úrovni celostátní. Podstatné však je, že akce přispěla k popularizaci geologických věd a účastníkům přinesla nové informace a nový pohled na neživou přírodu.

Karel Malý



Poznávání nerostů a hornin. Foto: Dana Oberreiterová – MVJ.



Písemný test. Foto: Dana Oberreiterová – MVJ.



Předávání cen vítěze krajského kola (a budoucí vítěze celostátního kola) Jitce Waldhauserové. Foto: Dana Oberreiterová – MVJ.

Kaktusy na dvorku

Ve dnech 7.–11. června 2017 proběhla na muzejním dvorku tradiční výstava kaktusů a sukulentů připravená díky spolupráci s jihlavským Klubem pěstitelů kaktusů a sukulentů. O nevedení krásu exotických rostlin projevuje veřejnost setrvale vysoký zájem. Letošní výstava byla výjimečná i tím, že byla již padesátou v pořadí.

Text a foto Dana Oberreiterová



Jarní mykologická poradna



Tradiční jarní bezplatnou mykologickou poradnu jsme otevřeli letos od pondělí 15. května.

Houbařské poradny pořádáme od roku 2010 na popud tehdy založeného Mykologického klubu ve dvou termínech – jarní (květen a červen) a podzimní (září a říjen). Na podzim navíc funguje poradna v rámci tradiční a hojně navštěvované výstavy hub. Kromě výstav a přednášek chce i takto klub vzbudit zájem veřejnosti o mykologii.

První vlna zájmu o určování se objevuje po zimě, kdy zájemci přicházejí s prvními úlovky, ať jsou to ještě doznívající zimní druhy (hlíva ústřičná, penízovka sametonohá) či začínající jarní druhy, kterými bývají především čirůvka májovka, závojenka podtrnka, hlívy, třepenitky, penízovky. Na podzim potom nosí různé druhy hřibů, ryzců, holubinek, čirůvek a mnoho dalších. V posledních letech je také velký zájem o bedly, především ty červenající. Pro neznalce se totiž do košíku může dostat i tzv. bedla zahrádní (rostoucí v bezlesí na humózních půdách), která je považována za jedovatou a snadno si ji lze splést právě s bedlou červenající (rostoucí v lese).

Největší zájem mají houbaři především o určování jedlých hub a dále těch, které se najdou náhodou např. na zahrádě, ve skleníku nebo vycházce v lese. Pamatují si jeden rok na jaře, kdy se několikrát do poradny přišli zájemci zeptat na smrže (s. kuželovitý) a nakonec jsme zjistili, že všem vyrostl z koupené mulčovací kůry. Příjemná náhoda. Byla jsem se podívat další roky na dvou místech, kde smrže rostly, ale bohužel houby jsem žádné nenalezla.

Houby si lze nechat určit i během roku, kdy poradna nefunguje. Zájemci je mohou nechat na pokladně muzea a odborní pracovníci je určí a dají jim následně vědět.

Mykologickou poradnu několik let vedla paní Kateřina Pauzarová, ale současně do ní docházeli i ostatní členové klubu, kteří se i takto učili poznávat a určovat houby. Tak to funguje doposud. Jak se říká: „Víc hlav, víc ví“.

Letošní rok zatím houbám moc nepřeje. Výkyvy počasí zřejmě dělají své, a i když zaprší, brzy je venku poměrně dost sucho. Z jara se v poradně sice objevily nějaké houby, především čirůvka májovka, třepenitka maková, závojenka podtrnka, hlíva plicní, hnojník třpytivý, ale také první letošní hřib kovář, jinak nic moc.

Popřejme tedy všem houbařským nadšencům hodně zajímavých úlovků, nepamínejme sbírat a konzumovat pouze houby, které stoprocentně známe a někdy na shledanou v poradně.

Text a foto Eva Charvátová



Mezinárodní spolupráce Muzea v Telči se Slovinskem

Jméno sochaře Foita je v Telči známé díky jeho rodinné kamenické tradici a jeho africkým cestám. V roce 1931 poprvé navštívil Afriku společně s dr. Baumem. Vydali se Tatrou 12 napříč černým kontinentem ze severu na jih. Jeli z Alexandrie, přes Káhiru a podél Nilu přes Egypt, Súdán, Chartúm, Stanleyville (dnes Kisangani) v tehdejší Belgickém Kongu a dále přes Albertovo jezero do Ugandy a Nairobi v Keni. Tanganikou pak pokračovali do bývalé Severní Rhodesie k Viktoriiným vodopádům a nakonec dojezdili do Kapského města v tehdejší Jihoafrické Unii. Z tohoto putování vznikla cestopisná kniha *Autem napříč Afrikou*, ve které popisuje autor anabázi celým černým kontinentem od severu k jihu.



Dne 3. listopadu 1947 odjel sochař na svou druhou, roční, cestu do Afriky, tentokrát s manželkou Irenou. Manželé Foitovi zůstali věrni značce Tatra, tentokrát čtyřválcové T 57B. Z Alžiru se vydali přímo na jih do Nigérie, poté do Kamerunu, Francouzského a Belgického Konga. Pokračovali až do dnešní Jihoafrické republiky, odkud se vraceli na sever směrem do Nairobi. V průběhu jejich cesty došlo v Československu ke komunistickému převratu a majetek rodiny Foitových byl znárodněn. Do republiky se nemohli a nechtěli vrátit. Usadili se v Keni v Nairobi, kde se F. V. Foit stal profesorem na Kenyatta College nairobské univerzity. V 70. letech požádali manželé Foitovi o přesídlení z Keni do tehdejší Jugoslávie. To jim bylo umožněno díky jejich značnému věhlasu a především množství sbírek, které slíbili Jugoslávii darovat. Ještě před převozem svých sbírek do Evropy a jejich uspořádáním do stálé výstavy F. V. Foit v Jugoslávii nešťastně zahynul při automobilové nehodě. Ve slovinské Veleniji jsou všechny sochařovy práce a etnografické sbírky vystaveny – v místním hradě je jim věnováno celé jedno patro. Také do našeho muzea manželé Foitovi posílali během své cesty etnografické sběry a sochařské práce,

kteřé zde návštěvníci můžou vidět. Nutno ale konstatovat, že se nemohou rovnat svým rozsahem sbírkám ve Veleniji.

Právě sbírky v našem muzeu byly důvodem návštěvy dr. Marka Frelicha ze Slovinského etnografického muzea v Ljubljani a kustoda Foitových sbírek ve Veleniji Blaže Verbiče. Do Telče přijeli počátkem května letošního roku. Pobyli zde tři dny a se zájmem si prohlédli především část muzea věnovanou sbírkám sochaře Foita. Zdokumentovali si zde všechny dostupné materiály a velmi pochvalně se vyjádřili k naší expozici. Navštívili také sochařův hrob na hřbitově v Telči u sv. Anny, jehož náhrobek pro svoji rodinu zhotovil samotný sochař.

František Vladimír Foit je ve Slovinsku velmi uznávaný. Muzeum ve Veleniji pro zvýšení jeho publicity uspořádalo putovní výstavu fotografií, která dokumentuje a přibližuje jeho obě cesty Afrikou.

Je proto smutné, že v České republice je opomíjený a velmi málo se o něm ví. Z tohoto důvodu jsme se dohodli se slovinskými kolegy o zapůjčení jejich putovní výstavy, kterou bychom ještě doplnili trojrozměrnými africkými sbírkami z fondu našeho muzea a vystavili v Městské galerii Hasičský dům v Telči. Vzhledem k tomu, že o putovní výstavu je v zahraničí velký zájem a je zamluvená na dlouhou dobu dopředu, nejbližším volným termínem je až rok 2020. Shodou okolností to

bude rok, kdy uplyne 120 let od sochařova narození – výstava bude tedy důstojným připomenutím, které osobnost Františka Vladimíra Foita přiblíží. Její průběh bychom chtěli doplnit ještě různými kulturními akcemi, jako jsou odborné přednášky nebo výtvarné dílny.

Doufáme, že si tak důstojně připomeneme muže, kterého můžeme směle nazvat jednou z nejvýznamnějších osobností Telče 20. století.

Text a foto Helena Grycová Benešová



Na památku z cest

Kdo by se netěšil na prázdniny či dovolenou? A tak se v předletních dnech při setkáních s přáteli stáčí řeč právě k létu s obvyklou otázkou: „Kam se letos chystáš na dovču?“ Dle statistiky prý milion Čechů vyrazí do zahraničí. Za ušetřené korunky očekáváme něco velmi, ale velmi velkého a jedinečného. Lidská touha poznávat cizí kraje je obrovská, stejně jako chuť zažít výjimečnosti, adrenalin, odhalovat tajemství památek či přírody. Nic není nemožné, vše je dosažitelné s cestovkou nebo po vlastní ose. Občas si přivezeme i něco na památku, a to „něco“ nám pak zdobí poličku nebo vitrínu a ještě po nějakou dobu připomíná nevšední zážitky či daleké kraje. Pro to „něco“ jsme převzali slovo z francouzštiny – suvenýr.

Myslím, že jen málokdo odolal svodům a stejně jako v pohádce Tři oříšky pro Popelku si dovezl domů i to, co mu cestou „cvrnklo do nosu“. A tak se i u mého počítače krčí kaštany z Řípu, kamínky z Ještědu, ulity od Sázavy, šiška z Lužických hor.

Pozoruhodné je, že se takové netradiční suvenýry nacházejí i v naší muzejní sbírce. Převážně se jedná o kameny, architektonické úlomky či přírodniny, které muzeu v roce 1924 daroval továrník JUDr. PhDr. Dagobert Löwenthal (5. 7. 1856 – 24. 8. 1938), majitel škrobárny v Červeném Mlýně ve Starých Horách u Jihlavy. Víme o něm, že byl židovského vyznání a nikdy se neoženil. Po návratu z cest si většinu předmětů polepil štítkem s označením místa původu. Svému majiteli tak jistě připomínaly procestovaná místa, přátele či určitou událost. Tyto kuriozity – kameny z Kolosea, část mramorové římsy z Olympie, úlomky dlaždic z paláce Dar el-Bey v Tunisu, část římsy z Antoniových lázní v Kartágu, kameny z Cheopsovy pyramidy, písek ze Sahary, část mozaiky z medresy v Uzbekistánu a jiné – budou veřejnosti poprvé představeny na výstavě *Z dalek do muzea* v prosinci tohoto roku.

Ingrid Kotenová

Botanický seminář AMG v Nízkých Tatrách



Ve dnech 5. až 8. června jsem se zúčastnil terénního botanického semináře AMG. To se tradičně jednou za tři roky koná v daleké cizině, na Slovensku. Letos ho opět pořádali kolegové ze Slovinského muzea ochrany přírody a jaskyniarstva v Liptovskom Mikuláši, ve spolupráci se Správou Národního parku Nízké Tatry a s finanční podporou Ministerstva životního prostředí SR a Ministerstva kultury ČR.

Hned po příjezdu do Liptovského Mikuláše jsme si mohli v nově zrekonstruované budově bývalého jezuitského kláštera z druhé poloviny 18. století prostudo-

vat nové muzejní expozice. Zvláště část věnovanou jeskyním, zejména pak těm krasovým, a speleologii hodnotím jako velice pěknou a povedenou. Svě si zde najde jak zvědavý milovník přírody, tak i dětský návštěvník. Expozice věnovaná živé přírodě je vytvořena formou diarátmat. I když k tomuto stylu prezentace existuje řada námitek, musím uznat, že kolegům z Liptovského Mikuláše se práce povedla.

Poté nás již čekal přesun na ubytování na okraj Nízkých Tater do obce Kráľovská Lehota. Odtud jsme pak začínali terénní exkurze, které nás zavedly až na vrchol kóty Velký Bok (1727 m) severně hlavního hřebene Nízkých Tater, na nádherné květnaté pastviny a slatiniště u Liptovské Tepličky a na závěr na jedno z nejfotogeničtějších míst bývalého Československa, ke skalnímu oknu v masivu Ohniště. V terénu jsme tak mohli pozorovat řadu druhů, které od nás známe jako kriticky ohrožené, některé u nás rostou v odlišných biotopech, některé jsou u nás už vyhynulé a další vyskytující se jen v nejvyšších evropských pohorích. I na Slovensku v národním parku Nízké Tatry jsme však viděli postupný zánik tradičního obhospodařování, necitlivé a nešetrné lesní velkoplošné hospodaření a absurditu až škodlivost některých evropských zemědělských dotací.

V rámci večerních programů jsme se dozvěděli řadu nových informací o živé i neživé přírodě Nízkých Tater, s velkým zaujetím se setkala prezentace místních mykologů o nálezech celé řady vzácných a pozoruhodných hub na Liptově a vášnivou diskuzi vyvolala přednáška o tvorbě nových přírodovědných expozicí formou diarámat v muzeu v Martině.

Naším kolegům z muzea v Liptovském Mikuláši tak patří velký dík za uspořádání tohoto semináře, na který sehnali prostřednictvím grantů finanční prostředky ve výši, která zajistila i úhradu noclehů a stravy. Těšíme se na příští rok, kdy by se měl botanický seminář Asociace muzeí a galerií geograficky posunout částečně na západ, do Beskyd v okolí Frýdku-Místku.

Jiří Juříčka



Foto: Lukáš Krinke – Muzeum Kladno

Úspěch „muzejní“ studentské práce

Odborní zaměstnanci muzea jsou v rámci své pracovní náplně běžně konzultanty, oponenty nebo přímo vedoucími studentských odborných prací všech stupňů. Zvláštní kapitolou v této spolupráci muzea a škol jsou tzv. práce SOČ (Studentská odborná činnost), slangově „sočky“. Jedná se o činnost ryze dobrovolnou, při které středoškolská studenta řeší zvolený problém-téma, studují ho, sepisují o výsledcích výzkumu práci a obhajují ji před odbornou komisí. Sočky jsou soutěžní, rozdělené do kategorií podle oborů; práce se pak podle své kvality postupně dostává ze školního kola dále až příp. do kola celostátního. Kvalitní práce SOČ může být prvním vstupem studenta do světa vědy a odborné, dlouhodobé práce, naučí ho obecnému přístupu k řešení problémů i formálnímu zpracování výsledků a v neposlední řadě i schopnosti prezentovat a obhájit v diskusi své výsledky.

Práce SOČ vedené zaměstnanci muzea se už v minulosti často umísťovaly na předních místech v krajských i celostátních kolech. Velkého úspěchu nyní dosáhli studenti chotěbořského gymnázia Jan Venc a Simona Uchytílová, kteří v celostátním

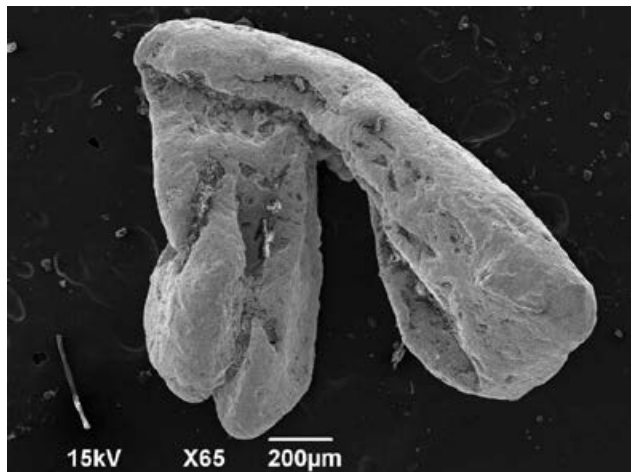
kole obsadili se svou prací *Středověké dobývání zlata u České Bělé* druhé místo; vedoucím práce byl muzejní geolog Karel Malý. Že byla práce gymnazistů opravdu kvalitní, o tom svědčí i množství „doplňkových“ cen, které se jim podařilo získat: Cenu Ministerstva školství, mládeže a tělovýchovy, Cenu hostitelské školy VOŠ a SŠ Boskovice a města Boskovic, Cenu CZ. NIC, Cenu proděkana geologické sekce Přírodovědecké fakulty Univerzity Karlovy v Praze prof. Martina Mihajleviče a Cenu děkana Přírodovědecké fakulty Masarykovy univerzity v Brně doc. Jaromíra Leichmana.

Oba studenti pracovali na problému více než dva roky: účastnili se s širším řešitelským týmem terénních prací (odběr vzorků, dokumentace lokalit), laboratorních prací (separace těžkých nerostů, mikroskopická determinace apod.) a samostatně pak práci sepisovali, prezentovali a obhajovali. Důležité je to, že „sočka“ vznikla jako součást dlouhodobého muzejního výzkumného projektu a materiál i data získaná studenty tak budou dále využity.

Karel Malý



Odběr šlichových vzorků v terénu, S. Uchytílová. Foto K. Malý – MVJ



Zlato z České Bělé. Foto J. Štelc



Zpracování vzorků v laboratoři v Heleníně, J. Venc. Foto S. Uchytílová

Keltové na Vysočině

Na jaře letošního roku provedlo archeologické oddělení našeho muzea záchranný výzkum při výstavbě dopravní infrastruktury na JV okraji našeho kraje. Nejprve těžká technika a poté ruční exkavace odkryly situace z mladší doby železné (5.–1. stol. př. n. l.) a v menší míře také ze závěru raného středověku (10.–12. století). I přes fakt, že jde o oblast bohatou na pravěké památky, šlo o objev ne zcela očekávaný. Na přítomnost sídliště z období historických Keltů v tomto prostoru mnoho předešlých indicií nepoukazovalo.

Jádro nálezu tvořily zejména dva objekty přibližně obdélného tvaru, interpretované jako zahluobené polozemnice. Ty byly lokovány na mírném jižním svahu nad nevýraznou vodotečí vzdálené několik desítek metrů od sebe. Oba zřejmě zanikly

nenásilnou cestou a poté byly využity jako odpadní jámy. V jejich zásypech se proto nacházelo značné množství movitých nálezů (železné nástroje, sklo, šatové spony, mlecí kameny, keramika, kostěné a parohové artefakty aj.), které však v drtivé většině vykazovaly stopy nevratného poškození a z těchto důvodů byly patrně vyhozeny. Plošně kopaný výzkum také umožnil odběr vzorků na archeobotanickou, osteologickou či mikromorfologickou analýzu či na datování pomocí radiokarbonové metody. Nejen o jejich výsledcích budeme informovat v některém z příštích čísel, jelikož zpracování a vyhodnocení celého výzkumu je teprve na svém počátku.

Aleš Hoch



Laténská polozemnice (s kontrolními profily).



Části mlecích žernovů rozseté při dně objektu



Šťastný náleze

Přírodní rozmanitost Vysočiny

Od prosince 2014 do dubna 2017 se Muzeum Vysočiny Jihlava podílelo na realizaci projektu *Přírodní rozmanitost Vysočiny* podpořeného grantem z Islandu, Lichtenštejnska a Norska (č. EHP-CZ02-OV-1-013-2014). Hlavním nositelem projektu byla Pobočka České společnosti ornitologické na Vysočině. Naše muzeum figurovalo, spolu s Jihočeskou univerzitou v Českých Budějovicích a Základní organizací Českého svazu ochránců přírody Kněžice, v roli projektového partnera. Na řešení projektu se podílely i další instituce, jmenovitě Národní muzeum v Praze, Biologické centrum AV ČR, v. v. i., Ústav půdní biologie, Geologický ústav AV ČR, v. v. i. nebo Muzeum Vysočiny Třebíč.

Cílem projektu bylo zaplnit mezery ve znalosti diversity 18 vybraných taxonomických skupin organismů v Kraji Vysočina, se zaměřením na zvláště chráněné a ohrožené druhy. V rámci projektu byly shromážděny informace o historickém či současném výskytu více než 6,5 tisíc taxonů a vznikly podklady potřebné pro rozhodování a systematický přístup v ochraně přírody. K výstupům projektu patřily vedle odborných závěrečných zpráv např. populárně naučné publikace, brožury a skládačky pro veřejnost nebo webové stránky. Získaná data byla prezentována na čtyřech seminářích uspořádaných v rámci projektu a zanesena do Nálezové databáze ochrany přírody (NDOP), kterou spravuje Agentura ochrany přírody a krajiny České republiky.

Muzeum Vysočiny Jihlava bylo projektovým partnerem pro aktivity Mravenci a Sekáči, jejichž garanti byli pracovníci přírodovědeckého oddělení Klára Bezděčková a Pavel Bezděčka. Aktivity zahrnovaly především sběr dat z publikovaných i nepublikovaných zdrojů a získávání nových poznatků při terénních průzkumech. Na základě shromážděných informací byl sestaven poměrně ucelený obraz fauny mravenců a sekáčů Kraje Vysočina.

Myrmekofauna našeho regionu je velice pestrá. První myrmekologické průzkumy zde probíhaly již v první polovině 20. století a do současnosti tu byla zaznamenána přítomnost 85 volně žijících druhů mravenců, což je více než ¼ myrmekofauny České republiky, výskyt nejméně pěti dalších druhů tady ještě můžeme očekávat. Na území našeho regionu se nachází celosvětově největší známá agregace hnízd lesních mravenců druhu *Formica rufa*, přežívají perspektivní populace ohroženého stanovištního specialisty mravence rašelinného (*Formica picea*) a na několika místech žijí i vzácné a rychle ubývající druhy historických luk a pastvin – mravenec pastvinový (*Formica exsecta*) a mravenec Forelův (*Formica foreli*). A leží tady i bezpochyby nejpobulárnější myrmekologická lokalita v České republice – NPR Mohelenská hadcová step, známá jako útočiště vzácných teplomilných společenstev mravenců pocházejících z vyprahlých oblastí Eurasie.

Studium fauny sekáčů má v našem regionu daleko chudší historii. Na území Kraje Vysočina byl doposud zjištěn výskyt 23 druhů sekáčů, tj. více než 62 % druhů známých z České republiky. Převažují lesní a mokřadní druhy, vhodná místa však obývají i druhy teplomilné s denní aktivitou. Ve městech a obcích navíc žijí druhy synantropní, vázané na lidská obydlí a stavby. Také v případě sekáčů lze očekávat, že se výčet druhů v budoucnu rozroste.

Podrobnosti o projektu jsou k dispozici na webových stránkách: <http://prirodavysociny.cz/cs/24/projekt-prirodni-rozmanitost-vysociny>

Klára Bezděčková a Pavel Bezděčka



Rekonstrukce hradu Roštejn – první stavební práce

Jak jsme již dříve informovali, hrad Roštejn čekají od roku 2017 zásadní změny. Po více než roce příprav (především administrativních, ale také například po velkém vyklizení – viz minulá čísla MF) byly konečně na přelomu dubna a května 2017 spuštěny stavební, archeologické a další práce. Jako první přišla v rámci úprav na pořad dne budova se zázemím správy hradu a k ní přiléhající tzn. Malý ochoz a hradní kaple sv. Eustacha. V současné době se již pracuje i v Botanickém sále a v prostoru krovů.

Co se všechno za posledního čtvrt roku událo? Od počátku května došlo k záboru parkoviště před hradem pro potřeby stavební firmy, která zde vybudovala své zázemí. Návštěvníci musí v tuto chvíli zanechat své vozy na některém z doporučených záložních parkovacích místech (veřejné parkoviště v obci Doupě, prostor u fotbalového hřiště u obce Růžená, malé záchytné parkoviště před vstupem do Roštejské obory). Ze všech náhradních míst je hrad dostupný po asfaltové cestě, doba chůze od parkoviště je v závislosti na zvoleném prostoru 15–35 minut.

Co se týče stavebních zásahů, především byly postupně ve výše uvedených prostorech odstraněny podlahy a vrstvy zasypu a následně byl v některých částech hradu realizován archeologický průzkum. Došlo rovněž na odstraňování některých novodobých příček a zadržek a realizaci dalších dílčích stavebních prací. Průběh prací je dokumentován na příložených fotografiích. Díky postupnému odkrývání stavebních konstrukcí v různých částech hradu se dozvídáme mnoho nového o historii tohoto objektu, a to zejména díky práci archeologů MVJ pod vedením Davida Zimoly a stavebnímu historikovi Janu Peštovi.

Dosud nejzajímavějším nálezem bylo objevení zbytků zřejmě středověké zpevňovací věžice, která se nalézala v místě dnešní kaple sv. Eustacha v rohu nádvoří. Kromě čitelných zbytků architektury byly nalezeny i některé movité předměty – například kostěná hrací kostka, fragmenty keramiky apod. Stavební práce momentálně postupují směrem do krovů, kde se naplno rozjedou počátkem července, pravděpodobně v měsíci srpnu potom dojde k výměně střešní krytiny nad částí hradu od kaple směrem k Botanickému sálu.

Během letních měsíců čekají na návštěvníky i prohlídky samotnou stavbou. Informace již brzy na www.hrad-rostejn.cz

Kateřina a Josef Rozinkovi
Foto: Josef Rozinek – MVJ



odkrývání podlah v Botanickém sále



nalezené zbytky středověké věžice při pohledu z ochozu kaple



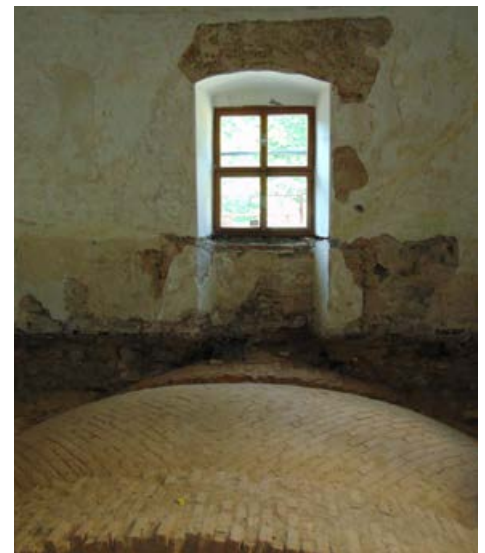
průběh výzkumu



technika před hradem



půda nad Malým ochozem podlahy



zázemí správy hradu po rozkrytí podlah

XLV. seminář archeologů z muzeí ČR

Ve dnech 31. května až 2. června 2017 se v Brně uskutečnil již čtyřicátý pátý seminář archeologů pracujících v muzeích a institucích památkové péče, kterého se zúčastnili i zaměstnanci archeologického oddělení Muzea Vysočiny Jihlava. Tématem semináře byly *Aktuální elektronické evidenční systémy* používané především v muzeích k evidenci archeologických nálezů.

V současné době jsou využívány tři hlavní databázové programy: Bach, DEMUS a Museion. Zatímco nejstarší databáze Bach používá už jen málo institucí, nejrozšířenějším programem pro evidenci archeologických předmětů je systém DEMUS, který vyvíjejí pracovníci Moravského zemského muzea v Brně od devadesátých let 20. století na databázové platformě Microsoft Access. Také Muzeum Vysočiny Jihlava eviduje archeologickou podsbírku v modulu Archeologie DEMUS01 od roku 2001, kdy byly převedeny všechny záznamy ze starší databáze AISM. Charakter archeologické sbírky, která se počítá na statisíce položek, nás donutil zavést tzv. hromadnou evidenci, jejíž výhodou je evidence většího množství předmětů na jedné kartě. Všem předmětům nalezeným na jedné lokalitě je přiděleno jedno přírůstkové číslo, které se dále dělí na několik evidenčních čísel podle materiálu, ze kterého jsou ve většině případů silně fragmentarizované artefakty vyrobeny. Tak se nám daří statisíce kusů archeologických předmětů redukovat na „pouhé“ stovky katalogizačních karet. Výhodami evidenčního systému DEMUS jsou kromě nízké pořizovací ceny a nulových nákladů na provoz především malý počet povinně vyplňovaných polí databáze a kvalitní a hlavně bezplatný servis ze strany MZM. Právě relativní snadnost vyplnění a následně vtištění databázové karty předmětu/předmětů je pro rychlou povinnou evidenci klíčová.

V diskusi se přítomní zástupci muzeí shodli na tom, že pro zákonnou dvoustupňovou evidenci (přírůstková a evidenční/katalogizační čísla) není třeba vymýšlet složité evidenční systémy, které by vyčerpávajícím způsobem řešily deskripci každého artefaktu. Pro evidenční účely DEMUS plně vyhovuje, neboť umožňuje snadno plnit všechny postupy v souladu s právními předpisy, zejména se zákonem č. 122/2000 o ochraně sbírek muzejní povahy. Situace v jednotlivých institucích nevyžaduje sjednocení všech evidenčních systémů a ani je neumožňuje, protože názory na jejich (ne)užitečnost pro archeologii zůstávají rozdílné. Každý diskutovaný systém má své výhody a nevýhody, které nelze v současné době paušalizovat.

Nicméně v poslední době zaznamenáváme tlak na pořízení systému Museion vyvíjený soukromou firmou Musoft.cz, s. r. o., který již byl zakoupen pro krajské instituce v Jihočeském, Pardubickém a Královéhradeckém kraji. Oproti DEMUSu má Museion dvě zásadní nevýhody: 1) kromě poměrně vysokých paušálních plateb je navíc placena každá služba nad základní instalaci. 2) zapisování on-line je zcela závislé na rychlosti internetového připojení a stává se časově velmi náročným. Podle informací pracovníků Metodického centra pro informační technologie v muzejnictví MZM Iva Rožnovského a Marie Kocinové zůstává DEMUS i nadále bezplatným a aktuálně byl upraven pro využití na databázové platformě Access 2010 a 2013 (je tedy možné spouštění na v současné době používaných operačních systémech Windows 7–10).

Po zajímavé diskusi k muzejním evidenčním systémům využilo všech 69 účastníků semináře nabídku Petra Nerudy na komentovanou prohlídku výstavy *Vítejte u neandrtálců*, která se nachází v přízemí pavilonu Anthropos v brněnské čtvrti Písárky. Velmi povedená výstava v podstatě shrnuje dosavadní poznatky o životě našich dávných evropských sousedů v období středního paleolitu. Následující den jsme měli možnost v rámci exkurze navštívit významné archeologické lokality na Pálavě a v oblasti Moravskokrumlovsko. Bohatý program začal návštěvou Regionálního muzea na zámku v Mikulově prohlídkou expozice *Římané a Germáni v kraji pod Pálavou*, na kterou navazovala prohlídka nově otevřeného Archeoparku Pavlov, jenž představil nejmodernější směry v prezentaci pravěké archeologie na této světoznámé paleolitické lokalitě. Exkurzi

do oblasti těžby rohovců na Moravskokrumlovsku vedl vedoucí Ústavu Anthropos MZM Martin Oliva, který zde provádí dlouhá léta systematické výzkumy pravěkých těžebních areálů. V Moravském Krumlově navazovala prohlídka zámku se stálou archeologickou expozicí a výstavami moderního umění. Poslední exkurzní zastávka se konala v klášteře Rosa Coeli v Dolních Kounicích s historickým výkladem o životě a stavebním vývoji původně ženského premonstrátského klášteře. Na dopoledne třetího konferenčního dne byla pro zájemce přichystána ještě návštěva expozic pravěku, Velké Moravy a středověku v Moravském zemském muzeu, dále prohlídka kostnice chrámu sv. Jakuba, jeho interiéru a nakonec i tradičně věže s výhledem na město Brno a jeho okolí.

David Zimola



Neandrtálci v Brně.
Foto: David Zimola.



Pavlov – nové expozice. Foto: David Zimola.



Moravskokrumlovsko – Karel Sklenář čte usnesení XLV. Semináře.
Foto: David Zimola.

Bohumila Sarnová-Horková „70“



Mrazu navzdory, akryl

Ve čtvrtek 8. června byla vernisáž zahájena výstava jubilující autorky Bohumily Sarnové-Horkové „70“. Vzhledem k číslovce v názvu pravděpodobně nikdo nečekal žádný úlet ani recesi a znajíc scénář vernisáže, věděla jsem, že to bude tak, jak to má být. A bylo. Autorka se zabývá malbou a poezií, a tak k jejímu dílu promluvily odbornice na výtvarno a na literárno, přibližně vrstevnice. Jsem o chlup mladší, a tak mě svazčky hustě popsaných Á čtyřek v rukou obou dam malinko polekaly. Přiznávám, že v obou směrech jen středně vzdělaná už dneska nedokážu zopakovat ani jediný obrat, ani jedinou metaforu a žádnou objasňující tezi. Co mě uchvátilo, byla hudba. Příjemná kombinace, tmavovlasý a tmavooký temperament s kytarou a éterická houslistka lahodili jak uchu, tak oku, nedalo

se jen poslouchat. Po oficiální části jsem znovu bloudila mezi vystavenými díly a najednou se mi nabízely další vjemy. Akvarely jsou něžné jako ta houslistka, jakoby průhledné a celé jemné. Malby naopak mají intenzivní tóny, jasné, temperamentní a výrazné. Je dobré dívat se na každý obraz zvlášť a nenechat je splývat. A stejně jako při poslechu ráda vnímám i zrakem, dopřávám si při prohlížení i představy. A tak se mi zdá, že každý z těch obrazů má své ladění, svůj detail i pohyb, rytmus i harmonii. Žádný neznázorňuje klid ani ticho. Vystavená díla B. Sarnové vyzařují něhu i sílu, rytmus i melodii, temperament i souznění. Nemám pochyb o tom, že totéž je i v autorce samotné.

Sylva Pospíchalová

Muzeum Vysočiny Jihlava

- do 30. 7. **Bohumila Sarnová-Horková „70“**
autorská výstava obrazů
- do 30. 7. **Modely Emanuela Hody
ve skleněných lahvích**
prezentace vlastnoručně vyrobených
modelů ze sbírky Emanuela Hody ze
Strakonice
30. 6. – 3. 9. **Jedeme na dovolenou**
aneb za hranice všedních dnů nebo jenom
za humna
2. 8. – 17. 9. **Lidé na cestě**
fotografie Jana Skalíka
15. 9. – 17. 9. **VIII. výstava hub**
tradiční výstava pořádaná ve spolupráci
s Mykologickým klubem Jihlava
26. 9. – 26. 11. **Putování za předky**
výstava přibližuje zájemcům historický
a současný pohled na genealogii a heraldiku
27. 9. – 19. 11. **Slabikáře celého světa**
výstava sbírky slabikářů Ing. Zdeňky
Markovičové

Kavárna Muzeum

- do 30. 7. **Úlety H. Š. – Obrazy Heleny Šuranské**
abstraktní obrazy tvořené horkým voskem
(enkaustika)
1. 8. – 10. 9. **Dana Horská: Krajina**
krajina – nejoblíbenější téma fotografky
Dany Horské
12. 9. – 29. 10. **Eva Rodová: Obrazy**
autorská výstava začínající malířky

Muzeum Vysočiny Jihlava, pobočka Telč

- do 31. 10. **Dráteníkův rok**
výstava výrobků členů Cechu česko-
moravských uměleckých dráteníků

Muzeum Vysočiny Jihlava, pobočka Třešť

- do 29. 9. **Večer je divadlo**
dějiny divadelních spolků a ochotnického
divadla v Třešti

Hrad Roštejn

8. a 9. 7. **Se zlatou růží v erbu**
kostýmované hrané prohlídky v podání DS
Karla Čapka Třešť
14. 7. **Zábava se skupinou Proměny**
hudba, tanec a občerstvení na předhradí
29. 7. **Poslední árie**
originální komedie – hraje divadelní spolek
AJeTo Počátky
26. 8. **Hradozámecká noc**
noční prohlídky v rámci tradiční
celorepublikové akce
27. 8. **Jazzové odpoledne na Roštejně**
příjemné posezení s hudbou na nádvoří
hradu
15. 7., 22. 7.
12. 8., 19. 8. **Noční prohlídky**

ZMĚNA PROGRAMU VYHRAZENA!



Museum Factum
7. ročník, 2/2017

čtvrtletník Muzea Vysočiny Jihlava

MK ČR E 19885
ISSN 1805-0484 (tisk)
ISSN 1805-0492 (on-line)

Vydává: Muzeum Vysočiny Jihlava,
příspěvková organizace,
Masarykovo nám. 55, 586 01 Jihlava
IČ: 00090735, muzeum.ji.cz,
muzeum@muzeum.ji.cz
tel.: 567 573 880

Redakce: Mgr. Ludmila Moržolová
(morzolova@muzeum.ji.cz),
Pavel Bezděčka
(bezdecka@muzeum.ji.cz)

Grafický návrh a DTP: Oldřich Žaluda