



11. ROČNÍK, ČÍSLO 2/2021

m u s e u m

FACTUM

ČTVRTLETNÍK MUZEA VYSOČINY JIHLAVA



Na Janském kopečku o pouti

Tato zamilovaná píseň zpívá o tom, že poutě nebyly jen bohoslužby, ale i místo k ...
... jste zvědaví? Další informace najdete na straně 4.

O koronakrizi pozitivně

Loni, při první vlně epidemie, jsme si mysleli, že za pár týdnů, nejvýš měsíců, se život vrátí do starých kolejí. Nyní vidíme, že je to běh na hodně dlouhou trať, jejíž konec je stále v nedohlednu, a že mnohé změny, které nastaly v průběhu dalších vln koronakrizy, mohou být trvalé.

Změny v osobním i pracovním životě nemusí však vždy znamenat něco špatného. Většina z nás v uplynulém půlroce strávila doma mnohem více času než kdy předtím. Měli jsme tak možnost věnovat se více rodině, místo dalekých cest jsme mohli podrobněji poznat svůj region, mohli jsme splnit staré sliby s úpravou domácnosti, chaty či zahrady a mohli jsme se více věnovat svým poněkud zanedbávaným koníčkům a zálibám.

Koronakrizy změnila také náš profesní život. Naučili jsme se pracovat z domova a u mnohých z nás skutečnost, že si můžeme rozdělit pracovní den podle chuti, přinesla i reálné zvýšení pracovního výkonu. Začali jsme více využívat moderních technologií, sociálních sítí, poznali jsme zvláštní kouzlo on-line konferencí a webinářů, přišli jsme na chuť dalším formám komunikace dostupným online, jako jsou blogy a pod-

casty. Naučili jsme se rychle se přizpůsobovat novým situacím a změněným pravidlům.

Předefinovali jsme hodnoty, protože jsme zjistili, co je v životě opravdu důležité. Změnili jsme mnohé své zažité rituály. Řekl bych dokonce, že se povětšinou zlepšilo naše mentální zdraví. Díky krizi jsme si začali více všimnout faktorů, které vyvolávají stres, a naučili jsme se mnohým z nich vyhýbat nebo je i zcela eliminovat. Začali jsme klást větší důraz na empatii a soucit, a to zase vedlo ke zlepšení komunikace a spolupráce. Díky rychlým změnám jsme museli začít myslet i pracovat kreativněji než dříve. Zažítý způsob řešení problémů nebyl mnohdy použitelný, a tak jsme museli nalézt nové strategie a techniky, ať již v osobním či pracovním životě.

Určitě by se našla ještě řada dalších pozitivních změn, které jsme zatím z této doby covidové vytěžili. Doufejme, že to ve většině budou změny trvalé. Hodně jsme se poučili a již víme, že se prostě nemusíme bát dalších změn a výzev. Naopak, že je můžeme vidět jako příležitost!

Pavel Bezděčka

Hrad Roštejn v létě 2021

Ačkoli byla sezona 2021 opět zkrácena s ohledem na pandemickou situaci, hrad Roštejn již vyhlíží léto, které slibuje alespoň částečné rozvolnění. Posledních několik týdnů ukázalo, že návštěvníci v lockdownu cestu na hrad nezapomněli a mají i nadále chuť historické památky navštěvovat. Činí tak i přes nejruznější restriktivní opatření, z nichž některá zřejmě zůstanou zachována i pro prázdninové měsíce. A co tedy zájemce o návštěvu, byť pravděpodobně s rouškami či průkazy o očkování, na hradě v létě čeká?

Hlavní sezonu hradu zahájí již tradiční akce *Se zlatou růží v erbu*, tedy kostýmované divadelní prohlídky, které zavedou malé i velké návštěvníky do doby založení Roštejna v polovině 14. století. Rolí pánů z Hradce, jejich manželék, dětí, služebnictva a hostů se ujmou členové DS Karla Čapka z Třeště. Termín této akce je letos stanoven na 3.–5. července.

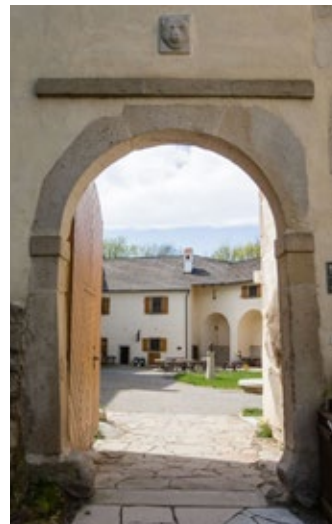
V polovině prázdnin (31. července), v nově zkušebném celostátním termínu, vypukne nejen na Roštejně *Hradozámecká noc*. Ta naše nese podtitul *V noci za zvířátky do pohádky* a měla by hravou formou provést návštěvníky interaktivní přírodovědnou trasou B. Součástí programu bude i autorské čtení knihy Pavla Bezděčky *Bajky a pohádky z Vysočiny*.

Završení léta bude představovat víkend 21. a 22. srpna, kdy se hrad zapojí do letní série akcí ve spolupráci s Vysočina Tourism *Vysočinou s Igráčkem*. Během víkendu si tak v exteriéru hradu budou moci zejména rodiny s dětmi vyzkoušet řadu aktivit

spojených se životem ve středověku (například jednoduché tkaní, práci ve skriptoriu, rytířský výcvik, měření historickými mírami apod.). V neděli 22. srpna od 14.00 zároveň na předhradí proběhne *Jazz na Roštejně*, kde zahrají: Jindřichohradecký Big Band, (J)Elita Band ZUS Moravské Budějovice, Jazz Quintet Třešť, Jana Koubová Quartet a Jazz Pilgrim.

O dalších doprovodných menších kulturních akcích zatím jednáme a jejich soupis bude pravidelně aktualizován na hradních webových stránkách www.hrad-rostejn.cz

Kateřina Rozinková



Půvab dámských kabelek

Výstava představí soukromou sbírku kabelek paní Dany Komárkové z Želetavy. Asi před 45 lety našla v prádelníku u své staré tety černou „pompadurku“, která byla takovým prvním impulsem. K založení sbírky přispěl i nález černé korálkové kabelky v kontejneru v Brně. Sběratelku napadlo, že bude tyto drobnosti, které provázely naše babičky a prababičky, zachraňovat, aby neskončily v popelnici. Začala kabelky shánět přes inzerát v novinách: „Koupím staré dámské kovové a korálkové kabelky“. S přítelem pak jezdili a na-

kupovali. Bylo to kolem roku 1975, tehdy se cena za kabelku pohybovala v rozmezí 100 až 150 Kč. V současné době nakupuje přes různé bazary, cena už je poněkud vyšší, tak si nemůže dovolit koupit některé skvosty, které by do své sbírky ráda získala.

Sbírka paní Komárkové čítá v současné době kolem 250 kusů, hlavně se jedná o kabelky korálkové, kovové a gobelínové se stříbrným rámem. Kabelky pochází převážně z doby kolem roku 1900, nevyhýbá se ani mladším, pokud jsou hezké a zachovalé. Mezi ty nejceněnější určitě patří čer-

ná „pompadurka“ z dětství a pak si velmi cení stříbrných nebo korálkových kabelek.

Dana Komárková svou sbírku zatím vystavovala na těchto místech: Muzeum Vysočiny Třebíč, zámek Lednice, zámek Jánský Vrch, Hrad Špilberk – Muzeum města Brna, Slo-

vácké muzeum v Uherském Hradišti, Krajský úřad Kraje Vysočina Jihlava, Muzeum Karlovy Vary, Muzeum Vysočiny Jihlava, pobočka Třešť.

Výstava bude v našem muzeu přístupná od 24. června do 12. září 2021.

Dana Oberreiterová



Mezi Prahou a Káhirou – 100 let české egyptologie

Česká egyptologie má ve světě velmi dobré jméno. Pokud vás zajímá její historie a úspěchy, navštivte naši novou výstavu.

V roce 2019 uplynulo 100 let od prvních egyptologických přednášek, které na Univerzitě Karlově v letním semestru roku 1919 vypsala soukromý docent František Lexa. Česká egyptologie od té doby urazila obrovský kus cesty, na které ji čekaly roky úspěchů, ale i těžkých bojů o svou existenci. Český egyptologický ústav FF UK, jediné pracoviště tohoto druhu v naší zemi, všechny peripetie nakonec ustál a významné výročí oslavil touto retrospektivní výstavou.

Expozice nejdříve provede návštěvníky těžkými začátky,

kdy se ve skrovných poměrech panujících na univerzitě v první polovině 20. století rodil nový vědecký obor. Jen díky velkému osobnímu nasazení a nezdolné vůli Františka Lexy se na univerzitě etabloval. S přispěním jeho žáků se pak časem proměnil z akademického bádání v Praze na skutečné vědecké pracoviště zabývající se i terénním výzkumem umožněným získáním stálé koncese v Egyptě.

Druhá část výstavy nechává nahlédnout do období let 1960–2019, kdy ústav již organizoval archeologické výzkumy přímo v Egyptě a Súdánu. Představen je zejména Abúsír, který je dodnes hlavní koncesí českých egyptologů. Fotografie ukazují na pro-

měnu archeologické lokality a ilustrují rozmanité nálezy či zajímavé situace. Rozsáhlý satelitní snímek umístěný do lightboxu umožňuje zachytit rozlehlost území celé memfidské pyramidové nekropole, kde se Abúsír nachází, a zároveň ukazuje na potenciál lokality pro další generace vědců. Tajemný prostor šachtových hrobníků plných náboženských textů je ve výstavě prezentován pomocí filmové projekce, která diváka vtáhne do tohoto magického prostředí. Některé z nálezů zastupující různé materiály pak budou přítomny ve formě 3D tisků, kterých je možné se dotýkat.

Výstava bude pro veřejnost otevřena od 16. června 2021 ve velkém výstavním sále,



mázhausu a na arkádách v expoziční budově muzea na Masarykově náměstí 57/58 a potrvá až do 12. září 2021.

*Lucie Vendelová Jirásková
& Ludmila Moržolová*

Příměstské tábory MVJ v roce 2021

Stejně jako v minulých letech pořádá Muzeum Vysočiny Jihlava příměstský tábor, letos dokonce dva. První táborové téma vzniklo ve spolupráci s vedoucí přírodovědného oddělení Klárou Bezděčkovou a stejně jako v minulém roce ani letos se nebudeme věnovat pouze neformálnímu vzdělávání. Druhý tábor je pak věnovaný nejstarším dějinám našeho města.

V termínu od 9. do 13. srpna 2021 se bude konat tábor s názvem *Od dob ledových*. Bude to přírodovědně zaměřený tábor s důrazem na poslední dobu ledovou. Děti si udělají obrázek o tom, jak vypadala tehdejší krajina, jaké živočichy bychom mohli v poslední době ledové pozorovat nebo jakým rostlinám se v té době dařilo. Na závěr si společně vyrobíme... víte co? Nechte se překvapit. Určitě si u toho ale užijeme spoustu zábavy a při závěrečné besídce své dílo představíme rodičům.

V termínu od 16. do 20. srpna 2021 proběhne tábor s názvem *Cestou jihlavských horníků*. Během jednoho týdne si s dětmi projdeme nejstarší jihlavskou historií. Zjistíme, z jakých oblastí sem přicházeli horníci, kteří hráli v dějinách Jihlavy důležitou



roli. Jaké používali nástroje na těžbu stříbra a jak se stříbro pak dále zpracovávalo. Projdeme si také některá místa, kde se v minulosti stříbro těžilo. Děti se nejen dozví bližší informace o tomto tématu, ale některé činnosti si také budou moci vyzkoušet, například v expozicích našeho muzea. Na závěr tábora bude připraven celodenní výlet do okolí Jihlavy.

V tomto druhém termínu (16. až 20. srpna 2021) máme stále volná místa, proto neváhejte a přihlaste své děti.

Renáta Kremláčková



Další úspěch „muzejních sočkařů“

Práce středoškolské odborné činnosti (tzv. SOČky), které byly v minulosti vedeny muzejními pracovníky, se již mnohokrát velmi úspěšně prosadily na krajské i celostátní úrovni. SOČky – přes všechny problémy, které školy i muzea v uplynulém roce postihly – pokračovaly i nyní a opět úspěšně.

Studentky Lenka Dejmalová a Nikola Sekerová z chotěbořského gymnázia zkoumaly fyzikální a chemické vlastnosti důlních vod a recentních sekundárních nerostů v Pekelské štolě u Stříbrných Hor. V pravidelných intervalech na více než deseti místech ve štolě odebíraly vzorky vod, které pak laboratorně zpracovávaly. Podobně byly odebírány vzorky sekundárních minerálů, které studentky determinovaly a zkoumaly jejich chemické složení. Zaměření práce bylo environmentálně-minera-

logické; v krajském kole se studentky umístily na druhém místě.

Předstihla je pouze druhá „muzejní“ SOČka – Karel Pročka z Gymnázia ve Žďáře nad Sázavou řešil mineralogii a montánní charakteristiku středověkého důlního areálu Havírna u Štěpánova nad Svatkou. Student využil toho, že v důsledku kůrovcové kalamity je celý areál aktuálně odlesněn a možnosti jeho dokumentace a sběru vzorků tak jsou (a po krátkou dobu ještě i budou) velmi příhodné. Materiál (mineralogický i archeologický) byl studentem předán do muzejních sbírek a doplnil tak stávající kolekci sběrů z této zcela unikátní lokality. Kvalitu práce ocenila i soutěžní komise – práce Karla Pročky obsadila druhé místo v celostátním kole.

Karel Malý



Pekelská štola - dokumentace v terénu. (Foto: E. Jirsová)



Zpracování vzorků z Pekelské štoly v muzejní laboratoři. (Foto: E. Jirsová)



Úspěšný „SOČkař“ Karel Pročka - dokumentace v podzemí, Štěpánov n. S. (Foto: K. Malý)



Odběr vzorků, Štěpánov n. S., lokalita Havírna. (Foto: K. Malý)



Pekelská štola - zpracování odebraných vzorků. (Foto: E. Jirsová)

Máme nové depozitáře!

„Teď máte v muzeu klid, když je zavřeno, že?“ Možná se kolegové muzejníci s touto otázkou v době lockdownu také setkali. Na pobočce v Třebíči bych tuto dobu zrovna klidnou nenazvala, i když zvenčí to tak vypadat mohlo. Pracovalo se v zákulisí muzea, v prostoru, do kterého se návštěvník běžně nedostane, ale které má pro muzeum stěžejní význam. Začátkem roku se začalo s vybavováním depozitářů novými regály a policemi. Na půdě Schumpeterova domu, kde sídlí muzeum, je pět místností, ve kterých je uložený sbírkový fond, tedy zhruba 20 000 předmětů – od těch rozměrných, jakými je např. nábytek, až po drobnosti typu mincí. A vše bylo třeba z místností nejdříve vystěhovat a po vybavení novými regály znovu vrátit. Někdy na přesuny bylo velmi málo času vzhledem k tomu, že firma, která zakázku realizovala – Beg Bohemia Brno – měla přesný harmonogram práce.

Samozřejmě velké přesuny sbírek tohoto typu jsou náročné, naše prostory nejsou tak rozsáhlé, abychom celou sbírku mohli vystěhovat na jiné místo, takže se předměty přesouvaly sem a tam, aby se uvolnil aktuálně přestavovaný depozitář, a rukama nám řada věcí prošla hned několikrát. Zaplnili jsme i místnosti výstavní a expoziční, které navíc bylo třeba urychleně znovu vystěhovat, aby vše bylo připraveno na případné otevření muzea.

Všechny předměty měly ve starých skříních a policích své místo, správce sbírek je dokázal poměrně rychle – ať už podle lokačních seznamů, či jen tak, prostě z paměti, dohledat. Po znovunastěhování do nového vybavení ten samý správce nyní

naopak vůbec netuší, čím začít, a tak chvíli bezradně stojí a zjišťuje, že se v tom novém systému vůbec, ale vůbec nevyzná. S jistotou víte jen to, že je to změna k lepšímu, že to bude sice ještě dlouho trvat, ale až se předměty po katalogizaci zařadí do příslušných polic, bude vše krásně přehledné. Pušky, betlémové figurky, dýmky či textil budou umístěny ve vyhovujících regálech, chráněny před světlem, prachem či v případě zbraní na podložkách k tomu určených. Díky mobilním regálům přesunete mnoho kusů nábytku z místa na místo doslova jedním prstem a do stejné místnosti se vám vejde toho mnohem víc. Takže tolik k tématu, což je jsme to vlastně v tom muzeu děláli.

Text a foto Milina Matulová



Science Café Jihlava na YouTube

Pro příznivce Science Café Jihlava máme dobrou zprávu. Máme svůj vlastní kanál na YouTube ([youtube.com/channel/UCD7CdP_OTelm9-omqxbgDDA](https://www.youtube.com/channel/UCD7CdP_OTelm9-omqxbgDDA)), a tedy další místo pro podcasty, záznamy přednášek a další virtuální počiny, které byly dosud přístupné jen na Facebooku ([facebook.com/sciencecafejihlava](https://www.facebook.com/sciencecafejihlava)). Momentálně je možné si zde poslechnout třeba Ozvěny Science Café Jihlava, podcasty, při nichž se setkáváme s výzkumníky, kteří přijali pozvání na některý z našich minulých večerů. Za všechny jmenujme archeologa Petra Hrubého z Ústavu archeologie a muzeologie – FF MUNI v Brně nebo specialistu na rentgenovou tomografii Michala Vopálenského z Centra excelence v Telči, jež patří Ústavu teoretické a aplikované mechaniky AV ČR. Zanedlouho tu bude k vidění např. online přednáška o mechorostech botanika Matěje Mana z Botanického ústavu AV ČR, která byla pořádána v rámci květnového Science Café Jihlava (zatím je ke zhlédnutí na Facebooku), a poté přijdou i další záznamy. A ještě připomenutí. Science Café Jihlava v letošním roce podporuje statutární město Jihlava. Děkujeme!

Klára Bezděčková

Mechorosty

Mgr. Matěj Man
Botanický ústav AV ČR

O skryté kráse mechorostů, nejucelenější databázi těchto podivuhodných rostlin v České republice, využití strojového učení v bryologii a mnohém dalším...tentokrát online

Pořádá Science Café Jihlava – Muzeum Vysočiny Jihlava



25. 5. 2021
v 18:00
ONLINE

<https://www.facebook.com/sciencecafejihlava>

Podpořilo statutární město Jihlava

Partner



Partner



LukyLab

SlidesLive

vesmír



Na Janském kopečku o pouti

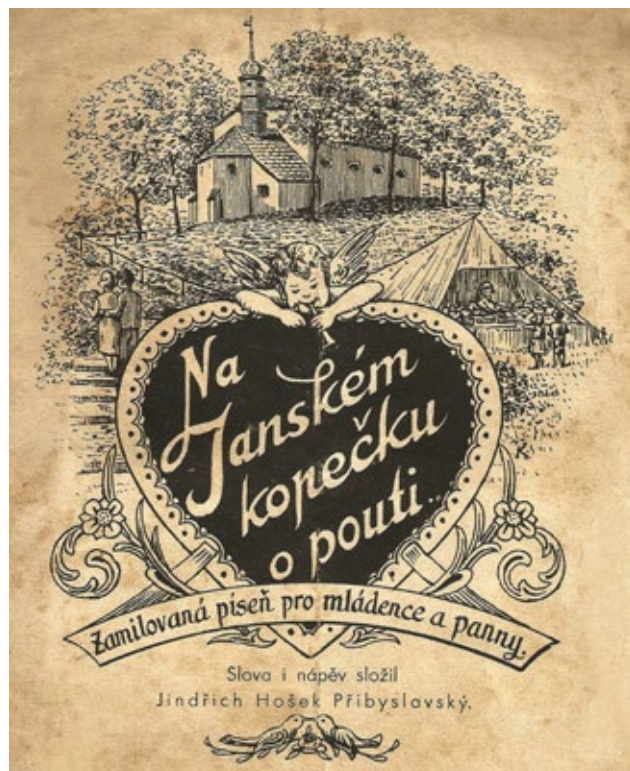
Letošní hodně studené a promáčené jaro se nám už neodvratně překlápá do opravdových letních dnů. Příroda se dostává do své plné síly a hojnosti. O letním slunovratu přichází nejdříve den a po západu nejkratší noc, záhy poté následuje křesťanský svátek svatého Jana Křtitele. Podle víry našich předků je tato doba plná zázraků a prastarých magických rituálů. K uctění památky světce se na mnoha místech vždy konaly poutě a s nimi spojené slavnosti. K posvátnému místu, většinou ke kostelu, se v tento den soustředil život celé oblasti.

Ač historie německých poutí ke svatému Janu sahá hluboko do minulosti a v dobách největší slávy se s nimi v Jihlavě pojí i tradice havířských průvodů, první česká pout' na Janském kopečku se datuje až ke dni 29. června 1934. Svědčí o tom jedna z jarmarečních písní, dochovaná ve sbírce jihlavského muzea. O této události informují i dobové jihlavské listy – uvádí se, že pořadatelem byla Národní jednota v Jihlavě. Šlo o lidovou veselici, na kterou navazovala i taneční zábava v hostinci „U Šoukalů“ v Dřevěných Mlýnech (Jihlavské listy, 16. 6. 1934, č. 24, ročník 37, s. 4).

Tato zamilovaná píseň zpívá o tom, že poutě nebyly jen bohoslužby, ale i místo k setkávání a navazování nových známostí. Má sedm slok a doprovází ji bezvadný notový záznam.

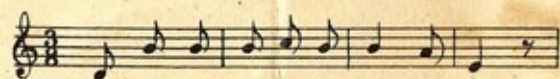
I letos přinese červen do Jihlavy svatojánské oslavy. V neděli 20. června 2021 vyrazí tradiční průvod krojovaných jihlavských havířů ke kostelu svatého Jana Křtitele. Poutí, mší a celodenním programem plným divadel, koncertů a tance si tady připomeneme svátek Jana Křtitele, patrona města Jihlavy.

Ingrid Kotenová

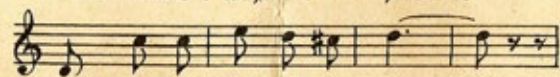


Na Janském kopečku o pouti...

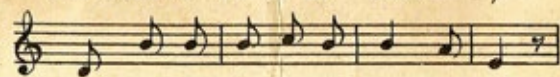
Slova i nápěv složil
Jindřich Hošek Přibyslavský.



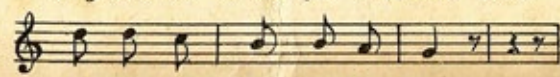
Na Janském kopečku o pou-ti



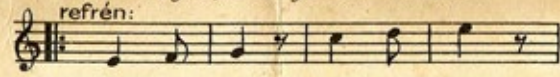
smláden-ci to-čí se svět—,



když na ní všude je děv-čá-tek,



he-xou-čkých, tak ja-ko květ.—



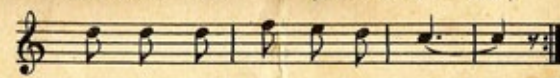
Na Jan-ském ko-peč-ku



kdo chceš se svo-bo-dy vzdát,



mů-žeš si na-nen-ku,



ja-ko květ za-mi-lo vat—!

*Se mnou se také svět zatočil,
muzika pěkně hrála —
potkal jsem hezkou panenku,
která se na mne smála. —*

*A když se na mne tak zasmála,
s doličkem v různé tváři,
divčinu jsem hned zavedl
pro srdce k perníkáři. —*

*Vybral jsem panence srděčko
největší, jaké bylo —
tak se mi ono děvčátko
na pouti zalíbilo! —*

*Koupil jsem na pouti srděčko,
nejhezčí, jaké měli,
protože mně to děvčátko
mládenci záviděli. —*

*Ať si mi závidí, nebo ne,
vysměji rád se tomu —
vždyť se s tak hezkou panenkou
povedu s pouti domů. —*

*Cestou mi dala své srděčko,
když jsme šli kolem Jánů —
že jsem ji také srdce dal,
srděčko — z marcipánu! —*

Muzeum vydalo dvě nové archeologické publikace

V letošním předjaří, během vrcholící covidové pandemie, se muzeu podařilo vydat dva sborníky, jejichž náplň z větší části tvoří příspěvky s archeologickou tematikou. Prvním z nich je dlouho očekávaný sedmý díl *Archeologických výzkumů na Vysočině* (obr. 1). Sborník vychází se zpožděním, je vročen do let 2016–2017, což u hlavního vydavatele – permanentně pracovně přetíženo archeologického oddělení není nic neobvyklého. Publikace je tradičně členěná na tři části: studie, zprávy a personálie a recenze. Hned v úvodu shrnuje archeologické stopy po jihlavských vodovodech a kanalizačních sběračích ze středověku a raného novověku autorská dvojice Aleš Hoch a Jakub Těsnohlídek. Analýzou pozdně gotických a renesančních kachlů nalezených při výzkumu dvorní části domu v ulici Na Můstku čp. 36 nás Pavel Macků přenáší do Telče. Většina v roce 2016 nalezených kamenných kachlů je v současné době vystavena v expozici telčské pobočky MVJ v bývalém jezuitském areálu na Náměstí Zachariáše z Hradce č. 2. Aleš Knápek ve spolupráci s Jakubem Těsnohlídkem zpracovali nálezy doby bronzové ve středním Posázaví, které pocházejí především z detektorových průzkumů prováděných na Havlíčkobrodsku. Jedná se přede-

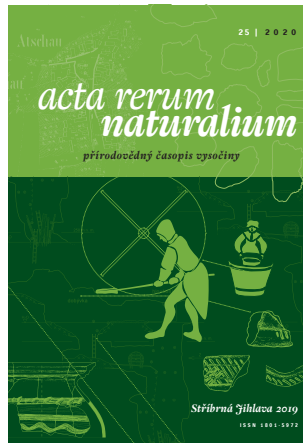
vším o vzácné nálezy náradí, jako jsou bronzová kopí, sekerky, srpy nebo surovinu/platidla v podobě hřiven. Stavebně historické a archeologické výzkumy domu č. 3 v Lazebnické ulici v Jihlavě z let 2010–2012 shrnula ve svém příspěvku autorská dvojice David Merta a David Zimola. Podstatný je pokus Davida Merty o analýzu stavebního vývoje původně gotického domu a přilehlé parcely. Na pole historického bádání nás zavádí Stanislav Vohryzek s příspěvkem o dvorových vesnicích na jihozápadní Moravě. Materiálovou analýzou fragmentů zvonů z Pacova a Počátek se zabývá autorský kolektiv Karel Malý – Jakub Těsnohlídek – Petr Duffek. Oddíl „Personálie a recenze“ přináší vzpomínku na významného archeologa profesora Zdeňka Měřínského, který zemřel v září 2016. V závěru sborníku jsou zmiňovány dvě akce Muzea Vysočiny Havlíčkův Brod v letech 2015 a 2017. Na výstavu s názvem *Stízný list české a moravské šlechty proti upálení mistra Jana Husa 1415–2015* navazovala tématicky podobná konference s názvem *Před zrodem revoluce; husité mezi proudy okolo roku 1415. K 600. výročí vysvěcení husitských kněží na hradě Lipnici a přihlášení se ke kalichu Karlovy univerzity v Praze v roce 1417*, konaná na hradě Lipnici nad Sázavou v květnu 2017.

Druhý sborník shrnuje příspěvky z mezinárodní konference *Stříbrná Jihlava 2019* (obr. 2), který vydává přírodovědné oddělení v rámci časopisu *Acta rerum naturalium* (č. 25/2020). V tomto případě se daří příspěvky publikovat včas, neboť jejich elektronickou podobou si mohli zájemci přečíst již 31. 12. 2020. Obsahuje celkem dvanáct příspěvků přednesených na konferenci v konferenčním sále Krajského úřadu Kraje Vysočina od 10.–12. října 2019. I přesto, že je konference primárně zaměřena na těžbu drahých kovů na Českomoravské vrchovině ve středověku, pozorujeme s přibývajícím ročníky stále rozmanitější paletu témat od pravěkých nalezišť až po těžbu uhlí v 19. století. I ve sborníku z deváté konference *Stříbrná Jihlava 2019* nalezneme příspěvky o těžbě a zpracování kovů ve starověkém Řecku až po těžbu uhlí ve Slaném. Dnes již tradiční montanistickou konferenci pořádá s tříletou periodicitou Muzeum Vysočiny Jihlava od roku 1995. V roce 2022 tedy oslavíme jubilejní desátý ročník *Stříbrné Jihlavy*, jejíž význam dávno přesáhl hranice České republiky.

text a foto David Zimola



Obr. 1: Přední strana obálky *Archeologické výzkumy na Vysočině 7/2016–2017*



Obr. 2: Přední strana obálky sborníku *Stříbrná Jihlava 2019*

Archeologický výzkum novoříšského kláštera

V letošním roce ukončíme tři roky trvající archeologický výzkum kláštera v Nové Říši (obr. 1), který s přestávkami provádí Muzeum Vysočiny Jihlava v rámci širšího projektu *Integrovaného regionálního operačního programu s názvem Obnova premonstrátského kláštera v Nové Říši*. Archeologicko–stavebně historické a antropologické výzkumy, na kterých se podílejí odborníci z Národního památkového ústavu v Telči Stanislav Vohryzek, společnosti Archaia Brno Marek Peška a 1. lékařské fakulty Univerzity Karlovy v Praze Andrej Shbat, byly zahájeny v létě roku 2018.

U příležitosti rekonstrukce podlahy spojovací chodby mezi kostelem sv. Petra a Pavla a křížovou chodbou jsme výkopové práce zahájili před vstupem do kaple sv. Anny Samotřetí (obr. 2). Již ze zaměření půdorysů stávajících nadzemních konstrukcí je patrné, že severní obvodová zeď barokní kaple je nápadně širší než ostatní zdi. Výzkum se tedy soustředil na odhalování zbytků dalších kamenných architektur, jež by nám napověděly více o původní podobě dvou středověkých kostelů zmiňovaných v písemných pramenech. Pokračování severní masivní kamenné zdi kaple, jejíž šířka se pohybuje mezi 140 a 160 cm, jsme měli možnost si ověřit jak ve spojovací chodbě, tak i v prostoru zvýšené části rajského dvora. Z chronologického hlediska se jedná o nejstarší zeď s použitím jílu jakožto pojiva (typické pro středověký způsob zdění), která byla s největší pravděpo-

dobností součástí svatyně původně ženského či panenského premonstrátského konventu zasvěceného Panně Marii. Z kostela, taktéž pravděpodobně zasvěceného Panně Marii, se nám dochovalo patrně až v 15. či 16. století přestavěné kněžiště do



Obr. 1: Novoříšský premonstrátský klášter od východu, foto D. Zimola

podoby polygonálního závěru s opěráky a jedna v půdoryse obdélníková zeď, snad základ jednoho ze dvou sloupů s průchodem mezi hlavní a boční lodí. Také četné nálezy gotických kamenných článků, které byly druhotně použity do základů i obvodových zdí pozdějších dostaveb kláštera, byly původně součástí vrcholně středověkého kostela (obr. 3).

Pozůstatky druhého kostela v podobě části půlkruhové apsidy objevené pod podestou schodiště k současnému kněžišti barokního chrámu sv. Petra a Pavla (obr. 4) a zdi odhalené v místnosti dnes sloužící jako zpvědnice (obr. 5) náleží s největší pravděpodobností nejstaršímu novoříšskému kostelu zasvěcenému sv. Petru. Kostel obklopoval středověký hřbitov s výlučně křesťanským pohřebním ritem, zemřelí byli do země ukládáni v dřevěných rakvích na zádech s rukama složenými v klíně a ve všech případech byli orientováni hlavou k západu (obr. 6 a 7). Do června 2021 se podařilo odkrýt celkem 137 jezdinců s velmi skromnou pohřební výbavou (obr. 8). Většinou se jednalo jen o součásti oděvů – především železných kruhových přezek nebo o části růženců v podobě dřevěných korálků. Pro datování počátků hřbitova byl důležitý nález ženského šperku – tzv. záušnice, které vyšly z módy kolem roku 1250, což umožňuje vrocit počátky pohřbívání do 1. poloviny 13. století. K datování počátků osídlení prostoru dnešního areálu premonstrátského kláštera v Nové Říši přispívají také nálezy fragmentů keramických nádob s typickým obsahem tuhy v keramickém těstě. Grafit byl do hrnčířské hlíny na Telčsku přidáván především ve 13. století, méně potom i v následujícím století a prakticky vůbec ve století patnáctém. Hřbitov obklopující kostel sv. Petra sloužil novoříšským farníkům přinejmenším do období husitských válek, kdy měl klášter v roce 1430 „do základů vypálit a srovnat se zemí“ Prokop Holý. Stopy po silném požáru jsou patrné i na některých lidských kostech, oheň tedy musel prohořet několik desítek centimetrů zeminy, než se dostal do hrobu.

Z období raného novověku (16. a 17. století) přinášejí archeologické záznamy doklady o přestavbách a rekonstrukcích klášterních budov. Na severní zeď kaple sv. Anny navazovalo původní kamenné obytné klášterní křídlo, patrně se samostatným přístupem do kostela. V sondách položených ve východní části ambitu jsme mohli pozorovat tři vývojové fáze výstavby zá-

kladových a na ně navazujících obvodových zdí obytné budovy. V severovýchodním vnitřním nároží křížové chodby jsme pak dokumentovali geologické podloží v hloubce bezmála pěti metrů pod úroveň podlahy (obr. 9). Prostor mezi stávající podlahou a silně zvětřalým rulovým podložím byl vyplněn především stavební sutí pocházející z několika etap přestaveb kláštera. Obsahovala další důležité předměty dokládající bohatou historii života premonstrátské kanonie, jako jsou například fragmenty kachlových kamen, používaných v klášteře od 15. do 20. století.

Výsledky všech výzkumů novoříšského kláštera by si jistě do budoucna zasloužily samostatnou publikaci. Částečně se s nimi



Obr. 2: Spojovací chodba před kaplí sv. Anny Samotřetí, foto D. Zimola



Obr. 3: Kamenný gotický článek nalezený pod podlahou křížové chodby, foto D. Zimola



Obr. 4: Apsida středověkého kostela pod schodištěm do chóru, foto D. Zimola



Obr. 5: Kresebná dokumentace hřbitova ve zpvědnici, foto D. Zimola

ovšem může návštěvník při prohlídce kláštera seznámit již dnes v malé expozici situované hned vedle proslulé klášterní knihovny (obr. 10). Expozice prezentuje nejen nálezy z výzkumů kláštera v letech 2018–2020, ale také výsledky průzkumu barokní hrobky v kapli sv. Anny Samotřetí z roku 2012. A protože pro osídlování jihozápadní Moravy ve 12. a 13. století bylo založení premonstrátského kláštera v Nové Říši jednou z klíčových událostí, dovolili jsme si letos zařadit komentovanou prohlídku klášterních objektů včetně expozice na seznam *Archeologické-
ho léta*, které druhým rokem pořádá Archeologický ústav AV ČR Brno. Komentované prohlídky se uskuteční ve dvou termínech, a to ve středu 7. července a 14. července 2021, vždy od 9,00 do 11,00 hod. Kapacita je omezena na třicet návštěvníků v rámci jedné prohlídky, proto je nutná rezervace na adrese: www.arup.cas.cz/archeologicke-leto.

David Zimola



Obr. 6: Kostrový hrob H 47 in situ, foto A. Hoch



Obr. 8: Preparace hrobu před vstupem do kaple sv. Anny, foto D. Zimola



Obr. 9: Nejhlubší místo výkopu v severovýchodním nároží ambitu, foto D. Zimola



Obr. 7: Antropologická analýza kosterních pozůstatků hrobu H 47, foto A. Shbat



Obr. 10: Archeologicko – antropologická expozice v areálu kláštera, foto D. Zimola

Kapradinka skalní na Zaječím skoku potvrzena

Jednou z nejvzácnějších rostlin Českomoravské vrchoviny je kapradinka skalní (*Woodsia ilvensis*). Tato drobná kapradina osluněných suchých skal, sutí a kamenitých svahů rozšířená po severní polokouli u nás roste vzácně ve středních polohách Čech, na Moravě je mnohem vzácnější. Již od poloviny 19. století je uváděna ze Zaječím skoku mezi Jihlavou a Rantířovem. Sbíral ji zde mimo jiných jihlavský rodák a vídeňský botanik H. W. Reichardt, jehož herbářová položka s uvedenou lokalizací „In Felsritzen um Hasensprung bei Iglau“ (tedy skalní spára na Zaječím skoku u Jihlavy) se po letech stala součástí našeho muzejního herbáře. Kapradinka zde byla pozorována i sbírána řadou dalších botaniků i později. Dlouholetý botanik našeho muzea, RNDr. Ivan Růžička, ji v šedesátých a sedmdesátých letech pamatuje ještě jako relativně hojnou jak při vrcholcích skal Zaječím skoku, tak i na balvanech mezi úpatím skály a řekou Jihlavou.



Kapradinka skalní

Na konci června roku 2002 jsme nedaleko od vrcholu skály pozorovali jeden trs kapradinky a v červnu roku 2007 je zde ještě uváděna jihlavským bryologem Tomášem Berkou během aktualizace mapování biotopů. V roce 2015 zde však již potvrzena nebyla, a tak jsme se loni v září vypravili i s lezeckým vybavením

znovu ji hledat. Bohužel však bezúspěšně. Utěšovali jsme se však, že je již konec vegetační sezóny, kapradinka již může mít zaschlé listy a mohla tak být snadno přehlédnuta. Na Den dětí, 1. června tohoto roku, jsme tedy obtěžkáni batohem s lanem, sedacími úvazky a přilbami vyrazili zase. Uvázat lano kolem mohutného stromu, shodit volný konec lana, obléci se do úvazku, nachystat si slanění a jedeme dolů. Na místě, odkud jsme si ji pamatovali ze začátku tisíciletí, však roste jen jiná kapradina, relativně běžný sleziník severní. Kamila tedy postupně popojíždí o pár metrů níž a za chvíli se ozývá radostně „Mám ji“. Sice jen dva drobné trsy tak blízko u sebe, že při prohlídce spáry bychom možná zjistili, že se jedná o jeden trs, ale pořád tam je! Ještě pořádně vyfotografovat, sepsat nálezkovou zprávu do databáze Agentury ochrany přírody a krajiny včetně soupisu všech dalších druhů rostoucích v okolí rostliny, vylézt zpět nahoru, sbalit všechno lezecké haraburdí, rychle posvačit a honem na další lokalitu! Vždyt vegetační sezóna je tak krátká!

Jen pro úplnost dodejme, že Zaječí skok byl chráněn jako soukromá rezervace již od roku 1924, jako chráněné území byl vyhlášen vyhláškou Ministerstva školství a národní osvěty v roce 1933. Nejbližší lokalitou byly skály v dnešní Národní přírodní rezervaci Kaňkovy hory a v současnosti pak Přírodní rezervace Strávodské peklo. Obě leží v Chráněné krajinné oblasti Železné hory.

A ještě spekulace nad jejím úbytkem na Zaječím skoku. Porovnejte si leteckou mapu lokality ze současnosti a tu z 50. let 20. století dostupnou na Národním geoportálu geoportal.gov.cz/web/guest/map. Přeci jen v té době rostlo kolem skal a řeky méně dřevin a skála a balvany pod ní nebyly tak zastíněné.

text a foto Jiří Juříčka



Nezvyklé vybavení přírodovědce

Tajfun v muzejních službách

V tomto případě nejde o atmosférický jev, který by přerovnal depozitáře a muzejní expozice. Jedná se o dron s obchodním názvem Yuneec Typhoon. Byl zakoupen pro potřeby dokumentace plošných odkryvů při záchranných archeologických výzkumech a zároveň i špatně přístupných míst ve větších výškách.



Dron před startem. (Foto: M. Krutiš)

Dá se použít k fotografování objektů v ploše i detailů architektonických prvků historických staveb. U delších liniových staveb, např. silničních obchvatů, umožňuje lepší představu o terénu, kterým zemní práce probíhají. V souvislosti s probíhající těžbou kalamitního dřeva se nabízí i nová možnost dokumentace pozůstatků historické těžby (pinkových tahů a šachtic), které byly doposud patrné pouze na lidarových mapách. Na odlesněných plochách bývalých dobývacích prostorů lze v této době získat jedinečné záběry. V archeologické praxi pak odpadá fotografování z žebříku, které někdy připomínalo akrobatický výkon a vyžadovalo asistenci několika dalších pracovníků. Někteří drželi žebřík a posouvali popisky a měřítka po dokumentované ploše, jiní chytali fotografa a jeho vybavení.

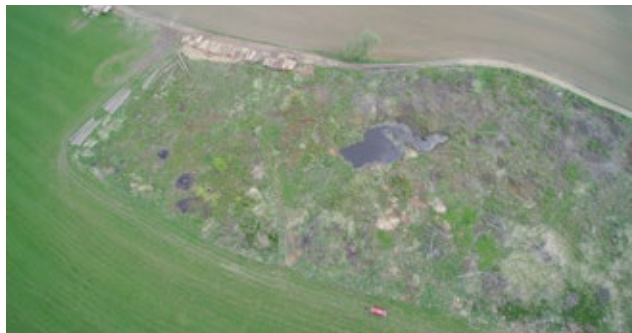
Samotné používání dronu není technicky nijak náročné. K ovládnutí nám slouží ovladač s ovládacími prvky a obrazovkou. Ta umožňuje natáčet video ve formátu MP4, nebo pořizovat jednotlivé snímky ve formátu JPEG. Kamera se otáčí kolem své osy a zároveň má náklon nahoru a dolů. Z dalších technických parametrů stojí za zmínku doba letu. Ta se pohybuje kolem dvaceti minut. Maximální povolená výška letu je 120 m. Dron má šest rotorů a je stabilní i v případě, že fouká vítr.

Na přelomu roku 2020/2021 se změnila legislativa používání těchto zařízení. Pro zvýšení bezpečnosti má nově majitel povinnost dron těžší než 250 g nebo opatřený kamerou registro-

vat na úřadu pro civilní letectví. Poté je mu přiděleno unikátní číslo, které je umístěno na dron. U muzejního stroje je navíc pro jeho použití nutné složit zkoušku a získat *Doklad o absolvování on line výcviku*, což je takový pilotní průkaz. Zkouška je formou online testu. Je podobná testu na řídičský průkaz, ze 40 otázek musí být alespoň 30 správně. Asi nejtěžší pro získání

tohoto osvědčení byla registrace na stránkách Úřadu pro civilní letectví a následné ověřování totožnosti na kontaktním místě CzechPOINT. Test samotný se dá zvládnout a potom už jenom vzhůru do oblak.

Marek Krutiš



Zatopená šachta u Budče, okr. ZR, z výšky 112 m. (Foto: M. Krutiš)



Dokumentace zahloubených objektů, Třebíč, Karlovo nám. (Foto: A. Hoch)



Dokumentace kůlových jamek, Třebíč, Karlovo nám. (Foto: A. Hoch)



Dokumentace terénních úprav na obchvatu Velké Bíteše. (Foto: M. Krutiš)

Archeologický výzkum na Karlově náměstí v Třebíči zimní a jarní etapa

Záchranný archeologický výzkum se během zimních měsíců přesunul více ke středu a poté dále na východní polovinu náměstí. Zajímavé situace byly odkryty u sousedství Cyrila a Metoděje. Zde se, pod silnou vrstvou mladších až recentních uloženin, nacházely další úseky tzv. předlokačního horizontu města (tedy z doby před jeho vznikem), v podobě desítek jamek a jam po kolících, kůlech (ploty, ohrady) a sloupech (nadzemní stavby), záměrně opuštěných a překrytých požárovou destrukcí. Rozsah nejstaršího osídlení tak překonal dosavadní očekávání. Důležitým nálezem bylo i několik pařezů po stavrech či keřích, které poskytnou důležitá přírodovědná data.

Zásadní pro veškerá zjištění na východní polovině náměstí bylo sledování výkopů pro nově budovanou kanalizaci. Situace v této části se jevila odlišně od předchozích úseků, zejména zpočátku méně vyvinutým středověkým souvrstvím. Překvapivá byla také absence většího počtu artefaktů, což napovídá o menší intenzitě využití tohoto prostoru. Blíže středu náměstí se však situace opět mění. Také zde bylo zachyceno několik tras pozdně středověké kanalizace. Opět nastupuje i zpeňování povrchů kamennými štěty, zvířecími kostmi, železnou struskou a jiným odpadem, ukazující nám na místa, kudy procházely městské komunikace.

Během výzkumu již bylo získáno množství zajímavých artefaktů, přinášejících pohled do běžného života středověkého měšťana. Mimo množství keramického materiálu (kuchyňská a stolní keramika) či zvířecích kostí (strava) jsou četné i železné předměty (podkovy, nože, hřebce, nástroje aj.), mezi kterými se poprvé vyskytly i zbraně (dýky). Neméně zajímavé jsou i další nálezy, jako dřevěné (skládané misky, kolíky, lžičky, násady a rukojetě), kostěné či parohové artefakty (skluznice, rukojetě,

objímky, obložení, astragaly), kožené artefakty (části obuvi), kovové součásti oděvů (ozdobná kování), šperky (prsteny) či předměty spojené se směnou a obchodem (závaží, obchodní plomby, mince). Mezi nesmírně zajímavé nálezy patří i hojně doklady her, zejména pohybového charakteru, pro které byla rozlehlá plocha náměstí více než vhodná.

Rozsah výzkumu je ve zdejším prostoru ojedinělý a již svými předběžnými výsledky posouvá dosavadní úroveň poznání vývoje tohoto krásného moravského města a života jeho dávných obyvatel.

Aleš Hoch



Středověké poklady z kamenného dláždění náměstí (lžice, plomba, korálek, mince, hrací zeton, kostěné obložení, stylus)

Cesta epigramů KHB

Pozorní návštěvníci našeho muzea, ale i náhodní kolemjdoucí, si všimají výzdoby přízemního okna, vpravo od vstupu do naší výstavní budovy na Masarykově náměstí čp. 57. Výzdobu, kterou jsem tam instaloval 8. května 2021, tvoří pět destiček s texty a obrázky. Jedná se o součást větší akce nazvané *Cesta epigramů*.

Je to akce okrašlovacího spolku Budoucnost v Havlíčkově Brodě. Velmi aktivní členové tohoto spolku vymysleli a realizovali tuto akci prvně v roce 2015, kdy na nejrůznější veřejně přístupná místa po celém Havlíčkově Brodě vyvěsili 64 epigramů Karla Havlíčka Borovského, vydali k tomu leták a mapu a akci dobře propagovali. Obyvatelé Havlíčkova Brodu i přespolní mohli tak při svých procházkách městem hledat epigramy, což bylo veřejností přijato velmi pozitivně. Informace o tehdejší Cestě epigramů KHB můžete nalézt na www.budoucnost-hb.cz/krizovatkyCest/epigramyKHB.

Letos má Karel Havlíček Borovský (* 31. 10. 1821, Borová u Přibyslavi, † 29. 7. 1856)

dvousté výročí narození, a tak se havlíčkobrodští rozhodli akci zopakovat a navíc rozšířit i na další místa. Krom 54 míst (zastavení) s epigramy v Havlíčkově Brodě můžete vyhledat dalších 37 epigramů v těchto obcích a městech: Chotěboř, Maleč, Havlíčkova Borová, Sobířov, Velká Losenice, Pohled, Přibyslav, Květinov, Věž, Úsobí, Svatý Kříž, Polná, Jihlava, Telč, Dačice, Batelov, Želiv, Humpolec, Lipnice nad Sázavou, Světlá nad Sázavou, Ledč nad Sázavou, Kutná Hora, Praha. Pokud byste měli zájem některá či všechna zastavení s epigramy navštívit, pak si můžete stáhnout leták s mapou ze stránek okrašlovacího spolku Budoucnost na epigramykhb2021.cz nebo si načíst do vašeho chytrého mobilu QR kód přímo u tohoto článku.

V našem muzeu jsou vystaveny tři epigramy (č. 72, 73 a 74). V Jihlavě je ještě jeden epigram (č. 75), a to ve vývěsně u brány Matky Boží. Jsem přesvědčen o tom, že je to výborná akce, která přibližuje část díla letošního jubilanta a zakladatele moderní české žurnalistiky zábavnou formou. Můžeme si tak připomenout jeho břitké a mnohdy stále aktuální epigramy (z dnešního pohledu někdy až nekorektní) a přitom navštívit místa, kam bychom možná jindy ani nezavítali.

Pavel Bezděčka



Telčský projekt konečně zahájen

Před více než rokem a půl podalo muzeum žádost o finanční podporu na projekt s oficiálním názvem *Přírodní dědictví rašeliništních krajín regionu Mühlviertel a Geoparku Vysočina jako chráněný přírodní prostor, místo zážitků a vzdělávání*. Projekt byl sice řídicími orgány doporučen k financování, ale koronavirové události a s nimi spojené organizační i technické problémy na straně rakouských partnerů projektu způsobily, že fakticky realizační práce začínají až v těchto dnech.

Projekt je přeshraniční – jeho smyslem je představit fenomén rašelinišť, a to jak na rakouské straně (v okolí hornorakouského města Liebenau), tak i na české straně (v okolí města Telč – na území Národního geoparku Vysočina). V rámci projektu budou vybraná rašeliniště odborně zkoumána týmem přírodovědců, většina „kapacit“ projektu však míří na geoturistické využití rašelinišť, jejich popularizaci a zpřístupnění pro širokou veřejnost. Připraveny tak budou propagační materiály, vytyčeny cyklostezky, proškoleni lektoři-průvodci atd., připravena bude i dlouhodobá výstava s tématem rašelinišť.

Úkolem našeho muzea je právě vytvoření této dlouhodobé výstavy na ploše asi 425 m² s tématem rašelinišť a mokřadů v širším okolí Telče a doplňkových edukačních programů k výstavě. Vybudováno bude zároveň zázemí muzea (kancelář a příruční depozitáře na ploše asi 200 m²).

Dílčím cílem projektu a zároveň úkolem muzea je dále sestavení a vedení odborného týmu, který bude provádět přírodovědný výzkum rašelinišť a mokřadů v regionu. Výstupem činnosti odborného týmu budou články prezentované v odborných periodikách, organizace jednoho přeshraničního workshopu a účast na workshopu v Rakousku.

Finanční náklady projektu na straně muzea jsou asi 6,3 mil. Kč, většina této částky bude využita na hrazení nákladů při tvorbě výstavy. Z 80 % je částka pokryta dotací projektu, 5 % přispívá stát a zbylých 10 % muzeum získá od svého zřizovatele.

Dlouhodobým efektem pro muzeum bude získání adekvátního objektu, v kterém telčská pobočka muzea může fungovat – muzeum se přestěhuje do prostor bývalého Domu pro seniory v Telči na Starém Městě. Objekt někdejšího historického špitálu je památkově chráněný a v současné době už byly zahájeny jeho stavební úpravy – adaptace pro potřeby muzea. I tyto práce jsou realizovány v rámci projektu – majitelem objektu i investorem oprav je město Telč, od kterého muzeum objekt získá na jaře příštího roku do dlouhodobé zápůjčky. Do konce roku 2022 (podle podmínek projektu) musí být dlouhodobá výstava s tématem rašelinišť otevřena pro veřejnost.

Text a foto Karel Malý



Vnitřní nádvoří budoucí telčské pobočky muzea



Bývalý špitál – budoucí telčská pobočka muzea

Na Jaroslavicku

Letos jsme se už dvakrát vypravili sbírat srovnávací data k sousedům na Znojemsko, přesně řečeno na Jaroslavickou pahorkatinu, malebné území navazující na jihovýchodní část Českomoravské vrchoviny, ale ležící už v Dyjsko-Svrateckém úvalu. V obou případech jsme nejdřív zamířili až na samou hranici s Rakouskem, do přírodní památky a evropsky významné lokality Ječmeniště. Podle dostupných informací mělo toto místo hostit zachovalá teplomilná a suchomilná rostlinná společenstva, zejména stepní trávníky, a na ně vázané chráněné a ohrožené druhy rostlin a živočichů, např. mandloň nízkou nebo sysla obecného. Už taková jednoduchá charakteristika dokáže vyburcovat zoologovu fantazii a touhu vydat se do neznáma, obzvláště po dlouho trvající zimě zpestřené opakovanými lockdowny.

První cesta se odehrála v květnu a realita předčila očekávání. Počasí nám přálo, byl jeden z nejslunečnějších dnů letošního studeného jara. Jakmile jsme vystoupili z auta a začali si připravovat vybavení, ozval se známý bublavý hlas. To nás z blízkého stromu vítala vlha pestrá, která se snad jen teď vrátila z teplých krajín. Zkoumavě si nás prohlédla, naposledy zabublala a odletěla opačným směrem, než jsme měli v úmyslu jít. Následovali jsme ji, procházeli mezi vinohrady a v tom se objevila druhá, pak další a další a na blankytné obloze začalo představení, za něž by se nemuseli stydět ani ti nejlepší letečtí akrobaté. Potom jsme si všimli, že sprášové terasy jsou provrtané králíčími norami. Kdyby tak nějaký králík vykoukl... To se tehdy nestalo, ale zato u sprášové stěny napravo od nás bylo nezvykle rušno. Samotářské včelky tam nosily do četných tunýlků zásoby pro své potomky.

Pak už jsme vyrazili do rezervace. Vystoupali jsme na travnatý vršek a těsně před námi usedl na květ otakárek fenyklový a začal předvádět oblíbené cvičení s křídly – zavíral je a otevíral tak, aby nám co možná nejvíce ztěžil fotografování. Ve vzduchu se třepotalo několik druhů baboček, kolem hlav nám s hlasitým bzučením přeletěla samička čmeláka zemního a na cestě přímo pod našima nohama se plahočila majka. Jako by v tomhle kraji ještě neslyšeli o hmyzí apokalypse.

Čas byl neúprosný, a tak jsme se přesunuli na nedaleké Jaroslavické rybníky. Pomalu jsme projížděli mezi vodními nádržemi. Zůstali jsme v autě, protože máme zkušenost, že jakmile vystoupíme, ptáci jsou mnohem opatrnější. Vyplatilo se nám to. Nerušeně jsme mohli pozorovat několik druhů kachen, lisky černé, divoké husy s housátky, zrzohlávky rudozobé a volavky popelavé. Pak jsme zahlédli velké bílé ptáky, snad volavky, ale na první pohled tu něco nehrálo. Přiblížila jsem si je teleobjektivem a – vždyť to jsou kolpíci! Nebylo pochyb, dva krásní kolpíci bílí se rozvážně procházeli bahnem a hledali potravu.

Při červnové návštěvě jsme se na Ječmeništi a v okolí dočkali nejen králíků, ale viděli jsme i mravence znojedy a další teplomilné druhy hmyzu. Také jsme zastihli vrabce polní, kavky a poštolky na přirozených hnízdištích ve sprášových stěnách, což je pro nás vzácnost. A znovu vlhy. Z několika stran se ozývali slavíci a kukačky, na chvíli se ozval dudek a celý ten ptačí sbor řídil svým chraplavým hlasem krkavec, kroužící nad tímhle krásným koutem Znojemska. Na sysly jsme ani jednu neměli štěstí, o důvod víc se do této úchvatné oblasti vrátit. Ani kolpíci na nás na Jaroslavických rybnících nepočkali. Zřejmě měli jiné plány...

text a foto Klára Bezděčková



Kolpíci bílí



Vlha pestrá

Kartičky s obrázky

Jak jsem napsal v úvodníku tohoto čísla MF, doba covidová přinesla nejen negativa, ale i řadu pozitiv. Jedním z nich vidím nárůst empatie, soucitu a zájmu o druhé. Restrikcemi jsme byli postiženi všichni stejně, bez výjimky, nikdo v ničem se neodlišoval. Tohle jsou momenty, které vedly ke stmelení kolektivu zaměstnanců muzea, a to nejenom kmenových, ale i „přespolních“, zaměstnaných v rámci různých projektů a grantů. K příjemnější atmosféře epidemického jara přispěla i maličkost v podobě kartiček s obrázky.

„Cože? Kartičky s obrázky? Co to je?“ – jistě se teď ptají neinformovaní čtenáři tohoto příspěvku. Nu – když bylo rozhodnuto o povinném testování zaměstnanců napříč obory, došlo i na nás, muzejníky. Poprvé se antigenní testy, pod taktovkou paní doktorky



Bez antigenního testu vás vyženou ze zahrádek stejně, jako vyhnali Adama a Evu z rajske zahrady

Orig. Lucas Cranach st., kol. r. 1530
Toto je již 10. kartička

Osvědčení o absolvování antigenního testu v MVJ dne 26.5.2021

Udržujme tradici
antigenní testování probíhá již od středověku

Osvědčení o antigenním testování v MVJ dne 21. 4. 2021

Za odvahu

Osvědčení o absolvování testu na covid
v MVJ dne 31. března 2021

Vydržet každý týden výtěr je velké umění! P. B.

Tak vy mi chcete namluvit, že za ty vaše červené opuchlé frňáky může pravidelné antigenní testování? A nemáte to náhodou z toho věčného pití?

Osvědčení o absolvování antigenního testu v MVJ dne 19. května 2021

Testování pomáhá řešit záhady

Osvědčení o absolvování antigenního testu

V MVJ dne 2. června 2021

Vědce od roku 1722 trápila otázka, proč mají Moai, sochy na Rapanui, velké frňáky a naštvané výrazy. Teprve letošní studie velkého množství absolventů častých antigenních testů (nejen v MVJ) to prokázala!

Berte to s humorem

Osvědčení o absolvování antigenního testu

v MVJ dne 14. dubna 2021

Dobrý den, máte antigenní testy?
Ano, chcete pozitivní nebo negativní?

Testování urychluje evoluci

Osvědčení o absolvování antigenního testu v MVJ dne 12. května 2021

Poslední testování v MVJ

Osvědčení o posledním antigenním testování v MVJ dne 9.6.2021
paní MUDr. V. Remišové moc děkujeme!

nosy, nosy, nosy, nosy

noční míra paní doktorky

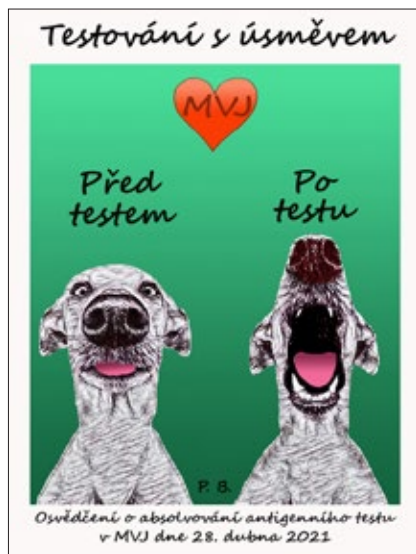
Veroniky Remiášové, uskutečnily v našem muzeu 17. března 2021. Málo kdo to uvítal a někteří šli na první test se skutečnými obavami. Teprve po pár týdnech si všichni zvykli a mám dojem, že někteří se na setkávání testovaných, po předchozích měsících odloučení, docela těšili. Nyní, v druhé polovině června (díky proočkování), nás na testy chodí jen pár a navíc do budovy Horáckého divadla, takže ta rodinně-muzejní atmosféra je ta tam.

Ale vrátím se k tomu prvnímu testování. Po jeho absolvování jistý nejmenovaný kolega z ekonomického oddělení s lítostí v hlase prohlásil, že když dříve musel k doktorovi, že za to dostával kartičku s obrázkem. „A k tomu lízátko“, dodal rezolutně, než odešel. Nu – to byla výzva a já výzvy prostě miluju. Dalším podnětem mi pak byl úsměv pana ředitele, když se doslechl o povzdech výše uvedeného kolegy. Následující neděli jsem tedy usedl k počítači a vcelku bez velkého přemýšlení jsem vymyslel námět první kartičky a zrealizoval jsem jej, včetně srdíčka

se zkratkou MVJ (ve smyslu „I love MVJ“). V úterý večer jsem kartičky namnožil, vytiskl a ořezal. A tak, již na druhém testování, dostali jeho absolventi kartičku s obrázkem a k tomu lízátko. Takhle to probíhalo dalších jedenáct týdnů, jediným rozdílem byl obsah kartičky i druh malé sladké mlstotky. Z kartiček se pro některé kolegy stala malá sběratelská vášeň, někteří se kartičkami chlubil v rodinách i u známých. Ten zájem a úsměvy kolegyně a kolegů, které obrázky s texty vyvolávaly, byly pro mne krásnou odměnou a s radostí jsem tvořil další. Hezké okamžiky nastaly, když do muzea začali chodit i zaměstnanci divadla. Na jejich obdivné výkřiky „To je nádhera, kartičky a čokoládky, to by se u nás v divadle nikdy nestalo!“ rád vzpomínám.

Nu a to je celé. Každá doba má holt své mínusy i plusy. Kartičky jsou, jako dokument muzejního života uloženy, v našem archivu, ale i tak je přiřadím k tomuto příspěvku.

Pavel Bezděčka



Co nového v mykologickém klubu

Minulý rok díky koronaviru byla činnost klubu minimální. Stačili jsme udělat dvě přednášky, dvě vycházky a na jaře a na podzim fungovala mykologická poradna.

Bližší informace o těchto akcích naleznete na našich webových stránkách www.houbyvyvociny.cz, kde také naleznete i mnoho dalších zajímavých informací o aktuálně rostoucích houbách v jednotlivých měsících.

V letošním roce nám prozatím funguje od konce května mykologická poradna. Vzhledem k tomu, že zatím moc hub neroste, i díky chladnému počasí, které v květnu a do poloviny června panovalo, tak ani zájem nebyl moc velký. Občas se přesto najde v tomto období hojně rostoucí závojenka podtrnka či čirůvka májovka. Vidět byly již i některé druhy žampionů, penízovky, našla jsem i první třepenitku makovou a náš předseda klubu hlásil nález prvních hřibů dubových. V tomto období by se mohl již najít i hřib kovář, ale zatím nikdo nic nehlásil. Minulý týden do poradny ale jeden zájemce donesl na určení pěknou plodnici sírovce žlutooranžového (foto).

Jedná se o jedlou dřevokaznou houbu z čeledi troudnatcovitých. Plodnice přirůstají bokem ke dřevu a tvoří velké masité vějířovité plodnice ve větším počtu těsně nad sebou. Takto vytváří velké trsy i přes metr vysoké. Barva plodnic je krásně žlutá až žlutooranžová. Plodnice má v mládí měkkou masitou dužninu a právě v této době se kuchyňsky upravuje. Je příjemně houbové vůně i chutě a připravujeme z ní např. guláš nebo obalované řízky. Konzistencí může připomínat kuřecí maso. Ve stáří jsou plodnice bledě žluté, tuhé a nechutné.

Sírovec roste od května do října na kmenech živých listnatých stromů, např. na akátech, ovocných stromech, dubech a jiných listnatých stromech. Přestože ze sírovce můžete připravit tako-

vé dobroty, jedná se o nebezpečného parazita vyvolávajícího hnilobu dřeva.

A co v klubu chystáme? Prozatím nemůžeme organizovat žádné přednášky ani vycházky. Uvidíme, co na podzim. Pokud to bude možné, určitě bude fungovat podzimní houbařská poradna a na přelom září a října je naplánovaná výstava, kterou jsme loni museli odvolat.

Ale individuálnímu houbaření nic nebrání, a tak pokud si nebudete s některým svým „úlovkem“ vědět rady, doneste jej na vrátnici muzea a o jeho určení se postarám a dám vám zpět vědět.

Eva Charvátová





Vzpomínka na Jaroslava Procházku

Na konci března odešel ve věku 95 let pan Jaroslav Procházka z Polné. Určitě si na něj vzpomene každý, kdo zavítal do polenského muzea, když bylo ještě pobočkou Muzea Vysočiny Jihlava. Tehdy se po celkové rekonstrukci uváděl do chodu polenský hrad – stavěly se regály v depozitářích, třídily a ukládaly se do nich sbírkové předměty a hlavně se vytvářely nové expozice: polenská řemesla, kupecký krám, lékárna, lapidárium, prostory prvního patra. Bez vydatné pomoci pana Procházky, který byl v té době již v zasloužilém důchodovém věku – bez jeho ohromné pracovitosti, spolehlivosti, praktických nápadů a hlavně bez jeho legráček a dvojsmyslných vtípků by se tento velmi náročný čas snad ani nedal přežít.

Někdy potkáte člověka, který se ve vašem životě jen „mihne“, ale nedá se na něj zapomenout. A tak je to i s panem Jaroslavem Procházkou...

Dana Oberreiterová

Muzeum Vysočiny Jihlava

do 12. 9. 2021

Mezi Prahou a Káhirou. 100 let české egyptologie

výstava představí náročné začátky, bohatou historii a úspěchy české egyptologie



do 12. 9. 2021

Půvab dámských kabelek

kabelky ze soukromé sbírky Dany Komárkové

10. 9. 2021

Muzejní a galerijní noc 2021

aneb do muzea v netradiční čas – komentované prohlídky, přednáška, hudební vystoupení a překvapení pro děti

Kavárna Muzeum

do 8. 8. 2021

Jiří Pýcha: Noční bdění

autorská výstava obrazů jihlavského výtvarníka

10. 8. – 19. 9. 2021

Obrázky z ptačího světa

výstava představí autorské fotografie Václava Šmída

21. 9. – 31. 10. 2021

Obrazy Jolany Mertové

autorská výstava obrazů Jolany Mertové

Hrad Roštejn

do 31. 10. 2021

Šlechtický rok. Plesová sezona

výstava v prostoru Lesní hemy přiblíží běh roku v životě šlechty

do 31. 10. 2021

Magdalena Křenková: Obrazy

autorská výstava olejomaleb inspirovaných Starou Říší v prostorách hradní věže

3. – 5. 7. 2021

Se zlatou růží v erb

tradiční divadelní prohlídky

Muzeum Vysočiny Jihlava, pobočka Telč

1. 7. – 31. 8. 2021

Míla Doleželová a Jiří Mareš v knihovně Univerzitního centra Masarykovy univerzity v Telči

malé nahlédnutí do jejich tvorby k připravované výstavě k 100. výročí narození malířky v roce 2022

29. 7. – 10. 10. 2021

Afrika 1931: Foitovy fotografické zápisky na skleněných deskách

připomínka osobnosti cestovatele, sochaře a etnografa Františka Vladimíra Foita

Muzeum Vysočiny Jihlava, pobočka Třešť

do 10. 9. 2021

Oživlá keramika Boženy Herzové

výstava autorské keramiky je doplněna o knihy Mgr. Zdeňka Hynka

ZMĚNA PROGRAMU VYHRAZENA!



Museum Factum
11. ročník, 2/2021

čtvrtletník Muzea Vysočiny Jihlava

MK ČR E 19885
ISSN 1805-0484 (tisk)
ISSN 1805-0492 (on-line)

Vydává: Muzeum Vysočiny Jihlava,
příspěvková organizace,
Masarykovo nám. 55, 586 01 Jihlava
IČ: 00090735, muzeum.ji.cz,
muzeum@muzeum.ji.cz
tel.: 567 573 880

Redakce: Mgr. Ludmila Moržolová
(morzolova@muzeum.ji.cz),
Pavel Bezděčka
(bezdecka@muzeum.ji.cz)

Grafický návrh a DTP: Oldřich Žaluda