



12. ROČNÍK, ČÍSLO 2/2022



FACTUM

ČTVRTLETNÍK MUZEA VYSOČINY JIHLAVA



Srdce a zvon

Výstava přibližuje dějiny zvonářství a způsoby dokumentace zvonů i jejich památkové ochrany...

...podrobnosti na straně 6

Hovory nejen k sobě

Ačkoli toto číslo našeho časopisu vznikalo v druhé polovině června, kdy nás zasáhla tropická vedra a mysl autorů se již jistě obracela k rozehřátým mořským plážím či putování po horách, jeho obsah je bohatý a pozoruhodně pestrý. Však posuďte sami.

V rubrice *Zveme vás* najdete pozvánky na sedm chystaných nebo již zahájených výstav a dalších akcí. Mimo jiné je zde i pozvání do nového projektu našeho muzea realizovaného za finanční podpory Statutárního města Jihlava, a sice do kurzu *Akademie třetího věku*.

V rubrice *Udělalí jsme* najdete ohlédnutí za akcemi *Muzejní a galerijní noc* či *Den Země*. Dále zde najdete informaci o zapojení muzea do edukačních programů a obnovení tzv. *Projektových dnů* pořádaných našimi archeology. Zoologo-

vé vzpomenu na svoji účast na nedávné kulturně vědecké mezinárodní akci, kterou uspořádal Dům umění v Brně k 200. výročí narození G. Mendela, a ředitel muzea připomene, že naše muzeum vydalo česko-ukrajinskou knihu bajek a pohádek pro děti, a to za finanční podpory Kraje Vysočina a Statutárního města Jihlava.

Také rubrika *Bádáme* je bohatá, a to jak na historické a archeologické, tak i na přírodovědné příspěvky. Jako vždy je nejpěstřejší rubrika *Různé*. Zde bych upozornil zejména na informaci o chystaných muzejních příměstských táborech, povídání o historii spodního prádla a strojů na výrobu zmrzliny a také zde najdete rozhovor s kurátorem zoologických sbírek, který v čase vydání tohoto čísla dosáhne sedmdesátí let.

Pavel Bezděčka

Archeologické výzkumy, objevy a nálezy na Třebíčsku

V rámci akce *Muzejní a galerijní noc 2022* uspořádané v jihlavském muzeu v pátek 27. května byla slavnostně otevřena výstava s názvem *Archeologické výzkumy, objevy a nálezy na Třebíčsku* (obr. 1). Výstava je pokračováním cyklu výstav zahájeného v roce 2018 prezentací archeologických nálezů na Telčsku, který doplnila výstava *Archeologické výzkumy, objevy a nálezy na Jihlavsku* v roce 2020. V letošním roce se prezentace archeologických výzkumů přesouvá na Třebíčsko, konkrétně do oblasti vymezené hranicemi obce s rozšířenou působností Třebíč, na níž by za dva roky měla navázat archeologická výstava z Moravskobudějovicka. Spolu s výstavou archeologických předmětů z Náměšťska v roce 2026 uzavřeme cyklus výstav pokrývajících celý trebičský okres, na kterém spolupracujeme především s Muzeem Vysočiny Třebíč a také s Regionálním muzeem Horního Pooslaví.

Výstava je řazena chronologicky od nejstarších nálezů prakticky až po současnost. Prezentuje nálezy uložené v depozitářích Muzea Vysočiny Jihlava i Třebíč, z vlastních výzkumů archeologického oddělení MVJ i z výzkumů našich předchůdců. Z Třebíčska můžeme ukázat jak výsledky amatérského výzkumu v bývalé cihelně v Třebíči – Borovině, kde byly před více jak sto lety nalezeny kosti pleistocenních zvířat, tak aktuální výzkumy hřbitova u kostela Narození Jana Křtitele v Rokytnici nad Rokytnou. Zatímco v prvním případě se jednalo o nálezy datované do poslední doby ledové před 35 000 až 10 000 lety, které byly získány až z několikametrových hloubek, ve druhém případě šlo o recentní nálezy objevené jen několik centimetrů pod povrchem. Při kopání základu pro pomník páteru Janu Bulovi u zdi kostela v Rokytnici nad Rokytnou, který byl komunisty před sedmdesátí lety 20. května 1952 v Jihlavě zavražděn, byly objeveny zlomky stavební keramiky použité při opravách kostela (obr. 2). Časové rozpětí vystavovaných artefaktů sahá tedy od paleolitu až do 20. století našeho letopočtu.

Lebka nosorožce srstnatého (*Coelodonta antiquitatis*) byla nalezena v cihelně v Třebíči – Borovině, která původně ve 2. polovině 19. století patřila firmě Budischowsky, později v první polovině 20. století firmě Baťa (obr. 3). Další prehistorické zvířecí kosti, např. medvěda jeskynního (*Ursus spelaeus*), se objevily při těžbě hlíny ve Votavové cihelně u Hrotovic. Nejstarší nalezený kamenný nástroj – čepel z Ptáčova Táborského mlýna, který je odborně označován jako štípaná kamenná industrie, byl užíván v období gravettienu před zhruba 25 000 lety (obr. 4). V mladší době kamenné se začínají na Třebíčsku objevovat broušené kamenné nástroje, na jejichž výrobu jsou používány různé horniny, např. amfibolické diority brněnského masivu, zelené břidlice typu Želešice nebo metabazity typu Jizerské Hory ze zdrojů vzdálených až 200 km (obr. 5). Zajímavý byl výzkum neolitického sídliště kultury s moravskou malovanou keramikou u Štěpánovic v trati Panská niva, odkud pochází známá *Štěpánovická venuše*. V roce 2009 zde bylo zkoumáno více jak třicet zahloubených objektů obsahujících četné nálezy fragmentů keramických nádob s charakteristickým bíločerveným malováním, keramické miniatury nádob nebo plastiky zvířat. Z období eneolitu pocházejí nálezy kostrového a žárového hrobu kultury zvoncovitých pohárů u Slavetic v trati Písky. Nositelé této kultury se vyznačovali používáním charakteristických nádob ve tvaru zvonu a výbavou lukostřelce – silicitovými retušovanými šipkami a tzv. nátepními kamennými destičkami na zachycení těživy luku.

Starší doba železná je zastoupena bohatě zdobeným halštatským šálkem s uchem z Jaroměřic nad Rokytnou, jenž má své předlohy v podobných bronzových šálcích vyráběných především v oblastech osídlených historickými Etrusky. První historicky známý národ v českých zemích – Keltové – se na Tře-



Obr. 1: Vernisáž výstavy 27. 5. 2022



Obr. 2: Základ pomníku páteru Jana Buly v Rokytnici nad Rokytnou

bíčku usadil na několika lokalitách, z nichž rozsahem největší laténské sídliště o rozloze několika hektarů se nachází v trati „Černá hlína“ u Vacenovic. Keltové jako první přicházejí s ražbou zlatých a stříbrných mincí napodobujících řecké předlohy. Nález keltských mincí na Třebíčsku je znám ze samotné Třebíče z polohy u rybníka Židloch. Další nálezy mincí z doby římské pocházejí z okolí Třebíče, Ptáčova, Náramče, Trnavy, Hostákovy a Starče. Na katastru obce Kouty objevil v nedávné době S. Čech dvě bronzové mince římského císaře Hadriana (117–138 n. l.) a jeho manželky Sabiny († 136). Během prvních pěti staletí našeho letopočtu se území Třebíčska téměř vyliďňuje a teprve od šestého století se postupně zalidňuje slovanským etnikem. V mladohradištní době (11. – 12. století) se území Třebíčska výrazně zahušťuje a osídlení poprvé proniká i do okrajů Českomoravské vrchoviny. Řada současných vesnic a městeček má právě v této době svůj původ, jmenovat můžeme např. Koněšín, Plešice, Hrotovice, Slavětice, Lesůňky, Bohušice, Horní Újezd nebo Vacenovice.

Z období vrcholného středověku už máme k dispozici zástupce stávajících kamenných staveb, především sakrální architektury. Archeologicky byly zkoumány např. kostely v Dukovanech, Heralticích, Rokytnici nad Rokytnou nebo v Čáslavicích, románská rotunda sv. Maří Magdalény v Šebkovicích, bazilika sv. Prokopa v Třebíči, zeměpanský dvorec s kostelem sv. Anny

v Příbyslavicích a renesanční kostel Nejsvětější Trojice v Třebíči. Základy dvou středověkých domů a několika samostatně stojících krámků, tzv. masných či chlebových lavic byly odhaleny na náměstí Míru v Jaroměřicích nad Rokytnou. Zatím poslední a také nejrozsáhlejší archeologický průzkum byl na Třebíčsku prováděn v letech 2020–2022 na Karlově náměstí v Třebíči (obr. 6). Nálezy lze rozdělit do dvou časových horizontů. Jednak do ještě mladohradištního období 12. století spadající odkryv dřevěných domů, reliktní peci a nálezů fragmentů keramiky, dřevěného nádobí, kovových a kostěných nástrojů, šperků či částí z kožených oděvních doplňků a nálezy z doby výstavby města ve 13. století, dále dláždění povrchů náměstí ve 14. století nebo základy dvou kamenných domů datovaných do 15. – 17. století.

I když ani zdaleka nelze prezentovat všechny významnější „archeologické výzkumy, objevy a nálezy na Třebíčsku“, pokusili jsme se alespoň průřezově chronologicky přiblížit klíčové archeologické lokality i movité nálezy. Výstava bude přístupná na půdě jihlavského muzea do 31. 12. 2022 a poté se přesune do konírní třebičského zámku (Muzeum Vysočiny Třebíč). Tady bude instalována po dobu minimálně první poloviny roku 2023. Stěžejní nálezy pocházející z výzkumu Karlova náměstí v Třebíči budou k vidění od září 2022 v nově připravované expozici také v areálu třebičského zámku, ovšem v jeho východním křídle, kde se nachází Městské kulturní středisko zřizované Městem Třebíč.

Text a foto David Zimola



Obr. 4: Čepel vyrobená ze severského silicitu, Ptáčov – Táborský mlýn



Obr. 5: Vybroušený sekeromlat z amfibolického dioritu, Hrotovice



Obr. 3: Lebka nosorožce srstnatého, Třebíč – Borovina



Obr. 6: Archeologický výzkum na Karlově náměstí v Třebíči v roce 2020

Druhá jihlavská Raketiáda



Součástí letošního jihlavského letního kulturního programu bude i trochu neobvyklé zábavně-vzdělávací rodinné odpoledne spolupořádané Jihlavskou astronomickou společností a Muzeem Vysočiny Jihlava: *Raketiáda 2022 – Voyager*.

V rámci této akce plánované na odpoledne 23. srpna 2022 proběhne v lokalitě Českého mlýna v Jihlavě (vedle pumpracovkové dráhy) rozsáhlý workshop připomínající 45. výročí startu legendární kosmické sondy Voyager 2 (start 20. srpna 1977).

Součástí programu bude i krátká rekonstrukce v podobě komentovaného startu sondy Voyager 2. Nejen dětská účastníci akce si budou moci za pomoci členů Jihlavské astronomické společnosti sestavit vlastní maketu kosmické rakety, kterou si pak budou moci na speciálním kosmodromu odpálit. Dále bude k vidění i malá exteriérová výstava věnovaná dosavadním úspěchům sondy Voyager 2. Připraveno bude také pozorování

Slunce pomocí dalekohledů s astronomickým výkladem, množství fyzikálních experimentů a také her a soutěží pro děti.

Kosmická sonda Voyager 2 je jednou z legend průzkumu Sluneční soustavy. Krom průzkumu Jupiteru a Saturnu jako dosud jediná sonda prolétla kolem planet Uran a Neptun. Mise přitom byla navržena tak, aby sonda po těsném průletu kolem čtyř velkých planet definitivně opustila naši Sluneční soustavu a zamířila do mezihvězdného prostoru. Sonda nese na své palubě i pozlacenou gramofonovou desku s nahrávkami pozdravů v různých světových jazycích coby symbolické poselství jiným světům.

Minulá *Raketiáda* v lokalitě Českého mlýna proběhla v roce 2019 a věnovala se padesátému výročí startu Apolla 11.

Miloš Podařil



Míla Doleželová obrazy, výstava ke 100. výročí narození malířky

Míla Doleželová se narodila 12. listopadu 1922 v Prostějově, ale neodmyslitelně patří částí svého života a díla do Telče. Absolvovala Akademii výtvarných umění v Praze u profesora



F. Pukla. Pak u něj čtyři roky pracovala jako asistentka. Byla úspěšnou grafičkou, později však přešla k malbě, kde mohla lépe vyjádřit svou životní filozofii.

Se svým mužem J. Marešem se odstěhovali z Prahy do opuštěné cihelny u Jihlávky, později do vesnické chaloupky v Klatovci. Teprve když mexický obchodník v roce 1967 skoupil celou kolekci obrazů z výstavy v Galerii Vysočiny v Jihlavě, si zakoupili dům v Telči, ve kterém pak malířka žila do konce svého života, do 30. prosince 1993.

Její dílo bylo inspirováno byzantskými ikonami, orientálním uměním, ovlivněna byla mexickými malíři a básníky Pablem Nerudou a Garcíem Lorcou.

Zdroj přirozeného, čistého a prostého života našla u cikánů. V té souvislosti se její jméno začalo spojovat s označením „malířka cikánů“. Vytvořila soubor šesti set obrazů s romskou tematikou. Stala se světově známou malířkou, její obrazy jsou nejen v Mexiku, ale i v USA, Paříži, Tel Avivu a jinde. Do povědomí české veřejnosti se dostala ilustracemi cikánských a indických pohádek. Znamé jsou fresky v jihlavské lékárně na Masarykově náměstí a v Praze v bývalé vinárně Beograd a také obraz venkovské pouti v obchodním domě na rohu Václavského náměstí a Jindřišské ulice. Samota po smrti blízkých ji přivedla ke křesťanství a biblickým motivům – její obrazy tak dostaly nový duchovní a filozofický rozměr.

Masarykově univerzitě v Brně se podařilo obrazy malířky Míly Doleželové získat do dlouhodobého pronájmu a nyní jsou uloženy v Univerzitním centru v Telči. Část obrazů bude vystavena v Senátu Parlamentu ČR v Praze a také v Městské galerii Hasičský dům, kde bude výstava obrazů malířky Míly Doleželové od 16. června do 31. prosince 2022. Obě výstavy se konají ke 100. výročí narození malířky ve spolupráci Univerzitního centra v Telči, Města Telč, Muzea Vysočiny Jihlava, pobočky v Telči, Oblastní galerie Vysočiny Jihlava a Senátu ČR.

Na vernisáži bude také představena a pokřtěna kniha „Míla Doleželová“, která přináší nové studie a poznatky předních znalců jejího života a díla.

Helena Grycová

Nezkrotná Afrika

Na léto jsme do Kavárny Muzeum připravili výstavu fotografií z cest Jany a Miroslava Tunových. A jak to všechno začalo?

Jana a Miroslav Tunovi, staré otlučené auto a touha poznávat nová dobrodružství.

Tak zahájili opravdu první velkou cestu v roce 2006 z USA do Patagonie v Jižní Americe, která trvala dvanáct měsíců. Cestovatelé posléze zakotvili v Jihlavě, narodil se jim syn Marek a jejich pout světem začala ve třech. Od prvních krůčků syna v Thajsku a Kambodži až po safari v Jižní Africe, offroadu v Ománu či poznávání Blízkého východu v Libanonu.

Cestování se pro Tunovy stalo vášní, zkouškou i odvahou poznat nové kultury, jazyky a země.

Od 14. června do 31. července si můžete nejen přijít prohlédnout fotografie z jiného světadílu, ale i inspirovat se, kam vyrazit na příští cestovatelskou výpravu...

Dana Oberreiterová



Přírodovědec na Roštejně

Od 1. června je na hradě Roštejn možno vidět putovní výstavu *Přírodovědec v muzeu, aneb zeptejte se Johany*. Návštěvníci se dozvědí, jak to bylo se vznikem přírodovědného oddělení jihlavského muzea, co skrývají přírodovědné depozitáře, co se děje se sbírkovými předměty, co obnáší práce muzejního geologa, botanika či zoologa a také různé zákulisní zajímavosti. Jednotlivé události glosuje svérázným způsobem

samička sekáče domácího Johana. Její rodina obývá kamenné zdi muzea už sto let, a tak Johana už leccos viděla a především slyšela. Speciálně pro Roštejn byl vytvořen nový oddíl seznamující s faunou Jihlavských vrchů, k němuž se vztahují i vystavené exponáty. Výstava se koná v prostoru Lesní hery a navštívit ji bude možno do 30. září 2022.

Klára Bezděčková

Srdce a zvon

Mimořádnou předpremiérou při příležitosti akce *Noc kostelů* byla 10. června 2022 na hradě Roštejně veřejnosti zpřístupněna výstava *Srdce a zvon*, jež je jedním z výstupů výzkumného a dokumentačního projektu *Kampanologické památky Vysočiny*, který realizovalo Muzeum Vysočiny Jihlava společně s Národním památkovým ústavem.

Výstava návštěvníkům přibližuje formou tematických panelů a vybraných trojrozměrných předmětů mimo jiné dějiny zvonařství a způsoby dokumentace zvonů i jejich památkové ochrany. Seznamuje rovněž s výsledky vlastního několikaletého výzkumu, který byl zaměřen nejen na plošnou dokumentaci všech dochovaných zvonů a cimbálů v okresech Jihlava, Žďár nad Sázavou a Havlíčkův Brod, ale přináší i zcela nové poznatky o historické výrobě zvonů v Jihlavě, Velkém Meziříčí i novodobé produkci zvonů ve Žďárských strojárnách a slévárnách.

Mezi vystavenými předměty jsou ukázky starobylého cínového nádobí, zvonků a zvonů z různých historických období a použitých materiálů. Postup výroby zvonu je vyložen na panelu a zpředmětněn ukázkami surovin a modely výroby zvonové formy v reálné velikosti.



Karel Malý provádí návštěvníky výstavou na hradě Roštejně

Na jeden ze zvonů, vyrobený z poměrně výjimečného materiálu – zinku, si mohou návštěvníci na hradním nádvoří také sami zazvonit.

Výstavu si mohou zájemci zdarma prohlédnout do 9. října 2022 na hradě Roštejně.

Text Radim Gonda & Karel Malý, foto D. Zimola (MVJ)



Vystavené modely přibližující postup výroby zvonů v kapli sv. Eustacha na hradě Roštejně



Kateřina Rozinková připravila k výstavě zvláštní program pro děti

Vcházení do krajin

Na léto připravujeme do výstavního prostoru arkád fotografickou výstavu Vojtěcha Zikmunda s názvem *Vcházení do krajin*. Autor je vystudovaný a dlouhodobě praktikující knihkupec (Vsetín, Praha – knihkupectví Kalich, Nové Město na Moravě – knihkupectví Beran), od devadesátých let překvalifikovaný na pracovníka v sociálních službách. V této pozici průběžně pracoval v Domově pro seniory Mítrov, Domově klidného stáří ve Žďáru nad Sázavou, v Domě s pečovatelskou službou v Novém Městě na Moravě a pak v organizaci, kterou spoluzaložil – Hospicovém hnutí Vysočina, později Domácím hospici Vysočina.

Ve volném čase se V. Zikmund, žijící v Novém Městě na Moravě, věnuje fotografování, a to zejména krajinářské fotografii. Autor o tom říká: „Interakce práce s knihami se sociálně otevřeným srdcem mi otevřela náhled i na místo, ve kterém žiji, na Vysočinu. Skrže lidi poznávám krajinu, skrže krajinu poznávám lidi. Tahle semknutost krajiny kolem nás a krajiny v nás vytváří toho, kdo jsem. Někdy rozjařený, jindy zadumán, stejně jako ta Vysočina (Krabatina). A takové jsou obrazy, které mi lezou do objektivu a já si dovoluji je skrže fotografie nabízet vám ke zhlédnutí.“

V. Zikmund doposud vystavoval zejména na společných výstavách žďárských fotoklubů *Vysočina* a *Freeland*. Samostatně, tedy autorské fotografické výstavy měl v Novém Městě na Moravě (2018, 2019 a 2022), ve Žďáru nad Sázavou (2022) a ve Vsetíně (2022).

Výstava *Vcházení do krajin* bude zahájena vernisáží 7. července 2022 v 17 hodin a přístupná bude do 18. září 2022.

Pavel Bezděčka



V září odstartuje muzejní Akademie třetího věku

Muzeum Vysočiny Jihlava od září letošního roku spouští zcela nový volnočasový vzdělávací projekt *Akademie třetího věku*. V rámci muzejní akademie proběhne v průběhu září až prosince 2022 celkem pět kurzů, přičemž každý z nich obsahuje několik tematicky orientovaných přednášek, setkání, badatelských workshopů a cvičení. Jakkoliv se může už samotný název projektu zdát jako návodný, účast v muzejní akademii není nijak věkově omezena, resp. pro účast na akademii není dovršení jinak abstraktní hranice třetího věku podmínkou. Akademie je otevřena všem věkovým skupinám.

akademie třetího věku

Setkávání účastníků s lektory bude probíhat především v Malovaném sále Muzea Vysočiny Jihlava. Některé kurzy však obsahují i terénní procházky a badatelské aktivity mimo budovu muzea. Vždy však půjde o fyzicky nenáročné aktivity.

Projekt usiluje o částečné navození atmosféry univerzitního vzdělávání, smyslem akademie je však i navození přátelské a neformální atmosféry s přesahem pro vytvoření nových osobních kontaktů lidí se společnými nebo podobnými zájmy.

Každý účastník na začátku programu platí účastnický poplatek v symbolické výši 100 Kč a v průběhu semestru může navštěvovat libovolný počet vypsanych kurzů. Podrobné informace o *Akademii třetího věku*, vč. sylabu, časového harmonogramu a online přihlášky jsou k dispozici na webu <https://mvji.cz/azv>. Přihlášky jsou přijímány do 24. srpna 2022.

Případné doplňující dotazy lze směřovat na koordinátorku projektu, kterou je muzejní lektorka Renata Kremláčková, DiS., e-mail: kremlackova@muzeum.ji.cz, tel.: +420 731 393 121.

Muzejní Akademie třetího věku finančně podpořilo Statutární město Jihlava.

PŘEHLED NABÍZENÝCH KURZŮ

Jihlava – život obyvatel města ve 20. století (lektorka Mgr. Jarmila Klejzarová): Kurz bude zaměřen na život obyvatel města Jihlavy ve 20. století. V rámci kurzu vás čekají čtyři přednášky zaměřené na život obyvatel v období kolem roku 1925, 1950, 1975 a 2000. Zmíněny budou důležité historické události v kontextu doby. Na přednášky bude také navazovat badatelská činnost účastníků, která bude zaměřena na konkrétní obyvatele města Jihlavy. Mohou to být rodinní příslušníci, přátelé, ale také zajímavé osobnosti té doby. Budou to osoby, které jsou se zmíněnými milníky nějak spojeny. Cílem je zachytit zásadní změny společnosti v Jihlavě ve 20. století.

Základní přehled dějin umění (lektorka PhDr. Kateřina Rozinková): Chtěli jste studovat dějiny umění, ale nenašli jste odvalu? Líbí se vám umělecká díla, ale nejste si občas zcela jisti, kam je a jejich autory zařadit? Chcete si konečně ujasnit rozdíly mezi Rembrandtem a Rubensem nebo Josefem, Antonínem a Václavem Mánesem? Právě pro vás je připraven *Základní přehled dějin umění*. Kurz bude zaměřen na obecné seznámení účastníků s dějinami umění a jejich rychlým přehledem. Po úvodním setkání bude následovat cílené seznámení účastníků s vývojem malířství, sochařství a architektury v českém i evropském prostředí, a to ve třech významných epochách – středověku, novověku a době moderní. Kurz je vnímán jako úvod, umožňující účastníkům vytvořit si základní představu o dějinách umění, jejich vývoji, směrech a tendencích, aby se mohli do jejich studia ještě více ponořit.

Archeologie Jihlavy (lektor Mgr. David Zimola): Kurz je primárně zaměřen na město Jihlavu a její nejen archeologické památky. Vychází z bohatého nálezového fondu uloženého v Muzeu Vysočiny Jihlava, které dlouhodobě spolupracuje s orgány památkové péče a dalšími archeologickými institucemi. Účastníkům kurzu bude představena historie – archeologie Jihlavy od jejího založení ve 13. až do 20. století, včetně archeologických nálezů uložených v depozitáři jihlavského muzea.

Příroda Českomoravské vrchoviny (lektor Pavel Bezděčka): Kurz bude zaměřen na poznávání přírodních hodnot Českomoravské vrchoviny. Bude se jednat o cyklus přednášek a besed věnovaných významným přírodním lokalitám Českomoravské vrchoviny, nejdůležitějším skupinám rostlin a živočichů a také principům státní ochrany přírody. V rámci kurzu se účastníci seznámí se základními metodami práce přírodovědců nejrůznějších oborů i s prací muzejních zoologů a botaniků. V případě zájmu účastníků bude možné od roku 2023 rozšířit činnost kurzu o terénní exkurze na vybrané lokality, a to vždy v květnu a v září. Těšit se můžete na celkem čtyři setkání.

Astronomie (lektor Ing. Miloš Podařil): Historie astronomického poznání, filozofie astronomie, astrofyzika, ale i praktická astronomie – to všechno jsou témata kurzu Astronomie. V jeho průběhu se posluchači vypraví na kosmickou pouť začínající v dávné minulosti lidstva u samého počátku úvah o tajemstvích nebeské sféry a končící u současných znalostí o vesmíru získaných díky nejmodernějším technologiím. Posluchači se také blíže seznámí například s tématy planetárních systémů a planet Sluneční soustavy i tzv. exoplanet, s fyzikou těles meziplanetární hmoty nebo s mechanismem života, vzniku i dramatického umírání hvězd. Součástí kurzu je i praktické pozorování oblohy pomocí astronomických přístrojů.

Miloš Podařil

Bajky a pohádky z lesů a luk



Už od počátku válečného konfliktu na Ukrajině a přílivu uprchlíků do ČR jsou také v jihlavském muzeu organizovány akce zaměřené na ukrajinské děti i celé rodiny. Snahou je zapojit je do kulturního života a usnadnit jim tak pobyt v novém a neznámém prostředí.

Nejnovějším počinem muzea v této oblasti je vydání knihy *Bajky a pohádky z lesů a luk*. Kniha je výjimečně

tím, že všech osmnáct příběhů je „zrcadlově“ v češtině a v ukrajinštině. Čtenáři tak mají příležitost se při čtení optimistických, krátkých a někdy i veselých příběhů nenásilně seznámat s jím dosud cizím jazykem. Autorem textů i ilustrací je Pavel Bezděčka, do ukrajinštiny vše přeložila Ksenija Zašcepkina.

Autor i překladatelka pracovali bez nároku na honorář; vydání knihy finančně

podpořilo Muzeum Vysočiny Jihlava, Kraj Vysočina a Statutární město Jihlava. I když bychom byli všichni rádi, kdyby kniha vlastně vůbec nemusela vyjít, je za současné situace potěšující, že celý náklad už je rozebrán a intenzivně se připravuje první dotisk.

Karel Malý

Brno Art Open 2022

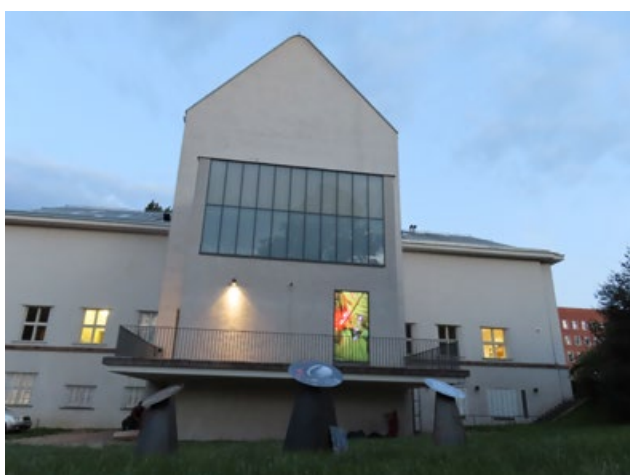
Bienále *Brno Art Open*, pořádané Domem umění města Brna, představuje projekty domácích i zahraničních umělců instalované ve veřejném prostoru, tedy na ulicích, v parcích a na podobných místech tak, aby je mohli spatřit nejen návštěvníci přehlídky, ale i náhodní kolemjdoucí. Letošní ročník je věnován dvoustému výročí narození brněnského augustiniánského opata Johanna Gregora Mendela, jenž je dnes známý především jako objevitel základních zákonů dědičnosti.

Cílem výstavy nazvané *gGeEnn* s podtitulem *Mendel je... umělec!* je připomenout Mendela nejen jako člověka, který přispěl ke zrodu genetiky, ale jako inspirativní osobnost, jejíž aktivity spadaly do širokého spektra oborů od včelařství až po meteorologii. Osobité propojení dvou uměleckých stylů – subtilního bio-artu (směr kombinující umělecké a vědecké přístupy) a robustního public-artu (umění ve veřejném prostoru) přináší neotřelý pohled na současné společenské jevy a etické otázky s nimi spojené.

Jedním z autorů, kteří přijali pozvání na letošní *Brno Art Open*, je i Kuai Shen. Tento ekvádorský umělec žijící a tvořící v Německu se dlouhodobě zajímá o chování sociálního hmyzu, zejména mravenců. Z tohoto důvodu kurátoři požádali

myrmekologický tým našeho muzea ve složení Pavel Bezděčka a Klára Bezděčková o spolupráci. Na začátku června jsme s Kuaiem a kolegy z Domu umění vyrazili do Mendlova rodiště, slezské vesnice Hynčice, a tam společně zkoumali a natáčeli mravence. Zhruba o týden později, na vernisáži výstavy, představil Kuai svůj projekt, jehož leitmotivem je křížení. Jeho multimediální instalace *Crossing*, umístěná v parku Koliště, přiléhajícím k Domu umění, je inspirovaná pozorováním mravenců v Hynčicích a v amazonském deštném pralese. Sestává ze tří velkých objektů kombinujících upravený obrazový a zvukový materiál získaný při studiu mravenců a velkoformátové projekce přímo na zdi Domu umění. O den později proběhla první doprovodná akce pro veřejnost, *Polylog o mravencích*, tj. debata, při níž měl Kuai zastupovat obec uměleckou a mytologii zoologickou. Pokud by někdo očekával polemiku, byl by překvapen. Výsledkem byla velmi zajímavá diskuze, plná souznění a prolínání obou pohledů. Opět se potvrdilo, že věda a umění k sobě mohou mít nečekaně blízko.

Text Klára Bezděčková, foto Pavel Bezděčka (MVJ)



Den Země

V dubnu se po dlouhých dvou letech opět uskutečnila tradiční akce *Den Země*. Město Jihlava tuto akci začalo organizovat několik let nazpátek především na Masarykově náměstí, ale muzeum dál pořádá své programy v expozicích muzea, jak tomu je od začátku vzniku této akce, tedy od roku 2004.

Muzeum tento den opět ožilo řadou akcí. Pro děti byla připravena řada her, přírodovědných poznávaček a kvízů. Při této akci nám velice pomáhají studenti ze střední školy FARMEKO. Dále bylo možno si prohlédnout přírodovědné expozice s výkladem odborných pracovníků. Největší oblibě se ale vždy těší koutek s různými pokusy, které tentokrát odprezentoval Ing. Petr Dvořák, Ph.D., ze Středoevropského technologického institutu v Brně CEITEC.

V rámci této akce se také v odpoledních hodinách uskutečnila přednáška pro veřejnost: *Zemětřesení – symbol zkázy i nástroj poznání*, kterou odpřednášel RNDr. Jan Zedník z Geofyzikálního ústavu AV ČR, v. v. i.

Přestože tato akce je pouze jednodenní, je u veřejnosti a především u škol velice oblíbená. Letos akci navštívilo zhruba 170 návštěvníků.

Text a foto Eva Charvátová



Projektové dny jihlavského gymnázia

Po dvou „covidových“ letech se mohly letos na jaře uskutečnit tzv. projektové dny pro studenty druhých a třetích ročníků Gymnázia Jihlava, jež se měly konat již na jaře 2020. Výukový program je tradičně rozdělen do dvou částí, na terénní a laboratorní. První část byla věnována práci archeologa v terénu, v našem případě na zaniklé středověké vsi Bradlo u Hosova, kde si studenti vyzkoušeli zaměřování terénních relikvií, jako jsou např. základy domů (obr. 1), nebo vyhledávání movitých nálezů pomocí detektoru kovů (obr. 2). Zároveň byli poučeni o principech archeologické památkové péče a historii lokality. Následující měsíc jsme se na dva dny přesunuli do muzejních laboratoří v Heleníně, kde měli gymnazisté možnost dokumentovat, určovat a restaurovat archeologické předměty (obr. 3).

Velkému zájmu se těšila laboratorní rekonstrukce kostrového hrobu ženy pochované na hřbitově u kostela sv. Jakuba Většího v Jihlavě v první polovině 17. století (obr. 4). Pomocí atlasu lidské kostry a terénní dokumentace se postupně podařilo obsah hrobu poskládat do původní podoby a přitom se ještě naučit několik latinských výrazů pro jednotlivé kosti. Další projektové dny jihlavského gymnázia by se měly konat za dva roky, opět v době maturit na jaře roku 2024.

Text a foto David Zimola



Obr. 1: Bradlo u Hosova – zaměřování archeologických terénních relikvií



Obr. 2: Bradlo u Hosova – vyhledávání movitých archeologických nálezů



Obr. 3: Muzejní lab. v Heleníně u Jihlavy – restaurování keramických nádob



Obr. 4: Muzejní lab. v Heleníně u Jihlavy – rekonstrukce kostrového pohřbu

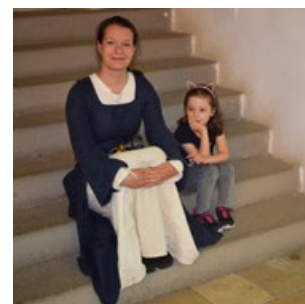
Muzejní a galerijní noc 2022

V pátek 27. května se uskutečnila *Muzejní a galerijní noc*. Prvním bodem byla hojně navštívená vernisáž výstavy *Archeologické výzkumy, objevy a nálezy na Třebíčsku*. Poutavé vyprávění kurátorů Mgr. Davida Zimoly a Mgr. Milana Vokáče zaujalo všechny přítomné.

Hrozící déšť přesunul vystoupení taneční skupiny Hotch-Potch s představením *Jihlavské pověsti* do útrob muzea, stejně tak i kapelu Jazzbandits z jihlavské ZUŠ. V Malovaném sále následovala velice poutavá přednáška Pavla Bezděčky a v expoziční budově začala série komentovaných prohlídek stávajících expozic. Velký zájem byl i o večerní prohlídky ztemnělými expozicemi s Renatou Kremláčkovou a nesmělo chybět tradiční Bezděčkovo čtení na dobrou noc. Na úplný závěr předvedla svou ohňovou show skupina Novus Origo.

Letošní *Muzejní a galerijní noc* navštívilo téměř 400 osob.

Text a foto Dana Oberreiterová



Muzeum se zapojilo do edukačního projektu Mozaika se učí

Na přelomu dubna a května 2022 Muzeum Vysočiny Jihlava ve spolupráci s Mateřskou školou Mozaika realizovalo nový edukační program *Přírodovědné pokusy ve školkách*. Program byl realizován v rámci úspěšného zapojení se do školního projektu *Šablony III: Mozaika se učí*.

Muzejní edukátoři pro předškolní děti připravili přibližně tříhodinový program složený z praktických přírodovědných a fyzikálních pokusů, které si předškoláci mohli také sami vyzkoušet. Většina prezentovaných experimentů byla navržena tak, aby je bylo možné provádět za pomoci běžného vybavení každé kuchyně, případně předmětů každodenní potřeby. Děti si mohly vyzkoušet různé jednoduché experimenty z oblasti mechaniky plynů a kapalin, hybnosti, akustiky, optiky, ale i něco málo z kuchyňské chemie.

Programy proběhly od 25. dubna do 25. května 2022 v osmi jihlavských školkách zastřešených MŠ Mozaika Jihlava (konkrét-

ně šlo o MŠ Tylova, MŠ Dvořákova, MŠ Romana Havelky, MŠ Antonínův Důl, MŠ Březinova 114, MŠ Seifertova a MŠ U Dlouhé stěny). Programů se celkem zúčastnilo 175 předškoláků a 21 pedagogů.

Vzhledem k úspěšnosti programu je v muzeu nyní připravován zcela nový interní edukační program zaměřený na praktické experimentování s přírodními zákony. Program by se v muzejní nabídce edukací mohl objevit od příštího školního roku.

Miloš Podařil



Ohlédnutí za In Search of Wor(I)ds

Ve druhé polovině roku 2019 vznikl nápad na uspořádání setkávání se zajímavými osobnostmi, kdy komunikačním jazykem nebude čeština, ale angličtina. Smyslem této neformální akce bylo vytvořit alespoň minimální prostor pro všechny, kteří se chtějí dostat do kontaktu s živou angličtinou, ať již v roli pasivního posluchače, nebo aktivního diskutujícího.

První takové setkání proběhlo na konci února 2020 na půdě Vysoké školy polytechnické v Jihlavě, kdy hostem byla moderátorka Českého rozhlasu Vysočina Dáša Kubíková, která posluchačům představila svět viděný zpoza rozhlasového mikrofonu. Epidemie onemocnění covid-19 další plány na dva roky přerušila.

V letošním roce se v rámci programu povedlo tentokrát již v Muzeu Vysočiny Jihlava uspořádat hned dvě setkání. První z nich proběhlo na začátku března pod názvem *Explore studying at European and US universities – in Flash*. Šlo o neformální diskusi o různých modelech vysokoškolského vzdělávání v různých zemích. Účastníky moderované diskuse byla absolventka Karlovy univerzity Klára Dobrylovská, absolventka americké New Jersey City University Natalia Ostrowski a online se do diskuse zapojil i student The University of Edinburgh Petr Veselý.

Druhé letošní setkání se uskutečnilo na začátku května. Lektorství se tentokrát ujala kastelánka hradu Roštejn Kateřina Ro-

zinková, která v příspěvku *Living in Rostejn Castle: What is it like to live and work in the centuries-old building in the middle of the woods?* velice živě a zábavně představila zákulisí života a práce na hradě.

Neformální platforma *In Search of Wor(I)ds* je výsledkem spolupráce jihlavské pobočky British Council, Muzea Vysočiny Jihlava, Gymnázia Jihlava a Jihlavské astronomické společnosti.

Text Miloš Podařil, foto R. Kremláčková (MVJ)



Archeologický výzkum na Karlově náměstí v Třebíči

Letos v červnu byl po téměř dvou letech ukončen záchranný archeologický výzkum provázející rekonstrukci Karlova náměstí v Třebíči. Během této doby došlo k odhalení mnoha zajímavých situací vrhajících nové světlo na historii města. Zjednodušeně lze tyto nálezkové situace rozdělit na tři samostatné okruhy, a to městskou fortifikaci, předlokační osídlení z 12. až poloviny 13. století a vrcholně středověké město z 2. poloviny 13. až 15. století. Celá lokalita má navíc jeden společný rys, který se v průběhu výzkumu ukázal mnohdy zcela zásadní. Je jím relativní vysoká hladina spodní vody způsobená nedalekou řekou Jihlavou, umožňující dochování jinde vzácných organických materiálů (dřevo, kůže, textil aj.).

Výzkum byl v srpnu 2020 zahájen v Jejkovské bráně (o této etapě jsme samostatně referovali v MF 3/2020). Ta umožňovala přístup do města směrem z východu (od Brna) a byla definitivně zbourána na samém konci 19. století. Díky zdejšímu výzkumu doznalo poznání městské fortifikace značného posunu, kdy se podařilo doložit starší opevnění spojované s privilegiem Karla IV. z roku 1335, podobu a rozsah městského příkopu, způsob jeho překlenutí formou mostu i předsunuté opevnění v prostoru předbranní.

V ploše současného Karlova náměstí výzkum zachytil nejstarší osídlení z 12. století v podobě minimálně dvou zdánlivě samostatných areálů, které lze interpretovat jako nevelké osady či spíše dvory. Tyto areály se skládaly z obytných staveb doplněných konstrukcemi hospodářského či výrobního charakteru. Výrazně zastoupeny byly zejména relikty otopných zařízení (ohnišť a pecí). Zásadní informace o životě v raně středověké Třebíči přinesly i přírodovědné analýzy, doplňující naše poznání

o rostlinné a živočišné skladbě na lokalitě i v jejím širším zázemí.

Mladší středověké situace již bylo možné spojit s vlastním městem. To vzniklo v prostoru starší osady zcela plánovitě, a to v poslední třetině 13. století. V této době mizí z budoucího náměstí trvale obydlené stavby a místo bylo využíváno již jen jako veřejná plocha. Nejzásadnějším důkazem změny v užívání prostoru bylo štětování (dláždění) komunikace mezi Jejkovskou a Jihlavskou bránou z počátku 14. století. Zároveň však bylo na delší dobu jediným takto kompaktním dokladem kultivace plochy náměstí. Na mnoha místech bylo naopak možné sledovat poměrně rychlý nárůst odpadních vrstev leckdy až hnojného charakteru. K dalším zajímavým objevům patří relikty pozdně středověké kanalizace, novověkých vodovodů a dřevěné kašny či pravděpodobný základ pranýře. Nejzásadnější objev z tohoto období byl učiněn v místě výstavby nové kašny na východní straně náměstí. Zde došlo k odkryvu dvou kamenných, patně vícepodlažních domů, o kterých nebylo doposud nic známo. Jejich vznik lze klást do pokročilého 15. století, zánik o cca dvě stě let později.

Ačkoliv terénní práce na výzkumu již skončily, započala téměř okamžitě neméně důležitá fáze zpracování a vyhodnocení celého výzkumu. Prvními vlašťovkami budou letos na podzim expozice a kniha zaměřené spíše na populárně naučnou prezentaci odkrytých situací. Skutečně vědecké zpracování a interpretování lokality zabere delší dobu. O jeho průběžných výsledcích budeme i nadále informovat.

Aleš Hoch



Výzkumný tým na středověké dlažbě z počátku 14. století. Foto archiv MVJ

Botanický seminář AMG na Sušicku

Ve dnech 6. až 9. června jsem se zúčastnil terénního botanického semináře Asociace muzeí a galerií (AMG). Každoroční tradiční akce měla roku 2020 pauzu díky koronaviru a minulý rok byl pořádaný slovenskými kolegy na Velké Fatře. Toho jsme se však i vzhledem k nutnosti COVID testování na místě nezúčastnili. Letos však již nic nebránilo kolegům ze Západočeského muzea v Plzni uspořádat setkání muzejních botaniků v prostředí předšumavských vápenců nedaleko Sušice.

Naší základnou se stala budova školy, nyní fungující jako turistická ubytovna v obci Podmokly, asi 4 km východně od Sušice. Hned po příjezdu jsme pod vedením nejen místního botanického znalce Radima Pauliče vyrazili na vápencové kopce v okolí obce, na kterých jsme mohli spatřit např. ostřici ptačí nožku (*Carex ornithopoda*), která v Kraji Vysočina roste pouze na

opukových trávnících v okolí Chotěboře. Další, bohužel značně deštivý den jsme strávili na Horažďovicku, kde jsme na okraji Přírodní rezervace Pučanka mohli obdivovat lemové trávníky s dokvétající sasankou lesní (*Anemone sylvestris*) a na podzim kvetoucím hořečkem nahořklým (*Gentianella amarella*), v samotné rezervaci pak druhově bohaté lesy s orchidejemi okroticí bílou (*Cephalanthera damasonium*) a okroticí červenou (*C. rubra*). Během večerního programu jsme si mohli vyslechnout přednášku Jana Michálka o významných a památných stromech Sušicka, doprovázenou zdařilými fotografiemi a ilustracemi. Ve středu jsme zavítali na Plánicko, kde jsme se botanicky cítili hned blíže Českomoravské vrchovině. Na vlhkých a rašelinných loukách zde rostou nám dobře známé vzácné rostliny jako vachta trojlístá (*Menyanthes trifoliata*),

rosnatka okrouhlolistá (*Drosera rotundifolia*), ostřice blešní (*Carex pulicaris*) či bařička bahenní (*Triglochin palustre*). V rámci programu jsme navštívili i expozici o českém Edisonovi, Františku Křižíkovi v jeho rodném domku v Plánici. Součástí večerního programu byla pravidelná členská schůze Botanické komise AMG. Mimo plánování dalších seminářů, jak těch terénních, tak i podzimních determinačních, nás čekaly volby nového předsednictva komise. Jejím předsedou byl zvolen autor tohoto článku, místopředsedy pak Jiří Brabec z chebského muzea a Sváta Kubešová z Moravského zemského muzea v Brně. Poté nás kolegyně z olomouckého muzea seznámily s tvorbou jejich nové přírodovědecké expozice. Problémy, které řešily a stále řeší, jsou v celé řadě muzejních institucí podobné a opakující se. Značná část jich jde na vrub výběrovým řízením, které mnohdy vyhrávají firmy bez potřebných zkušeností

a know-how. Na přetřes přišly samozřejmě i zkušenosti s elektronickými sbírkovými databázemi, s novými či rekonstruujícími se depozitáři či všemožnými kontrolami.

Ve čtvrtek, který z větší části propršel, činil kulisu našich exkurzí jeden z největších hradních areálů v Čechách, zřícenina Rabí, u které Jan Žižka z Trocnova o druhé oko přišel. Nás však nezajímá hrad, ale květena vápenců v jeho okolí. Přesto hned první zastavení bylo přímo u zříceniny. Pod jeho hradbami roste štítěnka česneková (*Peltaria alliacea*), brukvovitá rostlina původem z Alp a jihovýchodní Evropy. Ta roste na Rabí jako zavlečená na jediném místě v republice. Naproti hradu na vrchu Spravedlnost jsme pak obdivovali nakvétající orchidejovitou rostlinku smrkovník plazivý (*Goodyera repens*), která zde má asi nejbohatší populaci v celé republice.

Jiří Juříčka



Okrotice červená (Foto J. Juříčka)



Z propršené exkurze (Foto S. Pecháčková, Západočeské muzeum)



Za mravenci do Rakouska

V rámci projektu *Zážitek z rašelinišť...* byl náš myrmekologický tým ve složení Klára Bezděčková a Pavel Bezděčka letos pozván do rakouského Liebenau, aby studoval společenstvo mravenců obývajících nedaleké rašeliniště Tanner Moor. S radostí jsme nabídku přijali, poněvadž jsme tuto lokalitu krátce navštívili už loni v létě a měli ještě v živé paměti četné kupy lesních mravenců, slibující myrmekologické dobrodružství. Nejdřív ovšem bylo nutné vyřídit spoustu formalit. Toho se našťastí s nesmírnou trpělivostí zhostili rakouští partneři a my jsme se mohli věnovat mravencům.

Termín byl domluven na 25. a 26. května, kdy už bylo možné očekávat poměrně pěkné počasí i v nadmořské výšce skoro jednoho kilometru. Tento předpoklad sice poněkud zhatili svým opožděným příchodem ledoví muži, ale i navzdory dešti a teplotě nepřesahující většinou 17 °C výzkum přinesl zajímavé výsledky.

Tanner Moor leží v Horních Rakousích, vzdušnou čarou jen asi 15 km od našich hranic. Je situováno v nadmořské výšce 930 m a s rozlohou 1,2 km² patří k největším vrchovištím v Rakousku. Vzniklo v poslední době ledové, zhruba před 12 000 lety. V současné době je území chráněno v rámci evropské soustavy NATURA 2000, pro turisty je vybudována zpevněná naučná stezka.

Společenstva mravenců rašelinišť, obzvláště ve vyšších nadmořských výškách, nebývají příliš pestrá. Proto nás mile překvapilo, že jsme v Tanner Mooru zaznamenali výskyt celkem 17 druhů. Hojně zastoupení byli podle očekávání lesní mravenci, v tomto případě mravenec podhorní (*Formica lugubris*) a mravenec boreální (*Formica aquilonia*), ale místy jsme nacházeli i poměrně početné populace některých dalších druhů typických pro chladnější stanoviště. V současné době zpracováváme shromážděné vzorky a výsledky připravujeme k publikování.

I když je seznam druhů, které jsme v Tanner Mooru našli, poměrně bohatý, předpokládáme, že při dalších návštěvách by se mohl rozšířit a doufáme, že se sem ještě někdy podíváme.

Text a foto Klára Bezděčková

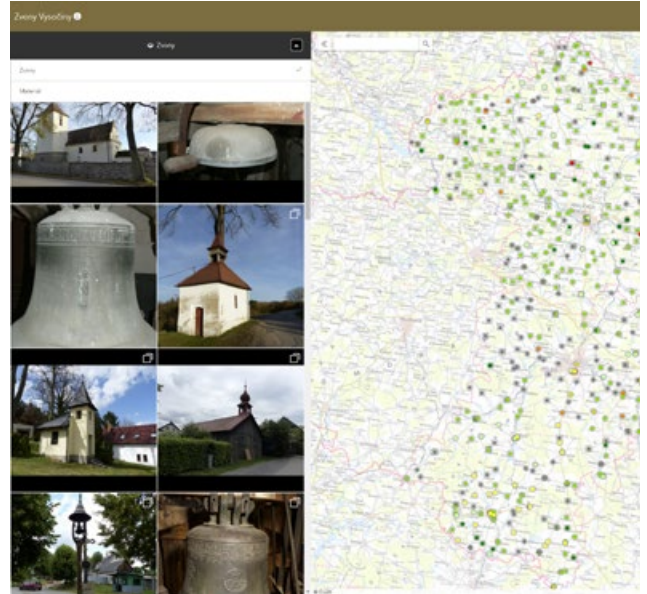


Mapová aplikace Zvony Vysočiny

Aplikace nabízí přehled kampanologických památek Vysočiny v okresech Jihlava, Žďár nad Sázavou a Havlíčkův Brod. Základní informace jsou v přehledné mapě prezentovány typem a barvou mapové značky (stáří zvonu, materiál zvonu). Po kliknutí na konkrétně vybraný zvon se zobrazí detailnější textové (velikost zvonu, jeho umístění, přesná datace, výrobce, hlavní tón) a obrazové informace (ve většině případů fotografie zvonového stanoviště – objektu, celkový pohled na zvon a příp. detaily výzdoby zvonu). Fotografie lze zvětšovat. Aplikace nyní obsahuje data k více než 1400 zvonům a zvonovým cimbálům. Jednotlivé zvony, detailní informace k nim i fotografie jsou průběžně doplňovány a upřesňovány.

Aplikace byla vytvořena v rámci projektu *Kampanologické památky Vysočiny*, program NAKI II Ministerstva kultury. Autoři jsou R. Gonda, P. Janda, R. Lunga, K. Malý a P. Vácha (data a jejich kampanologické vyhodnocení) a M. Tejkal (programování aplikace). Aplikace je volně přístupná a lze ji spustit na adrese <https://arcg.is/1faage>

Karel Malý



Ukázka aplikace – základní zobrazení

Konference Blanokřídlí v českých zemích a na Slovensku 2022

Po dvouleté přestávce, vynucené pandemií nemoci covid-19, se k naší velké radosti mohla letos v červnu opět konat konference *Blanokřídlí v českých zemích a na Slovensku*. Organizátory byly tentokrát Katedra zoologie, Přírodovědecké fakulty UK, Bratislava a Bratislavské regionálně ochranné sdružení. Místem setkání byla slovenská obec Nová Bošáca ležící v Bielech Karpatech nedaleko od českých hranic.

Kolem třiceti odborníků z České republiky a Slovenské republiky, specializujících se na řád hmyzu blanokřídleho neboli Hymenoptera, se na čtyři dny sjelo na česko-slovenské pomezí vyměňovat si informace a studovat zástupce svých favoritních skupin. Stejně jako v minulých letech patřil jeden den prezentaci výsledků odborné činnosti zúčastněných a zbývající exkurzím po okolí. Přednášky byly rozděleny podle tématu do tří bloků nazvaných Opylovače, Mravce a Parazity a parazitoidy. Výzkumné aktivity našeho muzea jsme představili v oddíle prostředním, v příspěvcích nazvaných *Vysočina – ztracený ráj lesních mravců?* (Klára Bezděčková a Pavel Bezděčka) a *Deset tisíc dvě stě šedesát zkumavek* (Pavel Bezděčka). Terénní výpravy směřovaly na cenné regionální lokality, a to PR

Beckovská Skalice, NPR Tematínska lesostep, Grúň a Haluzická tiesňava. Kromě přírodních pozoruhodností nám hostitelé ukázali i regionální zajímavosti, např. původní odrůdy dřevin, a také, jak pečují o ohrožené biotopy.

Text Klára Bezděčková, foto P. Bezděčka (MVJ)



Karel Starý – zapomenutý přírodovědec, pedagog a spisovatel z Vysočiny, 2. část

O Karlu Starém, rodákovi z Vepřové (1831–1898), jsem informoval v prvním čísle letošního ročníku *Museum Factum*. K informacím jsem přidal ukázkou jeho psaní, konkrétně jeho článek z *České čítanky pro druhou třídu škol středních* (1883) o syslech. Dnes přináším další ukázkou z jeho popularizační tvorby, která je zajímavá nejen přírodovědným obsahem, ale i formou, kterou Starý své znalosti prezentuje, a dnes již samozřejmě i archaickým jazykem.

Pavel Bezděčka

KAREL STARÝ - HROBAŘÍCI

Jak je to podivno na tom Božím světě! Každá věc sebe neaptrnější, každé sebe menší zvířátko má své místo a svůj úkol, který je často důležitější, nežli se člověku na první pohled zdá. To platí předkem o hmyze. My arcí, vedeni jsouce záměry sobeckými, ve všem hledáme užitku, povrhajíc tím, co nevyhovuje přímo potřebám našim. Proto také skoro všechna čeled' hmyzu na sebe vždy uvalovala záštit, ačkoliv upříti nelze, že je k zachování rovnováhy ve přírodě veledůležitým činitelem.

Lidé mají své hrobaře a zvířata také; vždýt i zvířata umírají, a kdyby se o pohrobení jich nikdo nestaral, byla by z toho zlá pohroma pro nás, pro ně, nobrž pro všechn živoucí svět. U větších zvířat vzali ten úkol na sebe hyeny a supové, u menších chrobáci mršníci, larvy much a předkem brouci hrobařici.

V horkých krajinách, na afrických pouštích a na planinách amerických prohánějí se v neobmezené svobodě četná stáda slonů, sajek, opic, tapírů, bizonův a jiných a jiných zvířat. Pustiny tyto byly a jsou z větší části až podnes člověku nepřístupny, a proto ta zvířata od věků sama sobě ponechána jsou. Zhyne-li slon anebo tapír v hlubinách lesních anebo na planině pusté, nikdo se o to nestará, by jej odklidil. Druhové slonovi zastaví se u mrtvého bratra, pobízejí jej k další pouti, očenichají jej svými choboty, lichoťí mu; ale vidouce, že přičinění jejich jest marno, brzo opouštějí zdechlé tělo a berou se dále. Horké podnebí urychluje hnilobu, a prchající plyny za krátko by vzduch krajiny pokazily, kdyby nebyla příroda sama učinila veledůležitá opatření. Dvě zvířata jsou to zvláště, jedno čtvernožec a druhé pták, jichž úkol nyní nastává. Čtvernožec jest větší nežli pes, barvy je šedé, ježaté srsti a ohnutého hřbetu, mrzutého vzhledu a z kaleného zraku. Nazýváme jej hyenou. Když se vše tvorstvo od hnjícího těla odvrací, oškliví si je, hyena naopak ráda se dostavuje; neboť jí nastávají tučné hody. Z daleka cítice svou kořist, zvířata ta sbíhají se se všech končin afrických k povrženému mrše, aby ji za několik okamžení pohltila. Silný chrup jejich rozdrucuje sebe pevnější kosti, a ze zvířete zdechlého nezbyvá než holý hnát a dutá leb, zavlečená daleko s místa hladovými šelmami.

Druhý hrobař pustin, zvláště amerických, je sup, pták zvlíc našeho krocana. Nahá hlava i krk ušpiněný a krví pokálený činí pohled na dravce toho nepříjemným, ošklivým. V nesmírných výšinách krouží supové stále nad krajinou, přehlížejíce bystrým zrakem své hájemství. Spatří-li sup se svého povětrného stanoviska zvíře vetché, slabé nebo poraněné, pronásleduje je potud, až chorobou přemoženo jsouc upadne. Ihned vrhají se na ně supové se všech stran a dělají se o kořist, sami spolu kruté zápasíce.

U nás jinak věci se mají: o větší zvířata starají se lidé a jejich žaludky, menší pokládají za své vlastnictví brouci hrobařici.

Sotva vzala za své útlá myška nebo krtek zavalitý nebo žabka křehotinka, dostaví se jako na zavalanou malý hrobař. 13 až 17,5 mm dlouhý je tento malý nádenník, a černý jeho háv jest obřadu, jež vykonává, docela přiměřen. Dva žluté pruhy běžící přes krovky pozrazují jej z daleka oku pozornému; jemné chloupky lesknouce se jako hedbáví, pokrývají tělo jeho; dlouhá tykadla pohybují se sem tam, aby větřícím ve vzduchu neušel ani nejjemnější zápach vítané mrchy. Ostatně je hrobařík parádník dosti veliký; neboť zavání pižmem již na několik krokův.

Hle, již jej zvěřil, hnědošedého rýska, který dokončil včera

nešťastnou náhodou život svůj. Hrobaříkovo srdce poskočí radostí, a aby ho nikdo nepředešel, usedne hned blíže mrtvol, složí opatrně pokrývky svých jemných křídel, pošine několikráte střídavě hlavu i zadek, jakoby si napravoval rozviklané údy, a již se hrne do práce. Jakožto rozumný pracovník obejde si nejprve předmět svého namáhání, prohledne si okolí a zkouší příznivost místa, sem i tam pohrabáváje. Půda je tvrdá, rýsek leží takořka na kameni. Zlá to nehoda. Co činiti? Hrobařík neví si rady, ni pomoci. Ale když je bída největší, bývá pomoc nejbližší. „Zum, zum,“ zavznělo v tom okamžení na blízku, a jiní dva hrobařici, také mrtvolu vyčenichavše, objevili se. „Jedeme ti na pomoc, bratříčku!“ volají k osamotnělému hrobaříku; „jedeme ti na pomoc;“ a jakoby nic, přidruží se k němu. Vespolek ohledávají nyní půdu. Je tvrdá a na rýče malých nádenníků příliš pevná. Hrobařici sestoupí se v krátkou poradu. Třeba mrchu na jiné, příznivější místo dopravit. Ano, tak jest, s chutí tedy do práce!

Hrobařici lezou nyní druh za druhem pod mrtvolu rýskovu, tak že mizejí s očí pozorovatelových. Rýsek počíná se pohybovat, jakoby ožíval. Živější nastává pod ním hemžení, víc a více pozdvihuje se tělo jeho, až se konečně počne s místa pohybovat. Zvolna i smutně, jako při slavném pohřbu pohybuje se průvod s tvrdé půdy na měkčí pole. Hrobařici odnesli si mrtvolu na svých bedrách. Pomalounku to šlo, celé tři hodiny trval pohřební průvod; ale malí nosiči dostali se přece na ustanovené místo. Nyní složili břímě s beder svých. Nastává nová práce. Jeden z nich zaryl se hluboko do země, aby vyšetřil její kyprost; když ostatním oznámil, že je kyprá dosti, jmou se všichni kopati hrob. Vlezou totiž opět se všech stran pod mrtvolu, vyzdvihnou ji silnými zády do výše a odhrabují nohami čerstvou hlínu, za sebe ji metajíce. Tak to jde dál a dále; vytrvalost hrobaříků jest úžasná; jakoby z ocele byly, pracují silné nožky; o odpočinku neb unavení ani řeči. Až ku podivu obezřele je práce řízena. Napřed klesá zadek rýskův, potom hlava a zase zadní část až konečně zapadlo celé tělo. Hrobařici ve své činnosti neustávají; brzo nebude o mrtvole na povrchu zemském ani známky. Dál a dále kopají hrobařici dnem i nocí, až je mrtvola čtvrt, často i půl lokte pod zemí. Potom je práce skončena, hrob dosti hluboký. Hrobařici objeví se nyní zase na povrchu zemském, ale jenom na krátko, aby se takořka se světem na vždy rozloučili, poslednímráte jím se potěšice.

Brzo potom ponoří se zase do země k zahrabané mrtvole, aby vykonali poslední úkol svého života. Pět až sedm dní trvá toto podzemní živobyť, po kteroužto dobu brouci sluneční záře nespátří. Konečně opustí přece své tmavé obydlí, ale vylezou jen proto, aby mohli volně zemřít. Kam poděla se svižnost a síla jejich! Těžce pohybují se nožky jejich, a mdlouba porazila křídla tak, že se již povznést nemohou ku vzletu. Tělo jejich, dříve zdravé a čisté, stalo se nyní rejdištěm jiných zvířat. Četné, červenožluté roztoče hemží se po umírajících hrobařících, kladouce vajíčka svá do záhybu těl jejich, aby červíčkové, až se vyvinou z vajíček těch, našli v těle mrtvých hrobaříků bezpečnou skrýši a potravu. Tak smrtí jednoho tvora vzniká život druhému. Hrobařici zhyne, ale v těle jejich koluje veselý život, jako v těle pohrobeného rýska; neboť i hrobařici postarali se náležitě o své potomstvo. Hluboko v zemi nanесли do těla rýskova bílých vajíček, z nichžto se vyvinou po několika dnech opět bílí červíci velmi žraví. Bez odkladu dávají se do mrchy, na které se zrodili, a ztrávilve ji, zavinují se v šedé kožichy, kuklami čili pupami zvané. Za tři neděle rozpuknou se kukly, a vyběhnou z nich mladí svižní hrobařici, kteří proderou se na venek, ihned si počínají, jakoby se byli dávno již poháněli po tom Božím světě. Zkusivše pružnosti svých křídel, protahují se, přihlazují zadní krovky a „zum, zum“ odletí, aby znovu konali úkol, který jim vykázała příroda.

Publikováno v České čítance pro druhou třídu škol středních v roce 1883.

Těšíme se na tábor!

V letošním roce nás opět čekají dva běhy našich příměstských táborů. Tentokrát jsme se rozhodli dětem přiblížit práci muzejníků. Jaké to je být historikem? A co všechno dělá zoolog?

V týdnu od 15. do 19. srpna budeme zažívat, jaké to je být v muzeu přírodovědcem. Na přípravě a realizaci tábora se podílí také zoologové muzea, Klára a Pavel Bezděčkovi. Jako každý rok plánujeme pro rodiče společný výstup, co je čeká tentokrát, zatím neprozradíme. V minulých ročnících jsme například během tábora secvičili divadelní představení *O veverce a jejím pokladu*, které jsme poslední den tábora rodičům předvedli



Obr. 1 (Foto K. Bezděčková, MVJ)

na hradě Roštejně (obr. 1). V loňském roce jsme pak vytvořili pod vedením Pavla Bezděčky dva modely mamutů, které jsou vystaveny v muzeu (obr. 2).

Druhý tábor proběhne v termínu 22. – 26. srpna a jeho téma bude *Historikem v muzeu*. Společně si vyzkoušíme odhalit příběh několika předmětů. Čeká nás zkoumání a bádání, spolupráce s odborníky a zkrátka všechno, co k této práci patří.

Renata Kremláčková



Obr. 2 (Foto R. Kremláčková, MVJ)

Sedmdesát let nepřekonatelného neklidu Pavla Bezděčky



Mám špatnou paměť na lidi – obličej i jména – a tak si pomáhám tím, že si kolegy, pracovní kontakty i naprosto neznámé tváře řadím do skupin. Ty mám pojmenované podle nějaké velmi výrazné osobnosti a ostatní človíčky v této skupině jsou mu nějak více či méně podobní. Pouze jedna jediná skupina má jednoho jediného člena – a to je skupina pojmenovaná Pavel Bezděčka. Pavel je totiž naprostý originál, nesrovnatelný a neporovnatelný s nikým, koho znám nebo s kým jsem se jen potkal.

V létě oslaví muzejní zoolog, entomolog, cestovatel, fotograf, spisovatel, básník, textař, výtvarník a pábitel (vý-

čet není samozřejmě ukončen) Pavel Bezděčka sedmdesáté narozeniny. Krátkou exkurzi do jeho života přinášíme formou rozhovoru – není to Pavlův životopis, ale pokus o představení části jeho nápadů, tvorby a myšlenek.

Narodil ses v Praze. Považuješ se za Pražáka?

Určitě ne, já se sice opravdu v Praze narodil, ale bydlel jsem tam jen asi deset dnů. Moje rodina bydlela v Olomouci a tam já jsem prožil dětství a dospívání. I když postupně na třech adresách, vždy v centru města.

Olomouc je krásné město, jaké na něj máš vzpomínky?

Olomouc je nádherná, je to univerzitní město se spoustou možností, s kulturou a atmosférou, která je nenapodobitelná.

Prý je to také město s největším počtem studentek v přepočtu na počet obyvatel.

Jo, to je pravda, s tím jsem měl vždycky problémy...

Byl jsi jako dítě také tak aktivní až hyperaktivní, jako jsi teď?

Jsem si jistý, že kdybych byl dítě dneska, určitě bych byl diagnostikován s něčím jako ADHD. Jako dítě jsem nebyl schopen chvíli vydržet na jednom místě a až někdy ve třetí třídě jsem třeba pochopil, že se nemůžu v hodině jednoduše zvednout a jít něco sdělit spolužákovi. S rodiči na výletě já jsem byl jako pesek: pořád jsem někde pobíhal, dopředu, dozadu, stále jsem někde šmejdil. Nevydržel jsem sedět, pořád jsem se musel něčím zaměstnávat.

Jak to snášeli pedagogové?

Těžce.

A jak rodiče?

Těžce.

Co máš za střední školu?

Vychodil jsem Střední zemědělskou školu technickou v Olomouci. Dostal jsem se na ni zvláštním způsobem. Při návštěvě u kamaráda jsem u něj doma viděl učebnici jeho staršího bratra, který na tu zemědělskou už chodil. Kniha byla otevřená zrovna na stránce s biologií brouků. A protože já už jsem se v té době o hmyz dlouho a intenzivně zajímal, bylo o škole rozhodnuto.

Jaký jsi byl – mimo té hyperaktivity – dítě?

Určitě hubené a velmi samostatné. Měl jsem spoustu zájmů: maloval jsem, zajímal jsem se o zvířata, sbíral jsem hmyz, hrál jsem fotbal, fotil jsem, chodil jsem na čundry, lezl po horách, jezdil na vodu, s kamarády jsme měli rockovou kapelu. Škola mne moc nebavila, ani základka ani střední. Už od 14 let jsem chodil na brigády, nejdřív vykládat vagony. Za jedny z prvních peněz jsem si pak koupil malý kotoučák-magneták, protože jsme s kluky z kapely potřebovali nahrávat naše písničky.

Kdy ses začal věnovat entomologii?

Moji první sbírku jsem založil už v první třídě. Byli to brouci, a protože jsem samozřejmě neměl profesionální vybavení, napichoval jsem je na krejčovské špendlíky, na hobru a dával do krabic od bot. Ale hned od začátku jsem to pojal odborně – měl jsem u nich štítky s určením, lokalitou a tak.

Jak dlouho ses věnoval broukům?

Docela dlouho, specializoval jsem se na střevlíkovité a kovářkovité. Jenže pak jsem si při hledání brouků ve starém dřevě přesekl dlátem šlachy v dlani a to mne dovedlo vlastně až do Jihlavy.

Jak to?

V nemocnicích jsem absolvoval sedm operací, vždycky jsem byl dlouho na neschopence, a tak jsem mimo jiné promýšlel, jaké nové skupině hmyzu bych se mohl věnovat. Napadli mne mravenci, specialistu myrmekologa jsem žádného neznal a přitom mravenců je všude plno. Tak jsem začal právě s mravenci, to po letech vedlo k seznámení s Klárkou (red. pozn.: Klára Bezděčková je muzejní zooložka – myrmekoložka) a přesunu do Jihlavy.

A jiné skupiny?

Mimo mravenců se zabývám sekáči.

Ted, Pavle, k tvým profesím. Napočítal jsem kolem dvaceti zaměstnání. Změna zaměstnání byla u tebe plánovaná nebo to byly náhody?

Většinou to přišlo jako náhoda, využití momentální situace nebo výzva. Já byl třeba noční hlídač, zahradník, lesní technik, pracoval jsem i jako kontrolor výkupu vajec, jako geolog v uranovém dole, pracovník státní ochrany přírody nebo třeba zoolog a kurátor muzejních sbírek. To je profese, které jsem se věnoval (a stále věnuji) zatím nejdéle ze všech profesí.

Napočítal jsem neuvěřitelných 1103 publikačních počínů, pod kterými je jako autor nebo spoluautor uveden Pavel Bezděčka. Jak se něco takového dá vůbec stihnout?

Nu – dá se to stihnout, a to v tom seznamu určitě není započítáno vše, co jsem publikoval. Těžko se to počítá za těch padesát let, co publikuji. V tom seznamu jsou zahrnuty práce čistě odborné, věnované přírodě, zejména entomologii a arachnologii. Pak v tom jsou započítány věci popularizační, o různých aspektech přírody, vazbách a vztazích a ochraně přírody. Mnoho mých publikací představují pohádky, bajky, básničky, hádanky a podobná tvorba pro děti.

Co tě z tvých textů nejvíc baví, co máš nejraději?

Myslím, že právě pohádky a bajky. Ale rád píšu i o zajímavých osobnostech – při přípravě textu se vždy dovím mnoho zajímavého.

Nevím, jak vyjádřit to, že tvoříš – ono je v tom focení, kreslení, malba, ilustrace i trojrozměrné objekty. Tak se zeptám stručně: co Pavel Bezděčka – kumštýř?

To je vedle zoologie můj druhý život. Už jako dítě jsem čmáral a kreslil pořád a na všechno. Postupně jsem zkoušel různé techniky, některé i vymyslel, a postupně jsem se dostal až k mé současné – tedy počítačové malbě.

Měl jsi hodně fotografických výstav. Čím fotíš?

Hodně jsem toho nafotil Praktikou, ještě na klasický film. Pak jsem si pořídil malý kompaktní digitální foťák Canon Power-shot a s tím fotím dodnes. Tedy už se čtvrtou generací této mašinky. Já bych s sebou nemohl nosit nějaké velké vybavení. Když jsem venku, tak mám velké množství podnětů a nápadů zoologických, výtvarných i fotografických. Fotím spontánně, nepřemýšlím o kompozici, světle, technice. Nikdy se na focení nesoustředím. Prostě fotím. Nu a těch fotografických výstav jsem zatím měl osmdesát dva.

A ostatní výstavy – obrazy, trojrozměrné objekty?

Těch bylo zatím sedmdesát. Nikdo mi to nevěří, ale nebylo to naplánované, opravdu to tak vyšlo náhodou, že tam ta sedmdesátka zrovna je, když mám sedmdesát. Ale další výstavy ještě letos plánuji, takže ke konci roku jich bude více.

Pavle, hodně a neustále cestuješ. Jaký je Pavel Bezděčka turista – je v tom zoologie nebo takové to klasické poznávání nových koutů světa?

Většinou samozřejmě zoologie, je to taková zoologická expediční turistika. Já ani Klárka nejsme určitě typičtí turisté. Nás nijak zvlášť nezajímají města, trhy, folklór a takové věci, my prostě musíme do přírody, poznávat nejen mravence, ale biotopy, společenstva, která je obývají, prostě přírodu jako celek. Před výpravami se vždy náležitě připravíme, víme, s čím se můžeme setkat a aktivně to pak vyhledáváme. V naprosté většině případů proto cestujeme sami, bez cestovních kanceláří, abychom si mohli program udělat kompletně podle sebe a svých představ.

Dohledal jsem, že jsi při těchto cestách prošel pěšky kolem 9000 km a naježdil autem 180 000 km, a to vždy počítáno bez dopravy z domova na místo samé. Kde jsi byl nejdál? A kam se chystáš?

Nejdál v Peru. Tam to bylo hodně zajímavé i opravdu nebezpečné. Hodně rád bych se podíval na mnohé řecké ostrovy, které jsem ještě neviděl. Láká mne i Finsko nebo Portugalsko. Nemusí to být hned taková exotika jako třeba Peru, Karibik, Keňa, Srí Lanka nebo Omán, kde jsme byli s Klárkou v posledních letech.

Stihneš vůbec někdy odpočívat?

Já odpočívám jen aktivně. Nedokážu třeba usnout ve vlaku nebo v letadle, to neumím. Tam si čtu, pozoruji okolí a také vymyslím další projekty, kterým se budu věnovat, ať již výtvarné, literární či zoologické. A nedokážu se ani povalovat někde na pláži u moře. Po pěti minutách se zvednu, musím chodit po břehu, fotím, hledám, co moře vyplavilo, co tam běhá nebo plave za havět – to je ten můj nepřekonatelný neklid.

Ptali se: Ludmila Moržolová a Karel Malý

Houbařská připomenutí

Od května do konce června funguje jako každoročně bezplatná houbařská poradna. Na stránkách Mykologického klubu: <http://www.houbyvysociny.cz/aktuality> lze nalézt aktuální informace o všech pořádaných akcích. Z nejbližších je to 24. června přednáška Ing. Jiřího Burela: Mykologický rok 2021 a 25. června sobotní vycházka do Žďárských vrchů.

Přestože během roku bude v muzeu probíhat rekonstrukce, počítáme s tím, že se na přelomu září a října uskuteční každoroční houbařská výstava. O datu a místě konání budeme informovat.

I když nám kolem Jihlavy moc lesů nezůstalo, přesto lze již nalézt např. hřiba kováře, viděli jsme i lišku obecnou, růžovky, penízovky. Takže na případnou smaženici ideální.

Text a foto Eva Charvátová



PR Chvojnov, muchomůrka růžovka

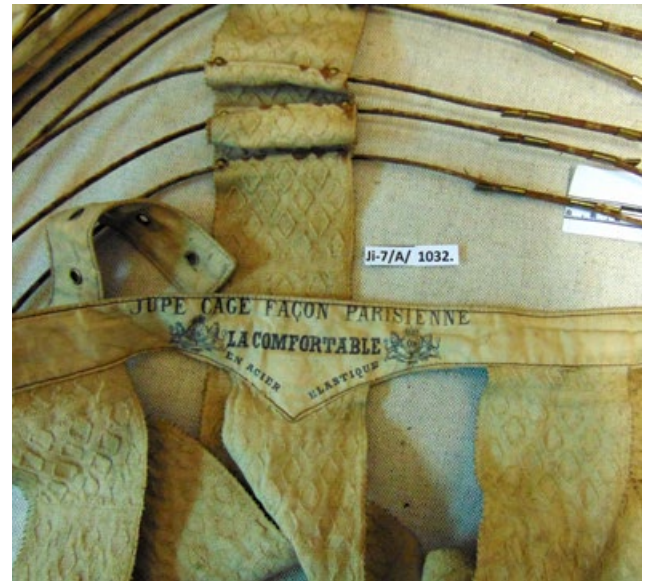
Trochu o dámském spodním prádle

Kdysi někdo velmi moudrý řekl: „Mladí lidé si myslí, že s nimi přichází lepší doba. Ti staří jsou přesvědčeni, že právě s nimi ta lepší odchází.“ Nevím, byl-li to Čapek, a rozhodně nepůjdu googlit, abych si to ověřila, přestože to umím. Nebylo to v té naší staré době zvykem a člověk se buď něco naučil, zjistil a pamatoval si to, nebo nic. Dneska je běžné, že každý je přísátý ke své placičce s online daty a během několika vteřin všechno „ví“. V nevýhodě jsou pak ti, kteří už mají trochu nešikovné prsty a blbě vidí nablízko, to znamená zhruba od pětapade výš. Ti jsou na tom ale ještě docela dobře v tom, že jim slouží i krátkodobá paměť. Skupina zhruba šedesát plus je sice ještě schopna vybavit si velké množství informací ze střední školy, takže mnohé věci prozradí svým vnoučatům tak rychle, že ona vnoučata nestihnou vytáhnout mobil, ale na druhou stranu už si nejsou jisti, jestli o tom už zjara nehovořili zrovna s touhle holčičkou nebo s jejím bráškou. Když si pak přisadí vlastní dítě s informací, že jste to probírali právě s ním na oslavě narozenin jeho tchána, asi raději zmlknete. A čas se zrychluje a svět se neuvěřitelně mění. Někdo se dlouho snaží držet krok a bojí se selhat, ale pro mnohé jsou některé moderní směry už nepřijatelné. Nevím, jak dlouho ještě budeme moci beztretně některé názory my postarší hájit, aniž bychom byli označováni za nějak-fóbní jedince, kteří by měli zmlknout a nepřekážet. A to jsem vlastně chtěla napsat jen něco o dámském prádle v muzejních sbírkách. No, snad to tedy napíšu tak, že to nikoho neurazí.

Už v hluboké minulosti se lidé zdobili. Vyprávět o tom mohou archeologové a historici, kteří nemají zapotřebí si vymýšlet. Později se ke zdobení přidalo nejen kráslení ozdobami, ale přistoupilo se i k tvarování těla, a to tak, jaký byl zrovna módní idol. Součástí tvarování bylo nejen svrchní ošacení, ale hlavně

spodní prádlo. Zatímco svrchní oděv přidával tam, kde bylo zapotřebí zvýraznit, úkolem spodního prádla se stalo hlavně ubírání. V antice se kladl důraz na pohodlí a zejména na spojení krásy těla a ducha, tzv. kalokagathia (tak to si například fakt pamatuju ze střední), takže i ženy sportovaly. A právě při této činnosti se objevily první kousky dámského spodního prádla, a to MASTODETON (to jsem našla na netu), který měl za úkol udržet ženskou prsa v klidu a na správném místě. Byl to vlastně pás látky, který se přes hrudník uvázal. Další pak byl STROFION, nazývaný také prsní stuha, který už pomáhal poprsí tvarovat. V sedmnáctém století a na dlouhou dobu poté se dostává ke slovu ideál ženské krásy v podobě útlého, velmi útlého pasu, nastupují šněrovačky a korzety. Samozřejmě ty nejvznikaly pro vyšší francouzskou společnost, ale docházelo k jejich rozšíření po celé Evropě. A ty už se v jihlavských muzejních sbírkách objevují. Na fotografii je korzet Ji-7/A/1031, pocházející pravděpodobně z 19. století. Ze stejné doby je i konstrukce pod krinolínu – detail Ji-7/A/1032, skutečně originál francouzská.

Na konci 19. století se objevují první předchůdkyně podprsenky. V Americe je její vznik spojován se jménem Marie Tuček (hle, že by české kořeny?), která si nechala „prsní podpěru“ patentovat. V roce 1914 pak o něco chytřejší Američanka Mary Phelps – Jacobs svůj patent prodala za pěkných 1500 dolarů firmě Warner Brothers Corset Company. A bratři Warnerové, asi nejchytřejší, pak na tom vydělali milióny. Zvláštní, žena vymyslí, muž vydělá. No nic, jděme dál. S malým intermezem, kdy feministky podprsenky odhazovaly a páliły, jsou právě ony jednou z nejdůležitějších součástí dámského prádla. Za více než sto let od jejich první oficiální prabáby se na vývoji, výzkumu a výrobě podprsenek podílejí už nejen módní návrháři,



ale i lékaři, odborníci na sport a specialisté v oboru materiálů. V dnešní době není podprsenka pouze záležitostí estetickou, ale i zdravotní, ať už pro sportovní účely nebo jako protetické pomůcky. Ač je asi nejmladším typem prádla, je možné i ve sbírkách jihlavského muzea najít několik zástupců z různých období. Je tu například jednoduchá dívčí plátěná podprsenka, která hrudník pevně svírala, dále dívčí živůtky, korzety a podprsenky z dvacátých a třicátých let dovezené z Říma, košílky z období 1. republiky. Nechybí ani další součástky tvarujícího spodního prádla – podvazkové pásy, pružné svíravé body, kterému se v sedmdesátkách znovu říkalo korzet, ač ten původní téměř nepřipomínalo. Ale ženy věděly, že někde „hodně ubere“. V lidovém odívání jsou zastoupeny pohodlné plátěné živůtky, lehké i tlustší spodničky, ručně vyšívané košílky. Velmi zajímavou skupinou jsou potom plátěné spodní kalhoty s kraječkami, s nohavičkami i s výfukem. Dámské spodní prádlo je velmi zajímavá skupina ve sbírce textilu.

Nevím, jestli navždy zůstane skupinou s tímto označením. Ctím, že každý má právo na sebeurčení, každý má právo být právě tím, čím se cítí. I přes respekt k těmto právům a toleranci nových stále podivnějších kombinací těla, ducha, pohlaví a různých jiných pohlaví v různých obdobích jednoho života musím říct, že jsem většinu toho svého žila ve výše zmíněné staré, z pohledu mladých v té „horší“ době, která odchází. Bylo jasné, kdo je kluk a kdo holka, co je pro muže a co pro ženy, takže i třídění sbírek mělo jasné kategorie. Jsem přesvědčená, že ti po mně s tím nebudou mít problém a levou zadní to vyřeší.



Pro ty nastupující je vždycky všechno tak jasné a jednoduché, že mě někdy mrzí, že neumím být aspoň v některých situacích taky mladá. Ale nevadí, zase už ledacos vím a spousta z toho dokonce platí i dneska. A nevadí, že jsou to znalosti ze střední. Už jsem to říkala? Nebo to bylo mé vnučce??

Text Sylva Pospíchalová, foto M. Kos (MVJ)

V muzeu zakoupíte knihu vzpomínek na divoký odsun Němců

„*Toto je ještě ráj*, jsou slova jihlavského žida Meisela, kterými zlehčoval utrpení internovaných Němců v továrně Löwy a syn v Heleníně u Jihlavy. Očistec zažívali na cestě do nové domoviny a peklo prožili ve stonařovském táboře, kde bylo v jednu chvíli více než tři a půl tisíce internovaných, převážně dětí, žen a starých lidí. Muži byli buď ještě na frontě, v zajetí nebo prostě padli ve válce.

Pod tímto názvem najdete osudy asi dvaceti rodin, které byly doma v místech, který se nazýval Jihlavský jazykový ostrov, ale patřily k německé národnosti. Jsou to osudy lidí, kteří sice válku nerozpoutali, ale byli ve špatnou dobu na špatném místě. Mnozí z nich neměli v říši ani příbuzná a místní obyvatelé jim to dávali pěkně najevo. Jsou to osudy především dětí, které si tuto cestu zapamatovaly a o své vzpomínky se se mnou podělily.

Mluvit o odsunu, o odpuštění, o vyrovnání bylo tabu po celá dlouhá desetiletí, vlastně až do sametové revoluce v roce 1989. Je zde ještě hodně těch, co si živě pamatují poválečnou dobu a odsun z domova, i těch, kteří prožili nešťastný život za železno oponou.

Knihu věnuji všem, co pochybují. Ať už o holocaustu, o utrpení vyhnanců nebo jen tak o tom, že válka byla a vždycky

bude především utrpením pro prostý lid. Že měla své bezejmenné oběti, že hrdinové nebyli jen vojáci a partyzáni. Hrdinové byli všichni, co přežili.“

Takto uvádí svou knihu paní Alena Veliká ze Stonařova, někdejší pracovnice Městského úřadu v Třebíči. Publikace vyšla nedávno a stala se impulzem pro setkání autorky s členy muzejního spolku, které proběhlo v prostorách třebíčského muzea v pátek 3. června. Knihu vzpomínek na jednu z kapitol druhé světové války si můžete zakoupit na pokladně muzea v Jihlavě a Třebíči za 240,- Kč.

Milina Matulová



Muzeum Vysočiny Jihlava

do 31. 7. 2022

NEPŘEKONATELNÝ NEKLID

„trojvýstava“ k významnému životnímu jubileu našeho zoologa Pavla Bezděčky

Život je sen aneb Pavel Bezděčka sedmdesátiletý s nadhledem pojaté shrnutí života a díla tohoto zoologa, malíře, fotografa, spisovatele, pábitele a cestovatele

Všechno je jinak!

výstava veselých až pábitelských fotografií, fotomontáží a kreseb Pavla Bezděčky v muzejním mázhausu

PAPAHU

obrazy Pavla Bezděčky, dřevěné sochy Pavla Tomana a ocelové sochy Huga (Davida) Habermanna

do 31. 12. 2022

Archeologické výzkumy, objevy a nálezy na Třebíčsku

výstava představí výsledky archeologických výzkumů z této lokality

7. 7. – 18. 9. 2022

Vcházení do krajiny

výstava autorských fotografií Vojtěcha Zikmunda

Kavárna Muzeum

do 31. 7. 2022

Nezkrotná Afrika

fotografie z cest Jany a Miroslava Tunových

1. 8. – 11. 9. 2022

Vladimír Netolička: Obrazy

výstava prací trebičského rodáka, malíře a pedagoga

Hrad Roštejn

do 30. 9. 2022

Přírodovědcem v muzeu

výstava představuje zajímavosti z přírodovědných depozitářů, zajímavé osobnosti a vývoj jednotlivých oborů; větší pozornost je věnována průzkumu fauny jihlavských vrchů

do 9. 10. 2022

Srdce a zvon

výstava prezentující výsledky výzkumného a dokumentačního projektu Kampanologické památky Vysočiny

Muzeum Vysočiny Jihlava, pobočka Telč

do 31. 12. 2022

Míla Doleželová: Obrazy

výstava ke stému výročí narození akademické malířky v Městské galerii Hasičský dům

Muzeum Vysočiny Jihlava, pobočka Třešť

1. 7. – 31. 8. 2022

Svět v malém

výstava připravená s Muzeem hraček v Rychnově nad Kněžnou představí historické pokojíčky a domečky pro panenky

PO DOBU LETNÍCH PRÁZDIN OTEVŘENO I V PONDĚLÍ!
pouze v jihlavském muzeu, u poboček návštěvní doba nezměněna

ZMĚNA PROGRAMU VYHRAZENA!

Letní osvěžení

Mám za to, že zmrzlina k létu neodmyslitelně patří. Jakmile zasvítl sluníčko a je teplo, lidé se zastavují u okének s ledovým osvěžením a chladí si jazyčky nejraději ve vanilkové zmrzlině. Já neodolám čokoládové. A tak si cestou z práce, když mě sluníčko pěkně pálí do zad, občas dopřeju kopeček či dva tohoto letního zmrzlinového potěšení.

Už Magdalena Dobromila Rettigová ve své *Domácí kuchařce*, která poprvé vyšla v roce 1826, uvádí několik receptů na dokonalou domácí zmrzlinu, například: „Nechá se vařit žejdlík dobré smetany; když se vaří, dá se do ní 3 tabulky čokolády, 4 loty cukru a čtvrt kvíntlíku vanilie, a nechá se to při ustavičném



míchání povařit; pak se rozkloktají čtyři žloutky asi se třemi lžičkami studené smetany, vleje se na to ta vařící čokoláda, zakloktá se to, procedí se to skrze husté zíněné sejtko do cejnové pyksly k tomu zřízené, postaví se to do ledu, a míchá se tím pořád, až to veskrz promrzne. Na vypracování zmrzliny nejvíce záleží, to aby nebyla hrudkovitá, nýbrž jako máslo vláčná a hladká.“ Bylo tedy jen otázkou času, kdy někdo přijde na vynález, jak si práci s výrobou zmrzliny co nejvíc zjednodušit.

První zmrzlinářský stroj vymyslela už v roce 1845 Američanka Nancy Johnsonová. Její zmrzlinovač dosáhl takové obliby, že se v retro kabátku vyrábí dodnes. Jeden takový exemplář, s výstižným názvem ZMRZLÍK, je ve sbírce jihlavského muzea. Byl vyroben v polovině 20. století. Skládá se ze dvou nádob. Vnější obal se naplnil ledem, ke kterému se přisypávala sůl, aby snižo-

vala bod tání a zmrzlinová směs ve druhé nádobě tak mnohem rychleji zmrzla. Po celou dobu se otáčelo klikou, která poháněla míchací stěrku. Již nebylo potřeba vynaložit takovou sílu, přísady se snadněji míchaly a zmrzlina se rovnoměrně ochlazovala.

Kdy se objevilo něco jako zmrzlina poprvé, je těžké určit. Vždy však byla v minulosti spojována s luxusem a bývala výsadou těch nejmocnějších a nejbohatších. Alexandr Veliký údajně nabízel na hostinách led ochucený medem a nektarem. Císař Nero si zase nechal posílat z hor sněh, který pak jeho kuchaři měli dochucovat ovocem a ovocnými šťávami. O tom, jak takový transport sněhu vypadal, jsem se však nikde nedočel. Skutečná zmrzlina ale vznikla o něco později. Některé prameny uvádí, že ji rozšířili až Mongolové, kdy připravovali nápoje z kozího a velbloudího mléka, které jim v chladném horském podnebí často zmrzly. Říká se, že recepty na podobně vyrobenou zmrzlinu měl ve třináctém století přivést do Evropy cestovatel Marco Polo.

Během staletí se tak z exkluzivní pochoutky pro pár vyvolených stala dostupná sladkost, kterou si může dopřát každý. Proto se nechte unést na zmrzlinové vlně a ochutnejte v muzejní kavárně mé oblíbené „Caffé con gelato“.

Text Ingrid Kotenová,
foto M. Kos (MVJ)



**MUSEUM
FACTUM**

Museum Factum
12. ročník, 2/2022
čtvrtletník Muzea Vysočiny Jihlava

MK ČR E 19885
ISSN 1805-0484 (tisk)
ISSN 1805-0492 (on-line)

Vydává: Muzeum Vysočiny Jihlava, příspěvková organizace, Masarykovo nám. 55, 586 01 Jihlava
IČ: 00090735, muzeum.ji.cz, muzeum@muzeum.ji.cz
tel.: 567 573 880

Redakce: Mgr. Ludmila Moržolová (morzolova@muzeum.ji.cz), Pavel Bezděčka (bezdecka@muzeum.ji.cz)

Grafický návrh a DTP: Oldřich Žaluda