



10. ROČNÍK  
MIMOŘÁDNÉ ČÍSLO



# FACTUM

ČTVRTLETNÍK MUZEA VYSOČINY JIHLAVA



Mimořádné číslo! Život za časů koronaviru (viz str. 2)

## Život za časů koronaviru

Milí čtenáři, do názvu tohoto úvodníku jsem užil parafrázi na jedinečný román G. Garcíi Márqueze (*Láska za časů cholery*). Funkce našeho muzea ve smyslu veřejné kulturní instituce, bez ohledu na její nesporné kvality, je v tomto čase nouze pozastavena a zmrazena. Nejen naše expozice a výstavy, ale i všichni muzejníci, se octli v nějaké formě izolace. Ač izolování, přec stále žijí. A pracovití. Výsledky naší nyní skryté práce se plně projeví po odeznění stavu nouze. Něco však je možné sledovat nejen na oficiální webové stránce muzea [muzeum.ji.cz](http://muzeum.ji.cz) či hradu Roštejna [hrad-rostejn.cz](http://hrad-rostejn.cz) ale i na FB *Muzejní přírodovědci Jihlava* a také na FB hradu Roštejna [facebook.com/HradRostejn](https://www.facebook.com/HradRostejn) nebo na Instagramu hradu Roštejna [instagram.com/hradrostejn](https://www.instagram.com/hradrostejn).

Před několika dny spatřilo světlo světa letošní první číslo našeho muzejního časopisu *Museum Factum*, které můžete najít na stránkách muzea v části Publikace.

Abychom přispěli k boji se špatnou náladou, vyplývající ze striktních, leč nezbytných, omezení společenského života, vydali jsme nyní mimořádné číslo *Museum Factum*, které právě držíte v rukách. Jde o výběr zajímavých článků z posledních pěti ročníků tohoto časopisu, které doplňují pohádky z muzejní publikace *Bajky a pohádky z Vysočiny*.

Tento speciál je dostupný na muzejním webu a navíc je vytištěn ve vysokém nákladu a je ve spolupráci s Dobrovolnickým centrem města Jihlavy šířen mezi seniory, kteří nemají přístup k internetu.

Věříme, že tento speciál pomůže, zaujme a potěší. Reagovat svými poznámkami můžete na mailovou adresu muzea: [muzeum@muzeum.ji.cz](mailto:muzeum@muzeum.ji.cz)

Pavel Bezděčka

## Johannes Haupt a jihlavské muzeum



*Jihlavské muzeum mělo ve své historii štěstí na výjimečné osobnosti. Jednou z nich byl Johannes Haupt.*

Narodil se 17. října 1849 v rodině soukeníka Antona Haupta, který se do Jihlavy přistěhoval z Liberce. Malý Johann v devíti letech vstoupil do učení k fotografovi Johannu Staegerovi, který byl zároveň i schopný malíř. Zde získal nejen znalosti fotografa, ale i výtvarné základy a zájem o historii. Po několika letech prosperující fotoateliér odkoupil a úspěšně pokračoval v jeho provozu. V roce 1878 koupil dům v dnešní Hluboké ulici, kde si zařídil velmi dobře vybavený fotoateliér a kde dalších padesát let žil a pracoval. V roce 1894 se stal členem městského zastupitelstva a později i městským radním.

Velmi se zajímal o historii, takže když bylo v roce 1895 slavnostně otevřeno městské muzeum, stal se Haupt kustodem historického oddělení. Později, po počátečním nadšení, zůstal v muzeu jako jediný správce sbírek. Do muzejních sbírek daroval mnoho předmětů, např. keramiku, cín, drobné předměty denní potřeby, úřední tisky, rytiny, staré fotografie, platidla, řemeslnické nástroje, kresby a další.

Z toho všeho je pro nás v současnosti nejhodnotnější a nejcennější zachované dědictví Hauptovy původní profesní činnosti, a to fotografování. Od 90. let 19. století systematicky dokumentoval město, jeho proměny, obyvatele, zvyky a události.



Haviříský průvod, kolem r. 1920



Johannes Haupt na vlastní fotografii, kolem r. 1900



Johannes Haupt na prahu svého domu v Hluboké ulici č. 11, r. 1920

Muzeu svůj fotoarchiv daroval. Jedná se o přibližně tři tisíce skleněných desek – negativů, které jak kvantitou, tak kvalitou patří mezi klenoty muzejních sbírek. Obsahují stovky ateliérových portrétů, dokumentaci významných událostí, návštěv významných osobností, církevních slavností, první přelet letadla do Jihlavy, první jízdu tramvaje a další cenné snímky. Fotografovat vyjížděl nejen do blízkého okolí, ve sbírce jsou např. i desítky snímků z dnešního Rakouska. Bohužel, jen malá část je spolehlivě identifikovatelná, zejména portréty, chybí i přesná datace. V současné době nejčastěji pracujeme se snímky staré Jihlavy, dnes již zmizelých domů či celých ulic.

Haupt byl také významnou osobností v obnovení tradic jihlavských haviříských průvodů. Slavnost, která připomínala zašlou slávu hornické Jihlavy, probudil spolu s dalšími nadšenci v roce 1890. Dnes je tato akce pořádána každým druhým rokem a je svým rozsahem výjimečnou kulturní událostí města.

Johannes Haupt zemřel v Jihlavě 17. srpna 1928. Dnes málokdo ví, že stovky známých starých snímků Jihlavy, množství muzejních sbírkových předmětů, ale i hospůdku U Johanna spojuje osobnost jednoho postavou malého, ale významem velkého jihlavského patriota.

Martin Kos



Reklamní vizitka na zadní straně fotografie, kolem r. 1900

## Jihlavské muzeum jako výzkumná organizace

Nebývá zvykem prezentovat v *Museum factum* úspěchy naší instituce na poli administrativním – byť je jistě zřejmé, že za každou faktickou viditelnou i tou méně nápadnou (a často důležitější) muzejní prací jsou vždy „schovány“ i práce kontrolní, administrativní, účtařské či evidenční. Dovolím si nyní udělat výjimku a informovat vás o úspěchu ryze administrativním.

Muzeum dlouhodobě a v posledních letech už zcela přirozeně vyvíjí činnost i v oblasti vědy a výzkumu. Dokladem toho jsou řešené výzkumné úkoly a zejména jejich výstupy: články v odborných časopisech, knihách, vystoupení na seminářích a konferencích i vlastní vydavatelská odborná činnost instituce. Muzejníci už publikují i v nejprestížnějších časopisech – časopisech s tzv. impact factorem. Že jsou naše odborné výstupy plně srovnatelné v české i mezinárodní konkurenci, dokazuje mimo jiné fakt, že muzeum je opakovaně oslovováno institucemi, jako jsou Akademie věd nebo vysoké školy s výzvou ke spolupráci na výzkumných projektech. Značná část výzkumné práce byla a stále je v muzeu financována s pomocí grantů – zaměstnanci muzea byli v minulosti v získávání výzkumných grantů mimořádně úspěšní. Muzeum tak opakovaně řešilo projekty financované Grantovou agenturou ČR, Ministerstvem kultury, Ministerstvem životního prostředí a Krajem Vysočina.

Každá instituce v ČR, která splní náležité podmínky, může požádat Ministerstvo školství, mládeže a tělovýchovy o zařazení na tzv. *Seznam výzkumných organizací*. Pokud je zápis skutečně proveden, znamená to jednak formální potvrzení, že v dané instituci jsou splněny administrativní a legislativní podmínky pro realizaci vědy a výzkumu. Znamená to ale také potvrzení, že v dané instituci je vědecko-výzkumná činnost skutečně prováděna. Z praktického hlediska pak zařazení na tento seznam

znamená zejména značnou administrativní úlevu vždy, když daná instituce usiluje o získání státní podpory formou grantů pro její vyvíjenou výzkumnou činnost.

Do poměrně komplikovaného administrativního procesu „*Zápis do seznamu výzkumných organizací*“ se muzeum pustilo v zimě letošního roku. Dnem „D“ se pak stal 31. květen 2019, kdy bylo muzeum na *Seznam výzkumných organizací* zapsáno. Zařadili jsme se tak do společnosti prestižních výzkumných institucí jako jsou vysoké školy, ústavy Akademie věd i největší muzea v ČR (Národní muzeum, Národní technické muzeum apod.). Jihlavské muzeum je dnes jedinou institucí zřizovanou Krajem Vysočina, která je na tomto seznamu zapsána; zároveň jsme jednou ze čtyř výzkumných institucí, které v Kraji Vysočina působí.

Zapsání na seznam je do značné míry formálním administrativním aktem. Znamená však také uznání a konstatování faktu, že v muzeu je vědecko-výzkumná činnost skutečně prováděna, je prováděna podle platných zákonných norem a je prováděna tak kvalitně a v takovém rozsahu, že muzeum může usilovat o podporu státu při její realizaci. Aby toho bylo dosaženo, museli odborníci muzea soustavně, po řadu let a po malých krůčcích začleňovat vědecko-výzkumnou činnost do své každodenní práce. Základní výzkum nepřináší výsledky snadno a už vůbec ne rychle. Domnívám se ovšem, že z dlouhodobého hlediska je realizace vědecko-výzkumné činnosti v muzeu vlastně jediný způsob, jak trvale zajistit, aby muzeum plnilo svůj hlavní úkol: shromažďovat, zpracovávat a prezentovat hmotné i nehmotné doklady vývoje přírody a společnosti.

Karel Malý

Měšťanská atmosféra druhé poloviny 19. století dala vzniknout fenoméru spolkování. Tehdy nastal prudký rozvoj spolkových aktivit, které částečně formovaly společenský život.

V tehdejší Jihlavě bylo několik desítek spolků, at českých, německých či židovských. Pro nás byl důležitý německý Muzejní spolek, který v roce 1892 založil a v roce 1895 zpřístupnil pro veřejnost jihlavské muzeum. Ale jedním z nejzajímavějších a neoriginálnějších spolků té doby byla *Schlaraffia*. Tato téměř neznámá německy hovořící společnost, do které ale patřili i Češi, si kladla za cíl podporovat umění, humor a pěstovat přátelství.

Schlaraffia, jako zábavný zájmový spolek mužů, byla oficiálně založena 10. října 1859 v Praze. Ke dvaceti třem zakládajícím členům patřili ředitel Německého divadla, herci, kapelník, baletní mistr, ale i redaktor, stavitel a bankovní ředitel. Slovo Schlaraffia znamená zemi povalečů, název *Schlaraffenland* použil roku 1530 Hans Sachs ve své básni, kde popisuje zemi lenochů.

Schlaraffia má jasně dané stanovy, ve kterých bylo řečeno, že Schlaraffia je říše pod ochranou tří dobrých duchů: Aha, Oho, Uhu. To se později změnilo, protože se členové ve své hospůdce scházeli u stolu pod vycpaným výrem (Uhu), který představoval posledního zmíněného ducha. Proto Uhu nakonec převládá a převzal ve schlaraffické svaté trojici hlavní roli. Takže pokud se někde setkáte se Schlaraffii, vždy je nablízku výr.

Protože se jednalo o hru na středověké rytíře, tak se členové říše samozřejmě scházeli v hradu a ne v obyčejném domě. Uvnitř se nacházel rytířský sál a někdy i další hradní komnaty. Například jihlavský Igelburg (Ježčí hrad) byl plný nejrůznějších předmětů a vybavení potřebného k dotvoření pravé hradní atmosféry. Kromě vyřezávaných trůnů, židlí a stolů zde samozřejmě sídlil vycpaný výr. Nechyběly poháry a rohy na pití a nádoby uložené ve sklenicích kolem stěn. Dále se zde nacházely ve stojanu dřevěné pozlacené meče a halaparty, luky, dýky, válečné sekery, šavle a dokonce i harpuna. Zbraně doplňovaly předměty uměleckého charakteru, jako byly znaky členů říše, vlajky, obrazy, busty významných členů a fotografie zemřelých rytířů. Mezi tím vším visely závěsy a baldachýny. Další stovky praktických i nepraktických předmětů ukrývalo předsálí a komora, protože jihlavská Schlaraffia vlastnila celý dům. Zdaleka ne všechny říše si ale mohly dovolit takové vybavení hradu jako Iglavia, která k majetku přišla darem od svých členů.

Základem pro všechny říše se stal předpis, jak má vypadat správná schlaraffická schůze. Ten museli všichni rytíři bezpodmínečně dodržovat. Schlaraffové se před zasedáním převlékali do rytířské zbroje, která ale nebyla z plechu, zbroj představoval oblek nebo frak a helma, většinou v podobě trojčipé čepičky někdy s rolníckými na koncích. Každý, kdo překročil práh dveří

rytířského sálu, musel se uklonit před trůnem a zvolat co nejhlasitěji „Uhu!“, aby upozornil na svou přítomnost. Oficiálně měl tímto výkřikem pozdravit schlaraffické božstvo Uhu, zároveň ale zdravil již přítomné kolegy.

Samotný průběh schůze provázely kromě tradičně dobrého jídla a pití hlavně příspěvky jednotlivých členů. Ty se mohly týkat jakéhokoli námětu vyjma politiky, náboženství a všech vážných témat. Rytíři hovořili nejčastěji o umění, o Schlaraffii, anebo přednášeli básně z vlastní tvorby, ve kterých velebili třeba krásu žen. Kvalitu příspěvku posuzovali všichni přítomní. Když se jim zamlouval, dávali svou spokojenost najevo hlasitými výkřiky „Lulu!“

K rytířským radovánkám patřily i souboje. Vyzvat mohl kterýkoliv rytíř jiného rytíře a ten nemohl odmítnout bez pokuty a jistě také bez ostudy. Vyzvaný si mohl vybrat mezi duelem duševním a materiálním. Při duševním souboji museli oba zúčastnění do dvou týdnů přednést příspěvek na zvolené téma. V případě materiálního souboje stolník přistavil stůl, na něj postavil každému tři piva, a kdo je z obou soupeřů dříve vypil, zvítězil. Po soubojích následovalo veřejné sbratření protivníků, často prostřednictvím dalšího přípitku.

Schůze končily zpravidla v pozdních nočních nebo brzkých ranních hodinách. Rytíři znavení po náročném zasedání před odchodem ještě zazpívali jednu z písní určených k ukončení schůze a rozešli se do svých domovů. Většinou odcházeli schůzováním unavení, a tak se nelze divit, že si na ně občas někdo stěžoval, když rušili noční klid.

Na přípitky při různých příležitostech existovaly určené poháry. Při pasování rytířů přijel novopečený rytíř z poháru Aha výkřikem „Aha“, během debat koloval pohár Oho se stejným jmenným přípitkem, při zvláštních příležitostech to býval Uhu, při potvrzování bratrství mezi jakýmkoli dvěma schlaraffiky sloužil Dudu, ke stejnému účelu pouze mezi příslušníky rytířského stavu se užívalo poháru Ehe. Nejběžnější byl ale pohár Lulu, ze kterého pili všichni při všech příležitostech.

Nejdůležitější slavnostní ceremonií se stalo pasování na rytíře, které stvrdilo čekatelovu příslušnost ke spolku. Podobně jako další ceremonie vycházela i tato slavnost z dávných dob. Noví rytíři přísahali při svaté schlaraffické trojici Uhu, Oho a Aha ctít slad a chmel a že se stanou dobrými členy spolku. Jeden po druhém poklekli a oberschlaraffe (předseda spolku) je trojím poklepáním meče na ramena ve jménu Uhu, Oho a Aha pasoval na rytíře.

Rytíři se zdravili slovíčkem Lulu, které sloužilo kromě univerzálního pozdravu i ke zvolání slávy nebo k přípitku.

Lulu vám všem!

Martin Kos



Jihlavský hrad Schlaraffů sídlil v domě Žižkova.



Stejně jako mnoho dalších vlivných občanů Jihlavy byl členem spolku helenínský továrník Karel Löw. Na snímku je zachycen v nejvyšším hodnostním stupni – rytíř.

## Malované katalogy sbírek, přírodnin a smírčích kamenů od Viléma Richlého

Historické fondy Muzea Vysočiny Jihlava obsahují mnoho hodnotných jednotlivin i souborů. Jeden z nich, významný z hlediska dokumentačního a pozoruhodný svým uměleckým zpracováním, představuje trojice tuší kaligraficky psaných a malbami zdobených manuskriptů (Ji-20/B/297-299) vytvořených v letech 1877 až 1896 Vilémem Richlým (1837–1904), majitelem velkostatku a zámku Mirošov.

Jejich autor a majitel sbírky zachycené v jednom z manuskriptů pocházel z bohaté rodiny majitelů několika velkostatků, což mu umožnilo, na rozdíl od většiny jeho současníků, věnovat se bez existenčních starostí a omezení sběratelské zálibě. Absolvoval jindřichohradecké a jihlavské gymnázium, na němž maturoval roku 1856, a odkud se vrátil k otci na statek do Květinova. V průběhu 60. let 19. století často pobýval na velkostatku svého strýce Josefa Richlého na zámečku v Mirošově, který po něm později zdědil. Vilém Richlý byl činný i veřejně a politicky, například jako poslanec českého zemského sněmu v letech 1883 až 1904.

Již od mládí se zabýval přírodními vědami, archeologií a historií. Roku 1882 založil svoji sbírku starožitností, kterou přeměnil v soukromé muzeum umístěné na mirošovském zámku. Část textem a malbou zdokumentované sbírky zachytil v uvedeném manuskriptu, jenž je dnes jedinou hmotnou památkou na ni. Richlého kolekce byla velmi rozmanitá jak co do jejího tematického záběru, tak co se týká původu sbírkových předmětů. Katalog z let 1890–1896 obsahuje na 800 položek povahy historické, archeologické i přírodovědné. K otázce vlastní sběratelské činnosti Richlý v úvodu ke katalogu poznamenává: „Mnozí se ještě podnes vysmívají tomu, kdo v zaměstnání takovém nevinném a ušlechtilém zálibu má, vůbec pochopiti nemohou tu radost, tu lásku, kterou milovníci přírody k předmětům jednotlivým projevují, jak se těší, když kus nějaký vzácnější odkryjí a do sbírky své, kolikrát dosti nepatrné, vřaditi mohou.“

Druhý manuskript opatřený úvodním slovem z roku 1880 představuje soubor 156 listů datovaných do let 1879 až 1882. Zobrazuje malbou ztvárněné přírodniny z oblasti botanické, entomologické a biologické. Zahrnuje rovněž několik oblíbených míst Viléma Richlého jako Mirošov, hrad ve městě Táboře apod.

Třetí manuskript pocházející z roku 1892 zachycuje celkem 31 smírčích kamenů včetně údajů o jejich rozměrech a umístění. Význam svazku zvyšuje skutečnost, že některé z kamenů jsou dnes již neznámými. Richlý inspiroval k popisu a evidenci této kategorie kamenných památek v širší oblasti Jihlavska lékaře a českého národního aktivistu MUDr. Leopolda Fritze, jenž zaznamenal 95 smírčích křížů a kamenů, jež roku 1895 poslal na Národopisnou výstavu československou do Prahy.

Vilém Richlý zemřel roku 1904 a byl pochován v rodinné hrobce v Dušejově. O několik desetiletí později se do muzejních sbírek svazky nedostaly společně, nýbrž postupně. Roku 1957 prodala dva z nich vnučka Viléma Richlého, Eugenie Steinbachová z Mirošova, jihlavskému muzeu. Třetí manuskript, jak je poznamenáno v přírůstkové knize, byl v roce 1972 nalezen dětmi kdesi ve stodole, zřejmě v Mirošově, a předán učitelí Kloudovi, jenž jej postoupil muzeu.

Radim Gonda



Ukázka malovaných stránek z manuskriptů Viléma Richlého. Foto: Rudolf Schebesta



Ukázka malovaných stránek z manuskriptů Viléma Richlého. Foto: Rudolf Schebesta

## Výjimečná kolekce keramických nádob

Archeologická sbírka Muzea Vysočiny Jihlava obsahuje kolekci keramických nádob, které byly středověkými hrnčíři opatřeny zvláštní rytou výzdobou. Jedná se o tři ryté linie vycházející z jednoho bodu, z nichž prostřední čára bývá v horní části často ukončena půlkulovitým plastickým výčnělkem. Ornament se vyskytuje takřka výhradně jen v podhrdlí velkých nebo přímo zásobnicových hrnců, jejichž vnější povrch byl v několika případech opatřen tuhým nátěrem. Je zajímavé, že se s těmito nádobami, či spíše s jejich fragmenty, setkáváme v archeologických situacích pouze na Jihlavsku. Pokud je nám známo, tak se jinde v Evropě v období 14. až 15. století, do kterého jsou keramické nádoby datovány, nevyskytuje. Keramiku zdobenou naším ornamentem vyráběli tedy s největší pravděpodobností jihlavští hrnčíři buď přímo v Jihlavě, kde jsou doloženy pozůstatky po hrnčířských pecích, nebo v jejím bezprostředním okolí. Následně byly z dílen hrnčířské výroby distribuovány do okolních lokalit v Mirošově nebo na hrad Rokštejn, nejspíše však prodávány na jihlavském trhu.

Největší počet rytých ornamentů na celých nádobách byl nalezen v jihlavských odpadních jímkách během záchranných výzkumů v centru města v 70. až 90. letech 20. století, několik exemplářů pochází z výzkumu kaple sv. Josefa v Mirošově u Jihlavy a další podobně vyzdobené kusy odkryli archeologové při výzkumu dolního paláce zříceniny hradu Rokštejna. Zvláště rokštejnská keramika je nápadně podobná té jihlavské. Většina ornamentů pocházejících z obou lokalit má obě krajní linie



Jihlava – zásobnicové hrnce.  
Foto: Pavla Lajtkepová – MVJ

rovné, jen několik nádob je má prohnuté tak, že připomínají listy květiny. Prostřední linie by pak mohla symbolizovat stonek ukončený „květem“ v podobě plastického výčnělku. Ve srovnání s jiným druhem výzdoby vrcholně středověké keramiky je náš ornament poměrně složitý a někomu připomíná např. větvičku, „stopu kuřete“ nebo dokonce ženský genitál. Co chtěl tímto obrazem středověký řemeslník vyjádřit? Jednalo se o značku hrnčířské dílny nebo dokonce jednoho hrnčíře v podobě tří čar nebo o stylizaci květiny – symbolu jara a hojnosti? Nevíme, ale bádání pokračuje...

David Zimola



Jihlava – zásobnicové hrnce. Foto: Pavla Lajtkepová – MVJ

## Muzeum Vysočiny Jihlava se připojilo k evropskému projektu Daguerreobase

V prosinci roku 2015 vedení Muzea Vysočiny Jihlava podepsalo smlouvu o výměně dat v rámci projektu *Daguerreobase*. Na tomto projektu, jehož iniciátorem jsou muzea fotografie v Antverpách a v Rotterdamu, se podílí řada předních evropských institucí. Jeho cílem je vytvořit rozsáhlou databázi dagu-

erotypií, daguerrotypických přístrojů, dobových reprodukcí, publikací a dalšího souvisejícího historického materiálu ve veřejných i soukromých sbírkách v Evropě. Prostřednictvím webového portálu je umožněn snadný přístup k získanému digitálnímu obsahu nejen badatelům a kurátorům, ale i širší veřejnosti. Muzeum Vysočiny Jihlava vstoupilo do projektu jako 18. instituce ze 13 evropských zemí.

Tomuto významnému počínu předcházela spolupráce s Ústavem dějin umění AV ČR. Výzkum muzejních daguerrotypů, vedený Mgr. Petrou Trnkovou, Ph.D. (se specializací na dějiny fotografie), přinesl množství informací především o dataci a místu vzniku. O konkrétních snímcích jsme potom ve spolupráci se SOKA dohledávali a následně zpracovávali historické údaje k portrétovaným osobnostem. Tyto nové skutečnosti a souvislosti společně s originálními daguerrotypii byly veřejnosti poprvé kompletně představeny na výstavě v závěru loňského roku.

Jihlavská sbírka nejstarší fotografické techniky se tak stala součástí rozsáhlé databáze evropských daguerrotypů na portálu *Daguerreobase* ([www.daguerreobase.org](http://www.daguerreobase.org)). Obsah bude k dispozici také prostřednictvím portálu *Europeana* ([www.europeana.eu](http://www.europeana.eu)), digitální knihovny evropského kulturního dědictví Evropské unie.

Ingrid Kotenová



## Myrmekologická sbírka MUDr. Vladimíra Šilhavého



Dělnice mravence *Strongylognathus kratochvili*. Foto Zach Lieberman.

Když našemu muzeu nabídla paní Vladimíra Nováková, rozená Šilhavá, sbírku mravenců po svém tatínkovi, byli jsme nesmírně potěšeni. MUDr. Vladimír Šilhavý totiž patřil k našim nejvýznamnějším myrmekologům, a to nejen v rámci České republiky, ale i celé Evropy. Většinu svého života navíc strávil na Českomoravské vrchovině, a tak se dalo předpokládat, že půjde o pěknou regionální kolekci dokladující rozmanitost myrmekofauny této oblasti. Zkrátka akvizice jako stvořená pro naše muzeum!

Netrpělivost nás vyhnala z tepla muzejní kanceláře a navzdory dopravní kalamitě, způsobené jedním z mála přivalů sněhu, které nám minulá zima nadělila, jsme okamžitě vyrazili podívat se na sbírku. Naše zvědavost ovšem nebyla tak snadno ukojena. Namísto entomologických krabic nás čekaly sklenice uzavřené víčkem na závit, v nichž byly uloženy v malých skleničkách, tzv. epruvetách, kartonové štítky s nalepenými mravenci. Začali jsme nádoby nedočkavě otevírat a rázem jako bychom se přenesli do minulého století. Roky zaznamenané úhledným rukopisem na štítcích spadaly do období 1922–1968 a mezi sběrateli figurovaly vedle Vladimíra Šilhavého i další známé postavy české myrmekologie, např. Štěpán Soudek nebo Josef Kratochvíl.

S laskavým svolením paní Novákové putovala ještě ten den sbírka s námi do muzea, kde jsme měli možnost podrobně si ji prohlédnout. Zjistili jsme, že sestává z celkem 672 jedinců, získaných většinou na území dnešního Kraje Vysočina, méně v dalších oblastech České republiky a v několika případech i na Slovensku nebo v Chorvatsku. Obsahuje tedy důležité údaje o výskytu a rozšíření našich mravenců a také doklady k myrmekologickým publikacím Vladimíra Šilhavého a dalších autorů. Největším překvapením pro nás však bylo zjištění, že

je ve sbírce zastoupen i typový materiál čtyř taxonů popsáných z území České republiky, včetně druhu *Strongylognathus kratochvili*, kterého popsal přímo Vladimír Šilhavý z hadcové stepi u Mohelna. Jako typový materiál označujeme exempláře, podle nichž byl určitý druh či jiný taxon vědecky popsán a které jej jednoznačně charakterizují. Z vědeckého hlediska patří typový materiál k nejcennějším předmětům uloženým v přírodovědných sbírkách. Nebylo pochyb o tom, že koupě Šilhavého kolekce přinese významné obohacení sbírkového fondu našeho muzea.

Závěrem věnujme alespoň pár řádků samotnému tvůrci sbírky. MUDr. Vladimír Šilhavý, CSc. (1913–1984) se narodil v Kutné Hoře, již v útlém věku se však přestěhoval na Třebíčsko, kde pobýval až do konce svého života. Zde se začal probouzet i jeho zájem o přírodu. A nejen o ni. Vladimír Šilhavý byl člověk vpravdě renesanční, mnohostranně nadaný a přitom nesmírně pracovitý, zkrátka předurčený k tomu, aby prožil bohatý a plodný život. S plným nasazením se věnoval své lékařské praxi, zároveň se však stal mezinárodně uznávaným specialistou na výzkum mravenců a sekáčů. Byl autorem několika desítek vědeckých publikací, popsal kolem 150 nových taxonů živočichů a na jeho počest po něm bylo i několik taxonů pojmenováno. A ačkoli to zní neuvěřitelně, našel si čas i na uměleckou tvorbu. Své odborné práce doprovázel vlastními ilustracemi, své dojmy z přírody Českomoravské vrchoviny i četných zahraničních cest zase zpodobňoval v krajinářských dílech, hrál na několik hudebních nástrojů... Myrmekologická sbírka Vladimíra Šilhavého uložená dnes v našem muzeu tak dokumentuje nejen pestrost přírody Českomoravské vrchoviny, ale i pestrost života jednoho z nejvýznamnějších přírodovědců našeho kraje.

Klára Bezděčková

## Restaurování jihlavských cechovních korouhví

Jednou z možností, jak získat peníze ve prospěch muzejních sbírek, jsou i každoročně vypisované granty ministerstva kultury v programech ISO – integrovaný systém ochrany. V oblasti konzervace a náročného restaurování může organizace spravující majetek kraje získat až padesátiprocentní příspěvek. Lze se tedy pustit i do náročných zákroků, které musí provádět pouze kvalifikovaný restaurátor specializovaného oboru a z běžného rozpočtu bychom si je nemohli dovolit. Pravdou je, že žádosti podléhají výběrovému řízení komise MK a zdaleka ne všem je vyhověno, na druhou stranu získání dotace ukazuje, že volba záměru byla správná, a také potvrzuje význam a vysokou hodnotu věci i v celorepublikovém měřítku. Proto je dobrou zprávou, že se v letošním roce podařilo dosáhnout na ministerské peníze z ISO jako jedinému projektu restaurování cechovního praporu.

Cechovní prapory byly spolu s dalšími atributy ve své době symbolem pospolitosti a jednoty řemeslníků. Mimo jiné jsou dokladem tehdejší profesní hrdosti i důležitosti ji veřejně a výrazně manifestovat. Množství dochovaných praporů či korouhví pochází z 19. století, které bylo v tomto směru obdobím jejich renesance. Vlastní prapor měly školy, města, cechy, spolky, sdružení i kluby a penězi se na nich nešetřilo. Konkrétně cechovní korouhve mají většinou tvar plamene či dvojplamene, svislá část je připevněna k žerdi a horní okraj listu bývá přichycen ke kovovému zdobenému rameni, na cípu bývá štrápec. Jihlavské praporce se však tomuto typu zcela vymykají, nejen tvarem, ale i velikostí. Mají tvar rovnoramenného trojúhelníku se štrápcem na cípu, tvarově jde tedy o fábovy. Obzvláště překvapivá je jejich velikost, krátká strana se pohybuje mezi 160 a 190 cm, ramena měří od 250 až do úctyhodných 360 cm. Na

tomto místě si kladu otázku, zda je možné, že by se na velkorysém pojetí cechovního praporce mohlo odrážet sebevědomí soukeníků (jejichž prapor je s největší pravděpodobností nejstarší, dat. 1781) a potřeba demonstrovat své dominantní postavení jako nové nejvýznamnější hospodářské síly nastupující po zcela vyčerpaném a vyhaslém dolování stříbra, jež bylo ukončeno uzavřením všech štol v okolí města a přesunutím Horního úřadu do Brna v roce 1783.

Další cechy pak pravděpodobně soukenický vzor následovaly. Prapory se zhotovovaly z hedvábí různých barev, hlavně modrého a zlatoběžového, jeden z nich je zelený a jeden bordó. Hedvábí má vytkávaný vzor. Všechny korouhve mají jako emblém vložený oboustranný obraz, olej na plátně, na němž je zobrazen většinou patron daného cechu a jeho atributy a biblický výjev. Datace se pohybuje od roku 1781 do 1. poloviny 19. století.

Letos máme kulatý výročí – prapory patří muzeu přesně 100 let. Byly získány z farního úřadu u sv. Jakuba Většího v roce 1917 a zapsány do přírůstkové knihy pod čísly 5712–5729. Později byly odděleny žerdě a nákončí (o nichž není v původních zápisech žádná zmínka) a nadále jsou textilní části registrovány v 2. stupni evidence samostatně. V originálním zápisu z roku 1917 je uváděno 18 kusů, do dneška jsou stále uchovávány jako celek. Náležely těmto cechům: soukeníci, kameníci a zedníci, pekaři, truhláři, bednáři a váleční sudů, krejčí, společně pasíři, zámečníci, kováři hřebíků, pilníkáři a cínaři, dále kloboučníci, ovčáci, tesaři, hrnčíři a kamnáři, mlynáři, řezníci, postřihači, pláteníci, kováři a podkováři, ševci a další spojený cech pletařů baretů a ponožek.

První byl restaurovaný praporec kameníků a zedníků, bylo to v roce 1989. Další dva opravila v r. 1992 paní Jana Kneiflová. Záměr zrestaurovat celý soubor se začal realizovat v roce 2002. V přihlášce byl představen dochovaný celek a v dalších letech pak byly postupně vybírány jednotlivé kusy. Doporučující posudky včetně předběžného rámcového rozpočtu vypracovali odborníci z Moravského zemského muzea a pražského Umělecko průmyslového muzea, PhDr. Z. Fišer, PhDr. E. Uchalová a Ing. A. Samohýlová. Posledně jmenovaná je od počátku realizátorkou restaurování textilních částí praporců. Restaurování oboustranných olejmaleb na plátně, navíc poškozených prováděním a povětrnostními podmínkami při používání korouhví v průvodech, patří k velmi náročným pracem. V roce 2003 byla svěřena atelieru IMAGO v.o.s., konkrétně ji provedli ak. mal. Kateřina a Jan Knorovi, později se podařilo získat restaurátorku MgA. M. Rafl-Bursovou. Vznikl dobře spolupracující tandem, který realizuje restaurování celků za nejpříznivějších podmínek. Jde o práci komplikovanou i tím, že je vždy potřeba z textilu odborně vyjmout obraz, obě části zrestaurovat zvlášť a následně zase zkompletovat. Jedná se i o časově a prostorově náročnou



Praporec cechu tesařů – Svatá rodina – stav po restaurování. Dole v průběhu vyrovnávání. Foto: M. Bursová.



práci, vzhledem k velkým rozměrům textilii je problematický i transport. Komplikace způsobuje někdy pozdní oznámení výsledků výběrového řízení na MK a nutnost ukončovat celou akci včetně vyúčtování a zpráv do konce kalendářního roku, někdy nečekané posunutí termínu uzávěrky přihlášek. Další administrativa a s ní nutnost práce na každoročním vypracování žádosti v předstihu přibyla v souvislosti s „předkolem“ pro krajský úřad a portál. Zkrátka jeden z tanečků, které si kolem grantu užíváme, je rozhodně kvapík. Samozřejmě přes toto malé postesknutí jsme vždycky, pokud to vyjde, šťastní příjemci dotace. Náklady na restaurování cechovních praporců od roku 2003 byly prozatím 642 tisíc korun, z toho ministerstvo přispělo 320 tisíci. Cena se vždy odvíjí od skutečných nákladů na materiál a náročnosti zvoleného postupu restaurování. Ten se může zejména u textilní části zásadně lišit, protože zatímco se rozsáhlé poškození řeší třeba fixováním na krepelinu, pouhé rozvláknění je možné téměř

nezatlehně zcelit. Vždy je praporec čištěn, prán, vyjme se malba, hotová se opět vsazuje, provádí se množství testů a rozborů, ať už jde o strukturu vlákna nebo chemické a fyzikální vlastnosti barviv. To vše obnáší u každého kusu minimálně stovku hodin, u některých i pětinašobek. Ač jsou postupy výhledově zhruba odhadnuté, vždycky restaurátorka reaguje na aktuální stav. Práce na oboustranných malbách je podstatně náročnější než na běžných obrazech na blindrámech. Kromě zubu času se na jejich stavu projevuje i zacházení, kterému byly vzhledem k jejich účelu vystaveny. Nikoho by nenapadlo nebezpečný obraz šikmo věšet, nechat vlnit či dokonce vlát i za větru a deště, což se korouhvím během průvodů obvykle dělo. Perličku jsme zaznamenali u jednoho praporu, kdy byl do obdélníkového otvoru vložen z neznámých důvodů původně oválný obraz. K náročným úkonům se proto při restaurování řadí vyrovnávání podkladového plátna, navíc s oboustrannou malbou. Výsledek práce paní Magdy Bursové proto vždy působí jako malý zázrak.

Ve zbídačeném stavu je ještě 6 praporů, ale podaří-li se zrestaurovat i ty, kolekce bude zachráněna kompletně, což je pro sbírku velmi důležité. Pro její ochranu je nutné hlavně správné uložení v odpovídajících podmínkách, i o to je zapotřebí se postarat. A aby nezustalo jen u popisů a představ, hodláme některé zachráněné praporce v budoucnu krátce vystavit. Bude se vždy jednat o náročnou prezentaci, kterou není radno opakovat. Úžasným barokním cechovním praporcem se pochlubíme už v letošním roce, který je vyhlášen rokem baroka. K vidění je na výstavě pod názvem *Baroko* v malém výstavním sále jihlavského muzea až do 19. listopadu 2017.

Sylvia Pospíchalová

## Jak jsme dělali mravenčí katalog aneb Pátrání téměř detektivní po šestinožých pokladech depozitářů

S myšlenkou na soupis typového materiálu mravenců, který je uchovávan v českých muzeích, jsme si pohrávali řadu let. Odhodlání začít s touto titěrnou prací v nás nicméně vzplanulo až v roce 2015, kdy naše muzeum získalo myrmekologickou sbírku z pozůstalosti Vladimíra Šilhavého, obsahující i několik typových exemplářů. K tomu, abychom si mohli přiblížit smysl tohoto počínání, musíme si nejdřív objasnit, co v řeči biologů znamená slovo typ.

Od dob švédského přírodovědce Karla von Linné (1707–1778) je zvykem třídit organismy podle tzv. systému a přiřazovat je k jednotlivým taxonům – tedy druhům, rodům, čeledím, řádům atd. Pokud někdo objeví taxon nový, zveřejní jeho popis v odborném tisku a vytvoří pro něj vědecké jméno.

Celý tento proces se v současné době řídí složitými pravidly, na jejichž dodržování dohlíží různé komise. Jeho nedílnou součástí je i stanovení typu, tj. uvedení konkrétního exempláře, většinou sbírkového předmětu (např. herbářové položky rostliny nebo preparátu živočicha), podle něž byl taxon popsán a s nímž zůstává navždy spjata jeho jméno. Typy jsou pro vědce nesmírně důležité, neboť představují jakési referenční vzorky, z nichž je jasné zřejmé, jaké znaky má ten který taxon mít.

Typový materiál představuje nejcennější část muzejních sbírek, proto je nutné o něj nejen náležitě pečovat, ale také jej zpřístupňovat odborné veřejnosti. Kurátoři sbírek obsahujících typy by měli dbát na zveřejňování jejich seznamů, např. ve formě katalogů. Jakmile se tedy do našeho muzea dostaly mravenčí typy, pocítili jsme nejen neodbytnou potřebu, ale i povinnost, se o tuto radostnou událost podělit. Nejlépe formou článku

v odborném tisku. A proč rovnou neseptat vše, tedy i typové exempláře mravenců uložené v jiných muzeích? Myšlenka na celorepublikový katalog opět ožila.

Věděli jsme, že typový materiál mravenců je zastoupen ve sbírkách Národního muzea v Praze a Moravského zemského muzea v Brně. Oslovili jsme jejich kurátory s žádostí o spolupráci, a když souhlasili, začala na ose Praha – Jihlava – Brno probíhat čilá komunikace. Všechny typy jsme museli osobně prohlédnout. I když jsme měli k dispozici exporty z databází, což nám značně ulehčilo situaci, museli jsme vyhledat originální údaje a přepsat je do požadované podoby. Práce to byla neobyčejně zdouhavá, a proto jsme byli velmi vděční kolegům kurátorům, že byli ochotni se na ni podílet.

Celkem jsme ve sbírkách našli typy pro 19 taxonů, což představovalo 263 vypreparovaných mravenců. Několik desítek dalších jsme prověřili a zjistili, že ačkoliv jsou tak ve sbírce označené, typovým materiálem nejsou. Jednotlivé kusy byly obvykle nalepeny na entomologických štítcích a s dalšími až šesti štítky (na jeden preparát), nesoucími doplňující údaje, připíchnuty ke dnu entomologické krabice. Vše jsme museli doslovně opsat, vyznačit konce řádků, případně rámečky, typografické znaky atd. Text na štítcích byl velice drobný, často ručně psaný a mnohdy téměř nečitelný. Abychom jej mohli rozluštit, bylo nutné preparáty velmi opatrně vyjmout z krabice, různě je natáčet, případně sundat štítky ze špendlíku a pod lupou louskat jednotlivá písmenka.

Zároveň jsme museli prostudovat veškerou literaturu s původními popisy. Publikované informace jsme pak porovnávali s údaji na štítcích a kontrolovali, zda exemplář označený jako typ skutečně patří do typové série. Museli jsme také zjistit, zda se ve sbírkách neukrývá další, neoznačený, materiál, který by typem mohl být. V minulosti neexistovala povinnost odkazovat na typové exempláře přímo v textu popisu, a tak se často stávalo, že se o nich autor vůbec nezmiňoval. Pokud informace na štítcích souhlasily s udávanými nálezkovými okolnostmi, bylo vše v pořádku. Díky precizně uvedeným podrobnostem se nám takto podařilo odhalit jeden dosud nerozpoznaný typ uložený ve sbírce Slezského zemského muzea v Opavě.

Když byly údaje neúplné nebo mírně rozporuplné (i velikáni vědy byli jenom lidé), bylo nutné přistoupit ke studiu všech dalších dostupných pramenů, např. jiných publikací, rukopisů, terénních deníků, pracovních protokolů, korespondence, kartoték, náčrtků, zkrátka všeho, co by mohlo se zkoumaným exemplářem souviset. To bylo mnohem pracnější, ale i mnohem zajímavější. Ze zažloutlých dokumentů začaly vystupovat detaily ze života jednotlivých autorů, jejich spletité příběhy, vztahy s kolegy, místa, která navštívili. Rutinní činnost se najednou proměnila v téměř detektivní pátrání. Za oknem se pomalu stmívalo a my jsme stále seděli ve své pracovně, fascinováni nezaměnitelným rukopisem některého z dřívějších myrmekologů, vybledlými fotografiemi i metodami práce, které se nám z dnešního pohledu zdají být tak archaické anebo naopak docela moderní.

Když se nám podařilo celou tu do slova a do písmene mravenčí práci dokončit, čekal nás poslední úkol. Pracovní text přetavit do podoby odborné publikace. Ta spatřila světlo světa v červnu tohoto roku, kdy byla pod názvem:

Bezděčková K., Bezděčka P., Macek J. & Malenovský I. (2017). Catalogue of type specimens of ants (Hymenoptera: Formicidae) deposited in Czech museums, zveřejněna ve vědeckém (tzv. impaktovaném) časopise Acta Entomologica Musei Nationalis Pragae.

Dostupná je i on-line na adrese  
[http://www.aemnp.eu/PDF/57\\_1/57\\_1\\_295.pdf](http://www.aemnp.eu/PDF/57_1/57_1_295.pdf)

Klára Bezděčková



## Johann Heinrich Marzy (15. 8. 1722 – 4. 1. 1801)

Mnoho předmětů zařazených do sbírek Muzea Vysočiny Jihlava je spjata s osobnostmi, které stály u zrodu muzea, pracovaly pro něj či se jakkoliv zasloužily o jeho rozvoj.

Nepřímo sem patří i Johann Heinrich Marzy, žijící dávno před založením muzea. Tento mědirytec, pedagog, archivář a hlavně historik se narodil v Jihlavě v roce 1722. Základní vzdělání získal na farní škole a poté absolvoval jezuitské gymnázium. Třicet let byl zaměstnancem jihlavského magistrátu, kde se snažil uspořádat městský archiv. Z něho čerpal údaje pro své práce, díky kterým je považován za otce jihlavské historiografie. Marzyho nejznámějším písemným dílem je německy psaná *Jihlavská kronika (Chronik der Königskreis und Bergstadt Iglau)*. Je také autorem dalších rukopisů, např. o historii tzv. městské věže farního kostela sv. Jakuba v Jihlavě nebo dějin významných jihlavských patricijských rodů. Na popud městské rady také zmapoval a zaznamenal náhrobky tehdy rušeného svatojakubského hřbitova na dnešním Jakubském náměstí.

Málokdo z Jihlanů ví, že Marzy byl ten, kdo v Jihlavě založil tradici známých havířských průvodů. Při oslavách domnělého tisíciletého výročí založení města Jihlavy v roce 1799 se Marzy rozhodl připomenout slavnou hornickou minulost Jihlavy tehdy skromným průvodem dvanácti havířků. Průvod se každoročně opakoval, během dalších desetiletí však tato tradice postupně upadala, až ji v roce 1890 obnovil nám již známější Johann Haupt.

Ale dnes nás zajímá zejména jiné Marzyho dílo. Je to malba temperou na ručním papíře, volná kopie rozměrné nástěnné malby *Přepadení Jihlavy v roce 1402* z minoritského kostela Nanebevzetí Panny Marie. Ta zaznamenává bitvu, která se odehrála za svítání 19. února roku 1402. Tehdy, pod vedením Zikmunda z Rokštejna, několik šlechticů z okolí se svými muži, pod záminkou uvěznění rytíře Heřmana z Bukové, přepadli Jihlavu. U minoritského kláštera přistavěli k hradbám žebříky a pronikli do města. Byli však brzy odhaleni a městskou stráží společně s měšťany vytačeni po litém boji na hradbách i v klášteře zpět za hradby. V boji padlo sedm útočnicků a čtyři obránci. Tato událost je zaznamenána na desce přímo na fresce i na kresbě, a to v pravém dolním rohu. Překlad německého textu zní:

„Po narození Kristově tisícčtyřstadvěleto na neděli remiscere o půl noci přišli nepřítel sem do města velmi lstivě s velkou mocí a zmocnili se obou zdí a také tohoto kláštera. Tu pomohl nám Bůh a naše milá Matka Boží, že jsme nepřátele přemohli, že padali přes zdi, lámali si vaz a mnoho jich bylo zabito a zajato. Z našich čtyři padli: Hirt Hamermeister, Ulman Rudel, Chunz Wagner a Walk Pinter, Bůh buď jim milostiv a nám s nimi. Amen“.

Na počest vítězství byla v klášterním kostele Nanebevzetí Panny Marie zhotovena freska, která zachycuje jedno z nej-

starších vyobrazení města v českých zemích. Freska byla v době baroka opravována, Marzy se podílel na jejích úpravách, a to pořízením zdobeného barokního rámu a možná i některými přemalbami.

V roce 1785 bylo rozhodnuto o zakrytí fresky omítkou, neboť mohla rušit věřící při bohoslužbách. Než k tomu došlo, Marzy zhotovil volnou kopii, která je dnes ve sbírkách jihlavského muzea. Originál fresky byl odkryt až v roce 1933, takže v dnešní době si můžeme porovnat obě díla. Liší se v drobnostech. Marzyho práce je jednodušší a s nepřesnostmi, což při rozměrech papíru pouhých 44x72 cm ani jinak být nemůže. Stylizovaná a upravená kresba je ale vhodnější pro celkovou přehlednost a srozumitelnost.

Martin Kos



Presbytář kostela Nanebevzetí Panny Marie s freskou Přepadení Jihlavy v roce 1402



Marzyho verze události přenesená na papír v roce 1790



Nástěnná freska Přepadení Jihlavy v roce 1402

## Jihlavské muzeum dostalo do sbírek vlka

Naše muzeum má nový přírůstek. Na tom samozřejmě není nic zvláštního, protože tvorba sbírek je základem činnosti každého muzea. Jenže tohle není přírůstek ledajaký, nýbrž vzácnost nad vzácnost, jaká do muzea přibude jednou za několik desítek let. Ale vezměme to hezky popořadě.

Letos na jaře jsme s Pavlem (manželem a kolegou v jedné osobě) vyrazili v rámci dovolené do jižního Ománu, poznávat faunu a flóru a vytipovat nějaké lokality pro případnou větší expedici. Jednou večer jsme brouzdali po internetu, abychom zjistili, co je u nás doma nového, a objevili jsme informaci, která nás okamžitě vrátila do přírody naší a dokonce rovnou na Českomoravskou vrchovinu. Na dálnici D1 na Havlíčkovrodsku usmrtilo auto vlka. „Chudák“, povídám, „musel ušlapat spoustu kilometrů a na Vysočině se nechá přejet“. Ale hned se ve mně ozval muzejník: „Kdyby se tak podařilo získat ho do muzea!“ Vzápětí jsem si uvědomila, že má fantazie nejspíš překračuje hranice reality, a pokračovala jsem v monologu: „Až se vrátíme, musíme aspoň zjistit přesné údaje do databáze“. S tímto přesvědčením jsme záležitost dočasně pustili z hlavy.

Při návratu jsme si na letišti krátili dlouhou chvíli opět surfování na internetu. Když jsem otevřela poštu, do očí mě uhodil e-mail z Přírodovědecké fakulty Univerzity Karlovy s předmětem „vlk“. Stálo v něm, že naše muzeum dostane darem vlka z dálnice, ať si pro něj za dva dny přijedeme do Prahy. Když jsme se z té nečekané zprávy vzpamatovali, bylo nám jasné, že cestou domů se nudit nebudeme. Začali jsme hned plánovat, protože jsme věděli, že bude nutné zařídít spoustu věcí.

Po příjezdu nás čekalo rozsáhlé úřadování, poněvadž zákonné držení vlka není jen tak, a to i tehdy, když už není mezi živými. Jde totiž o živočicha chráněného nejen naší legislativou, ale i mezinárodní úmluvou CITES a počítaného navíc mezi zvěř, takže se na něj vztahuje i zákon o myslivosti. Museli jsme také pečlivě vybrat preparátora, poněvadž takovou práci nelze svěřit komukoli. Nakonec se všechno podařilo a 2. 10. 2017 byl do našeho muzea přivezen nádherný dermoplastický preparát vlka obecného. A protože byl „vlk z Vysočiny“ nejdřív zevrubně prostudován, podařilo se do jisté míry i rekonstruovat jeho příběh.

V pátek 10. března 2017 našel jeden z obyvatel obce Skorkov u dálnice nehybné tělo velkého zvířete, nescoucí stopy po střetu s motorovým vozidlem. Prohlédl si ho, pochopil okamžitě mimořádnost nálezu a informoval o něm Hnutí DUHA. Na místo byli přivoláni specialisté z Agentury ochrany přírody a krajiny České republiky a z Přírodovědecké fakulty Univerzity Karlovy a ti potvrdili, že se jedná skutečně o vlka. Tělo bylo převezeno na Přírodovědeckou fakultu UK, kde jej tým složený ze specialistů z několika vysokých škol pod vedením doc. RNDr. Pavla Hulvy, Ph.D., podrobil detailnímu zkoumání.

Ukázalo se, že sražený exemplář byl mladý samec o hmotnosti kolem 40 kg a kohoutkové výšce přes 70 cm. Na základě genetických ana-

lyz byl odhalen i jeho původ. Zvíře patřilo ke karpatské populaci a s největší pravděpodobností pocházelo z oblasti slovenské Oravy. Než dorazilo na Českomoravskou vrchovinu, muselo ujít několik set kilometrů.

O vlčích je známo, že jsou schopni překonávat velké vzdálenosti, hlavně v období dospívání, když si hledají nové teritorium. U vlků z Karpat však nebyl tak dlouhý přesun mimo toto pohoří dosud zaznamenán. „Našemu“ vlkovi sice přinesla výprava na Českomoravskou vrchovinu prvenství, zároveň se mu ale stala osudnou.

Tento smutný případ je jen jedním z mnoha dokladů toho, jak člověk při svých nesčetných aktivitách znesnadňuje přístupnost krajiny a vytváří bariéry, které mnozí živočichové nedokážou překročit. Populace takových druhů se pak rozpadají na menší části, které jsou snadno zranitelné a postižené řadou problémů, včetně například příbuzenského křížení.

S ohledem na místo nálezu patřil vlk Mysliveckému spolku Herálec. Ten jej věnoval našemu muzeu a zde byl pod přírůstkovým číslem 1/2017 zařazen do zoologické sbírky. Veřejnosti byl poprvé představen na výstavě konané k 125. výročí založení muzea. V současné době je k vidění v historické budově muzea na Masarykově náměstí 57.

Klára Bezděčková



Foto: Pavel Bezděčka – MVJ

## Tikot slunečních hodin

V krajině povolna dotikává letní čas. Až přijdou mlhavé dny, budu je zahánět vzpomínkou na sluncem prozářené a rozpálené chvíle letních dnů. Slunce nás nejenom hřeje, dodává nám životadárnou energii, ale po dlouhá staletí jej člověk vnímal i jako svou jedinou časomíru, dělilo jeho činnost na dobu bdění a dobu spánku. Teprve když si uvědomil souvislosti mezi polohou Slunce na obloze a délkou (směrem) vrženého stínu, stvořil první zařízení pro určování času, sluneční hodiny. Jejich nejstarším typem byl svislý obelisk se stupnicí na zemi, tyto první horizontální hodiny s kamennými ukazateli se objevují již ve druhém tisíciletí př. n. l. v Egyptě, Babylónii, Indii a Číně.

V našich končinách se nejvíce vyskytují hodiny vertikální, umístěné převážně na jižních stěnách obytných domů, budov, na stěnách kostelů, zámků, klášterů a kaplí. Například na fasádě zadního nádvoří telčského zámku jsou situované snad nejkrásněji sochařsky pojaté sluneční hodiny v Česku. Pískovcová reliéfní polopostava vladaře drží v pravé ruce žezlo a v levé kovový ukazatel. Jeho stín však putuje po číselníku pouze od osmi do dvanácti hodin, neboť po zbytek dne stíní stěnu s hodinami vysoké, kolmo postavené sousední křídlo. Vytvořil je neznámý autor v roce 1558.

Sluneční hodiny, ovšem ne na budově, jsou i ve sbírce Muzea Vysočiny Jihlava. Kolekce čítá osm vzácných exemplářů cestovních hodin, převážně rovníkové z mosazi či destičkové (diptychové) ze dřeva. Určil je odborník, specializující se na sluneční hodiny již téměř dvacet let, Ing. Jiří Fomín z Umělecko-průmyslového musea v Praze. Upřesnil popis, rozluštil nápisy, vysvětlil postup měření. V některých jeho charakteristikách je uvedena i historie hodin, především doba vzniku a jejich zhotovitel, u některých je odkaz na odbornou literaturu.

Samostatnou kapitolou bývají nápisy na hodinách, mnohdy odkazující na smysl či pomíjivost lidského života.

Dva, na první pohled stejné exempláře, překvapí zajímavou souvislostí a příběhem. Jedná se o cestovní sluneční rovníkové hodiny s mosaznou osmihrannou základní deskou s ornamentální výzdobou. Uprostřed této desky je busola, na jejímž dně je vyryta osmisměrná růžice. Směry na světové strany jsou označeny zkratkami latinských názvů SE (Septentrio – sever), OR (Oriente – východ), ME (Meridies – jih), OC (Occidente – západ). Naspodu dna busoly je vyryta výška pólu neboli zeměpisná šířka, seznam měst s jejich zeměpisnými šířkami a na konci signatura. Vyrobené byly v německém Augsburgu, signatura výrobce je však různá. A odsud plyne zdroj mnoha zajímavých informací, ke kterým jsem se dostala po svém bádání.

U prvních hodin s inv. číslem Ji-10/B/123 je signatura I. G. V., která znamená, že zhotovitelem byl Johann Georg Vogler. Víme o něm, že se narodil kolem roku 1720 a zemřel 27. března 1765. Byl původem z mlynářské rodiny v Krafftisriedu. Do Augsburgu se přistěhoval roku 1745 a ve stejném roce se zde také oženil. Výroba slunečních hodin jistě nebyla jediným zdrojem jeho obživy, spíše se zdá, že šlo o přivýdělek. Nejprve provozoval vodní pilu, ale v roce 1748 zakoupil usedlost s palírnou a ještě téhož roku obdržel povolení k vinopalnictví. Za to měl městu složit 300 zlatých, z čehož mu po jeho opakované žádosti bylo později 100 zlatých odpuštěno. Po Voglerově předčasném smrti prodala vdova usedlost i s palírnou za 3200 zlatých. Hodinářskou dílnu převzal v roce 1766 Voglerův mladší bratr Andreas. Ještě téhož roku se stal měšťanem a uzavřel sňatek s Franciskou Huberovou. V roce 1782 zakoupil dům, v roce 1797 provdal dceru Marii Catharinu za výrobce slunečních hodin Johanna Nepomuka Schretteggera. I tato informace je pro jihlavskou sbírku důležitá. Druhý zmiňovaný exponát (Ji-10/B/125), je totiž signován právě And Vogl, což neznačí nikoho jiného než tohoto mladšího bratra. A tak mám jako kurátor sbírky jeden sen: získat hodiny, které vyrobil Johann Schrettegger...

Pokud někdy na svých toulkách uvidíte sluneční hodiny, neváhejte se na chvíli zastavit – pokud Slunce nebude zrovna schované za mraky, můžete se „zaposlouchat do tikotu slunečních hodin“.

Ingrid Koteňová



## Top exponát – alka malá (*Alca torda*)

O Dalbergově ornitologické sbírce jsme psali na stránkách tohoto časopisu už vícekrát. Kolekce vycpaných ptáků uložená v našem muzeu, čítající dnes 543 inventárních čísel, je cenná nejen historicky, ale má i nevyčíslitelnou hodnotu vědeckou. To proto, že obsahuje precizně vedenou doprovodnou dokumentaci, která může poskytnout důležité údaje o výskytu některých druhů na našem území.

Příkladem je exemplář alky malé (*Alca torda*). Za normálních okolností tito mořští opeřenci obývají pobřežní útesy severozápadní Evropy. Pokud ale přijde tuhá zima, mohou se hromadně přesouvat na jih, někdy až ke Středozevnímu moři. Do vnitrozemí však pronikají pouze výjimečně. Na území naší republiky byl tento druh dosud spatřen pouze jednou a jediným dokladem jeho přítomnosti je právě vycpaný jedinec uložený v našem muzeu!

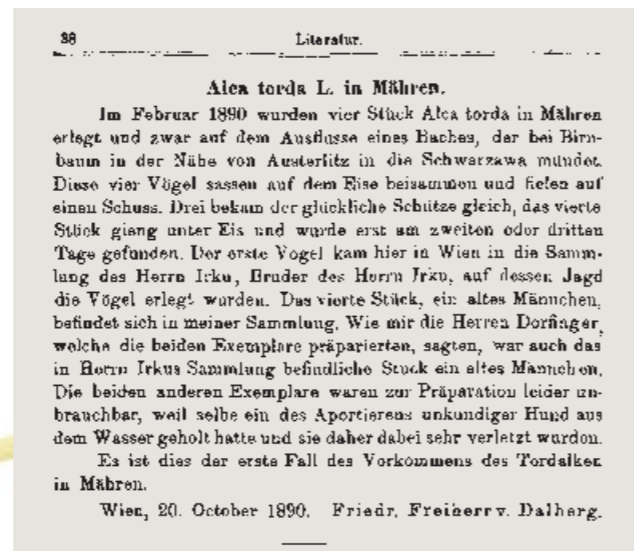
Na evidenční kartě i v katalogu Dalbergovy sbírky z roku 1923, jehož autorem je někdejší kustod jihlavského muzea Hans Canon, najdeme pouze stručnou informaci, že se jedná o samce, který se zatoulal ze severu. Pokud ale zapátráme ve staré ornitologické literatuře, dozvíme se toho víc. Mimořádnou událost popsal sám baron Dalberg v říjnu roku 1890 v krátké zprávě, zveřejněné v časopise *Ornithologisches Jahrbuch*.

V únoru 1890 byly na zamrzlé říčce Litavě u obce Hrušky, nedaleko Slavkova u Brna,



zpozorovány čtyři alky malé. Jak už to tak tehdy chodilo, všichni ptáci byli zastřeleni, podle Dalberga padli jedinou ranou. Tři zůstali ležet na místě, čtvrtý zmizel pod ledem. Jeden z nich, dospělý samec, skončil ve Vídni, v soukromé sbírce pana Irku, bratra pořadatele lovu. V současné době tento preparát není k nalezení. Další dva kusy byly nevratně poškozeny psy již při apertu a čtvrtý, rovněž dospělý samec, dohledaný až za dva či tři dny, připadl do sbírky Dalbergovy. Po baronově smrti doputoval do jihlavského muzea a zde je pod inventárním číslem D 429 uchováván dodnes. Od tohoto neobyčejného pozorování na našem území uplynulo letos v únoru už 130 let a zatím k němu žádné další nepřibylo.

Klára Bezděčková



## Mince revoluční Francie z roku 1792

Rozmanitost numismatické sbírky Muzea Vysočiny Jihlava vytvářejí mimo jiné staré mince zahraničního původu. Mezi nimi si zaslouží pozornosti dvě mince v hodnoty 5 solů (Ji-2/C/349, 350), jež byly vyraženy roku 1792 v období Velké francouzské buržoazní revoluce.

Francouzská vláda byla tehdy nucena řešit i otázku ražby měnových prostředků. V roce 1792 byla uvedena do života tato mince v nominální hodnotě 5 solů, jež platila pouze do roku 1793. Mincí vydala soukromá banka bratrů Monneronů (*Monneron frères négociants*), jež k tomu předchozího roku získala oprávnění. Jednalo se o nouzovou měděnou minci, raženou v Anglii v dílně Soho Matthewa Boultona v Birminghamu s pomocí Wattova parního stroje. Banka však kvůli nesmírně těžké finanční situaci v březnu 1792 zkrachovala a vyhláška ze 3. září 1792 zakázala výrobu soukromých měn úplně. Nouzové mince tohoto druhu nicméně zůstávaly v oběhu až do konce roku 1793. Soukromé ražbě nouzových mincí se v této době ovšem nevěnovala pouze banka bratrů Monneronů, ale i některé další instituce, a to i ve stříbře.



Mince v hodnotě 5 solů, avers a revers (Foto: Radim Gonda – MVJ).

Celkově monneronovská banka razila mince o třech nominálech: 1, 2 a 5 solů. Poslední uvedená měla hmotnost 27 g a průměr 40 mm. Autorem vizuální podoby mince byl významný rytec mincí a medailí Augustin Dupré. Výjev na aversu znázorňuje scénu z přísahy v den svátku federace uspořádaného 14. července 1790. Tento svátek a s ním spojené slavnosti se odehrály v den prvního výročí pádu Bastily, jenž vedl k nastolení nové formy státní vlády, konstituční monarchie, která byla později, v roce 1792 nahrazena republikou a vládou konventu. Text na reversu mince uvádí nominální hodnotu mince a je zakončen symbolickou datací: „L'AN IV. DE LA LIBERTE“ čili „Čtvrtý rok svobody“.

Radim Gonda



Bratři Monneronové: Pierre-Antoine, Charles-Claude-Ange a Jean-Louis jako poslanci Národního shromáždění z roku 1789 (Zdroj: wikipedia.com).

## Portréty jihlavských starostů, náměstků starostů a poslanců v muzejní sbírce obrazů

Jihlavské muzeum má ve svých sbírkách mnoho zajímavých exponátů. Patří mezi ně i soubor sedmnácti obrazů, portrétů osobností samosprávy města Jihlavy. Všechny jsou provedeny technikou olejomalby na plátně. Zvětšeno bylo osm starostů, pět z nich dokonce dvakrát, dále dva náměstci starostů a dva poslanci Moravského zemského sněmu a Říšské rady ve Vídni.

### PORTRÉTOVÁNÍ BYLI

**Peter Ernst Leupold von Löwenthal**, starosta Jihlavy v letech 1850–1857 a 1863–1871, autor Franz Wiesenthal 1903, v roce 1914 namaloval Hans Canon kopii

**Dr. Jakob Sitka**, starosta Jihlavy v letech 1857–1863, autor Franz Wiesenthal 1905, v roce 1914 namaloval Hans Canon kopii

**Dr. Johann Merta von Mährentren**, starosta Jihlavy v letech 1871–1874, autor Franz Wiesenthal 1905, v roce 1914 namaloval Hans Canon kopii

**Josef Stäger**, starosta Jihlavy v letech 1874–1887, autor asi Franz Wiesenthal, datace chybí, v roce 1914 namaloval Hans Canon kopii

**Dr. Friedrich (Fritz) Popelak**, starosta Jihlavy v letech 1887–1904, 1890–1902 poslanec Moravského zemského sněmu, autor Franz Wiesenthal, datace chybí

**Mag. Pharm. Vincenz Inderka**, starosta Jihlavy v letech 1904–1918, autor Richard Bitterlich, datace chybí, v roce 1914 namaloval Hans Canon nový portrét

**Othmar Oberrenner**, starosta Jihlavy v letech 1921–1923, poslední německý starosta města, autor Hans Canon, 1924

**Dr. Rudolf Veverka**, starosta Jihlavy v letech 1925–1932, první český starosta Jihlavy, autor Valentin Držkovic, 1938

**Hugo Otto Nessl**, náměstek starosty Jihlavy v letech 1887–1901, autor Hans Canon, 1914

**Richard Kilian**, náměstek starosty Jihlavy v letech 1901–1907, autor Hans Canon, 1914

**Dr. Eduard Sturm**, poslanec Moravského zemského sněmu v letech 1865–1890, poslanec říšské rady ve Vídni v letech 1873–1889, autor a datace chybí

**Dr. Gustav Gross**, poslanec Moravského zemského sněmu, poslanec říšské rady ve Vídni a prezident moravské zemské sněmovny, autor a datace chybí



F. Popelak (vlevo), J. Stäger (vpravo)

Umělci, kteří podobizny vytvořili, žili nejen z různých časů, ale i v různých oblastech tehdejšího Rakouska-Uherska. Nejprve portrétoval Franz Wiesenthal (1856–1938), malíř maďarské národnosti. Ve Vídni se stal známým malířem portrétů a historických scén. Následoval Richard Bitterlich (1862–1940), malíř známý zejména portréty rakouské císařské rodiny. Dalším portrétistou byl Hans Canon (1883–1960), malíř, spisovatel a přírodovědecký badatel. Po 1. světové válce žil v Jihlavě, kde se kromě malování věnoval práci v muzeu a zkoumání přírody Jihlavska. Nakonec byl vybrán Valentin Držkovic (1888–1969), malíř a grafik tvořící v první polovině 20. století na Ostravsku. Byl vysvěcen na kněze, ale vystudoval i malbu a grafiku na vídeňské akademii a věnoval se umělecké tvorbě.

U dvou portrétovaných poslanců bohužel autory neznáme. Deset z muzejních portrétů je dlouhodobě zapůjčeno jihlavskému magistrátu. Jsou to podobizny starostů (prvních osmi v seznamu portrétovaných) a poté podobizny obou poslanců. Do muzea se tyto obrazy dostaly díky daru od MNV v Jihlavě v roce 1957. Nebyly v ideální kondici, proto byly v roce 1996 odborně zrestaurovány a v současné době zdobí pracovnu jihlavské primátorky.

Text a foto Martin Kos







## Jak se dokumentují zvony?

Na tuto jednoduchou otázku se dá (po vzoru Karla Čapka) i jednoduše odpovědět „Řeknu to rovnou: těžko!“. Muzeum uspělo s žádostí o finanční podporu víceletého projektu, který se zabývá dokumentací, výzkumem a ochranou zvonů na Vysočině – o tom jsme si dovoluili informovat v předchozím čísle Musea Factum. Jak taková dokumentace reálně probíhá, to si dovolíme popsat nyní.

V přípravné fázi je samozřejmě nutné nejdříve zjistit, zda v daném místě vůbec nějaký zvon je a pokud ano, domluvit si k němu přístup. Tato, na první pohled jednoduchá činnost, vyžaduje často až detektivní schopnosti a široce rozvinuté komunikační a diplomatické kompetence. Dopátrat se, kdo spravuje nebo vlastní malou kapličku či zvoničku, může být komplikované – ovšem překonat (pochopitelnou) nedůvěru takto vypátraného člověka k poskytování informací, je komplikované vždy a velmi. Pro představu: průměrně na jedno zvonové stanoviště potřebujeme tři telefonáty. Pokud bude každý trvat tři minuty, je to – při předpokládaném počtu 1000 dokumentovaných míst – 9000 minut, tedy asi 150 hodin souvislého telefonického rozhovoru.

Přímo v terénu je prvním a často i největším problémem se k dokumentovanému zvonu fyzicky dostat. Opakované výstupy s žebříky a několika kilogramy další výstroje po strmých, notně ošlapaných, kluzkých a točitých schodištích ve věžích, jsou tou příjemnější, i když fyzicky namáhavou činností. Běžné je však dosahování potřebných výšek pomocí žebříků, ať už našich vlastních nebo místních (jejichž kvalita a stabilita je nepřímo úměrná jejich stáří). Nejvyšším stupněm této činnosti jsou akrobaticko-jogínské výkony při lezení po trámecích zvonových stolic a při pokusech protáhnout se s vybavením mezi konstrukčními prvky věží a zvonice. Několikrát už v obzvláště kritických situacích došlo i na jištění pomocí úvazků, lan a karabin. To všechno probíhá v šeru nebo tmě, pod rozpálenými střechami a za asistence vos a sršňů. Naším největším nepřítelem jsou ale holubi a netopýři. Souvislé vrstvy exkrementů a holubích mumií v některých lokalitách dosahují tloušťky i několika centimetrů a vše je vysušeno tak, že při sebemenším pohybu se zvedají oblaka prachu.

Po fyzickém kontaktu s objektem našeho zájmu – zvonem – začíná teprve vlastní práce. Každý zvon je třeba detailně dokumentovat, tedy popsat, identifikovat a rozluštit případné texty, výzdobu, dataci a zvon detailně proměřit. K dokumentaci zvonového stanoviště patří i charakteristika srdce zvonu, případného pohonu zvonu a zvonové stolice. Pořizujeme rozsáhlou fotodokumentaci, v budoucnu dojde u vybraných objektů i na 3D scany. U historicky nebo i jinak zajímavých zvonů pořizujeme také zvukovou nahrávku. Tu vyhodnocuje odborník – muzikolog, jak s pomocí speciálního SW, tak i na základě vlastního sluchu a zkušeností. Z řady zvonů odebíráme z povrchu vzorky korozních produktů a u nejvýznamnějších zvonů se budeme zabývat také jejich materiálovým složením. Tyto práce jsou pochopitelně nedestrukční, podmiňené využitím moderních analytických metod. Pro provoz zvonů je důležitým údajem poměr tvrdosti srdce zvonu a vlastního zvonu – také tyto údaje jsou předmětem našich měření.

Samostatnou kapitolou při dokumentaci je odhalování případných závad v celém zvonovém mechanismu. Běžně se setkáváme se špatně zavěšeným srdcem zvonu, které pak vytlučká zvon, nebo právě s velkými výtluky od srdce, které pak hrozí puknutím zvonu. Extrémním příkladem jsou námi zjištěné chybějící a uvolněné čepy, které měly zajišťovat upevnění zvonu.

Dokumentace jednoho zvonu v terénu je různě časově náročná: závisí to na podmínkách přístupu i na komplikovanosti vlastní dokumentace. Obvyklých je 30–45 minut, už jsme ale na jednom zvonu pracovali i několik hodin. A všechny tyto práce jsou vlastně teprve začátkem, jsou dokumentací, tedy shromažďováním dat. Jejich zpracování, vyhodnocení, hledání souvislostí a nových faktů, které z nich plynou, to je už další etapa našeho „zvonařského“ projektu.

Text a foto Karel Malý, Radim Gonda



## Jedna badatelská story

Badatelé, kteří na své cestě za rozmanitými cíli přibrzdí na adrese muzeum, mají někdy obecné a někdy konkrétní požadavky. I ve fotoarchivu občas jdu najisto a jindy zdoluhavě hledám, ale vždycky se snažím tazateli pomoci. Jednou dorazil na muzejní poštu email, v němž se paní dotazovala na portrét a případně nějaké další informace ohledně Ignaze Langa, jenž, jak uváděla, byl jejím předkem. Později se ukázalo, že pátrání je vedeno zpoza Atlantiku a jeho nitky nevedly jen k nám, ale i do dalších míst ve Spojených státech, v Evropě, také do Iránu a do Izraele. Ve snaze trochu se zorientovat jsem nahlédla do jedné odborné publikace o Jihlavě a tam bylo v části o stavebním vývoji uvedeno Langův hned několik. Ignaz byl stavitel a významný občan města Jihlavy, roku 1897 jedním z nejbohatších jihlavanů a dokonce jedním ze zakládajících členů muzejního spolku. Paní byla nadšená fotografií a informacemi, přestože některé pro ni nebyly nové. A tak jsme si znovu psaly, získávala jsem informace od archiváře pana Vilímka a hledala v knihách. Konečný výsledek paní Antje Casarez, praprapravnučku Mathiase Langa, nadchl. Pro mě to bylo opět objevení příběhu, jaký dokáže psát jen život.



Mathias Lang

### IGNAZ LANG (1845-1927)

Základní postavou je Ignaz Lang, mladší syn zedníka Mathiase a Marie rozené Schwarz z Pístova, narozený v roce 1845. Stejně jako otec i bratr se věnoval stavitelství. Po pomyslném žebříčku úspěšnosti však vyšplhal velmi vysoko, neváhal investovat do šterkovny, která mu v nastávajícím rozvoji stavebnictví přinesla slušné zisky. Ve stavebním podnikání se mu také dařilo, takže si časem mohl dovolit pro svou rodinu postavit velký dům ve městě i letní vilu v nedalekém Bukovnu pod Šacberkem. V roce 1897 byl jedním ze tří nejbohatších občanů města.

Oženil se s Paulinou rozenou Krebs a narodilo se jim pět dětí: Karolina (1874), Gabriela (1876), Pauline (1885), Gustav (1880) a Marie (1887). Zatímco ve finanční oblasti slavil jeden úspěch za druhým, v roce 1897 přišla první těžká životní rána. Zemřela jeho dvanáctiletá dcera Paulínka. Naděje v obrat k lepšímu přišla za pět let, kdy prvorozená dcera Karolina, provdaná za Heinricha Engela, čekala dítě. Ale radost trvala jen krátce, těhotenství bylo komplikované a po porodu trpí mladá maminka bolestmi a vysokými horečkami. Zoufalý otec se vydal do Prahy, aby vyhledal nejlepšího lékaře. Byl ochoten obětovat cokoliv ze svého bohatství za záchranu další dcery. Tak se dostal k mladičkému, šestadvacetiletému lékaři židovského původu Maximilianu Fischerovi, který byl v medicínském prostředí znám již jako vynikající pokrokový student, později se

specializací na porodnictví. Mladý lékař mu vyhověl a rychle se přesunul do Langova domu, kde o mladou rodičku okamžitě převzal péči. Poporodní infekce dosáhla takového rozsahu, že Karolinu již nebylo možné zachránit. V té době ovšem ještě nikdo z nich netušil, jaké „následky“ bude příchod mladého lékaře do Jihlavy mít. Když se Max rozhodl, že se nevrátí do Prahy, vlivný podnikatel mu zajistil možnost zaměstnání v místní nemocnici a později i vlastní ordinaci, přesto se mu mladý lékař nechtěně postaral o vrásky na čele. Záhy po uvedení do domu k tehdy již umírající Karolině se setkal s další Langovou dcerou Gabrielou, která o sestru pomáhala pečovat. Láska, ta mocná čarodějka, udeřila silou uragánu a přinesla zlomenému otci Langovi tolik starostí, že snad ani neměl dostatek sil truchlit. Ztratil již dvě dcery a ta třetí se odmítala vzdát lásky k člověku z naprosto neodpovídajících sociálních poměrů a navíc z ortodoxní židovské rodiny. Počátkem 20. století v německé smetánce opravdu skandál. Těžko posoudit, jakého kalibru byly „zbraně“ na obou stranách. Dnes můžeme jen stručně citovat archivní data: doktor Max Fischer se vzdal svého židovského vyznání a v roce 1903 konvertoval ke katolíkům, takže již 26. ledna 1904 mohlo být požehnáno jeho sňatku s nevěstou slečnou Gabrielou Lang a 1. března toho roku přišel na svět chlapeček, jemuž dali jméno Rudolf. A pak ještě další 3 synové.

### MUDR. MAXIMILIAN FISCHER

Narodil se 4. 12. 1876 v Chýši u Karlových Varů v ortodoxní židovské rodině, jeho otec Bernard vykonával funkci kantora v synagoze. Max studoval medicínu v Praze a již během studií získal pověst pokrokového a velmi schopného odborníka. Specializoval se na porodnictví. Když jej v roce 1902 na doporučení pražských zavedených lékařů oslovil jihlavský podnikatel Ignaz Lang s prosbou o záchranu dcery, byla to pro něj osudová výzva, již uposlechl. V té chvíli zdaleka netušil, jak mu od základu změní život.

Po příjezdu do Jihlavy byl uveden k pacientce, osmdvacetileté Karolině Krebsové. Mladá žena měla již velkou část organismu zachvácenou horečkou omladnic, infekcí, která bývá na rodičku přenesena během porodu. Zachránit v této situaci ji mohl jedině zázrak a ten se nestal. Zdrčený otec ve snaze udržet nadějnýho lékaře v Jihlavě nabídl mladíkovi, že mu zajistí místo v nemocnici. Bůh ví, zda měl v té době už tušení o rodícím se vztahu mezi Maxem a jeho druhou dcerou Gabrielou, která pomáhala při péči o nemocnou Karolinu. Pravděpodobně neměl, ani ve snu ho zřejmě nenapadlo, že by jeho dcera, příslušnice německé měšťské honorace, mohla být jen pomyslet na vztah s nemajetným Židem. Zamílovaný lékař byl ochoten podstoupit kvůli své vyvolené téměř cokoliv. Dokonce se zřekl svého náboženství. To byla pro jeho rodiče taková rána, že se syna zřekli a od té chvíle už s ním nikdy nekomunikovali, byl pro ně mrtvý. Zůstal v kontaktu jen se svou sestrou, ta se s jeho rodinou a hlavně dětmi stýkala.

Bohatství jeho tchána a nadání, schopnosti a píle mladého lékaře přineslo tehdejšímu jihlavskému zdravotnictví obecný prospěch. A neméně štědrě se odvděčil i Max, když provozoval praxi na vysoké odborné úrovni, zaváděl plošné zdravotnictví, pořídil si rentgen. Také auto, které jej rychle dopravilo za pacienty, bylo přínosem. Během 1. světové války organizoval vojenský lazaret. Spolu s manželkou Elou vychovali další tři syny, kteří se vydali v otcových stopách. Paul Robert, narozený 8. 5. 1906, se stal pediatrem, Gerold (26. 10. 1912) zubařem a Helmut (23. 7. 1916) gynekologem. Prvorozený Rudi studoval práva, ale těžce onemocněl. S otcem Maxem navštívili tehdejší špičkové evropské odborníky, ale marně. Ve věku 26 let, v roce 1930, podlehl Rudolf agresivní leukémii. Jeho úmrtí zdrtilo celou rodinu. A to už se blížilo další drama, tentokrát světové, které od základu zpřehází životy všech členů nejen této rodiny. V roce 1930, ač již dávno katolík, se doktor Max z opatrnosti přesouvá z německé Jihlavy do anonymnější Prahy a rodinu pouze navštěvuje. Přesto jej v posledních týdnech války stihne ještě transport AE 8 do Terezína.

# Bajky a pohádky z Vysočiny

## O VRABČICI A SLAVÍKOVÍ

Znáte tu krásnou kapli svatého Jana Nepomuckého v Planěch? A tu úžasnou starou lipovou alej, co ke kapli od obce vede? Tak tam se v létě odehrál tento poučný příběh.

Jednoho dne vpolední tam přiletěla jistá vrabčice až z Jihlavy a hledala slavíka. Když jej našla, usedla vedle něj na větvi lípy a hned spustila.

„Až u nás ve městě jsem o tobě slyšela, vypráví se tam o tobě hotové legendy. Jaké prý sonety skládáš a jaký jsi ve zpěvu mistr nad mistry. Tuhle jsem v parku za zoologickou zahradou potkala starou žluvu, a ta chuděra dokonce slzela, když vzpomínala na tvé umění! Chtěla bych proto slyšet tvůj zpěv, abych se přidala do řad tvých cítelek, vážený mistře.“

Tato řeč slavíka nesmírně potěšila. Neboť každý muž, jakoli mistr nad mistry, ukrývá v sobě balvan ješitnosti. Pevně se rozkročil na větví, zaklonil hlavu a rozezpíval se, až se to do daleka rozléhalo. Pod čarokrásnými tóny jeho písně okolní lesy i louky utichly, jak všichni v bezmezném obdivu naslouchali. Všichni, až na vrabčici. Ta neklidně posedávala, čepýřila se a nervózně očkama pomrkávala, zjevně nezvyklá koncertním produkcím. Jen slavík dokončil sonátu a otřel si zobák o lístek lipový, vrabčice spustila.

„Je třeba připustit, že jistý talent máš. A ty tvé trylky bublavé mne docela překvapily. Ale jinak, to musím přiznat, jsem vlastně zklamaná. Tvůj zpěv je vcelku fádni a změkčilý a do městského klokotu úplně nevhodný. To kdybys uslyšel mého vrabčáka, když usazen vysoko na římse naplno spustí tu svou čimčarádu,

## O TOM, KOLIK NOH JE NEJLEPŠÍ MÍT

U malé kamenné studánky, co leží hluboko v údolí řeky Oslavy pod zříceninou hradu Dub (kousek od Tasova), se občas setkávají nejrůznější lesní zvířátka. Někdy si jen tak povídají a zahánějí dlouhou chvíli, ale někdy se zabývají problémy přímo mezinárodního významu.



Jednou se tu sešla samá drobotina a brzy to u studánky úplně vřelo. Diskusní téma bylo totiž nesmírně důležité, a sice kolik noh je nejlepší mít.

„Sto je optimální počet,“ pravila rezolutně stonožka a potom mírnějším hlasem dodala „třebaže ani sto třicet není k zaholení.“

„Bravo!“ vykřikla mnohonožka. „S tím naprosto souhlasím! Pokud se však paní kolegyně neurazí,“ uklonila se mírně směrem ke stonožce, „ráda bych dodala, že i dvojnásobek tohoto stavu jest velmi žádoucí. On teprve když má jeden tolik noh, tak to ocení. Jen si to představte, jak se s tolika nohama báječně zatáčí. To je přímo jízda, a ne chůze!“

„Nesmysl,“ zaznělo odkudsi shora hluboké zabručení a mezi zvířátka se dolů po pavučině spustil pavouk křížák. „Tolik noh je jenom na otravu. To bych se do svých sítí zamotal sám. My,



pochopil bys, jak má zpívat chlap! A když spustí celé naše hejno v parčíku před nádražím, toť koncert, kterému nikde rovno není! Ale neztrácej naději, jsi ještě mladý. Přilet někdy za námi do města, na školení. Nenech svůj talent zahálet!“ skončila vrabčice svůj dlouhý monolog a opustila zaraženého slavíka.

*Poučení: Jsou tací, kterým se ani mistrovským dílem nezavděčíš!*

pavouci, uznáváme zásadu čtyři a čtyři,“ dodal pavouk a významně se odmlčel.

„A co to, prosím, znamená? To čtyři a čtyři,“ ozval se nesmělý hlásek žížaly, co vykukovala z hlíny.

„Ty se do toho nepleť, beznohý červe,“ vstoupil razantně do debaty brouk střevlík. „Tady pavouk se nám snaží zkrátka namluvit, že osm noh je ideální počet. Ale pořad je to příliš. Pouhých šest, slyšíte? Šest krásně dlouhých a silných nohou z vás udělá pána prostoru. To je ten správný počet.“

„Cože? Přízemní střevlík a říká si pána prostoru? Vždyť neumíte létat!“ zvolala posměšně moucha pestřenka a zakroužila okolo zakaboněného střevlíka.

„Cožpak k létání je zapotřebí šesti nohou?“ podivila se babočka. „Já mám jen čtyři nohy, ale k létání je stejně nepotřebuji!“

„Děti, děti, děti! To je mi ale zbytečných řečí! Já mám jen dvě nohy a jsem docela spokojený,“ ozval se výrazným hlasem kos, který dosud zcela zticha seděl na nedalekém keři.



„Navíc mám jeden zobák a ještě k tomu ohromný hlad, chá,“ zachechtal se zlým hlasem a bleskově slétl z keře ke studánce. Než se kdo nadál, sezobnul stonožku i mnohonožku, pavouka i střevlíka, pestřenku i babočku a dokonce i žížalu, co vykukovala z hlíny.

Když kos odlétl a nastalo ticho, pohnula se šnečí ulita, které si předtím nikdo ani nevšiml. Šnek opatrně vysunul nejprve jedno očičko, potom druhé a nakonec vylezl celičký.

„Ať si říká kdo chce, co chce, mít jen jednu nohu je přece jen nejlepší,“ zamumlal si spokojeně a vydal se ke štavnatým lístkům máty.

## O JEZEVCI, CO ZŮSTAL JEZEVCEM

*Asi mi to nebudete věřit, ale jsou chvíle, kdy si se zvířátka nejrůznějšími povídám. Je to prostě – sednu si v lese na pařež, nebo na louce zalehnu do trávy a malinko se zasním. Téměř vždy pak ke mně někdo přijde či přiletí a chce si povídat, nebo se prostě jen vypovídat. Takhle jsem se jednou zasníl pod hradem Rokštejn v údolí řeky Brtnice (nádherné údolí) a přiloudal se ke mně jezevec. Nestarý, nemladý a hlavně nevypovídáný. Prostě samotář. Posadil se vedle mne a začal mi vyprávět následující příběh.*

Už je to dávno, co jsem, jako nespokojený mladík, ležel v létě na kraji lesa. Nic mne nebavilo. Nic se mi nechťlo dělat a dokonce se mi ani nelíbilo být jezevcem. Jak jsem tak brblal, uviděl jsem hlemýžď. To je ono, napadlo mne. Hlemýžď se má dobře. Nemusí hrabat noru, chodí si, kam chce, a když chce spát, skrčí se a je doma.

„Chtěl bych být hlemýžďem,“ vykřikl jsem tenkrát ve všech sil. Nevím, jak se to stalo, ale mé přání se vyplnilo. Najednou jsem byl maličký, oči jsem měl na stopkách a na zádech domeček, který mne vůbec netížil.

„Haló, teď budu šťastný jako ty,“ zavolal jsem radostně na toho druhého hlemýžďa a chtěl jsem se k němu rozběhnout. Zůstal jsem však stát jako přibitý. Můj nový soukmenovec právě umíral. Do jeho rozervaného těla vnikala kusadla velikého černého střevlíka, který se zde znenadání objevil jako duch.

„To je strašné,“ napadlo mne. „Nemohu být přece něčím tak zranitelným. Musím být silnější a větší. Třeba jako střevlík!“

Mé myšlenky zastavil temný stín, který se mihl nade mnou a dopadl na střevlíka. Nebyl to však stín, ale silný tuhýk s černou páskou na očích. Sebral brouka a vyletěl s ním do větví nedalekého hlohu a tam jej nabodl na trn. Zíral jsem na nebohého střevlíka a přemýšlel o tom, jak rychlá bývá někdy odplata.

„Je dobré létat, je dobré být tuhýkem,“ napadlo mne. V tom jsem uslyšel volání káně a ta je přece větší a silnější než tuhýk.

„Chci být káně!“ Jen jsem to vykřikl, ucítil jsem, jak rostu a jak se mé tělo pokrývá peřím. Během chvilky jsem se změnil v ohromného temně hnědého ptáka se zakřiveným zobanem a ostrými drápy. Vznesl jsem se nad koruny stromů a prvně v životě jsem uviděl celé údolí, hrad a okolní lesy. Byla to krása nechat se unášet teplým větrem. Vystoupat co nejvýš a potom jen majestátně kroužit a křičet rozkoší.



Má radost však trvala jen dva dny. Pak přišel vítr a ledové lijáky. Bylo po létání. Seděl jsem na větví v koruně smrku, ale stejně jsem moknul a mrznul. Žaludek se mi hlady svíral a síly mne rychle opouštěly. Vzpomínal jsem na svůj hluboký jezevčí brloh se suchým listím, kde bylo vždycky teplo a sucho a kde se pokaždé našlo i něco k jídlu. Najednou se mi z té představy zatočila hlava a jak jsem byl zimou a hladem zesláblý, spadl jsem ze stromu na zem.

Ležel jsem dlouho v mokré trávě, než mi došlo, že ta chlupatá tlapa s mohutnými drápy, co ji vidím před sebou, patří mně a že jsem už zase obyčejný jezevec. Nu, co ti budu povídat! Vyskočil jsem a upaloval domů, až za mnou spršky hlíny létaly.

V té chvíli jsem se probral z toho zasnění a zeptal jsem se mistra jezevce: „To se opravdu stalo?“

„Víš, já si tím dnes už nejsem jistý,“ odpověděl. „Možná se to skutečně stalo, možná se mi to celé jen zdálo. Ale dopadlo to dobře. Zůstal jsem jezevcem a jsem tomu velice rád.“

