



FACTUM

Č T V R T L E T N Í K M U Z E A V Y S O Č I N Y J I H L A V A

Nové expozice otevřeny

Muzeum Vysočiny Jihlava zpřístupnilo veřejnosti od 19. září 2014 nové expozice. Po dvou letech náročné administrativní přípravy a intenzivních stavebních i instalačních prací otevřelo muzeum v historických budovách na Masarykově náměstí 57/58 v Jihlavě nové stálé expozice. Celkové výdaje na projekt činily více než 13,6 milionu

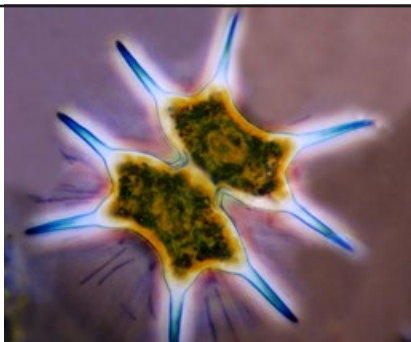
korun. Financování bylo zajištěno v převážné míře z operačního programu ROP NUTS II Jihovýchod, mimořádnou dotací na vznik expozic přispěl Kraj Vysočina a sponzorským darem firma AON. Veškeré práce se podařilo realizovat za plného provozu muzea.

pokračování na straně 6



Foto: Pavel Bezděčka – MVJ

Tajuplné krajiny
... 2



S mečem a štítem
... 3



EDITORIAL

Nové expozice muzea

Běžnému návštěvníkovi muzea je často obtížné vysvětlit, že smyslem existence muzea – jeho nejdůležitějším úkolem – je tvorba a správa sbírek. Pro laika je muzeum „to“, co uvidí při jeho návštěvě – výstavy a zejména expozice.

Ale i pro dlouholetého zaměstnance muzea („muzejníka“) je práce na nových expozicích důležitá a často i neobvyklá činnost: vzhledem k finanční i organizační náročnosti tvorby nových expozic totiž muzejník za svou profesní celoživotní kariéru absolvuje proces výstavby nových expozic obvykle jen jednou nebo dvakrát.

Jihlavské muzeum začalo s tvorbou nových expozic už v roce 2001 – vše probíhalo po etapách – tak, jak se dařilo zajišťovat externí (!) finanční zdroje. Poslední „boj“ absolvovali pak jihlavští muzejníci v období 2011–2014. Byl to boj dlouhý, náročný fyzicky i psychicky – ale byl to boj vítězný.

Slavnostní otevření nových expozic proběhlo v září 2014 a muzeum se návštěvníkům otevřelo v takovém rozsahu, v kterém ho dosud nikdy vidět nemohli. Vznikly některé expozice tematicky zcela nové, ostatní byly rekonstruovány a modernizovány. Vše je

sestaveno tak, aby si to „svoje“ našel návštěvník každého věku, návštěvník, který chce relaxovat, bavit se i vzdělávat.

Vznik expozic umožnila téměř 13 milionová finanční podpora programu ROP JV, mimořádná dotace 1 milion korun od Kraje Vysočina i sponzorské dary firem. Expozice by také nevznikly bez spolupráce téměř 150 firem i jednotlivců. Ale pro jejich vznik bylo jednoznačně nejdůležitější to, že zaměstnanci jihlavského muzea pracovali s obrovským nasazením a invencí.

Jsem přesvědčen, že vynaložené peníze, nápady i čas jsou dobrou „investicí“ – investicí, která se muzeu bude ještě dlouho vracet v zájmu a přízni návštěvníků.

A i když jsem přesvědčen, že nové expozice jsou v tom nejširším slova smyslu nadčasové, přece jen doufám, že jihlavské muzeum i jeho příznivci se další nové expozice dočkají za kratší dobu, než tomu bylo nyní. Na dnešní expozice jsme totiž čekali téměř padesát let...

Karel Malý



Foto: Dana Oberreiterová – MVJ

ZVEME VÁS

Tajuplné krajiny

– makrokosmos a mikrokosmos

Jihlavské muzeum otevřelo 25. září 2014 tematicky ojedinělou výstavu fotografií s názvem „Tajuplné krajiny – makrokosmos a mikrokosmos“. Autorem fotografií je Ing. Karel Daněk, Ph.D. Všechny prezentované fotografie vznikly na běžně dostupných a autorem upravených přístrojích.

Výstava představuje dva na první pohled zcela odlišné světy: „makrokosmos“ vesmíru kolem nás, do kterého autor nahlíží pomocí fotografií z hvězdařských dalekohledů, a „mikrokosmos“ fotografií mikroskopických řas ze skupiny krásivek.

Výstava ale není „jen“ dokumentací objektů zajímavých z pohledu vědce či badatele. Výtvarné pojetí fotografií, hra autora se světlem, tvary i technickými možnostmi přístrojů, paralelizace makro a mikrosvěta i filozofický nadhled fotografií vedou diváka k zamýšlení nad měřítky světa, relativizují naše místo a úlohu v něm



a probouzí v návštěvníkovi výstavy fantazii i chuť vydat se spolu s autorem na cesty do „jiných světů“.

Výstava bude přístupná v prostoru muzejních arkád do 30. listopadu 2014.

Karel Malý

S mečem a štítem

– vojenství středověku nejen na Českomoravské vrchovině

Na podzim tohoto roku jsme připravili další dotykovou výstavu, která tak volně navazuje na interaktivní projekty z let minulých, jako byla výstava o pravěkém textilu „Šaty dělaj pračlověka“ nebo výstava „Kelti jdou, Kelti jdou!“, která se věnovala keltskému odkazu a stopám, které Keltové zanechali zde na Vysočině.



Výstava „S mečem a štítem“ představuje téma raně a vrcholně středověkého vojenství v celé jeho šíři. Zabývá se nejen obecnými tématy, jako je vojenský výcvik, průběh bitvy, technika boje, obléhání, zbraně a zbroj, platími pro celé české a moravské země, ale také se snaží přiblížit návštěvníkovi specifika zdejší sídelní oblasti Českomoravské vrchoviny, které měly vliv na pohyby vojenských skupin či celého vojska.

Oblast Českomoravské vrchoviny je obecně chápána jako tzv. netradiční sídelní oblast, proto jsou pravěké a raně středověké doklady osídlení či působnosti člověka na tomto území spíše sporé. Do začátku kolonizace (do poč. 13. století) byla česko-moravská hranice skutečnou periferií, dosti vzdálenou od center v Praze, Olomouci, Brně nebo Znojmě. Přesto byla tato oblast pomezí hvozdu od pradávna osídlena. Usazovalo se zde venkovské obyvatelstvo, které se živilo hlavně zemědělstvím, chovem dobytka a prodejem produktů získaných z lesa. Další obživou obyvatelstva mohl být profit z cestovního ruchu, který probíhal po středověkých stezkách křižujících prakticky jinak nenarušený pomezí lesní hvozdu.

Můžeme říci, že v historii se oblasti Českomoravské vrchoviny nedotkly žádné zásadní vojenské střety. Nicméně sídelní oblasti, které zde postupně vznikaly, bylo potřeba nějak chránit. Vznikaly první hrady, strážní místa (odtud toponyma Stráž, Stražičště, Čihadlo), opevněné dvorce (Červená Řečice, Želiv, Větrný Jeníkov ...), z nichž se postupně stávala města obehnaná hradbami. A právě z těchto důvodů se zde vojenské ozbrojené skupiny pohybovaly.



K menším vojenským střetům zde jistě docházelo. Mohlo jít o různé sousedské spory šlechtických rodů, které začaly osidlovat zdejší kraj v souvislosti s kolonizací (od poč. 13. století), nebo šlo o kampaně markrabských válek z přelomu 14. a 15. století.

Na výstavě je ke zhlédnutí replika středověkého vojenského stanu s vybavením. Návštěvníci si mohou vyzkoušet výstroj středověkého bojovníka, uvidí postavy šlechty v civilním oděvu, šlechty ve zbroji a jeho panoše a také hlídače zemské brány. Výstavu doplňují sbírkové předměty – militária z místních nálezů.

Ač jsou války tím nejhorším, co lidstvo „vynalezlo“, patří k velice populární oblasti výzkumu jak z řad laiků, tak i vědeckých pracovníků. Jejich studium nám ukazuje, jak sofistikované nástroje, zbraně a ochranu člověk postupně vynalézal. Právě rychlý technologický pokrok jdoucí ruku v ruce s rozvojem medicíny v časech války zformovaly naši současnou společnost. Kdo nezná svou minulost, nezná ani svou přítomnost a je nucen chyby z minulosti opakovat.

Vernisáž výstavy proběhla 25. září, výstava bude otevřena do 16. listopadu 2014. V rámci výstavy jsou plánovány dvě tématické přednášky: 2. října přednáška nazvaná „Vojenství doby královské – BITVA – výcvik, taktika, logistika a možnosti vrcholně středověkého vojska při polním střetu (13.–14. století)“ a 14. října přednáška s názvem „Vojenství doby královské – OBLÉHÁNÍ – taktika a základy vrcholně středověkého vojska při obléhání středověkých měst a hradů (13.–14. století)“. Obě přednášky přednese Mgr. Pavel Macák (NPÚ Telč).

Pavla Lajtkepová



Z vernisáže výstavy 25. září 2014. Foto: Dana Oberreiterová – MVJ

Pohřbívání a hřbitovy v historii Jihlavy

Pro dušičkový podzimní čas připravilo Muzeum Vysočiny Jihlava výstavu „Pohřbívání a hřbitovy v historii Jihlavy“, která je otevřena v malém výstavním sále v přízemí muzea od 23. září do 17. listopadu 2014.

Výstava není zevrubným zmapováním historie pohřebnictví v Jihlavě. Zpracovává téma smrti především v kontextu kulturní historie a nabízí tak zamyšlení nad tím, jakou roli přisuzujeme tomuto tématu dnes. Zabývá se smrtí jako nedílnou součástí života a kulturní historie a vrací se hned do několika hlavních historických

období: středověku, renesance, baroka, období osvícenství (tj. 18. století) až po konec 19. století. Návštěvníci se dovedí, jak důležité je zemřít dobrou smrtí, seznámí se s různými způsoby pohřbívání a také s různými zvyky a rituály, které se v souvislosti se smrtí v minulosti dodržovaly; zajímavá jsou například opatření, která bylo třeba dodržet, aby se zabránilo návratu zemřelých mezi živé.

Z archeologických nálezů bude k vidění například výbava hrobu jihlavské ženy z počátku 17. století, tedy z období třicetileté války, a nálezy z krypty kláštera v Nové Říši.

Ojedinelá je příležitost prohlédnout si v kompletní podobě podlahu kostela sv. Jakuba, která skrývá více než 170 náhrobníků.

Zájemci o podrobnější informace se mohou zúčastnit komentovaných prohlídek výstavy připravovaných na 3. a 17. října a na 14. listopadu, vždy od 16.00 hodin.

Také každý rok chodíte zapalovat dušičkové svíčky? Pro návštěvníky je pro tento čas připravený BONUS, kterým je originální „dernisáž“: v pátek 31. října se muzejní prostor promění v dušičkový hudební a poetický happening s netradičním občerstvením, který by mohl být příležitostí k zamyšlení mimo jiné nad smyslem či vyprázdněností některých současných rituálů. Nechte se překvapit!

Silvie Čermáková



Foto: Dana Oberreiterová – MVJ



Foto: Dana Oberreiterová – MVJ

Jánuš Kubíček: Dekalky

Kdo byl Jánuš Kubíček?

Výtvarník, malíř, grafik a hluboký myslitel umění se narodil v roce 1921 do uměleckého prostředí. Jeho otcem byl osobitý brněnský sochař Josef Kubíček, vedle Antonína Procházky nebo Bohuslava Fuchse výrazná osobnost meziválečné kultury. Rodina Kubíčková udržovala styky s předními českými umělci: F. Foltýnem, R. Kremličkou, E. A. Longenem, V. Nezvalem, V. Špálou, R. Těsnohlídkem, k nejbližším rodinným přátelům patřili Jiří Mahen a Jan Trampota.

Sám Jánuš Kubíček byl později hostujícím členem SVU Mánes v Praze a SVU Aleš v Brně. Spolu s blízkým přítelem malířem Bohumírem Matalem stál u zrodu skupiny Brno 57 (K. Hylíš, Jos. Kubíček, Z. Kudělka, B. Matal, P. Navrátil, I. Ruller, Z. Řihák, P. Spielmann, V. Vaculka, V. Vašíček a J. Zemina), k níž patřil široký okruh umělců, historiků, teoretiků umění i architektů.

Kromě mnoha ceněných malířských pláten jsou hodné pozornosti také jeho realizace ve volném prostoru. Z nich největší je mozaika Slunce a pohyb na sportovní hale Královopolské strojírně



v Brně – Králově poli. Spolupracoval také na vítězném návrhu pavilonu ČSSR pro EXPO'70 v Ósace.

Tvorba Jánuše Kubíčka je zastoupena ve všech našich významných galerijních sbírkách a dosud byla představena veřejnosti na sto osmdesáti výstavách ve třinácti zemích.

Vystavený soubor dekalků vytvořil Jánuš Kubíček krátce po smrti své matky v roce 1980. Návštěvníci si jej mohou prohlédnout v prostorách muzejního mázhausu až do 17. listopadu 2014.

Silvie Čermáková

UDĚLAU JSME

3. ročník studentské konference opět v muzeu

V jihlavském muzeu proběhl ve středu 24. září 2014 již 3. ročník studentské odborné konference s názvem „Vysočina 2014: Příroda a společnost“. Na konferenci bylo prezentováno celkem devět příspěvků jak formou přímého vystoupení, tak prostřednictvím posterů. Představili se tu studenti ze středních škol ze Žďáru nad Sázavou a z Chotěboře a také studenti univerzit z Brna, Olomouce a Českých Budějovic. V letošním ročníku byly všechny příspěvky orientovány na přírodní vědy, techniku a ochranu přírody. Po přivítání účastníků konference ředitelem muzea RNDr. Karlem Malým, Ph.D. proběhla ve dvou blocích jednotlivá vystoupení, o přestávce bylo možné si prohlédnout vystavené poster. Následoval společný oběd všech účastníků. V odpoledních hodinách se skupina přesunula do Telče, do Centra Excelence – Ústavu teoretické a apli-



Vystoupení studentů v rámci konference. Foto: Dana Oberreiterová – MVJ

kované mechaniky AV ČR, kde si v doprovodu zdejších pracovníků společně prohlédli vybavení centra a dověděli se řadu informací o výzkumu, který se tu provádí.

Z vyjádření účastníků a v případě středoškolských studentů i z vyjádření pedagogů, kteří je doprovázeli, byla patrná spokojenost s průběhem akce a vyjádření příslibů, že pokud budou mít co ukázat, tak se určitě do dalšího ročníku konference přihlásí.

Ludmila Moržolová

Do jihlavského muzea zavítala spisovatelka Klára Smolíková

Ve čtvrtek 25. září se vedení muzejních workshopů pro děti ujal zcela mimořádně Klára Smolíková, spisovatelka, ale také zkušená muzejní lektorka, která působila v Husitském muzeu v Táboře a v pražském Národním muzeu. Dětskou linku programů připravila pro novou expozici v Husově domě v Konstanzi nebo v třebíčské expozici Cesty časem. Muzejní působení je pro ni inspirací pro ojedinělou řadu populárně naučných knih vycházejících v nakladatelství Albatros: Husité (2012), Řemesla (2013) a Jak se staví město (2014).

Do Jihlavy v souvislosti s Nocí vědců, která proběhla následující den v pátek 25. září, přivezla program inspirovaný vynálezem Alvou, jehož příběhy počátkem září vyšly knižně v Edici České televize podle stejnojmenného večerníčku.

Program byl určen zejména pro žáky prvního stupně základních škol. V dopoledních hodinách se do něj zapojili přímo jihlavští školáci a odpoledne pak rodiče s dětmi.

Silvie Čermáková



Foto: Silvie Čermáková – MVJ

Slovenská televize v muzeu

Veřejnoprávní Slovenská televize natáčela 1. října 2014 v prostorách Muzea Vysočiny Jihlava dokument věnovaný Barboře Celjské, manželce císaře Zikmunda Lucemburského. Do Jihlavy zamířil štáb Slovenské televize proto, že se zde zmíněný císařský pár zúčastnil v letních měsících roku 1436 vyhlášení tak zvaných basilejských kompaktát uzavírajících dobu husitského revolučního hnutí a s nimi spojených jednání o podmínkách uznání Zikmunda za českého krále českou stavovskou obcí.

Dokumentární projekt vznikl na podkladě knihy pracovnice Slovenské akademie věd Daniely Dvořákové. Průvodcem filmovým dokumentem je její manžel, slovenský historik a spisovatel česko-moravského původu Pavel Dvořák, autor široké řady knih i rozhlasových a televizních pořadů.

Kromě muzea probíhalo natáčení na různých místech Jihlavy spojených s pobytem Barbory Celjské a s jednáním o kompaktátech. Muzeum Vysočiny Jihlava poskytlo filmařům rovněž odbornou podporu a konzultace.

Radim Gonda

Část filmařského štábu při natáčení – zleva průvodce dokumentem Pavel Dvořák, historik muzea Radim Gonda, režisér Milan Homolka a kameraman.



Nové expozice otevřeny

Různě intenzivními obměnami prošly všechny muzejní expozice – u novějších došlo k částečné reinstalaci, jiné byly změněny zcela nebo vznikly i expozice tematicky úplně nové. Nejrazantnější změnou prošly části muzea věnované živé přírodě (původní expozice byly instalovány v 60. letech 20. století), nové jsou expozice nejstarších a nejnovějších dějin regionu. Návštěvníkům byly zpřístupněny i některé dosud uzavřené prostory. Všechny nové expozice využívají kromě klasických muzejních způsobů prezentace i audiovizuální techniku a interaktivní prostředky.

Na 17. září byli na samostatnou prohlídku expozic pozváni zástupci médií, kteří kromě možnosti bez omezení fotografovat využili také přítomnosti ředitele muzea a jednotlivých kurátorů expozic k řadě dotazů.

18. září proběhlo slavnostní společenské setkání u příležitosti otevření expozic, na kterém se sešli zástupci Kraje Vysočina, autorského týmu, dodavatelských firem, sponzorů, zaměstnanců muzea a dalších kolegů a spolupracovníků.

Věříme, že nové expozice přinesou návštěvníkům potěšení, poučení a pocit plnohodnotně stráveného času.

Otevřením expozic se uzavírá čtyřleté, finančně i organizačně vysoce náročné období zásadních kvantitativních i kvalitativních změn celého jihlavského muzea.

Karel Malý



Foto: Dana Oberreiterová – MVJ



Foto: Dana Oberreiterová – MVJ



Foto: Dana Oberreiterová – MVJ

Příroda Českomoravské vrchoviny

Zcela nové přírodovědné expozice jsou zpřístupněny ve čtyřech sálech muzea, které jsou věnovány čtyřem základním typům přírodního prostředí Českomoravské vrchoviny, a to lesům, otevřeně krajině, vodám a rašeliníštím.



Expozice Otevřená krajina. Foto: Pavel Bezděčka – MVJ

Lesy

Lesní expozice představuje jednu z nejtýpčtějších součástí živé přírody Českomoravské vrchoviny, lesy. Prostřednictvím trojrozměrných objektů, fotografií a textů se návštěvníci mohou seznámit se základními lesními biotopy našeho regionu a jejich obyvateli. K nejatraktivnějším exponátům patří vycpaniny velkých kopytníků, velmi zajímavé jsou však i zdařilé modely hub. Informace jsou rozčleněny do několika úrovní, aby byly srozumitelné návštěvníkům různého věku i stupně znalostí. Expozice je zpestřena např. videoprojekcí, interaktivním stromem, hmatovými vzorky dřevin nebo modelem mraveniště s možností nahlédnutí do jeho nitra.

Otevřená krajina

Tato expozice seznamuje návštěvníky s nejrozšířenějšími typy nelesních stanovišť na Českomoravské vrchovině, kam řadíme zejména louky a další trávníky, dále pole, zahrady a další místa nalézající se v těsné blízkosti lidských příbytků. Informace o jednotlivých biotopech i jejich obyvatelích, opět rozdělené do několika úrovní, získají návštěvníci prostřednictvím textů, fotografií i preparátů živočichů, a to jak obratlovců, tak i hmyzu. Součástí expozic jsou různé samoobslužné aktivity (včetně práce s mikroskopem), určené hlubším zájemcům o danou problematiku a také video projekce.



Expozice Vody a mokřady. Foto: Pavel Bezděčka – MVJ



Expozice Lesy. Foto: Pavel Bezděčka – MVJ

Vody a mokřady

Vodní expozice ukazuje základní vodní a mokřadní biotopy na Českomoravské vrchovině. Náš region je součástí tzv. pramenné střechy Evropy, proto je charakteristická přítomnost četných potoků a řek i velkého množství rybníků. S jednotlivými stanovišti a jejich obyvateli se mohou návštěvníci seznámit prostřednictvím textů a fotografií několika úrovní a preparovaných živočichů, zejména ryb a ptáků. Expozice je zpestřena např. videoprojekcí, samoobslužnými aktivitami nebo interaktivní vitrinou.

Od dob ledových...

Expozice seznamuje návštěvníky pozdnglaciální přírodou Českomoravské vrchoviny a zejména s rašeliništi, jež jsou nesmírně

cenná nejen jako regionální centra biodiverzity, ale i jako přírodní archivy, díky nimž lze vystopovat řadu informací o historii našeho regionu právě v období od poslední doby ledové. Vedle strukturovaných textů, fotografií a preparátů zvířat zahrnuje expozice i kosterní pozůstatky velkých savců, vzorky rašeliny nebo ukázky nástrojů používaných v minulosti k těžbě rašeliny. K nejatraktivnějším exponátům patří model mamutiho mláděte a také kosterní pozůstatky mamutů a medvěda jeskynního, z nichž část zapůjčilo Vlastivědné muzeum v Olomouci. I tato expozice je zpestřena samoobslužnými aktivitami, určenými hlubším zájemcům o danou problematiku, a také videoprojekcí.

Klára Bezděčková



Expozice Od dob ledových... Foto: Pavel Bezděčka – MVJ

Dvacáté století

Prostorově úsporná expozice zobrazuje život v Jihlavě v průběhu minulého století. Využit je proto moderní informační způsob – velkoplošná video projekce. Bohatý volitelný program ukazuje rozvoj města, obě světové války, změny politické i státoprávní. Součástí je několik trojrozměrných replik a řada autentických předmětů.

Martin Kos



Foto: Pavel Bezděčka – MVJ



Foto: Pavel Bezděčka – MVJ

Gotická Jihlava

V expozici se návštěvník seznámí se založením a s počátky vývoje středověkého města Jihlavy. Prezentace středověkého období vývoje města a jeho okolí – Jihlavska – vychází z přírodního prostředí centrální části Českomoravské vrchoviny, která byla v pravěku jen sporadicky navštěvována a až do období vrcholného středověku prakticky neosídlena. V souvislosti s objevem a nástupem

těžby stříbrných rud postupně vzniká na ostrožně nad říčkou Jihlávou a Koželužským potokem tzv. Nová Jihlava. Expozice představuje její architektonický vývoj, některé středověké písemnosti, jako např. jihlavské městské a horní právo, a také každodenní život jihlavských obyvatel ve středověku.



Foto: Pavel Bezděčka – MVJ



Foto: Pavel Bezděčka – MVJ

Kamenné artefakty

Kamenné artefakty ze sbírek Muzea Vysočiny Jihlava jsou vystaveny na takzvaném malém dvorku muzea a ve zcela nové expozici ve sklepní části domu č. 57. Zde návštěvník objeví krásu kamenných architektonických článků, které pocházejí z jihlavských kostelů sv. Jakuba Většího, Nanebevzetí Panny Marie a Povýšení sv. Kříže. Expozici jihlavského sakrálního umění uzavírá velká kamenná křítelnice.

David Zimola



Foto: Pavel Bezděčka – MVJ

Dolování a mincování na Českomoravské vrchovině

Expozice umístěná ve sklepních prostorách muzea evokuje středověké hornické prostředí. Představeny zde jsou nejvýznamnější nerostné suroviny, které se těžily nebo stále těží na Českomoravské vrchovině - rudy uranu, zlata, stříbra a železa, z nerudných surovin pak kámen, kamenivo, grafit a další. Zcela nově byla rozšířena a doplněna ta část expozice, ve které se návštěvník seznamuje se zpracováním nerostů až po ražbu mincí ve středověké mincovně.

David Zimola, Petr Hrubý



Výroba mincí. Foto: Pavel Bezděčka – MVJ

PŘEDSTAVUJEME

Sbírka modelů hub

V nových přírodovědných expozicích jsou umístěny stovky exponátů / preparátů živočichů žijících na území Českomoravské vrchoviny. Jsou rozděleny podle prostředí, v němž se vyskytují, a v příslušném sále jsou pak řazeny v souladu se zoologickým systémem. Návštěvníci zde však nenajdou žádné preparáty rostlin ani hub. To proto, že seschlé preparáty rostlin a hub nejsou nijak estetické a (zejména u rostlin) po vystavení světlu velmi rychle ztrácejí barvy. Výjimkou jsou však překrásné modely hub, jimiž se návštěvníci mohou pokochat v sále věnovaném lesnímu prostředí.

Zde je vystaveno 32 modelů hub, zejména hřibů, holubinek a muchomůrek. Je škoda, že prostor věnovaný houbám nemohl být větší, protože těchto jedinečných modelů vlastní naše muzeum mnoho a vystavení v osvětlených vitrínách je nijak nepoškozuje.

Naše sbírka modelů hub je opravdu jedinečná. Všechny pocházejí z dílny pana Josefa Poura, amatérského mykologa a entomologa, který žil do roku 1940 v Záběhlé na Blatensku a v této době vytvářel modely z nepáleného jílu. Po velmi dlouhé přestávce (27 let) se v Novém Rychnově na Pelhřimovsku vrátil ke svému koníčku, ovšem s využitím jiného – moderního materiálu, a sice moduritu. Stejně jako u první části sbírky i u nových modelů důsledně vytvářel na podkladových soklech to prostředí (jehličí, listy, půda), ve kterém se příslušný druh v přírodě vyskytuje nejčastěji, u dřevokazných hub instaloval modely na výřezy příslušných dřevin.

První část sbírky zakoupilo naše muzeum již v roce 1959, později sbírku nákupem dalších modelů rozšiřovalo. V roce 1971 soubor obsahoval již 134 položek, ale Josef Pour každoročně vytvořil a muzeu odprodal několik dalších modelů, takže v roce 1980 se jednalo již o 217 modelů. Po smrti autora získalo muzeum ještě poslední čtyři modely (jeden z nich ve stádiu rozpracovanosti). Dnes tento vzácný sbírkový soubor, který nemá obdoby v žádném jiném muzeu, čítá 221 jedinečných modelů. Většina ztvárněných druhů hub byla přeurčena našimi předními mykology.

Pavel Bezděčka, Eva Charvátová

Zdroj: Růžička I. 1971: Modely hub Josefa Poura ve sbírkách Muzea Vysočiny V Jihlavě. – Vlastivědný sborník Vysočiny, oddíl věd přírodních, 7: 174–180.



Modely v expozici. Foto: Pavel Bezděčka – MVJ



Foto: Eva Charvátová – MVJ



Foto: Eva Charvátová – MVJ

PŘIPOMÍNÁME 31. října 1839 – 175 let

Truhlářský tovaryš Vojtěch Scheinost založil v Sušici továrnu na výrobu sirek. Továrna se postupně stala největším producentem zápalek v monarchii a ovládla i řadu zahraničních trhů. Svoji první ochrannou známku se symbolem klíče si nechala patentovat již v roce 1895. Nejlepší zápalky jsou z osikového a topolového dřeva, ale dnes už se v Sušici nevyrábí. Pokud dnes vytahujete zápalku s krabičky s motivem klíče, nůžek či fajfky, vězte, že s největší pravděpodobností škrťáte zápalkou přivezenou z Indie.

A NA KONEC...

Věříte na zázraky?

Jsou věci mezi nebem a zemí, které nechápeme, nedokážeme je nijak rozumově zdůvodnit a následně se s nimi nějak vyrovnat. Takovým věcem říkáme zázraky – přichází nečekaně, překvapí nás a většinou uvedou ve zmatek tím, že se odehrají bez přičinění člověka či bez zásahu obecně známých přírodních sil. A zasáhnout nás umí na těch nejcitlivějších místech.

Letošní podzim si připomínáme dvě historické události, které se s různou intenzitou v různém čase vynoří, rozvíří veřejné mínění a zase se vytratí v záplavě novinek. Jedna z nich má svůj počátek ve středověku, ta druhá v časech nedávných.

Tou první je připomínka sv. Anežky, jejíž svatořečení se odehrálo před 25 lety 12. listopadu 1989. O osudech královské dcery a letitých snahách o její svatořečení bylo napsáno mnohé. V obecném povědomí se ví o její vzdělanosti, pokoře a vědomém se zřeknutí majetku, o duchovním směřování, o milosrdenství a trpělivé péči o nemocné a chudé, o projevech lásky a úcty k bližnímu i o zázracích, které zapříčinila. Ostatně jako zázrak musel středověkému člověku připadat celý její život vzhledem k tomu, jaká úcta k životu jednotlivce tehdy v evropském kontextu vládla. A k tomu přidejme ještě známé proroctví, že v zemi české bude dobře, až bude Anežka svatořečena (v některých verzích se hovoří o tom, až bude Anežka nalezena, což se do dnešní doby nepodařilo – její ostatky spočívají neznámo kde). Vynoří se tak před námi osobnost, která do lidské každodennosti přinášela zázraky vědomě, svým vlastním počínáním.

Před 65 lety, 11. prosince 1949 se v malém kostele v Číhošti odehrál zázrak, který vidělo několik lidí. Tamější kněz Josef Toufar nejen, že se o zmíněný zázrak nijak nezasadil, ale ani z něj nic neviděl. Jeho osud tím však byl ovlivněn nezměrně – zázrak z něj učinil herce v těžko uvěřitelném dramatu. Být to na jiném místě a v jiném čase, dopadlo by vše úplně jinak. Možná by se na celou záležitost po čase zapomnělo, nebo by se ke kostelu začala pořádat nábožná procesí. Několik pohybů křížku ale vyvolalo pohromu. Tragédie Toufarova života – na rozdíl od sv. Anežky – zázrakem začala a smrtí skončila. Přesto můžeme s odstupem desetiletí nahlížet na konec Josefa Toufara nejen jako na historický doklad jednání tehdy panujícího politického režimu, ale také jako na důkaz toho, že zachovat si důstojnost tváří v tvář totálnímu zlu i ve chvíli ohrožení vlastního života je znamením velké osobní síly. V konečném důsledku se tak „zázraky“ Josefa Toufara a Anežky nakonec potkají – životy jich obou se staly o to cennějšími, když vynesly na světlo hodnoty důležité pro ty ostatní.

Zázraky jsou zkrátka nevyzpytatelné – v momentu, kdy se odehrají, i v tom, co přinesou do budoucna. Musíme se s nimi nějak popasovat – volně řečeno slovy jistého filmového hrdiny: „Není nutné všemu rozumět, stačí jen umět to přijmout.“

Přijemný podzimní čas.

Ludmila Moržolová

MUZEUM VYSOČINY JIHLAVA

23. 9. – 17. 11.

Pohřbívání a hřbitovy v historii Jihlavy

výstava mapující významná pohřební místa, pohřební rity a náhrobní kameny odkryté při archeologickém výzkumu v kostele sv. Jakuba Většího v Jihlavě

23. 9. – 17. 11.

Jánuš Kubíček: Dekalky

prezentace tvorby Jánuše Kubíčka, malíře a grafika, klasika českého moderního malířství druhé poloviny 20. století

25. 9. – 17. 11.

S mečem a štítem. Vojenství středověku na Českomoravské vrchovině

výstava seznámí návštěvníky s vojenskou historií Českomoravské vrchoviny v období středověku (12.–14. století)

25. 9. – 30. 11.

Tajuplné krajiny – Makrokosmos a mikrokosmos

makrokosmos (vesmírné objekty) a mikrokosmos (například rozsivky) prezentují fotografie Ing. Karla Daňka, Ph.D.

28. 11. – 11. 1.

Kouzlo vánočních ozdob

historie a současnost vánočních ozdob

4. 12. – 11. 1.

Jihlavské a třeštské betlémy

betlémy ze sbírek Muzea Vysočiny Jihlava

12. 12. – 25. 1.

Photographia natura 2014

XI. ročník tradiční fotografické soutěže tentokrát na téma Staré cesty, úvozy, aleje a pěšiny

KAVÁRNA MUZEUM

do 19. 10.

Doteky inspirace

průřez tvorbou Ctirada Drdackého

21. 10. – 30. 11.

Pamírká zastavení

fotograf a cestovatel Alfred Krzemień představí své autorské fotografie

9. 12. – 18. 1.

Kresby arménských dětí

výstava pořádaná ve spolupráci s česko-arménským občanským sdružením Miasin představí kresby dětí z Jerevanu

PŘEDNÁŠKY A JINÉ AKCE

27. 10.

Kurz výroby drátovaných andlíků

vedený lektorkou Věrou Studenou, začátek v 15:30, nutné přihlásit

4. 11.

Pátrání po předcích na Vysočině

přednáší genealožka Blanka Lednická, začátek v 17:00

11. 11.

Za přírodou a lidmi na sever Etiopie

přednáší doc. RNDr. Vít Grulich, CSc., začátek v 17:00

25. 11.

Bali – mystický ostrov bohů

přednáší Jakub Skočdopole, začátek v 17:00

MUZEUM VYSOČINY JIHLAVA, POBOČKA TELČ

16. 6. – 31. 10.

Dějinný zlom života lidí i na Telčsku

výstava připomínající 100. výročí zahájení první světové války je k vidění v Městské galerii Hasičský dům

1. 7. – 31. 10.

Paličkovaná krajka

výstava prací současných paličkářek z Vysočiny

listopad – prosinec

Vánoce s telčským betlémem

vánoční prohlídka unikátního betlému manželů Vostrých otevřeno v adventní víkendy a od 25. – 28. 12. a 30. – 31. 12.

MUZEUM VYSOČINY JIHLAVA, POBOČKA TŘEŠŤ

13. 11.

Renesanční móda

přednáška z cyklu Historie odívání, přednáší Ing. Lucie Bláhová začátek v 17:00

5. 12. – 1. 2. 2015

Dopisování

výstava představuje nejzajímavější dopisy, pohlednice, lístky poštovní, zkrátka pozoruhodnou korespondenci z depozitářů muzea a připomene momenty z historie pošty v Třešti

ZMĚNA PROGRAMU VYHRAZENA !