



9. ROČNÍK, ČÍSLO 3/2019



FACTUM

ČTVRTLETNÍK MUZEA VYSOČINY JIHLAVA



O zvonu z roku 1671
... se dočtete na straně 12.

Těžba skarnového ložiska železných rud u Budče

Historie obce Budeč je provázána s těžbou
železných rud v jejím nejbližším okolí.
Počátek těžby ložiska...

pokračování na straně 10.

Všechno je jinak

Všechno je jinak, řekl moudrý rebe, než zesnul. Všechno je jinak, než jsme si mysleli a chtěli – o tom se můžeme posledních pár let dočíst dnes a denně z tisku a internetu. Všechno je jinak – prostě zvykněme si na to.

Třeba se koukněte do kalendáře na měsíc říjen. Tedy na měsíc nazvaný prý dle jelení říje, která ovšem dlouhodobě začíná v první polovině září a v říjnu doznívá. A nejen to. Informovanější vědí, že ve většině zemí jest tento měsíc nazýván *october*, což vychází z latiny. Ovšem *october* značí osmý, tedy osmý měsíc v roce, což je opět poněkud jinak, že? Ono to vychází z velmi starého, tedy tzv. římského kalendáře, který ve starobylém Římě platil od založení města a měl jen deset měsíců (v zimě po zhruba šedesát dnů prostě nebyl žádný měsíc, což ovšem v roce 153 před letopočtem opravili a na zimní období zavedli dva nové měsíce). V roce 45 tento kalendář však inovoval velký Julius Caesar a od té doby platil tzv. juliánský kalendář, který byl modifikován v roce 1582 za papeže Řehoře XIII. Což byl v latině *Gregorius*, a tedy tento kalendář, platící dosud, je kalendářem gregoriánským. Uf!

Mnohé se tehdy změnilo, ale ne všechno. Tak třeba listopad (víte, že začíná stejným dnem v týdnu jako březen?), jehož název je údajně odvozen od padání listů (pozor, vše může být jinak), je ve většině zemí nazýván *november*, podle *novem* = devět, tedy měsíc devátý.

A nejen to. Dotáhnou to až do konce roku. Tedy do prosince.

Víte, že prosinec vždy začíná stejným kalendářním dnem jako září? No, to byla jen poznámka bokem. Tedy prosinec... víte vlastně proč tento název? Nu, je více výkladů. Třeba od slova *prosineti*, čili *prolesknouti*, což značí, že se jedná o měsíc, kdy slunce už jen občas prosvítne (*proleskne*) mezi mraky. Nebo od slova *siniv*, což jest *modravý*, *šedivý*. Nebo, kterak jistou částí populace nejlépe přijímáno, od slova *prase*, jelikož tento měsíc je obvyklým časem zabijaček. Poslední možností jest odvození od slova *prosit* v souvislosti s vánočním koledováním, což dle mne je moc chtěné a nepravděpodobné. Ale k věci. Dle předchozích ukázek se ani starý dobrý prosinec nevyhnul označení latinského z dob starého Říma, neb jest nazýván *decembrem*, což je měsíc desátý. Holt, kterak v úvodu jsem uvedl – všechno je jinak.

Ale když už se tady tak rozepisuju, víte, že pokud je 29., 30. nebo 31. prosince pondělí, budou připočítány tyto dny k prvnímu týdnu příštího roku? V takovém případě končí poslední

týden v roce společně s poslední nedělí v prosinci. Takový rok má vždy 52 kalendářních týdnů.

Konečně nějaká jistota. Ale pozor! Gregoriánský kalendář je oproti juliánskému kalendáři posunutý a ten posun od roku 1900 činí již 13 dní. Proto, kdysi adorovaná Velká říjnová revoluce proběhnuvší 25. října 1917 se, podle gregoriánského kalendáře, odehrála až 7. listopadu! Juliánský kalendář se se skutečným, tzv. tropickým rokem rozcházel o 1 den každých 128 let.

Gregoriánská reforma zkorigovala tuto odchylku a zároveň zavedla vynechání přestupného roku třikrát během každých 400 let, a to v letech 1700, 1800, 1900, 2100, 2200 atd. a tím se průměrná délka roku výrazně zpřesnila. Odchylka od tzv. tropického roku nyní činí jeden den přibližně každých 3300 let. Tož, dožijete-li se roků 2100 a 2200, máte se na co těšit.

Nu, a pokud přemýšlíte, zda tento editorial se nějak týká naší muzejní práce – zamyslete se.

Pavel Bezděčka

P. S. Tropický rok není časem promarněným na nějaké tropické pláži, ale je to doba mezi dvěma po sobě následujícími průchody pravého Slunce (tedy středu slunečního disku) jarním bodem. Tropický rok trvá 365 dní, 5 hodin, 48 minut a 45,4 sekundy a je základem pro určení přestupného roku.



Gregoriánská reforma kalendáře nebyla všude přijata s pochopením.

Hans Canon – osobnost jihlavského muzea

V Muzeu Vysočiny Jihlava se v termínu 10. října až 17. listopadu 2019 uskuteční výstava, která si dává za úkol představit mimořádnou osobnost. Hans Canon, nadaný a všestranný člověk a umělec, je jihlavské veřejnosti poměrně málo znám. Byl synem známého rakouského malíře, v Jihlavě žil padesát šest let. Byl uznávaným umělcem, přírodovědcem a v neposlední řadě i dlouholetým pracovníkem jihlavského muzea.

Podrobněji o této významné osobnosti píše jihlavský badatel Vilém Wodák (zkráceno):

Hans Canon se narodil 17. dubna 1883 ve Vídni jako syn malíře a profesora tamní akademie Hanse Canona-Straschiripky (1829–1885), dodnes v Rakousku uznávaného malíře vídeňského historismu. Po smrti svého otce se v roce 1889 přestěhoval s matkou do Jihlavy, kde žil jeho dědeček, penzionovaný generálmajor C. Veranemann v. Watervliet. Původně se mladý Canon chtěl věnovat službě ve válečném námořnictvu. Po maturitě na jihlavském reálném gymnáziu absolvoval v letech 1897–1901 c. k. námořní akademii ve Fiume (dnes Rijeka), ze které byl vyřazen jako námořní kadet 2. třídy. Počínající ušní choroba však v roce 1905 jeho další vojenskou kariéru ukončila, nicméně pak mohl využít příležitosti k rozvoji svého výtvarného talentu.

Jeho umělecké začátky sahají do let 1905–1908, kdy studoval na Akademii výtvarného umění v Praze u profesora Hanuše Schwaigera. V letech 1909–1914 pokračoval ve studiu na bádenské velkověvodské Akademii výtvarného umění v Karlsruhe u profesora Wilhelma Trübnera. Zde se dostal do styku s umělci z Leiblova okruhu (W. Trübner, H. Thoma), což značně ovlivnilo jeho malířskou tvorbu. V roce 1914 podniká studijní cestu do Norska a téhož roku se vrací do Jihlavy. Zvláště bolestný byl pro něho válečný rok 1915, ve kterém zemřely jeho matka i manželka.

Rozsah jeho umělecké tvorby je velice široký. Canon maloval a kreslil portréty a akty, místní selské typy, krajiny i zátiší. Mnohé náměty čerpal z blízkého okolí Jihlavy. Mimo jiné zhotovil četné portréty celé řady významných jihlavských osobností včetně několika starostů, které dnes zdobí reprezentační místnosti magistrátu.

Sběratelé pohlednic znají reprodukce obrazů selských typů s tematikou lidových krojů obyvatel německého jazykového ostrova, malovaných v letech 1919 až 1921.

Tomanův slovník výtvarných umělců uvádí u jeho jména 136 obrazů (olejů) a na sta kreseb, jejich skutečný počet je však rozhodně vyšší. Jeho obrazy jsou rozesety v mnoha galeriích a soukromých sbírkách.

Canon zůstal svojí tvorbou věrný tradičním malířským postupům. Svá díla prezentoval na četných výstavách. Od roku 1917 vystavoval ve vídeňském „Kunstlerhausu“, dále např. v Praze, Brně, Olomouci, Ústí nad Labem a v dalších městech.

Ve 20. letech se postupně stal členem několika uměleckých svazů na Moravě a ve Slezsku. Byl rovněž členem Metznerova svazu, vídeňského Sdružení výtvarných umělců a Rakouského uměleckého svazu. V roce 1923 dostal cestovní stipendium od Moravského uměleckého spolku. Určitě stojí za zmínku, že byl učitelem a rádcem známého jihlavského malíře-samouka Josefa Janka.

Po 1. světové válce se Canon trvale usadil v Jihlavě. V roce 1928 se po smrti spoluzakladatele a dlouholetého kustoda jihlavského muzea Johanna Haupta stal jeho nástupcem a s přestávkou let 1936–1939 v této funkci setrval až do roku 1945.

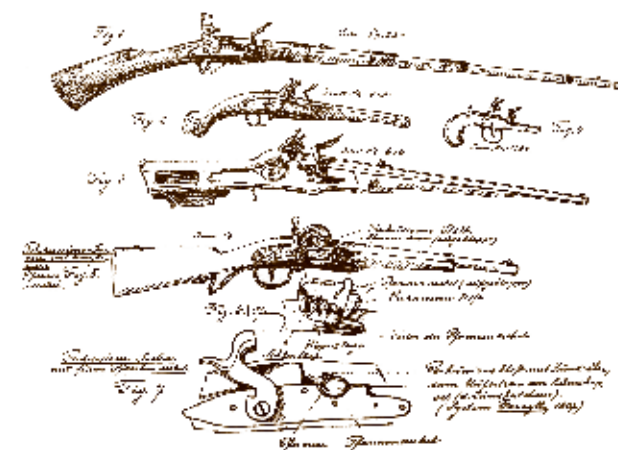
Pro muzejní práci měl Canon dobré předpoklady. Již v roce 1923 uspořádal a zkatalogizoval věhlasnou ornitologickou sbírku dačického barona F. F. Dalberga. Canon postupně utřídil



Portrét Johanna Haupta, olej, 1936



Hans Canon



ilustrace z muzejního katalogu sbírky zbraní z roku 1934

Martin Srb a Adolf Absolon – nejen známková tvorba

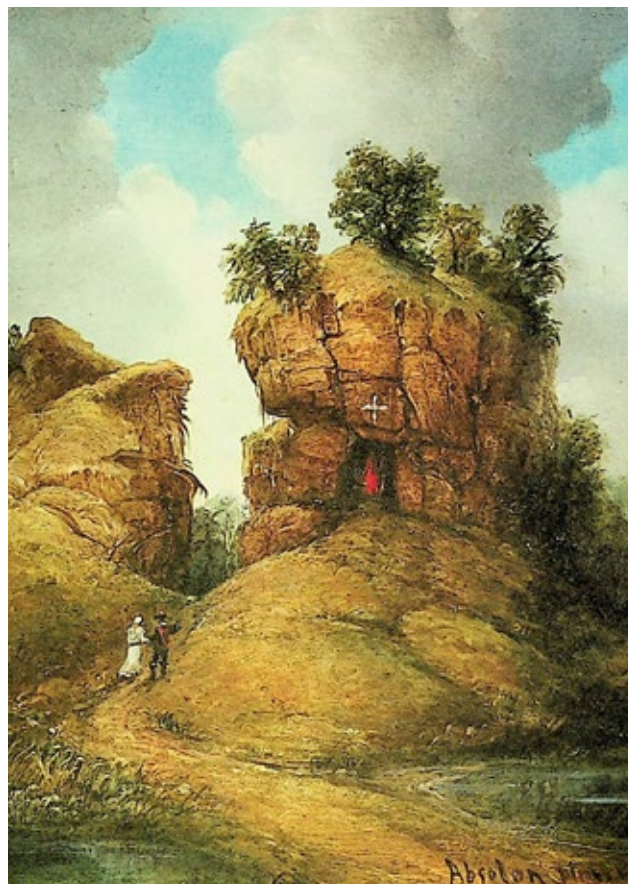
Jihlavské muzeum poskytlo výstavní prostory muzejních arkád dvojici osobností české grafiky – Adolfu Absolonovi a Martinu Srbovi pro výstavu, která bude zahájena vernisáží 17. října 2019

Malíř, ilustrátor a tvůrce poštovních známek RNDr. Adolf Absolon je původním povoláním geolog. Geologii vystudoval na Univerzitě Karlově, pracoval ve výzkumu a publikoval řadu vědeckých studií. Malování však bylo jeho srdeční záležitostí od dětství. První výstavu svých prací uspořádal v roce 1980, v roce 1988 se stal členem *Svazu československých výtvarných umělců* a poté jako malíř a ilustrátor přešel tzv. na volnou nohu. Ilustroval řadu přírodovědných knih i několik titulů beletrie. Spolupráci s Českou poštou zahájil v roce 1994. Podle jeho návrhů se zrodilo 30 poštovních známek a na většině z nich spolupracoval s rytcem Martinem Srbem.

Martin Srb působil nejprve jako rytec-medailér a od roku 1977 byl zaměstnán ve Státní tiskárně cenin. Zde začal se studiem bankovkové grafiky, ve kterém pod vedením akademických malířů Karla Šafáře a Ladislava Karouška pokračoval i na počátku 80. let. Od roku 1984 spolupracoval s malířem prof. Josefem Lieslerem. Svoji první poštovní známku vyhotovil v součinnosti s malířkou Radanou Hamsíkovou v roce 1988 a do dneška přivedl na svět více než stovku známek, stejně jako speciálních „obálek prvního dne“. V rámci své tvorby se potkal s řadou českých i slovenských výtvarníků a od roku 1992 své práce představuje na četných výstavách.

Výstava s názvem *Martin Srb a Adolf Absolon – nejen známková tvorba* představí oba autory v tvůrčím souznění i jako samostatné výtvarníky, a to nejen v oblasti filatelistické. O jejich uměleckých kvalitách se mohou návštěvníci přesvědčit až do 1. prosince 2019.

Ludmila Moržolová



Obraz Adolfa Absolona

Pěšáci umění

V malém výstavní sále našeho muzea probíhá od poloviny září umělecká výstava pod názvem *Pěšáci umění*. Svá nová díla zde představí dva autoři: Hugo Jonáš – sochy a Pavel Bezděčka – obrazy. Tato dvojice dosud připravila velmi úspěšné výstavy v Hradci Králové 2017 (Galerie Na Hradě), v Mikulově 2018 (Galerie Konvent), v Příbyslavi 2018 (Janáček galerie), Humpolci 2019 (Muzeum dr. A. Hrdličky) a nyní v Jihlavě. Jejich společné výstavy jsou ceněny zejména pro harmonický soulad vystavených soch a obrazů.

Hugo Jonáš je od roku 2015 umělecký pseudonym Davida Habermanna (*1979). Tento umělecký kovář ve své volné tvorbě pracuje s černou ocelí, v konečné úpravě často oživenou kontrastními pastelovými barvami, materiál zpracovává ručním kovááním (zde je patrná rodinná řemeslná tradice); jeho tvorbu zcela vystihuje motto „umělec s dětskou duší“, častými motivy jsou příroda, příběh, tvar koule, biblické náměty, v posledním období se soustřeďuje na práci s figurou. Účastnil se řady setkání evropských umělců JEMA a kovářských akcí: Bad Hall (Ně-



Hugo a David u kovářské výhně

mecko), Hefaston Helfštýn, Brtnické kovadliny, Kovářské dni (Slovensko), Ferraculum Ybbsitz (Rakousko) kde získal řadu ocenění. Dosud má za sebou 38 autorských a kolektivních výstav, je členem Unie výtvarných umělců ČR a Spolku výtvarných umělců Vysočiny.

Pavel Bezděčka (*1952) je kurátorem zoologických sbírek našeho muzea. Kromě zoologie se věnuje fotografování, kresbě a malbě, psaní pohádek a bajek a cestování. Fotografie uplatnil v řadě knih, časopisů, propagačních materiálů, a také na více než 70 výstavách. Ilustracemi doplňuje zejména své odborné publikace a pohádky pro děti (ilustroval tři dětské knihy). Počítačové malbě (computer painting) se věnuje od roku 2012. Od roku 2014 své obrazy vystavuje – zatím na 47 výstavách. Jeho díla jsou zastoupena v soukromých sbírkách v ČR, na Slovensku, v Norsku a Švýcarsku. Realizace uplatnil v Dačicích, Příbyslavi a v Mook en Middelaar (Nizozemsko). Je členem Unie výtvarných umělců ČR, Spolku výtvarných umělců Vysočiny a členem Surrealistické skupiny STIR UP.

Výstava bude otevřena do neděle 3. listopadu 2019.

Pavel Bezděčka



Pavel s kolegou Andy Warholem

František Lichka stál u zrodu skautingu v Třešti



O skautu, sportovci a učiteli Františku Lichkovi (1909–1996) bude ve své přednášce *Svoboda není zadarmo* mluvit Jaroslava Zelená. Přednášku připravujeme na 8. listopad, se začátkem v 17.00 h v prostorách muzea.

Skauting jako celosvětové hnutí si klade za cíl podporovat rozvoj mravních, intelektuálních i tělesných schopností dětí a mladých lidí. Výchova je zaměřena na plnění povinností k sobě samým, bližním, vlasti a přírodě. Skauti donedávna fungovali i v Třešti, dnes však již toto uskupení nemá pokračovatele. A právě u zrodu skautského hnutí v Třešti byl i již zmíněný učitel František Lichka, který mládí strávil v Hodicích, kde prožil nelehké dětství. Později se přihlásil do poddůstojnické školy a propagoval skauting nejen v Třešti, ale i v nedaleké Brtnici, kde později žil a působil.

F. Lichka rovněž patří mezi zakladatele protinacisticky zaměřené vojenské odbojové organizace Obrana národa. V roce 1940 po zrušení *Junáka* byl F. Lichka zatčen a obviněn. Po válce vstoupil do KSČ, jejíž řady opustil v roce 1969. Následně se aktivně podílel na podpisové akci *Dva tisíce slov* a stal se bojovníkem za svobodu šíření myšlenek a hlasatelem demokratických principů. Ve třicátých a čtyřicátých letech minulého století si psal F. Lichka deník, jakési své paměti, ze kterých bude ve své přednášce vycházet J. Zelená. Naplánované je i promítání fotografií spojených s působením F. Lichky ve skautském hnutí a malá výstava předmětů a dokumentů, které se po něm dochovaly. Přednášku zpestříme vystoupením Miloše Němce, který zahraje a zazpívá trampské písničky. Srdečně vás zveme.

Milina Matulová

Photographia Natura 2019 – připomenutí

Tímto krátkým příspěvkem chci připomenout, že v neděli 11. listopadu 2019 bude uzávěrka příjmu fotografií do 16. ročníku naší tradiční fotosoutěže *Photographia Natura*. Letošní téma je Solitéry – paměť krajiny.

Solitéry, a to nejen osamocené stromy, ale i křížky, kapličky, smírčí kameny a osamělé skály jsou nedílnou součástí, ba typickou charakteristikou naší krajiny. Velmi často se nacházejí na hranicích bývalých pozemků a panství, v místech dávného

osídlení či v místech historicky památných. Jsou tedy významné nejen z hlediska krajinotvorného, ale jsou i důležitou součástí paměti krajiny.

Tož nezapomeňte, přátelé. Soutěžní formuláře si můžete vyzvednout ve výstavní budově muzea na příslušném stojanu, nebo si je můžete stáhnout z webové stránky muzea.

Pavel Bezděčka



Týden vědy a techniky Akademie věd ČR

Stejně jako v minulých letech se i letos připojí naše muzeum k *Týdnu vědy a techniky Akademie věd ČR*. Tento největší vědecký festival v České republice probíhá na vědeckých pracovištích po celé zemi a zahrnuje nejrůznější přednášky, workshopy, vědecké kavárny a mnohé další akce pro veřejnost napříč všemi vědeckými obory.

Letošní již devatenáctý ročník se uskuteční v termínu od 11. do 17. listopadu 2019. Hlavním tématem budou globální hrozby a také 30. výročí sametové revoluce. V našem muzeu na toto období opět chystáme řadu programů pro školy a sérii vědeckých kaváren pro širokou veřejnost.

V pondělí nabídneme žákům a studentům škol povídání o proměnách jihlavských ulic a návštěvníkům vědecké kavárny přednášku o možných hrozbách pro naše kulturní dědictví. Úterní program pro školy i vědecká kavárna, která bude

zároveň i listopadovým Science Café, bude věnován našim lesům a jejich směřování. Ve středu se žáci škol dozvědí něco o životě a smrti naší planety a v rámci vědecké kavárny bude řeč o bojištích první světové války. Ve čtvrtek bude pro školy připravena projekce dokumentárních filmů a ve vědecké kavárně proběhne přednáška o našich vědcích v exilu. Festivalové hemžení v našem muzeu uzavře páteční dopolední science show a podvečerní astronomické promítání.

Na dopolední programy je třeba se objednat, do vědeckých kaváren lze přijít bez objednání, ale je také možné si zamluvit stůl. Podrobný program bude zveřejněn na webových stránkách muzeum.ji.cz a tydenvedy.cz, bližší informace bude možné získat i na pokladně muzea.

Klára Bezděčková

Vánoce v přírodních materiálech

V malém výstavním sále bude na sklonku letošního roku k vidění výstava, která by měla nejen potěšit oči návštěvníků jihlavského muzea, ale mohla by být i inspirací pro vánoční výzdobu jejich domovů. Ke zhlédnutí budou ozdoby, dekorace a betlémy vytvořené z přírodních materiálů, tedy ze slámy, kukuřičného šustí, orobince, dřeva, ovčího rouna, hlíny, lesních plodů a přírodnin, rybích šupin, různých sušených pochutin a podobně.

Originálními výrobky amatérů i profesionálů z Jihlavska i z celé republiky se budou návštěvníci moci pokochat od 27. listopadu 2019 do 5. ledna 2020.

Dana Oberreiterová



*Betlém
z ovčího rouna
Pavly Kvasničkové
z Jihlavy*



Kdo byl Zachariáš z Hradce?

Pod tímto názvem se skrývá výstava, která se bude konat ve vstupní síni telčské radnice, kde bude slavnostně zahájena 7. října 2019 za hudebního doprovodu žáků ZUŠ v Telči úderem 16 hodiny.

Všichni se v Telči se jménem Zachariáše z Hradce setkali. Všichni vědí, že telčské náměstí nese jeho jméno, ale co o něm vlastně víme? Kdo byli jeho rodiče, sourozenci? Co víme o jeho manželkách? Víme, že byl nejenom dobrým hospodářem, ale i šlechticem se sociálním cítěním? Známe jeho smysl pro

krásku a estetiku, který se projevil především ve velké přestavbě gotického hradu na renesanční sídlo, ale víme, že měl vliv na celkovou podobu Telče? Že hlavně jeho zásluhou Telč navštěvují turisté z celého světa?

To jsou otázky, které by výstava měla zodpovědět a zároveň přiblížit a zvětšit povědomí o osobnosti Zachariáše z Hradce. Výstava potrvá do 31. října 2019.

Helena Grycová

Krajina mýma očima

Na přelom roku připravujeme do Kavárny Muzeum výstavu fotografií jihlavského fotografa Františka Štohanzla. Soubor 24 fotografií nazvaný *Krajina mýma očima* představí proměny krajiny od jara až do zimy, od detailů až po krajinnářské snímky. Výstava bude otevřena od 10. prosince 2019 do 19. ledna 2020.

Pavel Bezděčka, kurátor výstavy



Výstava hub

V pátek a sobotu 27.–28. září 2019 se v našem jihlavském muzeu uskutečnila jubilejní X. výstava hub. Stanovení data výstavy rok předem je vždy sázkou do loterie, jak jsme se o tom již několikrát přesvědčili. Počasí nelze naprogramovat, takže je otázkou, zda porostou či ne.

Letos tomu nebylo jinak. Sice nějaká letní vlna růstu hub proběhla, ale čím víc se blížil termín konání výstavy, tím víc jsme začali mít pochyby. Ani houbařská vycházka týden před výstavou nenaznačovala, že budou „houbařské žně“. Houby přesto nakonec začaly růst.

Výstava se tedy konala a podařilo se nám během dvou dnů představit veřejnosti kolem 360 druhů hub. Potěšila nás i vysoká návštěvnost, přišlo celkem 735 návštěvníků. Opět se tedy potvrdilo, že když houby rostou, zájem o ně se odráží na návštěvnosti.

A co bylo k vidění? Vedle hub hřibovitých (hřib smrkový, dubový, hnědý, babka, kovář, koloděj aj.) to byly holubinky, ryzce. Dále již několikrát rok návštěvníky zajímaly bedly, především v poslední době velmi diskutovaná bedla zahradní, která doká-

že způsobit citlivějším lidem zažívací problémy (otrava v pravém slova smyslu to není, spíše se jedná o alergickou reakci). K nejčtenějším vystaveným druhům hub lze zařadit pavučince.

Návštěvníky také každoročně zajímá, zda máme vystavenou muchomůrku zelenou, naši nejjedovatější houbu, což se nám prozatím vždy povedlo. Letos se nám podařilo posbírat a vystavit skoro stejně jedovatou, ale vzácnější, muchomůrku jízlivou (viz foto).

Ze zajímavých vystavených hub lze jmenovat např. kyj uřatý, pazoubek šedozeleň, rezavec pokožkový, lošáček černý, čířkovitý, lošákovec oranžový či pavučinec načervenalý.

Společně s výstavou fungovala bezplatná houbařská poradna, kde si lidé nechávali určit přinesené houby. Velkou oblibu si během konání výstav získaly houbové kvízy hojně prováděné dětmi i dospělými. I přes obrovské mizení jehličnatých lesů typických pro Vysočinu se budeme příští rok těšit na další výstavu hub.

Text a foto Eva Charvátová



Výstava hub



Muchomůrka jízlivá

Inhalační přístroj INHALA

Dny se nám viditelně krátí. Ráno je chladno a přes den se teploty vyšplhají často až ke dvacítce. Nevím, co si obláci, abych ráno nezmrzla a přes den se nepotila. Tyto výkyvy mi nahrály k onemocnění dýchacích cest. Nachlazení, kašel, bolest v krku – všichni to důvěrně známe. Podzim tedy nejsou jen krásně

zbarvené stromy a závoje jinovatek, ale i výpravy do nejbližší lékárny, abychom si obstarali všechny ty zázračné pastilky či spreje proti bolení v krku, vitamínové preparáty a ještě mnoho dalších léků, co nám během chvilky zázračně s příznaky virózy zatočí.

Jedna z věcí, co měli k dispozici naši předkové, se náhodně objevila zrovna v letošním roce v muzejní sbírce. Rozrostla se o zvláštní předmět, který již na počátku 20. století pomáhal léčit podzimní neduhy. Pod pořadové číslo 54 jsem do přírůstkové knihy zapsala inhalační přístroj INHALA (přírůstkové číslo Ji-54/2019).

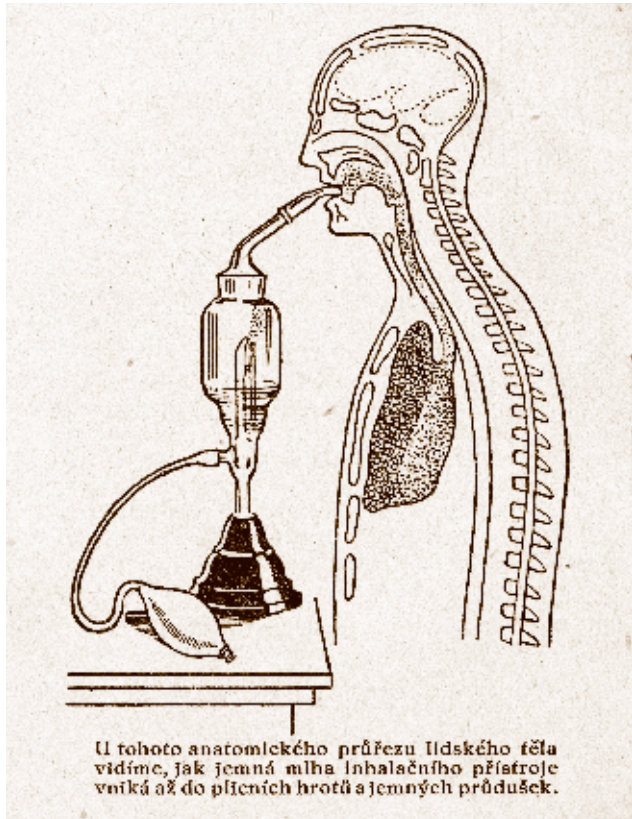
Z dochovaného léčebného návodu lze vyčíst mnoho o jeho blahodárných účincích na lidské zdraví: „Lidé žijící ve městech, na zaprášených ulicích, v kancelářích, dílnách, ve školách, hostincích, ve vlaku a autobusech, v elektrických tramvajích – trpí šmahem katarry horních cest dýchacích i měli by netoliko denně kloktati a nos proplachovati než ulehnu, nýbrž i inhalovati, aby vyschlé sliznice nosu a hltanu i hrtanu zbavili usazených tam součástí prachu, kouře a bakterií.“

I když se inhalování tekutiny začalo používat až koncem 19. století, inhalační terapie má velmi hluboké kořeny. První zmínky jsou již 4000 let staré a popisují inhalaci kouře z pasty durmanu či rulíku zlomocného. Starořecký lékař Hippokrates (460–370 l. př. Kr.) ordinoval svým dýchavičným pacientům léčebné inhalování horké páry obsahující různé aromatické látky, například eukalyptový olej. Další starověký lékař Galén (129–216 n. l.) doporučoval k inhalaci siřičitou páru z vrcholu Vesuvu. U nás se ještě v padesátých letech minulého století kouřily protiastmatické cigarety.

Přístroj INHALA vyráběla pražská firma Humana. Byl s oblibou používán pro snadnou inhalaci nosem a ústy. Často se mlha vypouštěla přímo do vzduchu uzavřeného pokoje. Tak mohla v jedné místnosti dýchat vzduch nasycený mlhovinami inhalačního léku celá rodina.

Přeji všem pevně zdraví, a to nejen v podzimním čase.

Ingrid Kotenová



»HUMANA«
Zák. chráněno č. 487.54.
Inhalační přístroje a zdravotní pomůcky.
PRAHA II., PŠTROSSOVA 31.
Telefon 47172. Úč. pošt. spoř. 35551.

»INHALA«
Zák. chráněno č. 487.55.
**Nejnovější a nejmodernější
inhalační přístroj.**



Z léčebného návodu: „Do baňky inhalačního přístroje INHALA naleje se (do výše asi 1–2 cm ode dna) inhalační lék. Do zabroušeného otvoru baňky vsune se spodní část zabroušeného skleněného násadce a na gumičku nasadí se buď plochý trychtýřek ústní, chceme-li inhalovat ústy, nebo dvojrourka, chceme-li inhalovat nosem. ... sevřeme balonek rukou a tím se počne tvořit mlha, kterou pak hlubokým vdechováním inhalujeme.“

Poklady pobočky muzea v Třešti vyšívané monogramy k výzdobě výbavy

Jednou z mnoha milých drobností našeho muzea je i kartonová krabička, ve které jsou uloženy tištěné vzorníky k vyšívání a malé růžové a modré obálky s hotovými monogramy. Secesní prvorepubliková paráda, kterou si na své stolní, osobní a ložní prádlo našívala neznámá žena, jejíž jméno začínalo iniciálami F. L. Monogramy pochází ze Švýcarska a jsou vyrobeny technikou madeira, lidově řečeno šlingováním, což je obšívání dírkovaného vzoru.

Při pohledu na tyto jemné výšivky si uvědomíte, na co všechno lidé kdysi měli čas. Třeba taková příprava výbavy pro dívku – starost a radost její matky. Vstoupit do manželství bez věna bylo totiž nemyslitelné. Výbava se chystala s dostatečným předstihem a měla jí i ta nejchudší dívka. Nastávající nevěsta pečlivě vyšívala monogramy na polštáře, háčkovala dečky, šila si spodničky. Výbava byla nákladná, náročná na čas a peníze, ale pomohla s vybavením nové domácnosti po svatbě. Jednalo se taky o prestižní záležitost a zvykem bylo svatebčanům výbavu nevěsty ukázat spolu se svatebními dary. Vyprané, vyžehlené, barevnou stuhou provázané a mletým fialkovým kořínkem proložené stohy košilek, nočního prádla, spodniček, ale i cíchy, povlečení, ručníky, ubrusy a ubrusky, to vše se postupně hromadilo ve skříni dívky.

Zpravidla se vše zdobilo výšivkou a krajkou, později se kupovaly hotové monogramy, které se na výbavu pouze našily. Módní časopisy pro ženy a dívky přinášely stříhy, popisy ručních prací, vzorníky monogramů a nezřídka i seznamy základních věcí ve výbavě dívky – 12 nočních, 19 denních košil, 6 ozdobnějších, 6 přepychových, 12 šifónových spodků, 6 spodniček obyčejných a 6 z barchetu, 3 spodničky do prachu, 2 tucty

punčoch, 24 povlaků, 36 prostěradel, 6 ubrusů, 3 damaškové soupravy atd.

Pláteníci navštěvovali rodiny a nabízeli hrubší látky na prostěradla a ty nejjemnější na košilky. Seznamy působí na první pohled přehnaně, ale vzhledem k tomu, že se nepralo tak často jako dnes a velké prádlo znamenalo opravdovou dřinu, bylo nutno zásobit se. Bohatší dívky se mohly těšit na výpomoc švadlenky a jejich prací potom bylo jen našívání ozdobných ornamentů na hotovou výbavu. Dalo by se říct, že příprava na svatbu začala pár let po narození dívky. Ještěže se tenkrát prakticky nerozváděli, představte si to předělávání iniciály příjmení na všech cíchách, ručnicích a košilkách.

Milina Matulová



Top exponát – mufloni

K nejpoblárnějším exponátům našich přírodovědných expozic patří dermoplastické preparáty (nebo méně honosně řečeno – vycpaniny) velkých savců. V minulosti jsme v Museum Factum představili dva veterány – jelena (*Cervus elaphus*) a kance (*Sus scrofa*) a také nejčerstvější přírůstek – vlka (*Canis lupus*). Dnes se seznámíme s párem muflonů (*Ovis aries musimon*).

Vycpaná muflonka pochází z obory ve Velkém Meziříčí a do muzea se dostala už v roce 1958, tedy krátce po jelenovi. Statný samec s pětadvadesáticentimetrovými rohy je původem z Horních Dubenek a naše sbírky obohatil o tři roky později. Oba exempláře získal první zoolog jihlavského muzea Bedřich Slavík a konečnou podobu jim, stejně jako v případě kance a jelena, vtiskl vynikající preparátor Josef Tesař z Rosic.

Muflon byl dlouho pokládán za jednoho z předků ovce domácí, jehož domovinou měly být ostrovy Sardynie a Korsika. Výsledky posledních výzkumů však nasvědčují tomu, že je naopak zdivočelým potomkem domácích ovcí, které do Středomoří doputovaly z Malé Asie až s neolitickými osadníky. Odtud byl postupně rozšířen nejen do dalších částí Evropy, ale i do Severní a Jižní Ameriky, na Havaj a do jiných koutů světa.

První prokázaný chov muflonů u nás byl založen roku 1803 ve Staré oboře nedaleko Hluboké nad Vltavou. Ve druhé polovině 19. století byli mufloni vysazováni do dalších obor a na začátku 20. století i do volné přírody. Od té doby se u nás dobře přizpůsobili a v posledních desetiletích jejich početnost výrazně stoupla.

Informace o původu, výskytu a rozšíření muflona byly čerpány z knihy Anděra M. & Gaisler J. 2012: Savci České republiky: popis, rozšíření, ekologie, ochrana. Academia, Praha, 285 pp.

Klára Bezděčková



Zoologický seminář Asociace muzeí a galerií 2019

Letos, stejně jako téměř každý rok, jsme se opět zúčastnili semináře zoologů muzeí a ochrany přírody Asociace muzeí a galerií ČR. Setkání se konalo ve dnech 11.–13. září 2019 na Olomoucku, zejména v CHKO Litovelské Pomoraví. Do Horky na Moravě se sjelo celkem 29 zoologů z celé České republiky.

První den byl jako vždy konferenční, další dva dny patřily terénním exkurzím. Celkem zaznělo 12 odborných příspěvků a dvě celovečerní přednášky. Oba večery byly navíc zpestřeny v okolí chaty ukázkami detekce echolokačních signálů netopýrů.

Aktivitu jihlavského muzea jsme představili v referátech zaměřených na typový materiál blanokřídlých uložený v našem muzeu a na myrmekofaunu Olomoucka. K večernímu programu jsme se připojili celovečerní přednáškou o přírodě Ománu.

Při první exkurzi jsme navštívili řadu zajímavých míst. Nejdřív naše cesta směřovala do Javoříčských jeskyní v národní přírodní rezervaci Špraněk, kde jsme mohli, kromě úchvatné krápníkové výzdoby, vidět velkou kolonii evropsky chráněného vrápence malého (*Rhinolophus hipposideros*) – viz foto. Dále jsme se podívali do přírodní rezervace Doubrava, významné výskytem řady vzácných a chráněných druhů rostlin a živočichů, typických pro smíšené lesy označované jako hercynské dubohabřiny. Výjezd jsme ukončili návštěvou přírodní památky Sovinecko, kde jsme se mohli seznámit s metodikou monitoringu plchů. Poslední den proběhla pěší výprava proti proudu řeky Moravy s ukázkami pozoruhodných biotopů a také revitalizace asi 3,5 km dlouhého úseku.

Počasí nám po celou dobu přálo, organizátoři odvedli vynikající práci a nasadili tak vysoko pomyslnou latku pro příští ročníky. Což se nás bezprostředně týká, neboť příští seminář se uskuteční v režii našeho muzea.

Klára Bezděčková



Vrápeneček malý



Plch velký



V jeskyních

Těžba skarnového ložiska železných rud u Budče

Historie obce Budeč je provázána s těžbou železných rud v jejím nejbližším okolí. Počátek těžby ložiska můžeme datovat do začátku 14. století v souvislosti s rozvojem železářství na ronovském panství a u Žďáru nad Sázavou. Můžeme se domnívat, že šlo převážně o šachetní dolování, které se koncentrovalo jihovýchodně od Budče v polní trati *Veselská*. Novější historie souvisí s železárnami v Ransku a Polničce, které zpracovávaly zdejší rudu. Zde již známe přesné datum otvírky nového díla (1838) severovýchodně od Budče na návrší *Kopeček* zvaném též *Pergl*. Důl vlastněný Ditrichštejnů se jmenoval *František* a dosáhl hloubky asi dvaceti metrů. V letech 1845–1846 se razila od Budče ssv směrem dědičná štola k odvodnění dolu a v roce 1847 dosáhla délky asi 640 m. Těžba v dole *František* byla ukon-

čena v roce 1861 v souvislosti s ukončením činnosti polničské železářny. V létech 1953–1961 prováděl Geologický průzkum n. p. Brno vyhledávací průzkum pomocí povrchových vrtů a posléze i pomocí šachty pro posouzení kvality a nadějnosti ložiska. Dílo dosáhlo hloubky 96 m a byla vyražena dvě patra sledných v délce několika set metrů. Průzkum ověřil existenci ložiska Fe rud, převážně vysokoprocenního magnetitu v množství cca 700 000 tun bilančních zásob. Průzkum byl ukončen v roce 1961, těžba zde však již zahájena nebyla.

Vedle tohoto mohutného ložiska okolo *kóty 599* se jihovýchodně od Budče ve vzdálenosti 370 m nalézá menší, již vytěžené ložisko, k němuž chybí historické prameny a v terénu se jeví jako asi 200 m dlouhý pinkový tah. Geomagnetický a vrtný



Celkový pohled



Odběr vzorku z výdřevy



Odkrytá šachta s výdřevou



Dokumentace

průzkum provedený v 50. letech minulého století konstatoval, že ložisko je vytěženo a neperspektivní. Při výstavbě obchvatu obce Nového Veselí došlo zachycení severního okraje tohoto poddolovaného území. Původní předpoklad byl, že jde o nejstarší fázi těžby, kdy se ložisko dobývalo pomocí šachet, sledujících žilu. Po odbagrování svrchní části však byla nalezena část výdřevy ze zasypané štoly ve směru sv – jz, která pravděpodobně ústila do větší dobývky. K nálezů došlo náhodně, v důsledku propadu techniky do stařiny. Při odtěžení neúnosných vrstev zasypané štoly se odkryly ještě další dvě zasypané šachtice se zbytky výdřevy, která je spojená zajímavým způsobem pomocí čepu a zádlabu. Z dřevěných konstrukčních prvků jsme odebrali vzorky dřev na dendrochronologické datování. Těžba probíhala

ve skarnovém tělese, které je ovšem silně zvětralé. Z mineralogického hlediska je zajímavá i přítomnost tmavého opálu ve skarnech. Je zde také značný přítok spodní vody zejména z jižní strany z poddolovaného území. Zúčastněné stavební firmy jsou nyní postaveny před nutností zajistit podrobnější geotechnický a geofyzikální průzkum a vypracovat řešení stabilizace podkladu vozovky.

Díky stavbě nové silnice se nám tak podařilo zdokumentovat dnes již částečně zapomenutou historii dolování železných rud na Žďársku.

Text a foto Marek Krutiš & Jiří Sobotka

Stříbrná Jihlava 2019

Ve dnech 10.–12. října letošního roku proběhne již tradiční mezinárodní konference k historii dolování a hutnictví, již se kromě českých (65 přihlášených) zúčastní i odborníci z Německa, Slovenska, Francie, Rakouska, Polska a Švédska (23 přihlášených). Přednášející přiblíží nejen výsledky nových výzkumů, ale i možnosti aplikace zcela nových metod při zkoumání i prezentaci v oborech geologie, pravěké montánní archeologie, dolování v historii a dalších. Uskuteční se v budově Krajského úřadu Kraje Vysočina pod záštitou hejtmana MUDr. Jiřího Běhounka a primátorky města Jihlava MgA. Karolíny Koubové, za laskavého přispění obou institucí.

Stručný program mezinárodní konference k historii starého hornictví a hutnictví od pravěku do novověku:

ČTVRTEK 10. 10. 2019:

V 9,00 proběhne oficiální zahájení konference a vystoupení hejtmana MUDr. Jiřího Běhounka.

Následují přednášky, které jsou rozděleny do tématických bloků. Pro účely tohoto článku vybírám pouze některé příspěvky pro ilustraci, podrobný program je na webových stránkách MVJ.

1 blok: Geologie

Bohdálková L. & Bohdálková P.: Evropská rašeliniště jako geochemické archivy záznamů o historické těžbě a hutnické činnosti.

2 blok: Pravěká montánní archeologie a dolování v historické době

Trebsche P., Flores-Orozco A., Schlögel I. & Weixelberger G.: Jak lokalizovat pravěký důl: případová studie na měděném dole Priggitz v Dolním Rakousku z doby bronzové.

3 blok: Historie báňských regionů

Nilsson L.B.: Středověké těžební oblasti ve Švédsku – hlavní východiska.

Noréus D.: Výroba železa na Srí Lance v období od 100 př. n. l. do 500 n. l. ve srovnání s evropskými technologiemi.

Hulek F.: Hornictví a hutnictví starověkých Athéňanů. Výzkumné sezóny 2016 a 2017.

4 blok: Mapování, 3D modelování a prezentace montánních památek

Lobinger Ch. & Hemker Ch.: Projekt EU VirtualArch a 3D vizualizace středověkých dolů v Sasku.

V 19 hodin proběhne na radnici oficiální přijetí účastníků primátorkou města Karolínou Koubovou, která nad konferencí převzala záštitu. V gotickém sále budou hosté seznámeni s historií havířských průvodů v Jihlavě prostřednictvím přednášky PhDr. Zdeňka Jaroše a prohlédnou si radnici.

Po skončení programu na radnici je v nabídce ještě noční prohlídka muzea včetně letošní archeologické výstavy spojené s prezentací originálních kostýmů havířského průvodu: *Jihlavský havířský průvod aneb archeologické muzejní havíření.*

PÁTEK 11. 10. 2019

5 blok: Montánní archeologie

Téreygeol F., Méaudre J., Ch.–Disser A., Sarah G. & Heckes J.: Schodiště do nebe nebo cesta do pekla? Zvláštní druh vchodů do dolů z 15. století v Castel-Minieru (francouzské Pyreneje)

6 blok: Krušné Hory

Derner K. & Malina O.: Evidence pramenů k montánní archeologii Krušnohoří v projektu ArchivNet.

7 a 8. blok: Českomoravská vrchovina

Hrubý P., Vágner M., Košťál M., Unger J., Zeman J., Mařík J. & Nosek V.: Dáblava štola – Buchberg 1269. Nové principy virtuálního zpřístupnění středověkého těžebního areálu veřejnosti.

8 blok: Varia

Brotan P.: Nejvýznamnější události uhelné historie města Slaného.

V 19 hodin následuje společný odjezd na hrad Roštejn, kde proběhne noční prohlídka nových expozic a poté přátelské posezení v předhradí.

Závěrečný den konference je už tradičně věnován exkurzi. Tentokrát zamíří na Havlíčkobrodsko, konkrétně do Utína, Stříbrných Hor a Koječína.



Konference *Stříbrná Jihlava*, jejíž historie sahá až do devadesátých let minulého století, si získala už řadu stálých příznivců. Rozšiřuje se nejen počet zahraničních účastníků, ale přibývá i zemí, z nichž přijíždějí, a rovněž míst, která jsou zkoumána. Jako všechna podobná setkání sblížuje odborníky i amatéry v příbuzných oborech díky osobním setkáním i neformální atmosféře během doplňkových aktivit a nejen jihlavské muzeum, ale i samotné město Jihlava se dostává do povědomí odborných kruhů po Evropě. Konference *Stříbrná Jihlava* tak přispívá k rozšiřování mezinárodní spolupráce na vysoké úrovni.

Sylva Pospíchalová

Zvon na jihlavské Kalvárii

Z výzkumné práce muzea.

V rámci realizace výzkumného grantového programu *Kampanologické památky Vysočiny* dokumentují pracovníci jihlavského muzea a Národního památkového ústavu stovky zvonů zavěšených v kostelech, kapličkách a zvonících na Jihlavsku, Havlíčkovodsku a Žďársku. Vedle zvonů poměrně „mladých“ vyrobených v 19. a 20. století se setkáváme i se zvony podstatně staršími, pamatujícími panování systému feudalismu v našich zemích ať již z doby středověku či raného novověku. Občas nás překvapí pozoruhodné „setkání“ se starobylými zvony na místech, kde bychom je ne zcela čekali a kde o jejich stáří neměl dosud nikdo ani tušení. Jeden takový zvon visí ve věžičce administrativně-technické budovy na hřbitově Na Kalvárii v Jihlavě. Předpoklad, že se bude jednat o zvon z 20., nanejvýše 19. století

se po jeho podrobném prohlédnutí ukázal jako nesprávný. Datace, která je na zvonu uvedena a která současně představuje jediný text na zvonu uvedený, zařazuje jeho vznik do roku 1671. Kromě toho zdobí zvon reliéf Ježíše na kříži.

Samotný hřbitov byl založen až v 19. století (vysvěcen 1870), tedy dlouho po uvedeném datu a současná administrativní budova byla postavena teprve po druhé světové válce v návaznosti na budování sídliště dnes zvaného Březinova. Tehdy byla při stavbě silniční komunikace ulice Okružní zbořena stará márnice, nahrazená následně novou budovou. V této márnici byl dle sdělení pana architekta Zdeňka Gryce nalezen výše popsáný zvon, který byl poté zavěšen na věžičce nové budovy, kde se nachází dodnes. Zvon ovšem zřejmě původně pocházel z jiného místa, což dokládá nápis barvou zachovaný žel v ne

úplně dobře čitelné podobě na vnitřní straně zvonu. Ten každopádně dosvědčuje, že zvon musel projít rekvizicí, jejíž oběť se za 1. a 2. světové války staly tisíce zvonů z českých zemí, které byly na základě administrativních nařízení konfiskovány státní mocí a byly vyhrazeny pro přetavení na zbraně určené pro dobovačnou válku vedou nejprve vládnoucí třídou Rakouska – Uherska a později okupační Velkoněmeckou říší. Při rekvizicích byla na zvony barvou poznačena jména obcí jejich původu. A je tomu tak i v případě zvonu Na Kalvárii.

Některé zvony však svému smutnému osudu ušly. Z nich některé se po strastiplném putování vrátily zpět, některé našly jiné místo svého „působíště“ (mezi nimi pravděpodobně i zkoumaný zvon) a nejméně stovky, ne-li více, do dnešního dne čekají na svůj návrat do vlasti v obrovském skladišti rekvirovaných zvonů v Hamburku. A do současnosti, tedy roku 2019, německá strana znemožňuje přístup k těmto zvonům a jejich návrat domů. Nejedná se přitom o pouhou surovinu, nýbrž o součást kulturně-historického dědictví naší společnosti.

Rozřešení původu zvonu z Kalvárie je věcí dalšího výzkumu. Nápis, zjištěný na zvonu Na Kalvárii, se může jevit jako Milotice, Mirovice či podobně, což by mohlo významně napomoci určení obce, kde původně po staletí zazníval jeho hlas.

Text a foto: Radim Gonda



Zvon, Jihlava, Kalvárie

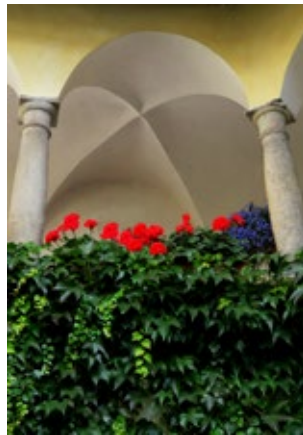
Z deníku muzejního domovníka

Milí čtenáři, dosud jste se mohli seznámit s mými příspěvky v tomto muzejním časopise, které jsem psal jako odborný pracovník, item kurátor zoologických sbírek, potažmo jako redaktor tohoto plátku (mnohé editoriały či souhrny publikační činnosti pracovníků muzea za předchozí rok). Nyní vám předkládám něco úplně jiného. Vzhledem k tomu, že bydlíme v muzejním bytě s jistými závazky, jsem i muzejním domovníkem, a to se vším, co k tomu patří. Krom povinností spíše technicko-hygienického rázu (uklizení dvorů, vyvážení popelnic atd.) se jedná i o nepravděpodobné kontroly muzejních prostor včetně kontrol nočních, a to si ani neumíte představit, co všechno v nočních hodinách takový domovník v muzeu zažije! Nu snad jednou dokončím již započatou knihu „Pohádky z muzea“ a pak se to všechno dovíte. Ale k věci.

Jedná se o jednu ze zmíněných povinností domovníka, a sice k úklidu dvorů, který provádím již nějakých třináct roků. S pochopením šéfa technického oddělení jsem (vyznáním přírodovědec) takový ten totální úklid, tedy to zbavování se všech nechtěných životních projevů, poněkud eliminoval a do jisté míry jsem tímto postupem na muzejních dvorech umožnil krátkodobou až trvalou existenci zajímavého spektra organismů, od nižších a vyšších rostlin až po různé bezobratlé na existenci vegetace závislých, atd. Jak jistě víte a pozorujete, dvory nám nezarůstají neprůchodnou vegetací (ač bych to nejvíce uvítal), ale sem tam se alespoň v okrajích zelenají a dokonce kvetou.

Celých těch třináct let průběžně vzrůstající vegetaci promyšleně likviduji a při té příležitosti se snažím determinovat do druhové úrovně. Někdy je to snadné, protože rostlina stačí do likvidačního procesu vykvést (a někdy i – k mé radosti i odkvést a zaplodit), jindy je to horší, protože rostlinu mohutně se rozvíjející musím zlikvidovat v čase zeleného růstu, tedy před vykvetením a tedy pro mne, jako botanického laika, jest následná determinace obtížná.

Nicméně jsem vytrval a postupně v průběhu těch let jsem shromažďoval údaje a fotografie (podle kterých jsem následně dle klíčů kytky určoval). V tomto příspěvku (č. 1) vám předkládám dosavadní výsledky těchto pozorování, které se týkají vegetace dvou muzejních dvorů na čísle popisném 57 a 58 na náměstí Masarykově. Připomínám, že se jedná o v komplexní zástavbě zcela uzavřené dvory, které jsou od zdi ke zdi dlážděné (velký dvůr žulovými dlažebními kostkami, malý dvůr dlaždicemi),



tedy bez jediného metru čtverečního volné půdy. Dvory se pak nacházejí v centru města, nejméně stovky metrů vzdáleny od nějakých širších trávníků a parků a jsou dokola obklopeny nejméně dvoupatrovými budovami.

Jak zjistíte, počet rostlinných druhů je docela vysoký a spektrum zajímavé. Vysvětlení vidím v profesním zaměření pracovníků muzea, kteří jezdí po celém kraji i na mnohá jiná místa republiky pracovat do terénu a v autech převážejí nejrůznější terénní pomůcky od vrtáků a lopat až po terénní obuv. Auta, obuv a pomůcky jsou zdroje semen či úlomků rostlin, které se pak na muzejních dvorech pokusily utábořit. Někdy úspěšně, mnohdy však neúspěšně. Proto připomínám, že následující seznam zjištěných druhů je u řady druhů již minulostí. Mnohé dovezené druhy zde vyklíčily a vyrostly (někdy i vykvetly) pouze jednou a pak mým úklidovým přičiněním byly vyhlazeny, nebo v roce následujícím skomíraly, až nakonec označily naše dvory jako mizerné místo k žití a raději zde vyhynuly.

Tož tak.

Nu a nyní následuje seznam mnou zjištěných druhů tzv. vyšších rostlin, které jsem na dvou muzejních dvorech zaznamenal v letech 2007 až 2019. Jedná se o 17 druhů dřevin a 71 druhů travin a bylin. Upozorňuji, že nejsem botanik a že se může stát chyba v determinaci některého druhu, ovšem v rámci správně určeného rodu, a to zejména proto, že jsem nerozpoznal v juvenilních stádiích všechny zde přítomné druhy. Také se jistě stalo, že jsem některé druhy úplně přehlédl či opomněl zapsat. Ale i tak se nebojím vám tento seznam předložit. Věřím, že přispěje nejen k vaší zábavě, ale i k zamyšlení nad dvěma momenty:

jak zajímavá může být flóra (a následně i fauna) tak mrňavých antropogenně naprosto ovlivněných a podmíněných územíček, jako jsou muzejní dvory;

jak to asi bude vypadat (či by mohlo vypadat), kdyby lidé (*Homo sapiens sapiens*) vyklidili prostor a jejich prostředí by zůstalo pouze v opatrování tzv. „Matky přírody“.

V příštích dvou číslech našeho Museum Factum přinesu informace o fauně muzejních dvorků. Doufám, že i tyto příspěvky vás zaujmou.

Níže je seznam tzv. vyšších rostlin našich muzejních dvorů, který jsem vypsál ze svého deníčku. Druhy jsem bez ohledu na systematickou posloupnost abecedně, zvlášť jsem dal prostor pouze dřevinám.

DŘEVINY MUZEJNÍCH DVORŮ

bez černý
bez chebdi
borovice lesní
bříza bělokorá
buk lesní
jasan zimnář
jasan ztepilý
javor klen
jeřáb ptačí
lípa velkolistá
olše lepkavá
rybíz červený
smrk ztepilý
topol osika
třešeň ptačí
vrba bílá
vrba jíva

BYLINY A TRAVINY MUZEJNÍCH DVORŮ

bedrník pravý
bršlice kozí noha

heřmánkovec nevonný
chlupáček oranžový
chmel otáčivý
chundelka metlice
ječmen setý
jestřábník zední
jetel bílý
jitrocel prostřední
jitrocel úzkolistý
jitrocel větší
kapustka obecná
kokoška pastuší tobolka
kopřiva dvoudomá
kopřiva žahavka
kuřinka červená
laskavec ohnutý
lebeda střelovitá
lilek černý
lipnice roční
locika kompasová
merlík bílý
mléč drsný
mléč rolní
mléčka zední

mochna husí
nepatrnec rolní
orlíček obecný
osívka jarní
ostružiník (druh nejistý)
pelyněk černobílý
penízek rolní
pětour maloúborný
pcháč obecný
podběl lékařský
pohanka svlačcovitá
popenec břechtanolistý
prýšec kolovratec
prýšec okrouhlý
pšenice setá
ptačinec žabinec
pumpava obecná
pumpava rozpuková
pýr prostřední
rozchodník veliký
rozrazil perský
rozrazil polní
rožec rolní
řebříček obecný

řeřicha rumní
řeřicha vesnovka
sleziník červený
sléz přehlížený
smetánka (dva druhy)
starček obecný
svízel přítula
svlačec rolní
šater zední
škarda dvouletá
šrucha zelná
štavel tuhý
šťovík kadeřavý
šťovík menší
tolice dětelová
třtina křovištní
turan kanadský
tymián obecný
vlastovičnick větší
vojtěška setá
vrbovka růžová?
zvonek okrouhlostý

Pavel Bezděčka



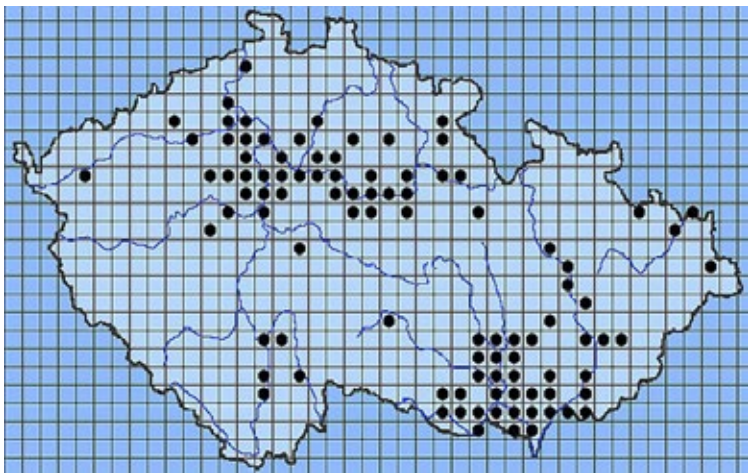
Nová kniha

Od dubna do srpna tohoto roku hostilo naše muzeum zajímavou výstavu s názvem *Utajení obyvatel sakrálních památek Arcidiecéze olomoucké*, kterou jsme připravili společně s Univerzitou Palackého v Olomouci. Vzhledem k tomu, že výstava byla volně přístupná všem návštěvníkům muzea a navíc se po dobu otevření výstavy konala řada bohatě navštívených akcí pro veřejnost, můžeme s radostí konstatovat, že výstavu shlédlo 6251 návštěvníků. Výstava byla jedním z výstupů projektu *Kulturní dědictví krajiny Arcidiecéze olomoucké – výzkum, prezentace a manage-*

ment, který byl zaměřen na aplikovaný zooloogický výzkum sakrálních památkových objektů. Dalším výstupem je kniha – tedy tzv. kritický katalog, který vyšel v průběhu výstavy pod názvem *Utajení obyvatel sakrálních památek v historickém území arcidiecéze olomoucké*. Autory této krásně vybavené knihy jsou Pavel Bezděčka, Petr Kovařík, Ivo Machar a Karel Poprach. Zájemci si mohou knihu prohlédnout nebo zapůjčit v knihovně našeho muzea.

Pavel Bezděčka

Noví obyvatelé Jihlavy



Mapa rozšíření blánatky lipové v ČR

Tento příspěvek by mohl mít klidně podnázev „Chvála hospodských zahrádek“, ovšem tento název jsem před lety použil u jednoho fejetonu a přece se nebudu opakovat!

Ale k věci. Opravdu vám chci představit nové obyvatele Jihlavy a to opět z řádu hmyzu polokřídleho a podřádu ploštic. Pokud si nalistujete číslo 4 minulého ročníku (popř. si pamatujete), tak tam Klárka Bezděčková prezentovala novou plošticu pro Jihlavu – vroubenku americkou. Je to velká, markantní ploštica se širokými zadními holeněmi. Na výzvu, která byla na konci tohoto článku, reagovalo za uplynulých 10 měsíců více obyvatel Jihlavy (informace o výskytu vroubenky v Jihlavě se tedy množí) a dokonce i z jiných míst republiky (což je doklad toho, že náš časopis *Museum Factum* není pouhým striktně regionálním médiem).



Blánatky lipové a ruměnice pospolné

Ta vroubenka patří opravdu mezi velké ploštic, neb dorůstá velikosti až 20 mm. Já vám zde představím daleko menší plošticu, která dorůstá nanejvýše 6 mm (přece vám nemohu představit plošticu větší, než jaká byla v článku mé vedoucí!). Jedná se o blánatku lipovou (*Oxycarenus lavaterae*). Je to, podobně jako zmíněná vroubenka, také přivandrovalec, ovšem nikoli americký, ale druh původní v západním středomoří. Nejedná se tedy o druh invazní (zavlečený člověkem), alebrž o druh expanzní (šířící se samovolně).

Až do roku 1980 byla blánatka lipová známa z Maroka, Alžírsko, Tuniska, Kanárských ostrovů, Portugalska, Španělska (a to včetně Baleárských ostrovů), dále z jižní Francie (včetně Korsiky), Itálie (včetně Sicílie a Sardinie) a z Malty. Z tohoto domovského areálu vedly ještě jakési paprsky výskytu do nejjihnějšího švýcarského kantonu Ticino a do Slovinska (Nova Gorica) a na dalmatské pobřeží Chorvatska. Následně (podobně jako více druhů bezobratlých) se blánatka lipová začala šířit na sever a východ. Bylo to tempo na takového prcka přímo zbesilé. Jen považte: 1985 Černá Hora, 1994 Maďarsko, 1995 Slovensko, 1996 Srbsko, 1998 Bulharsko, 1999 severní Francie, 2001 Rakousko, 2002 severní Švýcarsko, 2004 Německo a Česká republika, 2009 Rumunsko, 2014 Nizozemsko a Polsko.

První nálezy v České republice tedy pochází z roku 2004. Během následujícího roku byla blánatka lipová zjištěna na dalších třiceti lokalitách nejjihnější části Moravy. Silná zima 2006–2007 její postup zpomalila, ale od roku 2008 se začala opět šířit. Nejprve to byly nálezy okolo Znojma, v roce 2009 již Olomouc, Přerov a Praha. Blánatka lipová se šíří dosud a postupně dobývá vyšší polohy. Tak pronikla až na Vysočinu, konkrétně do Jihlavy. Podívejte se na aktuální mapu rozšíření na našem území. Uvidíte, že Vysočina je krom jižní hranice téměř nedotčena. Letošní jihlavský nálezy je tedy mimořádný, ovšem lze očekávat, že nezůstane pouze u Jihlavy.

Určitě jste si všimli, že v textu úzkostně zachovávám obě jména blánatky lipové, tedy rodové i druhové. Nepíši prostě jen blánatka. To proto, aby nedošlo k omylu, protože v České republice známe hned devět druhů rodu blánatka. Od blánatky lipové se ty ostatní liší. Zejména velikostí, protože dorůstají od 1,8 do 3,8 mm a také proto, že tyto druhy žijí jednotlivě a nikdy se neshlukují, čili nevytvářejí početné agregace jedinců. To je specializací právě blánatky lipové. Na podzim se shlukují na kmenech stromů (nejčastěji lip a topolů) v mnohatisícových skupinách a na jižní straně kmenů a silných větví tak přezimují. Začínají se shromažďovat koncem září, stabilní agregace se vytvářejí v říjnu a listopadu. Někdy se stává, že tyto obří skupiny jedinců se místo na stromech shromažďují na zdech blízkých domů, na balkonech, okenních rámech a na půdách. V březnu až dubnu se začínají rozlézat na tenčí větve a pučící listy.

Během pozdního jara opouštějí stromy a stěhují se na byliny, zejména z čeledi slézovitých (např. sléz lesní, a také na ibišky). Kopulovat a klást vajíčka začínají v květnu. Po několika dnech se z vajíček líhnou nymfy (larvy) a živí se na bylinách. Již i mladé



Zimní agregace blánatek lipových

nymfy vytvářejí seskupení, tedy agregace. Vývoj je dokončen za 40 až 50 dní a noví dospělci se objevují koncem června. Dospělci této generace začínají kopulovat a klást v srpnu. Druhá generace se líhne koncem září a pak se stěhují na kmeny stromů, kterak popsáno výše.

Tak to je celý životní cyklus blánatek lipových – nových obyvatel Jihlavy. A jak je poznáte? Podívejte se na obrázek. Výrazná je zejména kombinace černé a růžové barvy a ještě výraznější je pak lesk průsvitné membrány. U jedné ploštiny si toho ani nevšimnete, ale agregace stovek či tisíců jedinců na kmeni stromu již zdálky září stříbrnými odlesky.

Nu a to je celé povídání. Vlastně ještě ne. Měl bych vysvětlit, proč jsem v úvodu chválil hospodské zahrádky. To proto, že první a dosud jediný jihlavský nález jsme učinili jednoho letního podvečera na stolicích pod lipami v zahrádce pivovaru Ježek na ulici Vrchlického.

A úplně na závěr výzva: budeme velmi rádi, pokud uvidíte tyto milé drobné ploštiny – blánatky lipové – když nám dáte vědět do muzea na adresu: bezdecka@muzeum.ji.cz nebo na telefon 724 285 355.

Pavel Bezděčka

Jihlavské muzeum jako výzkumná organizace

Nebývá zvykem prezentovat v *Museum factum* úspěchy naší instituce na poli administrativním – byť je jistě zřejmé, že za každou faktickou viditelnou i tou méně nápadnou (a často důležitější) muzejní prací jsou vždy „schovány“ i práce kontrolní, administrativní, účtařské či evidenční. Dovolím si nyní udělat výjimku a informovat vás o úspěchu ryze administrativním.

Muzeum dlouhodobě a v posledních letech už zcela přirozeně vyvíjí činnost i v oblasti vědy a výzkumu. Dokladem toho jsou řešené výzkumné úkoly a zejména jejich výstupy: články v odborných časopisech, knihách, vystoupení na seminářích a konferencích i vlastní vydavatelská odborná činnost instituce. Muzejníci už publikují i v nejprestižnějších časopisech – časopisech s tzv. impact factorem. Že jsou naše odborné výstupy plně srovnatelné v české i mezinárodní konkurenci, dokazuje mimo jiné fakt, že muzeum je opakovaně oslovováno institucemi, jako jsou Akademie věd nebo vysoké školy s výzvou ke spolupráci na výzkumných projektech. Značná část výzkumné práce byla a stále je v muzeu financována s pomocí grantů – zaměstnanci muzea byli v minulosti v získávání výzkumných grantů mimořádně úspěšní. Muzeum tak opakovaně řešilo projekty financované Grantovou agenturou ČR, Ministerstvem kultury, Ministerstvem životního prostředí a Krajem Vysočina.

Každá instituce v ČR, která splní náležité podmínky, může požádat Ministerstvo školství, mládeže a tělovýchovy o zařazení na tzv. *Seznam výzkumných organizací*. Pokud je zápis skutečně proveden, znamená to jednak formální potvrzení, že v dané instituci jsou splněny administrativní a legislativní podmínky pro realizaci vědy a výzkumu. Znamená to ale také potvrzení, že v dané instituci je vědecko-výzkumná činnost skutečně prováděna. Z praktického hlediska pak zařazení na tento seznam

znamená zejména značnou administrativní úlevu vždy, když daná instituce usiluje o získání státní podpory formou grantů pro jí vyvíjenou výzkumnou činnost.

Do poměrně komplikovaného administrativního procesu „*Žádost o zápis do seznamu výzkumných organizací*“ se muzeum pustilo v zimě letošního roku. Dnem „D“ se pak stal 31. květen 2019, kdy bylo muzeum na *Seznam výzkumných organizací* zapsáno. Zařadili jsme se tak do společnosti prestižních výzkumných institucí jako jsou vysoké školy, ústavy Akademie věd i největší muzea v ČR (Národní muzeum, Národní technické muzeum apod.). Jihlavské muzeum je dnes jedinou institucí zřizovanou Krajem Vysočina, která je na tomto seznamu zapsána; zároveň jsme jednou ze čtyř výzkumných institucí, které v Kraji Vysočina působí.

Zapsání na seznam je do značné míry formálním administrativním aktem. Znamená však také uznání a konstatování faktu, že v muzeu je vědecko-výzkumná činnost skutečně prováděna, je prováděna podle platných zákonných norem a je prováděna tak kvalitně a v takovém rozsahu, že muzeum může usilovat o podporu státu při její realizaci. Aby toho bylo dosaženo, museli odborní zaměstnanci muzea soustavně, po řadu let a po malých krůčcích začleňovat vědecko-výzkumnou činnost do své každodenní práce. Základní výzkum nepřináší výsledky snadno a už vůbec ne rychle. Domnívám se ovšem, že z dlouhodobého hlediska je realizace vědecko-výzkumné činnosti v muzeu vlastně jediný způsob, jak trvale zajistit, aby muzeum plnilo svůj hlavní úkol: shromažďovat, zpracovávat a prezentovat hmotné i nehmotné doklady vývoje přírody a společnosti.

Karel Malý



WANTED HLEDAJÍ SE!

Muzeum Vysočiny Jihlava

- Do 13. 10.** **Jihlavský havířský průvod aneb archeologické muzejní havíření**
prezentace dětských havířských krojů a nejnovějších archeologických nálezů v Kraji Vysočina
- Do 13. 10.** **Pěšáci umění**
kovové plastiky a sochy Huga Jonáše a obrazy Pavla Bezděčky
- Do 13. 10.** **Ikony – obrazy neviditelného světa**
výstava představuje kouzlo pravoslavných ikon a chrámů
- 11. 10. – 17. 11.** **Hans Canon – osobnost jihlavského muzea**
představení osobnosti, která je jihlavské veřejnosti téměř neznámá
- 17. 10. – 1. 12.** **Martin Srb a Adolf Absolon. Nejen známková tvorba**
prezentace známkové a volné tvorby tvůrců poštovních známek
- 24. 10. – 26. 1.** **Z Velké Moravy až do nepaměti a zpět**
fotografie doc. Mgr. Petra Francána doplněné archeologickými nálezy
- 29. 11. – 5. 1.** **Vánoce s vůní dřeva, vanilky a skořice**
betlémy současných řezbářů i ze sbírek muzea a představení zvykoslovného pečiva
- 29. 11. – 5. 1.** **Vánoce v přírodních materiálech**
vánoční ozdoby, dekorace a betlémy vytvořené z přírodních materiálů
- 6. 12. – 2. 2.** **Photographia Natura 2019**
XVI. ročník fotografické soutěže, tentokrát na téma Solitéry – Paměť krajiny

Kavárna Muzeum

- Do 28. 10.** **Od detailu po panorama z mobilu i kompaktu**
výstava autorských fotografií Olgy Žákové
- 30. 10. – 8. 12.** **Tančíme a hrajeme**
fotografie z představení tanečních, divadelních a hudebních skupin Denního a týdenního stacionáře Jihlava
- 10. 12. – 19. 1.** **František Štohanzl: Krajina mýma očima**
autorské fotografie sledující proměny krajiny od jara do zimy, od detailů až po krajinářské snímky

Muzeum Vysočiny Jihlava, pobočka Telč

- 7. 10. – 31. 10.** **Kdo byl Zachariáš z Hradce?**
představení osobnosti významného renesančního šlechtice, mecenáše a budovatele; vstupní síň telčské radnice
- 5. 11. – 24. 11.** **Sametová revoluce 1989–2019**
připomínka 30 let od sametové revoluce ve vstupní síni telčské radnice

Muzeum Vysočiny Jihlava, pobočka Třešť

- 6. 12. – 3. 2.** **Půvab dámských kabelek**
výstava představí sbírku historických kabelek Dany Komárkové
- 6. 12. – 3. 2.** **Obrazy Jolany Mertové**
autorská výstava v prostorách třešťského muzea

ZMĚNA PROGRAMU VYHRAZENA!



Museum Factum
9. ročník, 3/2019

čtvrtletník Muzea Vysočiny Jihlava

MK ČR E 19885
ISSN 1805-0484 (tisk)
ISSN 1805-0492 (on-line)

Vydává: Muzeum Vysočiny Jihlava,
příspěvková organizace,
Masarykovo nám. 55, 586 01 Jihlava
IČ: 0090735, muzeum.ji.cz,
muzeum@muzeum.ji.cz
tel.: 567 573 880

Redakce: Mgr. Ludmila Moržolová
(morzolova@muzeum.ji.cz),
Pavel Bezděčka
(bezdecka@muzeum.ji.cz)

Grafický návrh a DTP: Oldřich Žaluda