



10. ROČNÍK, ČÍSLO 3/2020



# FACTUM

ČTVRTLETNÍK MUZEA VYSOČINY JIHLAVA

- 2. ročník / 2019 -

## ZLATÝ

Cena Karla Absolona



ZLATÝ MAMUT

## MAMUT

za popularizaci archeologie

Odborná porota soutěže  
uděluje

### 1. místo

v kategorii **Muzejní cena**

**Aleš Hoch**

autor projektu

**Svět středověkých her**



### Zlatý mamut

Cena je vyhlašována ve třech kategoriích (Hlavní cena, Muzejní cena, Studentská cena).

*pokračování na straně 20.*

## O úspěchu

Úspěch nikdy nepřijde k tobě sám jen tak, zatímco o něm přemýšlíš a čekáš na něj. Naopak. To ty musíš za úspěchem, abys ho dosáhl. Cílů prostě dosahují ti, kteří k těm cílům jdou. Tvrdá práce, nadání, intuice, snaha, vědomosti, zkušenosti, spolupráce – to vše jsou nástroje, které jsou k dosažení úspěchu potřeba. To si lze vcelku snadno ověřit na příkladu našeho kolegy Mgr. Aleše Hocha, Ph.D., a jeho týmu, se kterým před pár dny získal prestižní archeologicko-muzeologické ocenění – Zlatého mamuta za projekt *Svět středověkých her* (blíže v článku na str. 20).



Společný úspěch předpokládá dobrou spolupráci a vzájemnou důvěru, to je „conditio sine qua non“ (nezbytná podmínka, na níž společný úspěch stojí). A toho se v kolektivu pracovníků

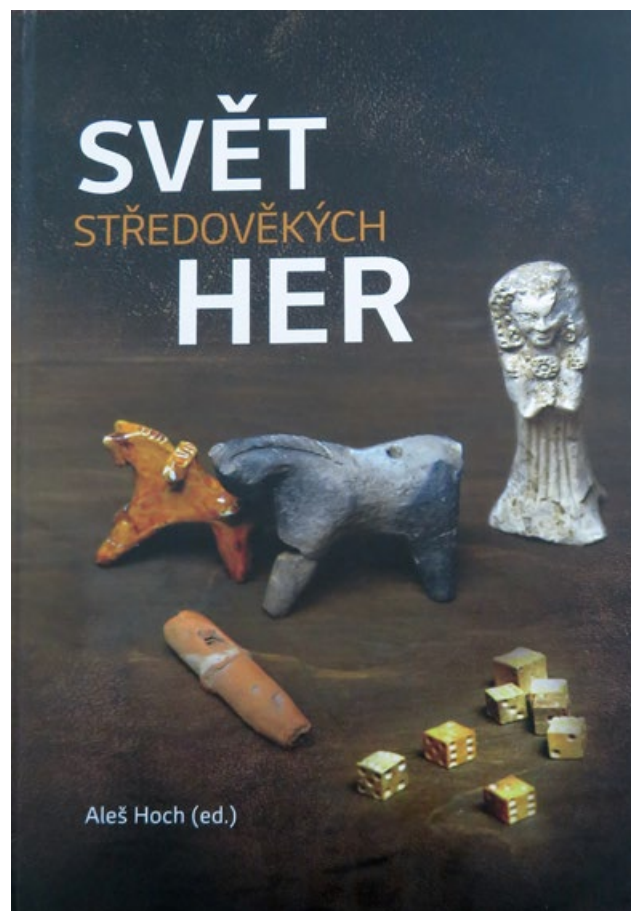


Muzea Vysočiny Jihlava a Západočeského muzea v Plzni, jakož i dalších spolupracovníků z řady partnerských organizací dostalo v plné míře. Nezbývá, než Alešovi a jeho spolupracovníkům upřímně blahopřát a také být pyšný na to, že je to nejen osobně-pracovní úspěch našeho kolegy, ale i celého našeho muzea!

Na závěr tohoto stručného úvodníku si dovoluji vsunout dva citáty. Ten jeden přímo pro Aleše Hocha: „Na úspěchu je těžké to, že v něm stále musíte pokračovat.“ Tak to napsal americký skladatel Irving Berlin v roce 1988.

A ten druhý citát zde uvádím pro nás všechny ostatní: „Naše poslání v životě není mít úspěch, ale v dobré náladě pokračovat v chybování,“ pravil poněkud rozverně (o století dříve) skotský básník a spisovatel Robert Louis Stevenson.

Pavel Bezděčka



## Skleněná krása

V následujícím období budou moci návštěvníci jihlavského muzea po delší době opět nahlédnout do pokladů z muzejních depozitářů. 24. září 2020 byla zahájena výstava skla, ukrytého v depozitářních prostorách, s názvem *Skleněná krása ze sbírek jihlavského muzea*.

Jihlavské muzeum má ve svých sbírkách na 1 500 kusů různorodého skla, od historického po nedávnou tvorbu místních skláren. Mezi nejcenější historické sbírkové sklo

patří cechovní poháry z 18. století a okenní vitráže z jihlavské radnice z 16. století, z období renesance. Neméně zajímavé jsou také skleněné předměty ze zámeckých interiérů z Luk nad Jihlavou, Plander a Jamného, které získalo muzeum jako konfiskáty, nebo užitkové sklo z bohatých jihlavských měšťanských domácností.

Mladší produkci skla zastupují výrobky skláren v Dobroníně, Antonínově Dole, Janštejně nebo vzdálenějších

Škrdlovic. Celá výstava je doplněna na panelech odborným textem historika Vladimíra Vondrušky, který dopodrobna přibližuje výrobu skla i jeho historický kontext. Součástí výstavy jsou rovněž fotografie muzejních sbírkových předmětů, které se do vitrín již nevešly.

Výstava bude ke zhlédnutí do konce roku v malém výstavním sále Muzea Vysočiny Jihlava, Masarykovo náměstí 57/58.

Dana Nováková





## Portréty z kavárny a odjinud – 2020

Pro Kavárnu Muzeum jsme již počtvrté (2014, 2016, 2018, 2020) připravili výstavu kreseb kolektivu profesionálních a amatérských výtvarníků, kteří se již osmým rokem (krom prázdnin) scházejí jednou týdně v této kavárně, aby zde besedovali a kreslili portréty přítomných hostů. Krom toho si pravidelně organizují plenéry v různých koutech Vysočiny a také v ZOO Jihlava.

Výsledky nejnovější tvorby připravili jednotliví autoři do samostatných souborů takto:

Akad. malířka Jana Šimáčková – Portréty z kavárny

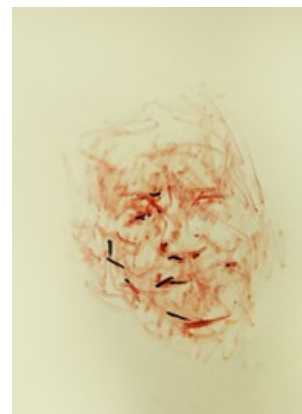
MgA. Alice Waisserová – Portréty z lesa

Petr Kolros – Portréty z kavárny

Vladislava Škrhánková – Zátíší s květinami.

Výstava bude v Kavárně Muzeum přístupná od úterý 6. října do neděle 22. listopadu 2020.

Pavel Bezděčka



## Sny za stavu bdělosti

Na podzimní měsíce připravujeme autorskou výstavu obrazů polenského malíře Petra Vlacha s názvem *Sny za stavu bdělosti*. Návštěvníci muzea se mohou těšit na autorovy velkoformátové trojrozměrné asambláže zhotovené z rozličných a často překvapivých materiálů. Znalec a historik umění Jan Dočekal z Třebíče se o autorovi vyjadřuje takto: „Malířské začátky Petra Vlacha leží na začátku 20. let minulého století, náležitě tvoří od roku 2009. Není zasažen žádnou orientační odbornou tvůrčí lekcí. Na místo, na němž je průběžně v tomto čase, dospěl subjektivními pešínami poznání.“

Vůlí a zápallem překlenul úskalí a neskrývá ambici pokračovat v sebevzdělávání skrze tvorbu, s vizí nalezení v převaze subjektivního malířského výrazu. Protože nevyznává metodu

*objektivního zprostředkování skutečnosti světa, pravděpodobně zůstane nezobrazujícím výtvarníkem. Půjde ve směru vyznačeném třemi dosavadními autorskými výstavami. Ty ukázaly na jeho poučení z vývoje umění ve 20. století, sdružené v dotyčných abstraktního expresionismu, geometrické abstrakce, tašizmu a nového realismu.“*

Petr Vlach je členem Spolku výtvarných umělců Vysočiny, má za sebou řadu autorských a kolektivních výstav u nás i v zahraničí. Řadu let se pravidelně účastní velké mezinárodní výstavy současného umění *HUMAN RIGHTS?* v italském Roveretu.

Výstava *Sny za stavu bdělosti* bude otevřena od 9. října do 15. listopadu 2020.

Pavel Bezděčka





## Den pro Jana Bechyněho

V sobotu 19. září 2020 se v Přibyslavi konala první připomínka 100. výročí narození vynikajícího, ale u nás bohužel stále ještě málo známého, entomologa Jana Bechyněho. Akci, pořádanou v rámci tzv. *Bechyňova podzimu* a nesoucí název *Den pro Jana Bechyněho*, organizovalo Město Přibyslav, Informační centrum a Městské muzeum Přibyslav a především Muzeum Vysočiny Jihlava.

Účastníci se setkali přesně v den, kdy by významný entomolog oslavil sté narozeniny, u jeho rodného domu na přibyslavském náměstí. Nejprve vyslechli proslov místostarosty Přibyslavi Michaela Omese u pamětní desky, kterou výjimečnému rodákovi věnovalo město před patnácti lety. Poté se odebrali na vycházku po místech spojených s entomologovým životem, doprovázenou výkladem Kláry a Pavla Bezděčkových z našeho muzea. Ukázali si místnost, kde přišel na svět, školu, kterou navštěvoval, dům jeho kamarádů z dětství a podívali se i ke Karlovu kříži, kam s oblibou chodíval jako chlapec.

Po návratu proběhla v budově radnice přednáška Kláry Bezděčkové *Jan Bechyně známý neznámý*. Program byl ukončen v přibyslavském muzeu zahájením výstavy *Entomolog Jan Bechyně*, která vznikla u nás v jihlavském muzeu. Zde bude v listopadu *Bechyňův podzim* pokračovat jako součást festivalu vědy.

Oslavy by nebylo možné uskutečnit bez vydatné pomoci ro-

diny Bechyňových. Nejen, že nám zapůjčila ke studiu i k vystavení cenné materiály z rodinného archivu – doklady, fotografie, korespondenci a další věci z entomologovy pozůstalosti, ale souhlasila i s jejich digitalizací a uložením pořízených dokumentů v jihlavském a přibyslavském muzeu. Synovec a také jmenovec významného entomologa Jan Bechyně se s námi podělil i o množství důležitých informací, týkajících se strýcova života.

Klára Bezděčková



Foto: Pavel Bezděčka – MVJ

## Nová expozice v Nové Říši otevřena

Archeologické nálezy z výzkumů premonstrátského kláštera v Nové Říši jsou vystaveny od června v trvalé expozici v jedné z výstavních místností přímo v klášteře. Expozice si klade za cíl prezentovat archeologické nálezy získané v rámci archeologicko-antropologických průzkumů barokní hrobky pod kaplí sv. Anny Samotřetí, klášterního ambitu včetně rajského dvora a místnosti pro zpovědnice. Za laskavé přízně celé komunity premonstrátských kanovníků v Nové Říši se realizačnímu týmu ve složení Martina Doležalová, Sylva Holendová, Andrej Shbat, Radek Veselý, Stanislav Vohryzek a David Zimola podařilo během jarní koronavirové krize instalovat expozici věnovanou dějinám klášterních objektů.

Při přípravě expozice jsme čerpali z výzkumů, které Muzeum Vysočiny Jihlava v klášteře s přestávkami provádí od roku 2008 dodnes. Na šesti panelech se návštěvník dozví základní informace o dějinách, stavebně-historickém vývoji kláštera a antropologických analýzách ostatků novoříšských kanovníků pochovaných v hrobce pod kaplí sv. Anny Samotřetí. Hrobce je věnováno pět vitrín s předměty z pohřební výbavy nalezenými při průzkumu hrobky v roce 2012. Zde pohřbenému opatu Ferdinandovi Mauritzovi Sekovi († 1852) věnoval antropolog Andrej Shbat takovou pozornost, že nakonec bylo možné prezentovat i 3D modely opatovy lebky a rekonstrukci jeho obličejové části. Ve zbývajících třech vitrínách se nacházejí archeologické nálezy

vyzvednuté při výzkumech křížové chodby a přilehlých místností v letech 2018–2019. V rámci přestavby podlah se podařilo prozkoumat středověký hřbitov o 133 jedincích, který obklopoval kamenný kostel postavený na malém návrší před výstavbou kláštera nejpozději v první polovině 13. století. V návaznosti na původní vesnický kostelík postupně patrně nedlouho poté vzniká klášter premonstrátek založený Markvardem z Hrádku (dnešní Červený Hrádek) a jeho ženou Vojslavou dle klášterní tradice v roce 1211. Jako důkaz počátků osídlení kladených na přelom 12. a 13. století posloužil v jinak chudých hrobových výbavách nález ženského šperku – tzv. záušnice, které ženy nosily během celého mladohradištního období (10.–12. století) a právě v první polovině 13. století jejich obliba definitivně končí. Kromě záušnice zmiňme také nález středověké psací pomůcky – stylu, jenž se používal z jedné strany k psaní písmen na voskovou tabulku a z druhé k mazání vyrytých textů. Vystaveno bylo také šest stříbrných mincí, z nichž nejstarší je parvus Jana Lucemburského (1311–1346) a nejmladší fenik ražený salcburským arcibiskupem Leonardem von Keutschachem v roce 1510. Dalšími nálezy jsou doklady četných přestaveb klášterního komplexu v podobě střešní krytiny – prejz, fragmentů omítek, cihel nebo železných skob a hřebů. Vytápění kachlovými kamny dokládají nálezy komorových kachlů, jejichž využívání lze v klášteře doložit od 15. do 19. století.



Příprava expozice.

Archeologicko-antropologická expozice byla otevřena vernisáží ve čtvrtek 25. června 2020 za účasti představeného kláštera opata Rudolfa Mariána Kosíka a předsedy senátu ČR Miloše Vystrčila. Hlavní pozornost ovšem nebyla věnována, jak bychom si přáli, archeologii, ale zaslouženě nově zbudované „klenotnici“ s nádhernými liturgickými předměty ze sbírek Kanonie premonstrátů v Nové Říši (monstrance, kalichy, roucha

apod.). Klášter vlastní také poměrně bohatou sbírku obrazů, kterou si lze prohlédnout spolu s klenotnicí v budově bývalé prelatury v letní sezóně (červenec – srpen) v rámci komentovaných prohlídek, nebo mimo sezónu po domluvě s novoříšskými kanovníky.

*Text a foto David Zimola*



*Vernisáž – opat Rudolf Marián Kosík a Marek Krutiš v expozici.*



*Sylvia Holendová při přípravě expozice a Pavel Macků na vernisáži.*

## Zoologický seminář AMG ČR

Semináře zoologické komise Asociace muzeí a galerií České republiky mají tradici sahající do 80. let minulého století. Ten letošní byl ale v mnoha ohledech mimořádný. Tak předně – do poslední chvíle se nad ním pohupoval příslovečný meč Damoklův, poněvadž mohl být kdykoli zrušen kvůli rychle se měnícím epidemiologickým opatřením proti šíření covid-19. Navíc se jednalo o setkání jubilejní, třicáté, což samo o sobě akci dodávalo punc určité výjimečnosti. Pro nás ale jeho nevšednost spočívala především v tom, že v roli hlavního organizátora se octlo tentokrát naše muzeum.

Ve dnech 9.–11. září 2020 se na Vysočinu sjelo na čtyřicet zoologů z muzeí a pracovišť státní ochrany přírody. První účastníci dorazili ve středu 9. září dopoledne do našeho muzea na komentovanou prohlídku přírodovědných expozic. V kompletním počtu jsme se sešli až po obědě na Turistické chatě Čeřínek. Dopoledne bylo věnováno přednáškám zaměřeným zejména na prezentaci výsledků muzejních zoologických výzkumů. Večer bylo auditorium seznámeno s přírodními poměry a faunou Jihlavských vrchů, do nichž směřovala čtvrtěční exkurze, a vyslechlo přednášku Pavla Krásenského o fotografování bezobratlých.

Ve čtvrtek se konal celodenní terénní výjezd. První zastávka byla na hradě Roštejn, kde jsme kolegům ukázali přírodovědný okruh a zavedli je do přírodní rezervace Roštejská obora. Poté jsme navštívili Telč, město význačné nejen svou estetickou

a kulturní hodnotou, ale obdařeně i řadou přírodovědně hodnotných míst, k nimž patří např. zámecký park nebo Štěpnický rybník. Odtud jsme se přesunuli do Klatovce, podívali se na národní přírodní památku Zhejral a od Štěpánky Šimové z AOPK ČR se dozvěděli i leccos o vývoji a obhospodařování této lokality. Naše cesta dále pokračovala do přírodní rezervace Rašeliniště Kaliště a k rybníku Bor nedaleko Horních Dubének. Čtvrtěční večer patřil opět přednáškám. Připomněli jsme si historii seminářů AMG a s Dušanem Trávníčkem se podívali do Maroka.

V pátek dopoledne jsme vyrazili na pěší pochůzku po přírodním parku Čeřínek. Po ní jsme se rozloučili a rozjeli do svých domovů.

Na semináři zaznělo celkem 17 příspěvků a v rámci exkurzí bylo navštíveno devět míst. Výsledky činnosti zoologického pracoviště jihlavského muzea jsme představili ve čtyřech přednáškách: *Myrmekologické novinky z Vysočiny* (Klára Bezděčková), *Změny populací lesních mravenců v Jeseníkách a na Českomoravské vrchovině* (Pavel Bezděčka), *Fauna Jihlavských vrchů* (Klára Bezděčková) a *Třicátka aneb kruh se uzavírá: Historie zoologických seminářů AMG* (Pavel Bezděčka). Akce byla pořádána ve spolupráci s Asociací muzeí a galerií České republiky, z. s., a s finanční podporou Ministerstva kultury ČR.

*Klára Bezděčková*





## Za zvířátky do pohádky

O letních prázdninách pořádalo naše muzeum poprvé přírodovědný příměstský tábor. Hlavním cílem setkávání nazvaného *Za zvířátky do pohádky* bylo seznámit děti mladšího školního věku nenásilnou formou s faunou Českomoravské vrchoviny. Tábor probíhal od 10. do 14. srpna v Muzeu Vysočiny Jihlava.

První čtyři dny byly zasvěceny poznávání biotopů typických pro náš region a jejich zvířecích obyvatel. Dopolední program byl vždy zahájen komentovanou prohlídkou jednoho expozič-



ního sálu, po ní následovalo čtení pohádky o zvířatech, která v něm jsou k vidění, a plnění úkolů z pracovních listů. Potom přišlo na řadu nacvičování táborevé divadelní hry nazvané *O veverce a jejím pokladu*, jejíž příběh obsahoval informace o potravních strategiích a stanovištních nárocích různých druhů živočichů, následovala výroba kulís, kostýmů a dalších propriet.

Odpoledne se účastníci obvykle vydali ven, navštívili biotopy, o nichž byla ten den řeč, pozorovali živočichy, rostliny a další přírodniny, diskutovali, nacvičovali používání přírodovědných pomůcek, jako je lupa nebo dalekohled, a také zkoušeli divadlo v pleněru. To vše prokládané spoustou her.

Třešničkou na pomyslném táborevé dortu byl páteční výlet na hrad Roštejn s prohlídkou přírodovědného okruhu hradních expozic a s návštěvou přírodní rezervace Roštejská obora. Na samém konci děti, v altánu před hradem, zahrály nacvičenou divadelní hru nejprve jako veřejnou generálku náhodným kolemjdoucím, poté jako premiéru určenou zejména rodinným příslušníkům, přátelům, ale i dalším, kdo projevíli zájem.

Přípravy a realizace tábora se zhostil tým složený z pracovníků propagačně-programového a přírodovědného oddělení: Renata Kremláčková (hlavní vedoucí), Klára Bezděčková (táborev přírodovědec), Pavel Bezděčka (autor pohádek a scénáře divadelní hry), Monika Horáková (lektor) a Eva Charvátová (lektor).

Text a foto Klára Bezděčková

## Výstava Telč a jezuité, řád a jeho mecenáši

Ačkoliv se může zdát, že v historii Telče je už všechno probádané a nic nového nemůže být objevené, opak je pravdou. Názorným příkladem byla výstava *Telč a jezuité, řád a jeho mecenáši*, která byla uceleným pohledem na méně známou část historie města. Jednalo se dlouhodobý projekt Národního památkového ústavu v Telči, jehož konečným výstupem byla zmiňovaná výstava. Telčské muzeum se na celé této činnosti podílelo nejenom při badatelské práci, ale také zapůjčením 31 kusů sbírkových předmětů na výstavu. Byly to především relikviáře, svátostky, zvon z jezuitského gymnázia, lékárenské repositorium a stojatky na léčiva, textilie, hudební nástroje a obrazy. Top vystaveným obrazem byl deskový obraz korunované Panny Marie s dítětem a také jeden z nově restaurovaných obrazů generálů jezuitského řádu. Konkrétně se jednalo o portrét generála Francisca Retze, jediného z představených, který pocházel z Čech.

Výstava byla zaměřená na období 17. a 18. století, tedy dobu působení Řádu Tovaryšstva Ježíšova v Telči, kdy se tak stala významným regionálním centrem kulturního a duchovního života. Návštěvníci byli seznámeni s dějinami telčské koleje a probačního domu. Na jednom místě byla možnost zhlédnout dochované předměty ke sloužení liturgie, organizování duchovních slavností, chodu škol a semináře a provozování lékárny, která sloužila nejenom řádu, ale také celému městu. Architektura, mobiliář kostelů, drobná sakrální architektura byla představena nejenom dobovými plány, ale také jedinečnou 3D vizualizací, která ukázala současnou podobu i historickou rekonstrukci jezuitské koleje, kostelů Jména Ježíš a sv. Jakuba.

Výstava byla volně přístupná, ale také se konaly její komentované prohlídky, vycházky městem za barokními sochami a architekturou, pravidelné byly přednášky s jezuitskou tematikou jako například *Knihovna jezuitské koleje, Jezuitská medicína, víra a magické prostředky, Jezuitská škola a divadlo* a další témata, pro školy byly připraveny edukační programy, které byly bohužel ztíženy koronavirem. Vrcholem bohatého programu byl křest knihy s názvem *Telč a jezuité, řád a jeho mecenáši*, divadelní představení Karla Kolčavy *Veritas prostrata et erecta aneb sv. Jan Křtitel* v provedení Divadelního souboru Lauriger, také se konala mše svatá ke svátku sv. Ignáce z Loyoly v kos-

tele Jména Ježíš. Po dobu trvání výstavy byla otevřena telčská jezuitská knihovna v prostorách premonstrátského kláštera v Nové Říši.

Výstava se konala od 19. června do 13. září 2020 v knihovně bývalé jezuitské koleje v Telči, dnes Univerzitním centru Masarykovy univerzity. O výstavu byl i přes nepřízeň epidemiologické situace velký zájem, navštívilo ji přes 2100 návštěvníků.

Helena Grycová



# Kniha dojmů

Léto pomalu ale jistě dohasíná a s tím jsou spojeny i návraty z našich cest – pěkné a jedinečné přejde a dojde zas na to méně příjemné, obyčejné a všední. Ale není tomu tak docela. Zůstávají nám přece vzpomínky, zážitky, příhody. Mám přátele, kteří si už od mládí pečlivě zaznamenávají z každé cesty jakýsi deník, říkají, že zápisky zachytí to, co fotografie nedokážou.

Už dávní cestovatelé a mořeplavci na stránky svých deníků zapisovali průběh své cesty, myšlenky a zkušenosti. Díla těch nejslavnějších lze obdivovat pouze v muzeích a archivech. Jeden ojedinělý exemplář tohoto druhu je uložen ve sbírce Muzea Vysočiny Jihlava. „Kniha dojmů“ (inv. číslo: Ji-19/B/7) – to jsou unikátní zápisky chlapců z vídeňského oddílu skautů, které popisují vycházky a výlety z let 1923–1932.

Zaznamenávali si zážitky z cesty samotné, popisy navštívených míst a pocity, které v nich vyvolaly, veselé příhody, které se během cestování odehrály. Některá vyprávění poutavě popisují hledání a budování tábořiště, rozdělávání ohně, různé hry, cvičení, koupání, ale i zkoušky nováčků. Skoro v každém příběhu je velká pozornost věnována počasí a stravě. Chlapci s nadšením zmiňují vlastní kuchařské pokusy nebo rádi hodnotí jídla druhých: „Nasmáli jsme se hodně, neboť jsme si vyprávěli, komu co nejlépe chutná, ale hlavní debata byla o knedlíkách.

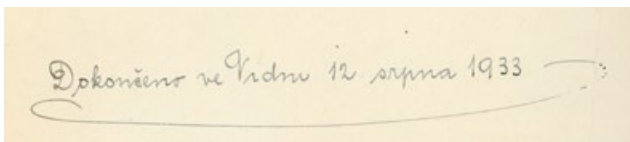
*Jirásek pravil, že jemu chutnají nejlépe moučné, jeho matka dělá vždy jenom tři, ale za to jako jeho hlava.“*

Ti nejmladší zas popisují radostné emoce i večerní stýskání: „Poprvé pod vlastním stanem jsme se zabalili do vlastních dek a zkusili spát, co se ale namnoze nepodařilo. Každý asi vzpomíná na rodiče, myslíc, že si škytnou.“

V průběhu několika let se spíše dětský rukopis s mnoha gramatickými chybami mění na poutavé vyprávění psané úhledným písmem. Chlapci dozráli. Z jednodenních vycházek se v průběhu devíti let staly několikadenní výlety, z krátkých zápisů je několikastránkové vzpomínání s mnoha fotografiemi. Jejich skoro 100 let staré výpravy by jistě chtělo zažít mnoho z nás.

Tak ať už se po vzoru skautů vydáte do jejich milované Lobavy (Lobau), lužních lesů protkaných sítí vodních kanálů na levém břehu Dunaje či do Vídeňského lesa a nebo ještě kousek dál, až do kopců Gutensteinských Alp, nezapomeňte si vzít tužku a papír a začněte po vzoru skautů psát svůj cestovatelský deník. Věřím, že veselé příhody, dojmavé situace a snad i lehce pomatené zážitky, které by zmizely v propadlišti dějin, oceníte po letech nejen vy, ale i generace vašich dětí.

Text a foto Ingrid Kotenová





# Pamětní medaile Giovanni Battistu Belzonimu z r. 1819

Mezi raritnějšími kousky numismatické sbírky jihlavského muzea se nachází i na první pohled exoticky vyhlížející pamětní medaile (Ji-2/C/638). Na jejím aversu jsou znázorněny dvě sochy staroegyptského božstva s hlavou lvíce představující válečnickou bohyni Sekhet, již byla připisována úloha ochrany faraonů ve válce a po jejich smrti je měla doprovázet do říše mrtvých. Bronzová medaile nepochází z dob starého Egypta, a přece je s ním spojena. Nápis po obvodu obsahuje latinský text: OB. DONVM. PATRIA. GRATA A. MDCCC. XIX. Na reversu je nápis: IO. BAPT. BELZONI // PATVINO // QVI. CEPHRENIS PYRAMIDEM // APIDISQ. THEB. SEPVLCRVVM // PRIMVS. APERVIT // ET. VRBEM. BERENICIS // NVBIAE. ET. LIBYAE. MON // IMPAVIDE. DETEXIT

I necvičené oko nelatiníka rozpozná mezi slovy jméno Belzoni, jež patřilo známému italskému cestovateli a dobrodruhu Giovanni Battistovi Belzonimu, jenž je, ovšem s plně zaslouženou nadsázkou, považován za jednoho ze zakladatelů egyptologie. Medaile byla vydána Belzonim rodným městem Padovou k jeho počtě, při Belzonim návratu z Egypta do Evropy v roce 1819. Znázorněné sochy božstev a děkovný nápis v latině odkazují na cestovatelův dar soch věnovaných Padově.

Belzonim kariéra byla nevídaná. Narodil se jako syn holiče, studoval klášterní školu a v roce 1803 ve svých 25 letech zamířil do Anglie. Díky své asi 200 cm vysoké a 100 kg vážící postavě, jakož i obratnému vyjadřování, jednání i podnikavosti budil od počátku pozornost. Nejprve našel angažmá u cirkusu, kde vystupoval jakožto silák. Roku 1815 pak zamířil se svojí anglickou manželkou Sarah do Egypta, který byl zdrojem jedinečných starodávných památek, které podobně jako v tolika dalších zemích plundrovalo a ze země odváželo zejména britské impérium. Bezskrupulózní dobrodruzi, jako byl Belzoni, byli ideální pro

dlouženou paží anglických lordů a podnikatelů dychtících po pokladech dávnověku a orientu. Belzoni tak například nechal dopravit po Nilu a dále až do Anglie monumentální sedmitunovou žulovou hlavu Ramsese II. Úspěchy dosažené nekonvenčními postupy vyvolaly v Belzonim touhu pracovat na dalších „vykopávkách“. A tak například v Údolí králů prozkoumal hrobku Ramsese III., prohlédl zasypané chrámy v Esně, Edfu a Kom Ombu, vypátral chrám ve Philae, kde stál obelisk se slovem Kleopatra, důležitým pro rozluštění hieroglyfů. V Údolí králů se mu podařilo například proniknout do nejnádhernějšího faraonského hrobu v Egyptě, do hrobu velkého Sethiho I. (1302–1290 př. n. l.), otce Ramsese Velikého. Sethiho alabastrový sarkofág později v Londýně koupil Sir John Soane za cenu £2000, což v současné době odpovídá sumě £177 000, tedy asi 5 222 000 Kč. Mumie Sethiho I. byla později náhodně objevena v jeskyni v Dér el-Bahrí, blízko terasového chrámu bohyně Hatšepsut, společně s dalšími čtyřiceti mumiemi panovníků. Kněží je zřejmě již ve starověku snesli do úkrytu v obavě, aby se jich nezmocnili právě vykrádači hrobů.

Belzonim přivedly objevy i k dokumentačnímu úsilí. Začal kreslit náčrty reliéfních výjevů, kopíroval hieroglyfy a pořizoval jejich otisky na papír. Následně se mu v Gize podařilo proniknout i do pohřební královské komory v Chefnové pyramidě a nalézt sarkofág faraona, jenž ji nechal postavit. Belzoni se v roce 1819, k němuž se váže medaile uložená v depozitáři jihlavského muzea, vrátil do Anglie a v Egyptian Hall uspořádal výstavu svých „vykopávek“ a nálezů. Z jejího výtěžku podnikl expedici do centrální Afriky ve snaze mj. objevit pramen řeky Nigeru. Tato cesta se mu ovšem stala osudnou. Zemřel 3. prosince 1823 v dnes nigerijském Gatu na úplavici, zanechav po sobě vdovu Sarah, jež se snažila nepříliš úspěšně využít Belzonim odkazu a zemřela v Anglii až roku 1870.

*Text a foto medaile Radim Gonda*



Portrét Giovanniho Battisty Belzonimho, zdroj: Belzoni, G. B.: *Narrative of the Operations and Recent Discoveries Within the Pyramids, Temples, Tombs and Excavations in Egypt and Nubia*, London 1820.



## Trochu jiný nábytek

V depozitářích jihlavského muzea se nachází velké množství sbírkových předmětů.

Před sbírkovým zákonem 122/2000 sb. jsou si všechny rovny, ale přece jenom některé atraktivní předměty jsou pro nás zajímavější než ty ostatní. Platí to tak i ve sbírce nábytku, čítající kolem 250 předmětů. K vidění je zde opravdu široký sortiment – od renesančních skříní přes velké barokní komody, lidový nábytek až po křesílka doby relativně nedávné.

Dnes si z fondu nábytku představíme praktického pomocníka v domácnosti, lednici z přelomu 19. a 20. století.

V době, kdy byla elektřina v domácnostech pouhým snem, bylo uchovávání nápojů a potravin velice obtížné. Řešením byl chladný sklep, dlažba ve studené chodbě nebo – v ideálním případě – lednice skutečně chlazená ledem. To byla tepelně izolovaná chladicí skříň, do níž se do odděleného prostoru vkládal přírodní led. Ten postupně odtával a ochlazoval vnitřek ledničky na teplotu blížící se 0° Celsia.

Výraz „lednice“ se používal jak pro toto chladicí zařízení, tak pro sklady přírodního ledu. Hostince, řeznictví, cukrárny a další provozy měly vybudovány sklepy na led, který vydržel často až do konce léta. Led vyřezávali ledaři ze zamrzlých rybníků a řek a ukládali ho do tepelně izolovaných zásobníků, z nichž se pak rozvážel do hostinců, kaváren, hotelů a dalších zařízení. Z té doby stále přežívá název lednice či lednička, přestože původní skřínky našich předků již dávno vystřídaly moderní plynové a později elektrické chladničky a mrazničky.

První elektrické chladničky pro domácnost byly dány do prodeje v roce 1911 v USA. Tehdy to byla výjimečná událost, do roku 1920 bylo instalováno pouze asi 200 chladniček. Chladicí box sice byl v kuchyni, ale hlučný motor s kompresorem se nacházel ve sklepě. Až v roce 1923 se začaly prodávat chladničky, které se do kuchyně vešly celé, a tehdy začalo opravdu výrazné rozšiřování těchto dnes již nepostradatelných domácích spotřebičů.

Naše lednice na první pohled vypadá jako klasická dřevěná fládovaná menší skříň stojící na soustružených nohách (viz foto). Uprostřed horní desky je ale víko kryjící obdélný prostor pro vkládání ledu do hluboké plechové nádoby, umístěné mezi bočními skříňkami. Ty jsou přístupné zřepředu dvěma dvířky s větracími otvory krytými mřížkou. Dvířka jsou uzavřena na petlici a dokonce mají i zámek na klíč s kovovým štítkem kryjícím klíčovou díрку. Prostory určené pro chlazení potravin jsou také obložené plechem, za nímž se nachází izolační vrstva ze sypaných pilin, střepek z keramiky a popela. Ve spodku nádoby na led se nachází odtok pro vodu z tajícího ledu, původně opatřený výpustním kohoutem. Lednice je vysoká 87 cm, široká 106 cm a hluboká 64 cm. V nedávné době byla zrestaurována a nyní se nachází ve sklepní expozici hradu Roštejna.

Text a foto Martin Kos



## Nový člen muzejního týmu

Na čerstvě uvolněné pracovní místo animátor, lektor počátkem září nastoupila Renata Kremláčková, DiS. Narodila se 27.



září 1996 v Jihlavě a již od útlého věku se věnuje zájmové činnosti zaměřené na práci s dětmi a vzdělávání. K těmto zájmům ji mimo jiné přivedla i aktivní účast v turistickém oddíle, kde stále funguje jako instruktorka dětí a mládeže.

Po absolvování Střední zdravotnické školy v Jihlavě se rozhodla pro další studium více zaměřené na sociální práci a v roce 2020 obhájila absolventskou práci v oboru Sociální práce a sociální pedagogika.

Během studia se zúčastnila programu *Erasmus* v polském městě Zakopane s názvem *Let's make difference for better future*, jehož hlavním programem bylo naučit studenty komunikaci a spolupráci s úřady v otázkách životního prostředí a ekologie města.

Další podstatnou součástí studia byla praktická část zaměřená na způsob komunikace a vzdělávání u osob především s poruchou autistického spektra či osob jinak zdravotně či mentálně postižených. Tato část studia Renatu Kremláčkovou velice nadchla, absolvovala proto další kurzy zaměřené na vzdělávání takto znevýhodněných lidí v různých praktických oblastech života.

Dále si, díky absolvovanému kurzu *Specifika výuky u romských žáků*, osvojila zásady práce s romskými dětmi zaměřené na mezipředmětové vztahy a výuku mimo školní lavice. Tyto zkušenosti zásadně ovlivnily její plány ohledně profesního života a postupně se více začala zaměřovat na edukaci. Od roku 2019 působila jako externí lektor výukových přírodovědných programů pro děti v našem Muzeu Vysočiny v Jihlavě, kde se jí k všeobecné radosti tak zalíbilo, že už chtěla zůstat. Ve své práci se dále zaměří na vzdělávací programy (historické i přírodovědné) pro školy a další zájmové skupiny.

Magdaléna Tichá



# Archeologické setkání v Mistelbachu

Dne 21. července 2020 se uskutečnilo setkání řešitelů projektu I-CULT v muzeu MAMUZ v Mistelbachu a Asparn an der Zaya (Dolní Rakousko). Pokud nedojde kvůli koronavirové krizi ke schválení prodloužení grantového projektu Interreg ATCZ59 I-CULT, měl by letos projekt končit. Pod vedením Mileny Petz, koordinátorky grantového projektu, se archeologická sekce v zastoupení Davida Zimoly, Michala Dani a Jary Zimolové zúčastnila dalšího archeologického setkání, tentokrát v dolnorakouském Mistelbachu. Na program byla prohlídka výstavy *Achtung Baustelle: Bauen und Wohnen im Mittelalter – Pozor staveniště. Stavba a bydlení ve středověku* na zámku v Asparn an der Zaya, její možné prodloužení (eventuálně zapůjčení jiným institucím participujícím na projektu), edukační programy, výstava archeoznázku v Trocnově a měření archeologických nálezů ručním spektrometrem.

Výstava *Achtung Baustelle: Bauen und Wohnen im Mittelalter – Pozor staveniště. Stavba a bydlení ve středověku* je rozčleněna podle témat do pěti místností ve druhém patře zámku v Asparn an der Zaya. Úvodní prostor je věnován vývoji středověkého domu od zahloubených zemnic, přes nadzemní kůlové stavby až k vrcholně středověkým kamenným domům v městském prostředí (obr. 1). Architekturu zde reprezentují nálezy střešní krytiny – prejz a keramických dlaždic, bydlení pak nálezy klíčů či zámků. Navazují dvě místnosti věnované životnímu stylu šlechty s nálezy militarií a modely středověkých hradů a fortifikací. Zastoupeny jsou strážní hrady a sídla nižší šlechty, např. Vítkův kámen (Wittinghausen) situovaný do příhraniční oblasti jižních Čech, které měly především strážní funkci na hranicích zemí nebo panství. Typickým zástupcem podobných typů sídel na Vysočině je hrad Roštejn (k. ú. Doupeň), postavený na hranicích dominia pánů z Růže v první polovině 14. století. Tyto „malé hrady“ neměly na rozdíl od královských hradů a sídel vyšší šlechty funkce reprezentační, sídelní či významnější funkce ekonomické. Třetí typ panského sídla – městský hrad – je zastoupen modelem mikulovského hradu v podobě ze

13. století. Vrcholně středověká sídla šlechty vhodně doplňuje prezentace archeologických výzkumů slovanského hradiště na vrchu Schanzberg u Thunau am Kamp. Nejlépe prozkoumané naleziště raného středověku v Rakousku bylo osídleno v 9. a 10. století. Uprostřed opevněného centra se nacházel panský dvůr o rozloze 100×80 m s pohřebištěm a pravděpodobně i kostelem. Na výstavě je k vidění model obranného valu sestávajícího z dřevěných komor vyplněných zeminou s kameny, které jsou na vnější straně ukončeny kamennou zdí. Důležitou roli při osídlování krajiny na rakouské i česko-moravské straně hranice, především na perifériích nebo v málo osídlených oblastech, hrály kláštery. Podobu klášterních staveb výrazně ovlivnili jejich západoevropské předchůdci, což se týká i jihlavských klášterů, např. minoritský klášter s kostelem Nanebevzetí Panny Marie byl ovlivněn cisterciáckými stavbami ve švábském Maulbrunnu či bavorském Ebrachu nebo rakouským minoritským klášterem ve Steinu an der Donau či dominikánským klášterem v Krems an der Donau. Výstavu zakončuje prostor věnovaný archeologickým nálezům z městského prostředí, kde jsou za Vysočinu prezentovány především keramické kachle, jež byly ve středověku součástí kachlových kamen výtápějících reprezentativní místnosti městských domů (obr. 2).

Setkání jsme využili i k analýze vybraných sbírkových předmětů městského muzea v Retzu (obr. 3). Z grantových peněz byl pořízen ruční spektrometr VANTA, pomocí něhož lze provádět prvkové analýzy především kovových předmětů. V minulosti byly analyzovány i artefakty použité k výstavním účelům, výsledky pak tvoří jeden z výstupů společného projektu. O prodloužení projektu Interreg ATCZ59 I-CULT do roku 2021 se v současné době intenzivně jedná, a pokud nás neskolí druhá či jiná vlna koronavirové pandemie, měla by v listopadu 2022 výstava *Achtung Baustelle: Bauen und Wohnen im Mittelalter – Pozor staveniště. Stavba a bydlení ve středověku* doputovat i do jihlavského muzea...

Text a foto David Zimola



Obr. 1: Výstavní místnost věnovaná městům a nálezu mincovního depotu z Pottenbrunn, okres St. Pölten (Asparn/Zaya).



Obr. 2: Výstavní místnost věnovaná klášterům a středověkému domu (Asparn/Zaya).



Obr. 3: Analýza archeologických nálezů z Retzu pomocí ručního spektrometru VANTA (Mistelbach)



# Nové přístroje v muzeu

V rámci projektu *Optimalizace péče o sbírky a prezentace sbírek v Muzeu Vysočiny Jihlava* byly pro potřeby jihlavského muzea zakoupeny nové badatelské přístroje – optické mikroskopy. Jedná se celkem o čtyři přístroje, které po proběhlé veřejné zakázce dodala firma Olympus. Jsou to: polarizační mikroskop, dva stereomikroskopy a jeden stereomikroskop s motorizovaným stativem a zaostřováním. Celková cena všech těchto mikroskopů je 1 174 511 Kč.

Co tyto přístroje „umí“ – k čemu budou v muzeu využívány?

Polarizační mikroskop je v podstatě klasický optický mikroskop pro pozorování v procházejícím nebo odraženém světle – ovšem doplněný o zařízení, které umožňuje pozorování i ve světle polarizovaném. Právě to umožňuje zjišťovat u zkoumaných předmětů optické vlastnosti, které v klasickém mikroskopu zjišťovat nemůžeme. To uživateli poskytuje neobyčejně silný nástroj k určování pozorovaných předmětů i jejich vlastností. Mikroskop bude využívat zejména muzejní geolog, ale jistě bude mít využití i při výzkumech archeologických nebo při konzervátorských zásazích na sbírkových předmětech. Přístroj je vybaven digitální kamerou.

Stereomikroskopy jsou mikroskopy, které pracují spíše s menším zvětšením. Jejich výhodou však je, že díky své optické konstrukci zprostředkují badateli prostorový pohled na zkoumaný předmět. Jsou proto v muzejních podmínkách ideálním nástrojem například pro konzervátory, ale i pro archeology,

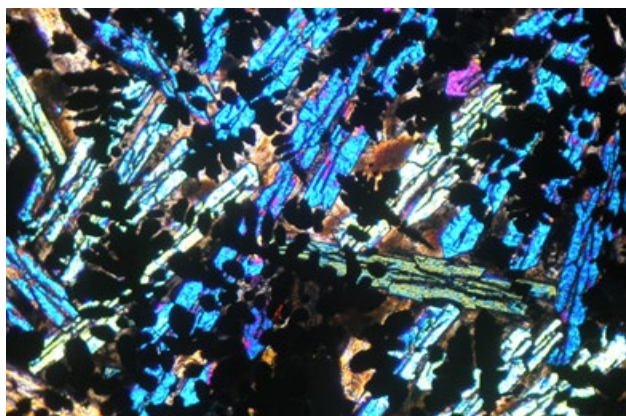
biology nebo geology. K jednomu ze zakoupených mikroskopů byl pořízen i speciální stativ, který umožňuje pozorování velkorozměrových předmětů – bude využíván muzejním konzervátorem. Oba stereomikroskopy jsou doplněny o digitální kameru a kruhové LED osvětlení.

Pravděpodobně technicky nejsložitějším (a určitě i nejdražším) z pořízených mikroskopů je stereoskopický mikroskop s motorizovaným stativem. Tento přístroj je určen zejména pro fotografování zkoumaných objektů. Díky své konstrukci (a ve spojení s vysoce specializovaným SW) je přístroj schopen pořizovat fotografie zkoumaného předmětu tak, že automaticky přeostrňuje na různé roviny („řezy“) a výsledná fotografie je pak SW automaticky vytvořena složením většího množství takto pořízených snímků. To umožňuje získat snímky s takovou hloubkou ostrosti, jaké by jinak nebylo možné pořídit. A samozřejmě pak také zkoumat vlastnosti předmětu v takových detailech, které jsou běžným stereomikroskopem nedosažitelné. Mikroskop je vybaven kvalitní kamerou, kruhovým LED osvětlením a pro potřeby fotografování pak i speciálním osvětlením tzv. „typu slunečnice“ (to osvětluje pomocí LED difúzním světlem a výrazně omezuje odlesky na výsledných záběrech). Tento mikroskop mohou v principu využít všichni odborní zaměstnanci muzea – a to jak pro publikační, tak i pro badatelské účely.

*Text a foto Karel Malý*



*Polarizační mikroskop.*



*Ukázka fotografie pořízené polarizačním mikroskopem – středověká železářská struska.*



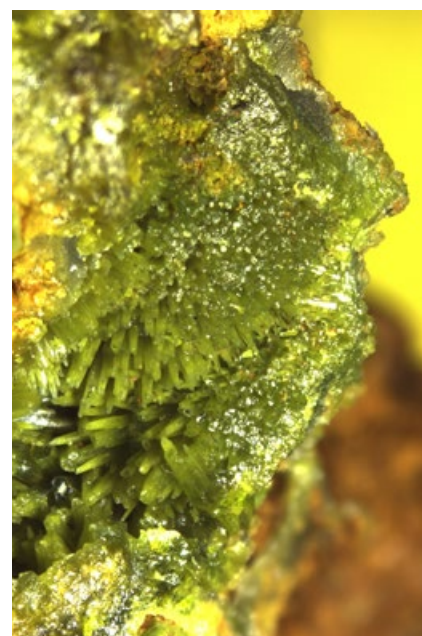
*Stereomikroskop se stativem pro potřeby muzejního konzervátora.*



*Stereomikroskop s motorizovaným stativem a ostřením.*



*Ukázka fotografie pořízené stereomikroskopem – detail středověkého stříbrného prstenu.*



*Ukázka fotografie pořízené stereomikroskopem – minerál pyromorfít.*



# Archeologický výzkum Jejkovské brány v Třebíči

Na začátku srpna letošního roku započal záchraný archeologický výzkum spojený s generální rekonstrukcí Karlova náměstí v Třebíči. V první etapě se výzkum zaměřil na prostor Jejkovské ulice, kde stávala stejnojmenná městská brána (jedna z původních tří). Výkopové práce zde měly povahu liniových řezů vedoucích přibližně prostředkem ulice (teploty, plyn), z nichž byla větší část zkoumána plošným odkryvem. Tato forma výzkumu přinesla i přes stísněný prostor výkopů zcela nová zjištění ohledně původní středověké městské fortifikace.

V prostoru ústí ulice do náměstí byl odkryt základ vlastní brány s krátkým úsekem zdiva. Na ni po několika metrech navazovala poměrně široká, mělce založená kamenná zeď, kterou lze interpretovat jako nejstarší hradbu spojitelnou s privilegiem markraběte Karla IV. z roku 1335. O tom, zda byla tato hradba vůbec kdy postavena či jakou měla podobu, nebylo do této chvíle nic bližšího známo a jedná se tedy o jeden z nejzásadnějších objevů výzkumu. Za touto starší hradbou, která v průběhu

času zanikla, byla odkryta její mladší obdoba, datovatelná do 2. poloviny 15. století. Opět je spojitelná s písemnými prameny, konkrétně s povolením k výstavbě uděleným králem Ladislavem Pohrobkem roku 1454. Tato hradba dosud na několika úsecích stále stojí, patrná je zejména na severní straně města podél řeky Jihlavy. Vyzděna byla na okraji dalšího prvku městské fortifikace, kterým byl ochranný příkop o šířce cca 10 m, překlenutý původně kamenným mostkem a zakončený na protilehlé straně tzv. kontraeskarpou (kamennou zdí). Příkop zanikl postupně od 16. století a z jeho zásypu pochází množství zajímavých artefaktů. Za příkopem, v prostoru předbraní, se již nacházely odpadní a komunikační vrstvy (na mnoha místech i s pozůstatky vyjetých kolejí od vozů a vozíků) a zejména další opevňovací příkop, ochraňující prostor předbraní. Příkop zanikl na sklonku 15. století a pravděpodobně tak sloužil obráncům i během tragického dobytí a vypálení města vojsky Matyáše Korvína roku 1468.

V současné době se archeologický výzkum přesouvá do prostoru Karlova náměstí, kde můžeme očekávat další zajímavé objevy.

*Text a foto Aleš Hoch*



*Hradba z 2. pol. 15. století*



*Relikt středověkého mostku*



*Letecký pohled na plochu výzkumu*

## Podzimní růst hub

V sobotu 19. září 2020 jsme s Mykologickým klubem Jihlava absolvovali druhou letošní vycházku, a to do lesů v okolí Arnolce, kolem říčky Balinky a dál směrem k vrchu Havlína.

Rozepisovat se o současném stavu lesů nemá smysl. Smrčiny vymizely, a tak jsme vždy rádi za každý kousek jiného lesa. Vedle zbytků smrkového lesa jsme procházeli malými olšinami a bučinou pod Havlínou.

A co všechno jsme cestou našli? Vedle (pro všedního houbaře nejdůležitějších hub, tedy hřibů hnědých a smrkových), to

byla bedla červenající, penízovka širokolupenná, řada muchomůrek – šedivka, červená, růžovka, dále liška nálevkovitá, ryzec datlí, liškový a hnědý, řada holubinek – hlínožlutá, černající, tečkovaná a Favreho. Pěkný byl nález několika trsů vzácnější václavky cibulkotřenné.

Počasí nám přálo, sluníčko svítilo, bylo teplo, a i když naše houbařské úlovky nebyly zrovna velké, krásně jsme se prošli a užili si pěkného dopoledne.

Chtěla bych se ale zastavit u houby, která v posledních pár letech zamotáva hlavu řadě houbařů. Je jí bedla zardělá (*Leucoagaricus leucothites*) – na obrázku. Má bílý až 10 cm velký polokulovitý, později sklenutý klobouk, uprostřed s šedivým nádechem. Naspodu má bílé, později narůžovělé listy. Třeň je hladký s bílým mizejícím prstenem, vůně je ovocná. Roste mimo les v trávě v zahradách, parcích a pastvinách. A proč se o ní rozepisují. Bývá totiž houbaři často zaměňována za různé druhy žampionů. Oproti nim však její lupeny netmavnou. Také díky své ovocné vůni by neměla být zaměněna např. za pečárku zápašnou, která je silně cítit po karbolu, nebo jiné druhy vonící např. po hořkých mandlích či anýzu.

Proto, jak vždy houbařům připomínáme, nesbírejte a hlavně pak nejezte houby, které neznáte.

Tímto chci také připomenout pondělní mykologickou fungující bezplatnou poradnu (v budově Muzea Vysočiny Jihlava, Masarykovo nám. 55, kde vám houby, se kterými si nevíte rady, rádi určíme.

*Text a foto Eva Charvátová*





# Sto let od narození entomologa Jana Bechyněho

Letos 19. září by oslavil sté narozeniny vynikající entomolog Jan Bechyně. Jubileum výjimečné, nikoliv však nemožné. Osud tomu ale nebyl nakloněn, a tak nás tento neobyčejný člověk opustil na vrcholu svých sil, v pouhých třiapadesáti letech. Jen těžko si lze představit, co všechno by dokázal, kdyby mu bylo dopřáno více času. Vzhledem k tomu, že v roce 1948 nelegálně opustil Československo, naše veřejnost neměla dlouhá léta možnost dozvídat se o vědeckých úspěších, kterých dosáhl v zahraničí. Zatímco ve světě byl vysoce ceněn, ve své vlastní zemi upadl v zapomnění.

Jan Karel Bechyně se narodil 19. září 1920 v Přibyslavi do rodiny váženého kupce. V roce 1926 začal navštěvovat obecnou školu v Přibyslavi a po ní pokračoval na školu měšťanskou.

V roce 1932 byl přijat na gymnázium v Německém (dnes Havlíčkově) Brodě. Na základě úspěšně složené přijímací zkoušky mohl nastoupit z měšťanské školy rovnou do druhého ročníku. Ve školním roce 1934/35 přešel na gymnázium v Moravských Budějovicích a 7. června roku 1940 zde uzavřel studium tzv. Zkoušku dospělosti. Po gymnáziu se chtěl hlásit na vysokou školu, avšak místo toho měl být „totálně nasazen“, tedy vykonávat nucenou práci pro nacistické Německo. Nakonec se rodině podařilo zařídit, že formálně pracoval v továrně v nedalekém Ronově nad Sázavou, ve skutečnosti však působil na entomologickém oddělení Národního muzea pod vedením významného entomologa Jana Obenbergera.

Jakmile byly otevřeny vysoké školy, nastoupil Jan na Přírodovědeckou fakultu Univerzity Karlovy. Studium zahájil v roce 1945 a absolvoval v roce 1948 práci *Příspěvek k poznání phyllogenese a zoogeografie rodu Timarcha Latr.* Mezi jeho pedagogy byli věhlasní čeští přírodovědci, kromě Jana Obenbergera například Julius Komárek, Josef Mařan, Otto Jírovec nebo Silvestr Prát.

V roce 1946 se oženil s Bohumilou Špringlovou. Ta se stala jeho nejbližší spolupracovnicí a také ilustrátorkou jeho odborných textů. Po únoru 1948 Bechyňovi emigrovali do tehdejší Spolkové republiky Německo. Jan získal místo vědeckého pracovníka v soukromém, avšak mezi odborníky velmi uznávaném, Muzeu Georga Freye v Tützingu nedaleko Mnichova. Toto období, vyznačující se především cestováním, označila Bohumila za Janovo entomologické *Sturm und Drang*. Bechyně navštěvoval muzea v Bruselu, Londýně, Paříži a mnoha dalších evropských městech a účastnil se řady konferencí, včetně mezinárodního entomologického kongresu, pořádaného v roce 1951 v Amsterdamu. V té době Bechyňovi podnikali také expedice do Afriky.

V roce 1959 se odstěhovali do Salvadoru, kde měl Jan již delší dobu pracovní kontakty. O rok později se přesunuli do Brazílie a Jan našel uplatnění jako entomolog v Muzeu Emilia Goeldiho v Belému. Nakonec se Bechyňovi roku 1964 usadili ve Vene-

zuele a stali se zaměstnanci Instituto de Zoología Agrícola de la Facultad de Agronomía en Maracay. Zde se mohli věnovat nejen laboratornímu, ale i terénnímu studiu mandelinkovitých brouků. Shromáždili obrovskou sbírku a v roce 1971 byl Jan jmenován profesorem.

Plodnou kariéru jednoho z našich nejzajímavějších entomologů ukončila 9. března 1973 předčasná smrt. Bohumila pokračovala ve společné práci a také připravila k vydání Janovu poslední knihu „El Jeannealismo y la Evolución“, věnovanou Wegenerově teorii a evoluci entomofauny. Jejich entomologickou sbírku, obsahující především zástupce mandelinek neotropické oblasti, věnovala Bohumila Instituto de Zoología Agrícola de la Facultad de Agronomía en Maracay. Jan Bechyně patřil k nejvýraznějším českým entomologům, doceněn však byl mnohem více v zahraničí než doma, kde byl kvůli ilegálnímu odchodu dlouho *persona non grata*. O jeho mezinárodním významu svědčí mj. i skutečnost, že na jeho počest byla pojmenována řada nově popsanych taxonů brouků.

Klára Bezděčková & Pavel Bezděčka



## RNDr. Mgr. Ortwin Tauber osmdesátiletý

Ortwin Tauber (\*14. září 1940) vyrůstal na rozhraní Hané a Valašska, v oblasti zvané Záhoří, a to v malebném městečku Bystřice pod Hostýnem. Jeho maminka byla původem místní a jeho táta byl členem rodiny otce, která přišla do Bystřice pod Hostýnem v roce 1912 z Dolních Rakous. Odtud jeho nezvyklé křestní jméno a koneckonců i příjmení.

Dr. Tauber měl a má vcelku pestrý život. Před deseti lety o něm jihlavský novinář Tomáš Blažek napsal poutavý článek, z něhož si dovoluji citovat úvod: „Znalec přírody, sběratel, chovatel, včelař, meteorolog a muzejník. To všechno je nenápadný muž Ortwin Tauber. Čtrnáct let řídil Ortwin Tauber jihlavské muzeum. Pak odešel, aniž musel. Vrátil se zpátky na venkov, do Dolní Cerekve, kde stejně jako před mnoha lety opět učil na základní škole.“

Je to tak – dr. Tauber řadu let pracoval v našem muzeu. Nastoupil zde v roce 1979 do přírodovědného oddělení na úseku

geologie, ovšem již koncem téhož roku byl jmenován ředitelem muzea a v této funkci pracoval až do roku 1992. Při sepisování tohoto laudátia bych mohl dále čerpat z výše vzpomenutého článku T. Blažka, případně i z jiných pramenů bych mohl sestavit formálně kvalitní kompilát. Já jsem se však rozhodl pro jinou cestu. Do rukou se mi totiž dostal autorův spisek, v němž sám popisuje svůj životaběh. Se souhlasem dr. Taubera jsem tedy provedl jistý výběr pro tento příspěvek, protože kompletní spisek by zaplnil většinu stránek tohoto časopisu. Takže odtud dávám slovo samotnému oslavenci (příčemž kurzívou si dovoším jeden stručný vstup, abych děj urychlil):

„První roky mého života a mládí probíhaly v klidném rodinném prostředí s rodiči a čtyřmi sourozenci s bohatou citovou a racionální výchovou. Už od dětství se mi dostávalo mnoho podnětů k rozvíjení zájmů a vzdělávání. Časté pobyty v přírodě a vyprávění o bohaté historii kraje zásadně ovlivnily natrvalo

okruh mých zájmů i budoucího povolání. Město Bystřice pod Hostýnem mělo v minulosti štěstí na významné osobnosti, rodáky i jejich hosty, kteří se zasloužili o uchování převážné části historických a archeologických nálezů, které byly uloženy v Městském muzeu, jež bylo umístěné v jedné z mnoha chodeb chlapecké školy a oddělené od každodenních pohledů jen železnou mříží. Toto velké bohatství hmotné kultury spolu s unikátní přírodou bylo v pozdějších letech zdrojem mého dalšího seznamování s místem zrození a zapuštění hlubokých kořenů. Základní školní docházku jsem prožil v nejkrásnější budově města – První chlapecké škole, což byla majestátní budova novorenezančního slohu v Nádražní ulici. Vzpomínky na školní léta patří k těm nejhezčím. Mými nejoblíbenějšími předměty byly vlastivěda, přírodopis, zeměpis a dějepis. Moji první přečtenou knížkou byli Rybařící na Modré zátoce. Knižku jsem přečetl jedním dechem a zcela ovládla můj zájem o přírodu. Zájem se prohloubil už natrvalo po knižní vánoční nadílce Základy myslivosti v roce 1950. Začal jsem chovat domácí zvířata – holuby, králíky i exoty – kanáry, chůvičky. Od kamarádů z venkova jsem dostal bažanty do voliéry i divoké králíky. V této době z vycházek do přírody vznikaly první pokusy o zhotovení herbáře a určování rostlin. Velmi mne ovlivnilo i pět zahradnictví ve městě. Závěrečné rozhodování o středoškolském studiu bylo pro mne velmi těžké. Naivní představa o škole, kde se učí jen „příroda“, byla nespílitelná. V úvahu připadaly lesnická škola v Hranicích, hospodářská škola v Kroměříži, ale nakonec to byla Pedagogická škola v Holešově, od druhého ročníku v Kroměříži. Škola nás dobře připravila budoucí učitele zejména po metodické stránce.“

*Ovšem na závěr studia přišlo rozčarování, neboť pro třídni a národnostní původ bylo rozhodnuto mladému Tauberovi neudělit umístěnku, nechat ho odmaturovat, ale potom poslat do výroby a na vojnu. Na vojenskou službu nastoupil do slovenského Podolínce, ale za pár měsíců byl odvelen do Jihlavy, do kasáren v Křížové ulici. Po skončení vojenské služby se vrátil do Havířova, ke svému povolání, ale jen na krátkou dobu, protože v Jihlavě poznal svoji osudovou lásku Haničku Kameníkovou. Proto se v létě roku 1963 za ní přestěhoval do jejího bydliště v Dolní Cerekvi a hned po prázdninách nastoupil jako učitel ve zdejší základní škole.*

„Začal jsem učit na prvním stupni. Malé děti byly kouzelné. Ihned jsem začal studovat obor přírodopis a základy zemědělské výroby (pozemky). Státní zkoušky a obhajobu diplomové práce jsem vykonal na Pedagogické fakultě J. E. Purkyně v Brně v roce 1967. Téma diplomové práce „Entomologický výzkum na Čeřínku“ jsem si zvolil jako pro mne tehdy nejobtížnější a málo známou, ale velmi přitažlivou disciplínu. Měl jsem radost z červeného diplomu i z ukončení magisterského studia i ze zvýšené kvalifikace pro vyučování na 2. stupni základní školy. Tuto etapu jsem považoval za přípravu k dalšímu studiu.

Už od maturity jsem se každoročně zajímal o studium na přírodovědecké fakultě. Pro Moravana bylo zvykem ucházet se o studium v Olomouci nebo v Brně. Obory geografie a biologie nebývaly dosti početně obsazovány. Po deseti letech snah jsem se telefonicky ohlásil na Přf v Praze. Obratem mi poslali 600 otázek z biologie. Po měsíci se konaly v aule písemné přijímací zkoušky, které se podařilo zvládnout. Nastaly náročné, ale nejlepší roky profesního a studijního života. Už jen setkávání se s osobnostmi, které jsem znal jako autory publikací, vědce, cestovatele, byl silný zážitek. Jejich vzdělanost, skromnost, tolerance. Diplomová práce na téma „Fyzickogeografická studie Dolní Cerekve a okolí na Českomoravské vrchovině“ byla obhájena a státní závěrečné zkoušky z geografie a biologie byly vykonány v roce 1975. Získal jsem aprobaci pro vyučování na 3. stupni, na středních školách. Předmětem mého zájmu bylo studium povrchových tvarů povrchu, zejména vrcholových partií. Vyústěním byla rigorózní práce „Skalní a antropogenní tvary vrcholové oblasti Křemešnické vrchoviny a okolí“. Práce byla obhájena v roce 1979. Během studia byla v terénu vytipována místa budoucí trasy Naučné stezky Čeřínek, která byla jako první v okrese Jihlava zpřístupněna v roce 1984 spolu se založením



tradice Otvírání studánek v rámci činnosti Tisu – svazu pro ochranu přírody a krajiny, založeném v Dolní Cerekvi v roce 1975, po jeho celostátním zrušení pak ČSOP, první organizace založené v okrese Jihlava.

V letech 1975 a 1979, vždy po ukončení studijní etapy, jsem se ucházel o místo pedagoga na gymnáziu v Jihlavě. V obou případech bylo místo již obsazeno. Shodou příjemných okolností Muzeum Vysočiny v Jihlavě mi po uvolnění místa nabídlo post samostatného odborného pracovníka na přírodovědném oddělení v oboru neživá příroda – geologie. Bylo to pro mne velkou poctou a snažil jsem se co nejrychleji stát se plnohodnotným členem vynikajícího kolektivu jihlavských přírodovědců. Během několika měsíců se situace až dramaticky měnila. Odcházel dosavadní ředitel a při výběru vhodného nástupce jsem byl i já brán v úvahu. Pro mne tak nepředstavitelné řešení bylo překonáno argumenty a žádostmi kolegů a přátel a souhlasil jsem se jmenováním od 1. 12. 1979. Znal jsem základní problematiku muzea a ze svého postu jsem se po četných konzultacích s odbornými pracovníky určil zásadní úkoly: 1. provést generální revizi a inventarizaci všech sbírkových fondů včetně detašovaných pracovišť jako základ pro další rozvoj badatelské a prezentační práce muzea, 2. průběžně rekonstruovat budovy v Jihlavě a na Roštejně se zaměřením na vytvoření depozitářů vhodných pro řádné uložení sbírkových fondů, 3. obnovit vydávání obou řad Vlastivědného sborníku Vysočiny, 4. stabilizovat pracovní kolektiv pro zajištění všestranné prezentace Muzea Vysočiny, 5. provést rekonstrukci budovy č. 55 na náměstí Míru (Masarykovo) k provedení přemístění odborných pracoven, knihovny, administrativy a uvolnit prostory domů č. 57/58 k postupné tvorbě nových expozic. V nelehké době nelehké úkoly. Dosud obdivuji výkony všech pracovníků, kteří ve velmi těžkých podmínkách klimatických, hygienických zvládali každodenní úkoly. Při evidenci sbírek, častém stěhování, úklidu spolupracovali všichni bez rozdílu na profesní zařazení. V montérkách jsme byli každou chvíli všichni. V letech 1987 se podařilo po dvaceti letech obnovit vydávání Vlastivědného sborníku Vysočiny. Další svazky obou řad již následovaly v letech 1989 a 1991. V roce 1989 byla dokončena rekonstrukce budovy č. 55, kam se přemístila odborná pracoviště. V roce 1990 se podařilo uhájit vlastnictví budovy i po soudním řízení.

V roce 1992 byly metodickými pracovníky Moravského zemského muzea v Brně, Ústředním muzejním kabinetem při Národním muzeu v Praze i odborem kultury ONV uznány soupisy sbírkových fondů Muzea Vysočiny včetně detašovaných pracovišť v Polné, Telči, Třešti a na hradě Roštejně jako oficiální evidence I. stupně. Po 100 letech od založení muzea byla pro-



vedena kompletní evidence sbírek. Souběžně probíhala pravidelná katalogizace sbírek. Sbírkové byly uloženy ve vyhovujících depozitářích vybavených skřínkami. Evidenci byla věnována mimořádná pozornost. I sbírky „kontroverzní“ nebyly vyřazeny. I tolik diskutované torzo havířského průvodu skončilo v nové schránce na hambalkách na půdě, kde nedávno ještě hnízdili městští holubi a čekalo na své obrození.

Po splnění těchto zásadních úkolů jsem k 31. srpnu 1992 na vlastní žádost z Muzea Vysočiny odešel. Přitahoval mne osobní zájem a úkol, provést v klidu rekonstrukci domu č. 85 na městečku v Dolní Cerekví, jediného domu v obci, kde se zachovaly prvky stavebního vývoje selského stavení k potřebám soukromého bydlení a rozvoji mnoha zálib.

### VÝZNAMNÁ ŽIVOTNÍ DATA RNDR. MGR. ORTWINA TAUBERA

14. 9. 1940 narozen v Bystřici pod Hostýnem  
1947–1955 základní školní docházka v Bystřici pod Hostýnem, 1. Chlapecká škola, obecná škola, chlapecká škola, 8letá střední škola  
1955–1956 Pedagogická škola Holešov  
1956–1959 Pedagogická škola Kroměříž  
1959 Hornické učiliště Dolu A. Zápotocký, Orlová  
1960–1962 základní vojenská služba  
1962–1963 Hornické učiliště Dolu A. Zápotocký  
1963–1979 Základní devítiletá škola Dolní Cerekev  
1964–1967 Pedagogická fakulta Univerzity J. E. Purkyně Brno, učitelství II. stupně, Mgr.  
1969–1975 Přírodovědecká fakulta Univerzity Karlovy Praha, katedra kartografie a fyzické geografie, učitelství III. stupně, obor geografie – biologie, střední školy  
1975–1979 doktorandské studium, rigorózum, RNDr.  
1979–1992 Muzeum Vysočiny Jihlava  
1991 zakoupení domu č. 85 v Dolní Cerekví, rekonstrukce do r. 1996  
1992–2002 Základní devítiletá škola v Dolní Cerekví, /návrh/ 2002 penze

### ČLENSTVÍ

- 1966–2012 Česká společnost entomologická  
1984– Klub přátel Národního technického muzea v Praze  
1991– Česká geografická společnost

### VÝBĚR PUBLIKAČNÍ ČINNOSTI

- Tauber O. 1967: Entomologický výzkum na Čeřínce. – Diplomová práce na Pedagogické fakultě UJEP v Brně, katedra biologie, 59 stran.  
Tauber O. 1975: Fyzickogeografická studie Dolní Cerekev a okolí na Českomoravské vrchovině. – Diplomová práce na Přírodovědecké fakultě Univerzity Karlovy v Praze, katedře kartografie a fyzické geografie, 149 str., 13 fotografií v textu, 34 v obrazové příloze, 10 mapových a 7 geografických příloh.  
Tauber O. 1977: Přírodní poměry Dolní Cerekev a okolí na Českomoravské vrchovině. – 192 stran, 17 fotografií v textu, 42 v příloze, 11 mapových příloh, 7 geografických příloh. Pedagogické čtení, ve XXIII. roč. ústředních pedagogických čtení získalo II. cenu. Okresní pedagogické středisko Jihlava.  
Tauber O. 1979: Skalní a antropogenní tvary vrcholové oblasti Křemešnické vrchoviny a okolí na Českomoravské vrchovině. Písemná rigorózní práce na Přírodovědecké fakultě UK v Praze, katedra kartografie a fyzické geografie, 215 stran 86 fotografií v textu, 62 v příloze, 8 Scheldonových diagramů 8 diagramů sklonů pukli, 17 geografických profilů. Příloha 2 mapy, měř. 1:25000 a/ geografické profily b/ mapa skalních a antropogenních tvarů s vyznačením sklonů svahů.  
Tauber O. 1979: Předběžná zpráva o geomorfologických poměrech modelového území regionální stanice „GEMS“ str. 29–3, geogr. profily, mapa sklonů svahů. In: Základní informace o modelovém území regionální stanice „GEMS“, Výzkumný úkol státního plánu rozvoje vědy a techniky číslo 16-331-234-01/O6. Hodnocení podmínek šíření exhalací na území ČSR. Hydrometeorologický ústav v Praze, odborné středisko ochrany čistoty ovzduší.

- Tauber O. 1984: Chránění přírodní výtvořiny okresu Jihlava: Texty k návrhům na vyhlášení území Přední skála, Čertův hrádek, Na skalce (Fialovy skály).  
Tauber O. 1984: Naučná stezka Čeřínek: námět, scénář, texty k 14 tabulím. Realizace ČSOP Dolní Cerekev. Zpřístupněna 26. 5. 1984 spolu s tradičním celookresním otvíráním studánky.  
Tauber O. 1985: Skalní a antropogenní tvary vrcholových oblastí Českomoravské vrchoviny s vyznačením sklonů svahů. Závěrečná práce rezortního úkolu Národního muzea v Praze č. R2, 281 stran 3 mapy, 19 geogr. profilů, 14 diagramů, 81 fotografií v textu, 115 v příloze.  
Tauber O. 1987: Periglaciální tvary JZ části Českomoravské vrchoviny. – Vlastivědný sborník Vysočiny, oddíl přírodních věd, Muzeum Vysočiny Jihlava, 7: 7–91.  
Tauber O. 1989: Čeřínek – fyzickogeografická studie I. – Vlastivědný sborník Vysočiny, oddíl přírodních věd, Muzeum Vysočiny Jihlava, 9: 21–92.  
Tauber O. 1989: Čeřínek – průvodce po naučné stezce, 59 str., mapa. Dolní Cerekev a Česká státní spořitelna Jihlava.  
Tauber O. 1991: Čeřínek – fyzickogeografická studie II. – Vlastivědný sborník Vysočiny, oddíl přírodních věd, Muzeum Vysočiny Jihlava, 11: 229–243.  
Tauber O. 1996: Studie rozšíření staré báňské činnosti v povodí Rohozenského potoka na Českomoravské vrchovině. Pro potřeby Energooprůzkumu Praha.  
Tauber O. 1996: Studie geomorfologických poměrů širšího okolí potenciálních povrchových stavenišť centrálního meziskladu vyhořelého jaderného paliva na lokalitách Dolní Cerekev a Batelov. Studie pro ČEZ.  
Tauber O. 2002: Příspěvek k hodnocení přírodních poměrů lokality Růžená, ke zprávě pro vládu České republiky.  
Tauber O. 2002: V Kopcích – geomorfologická charakteristika lokality Rusko. Pro potřeby odb. životního prostředí Jindřichův Hradec.  
Tauber O. 2004: Biogeografický průzkum na lokalitách Loučky – Beranovec, Křesovec – Nový dvůr. (Příprava k výstavbě rybníků a tůň).  
Tauber O. 2006: Přírodní poměry mokřadních luk u Chadimova mlýna u Horních Dubenek.  
Tauber O. 2006: Přírodní poměry v nivě Hamerského potoka v Horních Dubenkách.  
Tauber O. 2007: Stubizny – Dolní Cerekev, biologická charakteristika území.  
Tauber O. 2007: Dolní Cerekev – Prentny. Přírodovědné hodnocení údolí části pravostranného přítoku Huťského potoka /Žlabina, Potůček/ mokřadní louka, soupis živočichů.  
Tauber O. 2007: Příroda Batelova a okolí. In: Vlastivědný sborník Třeště a okolí 1/2007: 39–68.  
Tauber O. 2011: Křesovec – Nový dvůr. Biogeografická charakteristika. – Vlastivědný sborník Třeště a okolí 01/2011: 37–49.  
Tauber O. 2012: Muzejní expozice Městysy Dolní Cerekev. Námět, scénář, realizace. Městysy Dolní Cerekev září 2012.  
Tauber O. 2013: Tůně, tůňky, tůňčky. – Vlastivědný sborník Třeště a okolí 01/2013: 22–52.  
Tauber O. 2016: Po stopách středověkého dolování stříbra v JZ části Českomoravské vrchoviny. – Vlastivědný sborník Třeště a okolí 01/2016: 22–39.  
Tauber O. 2012-2017: Aktuálně z radnice: měsíčně články: Historie obce podle měsíců, Zvyky, Památky, Okénko do přírody, Jaké bylo počasí /počasí pravidelně pro potřeby obecní kroniky, měsíčně/.

Tauber O. 2019: Naučná stezka Rohozná. Část naučných textů pro tabule v terénu a Průvodce. Obec Rohozná.  
Tauber O. 2020: Vlastivěda Dolní Cerekev. Pracovní název rukopisu.

Je skvělé, že čerstvý osmdesátník RNDr. Mgr. Ortwin Tauber si stále udržuje pozoruhodnou svěžest fyzickou i duševní, poskytuje rozhovory, předává informace a postřehy mladším generacím a to je nedocenitelné. Nejen proto mu patří naše díky i gratulace.

Pavel Bezděčka

# Někdy je to jinak, než to vypadá, ale někdy to tak, jak to vypadá, doopravdy je

Letopočet 2020 je zvláštní už na pohled. Aby to bylo celé dvojitě kulaté, se stalo jen v roce 1010, o tom mnoho zpráv nemáme, a co bude příště, v roce 3030, si zatím představu neuděláme. Mnozí očekávali, že bude tento rok zvláštní. A až z něj ještě neuplynuly celé tři čtvrti, už víme, že zvláštní je. Termín koronaviru zachvátil doslova celý (dosud známý) svět. Jedna z prvních informací ČTK 17. 1. 2020 hovořila o druhé oběti neznámého viru v čínském městě Wu Chan. Bylo trochu zvláštní, že se hovořilo o dvou obětech z desetimiliónové provincie. Záhy světová média začala zveřejňovat informace o lavinovém postupu viru. Ač se o něm téměř nic nevědělo, začaly se šířit velmi šílené informace. Kdyby tomu tak bylo jen na jedné straně rozděleného světa, bylo by to jasné, ale izolovaný a pojmenovaný Covid 19 vtrhl doslova do celého světa. Jak obrazně, zprávami a podobně, tak ve skutečnosti. Kdyby se někdo v létě probíral z ročního spánku, byl by přesvědčený, že se probudil do nového snu nebo že svět zešílel. Přestože se rytmus mého spánku a bdění střídá bez větších výkyvů už pěkných pár let, ten pocit šíleného světa mám. Nejsem odborník, ale vzhledem k rozdílnosti prohlášení různých odborníků mám pocit, že neexistuje žádná obecně platná pravda. Lékaři, mikrobiologové, epidemiologové mají jistě k dispozici onačejší informace než já a stejně se neshodnou. Alespoň stéblo, jehož by se nebohý tonoucí chytl? Třeba smysluplná opatření nebo systémové řešení, sliby, které platí déle než pár dnů? Jenže nikdo nic neví. Pokud ví, za chvíli ví něco, co předchází vědění změně. A v tom žijte! Vybavuje se mi písnička z jedné pohádky: „Bój se, bój se, je s tebou ámen!“ Tenkrát ji zpívala skupinka strašidel, ale dneska se v tomto duchu nese většina zpráv. Tím jsem chtěla vysvětlit, proč rok 2020 považuji za opravdu zvláštní.

Navzdory tomu všemu ještě prožíváme i trochu normální život. A protože my rádi historii, připomínáme si významná výročí, některá pěkně kulatá. No, vlastně přesně vzato... 8. listopadu uplyne 400 let od bitvy na Bílé hoře. (Z dějepisu asi mnohým v hlavě uvízlo „počátektristaletéporobyHabsburky“.) Bitva byla rozhodujícím mezníkem v boji české šlechty za udržení vlivu a svobody vyznání, jenže to všechno dopadlo špatně. Krutá řež trvala prý necelé dvě hodiny, účastnilo se jí na 50 000

mužů a zhruba desetina z nich přišla o život. Tehdejší český král, Fridrich Falcký, řečený pro jeho krátké setrvání na trůně zimní, z Prahy uprchl, ti, kteří se chtěli vyhnout násilné rekatolizaci, opustili zemi. A aby toho nebylo málo, tak ještě 21. června následujícího roku byla vykonána poprava 27 českých pánů na Staroměstském náměstí.

Historici Muzea Náchodska využili pověsti o tom, že tu král Fridrich Falcký při svém útěku strávil poslední noc na českém území a jeho kůň tam ztratil podkovu, která byla posléze na paměť této události zadlážděna do zovozky mostu. Připravili výstavu s názvem *Ztracená podkova zimního krále* připomínající nejen tuto událost, ale na pozadí králova útěku rovněž přibližují každodennost obyvatel Náchodska v dobách třicetileté války. Jsem ráda, že jako spolupracující je uváděno i naše muzeum. Archeologické oddělení totiž zapůjčilo do Náchoda 27 lebek, které tam zastupují staté české pány. Snad nám všichni, kteří je kdysi využívali jako část své pozemské schránky, tuto malou lež odpustí. Vždyť si je budou se zájmem prohlížet ti, kteří mají teď svoje hlavy nejen zmatené šílenstvím kolem koronaviru, ale na vlastní kůži prožívají zvláštní rok 2020 v šíleném světě. A to je opravdu dost náročná pouť.

Sylva Pospíchalová



## Dvacet sedm lebek českých pánů v Muzeu Náchodska v Náchodě

Z archeologické sbírky MVJ jsme v letošním roce poskytli doprovodný materiál k výstavě s názvem *Ztracená podkova*

*zimního krále*, kterou uspořádalo Muzeum Náchodska v Náchodě od 27. června do 20. září 2020. Z muzejních sbírek jsme



Historicko-archeologická expozice a výstava



Ztracená podkova zimního krále



zapůjčili celkem 27 lebek pocházejících z různých hřbitovů na Vysočině, jež mají symbolizovat dvacet sedm popravených českých pánů na Staroměstském náměstí v Praze v červnu roku 1621. Výstava se ovšem týká jiné události, která popravě bezprostředně předcházela, a to čtyřsetletému výročí bitvy na Bílé Hoře a návštěvou či spíše úprkem Fridricha Falckého přes Náchod mezi 11. a 15. listopadem roku 1620. Proč tedy podkova „zimního krále“? Inu proto, že podle pověsti zde kůň z jeho doprovodu ztratil podkovu někde u Horské brány, na dnešním Karlově náměstí. Zajímavé je, že v Náchodě Fridrichův útěk z Českého království symbolizuje štěstí, nikoliv zbabělost a zradu na českém národu. Každopádně zůstává údajná „podkova zimního krále“ na původním místě a přináší prý štěstí nejen obyvatelům Náchoda, ale i návštěvníkům třeba z Vysočiny.

Třicetiletou válku na Náchodsku spojuje s Jihlavskem také zajímavá postava Zdeňka z Hodic. Ten se nejprve přidal na stranu stavovského povstání a po jeho porážce přešel k švédskému vojsku, které se pokusilo Náchod dobít v červenci 1639. Paradoxní a také plně vystihující složité poměry během náboženských válek v 17. století bylo angažování nelitostného katolického italského velitele Dominika Brunacciho a plukovníka Felice Tancreda náchodskými evangelickými měšťany k obraně města. Proti nim stál protestant Zdeněk z Hodic v čele švéd-

ského vojska. Zdeněk z Hodic měl k Náchodu osobní vztah, neboť jeho manželkami byly Alžběta Trčková, vdova po Vilému Kinském a také sestra předchozího majitele Náchoda Adama Edmana Trčky, a tak mu velmi záleželo na dobytí města. Na jeho obranu ovšem povolala v létě 1639 městská rada veškeré obranyschopné obyvatelstvo, které bylo rozděleno do čtyř čtvrtí. Na obraně se podíleli i řemeslníci jako např. zámečníci a kováři, kteří opravovali a předělávali muškety a hákovnice z městské zbrojnice. Švédové se po obsazení Hradce Králové, Jaroměře, Smiřic, Opočna a Nového Města nad Metují blížili se dvěma jízdními pluky k Náchodu, kde byli u Horské brány odraženi. Následující den zaútočila na město dělostřelecká baterie, ale po několika nezdařených útocích Zdeněk z Hodic uznal, že na delší obléhání nejsou Švédové dostatečně připraveni, a s vojskem na svátek sv. Anny 26. července 1639 odtáhl. Náchod tak byl, podobně jako Brno, ušetřen rabování. Jihlava takové štěstí v roce 1647 neměla, z následků ve vzpomínkové ještě pětstoletí po odchodu švédských vojsk. Zdeněk z Hodic pak pokračoval ve válečném tažení střední Evropou, až nakonec v roce 1641 padl v bitvě u Wolfenbüttelu (Dolní Sasko), kde Švédové porazili Rakušany.

Text a foto David Zimola

## Hořeček mnohotvarý český

Rostlinných endemitů České republiky, které by nerostly pouze ve vyšších pohraničních pohořích, kterými jsou Šumava, Krkonoše a Jeseníky, je asi tolik jako prstů na dřevorubcově ruce. Jedním z těch nejhezčích je bezesporu hořeček mnohotvarý český (*Gentianella praecox* subsp. *bohemica*), často označovaný jen jako hořeček český.

Jedná se o vzrůstem nenápadnou, maximálně do 25 cm vysokou rostlinu, která je však v době květu, tedy během září, díky svým květům nepřehlédnutelným skvostem naší přírody. Roste zejména ve středních a vyšších polohách Českého masívu, s mírným přesahem do sousedního Rakouska, Německa a Polska. Ještě před asi 50 lety to byla relativně hojná rostlina v té době běžných krátkostébelných a druhově bohatých pastvin, mezi a luk jižních Čech a Českomoravské vrchoviny, odkud její výskyt vyzníval takřka až do Jeseníků.

Např. na Třeštsku a Jihlavsku to byla relativně běžná rostlina, vzácnější byla v teplejších oblastech Třebíčska a v nejvyšších polohách Žďárských vrchů. Poté ovšem, asi nejmarkantněji během 80. let 20. století, kdy intenzifikace zemědělské velkovýroby dosáhla vrcholu, se stávala stále vzácnější a počet lokalit s jejím výskytem se každoročně dramaticky snižoval.

V současnosti v Kraji Vysočina můžeme hovořit již pouze o třech lokalitách s prokazatelným výskytem od roku 2015. Co stojí za jejím takřka už vyhytnutím? Příčina tkví v životní strategii hořečku. Je to dvouletá rostlina. Semena klíčí na jaře, část však může vytvořit takzvanou semennou banku, což je termín pro semena, která mohou vyklíčit až v dalších letech. Uvádí se, že mohou zůstat v půdě klíživá i přes devět let. Ke klíčení však potřebují obnažené plošky volné půdy a ne půdní povrch zakrytý vrstvou stařiny a mechorostů. Od května do července rostlinky vytváří první pravé listy a na konci prvního vegetačního období mají podobu drobné růžice přizemních listů dlouhých od několika milimetrů po maximálně 4 cm. Zimu pak přečkávají v podobě přizemních pupenů, ze kterých vyráží během března nové listy. Ze začátku opět v podobě takřka přizemní růžice, postupně se však články mezi listy prodlužují a větví. Takto je schopná přežít květnovou nebo červnovou seč, kdy posečení hlavního vrcholu může být impulsem pro ještě větší rozvětvení se stonku a vývin většího počtu poupat. Ty pak rozkvétají během září a semena tak mají pouhý měsíc na dozrání. Pokud je však místo s výskytem hořečku posečeno v červenci nebo srpnu, tedy v době, kdy jsou již založené základy květů, či naopak na konci září či začátku října, kdy semena ještě nejsou dozralá, na početnost populace v následujících letech to může mít fatální vliv. V posledních letech na vysočinské dožívající populace

měl negativní vliv i nedostatek srážek během vegetačního období, kdy spousta malých semenáčků prostě uschla.

Hlavním viníkem úbytku hořečků (v České republice je těch druhů více; na Českomoravské vrchovině se ještě vyskytuje i hořeček nahořklý) je však bezesporu změna obhospodařování krajiny. Na jedné straně její intenzifikace, kterou nejlépe ilustrují lány řepky a kukuřice a parodie na lesy v podobě vysázených smrčků v řádcích, na druhé straně však útěk člověka a jeho souputníků, kterými byly po tisíce let drobná hospodářská zvířata, z krajiny. Na tato místa pak nastupuje nová divočina, reprezentovaná převážně koprivou, třtinou křovištní, ostružiníkem, v horším případě pak invazními vetřelci, jako netýkavkou žláznatou či porosty křídlatek.

Přesto však cilená péče o lokality a pravidelný monitoring hořečku pokračuje a (nejen) botanická obec doufá v obrát k lepšímu.

Text a foto Jiří Juříčka



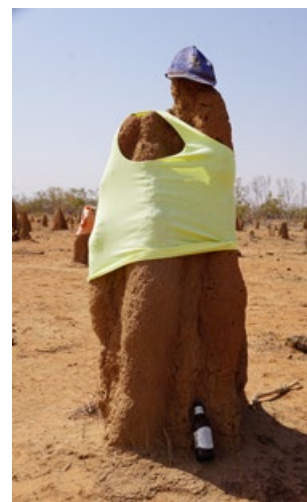
## Muzejníci na cestách 4 Do nitra australského kontinentu

Z tropického severu Austrálie se vydáváme na jih do Alice Springs, města nacházejícího se zhruba uprostřed australského kontinentu. Z Darwinu do Alice Springs nás čeká půldruhého tisíce kilometrů dlouhá cesta po Stuart Highway charakteristickou vnitrozemskou krajinou s řídkou vegetací a typickou červenou půdou posetou termišti (obr. 1). Cesta spojující severní a jižní Austrálii byla pojmenována po skotském objeviteli Johnu McDoualovi Stuartovi (1815–1866), který vedl první úspěšnou expedici napříč australským vnitrozemím. V letech 1858–1862 podniknul celkem šest výprav s cílem objevit nové zdroje nerostných surovin a pastviny v oblastech severně od tehdy bělochy sporadicky osídlené Jižní Austrálie. Během svých cest se mu nakonec podařilo projít Austrálii z Adelaide až do oblasti Darwinu na severu kontinentu (v jeho patách ho následovali stavitelé telegrafních sloupů) a přispět tak k propojení jižní a severní části země. Dnes vede v jeho stopách bezmála 3 000 km dlouhá a jak je v Austrálii zvykem i pohodlná silnice z Adelaide až do Darwinu.

Stuart Highway prochází řídké osídlenými oblastmi tradičně náležejícími domorodému obyvatelstvu, které se díky rozlehlým

prostorám nedostávalo s bělochy do výraznějších střetů. Nicméně podobně jako černoši v Americe, i v Austrálii se Aboridžinci v 60. a 70. letech 20. století hlásí o svá práva. Tradiční způsob života v přírodě už dnes většina kmenů opustila a žijí ve městech nebo vesnicích využívající výdobytky moderní civilizace (obr. 2). Je dlužno říci, že jsou masivně finančně podporováni centrální vládou, což má i negativní dopad v podobě hojně rozšířeného alkoholismu. Vlády jednotlivých australských zemí se ho snaží regulovat striktním oddělováním alkoholu od jiného zboží, v klasickém supermarketu v Austrálii nekoupíte ani pivo. Veškerý alkohol je prodáván ve speciálních obchodech a navíc v oblastech osídlených původními Australci je při nákupu vyžadován doklad totožnosti. Docela mne pobavilo, když jsem musel v Tennant Creeku při každém nákupu svých obvyklých tří třetin australského piva na lepší spaní vytáhnout pas. Prodač si ho za dohledu místní policistky naskenoval a teprve poté jsme mohli přikročit k platbě. Podotýkám, že proces se opakoval po několik večerů ve stejném obchodě, kde mě už znali.

Naším hlavním cílem bylo dosáhnout „centra center“, tedy největšího pískovcového monolitu na světě – posvátné hory



Obr. 1: Krajina australského vnitrozemí posetá termišti.



Obr. 2: Australští domorodci v Alice Springs.



Uluru. Monolit, zvaný také Ayers Rock, je vysoký 348 m a dlouhý 3,6 km. Nachází se v samém srdci australského kontinentu původně osídleném Anangy, kterým byla celá oblast dnešního Národního parku Uluru-Kata Tjuta i s charakteristickými skalními malbami navrácena až v roce 1985 (obr. 3). Ve stejném roce byla posvátná oblast zapsána na Seznam světového kulturního a přírodního dědictví UNESCO. Pro Anangy má skála nesmírný kulturní a náboženský význam, neboť tvoří křižovatku cest stvoření, při němž v domorodé mytologii hrají zásadní roli zvířata Mala (klokan pruhovaný), Liru (jedovatý had), Koniya (krajta) a Kurpany (psí netvor). Ještě 25. října 2019 mohli turisté po úzké cestičce vylézt na vrchol posvátné hory a kochat se nádherným výhledem po okolním kraji. My jsme k Uluru dorazili v sobotu 26. října 2019, v den kdy byly výstupy na vrchol definitivně zakázány (obr. 4). Tato smůla nás ovšem ani na okamžik nemrzela, protože posvátné prostory se mají ctít. Vždyť ani u nás zpravidla nelezeme v kostele na oltář! Monolitu se tak vrátil jeho původní sakrální charakter a tak to má být. Zanecháváme tedy za sebou jedinečný přírodní útvar, který během dne několikrát změnil barvu od oranžové přes jantarovou až ke karmínové, a vyjždíme směr Coober Pedy – „hlavního města těžby opálů na světě“. Ale to je již jiná historie...

*Text David a Jara Zimolovi, foto David Zimola*



Obr. 3: Národní park Uluru-Kata Tjuta.



Obr. 4: Cesta na vrchol Uluru v době jejího uzavření.



# Zlatý mamut

V minulém roce proběhla v našem muzeu interaktivní výstava s názvem *Svět středověkých her*, ke které byl na počátku tohoto roku vydán stejnojmenný katalog. Výstava slavila úspěch, stala se putovní (naposledy k vidění v Západočeském muzeu v Plzni) a byla také přihlášena do soutěže o Cenu Karla Absolona za popularizaci archeologie – *Zlatý mamut*. Tento společný projekt Archeologického ústavu AV, Brno, v.v.i, Moravského zemského muzea a Ústavu archeologie a muzeologie FF MU (více na [cenazlatymamut.cz](http://cenazlatymamut.cz)) si klade za úkol motivovat archeology ze všech institucí k propagaci, prezentaci a popularizaci archeologické práce v očích laické veřejnosti. Cena je vyhlašována ve třech kategoriích (Hlavní cena, Muzejní cena, Studentská cena), z nichž každou garantuje jeden z partnerů, a jsou vždy oceněny tři nejlepší výsledky. Naše výstava byla přihlášena do muzejní kategorie a na slavnostním vyhlášení, které proběhlo 21. září 2020 v prostoru pavilonu Anthropos, byla oceněna 1. místem a získala tedy pomyslného (i opravdového) Zlatého mamuta.

*Aleš Hoch*



## Muzeum Vysočiny Jihlava

- Do 25. 10.** **Archeologické výzkumy na Jihlavsku**  
prezentace nejnovějších archeologických nálezů  
v uplynulých 30 letech
- Do 15. 11.** **Skleněná krása ze sbírek jihlavského muzea**  
užitkové, dekorativní a osvětlovací sklo  
z muzejních depozitářů
- 9. 10. – 15. 11.** **Sny za stavu bdělosti**  
autorská výstava obrazů Petra Vlacha
- 13. 10. – 29. 11.** **Poetika tvorby – obrázky smyslné i nesmyslné**  
výběr z tvorby Yvony Bartoňkové a Jiřího Grégra
- 13. 11. – 28. 2. 2021** **Plané rostliny jako jídlo, koření i lék**  
výstava založená především na vizuálním zážitku  
představí plané rostliny pokročilejším znalcům  
i těm, kteří chtějí dobře rozpoznat konkrétní  
druhy

**26. 11. – 10. 1. 2021** **Od jara do zimy**  
život předků očima panenek

**5. 12. – 7. 2. 2021** **Photographia Natura 2020**  
17. ročník tradiční fotografické soutěže, tentokrát  
na téma Interakce v přírodě

## Kavárna Muzeum

**6. 10. – 22. 11.** **Portréty z kavárny i odjinud**  
výstava kreseb profesionálních i amatérských  
výtvarníků, kteří se scházejí v Kavárně Muzeum

**24. 11. – 10. 1. 2021** **Jiří Pýcha: Noční bdění**  
autorská výstava obrazů jihlavského výtvarníka

ZMĚNA PROGRAMU VYHRAZENA!



Muzeum Factum  
10. ročník, 3/2020

čtvrtletník Muzea Vysočiny Jihlava

MK ČR E 19885  
ISSN 1805-0484 (tisk)  
ISSN 1805-0492 (on-line)

**Vydává:** Muzeum Vysočiny Jihlava,  
příspěvková organizace,  
Masarykovo nám. 55, 586 01 Jihlava  
IČ: 00090735, [muzeum.ji.cz](mailto:muzeum.ji.cz),  
[muzeum@muzeum.ji.cz](mailto:muzeum@muzeum.ji.cz)  
tel.: 567 573 880

**Redakce:** Mgr. Ludmila Moržolová  
([morzolova@muzeum.ji.cz](mailto:morzolova@muzeum.ji.cz)),  
Pavel Bezděčka  
([bezdecka@muzeum.ji.cz](mailto:bezdecka@muzeum.ji.cz))

**Grafický návrh a DTP:** Oldřich Žaluda