



12. ROČNÍK, ČÍSLO 3/2022



FACTUM

ČTVRTLETNÍK MUZEA VYSOČINY JIHLAVA



Archeologický výzkum hradu Štamberka

V letošním roce ukončíme archeologický výzkum významného středověkého hradu Štamberk na Telčsku...

...podrobnosti na straně 12

MF 3/2022

Do nového čísla *Museum Factum* přispělo 13 autorů, vesměs zaměstnanců muzea. Najdete zde vyhlášení edukačních programů pro děti a mládež na tento školní rok, také pozvánky na výtvarné výstavy a zvláště vyzvedám informaci o připravované benefiční výstavě Medvídek, jejíž výtěžek bude využit muzeem k vydání již druhé česko-ukrajinské knížky pro děti, která se bude jmenovat Medvídek Mlsounek (podrobnosti o knížce v příštím čísle).

V rubrice *Udělalí jsme* najdete informaci o úspěšném startu *Akademie třetího věku* a o uskutečněných (opět úspěšných) letních příměstských táborech. Zvláštní pozornost zaslouží nová publikace a stejnojmenná expozice v Třebíči *Zmizelá Třebíč* a také druhý díl fotografické knížky *Jihlava včera a dnes*.

Také vám představíme nového pracovníka našeho muzea a velmi zajímavý historický obraz, který po mnohaletém vystavení v historické expozici brzy zamíří k odpočinku do depozitáře.

Následovat budou informace o účasti muzejních odborníků na dvou významných seminářích a jedné přeshraniční konferenci a duše zájemců o regionální historii určitě zaujme čtivý příspěvek o probíhajícím archeologickém výzkumu hradu Štamberk (formálně správně Šternberk) u Lhotky na Telčsku.

Nu a rubrika *Různé* nabídne opravdu různorodý obsah. Dočtete se o přípravě přírodovědné deskové hry – jedinečného nástroje pro moderní doplnění (rozšíření) školní výuky, na jehož vzniku se budou, kromě odborníků, podílet i žáci. Přírodou se zabývají i příspěvek botanický, mykologický i zoologický a stejně tak třetí část miniseriálu, který představuje tvorbu zapomenutého přírodovědce a spisovatele Karla Starého, rodáka z Vepřové. Pokud vás zaujalo, že naše muzejní budovy jsou již podruhé v tomto roce pokryty lešením, v příspěvku pana ředitele se dočtete, proč tomu tak je i jak dlouho to ještě bude trvat.

Pavel Bezděčka

Příběhy přes objektiv

Na závěr starého roku a počátek roku příštího připravujeme do Kavárny Muzeum výstavu fotografií Vlasty Böhmové z Luk nad Jihlavou s názvem *Příběhy přes objektiv*. Začátky autorčina zájmu o fotografii jsou spojeny s obnovením činnosti Horáckého fotoklubu Jihlava v roce 1999. V počátku na jejích snímcích převládala příroda, neboť její fotografování bylo spojeno především s chozením po horách a cykloturistikou. Postupně si však do hledáčku přibrala i lidi a vše, co ji inspiruje, ať už světlem, barvou nebo tvarem.

V nynější tvorbě zajímají Vlastu Böhmovou zejména okamžiky ze všedního života, zachycení lidí při práci, sportu i odpočinku v kontextu s přírodou. Výstava bude v kavárně přístupná od 5. prosince 2022 do 15. ledna 2023.

Pavel Bezděčka



Photographia Natura 2022

Již řadu let v tomto třetím čísle MF upozorňuji na blížící se uzávěrku příjmu fotografií do fotosoutěže Photographia Natura. Nejinak tomu je i letos, a tak všechny zájemce upozorňuji, že uzávěrka bude tradičně 11. listopadu. Několik soutěžících již své snímky poslalo, ostatní mají času ještě dosti. Očekávám, že s ohledem na letošní téma *Lesní motivy* bude snímků hodně a že výstava těch nejlepších a nejzajímavějších, která bude zahájena vernisáží v pátek 25. listopadu 2022 v 17 hodin, bude velice zajímavá. A připomínám, že součástí vernisáže bude

vyhodnocení soutěže, předání cen vítězům a také vyhlášení tématu na rok 2023. K úvodnímu proslovu a předání cen pozvu Mgr. Romana Fabeše, krajského radního pro oblast kultury, památkové péče, cestovního ruchu a mezinárodních vztahů, který má nad soutěží záštitu.

Vyhlášení soutěže, její podmínky a přihlašovací formulář najdete na webu MVJ: mvji.cz/photographia-natura

Pavel Bezděčka



Benefiční výstava Medvídek

Ve výstavním prostoru Arkády se ve dnech 15. října až 13. listopadu 2022 uskuteční benefiční prodejní kolektivní výstava *Medvídek*, kterou připravuje Spolek výtvarných umělců Vysočiny ve spolupráci s Muzeem Vysočiny Jihlava. Jedná se o benefiční prodejní kolektivní výstavu, na kterou budou přizváni umělci z nejrůznějších výtvarných oborů a míst. Smyslem a posláním výstavy je shromáždění finančních prostředků, které budou použity pro tisk dětské pohádkové česko-ukrajinské knížky „Medvídek Mlsounek / Ведмедик Ласунчик“.

Jedná se již o druhý česko-ukrajinský titul, který vydá Muzeum Vysočiny Jihlava. První kniha s názvem „Bajky a pohádky z lesů a luk / Байки та казки лісів і лугов“ vyšla v květnu 2022 a v červenci byl proveden dotisk. Na vydání knihy se finančně podílely, vedle Muzea Vysočiny Jihlava, ještě Kraj Vysočina a Statutární město Jihlava.

Tyto tři instituce zaplatily pouze tisk knih. Jiné náklady nevznikly, protože autor textů a ilustrací (Pavel Bezděčka) i překladatelka (Ksenija A. Zaščepkina) se vzdali honorářů. Kniha byla neprodejná a uvedené instituce ji distribuovaly do záchraných a pomocných center pro ukrajinské rodiny, do škol a školek, charitních spolků a nemocnic, tedy tam, kde žijí ukrajinské děti a mámy, nebo tam, kde o ně pečují a vzdělávají je. V současné době je veškerý náklad již rozebrán a připravuje se další dotisk. Zájem o knihu je enormní, neustále se ozývají zájemci z celé republiky.

Autor s překladatelkou nyní připravují druhou knížku. Jedná se o pohádkový příběh malého medvídky Mlsounka rozepsaný v devatenácti kapitolách. Ilustrace v knize jsou od Barky Zichové, známé ilustrátorky a scénografky. Zvláštností knihy je zpěvník s notovým záznamem a kytarovými akordy obsahující písničky, které si zvířátka (medvídek, veverka, žaby...) v jednotlivých kapitolách zpívají. Melodie písniček složil autor knihy společně s muzikantem a folkloristou Jaroslavem Smutným z Veselí nad Moravou.



Zkušenosti s první knihou zrcadlově uspořádaných česko-ukrajinských bajek a pohádek ukazují, že je to vynikající prostředek k učení českého jazyka nejen pro ukrajinské děti, ale i pro jejich maminky a babičky, který výrazně přispívá k jejich integraci v naší společnosti. Právě proto přišel autor s Medvídkem Mlsounkem, neboť je to pohádkově naivní příběh pro velmi malé děti, jimž medvídkovy příhody budou čteny dospělými.

Veškerý zisk z *Benefiční výstavy Medvídek* bude soustředěn na účet Spolku výtvarných umělců Vysočiny a následně bude, na základě smlouvy, převeden na účet Muzea Vysočiny Jihlava určený k vydání (tisku) knihy *Medvídek Mlsounek / Ведмедик Ласунчик*. Kniha bude neprodejná a bude distribuována do záchraných a pomocných center pro ukrajinské rodiny, do škol a školek, charitních spolků a nemocnic.

Organizátor: Spolek výtvarných umělců Vysočiny, www.svuv.cz
Kurátor výstavy: Pavel Bezděčka

Místo konání: Muzeum Vysočiny Jihlava, Masarykovo nám. 57, výstavní prostor Arkády

Termín: 15. 10. – 13. 11. 2022

Vernisáž: v sobotu 15. října 2022 v 15 hodin

Informace pro autory:

Svá díla, prosíme, nabídněte kurátorovi výstavy (724 285 355, bezdecka.art@gmail.com, také na FB), společně se dohodnete na způsobu doručení díla do muzea, na prodejní ceně a dalších podrobnostech. Počet prací není nijak omezen. Fotografie, grafické listy atd. je vhodnější dodat adjustované. Popisky, pozvánky, plakát – vše vytvoří pracovníci muzea. S autorem bude uzavřena smlouva o výpůjčce, v případě neprodání díla bude toto autorovi vráceno.

Vaše jméno (budete-li souhlasit) i s názvem díla bude uvedeno na všech materiálech týkajících se výstavy a její propagace. V případě zájmu redakcí se objeví i ve sdělovacích prostředcích.

Pavel Bezděčka

Nový školní rok

Začal nový školní rok a v jihlavském muzeu máme připravenou nabídku přednášek a programů pro děti z mateřských, žáky základních a studenty středních škol. Naše edukační programy se zabývají nejen historií Jihlavy a blízkého regionu, ale i dalšími obory muzejní činnosti – archeologií, botanikou, etnografií, geologií, zoologií a nahlédnou i do astronomie.

V druhém pololetí loňského roku přibyly do naší nabídky astronomické programy, nyní byla doplněna nabídka pro žáky 1. stupně ZŠ, tradiční *Muzeum škole* bude pokračovat jako cyklus přednášek v délce trvání 45 min. povýšený bonusovými programy. Nový program *Iglau* hodnotící soužití českých a německých obyvatel v historii Jihlavy naleznete v interních výukových programech.



Dana Oberreiterová, Foto archiv MVJ

Absolutní novinkou je zařazení komentovaných procházek Jihlavou. Procházky v délce 60–90 minut se uskuteční v blízkosti nebo přímo v historickém centru města. Realizaci programů a přednášek zajišťují lektori Renata Kremáčková, DiS., a Ing. Miloš Podařil společně s odbornými pracovníky Muzea Vysočiny Jihlava.

Nabídka v této škále bude k dispozici pouze do konce tohoto kalendářního roku – v muzeu probíhá rekonstrukce fasád a následně i stálých expozic, proto se předpokládá, že muzeum bude od ledna do června příštího roku pro návštěvníky uzavřené. Fungovat bude pouze Malovaný sál v budově čp. 55.

Stopy podzimu

Jaroslava (Plášilová) Chlupáčová žije od dětství v Kamenici nad Lipou. Je absolventkou Střední průmyslové školy textilní v Jihlavě – Heleníně. Od školních let se zajímá o výtvarné umění, zvláště o kresbu a malbu. Prvními pokusy ve vlastní tvorbě byly drobné kresby, portréty, malba na keramiku a miniatury s přírodní tematikou. Poté se věnovala i větším plátnům – malbě olejovými barvami.

Její tvorba se od roku 2000 dá rozdělit do několika oblastí:

- Obrázky pro duši – zobrazení pocitů, nálady a duševního rozpoložení
- Podoby slunce – plastické obrazy s přírodními prvky
- Mandalý trochu jinak – plastické mandaly
- Květy dekor – dekorativní obrazy do interiéru
- Stopy podzimu – obrazy s přírodní tematikou
- Asambláž – koláž v 3D

Obrazy Jaroslavy Chlupáčové signované její značkou „JA-PLACH“ jsou malované na plátno nebo na tvrdé desky vrstvenou technikou. Malba je plastická, často doplněná přírodními materiály, jako je len, kokosové vlákno, kamínky, minerály a podobně. Inspiraci pro svá díla čerpá nejen ve svých představách a náladách, ale i ve svém okolí a v přírodě.

V poslední době ji zaujala technika asambláže. Tuto techniku je možné si představit jako prostorovou obdobu koláže – na plochu obrazu nebo zajímavého předmětu jsou skládány různé komponenty, které jsou fixovány k podkladu a dále upravovány.

Na začátku 20. století tuto výtvarnou techniku vynalezli dadaisté a mimo jiné ji ve svých dílech používají i surrealisté.

S nadcházejícím podzimem se vrátíme v autorčině tvorbě k etapě obrazů s přírodní tematikou a od 13. září do 23. října představíme v Kavárně Muzeum *Stopy podzimu* v podání Jaroslavy Chlupáčové.

Dana Oberreiterová



Muzeum Vysočiny Jihlava zahájilo Akademii třetího věku

Muzeum Vysočiny Jihlava připravilo pro období září až prosinec 2022 všeobecně vzdělávací cyklus seminářů *Akademie třetího věku*. Jakkoliv projekt již svým názvem cílí především na seniory, nabízené kurzy jsou zcela bez věkového omezení a jsou nabízeny široké veřejnosti.

V rámci muzejní akademie je realizováno celkem pět tematicky zaměřených kurzů, přičemž každý z kurzů se skládá ze čtyř až sedmi setkání s lektory. Mezi nabízené kurzy patří *Jihlava – Život obyvatel města ve 20. století* vedený Mgr. Jarmilou Klejzarovou, *Příroda Českomoravské vrchoviny* vedená zoologem Pavlem Bezděčkou, *Základní přehled dějin umění* vedený kastelánkou hradu Roštejn PhDr. Kateřinou Rozinkovou, kurz *Archeologie Jihlavy* lektorovaný vedoucím muzejního archeologického oddělení Mgr. Davidem Zimolou a také kurz *Astronomie* vedený Ing. Milošem Podařilem.

Akademie třetího věku se od okamžiku svého vyhlášení setkala s nečekaně vysokým zájmem. Kapacita všech kurzů byla prakticky naplněna již na začátku srpna 2022. V případě kurzu *Jihlava – Život obyvatel ve 20. století* dokonce kvůli zcela mi-

možnému zájmu došlo ke zdvojnásobení kapacity přidáním dodatečných termínů.

V rámci pěti kurzů v jihlavském muzeu proběhne celkem 29 setkání, která zahrnují zejména odborné přednášky, ale i praktické či badatelské workshopy a terénní prohlídky. Do projektu se přihlásilo 98 individuálních účastníků. Další zájemci se v podzimním semestru s ohledem na omezené kapacity do aktuálních kurzů bohužel nedostali.

První realizovaná přednáška PhDr. Kateřiny Rozinkové z kurzu *Základního přehledu dějin umění* zcela zaplnila muzejní Malovaný sál 6. září 2022. Aktuální informace o projektu jsou k dispozici na webu mvji.cz/agv, příp. u koordinátorky projektu Renaty Kremláčkové, Dis. (kremlackova@muzeum.ji.cz, tel.: 567 573 896 a 731 393 121).

Projekt *Akademie třetího věku* byl finančně podpořen Statutárním městem Jihlava.

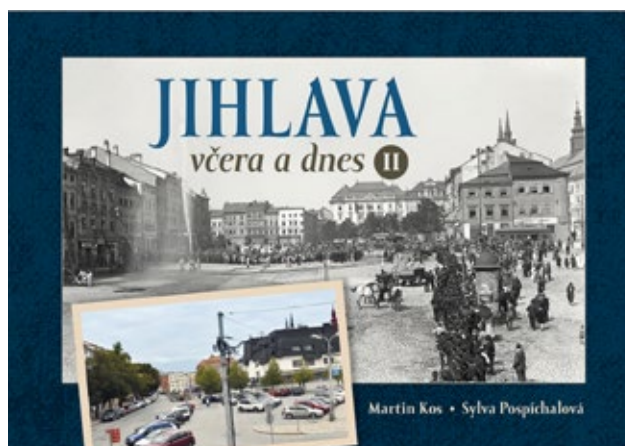
Muzeum Vysočiny Jihlava již nyní připravuje program pokračování akademie pro období února a června 2023.

Text a foto Miloš Podařil



Jihlava včera a dnes II

Loňské vydání knížky srovnávacích fotografií Jihlava včera a dnes bylo přijato pozitivně a publikace měla dobré ohlasy. Za předlohy starých snímků v ní byly použity výhradně skleněné desky, nejkvalitnější výchozí materiál. Pan Karel Černý z nakladatelství *Tváře* i zpracovávající grafik si práci s materiálem velmi pochvalovali, zároveň byli nadšeni i množstvím a pestrostí záběrů, kterými muzejní fotoarchiv disponuje. To byl hlavní impuls k tomu, abychom se odhodlali k sestavení druhé publikace. Tentokrát jsme zalovili i v podstatně mladších fotografiích, které ovšem i tak přinesou mnohá překvapení a asi probudí i vzpomínky pamětníků. Věřím, že si ještě někdo ve vzpomínkách vybaví čerpání benzínu u pumpy na Havlíčkově ulici, autobusové zastávky v ulici Jana Masaryka a určitě ještě žijí i někdejší zaměstnanci plyšovky či klavírky. Zároveň nabízáme i mnohé méně známé informace a zajímavosti. Přestože je v knížce pro text jen malý prostor, je tentokrát o malinko rozšířen, aniž by ubral na velikosti fotografií. Ano, jak autoři, tak grafik, všichni jsme se snažili, aby výsledek byl co nejlepší. Abychom uspokojili nadšené zájemce o město a jeho minulost a zároveň abychom nezapadli mezi ty, o nichž se pak říká, že „jedenkrát by stačilo“.



Knihu svým pozdravem a poselstvím tentokrát doprovodil hejtmán Kraje Vysočina Vítězslav Schrek.

Sylva Pospíchalová

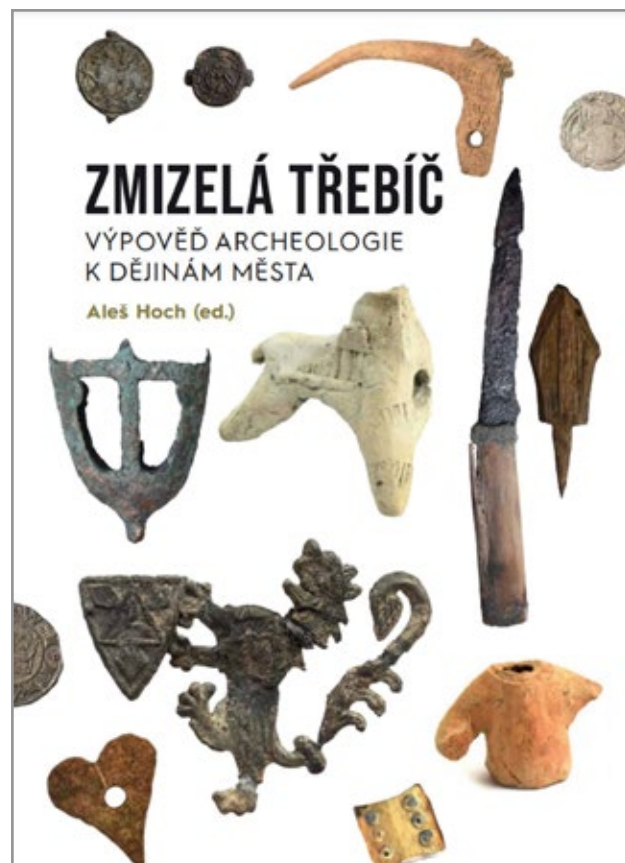


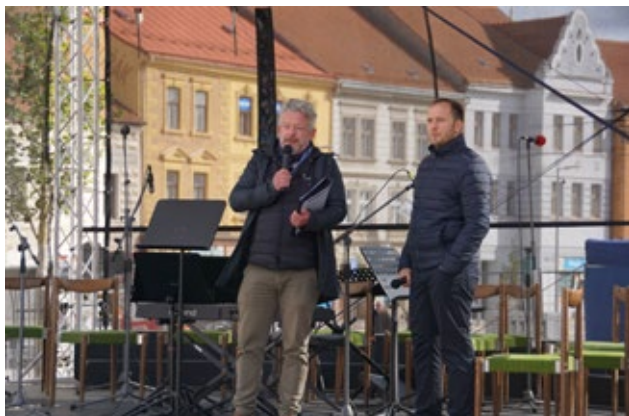
Zmizelá Třebíč

Letos na jaře byl ukončen záchraný archeologický výzkum Karlova náměstí v Třebíči, který otevřel všem zájemcům o dějiny města pomyslné okno do jeho dávné minulosti. Během dvaceti měsíců výkopových prací došlo k objevu mnoha zajímavých situací, které mění pohled nejen na historii Třebíče, ale doplňují důležité střípky do mozaiky o podobě krajiny a životě člověka ve 12. až 15. století.

Již během výzkumu započal proces zpracování nálezů do podoby populárně-naučných výstupů ve formě trvalé expozice a knihy s názvem *Zmizelá Třebíč*. Dne 15. 9. 2022 byly oba tyto výstupy představeny a zpřístupněny veřejnosti v rámci oslav pořádaných k otevření opraveného náměstí. Expozice, umístěná v prostorách trebíčského zámku a přístupná skrze tamní informační centrum, je rozdělena do čtyř samostatných místností.

První místnost seznámí návštěvníka s archeologickým výzkumem na Karlově náměstí, konkrétně s důvody, proč byl proveden, s použitými postupy, metodami a přírodovědnými analýzami. Druhá místnost má podobu malého kinosálu, ve kterém je promítán krátký animovaný film o dějinách Třebíče, přičemž jeho značná část vychází z výzkumu na Karlově náměstí. Zábavným doplňkem v místnosti je i tzv. virtuální realita, která návštěvníka přenesne do prostoru středověké střešnice či herního plácku. Ve třetí místnosti jsou již prezentovány vlastní archeologické nálezy doplněné o obrazovku se schematickými rekonstrukcemi možné podoby krajiny a nejstaršího osídlení místa ve 12. a v průběhu 13. století a také o postavu (figurínu) raně středověkého šlechtice oděného v dobové oblečení s replikami artefaktů z výzkumu. Poslední místnost prezentuje předměty spojené s životem ve středověkém městě, opět





Obr. 1. Součástí oslav spojených s otevřením nově zrekonstruovaného náměstí byl i rozhovor o archeologických nálezech s vedoucím výzkumu Alešem Hochem a moderátorem akce Alešem Hárou (foto: archiv Muzea Vysočiny Jihlava).



Obr. 3. Postava třebíčské ženy-měšťanky a jejího syna z počátku 14. století (foto: archiv Muzea Vysočiny Jihlava).



Obr. 2. Pohled na jednu z vitrín v nové expozici představující výsledky archeologického výzkumu na Karlově náměstí (foto: archiv Muzea Vysočiny Jihlava).

doplněné o schematické rekonstrukce nalezených staveb, 3D model městského opevnění a postavy (figuríny) ženy-měšťanky a jejího syna, oděné v dobové oblečení s doplňky zhotovenými opět podle nálezů z Třebíče.

Informace získané v expozici výrazně rozšiřuje stejnojmenná kniha, členěná do téměř 20 samostatných kapitol. Kniha je dílem kolektivu 14 autorů a autorek a přináší první – ale jistě ne poslední – zpracování výsledků záchranného výzkumu, který na ploše Karlova náměstí odhalil rozličné formy dřevěné i zděné zástavby, technických staveb, zbytků potravy, předmětů denní potřeby, nástrojů, zbraní, šperků, hraček, mincí atd. Tento unikátní mix nálezů nám tak dává formou knihy i expozice možnost nahlédnout do světa dávno zmizelé Třebíče.

Aleš Hoch

Muzejní příměstské tábory 2022

V jihlavském muzeu se letos uskutečnily dva příměstské tábory. Jejich úkol byl jasný: přiblížit dětem práci muzejních odborníků. První běh tábora se nesl v přírodovědném duchu



a jeho název byl *Přírodovědcem v muzeu*. Každý den účastníky příměstského tábora navštěvovali muzejní vědci a povíдали o tom, co je jejich prací a co všechno musejí umět. Tak jsme se například dozvěděli o tom, jak muzejní zoolog dostane do muzea nový exponát, třeba vlka. Botanik nám zase ukázal, jak se tvoří herbář, astronom nám popsal, jak se koukat na oblohu, i když je třeba zataženo. A nesmíme zapomenout na geologa, který nás s sebou dokonce vzal do terénu, a pod jeho odborným vedením jsme si zkusili rýžování. Během celého týdne jsme pracovali také na závěrečném úkolu. Společně jsme vytvořili pracovní list k výstavě, která byla v té době na hradě Roštejně a která se nám velmi hodila. Její název totiž je: *Přírodovědcem v muzeu*. Poslední den tábora jsme si vyzkoušeli, jak pracovní list funguje v praxi, přímo na hradě a s výstavou. Musím říct, že zpracování bylo opravdu povedené! Druhý běh tábora se nesl v duchu minulosti a jeho název byl *Historikem v muzeu*. Hlavní náplň tohoto tématu měla na starost studentka Katka, která se rozhodla realizovat tento tábor v rámci své závěrečné absolventské práce na Soukromé vyšší odborné škole sociální. Za týden jsme toho stihli opravdu hodně. Poznali jsme práci muzejního historika, zkusili si, jaké je to být archeologem a podrobně jsme se seznámili s expozicemi. Do jednoho jihlavského

příběhu jsme se ponořili o něco víc než do jiných. Zkoušeli jsme přijít na to, jak to bylo s vniknutím švédské armády za hradby města a co je pravdy na pověsti o ohnivém Švédovi. To se nám nakonec povedlo, a tak jsme vyrazili za zaslouženou odměnou. Na výlet do Telče.

Za rok se opět těšíme na další zábavu, která nás v muzeu potká!

Text a foto Renata Kremláčková



Nový kolega Mgr. Jan Stoklasa

Na společensko-vědné oddělení nastoupil od září na pozici historika nový kolega, Mgr. Jan Stoklasa. Nahradił PhDr. Danu Novákovou, která po téměř čtyřiceti letech skončila ve funkci etnografky a odešla do důchodu. Přinášíme krátký medailonek, ve kterém se vám náš nový kolega představí.

„Žiji v nedalekém Batelově s manželkou a dvěma syny. Rádi společně navštěvujeme památky a ve zbývajícím volném čase čtu knihy nebo pracuji na zahradě. Historii jsem si zamiloval už na základní škole. Měl jsem vždy štěstí na učitele dějepisu, a tak byly v mojí dětské knihovničce vedle „foglarovek“ například historický román *Potopa* od Henryka Sienkiewicze nebo encyklopedie *Kronika lidstva*, kterou jsem si koupil za první vydělané peníze.

Po vystudování Střední odborné školy v Telči jsem pracoval v soukromé sféře, ale k historii jsem se opět vrátil a při zaměstnání jsem vystudoval obor Archivnictví a historie na Filozofické fakultě Univerzity v Hradci Králové. Po vydání publikace o kláštere premonstrátů v Nové Říši, která byla završením mého bakalářského studia, jsem pokračoval v navazujícím magisterském studiu historie na Filozofické fakultě Univerzity J. E. Purkyně v Ústí nad Labem. Následně jsem nastoupil do Moravského zemského archivu v Brně – Státního okresního archivu v Jihlavě. Na novém pracovišti v muzeu chci využít zkušeností, které jsem získal v archivu, a také bych rád přispěl k užší spolupráci mezi oběma pamětovými institucemi – například při vydávání *Vlastivědného sborníku Vysočiny* nebo při přípravě výstav, přednášek či konferencí.

Zajímám se o moderní historii – především o oblast sociálních, náboženských nebo hospodářských dějin, takže mě těší, že se v muzeu budu moci starat o sbírky řemesel a zemědělství. Za dějinnými událostmi vždy hledám příběhy konkrétních lidí a historie je pro mě bohatým zdrojem poučení a inspirace pro dnešní dobu. V muzeu bych se chtěl věnovat tématům, která doposud nebyla podrobně zpracována, nebo budu připomínat výročí důležitých událostí, které souvisí s historií našeho regionu. V současné době připravuji dva příspěvky do *Vlastivědného sborníku Vysočiny*. V tom prvním připomenu výročí události, která fatálně zasáhla do života několika rodin v našem regionu, a v druhém bych rád předložil historická data k tématu, které je

v současné době velmi aktuální. Zatím shromažďuji historické prameny k oběma příspěvkům, konkrétnější budu ale až příště.

Těším se na spolupráci s kolegy v muzeu i archivu a také na setkání s lidmi, kteří se zajímají o bohatou historii našeho regionu.“

Společensko-vědné oddělení MVJ



Výstraha rušitelům klidu

Málokterý návštěvník muzejních expozic se asi pozdrží u obrazu, který visí u vstupu do prostor věnovaných období baroka. Není to běžné dílo, které by mělo za úkol zdobit interiér místnosti, ale je to zajímavá ukázka toho, jak malebně bylo v první polovině 17. století praktikováno varování před rušením klidu, a to jistě nejen nočního. V dnešní době plné tabulek a strohých piktogramů, které zakazují, varují či upozorňují, je tato výstražná malba pohlazením pro oko i pro duši.

Obraz s číslem Ji-25/C/569 namalovaný olejovými barvami na dřevěné desce je pojmenován *Výstraha rušitelům klidu*. Varování se týkalo návštěvníků radničního vinného sklepa v Jihlavě, kde v roce 1635 deska visela. V jihlavské radnici byl tehdy provozován vinný výčep, protože městská rada měla právo čepovat víno jako jediný subjekt ve městě.

V horní části obrazu je varování a připomenutí moci a práva znázorněno v lokti ohnutou rukou držící meč. Ruka vychází z tmavého mračna při pravém okraji. V levém horním rohu je habsburský dvouhlavý orel, v tomto případě znak císaře Ferdinanda II.

Ve spodní části desky je vlastní text, doslovný překlad z němčiny zní: *Budiž známo všem, že tento dům jest domem míru. Kdo v něm podnikne hanlivými slovy vádu a svár, má být pokutován dvěma kopami (grošů), kdo bude pokračovat, bude potrestán deseti kopami. Necht' každý ví, že se má podle toho řídit a tak se vyvarovat škody. Avšak pan purkmistr a jeho počestná rada si vyhražují tento trest zmenšit nebo zvětšit. 1 6 3 5*

Dřevěná deska s profilovaným rámem má rozměry 124 × 83 cm. Autor je nám bohužel neznámý.

Výstrahu do muzea darovala jihlavská městská obec v roce 1894, dva roky po založení Muzejního spolku, který zřídil a pro veřejnost v roce 1895 otevřel muzeum, tehdy ještě německé. Zatím se ještě lze na obraz v muzeu podívat, ale s chystanou přestavbou expozic se obmění i část vystavených předmětů a „Výstraha“ se v příštím roce pravděpodobně vrátí zpět do muzejního depozitáře.

Text a foto Martin Kos



Zoologický seminář Asociace muzeí a galerií ČR 2022

Jako každoročně, i letos jsme se účastnili zoologického semináře *Asociace muzeí a galerií ČR*. Zoologové z muzeí a pracovišť státní ochrany přírody celé České republiky se 13.–15. září 2022 opět setkali, aby se vzájemně podělili o novinky a zajímavosti ze svých oborů. Akce se tentokrát konala v Českém středohoří a hlavním organizátorem bylo *Muzeum města Ústí nad Labem*.

Do obce Dubice se sjelo přes 30 účastníků z různých koutů naší země. Zaznělo 16 přednášek zaměřených jak na výsledky výzkumů, tak na muzejní problematiku. Odborné aktivity na-

šeho muzea jsme prezentovali v příspěvcích *Kůrovci, mravenci a lidé* (Klára Bezděčková) a *Změny ve fauně sekáčů (Opiliones) České republiky* (Pavel Bezděčka).

Počasí bohužel nepřálo a celou konferenci provázal déšť. Přesto se uskutečnily terénní exkurze na úpatí Krušných hor k obci Přestanov do doubravy v údolí Habartického potoka, k rekultivovanému hnědouhelnému lomu na kraji obce Roudníky, k sedimentační nádrži, rekultivovaným svahům i vlastnímu jezeru Milada a na další zajímavá místa.

Klára Bezděčková, foto: Pavel Bezděčka



Konference Rašeliniště zblízka

Dne 16. 9. 2022 jsme se účastnili rakousko-české konference *Rašeliniště zblízka*. Odborné setkání proběhlo v městyse Liebenau, zapojeného do projektu *INTERREG – Zázitek z rašeliniště*, mezi jehož partnery patří i Muzeum Vysočiny Jihlava. Hlavním tématem akce byla rašeliniště v Horním Rakousku a v Kraji Vysočina a jejich ochrana. V dopoledním bloku přednášek zazněly příspěvky týkající se záchrany a revitalizace rašelinišť v Mühlviertelu, Waldviertelu a v Kraji Vysočina. Odpolední program byl věnován představení různých skupin živočichů, žijících na rakouských rašeliništích a diskuzím o správě pozemků na rašeliništích, edukaci nebo třeba fotografování. My jsme vystoupili s příspěvkem věnovaným rašeliništím Českomoravské vrchoviny a výzkumným aktivitám jihlavského muzea, zamě-

řeným zejména na studium mravenců a sekáčů na rašeliništích. Nechyběl ani exkurz na rašeliniště Tanner Moor u Liebenau, na němž jsme prováděli letos v květnu orientační průzkumy fauny mravenců.

Vše podpořeno projektem: ATCZ214 – Zázitek z rašeliniště HR-VY – Interreg V-A Rakousko Česká Republika.

Klára Bezděčková, foto: Pavel Bezděčka



XLIX. seminář archeologů z muzeí a institucí památkové péče v Opavě

Tématem letošního semináře archeologů z muzeí a institucí památkové péče byla *Prezentace archeologie v rámci muzejních výstav a expozic*, který se konal od 1.–3. června 2022 na Opavsku. Seminář tentokrát organizovalo Slezské zemské muzeum v prostorách tzv. Müllerova domu, který je propojen s hlavní muzejní budovou postavenou v neorenesančním stylu v letech 1893–1895 pro účely Muzea císaře Františka Josefa pro umění a řemesla, založeného v Opavě v roce 1882 (obr. 1). Po přivítání účastníků semináře ředitelkou Janou Horákovou (obr. 2) podal zprávu o činnosti Oborové komise muzejních archeologů dočasně pověřený předseda OKMA Jiří Orna, ředitel Západočeského muzea v Plzni (obr. 3). Protože dlouholetý předseda Karel Sklenář na svou funkci kvůli věku na minulé komisi v Roztokách u Prahy rezignoval, konaly se v Opavě nové volby předsedy, nově místopředsedy a dalších pěti členů komise. Předsedou byl zvolen již zmiňovaný Jiří Orna, místopředsedou archeolog Moravského zemského muzea v Brně Petr Kostrhún a řadovými členy komise Martina Beková, Kateřina Blažková, Ondřej Chvojka, David Zimola a Karel Sklenář, který zároveň zůstává čestným předsedou. Kompletní výbor Oborové komise muzejních archeologů byl tak na plenárním zasedání redukován na sedm oproti původním deseti členům.

Prezentaci archeologie v rámci muzejních výstav a expozic se věnovala ve své přednášce s názvem *(Skryté) možnosti muzejní pedagogiky při prezentaci archeologie formou muzejních výstav a expozic* Lucie Jagošová z Ústavu archeologie a muzeologie Filozofické fakulty Masarykovy univerzity v Brně. Hlavní jednací den zakončil stručným seznámením se s historií a současností archeologie ve Slezském zemském muzeu organizátor akce opavský archeolog Jiří Juchelka, který také vedl následující



obr. 1



obr. 2



obr. 3



obr. 4



obr. 5

den exkurzi po archeologických lokalitách na Opavsku. Nejprve jsme navštívili raně středověké hradisko v Kylešovicích (obr. 4), následovala polykulturní pravěká lokalita, později středověký hrad, dnes novověký zámek v Hradci nad Moravicí (obr. 5) a zřícenina hradu Cvilín u Krnova (obr. 6). Zajímavým zpestřením byla prohlídka v současné době probíhajícího záchranného archeologického výzkumu eneolitické a mladobronzové osady v Neplachovicích (obr. 7).

Čtyřicátý devátý seminář archeologů z muzeí a institucí památkové péče v Opavě byl poslední den v pátek 3. 6. zakončen komentovanou prohlídkou právě probíhající výstav v Historické výstavní budově SZM. Kromě stávajících expozic zaměřených na přírodu a dějiny Slezska jsme měli možnost zhlédnout krátkodobé archeologické výstavy věnované koptským textiliím a zapůjčeným nálezům z doby římské i sbírkovým předmětům z depozitářů SZM (obr. 8). Zajímavá výstava s názvem *Civilizace a barbari* je ve Slezském zemském muzeu k vidění až do konce letošního roku. Příští jubilejní padesátý ročník by se měl konat tam, kde byl před padesáti lety založen, tedy v Kolíně. Těšíme se již dnes.

Text a foto David Žimola



obr. 6



obr. 7

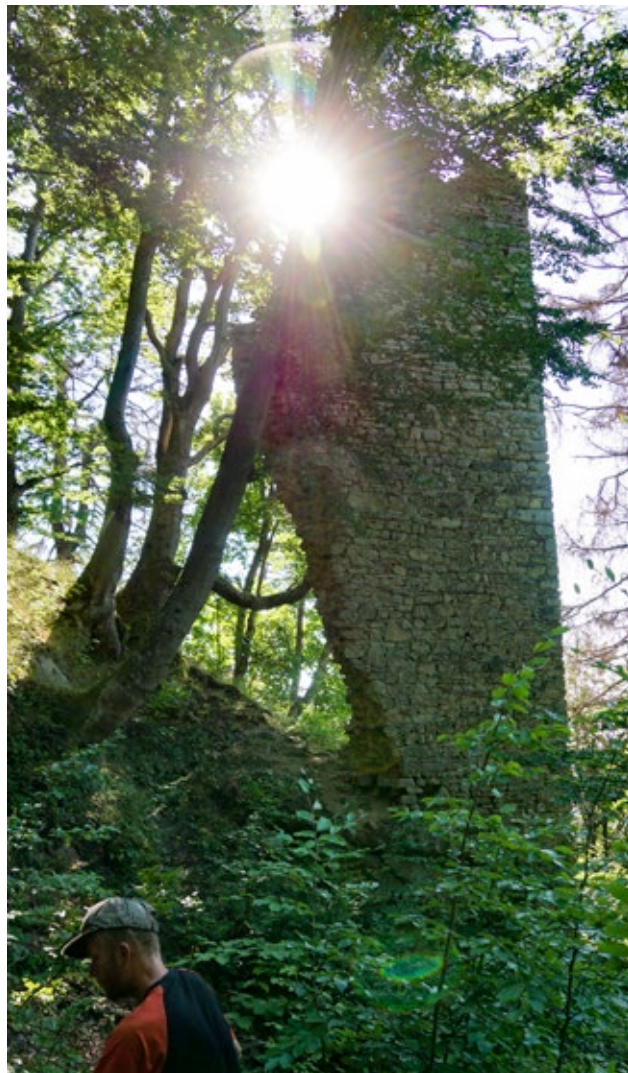


obr. 8

Archeologický výzkum hradu Šternberk (Štamberk)

V letošním roce ukončíme archeologický výzkum významného středověkého hradu Štamberk na Telčsku (obr. 1 a 2). Ve spolupráci s dobrovolným svazkem obcí *Mikroregion Telčsko* provádí Muzeum Vysočiny Jihlava, p. o., výzkum od roku 2020. Archeologické výzkumy v areálu hradu zahájil již Josef Bláha coby student archeologie na Univerzitě Jana Evangelisty Purkyně v Brně (dnes Masarykova univerzita) mezi lety 1963 a 1968. Výzkum se zaměřil na zmapování celého hradního areálu a zkoumání několika míst na vnější straně vlastního jádra hradu vymezeného vnitřní linií kamenných hradeb. O na svou dobu zdařilé zaměření zříceniny se v roce 1968 postaral kolektiv technicky zaměřených studentů pod vedením Miloše Drdákého. Po více jak padesáti letech ve výzkumech pokračovali pracovníci Muzea Vysočiny Jihlava pod vedením Davida Zimoly v rámci projektu ATCZ185 – *Regionem Renesance proti proudu času* – Interreg V-A Rakousko Česká Republika v letech 2020 až 2022. Spolupráce byla navázána s Národním památkovým ústavem, územním odborným pracovištěm v Telči, Ústavem teoretické a aplikované mechaniky AV ČR a obcemi sdruženými v dobrovolném svazku obcí *Mikroregion Telčsko*. V rámci novodobých výzkumů bylo položeno celkem dvanáct sond ve vlastním hradním areálu (obr. 3 a 4) a pět sond na předpolí hradu v rozsáhlé kamenné budově, kterou lze interpretovat jako dvůr tvořící hospodářské zázemí hradu.

Středověcí stavitelé využili jako základ pro kamenný hrad návrší nad obcí Lhotka u Mrákotína, které je dnes součástí přírodní rezervace *Štamberk a kamenné moře* (k. ú. Řásná). Masivní bloky žuly ve svrchních partiích zarovnané přírodnou erozí poskytovaly ochranu samy o sobě a navíc prudké svahy neumožňovaly útok na hrad z východní a jižní strany. Přirozené žulové bloky byly využity na stavbu hradeb, jež spolu s příkopy na severní a západní straně chránily celý areál hradu i s předhradím, který dosahoval plochy přibližně jednoho hektaru. Samotné jádro hradu s minimálně dvěma kamennými budovami obklopovala další hradba, která na severní straně, tedy v místě předpokládaného útoku, dosahovala šířky až 2 m, zatímco na jižní straně, v místech prudkého svahu, stačovalo „jen“ 0,8 m. Jejich původní výšku lze odhadovat na 5–6 m a zakončení v podobě dřevěného ochozu či podsebití lze



Obr. 1: Zřícenina hradu Štamberk, foto D. Zimola.



Obr. 2: Krajina pod Štamberkem, foto D. Zimola.



Obr. 3: Archeologický výzkum hradu, foto D. Zimola.



Obr. 4: Sondy v areálu hradu, foto D. Zimola.



Obr. 6: Tzv. „dolní palác“, foto D. Zimola.



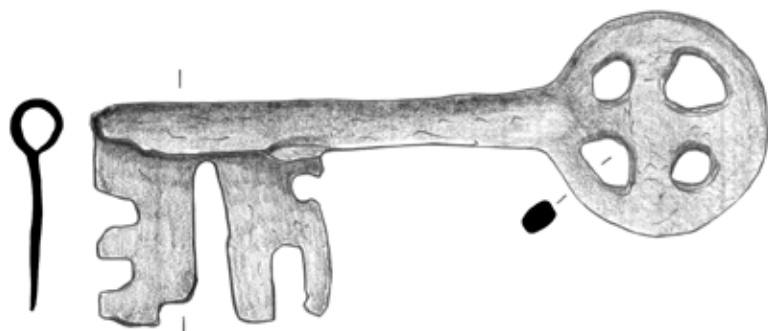
Obr. 5: Zachovalé nadzemní torzo nejmladšího paláce, foto D. Zimola.

předpokládat na základě analogií s jinými hrady. V nejvyšším bodě hradního areálu v masivní hradbě na severní straně byla v minulosti hledána kruhová strážní věž, jejíž existenci archeologický výzkum nepotvrdil. Místo ní se podařilo odhalit nároží hradby nebo budovy, které bylo s největší pravděpodobností součástí nějakého otvoru (brány?) do vnitřního areálu hradu. Před severní fortifikací byl vybudován také úzký parkán, přes nějž vedl k bráně patrně dřevěný padací most. Prakticky ve všech sondách položených u hradeb byly nalezeny doklady silného požáru v podobě spáleného dřeva, spečených kusů malty a zdiva, vypálených kusů hlíny, tzv. mazanice nebo přepálených kamenů. Stopy po požárech byly nalezeny ve vrstvách destrukcí hradu, jež pravděpodobně souvisejí s jeho zánikem v první polovině 15. století.



Obr. 7: Fragment kachle, foto D. Zimola.

Na hradě i v jeho předpolí byla archeologickým výzkumem zkoumána především kamenná architektura, z níž je dodnes patrné nároží hradního paláce, dříve interpretovaného jako věž, zachovaného do výšky patnácti metrů (obr. 5). Tato zcela jistě obytná budova byla v nejmladší fázi výstavby hradu (2. polovina 14. století?) připojena nad jižním svahem z vnější strany ke starší hradbě. Přímo v hradním areálu byly odhaleny základy již dříve známého „horního paláce“ a v roce 2022 objevena západní zeď „dolního paláce“ (obr. 6). Oba starší hradní paláce byly zakomponovány do fortifikace „vnitřního hradu“.



Obr. 10: Železný klíč, kresba E. Šámalová–Bílková.



Obr. 8: Ozubené kolečko z ostruhy před konzervací, foto D. Zimola.

8 cm



Obr. 9: Ozubené kolečko z ostruhy po konzervaci, foto D. Zimola.

Zatímco zdivo starších budov bylo spojováno nekvalitní silně zvětřalou maltou nebo jen jílem, na zdivo mladší budovy byla použita vysoce kvalitní vápenná malta. Navíc jsou v jejích zdech dodnes patrné druhotně použité fragmenty cihel a keramické střešní krytiny. Odlišný je také styl zdění. Zdivo starších budov připomíná způsob výstavby hradeb, zatímco nároží mladší budovy je postaveno z pečlivě vyskládaných kamenů v řádcích. Na výrobu malty a snad i omítek byl použit jemnozrnný krystalický vápenec (silikátový kalcitický mramor), který byl pravděpodobně těžen v nedalekém prostoru na katastrech dnešních obcí Vystrčenovice, Strachoňovice a Malý Pěčín. Ne-



20 cm

Obr. 11: Železné ovčácké nůžky před konzervací, foto D. Zimola.



Obr. 12: Železné ovčácké nůžky po konzervaci, foto D. Zimola.

dílnou součástí kamenných budov byly dřevěné konstrukce, které dokládají nálezy spáleného dřeva a stavebního kování v podobě ručně kovaných železných hřebů různých velikostí. Podle častých nálezů prejz – pálené střešní krytiny sestávající ze svrchní „kůrky“ a spodního „korýtka“ – usuzujeme na použití keramické krytiny na všech kamenných palácích. Dřevěné stavby byly zřejmě kryty šindelovou střešou. Hlavním obytným palácem byla patrně „horní budova“, kde se podařilo nalézt několik fragmentů zeleně glazovaných kachlů z horní části kachlových kamen zajišťujících vytápění nejrepresentativnější místnosti na hradě (obr. 7). Vyšší sociální prostředí dokládají i další nálezy glazované keramiky, okraj kameninového džbánu, zlomky importované červeně malované nádoby, části skleněných číší s modrými natavovanými nitkami a také kování knih. Zvláštní skupinu nálezů představují fragmenty zvonů dokládající existenci hradní kaple nebo alespoň zvonice. Prakticky na celém území opevněného hradu i v jeho předpolí jsou nacházeny doklady výzbroje a výstroje jezdce a koně. Jedná se o železné předměty od častých podkov, hrotů šípů s tulejí do kuší nebo opaskových přezek až po vzácnější železné plátky z brnění, hrot oštěpu nebo ulomený hrot meče a fragmenty ostruh (obr. 8–9). Výbavu středověké hradní domácnosti reprezentují nálezy klíčů a zámků (obr. 10), kování dveří, očílky či závěsy z okenic. Všeobecně použití měly železné nože s dřevěnou nebo kostěnou rukojetí. V hospodářství se uplatnily i speciální nástroje, jako bylo hřeblo k hřebelcování koní či ovčácké nůžky, které dokládají chov ovcí v okolí hradu (obr. 11–12). Výčet archeologických nálezů uzavírají všude přítomné fragmenty běžných keramických nádob používaných v hradní kuchyni, z nichž nejčastější jsou obyčejné hrnce, džbány a poklice, méně časté pak nálezy tlustostěnných zásobnic na skladování potravin.

Jméno hradu dal s největší pravděpodobností mocný rod Šternberků, kteří měli ve druhé polovině 13. století velmi blíz-

ko panovnickému dvoru. Členové rodu, jenž měl své majetky v Čechách i na Moravě, zastávali u dvora důležité úřady stolníka, číšníka, purkrabího nebo na Moravě např. olomouckého komorníka či purkrabího. Získávali však i pozice v provinciálních správních funkcích, z nichž nejbližší najdeme v písemných pramenech jméno Jaroslava na Bítově, kde je zmiňován k roku 1284 jako purkrabí. V 80. letech 13. století zároveň držel dvorskou hodnost číšníka, a tak se ve své době řadil k nejpřednějším šlechticům majících vliv na správu státu. Jako bítovský purkrabí spravoval území od rakouské hranice až k Jihlavě, a proto mohl do svého vlastnictví získat i šternberské panství na jihozápadní Moravě. Nasvědčují tomu i movité archeologické nálezy, z nichž menší a také nejstarší soubory především zlomků keramických nádob byly vyráběny na přelomu 13. a 14. století. V písemných pramenech se Šternberk, dnes známý pod zlidovělým názvem Štamberk, objevuje až v roce 1353, kdy se podle něho psal Štěpán z Březnice, řečený ze Šternberka. V témže roce spolu s manželkou Anežkou a pastorkem Hynkem řečeným Tluksou společně odprodali ves Domašín. Následující rok směnil Štěpán z Březnice, který odvozoval svůj původ od Březnice u Týna nad Vltavou, hrad i s panstvím s pány z Hradce. Novým majitelem rozsáhlého panství s více jak dvaceti vesnicemi a částí Slavonic se stal Jindřich z Hradce. Páni z Hradce pak kromě krátkého intermezza na přelomu 14. a 15. století, kdy panství připadlo pánům z Kravař, hrad drželi až do jeho zániku v první polovině 15. století. Poslední zmínka o něm pochází z roku 1415, kdy ho vlastnil Jan starší z Hradce. Hrad byl pravděpodobně vážně poškozen během tažení husitského hejtmána Jana Hvězdy z Vícemilic na jihozápadní Moravu v roce 1423. Poté již nebyl opravován, neboť hlavní sídlo celého dominia se nacházelo v Telči, postupně chátral a nepochybně byl místními využíván jako levný zdroj stavebního kamene.

Text a foto David Zimola

Za přispění MVJ vzniká nová přírodovědná desková hra

Muzeum Vysočiny Jihlava získalo dotaci ve výši 50 000,- Kč z programu podpory v oblasti výuky a vzdělávání Statutárního města Jihlavy na realizaci unikátního projektu tvorby žákovské autorské deskové hry věnované přírodě Českomoravské vrchoviny. Projekt s názvem *Českomoravská vrchovina hravě do škol* bude probíhat v období od října 2022 do června 2023 ve spolupráci se Základní školou Jihlava, Seifertova 5.

Projekt předpokládá vytvoření unikátního prostoru pro spolupráci mezi muzeem a základní školou. Tento prostor bude využit pro komplexní proces žákovské tvorby a následného využívání originálního vzdělávacího nástroje v podobě autorské přírodovědně-vzdělávací deskové hry.

V rámci projektu budou v průběhu školního roku 2022/23 probíhat řízené žákovské workshopy, při nichž žáci základní školy pod vedením zkušené lektorky a za odborného přispění některých odborných pracovníků muzea sami vytvoří autorskou deskovou hru, která bude následně využívána pro další vzdělávání a osobní rozvoj při výuce jak v rámci školní výuky partnerské školy, tak i v rámci edukačních programů realizovaných muzeem.

Deskové hry představují unikátní příležitost pro moderní doplnění či rozšíření školní výuky skrze zapojení originálních nástrojů pro nácvik řešení nejrůznějších problémových situací a úkolů. Vzhledem k podstatě a povaze deskových her může jít o velice efektivní nástroj fungující na principu učení se (doslova) hrou. Takto připravené deskové hry mohou mít značný potenciál při rozšiřování celé řady kompetencí a dovedností. Žáci se při tvorbě ale i při samotném užívání hry v rámci procesu učení zdokonalují ve vzájemné spolupráci a komunikaci, ale také v logickém myšlení a nutnosti používání vícerozměrového promyšlené situací z hlediska nastolení veškerých možných herních situací. Žáci se při tvorbě hry kromě přípravy herních scénářů a přírodovědného obsahu budou podílet i na tvorbě technické stránky hry, tj. zapojí se do přípravy grafiky nebo si budou moci vyzkoušet proces modelování herních prvků za využití např. metody 3D tisku apod.

V průběhu tvorby deskové hry vznikne v rámci muzejního webu samostatná stránka, která bude průběžně informovat o aktuálním stavu projektu.

Miloš Podařil

Hořeček nahořklý pravý

Před dvěma lety jsem si dovolil do Museum Factum napsat o jednom z „našich českých“ rostlinných endemitů, o hořečku mnohotvarém českém. A protože konec léta a začátek podzimu je hořečkový čas, tentokrát se pokusím obohatit vás informacemi o hořečku nahořklém (*Gentianella amarella* subsp. *amarella*), se kterým se také můžete v Kraji Vysočina setkat.

Jeho areál je oproti hořečku českému větší – roste od Britských ostrovů a Skandinávie přes střední a východní Evropu až po střední Sibiř. Na druhou stranu je však vybíravější ve vlastnostech podloží. Preferuje půdy zásadité až neutrální reakce, řada jeho lokalit je v opuštěných vápencových lomech či jejich bezprostředním okolí. V České republice se jedná o kriticky ohroženou rostlinu, která z naprosté většiny dříve známých lokalit vymizela. Monitoringu výskytu hořečků se řadu let věnuje botanik chebského muzea Jiří Brabec. Na konci léta tak vždy

vyráží na spanilou jízdu Českou republikou, při které se snaží navštívit a zjistit stav populací na většině lokalit. Botanici Muzea Vysočiny Jihlava ve spolupráci s kolegy z Agentury ochrany přírody a krajiny v Havlíčkově Brodě a Správy CHKO Žďárské vrchy se mu snaží část práce ulehčit monitoringem lokalit v našem kraji. Dlouhodobě se tak podílíme na každoročním sčítání hořečků v Lomech u Studnic nad Novým Městem na Moravě.

Po zimě-nezimě a srážkovém deficitu nejen letošního úvodu vegetační sezóny jsme

byli před příjezdem na lokalitu značně nervózní. Vždyť v roce 2016 zde nebyla nalezena ani jedna kvetoucí rostlina, v roce 2015 jich bylo jen osm, naopak ale rok 2014 byl rekordní – asi dva tisíce kvetoucích exemplářů. Hořečky se však letos konají!!! Nakonec jsme zde spočetli 260 kvetoucích kusů. To však nemusí být konečné číslo, protože 6. září rostliny teprve kvést začínaly a řadu těch drobných s několika málo ještě zavřenými květy jsme mohli přehlédnout.

A ještě něco málo k lokalitě. Lomy u Studnic jsou drobné, dnes již opuštěné jámové lomy na krystalický vápenc, přesněji tedy na metamorfované dolomitické vápence. Těženy byly jako „bílý mramor ze Studnic“. V roce 1878 byly při těžbě objeveny chodby a jeskyně v celkové délce asi 50 m, s vertikálním rozsahem 10 m, se slabou krápníkovou výzdobou. Na nejnižším místě prostor bylo malé podzemní jezírko. V současnosti je v jednom ze starých lomů odkryt zbytek přirozené jeskyně, na jejíž stěnách se nacházejí zbytky drobných sintrových tvarů. Zoologům jsou zdejší podzemní prostory známy jako zimoviště netopýrů.

Hořeček nahořklý pravý roste v Kraji Vysočina ještě v bývalé vápence mezi Jimramovem a Trhonicemi při severovýchodní hranici kraje a poté v okolí obcí Čichov a Čechtín mezi Třebíčí a Jihlavou. Zde však již jen ve spodní části sjezdovky, která je chráněna jako Přírodní památka Jalovec. V našem herbáři jsou však i rostliny sbírané v polovině 19. století z okolí Šlapanova na Havlíčkově Brodě či z okolí Jihlavy. I z herbářů je tak jasně patrné, že výskyt tohoto druhu musel být mnohem běžnější. Jeho ústup zapříčinilo vymizení tradiční pastvy málo úživných luk a strání, posléze jejich zalesnění a také velkoplošná homogenní péče o krajinu, kdy při plošném sečení otav jsou kvetoucí rostliny posečeny. Nevytvorí tak semena, která jsou vzhledem k tomu, že se jedná jako u hořečku českého o dvouleté rostliny, pro přežití druhu klíčová.

Jiří Juříčka



Ještě jednou koutule

V prvním letošním čísle Museum factum jsem vás v příspěvku *Nový obyvatel Jihlavy* seznámil s invazní muškou *Clogmia albipunctata* z čeledi koutulovití s českým jménem koutule skvrnitá. Popsal jsem nález silné populace na sídlišti Březinky a mimo jiné jsem rozvedl v čem je nebo může být nebezpečná. K tomuto příspěvku nyní dodávám, že koutule skvrnitá může od pozdního jara pozorovat i v našem muzeu, konkrétně na malém dvorku a na chodbě vedoucí z dvorku k pokladně i v prostorách WC. Jedná se sice jen o nižší počty jedinců, ale tato pozorování ukazují, že koutule se v Jihlavě vesele šíří. Jsem zvědav, jak se zdejší populace koutulí bude dále vyvíjet.

Pavel Bezděčka



Mykologický výjezd do Krušných hor

Dlouho jsme se v našem jihlavském mykologickém klubu domlouvali na nějakém společném výjezdu a teprve nyní, po letech, jsme začátkem září konečně vyjeli. Nakonec se nás domluvilo pět kolegů a díky ubytování, které nám zajistil jeden z nich, jsme vyrazili do Krušných hor, konkrétně do obce Jelení (Hirschenstand).

Jelení se nachází v Krušných horách v nadmořské výšce 960 metrů, asi 9,5 km severně od Nejdku v blízkosti česko-německé hranice. Obec byla založena v 15. století horníky ze Schneeberku. Obec byla známa těžbou cínu. K úpadku těžby začalo docházet až v 18. století a skončila dovozem levného cínu ze zámoří od poloviny 19. století. V roce 1832 zde byl vybudován kostel sv. Antonína Paduánského. Ten byl však v padesátých letech úmyslně podpálen a následně zbourán. V roce 1946 bylo zdejší výhradně německé obyvatelstvo odsunuto. Nehostinné horské podmínky k životu nové přistěhovalce z vnitrozemí příliš nelákaly. Navíc úřady neměly ani zájem na oživení obce tak blízko u hranic. Zdejší asfaltová silnice je kupodivu dobře udržována, a to zřejmě jen proto, že v 60. letech tudy projížděl Závod míru. Na území obce zůstala budova dnešní restaurace, kde dříve sídlila pohraniční stráž. Dále zůstala tzv. Villa, která do roku 1989 sloužila jako rekreační středisko Ministerstva zahraničních věcí. Dále zde ještě zůstaly dva původní domy. Podle toho, co jsem našla, jsou dnes jedinými stálými obyvateli právě naši hostitelé, dva dospělí se dvěma dcerami.

Náš výjezd trval pět dní a měli jsme, jak se říká „štěstí v neštěstí“, tzn. že na počasí jsme zrovna štěstí neměli, ale co se týká výskytu hub, to ano. Každý den jsme (i podle počasí) vyráželi pěšky do okolí Jelení, které je ze všech stran obklopeno krásnými lesy. Hned po příjezdu první den jsme vyrazili na sever k PR Malé jeřábí jezero. Jedná se o jedno z nejlépe zachovaných rašelinišť vrchovištního typu v této oblasti. Nachází se na rozvodí Rolavy a Cvikovské Muldy a odtékají z něj potoky na všechny světové strany. Na území roste rašelinná kleč (*Pinus mugo* var. *pseudopumilio*), smrky a jeřáb ptačí, spousta dalších rostlin, jako např. brusnice vlohyně, borůvka, vřes obecný, suchopýr pochvatý a další. Žije zde chráněná ještěrka živorodá, ale i zmije obecná. Za potravou sem přilétá tetřev obecná.

Druhý den jsme šli směrem k německé hranici. Na místě zv. Celnice jsme přečkali dost silný déšť. Poté jsme se vraceli kolem NPR Rolavská vrchoviště. Cestou jsme našli mimo jiné i křemenáče smrkového, který je zařazen do červeného seznamu hub, a také pěknou houbičku – kyjanku šarlatovou.

Třetí den jsme se vydali k Velkému močálu, což je bývalá národní přírodní rezervace vyhlášená v roce 1969 u města Přebuz. Důvodem ochrany byla ochrana horského rašeliniště s porosty kleče a význačnou květenou a zvířenou. Vyhláškou ministerstva životního prostředí byla národní přírodní rezervace 1. července 2012 zrušena a v ten samý den bylo její území začleněno do nově vyhlášené národní přírodní rezervace Rolavská vrchoviště. Došli jsme také k bývalému dolu Rolava (Sauersack), což jsou pozůstatky cínového dolu a nedalekého zajateckého tábora z 2. světové války. Zdejší areál se stal centrem úpravy cínové rudy vytěžené v dole, který se nacházel 1,3 km východně odtud při silnici do Jelení. Úpravnu doprovázely administrativní a obytné budovy, těžní jáma, kompresorovna, trafostanice, úpravna vody, sklady, dílny, garáže, konírna, umývárny. Vše znatelné v okolních základech. A válečný zajatecký tábor na druhé straně silnice.

Protože těžba a úprava rud nepřinášela předpokládaný výnos, byl v květnu 1945 důl i s úpravnou opuštěn. V poválečném období došlo k demontáži technického zařízení a ukončení nákladného odčerpávání vody z podzemí, kilometry chodeb tak byly definitivně zatopeny. Zpět jsme se vraceli opět kolem Rolavských vrchovišť. Obtěžkáni smrkovými hříby, které se tyto dny staly druhotným produktem, jsme došli na „Celnici“, kde jsme se dostali do úsměvné situace, kdy se nám přítomní němečtí turisté vrhali na košíky, vybírali z nich ty největší hříby a cpali nám za ně eura. Je vidět, že v Německu je sběr hub

omezen, proto si vážme toho, že zatím můžeme chodit do lesa, kam chceme, a sbírat, co chceme.

Čtvrtý den jsme se opět vydali směrem k Malému jeřábímu jezeru (Kleiner Kranichsee), tentokrát z německé strany. I z této strany se jedná o rezervaci, kterou prochází povalový chodník zakončený vyhlídkou na celé vrchoviště. Na zpáteční cestě jsme se ještě občerstvili ve stylové restauraci klasickými německými specialitami a jak jinak i německým pivem. Při zpáteční cestě jsme dlouho kopírovali německou hranici až k Bučině.



Křemenáč smrkový



Naše každodenní jedlé úlovky

Poslední den cestou domů jsme naplánovali podívat se na Přebuzské vřesoviště. Bohužel, stejně jako i na předchozích vrchovištních lokalitách, toho již nebylo v tuto roční dobu moc k vidění. Podařilo se mi alespoň najít porosty břízy zakrslé (*Betula nana*). Odtud jsme dál pokračovali na Rolavu, kde jsme si chtěli prohlédnout skalní útvar „Rotavské varhany“, které patří k našim nejkrásnějším geologickým útvarům. Čedičové varhany s jejich charakteristickou sloupcovitou odlučností se sbíhají ze všech stran do společného středu a vytvářejí tak famózní podívanou. Skalní výchoz byl odkryt při těžbě kamene. Rotavské varhany jsou pak ještě součástí Přírodní památky

Rotava poblíž stejnojmenné obce. Na čedičové skále roste vzácná kapradinka skalní (*Woodsia ilvensis*) a na okolních loukách lze nalézt například prhu arniku nebo hrachor horský. Z živočichů zde můžeme pozorovat káně lesní, poštolku obecnou a sýkoru uhelníčka, ale i další druhy jako třeba motýla babočku bodlákovou.

A jak zhodnotit náš mykologický výjezd? Určitě velice pozitivně. S kolegy jsme zažili hodně veselých chvil a hlavně – „houbařský ráj“. Podle kolegova seznamu jsme viděli asi 120 druhů hub, z toho 7 z červeného seznamu (plesňák karafiátový, čirůvka modřínová, křemenáč smrkový, voskovka vosková, závojenka lesklá, pavučinec rašeliníkový, mísenka oranžová). A co se týká jedlých hub? V době naší návštěvy rostly jako divé.

Každý den jsme si z nich něco uvařili, sušili jsme je a také si jich spoustu odvezli domů. A přestože jsme na počasí neměli štěstí, myslím, že bychom si takovýto výjezd klidně rádi zopakovali.

Další aktivity klubu:

V pátek 23. 9. v 17 hod. se uskutečnila přednáška „Houby rašeliníšť“, přednášející Ing. Jiří Burel.

V sobotu 24. 9. se uskutečnila mykologická vycházka do lesů v okolí Velkého Špičáku.

V pátek 30. 9. a v sobotu 1. 10. již XII. výstava hub.

A nezapomeňte – od začátku září do konce října probíhá mykologická poradna.

Eva Charvátová



Velký močál

Karel Starý – zapomenutý přírodovědec, pedagog a spisovatel z Vysočiny, 3. část

Předkládám vám třetí ukázkou z tvorby zapomenutého přírodovědce a spisovatele Karla Starého, rodáka z Vepřové, vrstevníka Riegera, Palackého, Erbena, Němcové, Nerudy, Krásnohorské, Vrchlického, Jungmanna a dalších velikánů naší kulturní minulosti.

Pavel Bezděčka

KAREL STARÝ - RAK

(Máj, almanach 1862)

„Pozor, brachu! Styď se, jak to jdeš křivě do oklily?“ starý ot tak vede křiky. Odpoví mu synek: „Když mne učit chceš, račiž napřed jít sám!“

Rcete, je vám ot a syn ten znám? Nuže, není-liž to překrásný obrázek poměru mezi otcem a synem? Táta synka z toho kárá, proti čemu sám ustavičně hřeší, a syn nezdořák vzdorně odmlouvá počíná s „račte“ a končí hrubianstvím. Jaká to samorostlá komika! A co odpovídá otec nezdořilému synkovi? Nic, pranic. Přisámbyh, není-liž to čtverečný stupeň melancholického flegma? Není-li taková utěšená rozprava k zlosti a při tom k smíchu? Není-li to zosobená satyra, zatvrzelá drzost, krokodilská uštěpačnost v synu a plesnivě zpátečnictví, pedantické šosáctví a zabedněná tupohlavost v jeho zploditeli? Ano, příroda je nepřestízná tvořitelka zajímavých charakterů, mezi nimiž je charakter raka zajisté zvláštní originál.

Tam kde olšin zpukřelých pletivo kořenů v bahnitou zarývá se půdu, v temných hlubinách vodních jeskyň, v sousedství

vodních krys a nabubřených žab, tam žije rak. Prohání se tam arcit i mřen i střevle i bělice, ale není rozdílnějších sousedů na světě. Bělice outlocitná je švižná, čiperná panenka, rak ale drzý, nemotorný, až po samý nos obrněná příšera. Na něm není nic jemného, nic půvabného; z každého krunýře jeho těla zírá drsnatost a drzost, zatvrzelost a tupost. „Já pán, a vy jste tady, bych vás požíral,“ zní kulturní zásada loupeživého rytíře, jemuž mrav i způsob feudalní nad jiné zákony platí.

Tělo jeho kryje pancíř necitelný; přilbice a krunýř jeden tvoří štít, ale sedum šínů uměle spojených chrání zadní těla část, končí se v ploutev mohutnou. Čelo raka v ostrý prodloužený hrot, by poděsil se každý ouprkem z hrozivého pohledu. Oči jeho, černé jako noc, na dlouhých trčí žerdích, jichž volný pohyb do všech stran děsnost hltavého zraku zvětšuje; vedle nich dva biče, tykadel to tvar, všemu tvorstvu na postrach, se chvějí. Tam, kde vklíněn karabáč jest v pancíř nadhlaví, sedí malý hrb, provrtán a blanou přepažen, by rachot hromu, jakot valících se vln pronikly k čidlům ztupělým. Jest to rači ucho, nedokonalé a zakrnělé ve svém ústrojí. A protož také neslyší rak hlasu za minulost prosícího, neslyší bolestné úpění propadlé oběti; ano, k jeho sluchu ani nepronikne krutý žal a nárek vlastního bratra. Rači sluch je tupý jako srdce starého hypochondra, tupý jako duše zatvrzelého lichváře, tupý – jako sluch zarytého centralisty. Rak neslyší, a byť by se mu jiných práva v uši hřímala. Za to má však dobrý nos. Nos jeho stojí výše nežli kterýkoliv z ostatních jeho čidel, výše, nežli mnohý rafinovaný výrůstek v tváři

frankfurtské politika. V nejhořejším kuse malých tykadel, které u vnitř mezi velkými se pnou, nalezá se dvojnásobný otvor trojhranný, obroubený brvy krátkými. Zdroj tento má pro rytíře vždy hladového důležitý význam, že mu dává zprávu o mršině v chrasti ukryté, o zdechlé štice a vetých kůstkách kuřkavé křehotinky, což jest ambra vonná, med a cukrovinka do drzého jeho žaludku. Ano nejen drzý, nýbrž i drsnatý je žaludek račí, neboť pokrytý jest u vnitř deskou vápenitou s kostěnými hrboly, a dva výrůstky zubaté a silné přiléhají k sobě tak mocně, že co čelisti dvě pevně účinkují; rak tedy v pravém smyslu slova honosit se může, že nejenom až po nos samý, než i po žaludek jest ozbrojen. Jaká to úžasná a hrůzná ve zbrani ostražitost!

Pod štítem prsním kolísá se deset noh; jako se pachtil pod těžkou zbrojí římský legionář: tak i rak na pevné půdě zvolna jen vleče těla svého děsivou hradbu. Přední nohy, polo ruce, polo kleště v podobě v zubatá se končí chapadla, a běda, komu padnouti bylo do železných těchto rukavic. Čije-li troglodit vodní jakési nebezpečí, zpátečnickým krokem couvá v brloch loupežný, ostražitě vleka za sebou hroživou sílu drzých pěstí. V boji krutém nepřitelem sklíčený, zanechá beze všeho odkladu, chladnokrevněji než Scevola, sevřené klepeto v rukou lovce divem zmámeného a s pahejlem ruky své, s trupem slávy nechvalné ouprkem pádí do temné skrýše, k čemuž arcit ani obrátit se dříve nemusí. Jemu nejde o bobkový věnec, tím méně rekovnost jej k činu pobádá; jej jen hmotný život k životu zas zve. Ledové jeho srdce prosto jest všech naruživých chtíčů, všech vznešených citů pro šlechtnost, čest a mužné zásady; za to ale oplývá bezohlednou nestydatostí, cynickou lhostejností a buršáckou nadutostí. Na skřípec jsa brán, zanechá nám zlosti soptě hrubou svoji rukavicí. Je to hrdinství? Nikoliv, vždyť on drzý chytrák dobře ví, že se brzy zmůže na novou, a by snad postonával po té amputaci svévolné, nikdy v mysl nepadlo mu ztupělou.

Rak je rytíř, ale pod jeho brněním skrývá se nečestné sprostáctví, špinavost a podlá mysl. Jenom žravost jediná pudí hmotu bezcitnou k činům urputným; jenom strach před ztrátou života jestit s to, pohnati jej k výjevům samostatným, duševním. Tu neobratné těleso najednou oživne, vymrští se a silou pera pružného udeří ploutve ocasní ve vlny zpěněné a odrazí škůdce zděšeného pod břeh bezpečný.

Co pravý zpátečník nemiluje rak též osvětlu. V temné noci, když vše v pevný spánek ponořeno, nastávají jeho rejdy a šmejdy. Po tuctech vylezají těžcí oděnci ze svých doupat a chystají se k zákeřnickým výpadům. Mnohá žabka pokojná, mnohá rybka ospalá za kořist krvavou jim padne. Líbezněji než-li postní kůstky voní jim však maso teplokrevné, zvláště zetlelá již mršina ssavců zhybnulých z daleka je k sobě přiláká. Tu nastávají pak kanibalské hody. Jako vyzáblé hyeny, když se zmocní mrtvolý člověčí, hltají o závod urvané kusy a v boji závistném svou krev mísí s krví oběti rozsápané: tak i rakům podobný kvas nastává. S divou žravostí vrhají se nestvůry na pokrm neladný, a vydírajíce si ze zubů sousta uhlodaná, v zuřivý se pouští boj, sami sžírající sebe vespolek. Jest to obraz příliš pitvorný a hnusný. Neobratné pohyby, nemotorný zápas, temný skřípot, děsné trhání, vzteklé hryzení a štípání beze lsti a udatenství, jakoby jen těla, nikoliv však duše v boji podíl brala. Nenasytanou hltavostí sami sobě strojí hrob; neb zažraného raka v kůstku lahodnou snadno vytáhneme z vody ven a lapeného pak jen s tíží ještě odtrhneme od nastojeného vnaidla. Bajka povídá, že lišče třeba ponořit jen chvost ocasu hustého, by celý raků roj ven z vody dostala, ač dle pojmu filosofického národa rak prý kdysi lišku obelstil. Nu, ať si. Chytral raky, lapil žabu učitelův mládenec. Možná, že byl ten německý rak nějaký zvláštní ferina neb snad dokonce onen světoznámý velký rak — ušák.

Raci jsou prázdní všech něžnějších pocitů, oni žijí bez lásky a bez přátelství. Jejich studenou krev nerozbourá ani soucit ani žárlivost. Jen tenkrát, když je z lenivého pohodlí neustupně vytrhujeme, zakypí zlostí mrskající vztekle ocasem. Jsou to zakabonění morousi, rozduřené podagristé, čemuž nelze však se divit nikterak, neboť trpí na kámen a na veliká játra. V bláně žaludeční usazují se jim totiž každoročně kameny, bílé a pevné, podobu očí mající, jež také „račí oči“ zve. Kdyby rozum raka nebyl zabedněn a vtíp jeho vyšeptalý na veskrz, mohli bychom

míti důmění, že kámen moudrosti se v dutinách těch lebních usadil, čímž by obsah jejich k velikému významu dospěl; neboť dle víry čili lépe pověry od praděků našich zděděné, jsou kameny ty velevzácné dary Aesculapovy, plné magických sil a moci léčivé, prospěšné jsouce v devatero nemocích. Rak však je krutý ateista, zpustlý neznaoboh, zarytý materialista, neb s opovržeností právě stoickou ze záračných darů Aesculapových uková si každoročně — nové krunýře. Za příčinou nestřídmosti veliké zhubne tělo jeho dobře krmené a staré brnění počíná těsně přiléhati na zádo jeho pověstné. Chtěj nechtěj musí tučný rytíř svléci úzké brnění, jež mu samo od sebe již puklo na zádech i na hlavě. Jestli vůbec možno, aby brutální rozkvašenost račí dosáhla stupně vyššího, pak jej dosáhne zajisté v tomto čase, když se staří pedanti rozloučiti musí s ošumělým kořichem. V kritickém tomto okamžení vtěsná se rak, v srdci hořkou nervlost, mezi dva kameny; napíná oudy, škuje nohama, trhá tělem, mrská ocasem a jiné křečovitě posuňuje provozuje. Jestli kůže račí výparu jakého schopna je, pak mu v kruté práci zajisté horký pot a zase studený střídavě na těle vyvstává. Konečně praskly i poslední svazky, a rak nahý a bezbranný vylízá z kory vápenné. Tělo jeho je měkké, síla zlomena, odvaha a drzost ta tam. Běda, jestli jej ve stavu tom zastihne soused hladový. Běda mu, neb jej bez odkladu přítulný kamarád z přátelství a lásky horoucí zachvátí a mžikem sežere. Jaké to kanibalské zbojnickví! Lidská mluva nemá ani vhodného výrazu, jenžby takové darebáctví patřičně pokřtí v stavu byl.

S novým kabátem svým ubíhá zmožděný rak do svého obydlí a střeží pilně doupe ukryté, by mu strýc neb kmotr milený nepřijechal na kůži. Času poustevnického upotřebuje zatím rak velmi svědomitě k přípravám k novému zbojnickví. Jak mile mu ztuhne pancíř vápený a ztvrdne šín i hrubé klepeto, počnou šmejdy jeho na novou. Z příšery nevyvinulo se nic než opět nová příšera, tím hladovější a urputnější, čím delší předcházel půst a čím bolestnější byla operace. Není-li domácí hajenství na lup dosti bohaté, vychází rak v noci i na břeh, a pak rov i kyprá lučina svědčí o choutkách zpanštilých a o kulturních jeho zásadách.

Světlo jakékoliv zbuzuje zvědavost jeho u veliké míře, a hořící louč neb pochoděň je s to přilákat jej do síti. Komické je počínání nalapaných klepetáčů v těsné nádobě. Nemohouce si vysvětliti, co se to s nimi děje, leze jeden na druhého, a klopýtajíce v těžkých botách přes sebe, štípají se zuřivě klepety, plácají zlostně ocasní ploutví a vydávají při tom temný hlas, podivně to pištění, co známku vnitřní nevole. Při nenadálém silném hlomosu utichnou na okamžení a zdají se naslouchat. Svého zajetí neustydí, aniž kterých jiných hříchů za celý život mrzce spáchaných, leč až po smrti. Musí to jíti notně do živého, aby nestydatí cynikové se začervenali. Navzdor tomu mají však raci jakousi sympatií pro síly přírodní a úkazy nebeské, kterýžto vliv na ně snad má jejich kolega, jenž se pyšní mezi hvězdami. Nejvíce na ně působí síla elektrická; neboť při bouře a blyskavice se vyženou ze svých doupat, a zdá se, jakoby se srdce jejich děsilo, hrůznou předtuchou hnáno. Ano strýc našeho raka v moři žijící i pro magnetism je velmi citlivý. Postavíme-li jej hlavou dolů do písku, hladíce jej přítom v jistém směru prsty po zádech, upadá okamžitě do magnetického spánku; zůstane mnohdy několik minut nepohnutý a ztrnulý, aniž by jevil jaké známky života. Najednou však probudiv se upadne, třepetaje nohama i klepety. Rána z děla má prý tak hrůzný na něj účinek, že odmrstiv klepeta horem pádem nazpět do moře utíká. Jaká to punická úzkoprsnost obrněného panáka! Po celé léto žije rak jen svému labužnickví. Když však ledová kora potoky a řeky přikrývá, zařizuje si svou domácnost. Bez vyšších citů lásky oddává se chtíčům přirozeným ve společnosti několika račí. V manželských poměrech se přidržuje mormonského mnohoženství, a bez starosti o své potomstvo a družky povolně prohřívá zimu, očekávaje se žaludkem hladovým nově vyjasnění obzoru. První jarní slunko vybaví jej všech dalších společenských závazků. Samice však ukládají pod ocas malá vajíčka, z nichž se v létě lihnou račata, rodičům svým vzorným ve všem podobna. Při svém jednotvárném životě dosahují raci stáří až dvaceti let, načež se z nich stávají praví zplesnivělí buršáci, otužení i proti sebe choulolistivějším nájezdům.

Muzeum Vysočiny Jihlava

do 31. 12. 2022 **Archeologické výzkumy, objevy a nálezy na Třebíčsku**
výstava představí výsledky archeologických výzkumů z této lokality

do 9. 10. 2022 **Vcházení do krajiny**
výstava autorských fotografií Vojtěcha Zíkmunda

od 30. 9. 2022 **XII. výstava hub**
do 1. 10. 2022 tradiční podzimní výstava pořádaná ve spolupráci s Mykologickým klubem Jihlava

od 15. 10. 2022 **Benefiční výstava Medvídek**
do 13. 11. 2022 kolektivní prodejní výstava, jejíž výtěžek poslouží vydání dětské česko-ukrajinské knížky Medvídek Mlsounek

od 25. 11. 2022 **Photographia Natura 2022**
do 31. 12. 2022 19. ročník fotografické soutěže a výstavy, tentokrát na téma Lesní motivy

Kavárna Muzeum

do 23. 10. 2022 **Stopy podzimu**
obrazy s přírodní tematikou v podání Jaroslavy Plášilové Chlupáčové

od 25. 10. 2022 **Drahokamy mého času**
do 4. 12. 2022 představení současné portrétní tvorby Lady Chudobové

od 5. 12. 2022 **Příběhy přes objektiv**
do 15. 1. 2023 výstava fotografií Vlasty Böhmové

Hrad Roštejn

do 9. 10. 2022 **Srdce a zvon**
výstava prezentující výsledky výzkumného a dokumentačního projektu Kampanologické památky Vysočiny

Muzeum Vysočiny Jihlava, pobočka Telč

do 31. 12. 2022 **Míla Doleželová: Obrazy**
výstava ke stému výročí narození akademické malířky v Městské galerii Hasičský dům

ZMĚNA PROGRAMU VYHRÁZENÁ!



Museum Factum
12. ročník, 3/2022
čtvrtletník Muzea Vysočiny Jihlava

MK ČR E 19885
ISSN 1805-0484 (tisk)
ISSN 1805-0492 (on-line)

Vydává: Muzeum Vysočiny Jihlava, příspěvková organizace, Masarykovo nám. 55, 586 01 Jihlava
IČ: 00090735, muzeum.ji.cz, muzeum@muzeum.ji.cz
tel.: 567 573 880

Redakce: Mgr. Ludmila Moržolová (morzolova@muzeum.ji.cz), Pavel Bezděčka (bezdicka@muzeum.ji.cz)

Grafický návrh a DTP: Oldřich Žaluda

Oprava fasády muzejních domů

Součástí projektu *Muzeum Vysočiny Jihlava – modernizace expozic* je i revitalizace fasády obou expozičních budov muzea na Masarykově náměstí v Jihlavě (tj. domů č.p. 57/58). Domy jsou svým založením gotické, byly opakovaně upravovány a přestavovány; výraznými proměnami proto prošla i fasáda a bohatá štuková výzdoba na jejich čelní straně. Poslední významné změny prodělaly objekty v 50. letech minulého století, kdy přešly do správy muzea.

Cílem revitalizace fasády je její obnovení do podoby, kterou lze rekonstruovat podle historických fotografií a analogií z jiných obdobných objektů. Praktickým cílem je ovšem i „sanace“ fasády, kterou bylo téměř každoročně nutné opravovat z vysokozdvížné plošiny z bezpečnostních důvodů. Fasádě se tak vrátí řada v minulosti odstraněných štukových prvků. Pohledově nejvýraznější změnou však bude obnovení dnes zazděných vstupů, oprava oken a realizace tzv.



výkladců. Nové vstupy nebude nyní muzeum provozně využívat, budou však připraveny pro pozdější plánované rekonstrukce obou objektů. Výkladce a „okenice“ na nových vstupech přinesou zcela nové možnosti propagace a zviditelnění muzea.

Zhotovitel revitalizace fasády byl vybrán v rámci veřejné zakázky, je jím Štukatéřství Krejčí. Vlastnímu zahájení prací ovšem předcházela náročná projektová příprava včetně jednání se Stavebním úřadem a orgány památkové péče: projekt vypracoval ing. arch. Řehořka. Práce byly zahájeny výstavbou lešení (letos u muzea již podruhé!) a budou pokračovat celý podzim. Nutná přestávka v zimních měsících bude využita na výrobu truhlářských prvků. Ty budou montovány na jaře 2023 tak, aby celá stavba byla ukončena v květnu. Náklady na revitalizaci fasády jsou 6,3 mil. Kč.

Karel Malý, foto: Miloš Podařil – MVJ

