



8. ROČNÍK, ČÍSLO 4/2018

MUSEUM

FACTUM

ČTVRTLETNÍK MUZEA VYSOČINY JIHLAVA



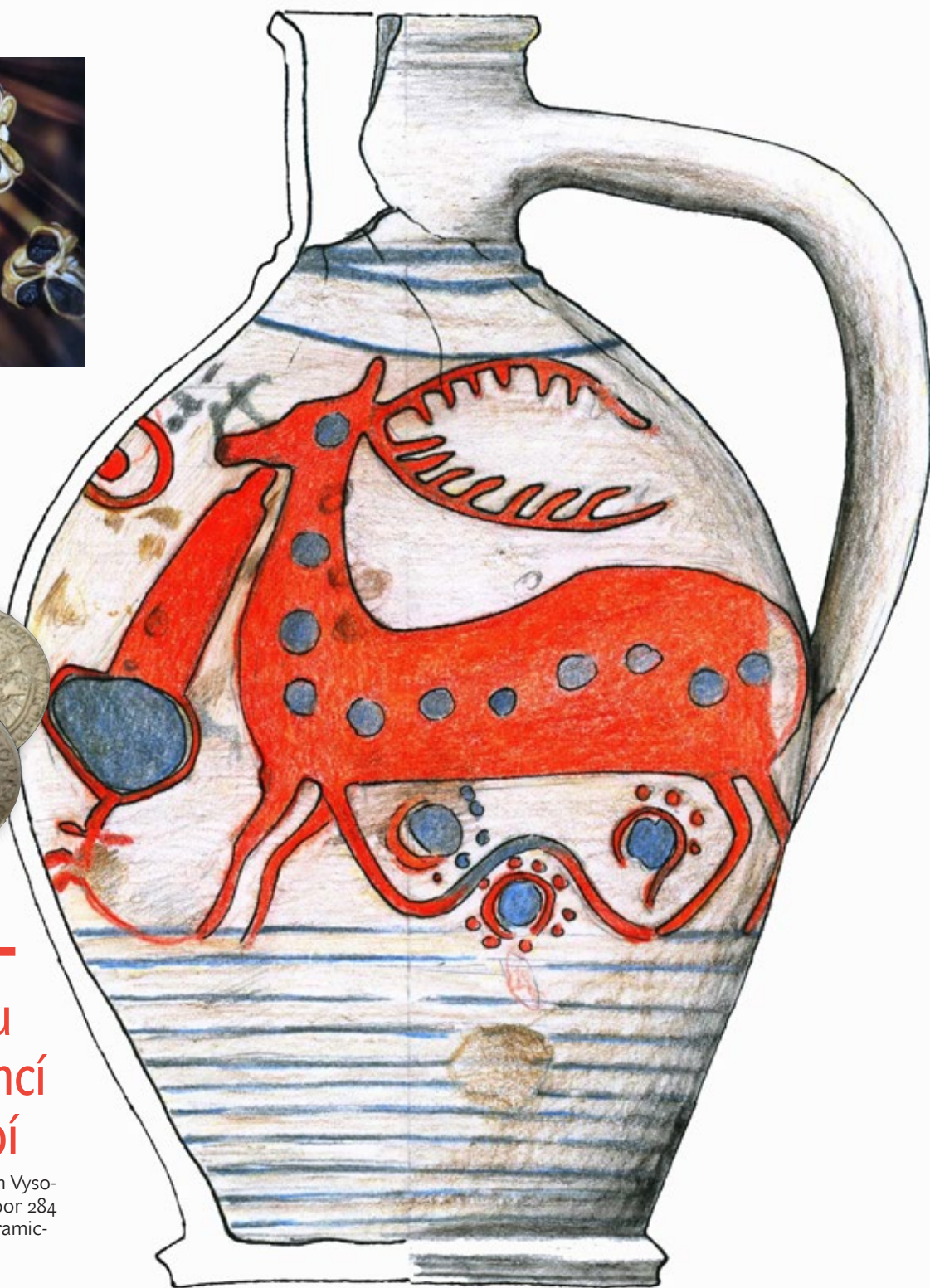
Motýlci – vítězná fotografie...  
o níž se dočtete na straně 7.



## Nález pokladu stříbrných mincí z Dolního Čepí

Před dvěma lety získalo Muzeum Vysočiny Jihlava do svých sbírek soubor 284 stříbrných mincí uložených v keramickém džbánu. Depot neboli...

*pokračování na straně 10.*





# Do nového roku

Kdysi jsem četl příběh o tom, jak jeden otec ve snaze zabavit a poučit své děti vzal menší hrnec a až po okraj jej naplnil velkými kameny. Pak se zeptal dětí, zda je hrnec plný. Děti souhlasily. Otec pak do hrnce nasypal trochu menších kamínků, hrncem zatřásl a zase přisypal. To opakoval tak dlouho, až malé kamínky dosáhly okraje hrnce. Znovu se otázal dětí a ty opět souhlasily, že hrnec je plný. Otec však nesouhlasil a přinesl pytlík jemného písku. Postupně jej sypal na kameny a kamínky, zatímco nejstarší syn na jeho pokyn hrncem lehce třásl. Mnoho písku musel otec nasypat, než byl hrnec opravdu zcela zaplněn. Otec pak dětem vysvětlil, že nikdy nemají spěchat s úsudkem, ale zvážit či zkusit jiné řešení.

Později jsem stejný příběh četl s jiným poselstvím, kdy mnich vysvětloval na tomto příkladu, že takový je lidský život. Teprve velké hodnoty, drobné činy a nejmenší skutky a slovíčka je činí plným.

Já zase myslím na paralelu pracovní. Je před námi další rok, kalendářní i pracovní. Nu a ta naše práce, ta muzejnicina, je tvořena nejen velkými úkoly, ale i malými povinnostmi a radostmi a to vše je prosypáno velmi jemnými prvky jako je úsměv, pozdravení, pomocná ruka, pochválení...

Tož ať je ten náš „pracovní hrnec“ v příštím roce až po okraj naplněn a vyplněn velkými kameny i drobnými kamínky a hlavně hromadou toho nejjemnějšího písku.

Pavel Bezděčka

## ... v úctě oddaný kominík kominické kalendáře v muzejní sbírce

Nastala zima. Venkovní teploty klesají pod bod mrazu a my zvyšujeme výkon radiátorů a teplotu v bytě. Topná sezóna se naplno rozjíždí. Lidé si na kominíka většinou vzpomenu až tehdy, když v televizi slyší o nějaké tragédii spojené se zanedbaným komínem. Tato profese se tak v poslední době stává ohroženým druhem. Se štetkou v ruce ho na střeše při vymetání komínů zahlédne opravdu málokdo. Do černého se už skoro neoblékají, na seřizení kotle či vyvložkování komínů jim stačí obyčejné montérky. Oproti minulosti se jejich nástrojem stal i automobil, kominíková kamera, měřicí přístroje a počítač.

Kominík odjakživa platil za symbol štěstí. Dodnes si mnozí ze zvyku při spatření kominíka alespoň sáhnou na knoflík. Říkalo se: „Štěstí nese kominík, chytňte se za knoflík!“ Proč štěstí přichází v černém a umouněné od sazí? Snad proto, že dobře vyčištěný komín neohrožuje dům požárem a zajišťuje teplo.

Historická část letošní vánoční výstavy s názvem „...v úctě oddaný kominík“ vás nostalgicky zavede do časů, kdy kominická živnost patřila k velice privilegovaným. Do doby, kdy si kominíční mistři nechávali tisknout své kalendáře, aby je před

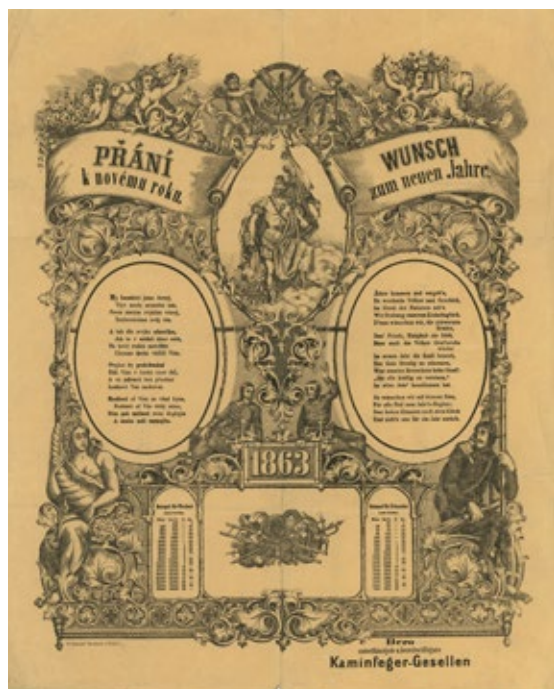
koncem roku při svých blahopřejných pochůzkách rozdávali svým věrným zákazníkům. Bývaly tak oblíbené, že si je hospodyně pro štěstí nechávaly zarámovat. Věšely je v kuchyni, protože tato místnost platila za centrum rodinného života.

Do muzejní sbírky bylo postupně získáno osmdesát kusů kominických kalendářů a přání, z toho na výstavě budou k vidění ty nejstarší. Pro nás jsou zajímavou oblastí literární tvorby a nesou vypovídací hodnotu o dřívějším životě, zábavě a určitém duchu své doby. Mají podobu menšího plakátu, celý rok je zobrazen na jednom listu a kromě kalendária obsahují většinou veršované přání, což u ostatních nástěnných kalendářů nebývá zvykem. Zobrazeny jsou scény s kominickou tematikou, nechybí kominické znaky a patron hasičů sv. Florián, kterého uctívali i příslušníci kominického řemesla. I přes svou mnohdy výtvarnou nedokonalost se jedná o půvabná díla, která vás osloví spíše svou roztomilou naivitou než uměleckým ztvárněním. Výstava potrvá od 30. listopadu 2018 do 6. ledna 2019.

Ingrid Kotenová

Nejstarší kominické přání ve sbírce  
Muzea Vysočiny Jihlava  
je z roku 1863

Černé kalhoty a blůza, bílá čapka a přes rameno zavěšená kominická štetka, koule se závažím a žebřík – tak je nejčastěji zobrazována postava kominíka. Právě bílá čapka nebo kukla se stala typickým znakem českých kominíků, a to už za vlády císaře Rudolfa II., zatímco v cizině nosili čapku černou a od 19. století často cylindr.



## Karty v Jihlavě

V prostoru malého výstavního sálu budou mít návštěvníci možnost prohlédnout si výstavu karet a karetních her připravenou ve spolupráci s Clubem sběratelů hracích karet.

Členové tohoto klubu se vzájemně setkávají, vyměňují si informace a zprostředkovávají sbírkové předměty, pořádají výstavy a ostatní prezentační akce směřující k propagaci hracích karet jako zajímavého grafického artefaktu a kulturního dokumentu své doby.

Výstava *Karty v Jihlavě* představí nejen různé druhy karet (mariášové, vykládací, tarotové, tarokové, aj.), ale i trojrozměrné náležitosti patřící ke karetním hrám, například krabičky, lisy na karty a různé propagační předměty. Prezentovány budou i rozmanité dětské karty. Velká pozornost bude věnována i jedinému dohledanému jihlavskému malíři hracích karet Martinu Hanzálkovi, budou vystaveny jeho karty uložené ve sbírkách Muzea Vysočiny Jihlava.

Výstava bude zahájena vernisáží 17. ledna 2019 v 17 hodin, součástí vernisáže bude i komentovaná prohlídka. Výstava potrvá do 17. března 2019.

*Dana Oberreiterová*



## Legends v miniatuře

Od 11. ledna 2019 se budou moci návštěvníci jihlavského muzea potěšit pohledem na ikonické prostředky bojové techniky, které se zrodily v průběhu 20. století, na výstavě s názvem *Legends v miniatuře*.

K vidění budou modely letadel a tanků, které se vzájemně střetávaly na různých bojištích a v různých válečných konfliktech minulého neklidného století. Modely doplní řada textových panelů, na kterých si zájemci mohou přečíst leccos zajímavého z vývoje těchto strojů i to, jaké nesly vybavení a jaké varianty se postupně dostávaly do výroby. Připomenuta budou také významná bojová nasazení a různé další nepříliš známé skutečnosti z jejich historie. Mezi leteckými legendami tak bude možné spatřit japonské Zero, britský Spitfire, ruské Jaky a Migy, německý Messerschmitt, Focke-Wulf či Junkers nebo americký Mustang. Ze známých tanků pak určitě stojí za to prohlédnout si Sherman, Tiger a ruské T-34.

Výstava je připravena ve spolupráci s Klubem plastikových modelářů Jihlava, který v roce 2019 oslaví 45 let od svého založení.

Všechny výše zmíněné „legends v miniatuře“ naleznou návštěvníci v prostorách muzejní pudy v expoziční budově jihlavského muzea na Masarykově náměstí, a to až do 8. května 2019.

*Ludmila Moržolová*



## Kočárky babičky Boženy

Velký výstavní sál v přízemí expoziční budovy jihlavského muzea bude patřit od 18. ledna kočárkům všech druhů, stáří i velikosti. Se svojí pečlivě opečovanou sbírkou se přijde pochubit paní Božena Dvořáková.

Rodačka z Polné se v mládí odstěhovala do Jihlavy, kde žije dodnes. Když v roce 2003 vstoupily do jejího života první dva dosti poškozené kočárky – jeden zakoupený přes inzerci za pouhých 200 Kč a druhý získaný od známých – rozhodla se znovu jim vdechnout život a pustila se do oprav. Od té doby kočárky stále sbírá a postupně rekonstruuje. Nezůstalo jen u kočárků pro děti, do její sbírky se začaly dostávat i kočárky pro panenky.

Na výstavě tak návštěvníci uvidí kočárky hluboké i sportovní, v podobě kukaní či skříní, z různých materiálů a s různým pérováním, kočárky pro panenky včetně replik salónních loutkových kočárků od přelomu 19. a 20. století. V kočárkách i ve výstavních vitrínách budou odpočívat panenky všeho druhu pod dohledem figurínových „maminek“. Autoři výstavy nezapomněli také na dětská chrástítka a šidítka a na různé textilní doplňky včetně miminkovského oblečení.

To vše bude dělat návštěvníkům muzea radost až do 29. března 2019. Přijďte se podívat!

*Ludmila Moržolová*





## Milé drobnosti – vánoční výstava netradičně

Po létech s betlémy, Ježíškem, regionálními tradicemi a exkurzí po Evropě jsme letos pojali vánoční výstavu poněkud jinak. Po pečlivém výběru jsme oslovili několik tvůrců, aby nám zapůjčili své práce, a vytvořili jsme z nich velkou kolekci milých drobností. Už při instalaci jsme si uvědomovali, že to, co nám prochází rukama, jistě upoutá pozornost bez ohledu na styl a vkus. A že se ve skromných, nenápadných lidech skrývají neuvěřitelné dovednosti, tvůrčí schopnosti a nadání. Nikdy se jejich produkce nestane masovou a nikdo jim neposkytne re-

klamou, kterou by si bezesporu zaslouhovali, vždyť mnozí z nich dobře vědí, co je to podupávat v zimě na tržištích a čekat, že si jejich práce v návalu neskutečných prkotin někdo všimne. Jsme velmi rádi, že jsme jim pro letošní období Vánoc mohli hezké a důstojné prostředí poskytnout, a doufáme, že si k nim i po skončení výstavy někteří zaujatí návštěvníci najdou cestu. Kontakty jsou k dispozici na výstavě, která končí 6. ledna 2019..

*Sylvia Pospíchalová, Fotografie: Martin Kos – MVJ*



## Telč o vánočních svátcích

Během adventní doby a vánočních svátků se v Telči koná téměř každý den nějaká akce, spojená s touto dobou očekávání. Jsou to výstavy, adventní i vánoční koncerty, sportovní aktivity, nechybí Mikuláš, který do města zavítá i s divokou pekelnou cháskou, kterou mírní andělé. Soubor Podjavořičan společně s Kvítkem předvedou na zámeckém nádvoří pásmo lidových koled, říkadel a tanců s názvem *Živý betlém*. Také besedy a přednášky jsou věnovány této sváteční době.

Telčské muzeum pořádá ve spolupráci s muzejním spolkem tři příspěvky doplňující očekávání nejkrásnějších a nejpoetičtějších svátků roku, a to přednášku dr. Dany Novákové s názvem *Předvánoční rozjímání*, která počátkem adventu navodí sváteční atmosféru.



Dalším příspěvkem muzea do svátečního kalendáře je výstava v Městské galerii Hasičský dům, kde je ještě jednou v roce připomenuta činnost *Lidové malířny v Telči*, založené před 110 lety. Na výstavě jsou vystavené předměty z fondu telčského muzea, ale i zapůjčený porcelán a keramika od místních obyvatel, sběratelů. Výstava je doplněna výtvarnými malířenskými předlohami, zhotovenými jedním ze zakladatelů malířny, Františka Fromka. Vánoční ráz výstavě dodávají adventní floristika z dílny Butterfly fantasy Hany Hinterhölzové a Petry Šalandové z Telče a drátkované ozdoby na stroměčku paní Věry Studené z Kuklíku a Moniky Sochůrkové z Prahy.

Stalo se již tradicí zajít o vánocích do muzea a potěšit se pohledem na mechanický betlém manželů Vostrých. V letošním roce, kdy se muzeum přestěhovalo, byl betlém rozebrán a je uložený, na dobu zatím neurčitou, v depozitáři. Vzhledem k tomu, že se jedná o betlém pohyblivý, mechanický, je jeho sestavení záležitostí několika dní a není to jednoduchá záležitost. Provedena musí být odborným pracovníkem, v tomto případě restaurátorem mechanických betlémů panem Kamilem Andrešem, který ho před několika lety rozebíral, restauroval a následně také sestavil. Od roku 2011 byl zrestaurovaný betlém opět nedílnou součástí telčského muzea. Přístupný byl po celý rok a zvláště o vánočních svátcích se těšil velkému zájmu především dětských návštěvníků, ale i dospělých. Mnozí si Vánoce bez betlému manželů Vostrých ani nedovedli představit a pravidelně, každým rokem muzeum s vystaveným betlém a vánoční výzdobou navštívili.

Přesto, že je betlém manželů Vostrých v současné době v depozitáři, tak bychom chtěli tradici dodržet a potěšení z betlému dopřát všem, kdo budou mít zájem. Po dohodě s etnografkou jihlavského muzea dr. Danou Novákovou budou vystaveny ukázky historických jihlavských betlémů a současná tvorba regionálních řezbářů v rámci vánoční výstavy, která se je umístěná v Univerzitním centru MU v Telči v prostorách Cukrárny-Kavárny Haas od 1. prosince 2018 do 31. ledna 2019 a otevřená bude podle otevírací doby kavárny. Mimo vánoční výzdoby budou vystavené také dobové vánoční pohlednice z první poloviny minulého století.

*Helena Grycová Benešová*

# Mouchy a surrealismus

Od 30. listopadu 2018 do 3. února 2019 je ve výstavních prostorách třeštské pobočky Muzea Vysočiny Jihlava ke zhlédnutí výstava Jindřicha Roháčka ze Slezského zemského muzea v Opavě. Rada obyvatel Třeště autora určitě zná, protože je synem zdejšího známého pedagoga a kulturního pracovníka prof. Antonína Roháčka.

RNDr. Jindřich Roháček, CSc. (\*2. 12.1951 v Jihlavě) pochází z Třeště, kde prožil celé své mládí. Po absolvování Střední všeobecně vzdělávací školy v Telči (1967–1970) vystudoval obor odborná biologie (specializace systematická zoologie – entomologie) na Přírodovědecké fakultě Univerzity J. E. Purkyně (nyní Masarykovy univerzity) v Brně, kde byl v r. 1975 promován a v r. 1978 zde získal doktorát přírodních věd. Postgraduální studia absolvoval na Přírodovědecké fakultě Univerzity Karlovy v Praze a v Entomologickém ústavu Československé akademie věd v Českých Budějovicích (ukončena v r. 1991). Od r. 1976 žije v Opavě, kde nastoupil na místo vedoucího entomologického pracoviště na oddělení přírodních věd Slezského zemského muzea. Je kurátorem sbírek hmyzu (a ostatních členovců), které jsou zde třetí největší v České republice (asi 850 000 exemplářů). Po odborné stránce je zaměřen na výzkum dvoukřídlého hmyzu, zejména drobných druhů skupiny Acalyptrata. V letech 1990–2009 byl vedoucím oddělení přírodních věd a v letech 1991–1997 a 2001–2008 zástupcem ředitele Slezského zemského muzea.

Výstava prezentuje novoročenky v surrealistickém stylu z let 1979–2018 a tematicky související ilustrace much, včetně ukázek jejich uplatnění v odborné literatuře a komunitě specialistů na dvoukřídlý hmyz (Diptera).

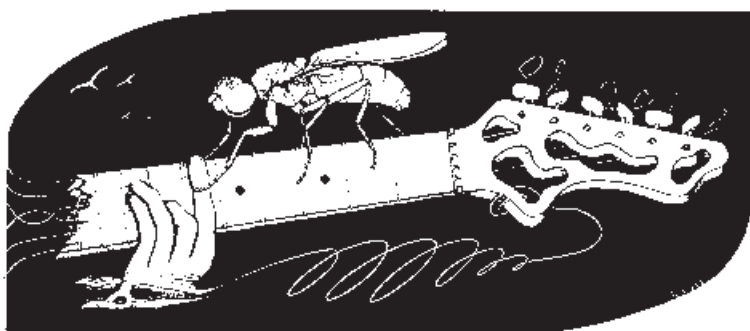
Autor je celosvětově uznávaným odborníkem na některé skupiny dvoukřídlých, především čeledi Anthomyzidae a Sphaeroceridae; dosud objevil a popsal dvě podčeledi, přes 30 rodů a více jak 250 druhů této skupiny hmyzu. K této práci dokonale využívá svých schopností, zejména pozorovacího talentu a přesné ilustrační kresby, kterou postupně zdokonalil i po technické stránce, takže jeho ilustrace jsou dnes vzorem pro mnohé entomology. Pro vědeckou přesnost a vynikající kvalitu provedení kreseb určovacích znaků jsou systematické studie J. Roháčka vysoce ceněny. Za téměř 45 let výzkumné a publikační aktivity vyprodukoval ke svým monografiím a článkům téměř 6000 ilustračních obrázků, což reprezentuje asi 1200 celostránkových tabulí.

K volné kresbě přivedla J. Roháčka poznámka jednoho z kolegů entomologů, která ocenila výtvarnou kvalitu některých jeho odborných ilustrací. Od roku 1978 proto začal pro potěšení (přátel, kolegů i sebe) každoročně kreslit jeden obrázek s muchařským tématem, který pak rozesílal ve zmenšené reprodukované kopii jako novoročenku spolupracujícím odborníkům do celého světa. Všechny obrázky na těchto novoročenkách jsou ovlivněné jeho oblíbeným výtvarným stylem – surrealismem. Je zajímavé, že tento styl je velmi blízký velké většině entomologů. Snad proto, že se při detailním studiu

hmyzu setkávají s velmi neobvyklými až bizarně krásnými tvary a strukturami. Originální novoroční perokresby J. Roháčka záhy získaly značný vřelý entomologický zájem u nás i ve světě, o čemž svědčí nejen jistý sběratelský zájem, ale zejména různé ohlasy na jejich smysl, podstatu či symbolicky ztvárněnou myšlenku. Protože každá novoročenka byla inspirována určitým druhem mouchy, je tato skutečnost u každého obrázku alespoň textově zmíněna, avšak často je prezentována i původní ilustrace toho kterého druhu.

U některých PF jsou pro oživení uvedeny i výroky jiných odborníků (většinou dipterologů, kteří se zabývají výzkumem stejných skupin much jako J. Roháček) o smyslu toho, co podle jejich názoru dotyčné kresby znázorňují. Kromě toho je výstava obohacena ještě o řadu dalších ilustrací, které byly autorem vytvořeny pro jeho vědecké práce. Výstava je řazena chronologicky, postupně podle doby vzniku jednotlivých novoročenek, tedy od nejstarších po nejnovější.

Milina Matulová



## Photographia Natura, téma pro rok 2019

Le Roi est mort, vive le Roi! Čili – Král je mrtev, ať žije král! Před několika dny jsme uzavřeli, vyhodnotili a vystavili fotografie z 15. ročníku naší fotosoutěže (výsledky najdete na jiném místě tohoto čísla). Přichází nový – již 16. ročník a s ním samozřejmě nové téma:

### SOLITÉRY – PAMĚŤ KRAJINY

Solitéry, a to nejen osamocené stromy, ale i křížky, kapličky, smírčí kameny a osamělé skály jsou nedílnou součástí, ba typickou charakteristikou naší krajiny. Velmi často se nacházejí na hranicích bývalých pozemků a panství, v místech dávného osídlení či v místech historicky památných. Jsou tedy významné nejen z hlediska krajiny, ale jsou i důležitou součástí paměti krajiny.

Tož fotte, přátelé. Hledejte ta harmonická místa charakterizující naši krajinu. Hledejte ty krajinné majáky, umožňující orientaci v místě i v historii, poskytující místo k odpočinku, meditacím či snění. Fotte a přijďte se pochlubit svými „úlovky“.

Poznámka bokem: slovo solitér (solitéra) má více významů. Krom jiného patří i do slovníku klenotníků, pro které je solitér perfektně vybroušený diamant. Věřím, že za rok se budeme kochat vašimi perfektně „vybroušenými“ fotografiemi.

Soutěžní formuláře si můžete vyzvednout ve výstavní budově muzea na příslušném stojanu, nebo si je můžete stáhnout z webové stránky muzea.

Pavel Bezděčka



## Černá hodinka páteční adventní

Po minulé *Černé hodině páteční dušičkové*, která se uskutecnila na začátku listopadu, vyšla 7. prosince 2018 od muzea skupinka asi třiceti zájemců o přátelské setkání s městskými mýty, historií, skutečností a fantazií. Co si lidé vyprávěli a vyprávějí, „vyprávěla“ muzejní lektorka Mgr. Silvie Čermáková. Páteční setkání s jihlavskou historií občas přehlušené decibely z právě probíhajícího programu na náměstí se neslo v duchu tajemna, záhad a neobvyklých událostí z jihlavských dějin. V předvánočním setmělém čase se účastníci prošli kolem budov se zvláštním osudem, seznámili se se zajímavými detaily na různých stavbách, které člověk běžně přehlédne, a navštívili zaniklý hřbitov.

*Text a foto Dana Oberreiterová*



## Lom Pohled jako geologická učebnice

Lom Pohled u Havlíčkova Brodu je v současné době jednou z mineralogicky a geologicky nejzajímavějších „aktivních“ lokalit na Vysočině. Dokladem toho je množství odborných článků, které byly o pohledském lomu a jeho minerálech publikovány v posledních letech, i několik magisterských a bakalářských prací. Lom je proto dlouhodobě sledován a dokumentován i z pohledu muzejních sbírek: některé ukázky zde získané jsou unikátní i z celorepublikového hlediska. Protože v lomu lze velmi dobře prezentovat řadu geologických jevů, hornin i typů mineralizací, je častým cílem pro studentské geologické exkurze. Ve spolupráci s jihlavským muzeem už lom navštívilo několik ročníků studentů z jihlavského Farmeka, z chotěbořského a brodského gymnázia i z vysokých škol. Během několika let má být těžba v lomu ukončena, již nyní probíhají první rekultivační práce. Pro jihlavské muzeum je to impulz k dokončení systematické dokumentace minerálních asociací a k posledním sběrům.

Firma HeidelbergCement, která lom provozuje, vyhlašuje každoročně soutěž *Quarry Life Award* pro veřejnost o náměty k využití opuštěných těžebních prostor. Soutěž má v kaž-

dé zemi, v níž firma funguje, národní kolo a následně i kolo celosvětové. Hlavním smyslem soutěže je zapojení místních komunit a odborné veřejnosti do příprav a následné rekultivace využitých těžebních prostor tak, aby co nejlépe sloužily potřebám regionu.

S náměty na využití prostor pohledského lomu se do soutěže přihlásili studenti chotěbořského gymnázia pod vedením Mgr. Jirsově. Studenti vytvořili projekt, který prostory lomu po ukončení těžby navrhuje k využití jako přírodní koupaliště a zároveň „učebnici“ geologie a ekologie v přírodě. Součástí jejich práce bylo mj. zpracování historie těžby v lomu, geologie lomu, návrh informatických tabulí, vytvoření kolekcí charakteristických vzorků, výběr velkých bloků hornin pro prezentační účely, natočení propagačního videa, tvorba informatických letáků apod. Geologickou část jejich práce vedli jihlavští muzejníci J. Havlíček a K. Malý. Po více než roce práce se studenti dočkali také formálního ocenění: v národním kole soutěže obsadili se svým projektem druhé místo.

*Karel Malý*



*Pohledský lom v roce 2018*



*Studenti chotěbořského gymnázia při poradě v lomu*



*Geologická exkurze – Gymnázium Havlíčkův brod*



*Geologická exkurze – mytí vzorků přímo na lokalitě*



# Výsledky fotosoutěže Photographia Natura 2018

Téma patnáctého ročníku naší fotosoutěže, *Květy, listy, plody aneb všímáme si detailů*, bylo pro fotografickou veřejnost velmi zajímavé a lákavé. Do uzávěrky jsme obdrželi 475 soutěžních fotografií od 81 autorů z 35 obcí a měst z území celé republiky. V pátek 7. prosince 2018 se uskutečnila vernisáž výstavy 105 vybraných fotografií, během níž proběhlo slavnostní vyhlášení výsledků soutěže a předání cen autorům nejlépe hodnocených snímků.

V hlavní kategorii zvítězila fotografie *Motýlci* od Jaroslavy Melicharové z Jihlavy. Na druhém místě se umístila fotografie *Sblížení* od Marka Musila z Jihlavy a třetí místo získala fotografie jihlavského fotografa Františka Štohanzla *Lucerna*.

Ve studentské kategorii zvítězila fotografie *Život ve výškách* od Nikol Treterové, studentky

Farmeko Jihlava (bydlištěm v Okrašovicích na Třebíčsku) a v žákovské kategorii první místo obsadila fotografie *Pichlavá krása* Ondřeje Hály, žáka 6. třídy ZŠ z Havlíčkova Brodu.

Všichni jmenovaní obdrželi ceny, které kromě Muzea Vysočiny Jihlava věnoval i Kraj Vysočina a firma Mitech s. r. o. Jihlava. Vítězům soutěže osobně blahopřál a k účastníkům vernisáže promluvil vedoucí odboru kultury Kraje Vysočina Ing. Ladislav Seidl, MBA.

Výstava bude v našem muzeu otevřena do neděle 3. února 2019, následně bude na dva měsíce zapůjčena do Horácké galerie v Novém Městě na Moravě.

Text a foto Pavel Bezděčka



Nejllepší studentská fotografie



1. místo – Motýlci



3. místo – Lampička



2. místo – Sblížení



Nejllepší žákovská fotografie

# Přírodovědcem v muzeu aneb Co jsme se dozvěděli od Johany

Jak už se o tom psalo v minulém čísle, letos na podzim jsme připravili výstavu *Přírodovědcem v muzeu, aneb Zeptejte se Johany* zaměřenou na práci muzejních přírodovědců. Výstava to byla výjimečná hned z několika důvodů: byla to vůbec první výstava mapující podrobně historii a činnost přírodovědného oddělení jihlavského muzea, konala se v mimořádný rok a byla součástí programu pořádaného v rámci *Týdne vědy a techniky Akademie věd ČR*. Usoudili jsme, že tak silná konstelace si žádá mimořádné činy a že tudíž přišla ta pravá chvíle ukázat něco z toho, co obvykle zůstává skryto v bezpečí depozitářů.

Vystaveny byly například herbářové položky nebo preparovaný hmyz, tedy sbírkové předměty, které jsou extrémně zranitelné a navíc jim nesvědčí delší pobyt na světle. K vidění byly také preparáty z historicky i vědecky velmi cenné Dalbergovy ornitologické sbírky, ukázky z kolekce vajec, kostry, vycpaniny velkých ptáků, neuvěřitelně zdařilé modely ovoce a hub, vzácné minerály a mnoho dalšího. Zlatým hřebem byl typový materiál blanokřídlého hmyzu a hub. Typové exempláře jsou vůbec



největším pokladem přírodovědných sbírek, a to nejen u nás, ale všude na světě. Jedná se totiž o jakési referenční vzorky trvale spjaté se jmény organismů a uchovávané pro taxonomické výzkumy nejen dnes, ale i v budoucnosti (blíže o typovém materiálu viz *Museum Factum* 3/2017).

Doprovodné texty obsahovaly podrobné informace o historii oddělení, o přírodovědných sbírkách, o terénních průzkumech, o současných vědeckovýzkumných projektech a dalších aktivitách našich přírodovědců. Nechyběla ani dioramata názorně ilustrující postup při výrobě některých preparátů. Zájemci si mohli také prohlédnout první přírůstkové knihy, podívat se do sbírkové databáze vedené ve speciálním muzejním programu DEMUS a prostudovat odborné publikace, z nichž nemalá část pocházela od pracovníků našeho přírodovědného oddělení.

Historický rámec zajistila Johana, samička sekáče domácího, jejíž rodina žije na muzejních zdech již od roku 1918 a která občas trochu svérázným způsobem komentovala muzejní dění za celou dobu existence samostatné republiky.

Součástí výstavy byla řada komentovaných prohlídek, při nichž bylo zřejmé, že činnost přírodovědců návštěvníky opravdu zajímá. Rozhodli jsme se proto výstavu v mírně upravené podobě zopakovat v příštích letech na pobočkách jihlavského muzea.

*Klára Bezděčková*

## Výstava hub

Počátkem října proběhla v muzeu tradiční, letos již devátá výstava hub. Letošní již od zimy extrémně suché měsíce v nás nezbuzovaly moc velkých nadějí. Dokonce jsme ještě začátkem září přemýšleli, zda výstavu vůbec uděláme. Přesto nakonec trochu napršelo a záhy se objevilo neskutečné množství hříbu smrkového, takže i „obyčejní“ houbaři si alespoň chvíli přišli na své. Také my jsme se zaradovali, že něco naroste. Vzhledem k tomu, že letos poprvé se nám podařilo posunout termín konání do pozdějších podzimních měsíců, vypadalo to tedy, že i na výstavu by se nám mohlo zadařit. Jenže se dá říct, že hříbem to skončilo.

Přesto se nám podařilo pro výstavu sesbírat přes 300 druhů hub, což bylo na ty špatné podmínky neskutečné množství. Paradoxem bylo, že v době konání výstavy právě hříb smrkový přestával růst. Z nejzajímavějších druhů lze připomenout slizečku porcelánovou, hlívu hnízdovitou, kotřč Němcův, houžovec bobří nebo kyj utatý. Vystavené houby sice dlouho vydržely, ale bohužel byly nedostatkem vody dost suché a nebyly úplně „výstavní“. Návštěvnost byla i přesto rekordní – přišlo 594 návštěvníků. Pro zájemce opět fungovala bezplatná poradna a pro děti byly připraveny kvízy.

Za celou dobu konání výstav musím touto cestou poděkovat především předsedovi našeho Mykologického klubu Ing. Jiřímu Burelovi, na jehož bedrech je všechny posbírané houby (a že jich bývají stovky a když je dobrý rok i tisíce) rozřídít a určit.

Musí to udělat během pár hodin a to je opravdu úctyhodný výkon!

Musím také poděkovat našim paním aranžérkám, díky kterým míváme opravdu krásnou a nevšední výzdobu, dle ohlasů z jiných mykologických klubů, jednu z nejhezčích v republice.

Příští rok by se měla uskutečnit pro nás taková jubilejní desátá výstava. Tak si držíme palce a ať nám toho hodně naroste!

*Eva Charvátová*





# Archeologické výstavy a expozice realizované na podzim 2018

V průběhu roku 2018 několik místních nadšenců a starostů oslovilo jihlavské muzeum s přáním uspořádat ve svých obcích výstavy, jež by představily regionální archeologické nálezy. Celkem tři výstavy a dvě expozice měly kromě prezentace regionální historie jednoho společného jmenovatele – připomenutí stého výročí vzniku Československé republiky. Na výstavách s archeologickou tematikou se podílelo archeologické oddělení doslova ve všech koutech Kraje Vysočina a v případě Nedvědic dokonce i těsně za jeho hranicemi.

Expozici mapující archeologické nálezy a historii Mohelenska, která byla otevřena koncem srpna na faře v Mohelně, jsme představili již v minulém čísle Museum Factum. K tomu dodejme jen informaci o současném vzniku regionálního muzea v Mohelně pod vedením pana Radka Kopečka, které má do budoucna velké ambice prezentovat nejen nejstarší dějiny Mohelna a okolí, ale také novodobou historii, např. mohelenské legionáře z první světové války nebo významné osobnosti regionu.

Druhá expozice v pořadí byla realizována koncem září v Turistickém informačním centru v Nedvědicích. V nově zrekonstruovaném domě č. 32 naproti obecnímu úřadu městyse byla ve spolupráci s numismatickou Moravského zemského muzea v Brně Dagmar Grossmannovou, geologem MZM Stanislavem Houzarem, starostou Nedvědic Pavlem Vejrostou a grafičkou Hanou Matouškovou instalována expozice nálezu pokladu mincí z období třicetileté války (obr. 1). Prezentaci 284 stříbrných mincí, nalezených v malovaném džbánku na katastru Dolního Čepí v roce 2016, doplňují dvě vitríny s místními horninami a především známým nedvědickým mramorem. Ten byl v okolí Nedvědic těžen pravděpodobně již ve středověku, což dokládá bohatá výzdoba kamenných prvků v nedalekém farním kostele Povýšení sv. Kříže v Doubravníku. V expozici jsou k vidění i artefakty vyráběné z nedvědicického mramoru, charakterizovaného typickou namodralou barvou. Archeologický sbírkový fond MVJ je zastoupen nálezy souborem džbánů a mincí společně tvořícím depot z konce čtyřicátých let 17. století, o kterém referujeme na jiném místě tohoto čísla.

S oslavami stého výročí vzniku republiky jsou spojeny i tři krátkodobé výstavy v Telči, v Batelově a v Bobrově. Po ukončení nájmu expozičních prostor na zámku v Telči v srpnu 2018 se některé části expozice telčské pobočky MVJ přesunuly na nové místo do bývalých jezuitských kolejí na Náměstí Zachariáše z Hradce č. 2, kde dnes sídlí Univerzitní centrum Telč Masarykovy Univerzity Brno (obr. 2). Archeologickou část expozic nazvanou Telč archeologická si můžete prohlédnout do 29. února 2019 v jedné místnosti knihovny UCT. Na výstavě jsou prezentovány archeologické nálezy z Telčska od pravěku do novověku, se zvláštním zřetelem na nálezy pocházející z výzkumu dna Staroměstského rybníka v roce 2011, které mají zásadní význam pro poznání počátků procesu osídlování telčské kotliny. Krátkodobá výstava výsledků archeologické práce generací archeologů by mohla tvořit jádro nových expozic telčské pobočky MVJ, což je ovšem v tuto chvíli pravděpodobně hudba budoucnosti. Ve stejné době bude končit výstava archeologických nálezů pocházejících z výzkumu Pilského rybníka v Batelově, která je umístěna v prostorách batelovské knihovny. Výstavu menšího rozsahu, kterou uspořádalo MVJ ve spolupráci Městysem Batelov a Obecní knihovnou v Batelově, inicioval batelovský patriot pan František Venkrbec (obr. 3). Na několika panelech a ve dvou vitrínách jsou prezentovány výsledky záchranného archeologického výzkumu prováděného při příležitosti odbahňování dna Pilského rybníka v roce 2007. Naše poznávání středověkých dějin Batelova tehdy obohatily nálezy základů kamenných domů a předmětů sloužících ve středověkých domácnostech. Několik archeologických předmětů pocházejících z výzkumu hřbitova v Bobrově na Žďársku (barokní medailon a části kostěného růžence) bylo zapůjčeno na krátkodobou výstavu na Obecní úřad v Bobrově. Také

v tomto případě šlo především o důstojné připomenutí stého výročí vzniku Československé republiky 28. října 1918, jež byla tehdy oficiálně nazývána Republikou Československou (RČS).

Návštěvnost regionálních výstav dokládá velký zájem místních obyvatel o jejich vlastní historii nerozlučně spjatou s archeologií, a proto se naše muzeum tak rádo podílí na pořádání tohoto typu prezentace sbírkových předmětů z našich fondů. Představení výsledků kolektivní práce by ovšem nebylo možné bez soustavné obětavé činnosti archeologů, konzervátorů, restaurátorů, preparátorů, analyzátorů, grafiků, kresličů, brigádníků a dalších spolupracovníků podílejících se na archeologických výzkumech našeho archeologického oddělení v Kraji Vysočina. Za to jim patří velký dík.

*Text a foto David Zimola*



*Obr. 1: Příprava expozice mincovního depotu v Nedvědicích.*



*Obr. 2: Příprava výstavy v knihovně Univerzitního centra MU v Telči.*



*Obr. 3: Pan František Venkrbec při přípravě výstavy v batelovské knihovně.*

# Nález pokladu stříbrných mincí z Dolního Čepí

Před dvěma lety získalo Muzeum Vysočiny Jihlava do svých sbírek soubor 284 stříbrných mincí uložených v keramickém džbánu. Depot neboli soubor věcí záměrně uložených do země se podařilo objevit při tzv. norování (vyhledávání lišek) na zalesněném svahu na katastru obce Dolní Čepí u Ujčova (okr. Žďár nad Sázavou) v dubnu roku 2016. Nádoba s mincemi se zachovala v rekonstruovatelné podobě, chybí jen část hrdla a okraje (obr. 1). Džbán s prožlabeným páskovým uchem nepochybně původně sloužil svému primárnímu účelu, tedy k nabírání a rozlévání tekutin, teprve vyříznutím otvoru pro mince v podhrdlí následně posloužil jako pokladnička. Džbán byl vyroben z jemně plavené hlíny bez výraznějších příměsí a tvrdě vypálen do světlehnědé až okrové barvy. Na jejím vnějším povrchu se dochovaly zbytky bílého podkladového nátěru, na němž je „v čele“ namalována červenou barvou rostlina v květu se šesti symetricky umístěnými listy. Po obou stranách vegetabilního motivu se nacházejí vyobrazení dvou jelenů s paroží, k jejichž malbě byla před výpalem použita stejná červená barva (obr. 2). Teprve až druhotně byl do džbánu vyříznut otvor o rozměrech 45 × 8 mm tak, aby do něj mohly být vloženy i ty největší nalezené mince.

Do poměrně malé nádoby se překvapivě vešlo všech 284 mincí, z nichž největší objem představuje 72 tolarů o průměru 4 cm (obr. 3 a 4). Ostatní mince jsou subtilnější, jedná se především o bílé a malé groše z 16. až 17. století. Celková hmotnost obsahu džbánu činí 2.543,885 g. Mezi nejstarší ražby v nálezů patří pražské groše Vladislava Jagellonského (1471–1516), nejmladší mince byla, vedoucí numismatického oddělení Moravského zemského muzea v Brně Dagmar Grossmannovou, datována do roku 1642. Jedná se o brabantický patagon vyražený ve Španělském Nizozemí za vlády španělského krále Filipa IV. (1621–1665). Mincovní depot byl shromažďován postupně

a jednotlivé mince pocházejí z různých koutů Evropy. Časté je zastoupení ražeb z Čech, Německa, Polska a Rakouska, vzácně se dochovaly mince z Anglie, Nizozemska, Švýcarska nebo z přístavního města Rigy.

Vzhledem k historicky doloženému obléhání nedalekého hradu Pernštejna švédskými oddíly na jaře 1645 je vysoce pravděpodobné, že k uložení depotu došlo právě v této neklidné době. Nejpravděpodobnější se jeví hypotéza o krátkodobém ukrytí větší finanční hotovosti neznámým obchodníkem putujícím krajem, vyloučit však nelze ani postupné ukládání peněz pocházejících z krádeží. Místní, převážně málo movití zemědělci, by takto velkou hotovost nevlastnili. Příčiny pozdějšího nevyzvednutí depotu zůstávají nejasné.

Ošetření a konzervace celého souboru stříbrných mincí se ujal konzervátor jihlavského muzea Michal Daňa. Mince byly zpočátku mechanicky zbaveny povrchových nečistot pomocí kartáčku, saponátu a destilované vody. Poté konzervátor odstranil korozní produkty v 10% roztoku kyseliny citronové a celý povrch mince následně dočistil pomocí 10% roztoku chelatonu 3. Zbytky chelatonu vymyla a vyloučila další lázeň v destilované vodě, zbylé korozní produkty a ztmavlá místa pak byla odstraněna za pomoci upraveného zubního kartáčku, roztoku amoniaku a směsi srážené křídly. Následovala ultrazvuková lázeň v destilované vodě, pasivace mince 20% roztokem dusitanu sodného v destilované vodě a závěrečný oplach v ethanolu. Po důkladném vysušení byly na povrch mince nanесeny dvě vrstvy 5% paraloidu B72 rozpuštěného v xylenu. Celý konzervační proces prováděný v laboratoři jihlavského muzea zabral více jak rok práce. Převážná část nálezového souboru byla vystavena v Turistickém centru Obecního úřadu v Nedvědicích.

*Text a foto David Zimola*



Obr. 2: Malovaný džbánek na kresbě Evy Šámalové–Bílkové





Obr. 1: Keramický džbánec využitý jako pokladnička



Obr. 3: Stříbrné tolarý  
Rudolfa II. – Čechy  
a Leopolda V. – Tyrolsko

Obr. 4: Scudo Giovanniho Cornara  
– Benátky a stříbrný tolar města  
St. Gallen – Švýcarsko





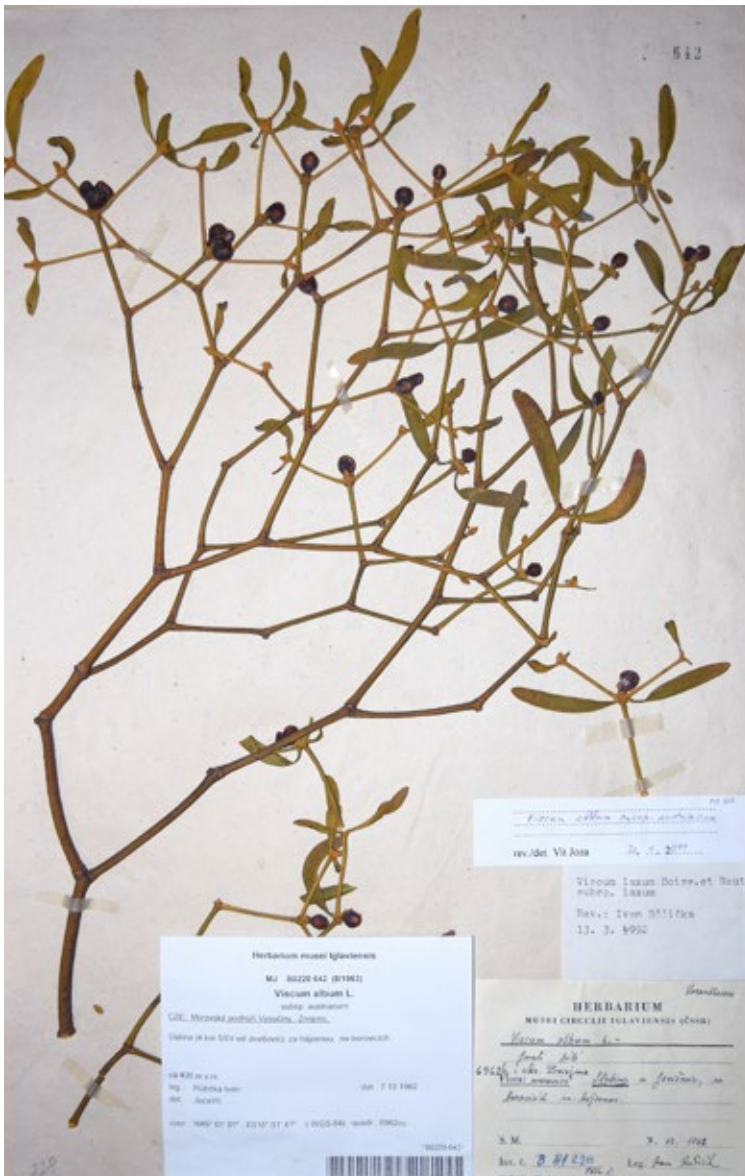
# Jmelí z pohledu botanika

Jedním ze symbolů vánočních svátků a konce kalendářního roku je bezesporu jmelí. Pokud se na tento organismus podíváme čistě vědeckým, tedy botanickým pohledem, najdeme celou řadu zvláštností a zajímavostí. Tak pojďme na ně.

V dřívějších botanických systémech bylo jmelí společně s dalšími asi šesti rody řazeno do čeledi jmelovitých rostlin, případně ochmetovitých. Současné systémy založené na molekulárních znacích jej ovšem řadí do čeledi santálovitých. Rod jmelí má asi sto druhů rozšířených převážně v tropech Starého světa a Austrálie. Ve střední Evropě je zastoupen pouze jediným druhem, jmelím bílým, který se dělí na tři poddruhy. Ty jsou však některými autory považovány za samostatné druhy, jinými autory však jen za variety nebo formy.

Jmelí je poloparazitická rostlina rostoucí na větvích dřevin. Jeho semena rozšiřují především drozdovití ptáci, zejména drozd brávník a brkoslav severní. Ti polykají celé bobule a semena obsažená v jejich trusu se pak mohou nalepit na větve. Pěnice černohlavá dokonce nestravitelná semena z bobulí vylupuje a lepí je přímo na větve. Díky tomu, že primární „kořínek“, neboli haustorium, se ohýbá proti směru světelného záření, je možný i vývoj ze semen uchycených na spodní straně větvi. Semeno obsahuje nejčastěji dva zárodky a živné pletivo bohaté na škrob, které zajišťuje klíčící rostlince dostatek živin do zakotvení v hostiteli.

Muzejní – herbariová položka jmelí bílého borovicového sebraná v prosinci 1962 l. Růžičkou nedaleko obce Slatina u Jevišovic

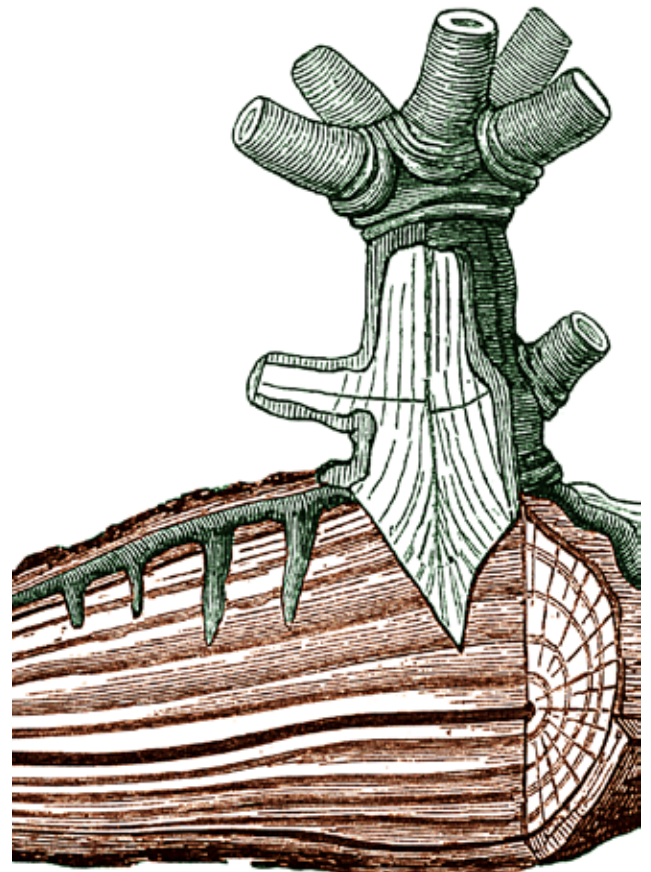


Klíčení začíná brzy na jaře a celý první rok je rostlina bez kořenů. Až další rok na jaře vyrostе kuželovitá přísavka, která vrůstá do větve hostitele a proniká korkem až do dřívého pletiva. Pokud odolá obranným reakcím hostitele, rychle nabyde na objemu a další rok začnou do kůry napadené dřeviny vrstvat korové provazce. Z těch vyrůstají modifikované kořinky, kterým se říká haustoria a které pronikají lýkem až do dřívého pletiva, kambia, kde se připojí na cévní svazky nejmladšího letokruhu. Odtud čerpají vodu s rozpuštěnými minerálními látkami. Ty pak proudí přes krátký a silný nevětvený kmínek a pravidelně se větvící větve do listů.

Jmelí naopak poskytuje svému hostiteli část jím syntetizovaných látek, které jej chrání před živočišnými a houbovými škůdci. Listy jsou vstřícné či po třech až čtyřech rostoucí v přeslecu, zelené, neopadavé a kožovité. V paždí listenů pak vyrůstají dvou až pětikvětá vrcholichatá květenství. Květy jsou drobné, přisedlé, většinou s čtyřčetným okvětím. Samčí květy intenzivně voní. Jedná se ale o dvoudomou rostlinu, tedy na jedné rostlině je možno nalézt květy pouze jednoho pohlaví. Plodem jsou kulovité nebo hruškovité, bílé nebo nažloutlé nepravé bobule.

Jmelí bílé pravé roste na listnácích. Uvádí se, že může růst asi na třiceti rodech hostitelů. Často to jsou lípy, topoly, jabloně, akáty, javory. Jmelí bílé borovicové roste na borovici lesní, vzácně i na jiných borovicích se dvěma jehlicemi a na smrku ztepilém. Na Českomoravské vrchovině vyjma okrajů směrem k Podyjí je velmi vzácné až chybějící. Jmelí bílé jedlové je poloparazitem na jedli bělokoré, ale i na dalších pěstovaných druzích jedlí. Vzhledem k ústupu rozšíření jedle je v současnosti velmi vzácné.

A zpět k vánocům: podle pověsti raných křesťanů bylo jmelí stromem, ze kterého byla vyřezána Josefem Ježíškovi kolébka. Strom pak porazili Římané, aby z něj vyrobili kříž pro Ježíše Krista. Další generace jmelí se tak styděly, že se scvrkly do drobných keříků. I proto bylo v minulosti jmelí nazýváno „dřevo kříže“. Navíc způsob výživy jmelí má připomínat obřad přijímání Kristova těla a krve.



Haustoria jmelí prorůstající do dřeva hostitele



# Hrad Roštejn – podzim a zima 2018

Ačkoli venku se již ochlazuje a dny jsou stále kratší, práce na hradě neustávají ani v tomto období. Oficiálně byla sice návštěvnícká sezona na Roštejně ukončena posledním zářím 2018, ovšem jak jsme psali minule, ani v zimě se u nás (zase tolik) nezahálí. Stavební a restaurátorské práce pokračují v hlavním hradním paláci a k finálnímu dokončení většiny z nich by mělo dojít ještě před Vánoci. To tedy znamená, že v prvním čtvrtletí příštího roku bude možné do místností, které budou tvořit instalovanou historickou trasu, umísťovat nábytek, obrazy a další vybavení. Jednou z místností, která prošla asi nejzásadnější proměnou, je tzv. obrazárna, která se, doufejme, do budoucna stane centrem kulturního života na hradě a bude sloužit jako víceúčelový sál. Jejím honosnému charakteru budou odpovídat nejen znovuvybudovaný krb a (zejména pro fotografie) atraktivní balkon, ale také krásný kazetový strop s trojicí lustrů. Ovšem velké změny na návštěvníky čekají i v dalších místnostech, které postupně získávají podlahy a stropy stylově odpovídající poslednímu historickému stavu v době okolo požáru hradu v roce 1915.

Mezi „nestavební“, ale v tuto chvíli již hmatatelné výstupy aktivit letošního podzimu, patří bezesporu i propagační materiály pořízené díky financím od Kraje Vysočina. Zhotoveny byly například letáky určené pro distribuci po informačních centrech v kraji a okolí, ale třeba také krásné diplomy pro děti za absolvování speciální prohlídky.

Během podzimu se navíc dařilo na Roštejn upoutávat i různé věkové skupiny návštěvníků. V průběhu celého září na hradě probíhaly testy edukačního programu Hurá na hrad. Jeho vznik a realizaci měla v rámci své závěrečné školní práce na starosti studentka Soukromé vyšší odborné školy sociální v Jihlavě Daniela Makovičková, která je i naší průvodkyní. Děti ze základních a mateřských škol z Třeště a nedaleké Růžené měly díky ní možnost poznat novou hradní expozici trochu jinak, zahrát si hry na zatravněném předhradí či prozkoumat nově upravený sklep pod současnou hospodou. Za své snažení pak byly odměněny nalezeným pokladem. V listopadu pokračovala i dlouhodobá spolupráce mezi Roštejnem a Domovem pro seniory

v Telči. Do tohoto zařízení pravidelně dojíždíme a vyprávíme tamním klientům o historii, současnosti a budoucnosti hradu, vždy zásobeni čerstvou várkou fotografií z průběhu stavebních a instalačních prací. Tímto způsobem se tak mohou ti, kteří již fyzicky nejsou schopni Roštejn navštívit, „z první ruky“ dozvědět o probíhající změnách.

Rok 2018 je pomalu za námi a při probírání se fotografiemi nám došlo, že byl na události velmi bohatý, ať co se týče stavebních změn a prací, nové expozice, kulturních akcí či obohacení hradního zvěřince o nové chlupaté a opeřené kamarády. Doufáme, že i rok následující bude pro nás podobně naplňující, a těšíme se, až v létě zpřístupníme v interiéru celý hrad.

*Kateřina a Josef Rozinkovi*





## Zamykání lesa

Druhou listopadovou sobotu se uskutečnila letošní poslední čtvrtá houbařská vycházka, se kterou je vždy spojené „zamykání lesa“ pro daný rok. Tentokrát byla do lesů v okolí Vysokého kamene u Pávova. Vedoucím vycházky byl Ing. Jaroslav Kněžíček z jihlavské pobočky ČSOP, který nás provedl po studánkách v této oblasti. Sobotní ráno nás přivítalo lehkým mrholením, přesto jsme se vydali na cestu. Navštívili jsme tři studánky – Zahradkářskou, Lesní a Anetku. U každé z nich účastníci vyslechli její historii a také mohli ochutnat její vodu.



Protože to byla především houbařská vycházka, tak jsme sbírali a určovali houby, na což dohlížel předseda klubu Ing. Jiří Burel. Z nalezených známějších druhů uvedu: penízovku kuželovitou, strmělku mlženku, třepenitku makovou a čirůvku fialovou. Z dalších to byly různé druhy helmovek, penízovek, holubinek, špiček, hnojníků a také hlíva hnízdovitá, která je zařazena mezi ohrožené druhy. Z chorošů byl zajímavý nález plstnatečku severského.

Vycházka byla sice sychravá a deštivá, ale nakonec jsme naši poměrně hodně druhů hub a také seznámení se se studánkami bylo velice zajímavé. Vycházku ve finále pokazil nález čerstvě vyvržených vnitřností tří divočáků. Zda to bylo dílo nějakých pytláků nebo myslivců, kteří někdy nechávají ostatky nezakopané, je otázka. Přesto jsme nález nahlásili na příslušnou honitbu. Na konci vycházky jsme jako každoročně klíčem symbolicky uzamkli les. Zamykání se ujali nejmladší členové vycházky a ještě ho doprovodili krátkou básničkou.

Do lesa se určitě vydáme i v zimních měsících, neboť i v tuto dobu lze nalézt zajímavé druhy hub. Již nyní se začínají objevovat první z nich: hlíva ústříčná či penízovka sametonohá. První vycházka příštího roku bude zřejmě opět spojena s úklidem přírody „Za čistou Vysočinu“.

Jinak mezi sebe stále zveme všechny milovníky hub a přírody obecně.

Eva Charvátová

*Plstnateček severský*

*Strmělka mlženka – Clitocybe nebularis*





# Vroubenka americká v Jihlavě

Letos na podzim na našem oddělení neustále drnčel telefon a lidé z různých koutů Jihlavy se nás ptali, co že jim to naletuje na okna nebo jen tak posedává na omítce. Velký štíhlý hmyz, divně páchne a letos, pokud si dobře vzpomínají, se u nich objevil poprvé. Když nám potom přinesli záhadného živočicha ukázat, potvrdilo se to, co jsme tušili a očekávali už dlouho. Je to vroubenka americká (*Leptoglossus occidentalis*).

Tato nápadná ploštica pochází, jak už její jméno napovídá, ze západu Severní Ameriky, z oblasti mezi Britskou Kolumbií, Mexikem, pobřežím Tichého oceánu a Coloradem. V 50. letech minulého století se však vydala mimo svou původní domovinu a začala se šířit nejprve po Americe, potom i po dalších světadílech. Dnes je známa i z Asie, ze severní Afriky a z Jižní Ameriky. V Evropě byla poprvé pozorována roku 1999 v severní Itálii a během necelých 15 let obsadila prakticky celý kontinent. V České republice byla poprvé nalezena na podzim roku 2006 v Brně, v areálu Mendelovy zemědělské a lesnické univerzity, a od té doby se objevila na desítkách dalších míst (aktualizovaný přehled lze najít např. na [www.biolib.cz/cz/taxonmap/id247/](http://www.biolib.cz/cz/taxonmap/id247/)).

Vroubenka americká vyniká mezi našimi plošticemi nejen svou velikostí, ale i listovitým rozšířením zadních holení, podle něhož ji můžeme bezpečně poznat. Živí se semeny různých druhů jehličnanů, zejména borovic, v některých oblastech USA a Kanady je dokonce pokládána za poměrně závažného škůdce. Na podzim vyhledává vhodné úkryty k přezimování, ve volné přírodě například dutiny stromů, v našich podmínkách často nejruznější lidská díla. Objevuje se na fasádách, balkonech či oknech budov a občas proniká větracími otvory i do jejich interiérů, někdy v počtu desítek až stovek jedinců. Při hledání potravy a míst k přezimování používá receptory citlivé na infračervené záření, jejichž pomocí dokáže odlišit teplejší šišky nebo potenciální skryše od chladnějšího okolí.

V Kraji Vysočina byla vroubenka americká dosud zjištěna v Třebíči, v Dukovanech, ve Žďáru nad Sázavou, ve Světlé nad

Sázavou a nedávno také v Havlíčkově Brodě a v Jihlavě. Je pravděpodobné, že v příštích letech se bude tento druh šířit dále po našem regionu. Za každou informaci o jeho výskytu budeme vděční (kontakt [bezdeckova@muzeum.ji.cz](mailto:bezdeckova@muzeum.ji.cz), [bezdecka@muzeum.ji.cz](mailto:bezdecka@muzeum.ji.cz) nebo telefonní číslo 567 573 894).

Klára Bezděčková



# Vánoční svátky

Před námi jsou zase vánoční svátky, které různí lidé vnímají různě. Někteří je nesnáší, jiní se na ně nepokrytě těší, někteří vnímají jejich aspekty křesťanské, jiní pohanské. Jsou to bezesporu svátky, které symbolizují v každém pohledu něco pozitivního, povzbuzujícího, radostného, něco k lidstvu vstřícného. To je aspekt v dnešních časech zvláště vítaný, když nás v poslední době obklopují zprávy veskrze depresivní, plynoucí z nedostatků člověčenstva. Na úvod snad stojí za zmínku běžné lidské prohřešky, které lidstvo provázejí na každém kroku odnepaměti, jako jsou standardní zpronevěry majetku či důvěry, nevěry, podvody, udavačství, pokrytectví, lenost, rozežranost, lakota či závist, i ta vážná provinění proti vyššímu principu mravnímu – krádeže, loupeže, ublížení na zdraví včetně toho nejhoršího – vraždy. Ty doprovázejí jejich věrné družky – lhaní, vymlouvání, afektované alibistické výkřiky typu „Všeci kradnú...“, nesoudnost a zbabělost – všechno jen různé varianty nechoty převzít plnou zodpovědnost za své činy a myšlenky.

K tomu jako by se od jisté doby roztrhl pytel s různými kazateli blížících se katastrof, které ruku v ruce doprovázejí kazatelé všeho dobra. Tihle magoři se v dějinách civilizace objevují průběžně, a pokud se jim – nedej Bože – podaří získat nějaké stoupence, následky jsou zhoubné. A tak se na nás valí zaručené zprávy hlasatelů blížící se apokalypsy o tom, že nás zahubí přelidnění spojené se zbesilou migrací, sucho, teplo, nedostatek zdrojů atp. A aby masáž byla dokonalá, do druhého ucha nám burácí kazatelé všeho dobrého, kteří nám chtějí zakázat všemožné „potravinové jedy“ či auta na benzín, a společně s podlými věrozvěsty bezbřehých lidských práv neustále

rozhoupávají nestabilní bárku civilizace, která se dosud držela na vlnách jen díky zdravému rozumu většiny. Nikdy by mne nenapadlo, že takový roztomilý akční americký film z roku 1993 *Demolition Man* v hlavní roli se Sylvestrem Stallonem tak věrohodně zachytí situaci, do které se řítíme. Svět, ve kterém je zakázané všechno, co je shora uznáno za člověku škodlivé – nezdravé potraviny, sůl, cigarety, maso, sex, kde i rozmnožování je možné jen pod odborným dohledem, kde se sprostá slova trestají pokutou, kde se všichni zdraví slovy „Budte dobrý“ a kde všichni mají čipy, aby byli pod kontrolou, se podezřele začíná blížít dnešním společenským trendům. Jak pravil vůdce odboje ve výše zmíněném filmu: „Viděl jsem budoucnost – je to stará panna sedící ve flanelovém županu a popíjející koktejl z banánů a brokolice...“

A tak vás prosím, užijte si Vánoce ze všech sil, protože jsou to svátky, ve kterých nám někdo z nebeských výšin sděluje, že nás má rád bez ohledu na to, jaká jsme obvykle hříšná sebranka. I když jsou nám nemilé tlačence v obchodech, stres v práci i doma, který tyto svátky mnohdy předchází, radujte se, veselte a pomněte, že dny sváteční jsou tady. Bůh ví – taky by se mohlo stát, že nám stromečky, majonézu do salátu, cukroví plné nezdravého tuku a cukru, alkohol a genderově nevhodné pohádky jednou někdo zatrhne a pak nám nezbyde, než sedět v tom beztvarem pyžamu, přežvykovat laboratorně vypěstované potraviny a v televizi naslouchat nahoře schváleným, ideově čistým myšlenkám.

Krásné svátky.

Ludmila Moržolová



## Muzeum Vysočiny Jihlava

- Do 6. 1. 2019** **Patchwork**  
vánoční motivy v náročné textilní technice
- Do 6. 1. 2019** **Milé drobnosti**  
výrobky amatérských i profesionálních  
řemeslníků a výtvarníků
- Do 3. 2. 2019** **Photographia Natura 2018**  
XV. ročník tradiční fotografické soutěže,  
tentokrát na téma Květy, listy, plody –  
všimáme si detailů
- 11. 1. – 8. 5.** **Legends v miniatuře**  
výstava představuje ikonické bojové  
prostředky 20. století zachycené  
prostřednictvím plastických modelů,  
připravená ve spolupráci s Klubem  
plastických modelářů Jihlava
- 18. 1. – 17. 3.** **Karty v Jihlavě**  
výstava připravená ve spolupráci s Clubem  
sběratelů hracích karet
- 18. 1. – 29. 3.** **Kočárky babičky Boženky**  
prezentace soukromé sbírky kočárků  
Boženy Dvořákové

## Kavárna Muzeum

- Do 6. 1. 2019** **Hvězdné nebe nad námi:  
Patnáct let pod oblohou  
s Jihlavskou astronomickou společností**  
výběr astronomických snímků, které  
vznikly v rámci výuky fotografování oblohy  
na astronomickém táboře Jihlavské  
astronomické společnosti
- 8. 1. – 17. 2.** **Obrazy z mého života**  
autorská výstava obrazů Jaroslavy Pokorné
- 19. 2.** **Sudý svět**  
poetické fotografie Mirky Hedbávné

## Muzeum Vysočiny Jihlava, pobočka Telč

- Do 28. 2.** **Telč archeologická**  
výsledky archeologického bádání v oblasti  
horního toku Moravské Dyje jsou k vidění  
v prostorách knihovny Univerzitního  
centra

## Muzeum Vysočiny Jihlava, pobočka Třešť

- Do 2. 2.** **Mouchy a surrealismus**  
výstava autorských novoročenek  
třešťského rodáka RNDr. Jindřicha  
Roháčka, CSc., uznávaného entomologa  
ze Slezského zemského muzea v Opavě

ZMĚNA PROGRAMU VYHRAZENÁ!



*Pevné zdraví  
a hodně úspěchů  
v novém roce 2019*

*přeje  
Muzeum Vysočiny Jihlava*



**Muzeum  
FACTUM**

Museum Factum | 8. ročník, 4/2018  
čtvrtletník Muzea Vysočiny Jihlava  
MK ČR E 19885  
ISSN 1805-0484 (tisk)  
ISSN 1805-0492 (on-line)

**Vydává:** Muzeum Vysočiny Jihlava,  
příspěvková organizace,  
Masarykovo nám. 55, 586 01 Jihlava  
IČ: 00090735, muzeum.ji.cz,  
muzeum@muzeum.ji.cz  
tel.: 567 573 880

**Redakce:** Mgr. Ludmila Moržolová  
(morzolova@muzeum.ji.cz),  
Pavel Bezděčka  
(bezdecka@muzeum.ji.cz)

**Grafický návrh a DTP:** Oldřich Žaluda