



11. ROČNÍK, ČÍSLO 4/2021



FACTUM

ČTVRTLETNÍK MUZEA VYSOČINY JIHLAVA



Photographia natura

Letošního ročníku naší fotosoutěže se zúčastnilo 35 autorů, kteří do soutěže přihlásili 186 fotografií. Chcete vědět, kdo zvítězil?

...tyto informace najdete na straně 6

S radostí

Opravdu s radostí jsem sestavoval toto číslo, uzavírající již jedenáctý ročník našeho muzejního zpravodaje *Museum factum*, protože se sešlo mnoho zajímavých příspěvků s velmi bohatou obrazovou přílohou. V pestrém obsahu se dočtete například, že muzeum vydalo nekonečný kalendář s přírodní tematikou, že se po téměř třiceti letech vrátil do muzea historický trumšajt (víte, co to je?) a že od ledna budeme mít nového spolupracovníka. Najdete zde také informace o tom, jak v tomto druhém covidovém roce probíhaly tradiční akce. Například Science café, které krom živých přednášek proběhlo i on-line a v podcastech. U fotosoutěže Photographia natura se dovíte, kdo letos vyhrál a jaké je téma na příští ročník. Také Mykologický klub Jihlava zde podává informaci o svých aktivitách a muzejní edukátorka vzpomene na řadu akcí, které se uskutečnily reálně, nebo v podobě podcastů na youtube kanálu muzea. Přírodovědci se pochlubí nejvýznamnějším minerálem Českomoravské vrchoviny, objevy nových druhů sekáčů

a prozradí, jak se zachraňují vzácné mechorosty. Hrad Roštejn je zde vzpomenu ve dvou příspěvcích – v prvním je podána informace o mezinárodním workshopu konaném na Roštejně v rámci česko-rakouského projektu o rašeliništích rakouské oblasti Mühlviertel a Geoparku Vysočina. Přečtete si informaci o významném etnografovi z jesenického muzea a jeho povídání o výjimečném jesenickém nadlesním pocházejícím z Vysočiny. Archeologové přidali výsledky výzkumu vypuštěného rybníka Hamr, pochlubí se velkou výstavou o středověké keramice a popíší také, o jaký projekt (zaměřený na tuto keramiku) šlo. Určitě vás zaujme i vyhlášení nové soutěže pro veřejnost – tentokrát to bude výtvarná soutěž pro děti. Nu a s ohledem na termín, tedy čas předvánoční, ve kterém toto číslo MF vychází, zde najdete pozvánky na vánoční výstavy připravené zde v muzeu i na pobočkách v Třešti a Telči.

Pavel Bezděčka

Od jara do zimy – život předků očima panenek

Již podruhé mají návštěvníci jihlavského muzea možnost zhlédnout krojované panenky Marie Žilové a Evy Jurmanové z Nového Veselí. Matka s dcerou šijí přesné repliky lidových krojů a oblékají je na kupované panenky převážně s porcelánovými hlavičkami. V roce 2018 jim byl za tento velmi náročný koníček udělen titul *Mistr tradiční rukodělné výroby Kraje Vysočina*.

Vedle panenek v krojích, které reprezentují jednotlivé etnografické regiony v České republice, se obě autorky zaměřují i na vyobrazení života předchozích generací právě prostřednictvím panenek.

Panenko v autentických krojích představují výjevy lidových zvyků, rodinných obřadů i ukázky z běžného života z venkovského prostředí v průběhu roku tak, jak je prožívaly předešlé generace.

Výstava *Od jara do zimy*, která ve velkém výstavním sále trvá od 25. listopadu do 9. ledna 2022, je rozhodně milou připomínkou starých zašlých časů.

Dana Nováková



Výstava Trojí život středověké keramiky



Obr. 1: Pozvánka na výstavu *Trojí život středověké keramiky* v jihlavském muzeu.

V listopadu 2021 jsme v prostorách jihlavského muzea zahájili výstavu s názvem *Trojí život středověké keramiky*, která bude ukončena 27. března 2022 (obr. 1). Výstava představuje výsledky tříletého bádání nad početnými soubory vrcholné středověkých nádob, jež umožnil *Program na podporu aplikovaného výzkumu a experimentálního vývoje národní a kulturní identity na léta 2016 až 2022* (zkráceně NAKI II). V roce 2018 se Muzeum Vysočiny Jihlava zapojilo do projektu s názvem *Vrcholně středověká keramika jako součást movitého kulturního dědictví* (č. projektu DG18Po2OV020), který pro nás skončí předáním výstavy do Západočeského muzea v Plzni v dubnu příštího roku.

Putovní výstava je hlavním výstupem celého projektu a byla poprvé instalována v Moravském zemském muzeu v Brně v květnu letošního roku (obr. 2), kde byla k vidění až do 3. října 2021, a následně během října převezena do Jihlavy.

Návštěvník výstavy se může seznámit nejen s originálními keramickými artefakty nalezenými v rámci archeologických výzkumů měst Plzně, Českých Budějovic, Jihlavy a Brna (obr. 3), ale také s výsledky experimentální výroby středověké keramiky, kterou na výstavě reprezentují repliky vlastních nádob, hrncířského kruhu a pece (obr. 4). Expozice provází diváka celým procesem výroby, distribuce a užití středověké keramiky od vyhledávání vhodných surovin, především hlín, přes výrobu keramických nádob a jejich distribuci v rámci obchodu až po využívání keramických artefaktů na vaření, stolování, skladování potravin či na hraní pro děti. Tuto část výstavy oproti Brnu v Jihlavě doplňuje ještě vitrina s výběrem keramických nádob pocházejících z archeologických výzkumů historického jádra Jihlavy, jež představují průřez keramickou produkcí města od 13. do 18. století.

Nedílnou součástí archeologických výzkumů středověkých situací, v jejichž rámci má keramika zpravidla největší podíl v nálezových souborech, je ošetření, evidence a restaurování keramiky v laboratořích. Výstava představuje také jednotlivé postupy restaurování, dokumentaci a evidenci na kartách

a v databázích včetně vývoje zálohování dat až po prezentaci keramických nádob v podobě trojrozměrných modelů ve virtuálním prostředí.

Důležitou součástí výstavy je „dětský koutek“ (obr. 5), kde mohou naši malí návštěvníci v pískovišti vyhledávat zlomky keramických nádob, následně je lepit a barvit. Na jednom stole mají připraveny sádrové odlitky čelních stěn reliéfních komorových kachlů, které mohou podle vlastní fantazie vybarvit a odnést si domů. Na magnetických tabulkách pak lze skládat puzzle z obrazů znázorňujících středověké kuchaře při přípravě jídel.

K výstavě byl vydán stejnojmenný katalog, který lze v české a anglické verzi zakoupit na pokladně muzea (obr. 6). Keramikou jako řemeslným výrobkem se v něm zabývá autorská dvojice Karel Slavíček a Kateřina Těsnohlídková. Keramiku jako součást středověké měšťanské domácnosti studuje ve svém příspěvku Lenka Sedláčková a keramikou jakožto archeologickým pramenem se zabírá autorský kolektiv Lenka Sedláčková – Zdeňka Měchurová – Tereza Zemancová. Proměny středověké keramické produkce na příkladu měst Brna, Jihlavy, Českých

Budějovic a Plzně na závěr hodnotí Lenka Sedláčková, Kateřina Těsnohlídková, David Zimola, Ladislav Čapek a Jiří Orna. Nejdůležitější částí publikace je ovšem vlastní katalog s fotografiemi všech vystavovaných keramických artefaktů, k nimž přistupují nezbytné katalogizační údaje. Obrazový katalog umožňuje prohlížení vybraných typů nádob ve 3D zobrazení pomocí tzv. rozšířené reality, jehož autory jsou Jindřich Plzák a Vojtěch Nosek. Po stažení aplikace *AR Medieval Pottery 2* přes Google Play do chytrého telefonu s podporou OS Android si může návštěvník do svého telefonu stáhnout vybrané nádoby a „odnést“ si je domů.

Proč tedy trojí život středověké keramiky? Inu první život vdechl keramickým artefaktům hrnčíř při jejich výrobě, o druhý „aktivní“ se zasloužili obyvatelé středověkých domácností při jejich užívání a ten třetí keramice navracíme my, když se jí snažíme znovu vyzvednout ze země, zrekonstruovat a prezentovat dnešním návštěvníkům muzeí.

Text a foto David Zimola



Obr. 2 (vlevo): Výstava *Trojí život středověké keramiky* v Moravském zemském muzeu v Brně.



Obr. 6: Obálka katalogu k výstavě.



Obr. 4: Makety středověkého hrnčířského kruhu a pece.



Obr. 5: Dětský koutek.

Photographia natura v roce 2022

Tradiční fotosoutěž *Photographia natura*, kterou organizuje Muzeum Vysočiny Jihlava, vstoupí již do svého devatenáctého ročníku. Tématem pro rok 2022 jsou LESNÍ MOTIVY.

Neexistuje snad člověk, který by neměl rád les. Tím méně člověk s fotoaparátem. Snímky lesa, lesních zátíší a koutů, pohledy vzhůru do korun veličánů, stejně jako snímky shora na lesní koberce najdete ve všech fotoarchivech a fotoalbech. A další stále vznikají. Zvolené téma je spíše krajinářské, romantické, ale samozřejmě bude záležet i na kvalitě fotografie. Upozornění: téma se netýká lesních zvířat či hub, ani lidí. Soutěžní podmínky najdete na vstupním formuláři na stránkách muzea.

Fotografie je možné do muzea osobně přinést, nebo je zaslat na adresu Muzeum Vysočiny Jihlava, Masarykovo nám. 55, 586 01 Jihlava. Na obálku je třeba napsat FOTOSOUTĚŽ.



Uzávěrka příjmu soutěžních fotografií je tradičně jedenáctého listopadu, tedy 11. 11. 2022.

Pavel Bezděčka

Vánoce v přírodních materiálech

V prostorách Univerzitního centra Masarykovy univerzity v Telči je do 31. ledna k vidění výstava s názvem *Vánoce v přírodních materiálech*. Návštěvníky jistě potěší dekorace z orobince lvy Dandové, která patří k posledním výrobcům ovládajícím tyto pletařské techniky, a proto také byla oceněna jako *Nositel tradic lidových řemesel*. Jaroslava Plášilová-Chlupáčová představuje své malované kameny inspirované zimní přírodou. Figurky ze všech možných šišek a ořechových skořápek z dílny Miloslava Janů rozhodně překvapí nejen dospělé, ale i děti, které se zde možná budou trošičku bát...

Ukázka ze sbírky betlémů Bohuslavy Veitové je doplněna jejími ručně vytvořenými keramickými betlémy. Postavičky z šustů

a slaměné dekorace jsou ukázkou řemeslného umu Lenky Holasové a Miluše Bahounkové. K vidění je i tvorba drátenice Věry Studené – oko návštěvníka jistě potěší její odrátované rybičky. A nesmí chybět ani betlém Pavly Kvasničkové – vystavený je z ovčích rouna.

Výstava vánočních ozdob, dekorací a betlémů vytvořených z přírodnin se snaží poukázat hlavně na to, jak jsou ještě lidé v dnešní přetechizované době manuálně šikovní, nápadiť a jak stále přetrvává řemeslná zručnost.

Helena Grycová Benešová



Vánoce u sousedů

České Vánoce jsou spojeny s Ježíškem, stromečkem, cukrovím a betlémy, v některých rodinách se dokonce krájí jablíčko, lije olovo, jinde si lidé dopřávají jen hojnost jídla a bohatou nadílku. Každý to má prostě trochu jinak.

S tím, jak to chodí v některých vybraných státech Evropy, se můžete seznámit na krátkodobé výstavě *Vánoce u sousedů*, která na pobočce v Třešti začala 30. listopadu a potrvá do 2. února příštího roku.

Výstava vám umožní zjistit, proč bývá v Chorvatsku na Štědrý den na stole osení, proč si maďarské děti na Mikuláše čistí

boty a italské zase připravují hrst slámy pro oslíka. O zdobení stromečku a stavění betlémů slyšel každý, méně známá je jistě tradice nasvícených modelů lodí na některých řeckých ostrovech. O obřích slaměných kozlech, sušenkách zvaných cracker, krásné tradici rozesílání vánočních pohlednic a dalších zvyčích se dozvíte z doprovodných textů naší výstavy.

A nebude chybět ani řada zajímavých receptů spojených s nejkrásnějšími svátky v roce, a to jak českých, tak těch z ciziny.

Text a foto Milina Matulová



Po stopách jihlavských příběhů

Nápad na realizaci tohoto projektu se zrodil v našem muzeu v lednu letošního roku. Představili jsme svůj nápad v rámci dotačního programu statutárního města Jihlavy – *Podpora kulturní akce 2021* – nápad se líbil, a tak se město rozhodlo náš projekt podpořit. Poté jsme náš projekt mohli odstartovat. Skládá se ze dvou odlišných tematických cyklů, a to z části pří-

rodovědné *Za přírodou po Jihlavě* a z části, která je věnovaná historii našeho města a která nese název *Jihlava vypráví*. Protože epidemiologická situace byla na začátku letošního roku značně nepřehledná, projekt byl připraven pro verzi prezenční i online. První výstup projektu proběhl 29. dubna a od té doby následovaly každý měsíc dva programy, vždy jeden z historic-



kého a jeden z přírodovědného cyklu.

V prázdninových měsících byly programy přerušeny a pokračovaly zase od září, a to v zajetých kolejích. Celkem je tedy na našem youtubovém kanálu ke zhlédnutí pět podcastů *Za přírodou po Jihlavě* a čtyři programy *Jihlava vypráví*. V tomto případě jsme měli to štěstí, že bylo možné dva programy realizovat v prezenční podobě. A co se vlastně v podcastech dozvíte?

Jihlava začala vyprávět svůj příběh pěkně od začátku, a proto se první díl tohoto cyklu jmenuje *A tak jsem vznikla*. Posluchačům byla představena nejstarší historie našeho města. V dalším díle *Velké století* pak posluchači slyšeli vyprávění o střelbě ku ptáku nebo o tom, jak kostel sv. Jakuba dostal svůj zvon. Program nazvaný *Iglau* byl první, který bylo možné realizovat

prezenční formou. Naším příznivcům jsme přiblížili, jak fungovalo soužití Čechů a Němců v průběhu let, a mluvili jsme také o obdobích, ve kterých soužití nebylo zrovna jednoduché. Program *Muzeum Jihlava* vyprávěl o historii našeho muzea. Na posledním z programů *Jihlava se vzdělává* se podílel také divadelní soubor při ZUŠ Jihlava, který nahrál několik hlasových doprovodů.

Za přírodou po Jihlavě jsme se vydali společně s přírodovědci našeho muzea. Cílem těchto podcastů bylo navštívit s přírodovědci místa, kam běžně obyvatelé Jihlavy chodí, a ukázat jim je trošku z jiného pohledu, tedy z pohledu přírodovědce. Jako první jsme navštívili lesopark Heulos, a to v programu, který se jmenoval *Les ve městě*. Na městském vlakovém nádraží se zase odehrála část programu *Městská divočina*. *Kde to kvete a bzučí* byl název programu, v rámci kterého jsme navštívili třeba květnaté louky u památníku 17. listopadu 1989. Program *Voda jako domov* nás zavedl například k vodárenským rybníkům. Posledním tématem byla geologie, kterou jsme představili v programu *Svědkové dávné minulosti*.

K některým programům si také mohli zájemci vyzvednout v našem muzeu pracovní list, díky kterému si mohli ověřit a zopakovat vědomosti nabitě během poslechu našich podcastů. Od prosince je k dostání v našem muzeu také materiál pro naše nejmenší. Děti zde mohou získat doprovodné materiály pro oba programy.



Renata Kremláčková

Oba projekty podpořilo v roce 2021 statutární město Jihlava.

Science Café Jihlava 2021

Už je tady zase konec roku, a i když se zrovna nevyžíváte v bilancování, těžko se ubránit malému ohlédnutí. Obzvláště v této době, která rozhodně není jednoduchá. Pořádání kulturních akcí je dnes tak trochu sebevražednou misí. Do poslední chvíle si nemůžete být jisti, že se vaše plány uskuteční, a pokud ano, v jaké podobě. Nikomu nemůžete nic slíbit a při rozesílání pozvánek si připadáte jako obchodník s deštěm.

To se týká i projektu *Science café*. Hlavním cílem tohoto mimořádného počínu je umožnit veřejnosti setkávání s vědci v neformálním prostředí kaváren. Jistě není třeba vyjmenovávat, na jaká úskalí takový záměr naráží v čase celosvětové pandemie covid-19, kdy mezilidské kontakty jsou spíše nežádoucí a podniky, které je umožňují, bývají periodicky zavírány. Přesto jsme do toho po zralé úvaze šli. S respektem k neviditelnému nepříteli, vědomím, že může zhatit naše plány, kdykoli se mu zamane, a pochopením, že se neobejdeme bez mimořádného režimu. Naše úsilí podpořilo statutární město Jihlava a na projekt *Science café Jihlava* nám poskytlo finanční dotaci a tím pádem také jistotu, že i v době pomyslného temna budeme moci program realizovat alespoň v nějaké podobě.



První letošní večer *Science café Jihlava* proběhl v květnu online. Tématem byly mechy, o nichž vyprávěl botanik Matěj Man z Botanického ústavu Akademie věd České republiky. Na podzim se po letním zlepšení epidemiologické situace povedlo uspořádat tři večery naživo. Všechna témata byla neobyčejně zajímavá. V září nám dendrochronolog Josef Kyncl z laboratoře DendroLab přiblížil, jak lze číst historii z letokruhů stromů, a v říjnu nám zooložka Pavla Říhová z Přírodovědecké fakulty Univerzity Karlovy ukázala, jak je možno pomocí forenzních



věd bojovat proti pytlákům, pašerákům a nelegálním obchodníkům se zvířaty. V listopadu už byla situace opět velmi nejistá, a tak jsme sáhli do vlastních řad a nabídlí přenášku zooložky našeho muzea Kláry Bezděčkové zaměřenou na život a dílo jednoho z našich nejzajímavějších entomologů Jana Bechyněho. Další setkání jsme opět připravili ve virtuální podobě. S archeologem Jiřím Honzlem z Národního muzea v Praze jsme se vypravili za turisty do starověkého Egypta a od matematiky Romana Nerudy z Ústavu informatiky Akademie věd České republiky jsme se dozvěděli, jak se modeluje epidemie covid-19.

Kromě toho jsme natočili několik podcastů z cyklu *Ozvěny Science café Jihlava*, v nichž jsme si s našimi dřívějšími hosty povídali o tom, co zrovna dělají a jak se pandemie podepsala na jejich životech. Podrobnosti o našich akcích, záznamy, fotografie a také novinky ze světa vědy a techniky můžete sledovat na našich sociálních sítích [facebook.com/sciencecafejihlava](https://www.facebook.com/sciencecafejihlava) a [youtube.com/channel/UCD7CdP_OTelm9-omqxbgDDA](https://www.youtube.com/channel/UCD7CdP_OTelm9-omqxbgDDA)



Klára Bezděčková

Projekt Science Café Jihlava podporuje v roce 2021 statutární město Jihlava.

Výsledky fotosoutěže Photographia Natura 2021



1. místo



3. místo



2. místo

Tématem již osmnáctého ročníku fotosoutěže pořádané Muzeem Vysočiny Jihlava byly *Atmosférické jevy*. Do uzávěrky jsme obdrželi 186 soutěžních fotografií od 35 autorů z 24 obcí a měst z území celé republiky.

V pondělí 22. listopadu devítičlenná porota posoudila snímky zařazené do soutěže a přidělila body celkem 42 snímkům. Nejvíce bodů, a tedy vítězství v soutěži získala fotografie *Obklopen blesky* od Zdeňka Adlera z Brna. Na druhém místě je snímek *Dům U vycházejícího slunce* od Miloslava Janovského z Benešova a třetí místo získal Filip Holíč z Krásné Lípy se snímkem *Peřejemi stříbrných mraků*. Zvláštní cenu ředitele Muzea Vysočiny Jihlava získal Karel Slimáček z Jihlavy za snímky *Ráno na pastvě* a *Fatamorgána*.

Slavnostní vernisáž výstavy nejlepších a nejzajímavějších fotografií, tradičně spojená s předáním cen vítězům soutěže, se letos (stejně jako loni) neuskutečnila. Důvodem byla neutěšená epidemiologická situace v celé České republice. Ceny budou vítězům zaslány poštou, případně předány při jejich návštěvě muzea.

Výstava *Photographia Natura 2021* bude v našem muzeu otevřena od středy 1. prosince 2021 až do neděle 6. února 2022. Následně bude zapůjčena do Horácké galerie v Novém Městě na Moravě.

Pavel Bezděčka



Zvláštní cena ředitele



Zvláštní cena ředitele

Poznej rašeliniště!

Letos na podzim jsme se podíleli na pořádání workshopu *Poznej rašeliniště!* konaném v rámci projektu *Přírodní dědictví rašeliništních krajín regionu Mühlviertel a Geopark Vysočina jako chráněný přírodní prostor, místo zážitků a vzdělávání.*

Jako základna byl pro setkání zvolen hrad Roštejn a termín byl stanoven na středu 6. října, což byl, jak se později ukázalo, den s jednoznačně nejhorsším počasím z celého týdne. Program začal v deset hodin dopoledne v obrazárně. Nejprve garanti jednotlivých částí projektu přivítali účastníky, české i rakouské partnery a lektory projektu, následovaly nezbytné organizační poznámky a pak už byl zahájen odborný program. V jeho úvodní části přiblížili pracovníci našeho muzea, botanik Jiří Juříčka a zoolog Klára Bezděčková, přírodovědná specifika Telčska a představili přírodní rezervaci a evropsky významnou lokalitu Doupský a Bažantka, kam byla naplánovaná i dopolední exkurze. Ta byla ale do poslední chvíle velkým otazníkem, protože od rána hustě pršelo a teplota jako by se neodvažovala přiblížit dvouciferné hodnotě. Před odjezdem ale jako zázrakem začal déšť slábnout, až nakonec zcela ustal a v zatažené obloze se objevily kousky modra. Bažantka, ceněná zejména pro své rašelinné louky, nám na uvítanou poslala bekasinu otavní, která z nějakého důvodu ještě neodletěla za teplem. Exkurze nakonec trvala skoro dvě hodiny a účastníci byli nadšeni.

Po návratu nás čekal oběd a možnost ohřát se u ohňů hořících v železných koších po celém nádvoří. Před odpoledním blokem si mohli zájemci prohlédnout přírodovědné expozice, v nichž je doprovázeli opět naši muzejní přírodovědci. Hlav-

ním bodem odpoledního programu byla přednáška botanika Tomáše Peterky z Masarykovy univerzity v Brně zaměřená na souhrnné informace o rašeliništích, jejich funkcích v krajině, významu, rozšíření, obyvatelích z rostlinné i živočišné říše a také o jejich výzkumu. Po skončení se rozvinula bohatá diskuze, nejprve v sále, potom i v kuloárech. S odjezdem nikdo nepospíchal a než jsme se definitivně rozloučili, domluvili jsme několik dalších akcí.

Text a foto Klára Bezděčková



Otevřeno všem

Během listopadu proběhly v muzeu dvě netradiční akce. První akcí bylo povídání s pamětníci a druhou byl výklad o historii Jihlavy pro skupinu aktivních senierek.

Pamětníci, která se rozhodla vyprávět svůj příběh, byla paní Heda (Gertruda) Samuelová. Narodila se roku 1942 jihlavské Němce, která však musela utéct před odsunem, pravděpodobně s německými vojáky. Proto požádala svoji kamarádku, aby zajistila Hedinu výchovu tady v Jihlavě. Příběh Hedy se však začal komplikovat, když její adoptivní maminka zemřela. Na přednášce se pamětnice podělila o vzpomínky na časy, kdy žila s tetou Malčí, které byla vděčná, přestože soužití s ní bylo velmi nelehké. Paní Samuelová sdílela své radosti i strasti z doby dospívání a též vyprávěla příběh o hledání svého ztraceného bratra, kterého se jí doposud nepovedlo najít.



Druhá akce byla pořádaná pro seniorky, které s muzeem dlouhodobě spolupracují. Tématem naší procházky bylo přepadení Jihlavy oddíly moravské šlechty pod vedením Zikmunda z Křižanova roku 1402. První zastávkou byla Brána Matky Boží a také minoritský kostel, kde jsme si prohlédli nástěnnou fresku připomínající tuto událost. Následně jsme se přesunuly do malovaného sálu, kde program pokračoval.

Rádi bychom nabídli podobných programů rozšířili, a v případě zájmu nás můžete kontaktovat. Sledujte také naše sociální sítě, na kterých se informace o podobných akcích objevují.

Renata Kremláčková



Muzejní kolektiv posiluje

Od začátku roku 2022 se náš muzejní tým rozšíří o dalšího nevšedního člena. Bude jím **Ing. Miloš Podařil**, se kterým jihlavské muzeum různou formou spolupracuje již od roku 2004.

Miloš Podařil se narodil 31. května 1984 v Jihlavě.

Vzdělání získal na Střední škole technické v oboru strojírenství a elektrotechniky. Po maturitě pracoval jako noční pozorovatel v Evropské bolidové síti na Ondřejovské observatoři Astronomického ústavu Akademie věd České republiky a rovněž jako průvodce po observatoři. Na čas se také vrátil ke strojírenství, kde vystřídal několik profesí a věnoval se mimo jiné provozní ekonomice. Za dalším vzděláním zamířil na Ekonomicko-správní fakultu Masarykovy univerzity v Brně, na obor Ekonomika a řízení nestátních neziskových organizací, kde získal titul Bc. Navázal dále studiem oboru Veřejná ekonomika a správa, které završil nabytím titulu Ing. Na Masarykově univerzitě v rámci stipendia působil v Oddělení celoživotního vzdělávání rektora univerzity jako externí samostatný lektor a garant *Univerzity třetího věku*.

Jeho celoživotním zájmem je astronomie a její popularizace. I když se ke skutečné astronomii dostal relativně pozdě, povedlo se mu tento vědní obor na Vysočině zásadním způsobem zviditelnit. Nejdříve v Jihlavě založil neformální astronomický klub, který se v roce 2004 transformoval na formální sdružení *Jihlavská astronomická společnost*. Toto sdružení dodnes působí na jihlavské bráně Matky Boží a Miloš Podařil je jeho předsedou. Koordinuje, organizuje a realizuje aktivity spolku, tj. pořádání letních dětských tábo-

rů, přednášek, seminářů, veřejných pozorování oblohy, výstav, kampaní, dětských kroužků, happeningů atd.

V roce 2010 byl zvolen členem *Výkonného výboru České astronomické společnosti*, kde působí dodnes. Po vzniku regionální *Pobočky Vysočina České astronomické společnosti* v roce 2014 se stal jejím místopředsedou a na starosti má především spolupráci regionálních institucí působících v oboru astronomie.

Aktivní je rovněž v různých více či méně formálních platformách a vzdělávacích projektech, např. v projektu *In Search of Wor(l)ds*, jenž se snaží o poskytnutí vstřícného prostoru pro praktickou angličtinu. Spolupracuje rovněž s médii, komunikuje s různými redakcemi a působí třeba i jako autor a moderátor v rámci *Tvární skupiny popularizace vědy a techniky Českého rozhlasu*.

Jihlavští muzejníci jej znají jako organizátora různých edukačních aktivit, spolupracovali jsme s ním na výstavách, sbornících, seminářích a také při organizaci dalších akcí, např. *Muzejní a galerijní noci*, *Noci vědců* nebo *Týdne vědy*. Jeho organizačních, komunikačních a tvořivých schopností využijeme při jeho práci lektora a jeho praxí podepřených ekonomických znalostí a dovedností při jeho působení jako projektového manažera.

A protože jej známe také jako sdílného, vstřícného a kolegiálního spolupracovníka se smyslem pro humor, věřím, že jeho působení v muzeu bude plodné a zábavné zároveň.

Ludmila Moržolová



Rarity geologického depozitáře II: lepidolit

Pokud by někdy došlo k volbě minerálu Vysočiny, byl by lepidolit hlavním kandidátem na vítězství: jedná se totiž o nerost esteticky velmi přitažlivý, z Vysočiny poprvé na světě popsán, obecně je vzácný, na Vysočině však má lokalit hned několik a lze ho stále bez problémů nalézt.

Z mineralogického hlediska řadíme lepidolit mezi slídy, jedná se o strukturně i chemicky poměrně komplikovanou sloučeninu s idealizovaným vzorcem $\text{KLi}_2\text{Al}[(\text{OH},\text{F})_2\text{Si}_4\text{O}_{10}]$. Podle stávajícího mineralogického systému je lepidolit „přechodným členem“ řady minerálů polyolithionitu a trilithionitu. I „nechemika“ zřejmě ve vzorci zaujme přítomnost lithia, lepidolit se proto někdy označuje i jako lithná slída. Nacházíme ho nejčastěji v podobě šupinkatých agregátů s jemným, perletovým leskem. Vzácnější jsou hruběji lupenité agregáty. Lepidolit se vyskytuje hned v několika barevných variantách – může být bílý, narůžovělý i zelený. Nejtypičtější, sběrateli nejoblíbenější a zřejmě i nejzajímavější variantou je ovšem sytě fialová barva.

Lepidolit je typickým minerálem tzv. lithných pegmatitů – je jedním z nerostů, které jsou v těchto horninách nositeli lithia. Na Vysočině ho lze nalézt na řadě míst, k nejznámnějším patří zejména Rožná u Bystřice nad Pernštejnem, Dobrá Voda u Velkého Meziříčí, dále Puklice a Jeclov na Jihlavsku.

První lokalitou, z které byl lepidolit jako nový nerost popsán, je právě Rožná. Prvenství popisu je připisováno H. Klaprothovi (v r. 1792), někdy je jako jeho objevitel uváděn Ignác rytíř Born (1791) nebo hrabě (a přírodovědec) Jan Nepomuk Mittrovský z Mitrovic a Nemyšle (1793). Rožná je v každém případě typovou lokalitou lepidolitu a díky tomu je známa mezi mineralogy po celém světě.

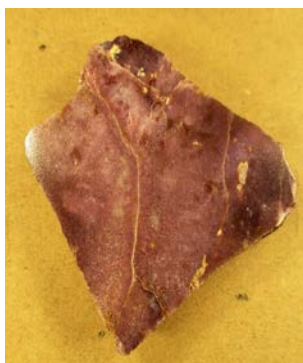
Minerál byl v Rožné i průmyslově těžen, a to jak otevřeným lomem, tak i v podzemí; poslední průzkumné práce zde proběhly v 50. letech dvacátého století. Dnes je lom sice již značně zašlý a podzemní díla nejsou přístupná, lepidolit (a další pegmatitové minerály) se však stále dají najít. Sběr minerálů je ovšem

na lokalitě omezen místní vyhláškou a velké a kvalitní vzorky lepidolitu tak dnes můžeme najít už jen v muzejních sbírkách. Také v jihlavské geologické sbírce jsou lepidolity z vysočinských lokalit bohatě zastoupeny, a to včetně unikátních leštěných desek pegmatitu s lepidolitem, leštěných monominerálních lepidolitových desek i šperků a ozdobných broušených kamenů z lepidolitu.

Text a foto Karel Malý



Fialový lepidolit, velikost vzorku 20 cm



Fialový lepidolit, leštěná deska, velikost vzorku 116 cm



Zelený lepidolit, leštěná deska, velikost vzorku 9 cm



Lepidolitové mugle, velikost do 6 cm

Úředničina a trumšajt

Vyplňování různých výkazů, formulářů, zpráv, vykazování vlastních aktivit, příprava podkladů či dokumentů pro jednání a porady, vedení dokumentace, uzavírání smluv..., tak tohle takzvané papírování nemá rád asi nikdo. U někoho je omezeno na nezbytné minimum, mně však stále přibývá. S koncem roku pak hrozí, že dosáhne sta procent mé pracovní náplně. I když se v dnešní době lidé nahrazují stroji či počítači, výroba se robotizuje a zefektivňuje, přesto to vypadá, že ještě dlouho nikdo nevymyslí fungující náhradu za pečlivého administrativního pracovníka. I když nové technologie práci usnadňují, zrychlují i zjednodušují kontrolu dat, bez poctivé „úředničiny“ se to zatím neobejde.

Z té různorodosti a širokého spektra povinností je neméně důležitá i evidence pohybu sbírek. Občas některý z předmětů opustí své depozitární místo, ať už za účelem jeho preparování, konzervování, restaurování nebo pro badatelské účely. Anebo jsou vystavovány v tuzemsku i zahraničí či se mohou stát součástí expozice dokonce na několik let. Každý jejich pohyb musí být řádně evidován: vyplňují se badatelské listy, sepisují se protokoly, uzavírají se smlouvy o výpůjčce. Pokaždé s přesnými identifikačními údaji sbírkových předmětů, fotodokumentací a podpisy obou smluvních stran. Doklady se archivují i mnoho let a je nemyslitelné, aby došlo k jejich ztrátě.

Už těžko by se v muzeu našel pamětník, který v roce 1993 uzavíral smlouvu o výpůjčce s Národním ústavem lidové kultury. Do jejich expozice jim byl tenkrát zapůjčen TRUMŠAJT, původně na krátkou dobu, ale ve skutečnosti se doba zápůjčky protáhla na dvacet osm let! Letos na jaře se do jihlavského depozitáře vrátil. A co to vlastně téměř třicet let ve Strážnici hostovalo?

Původně byl trumšajt známý již v dobách antických jako tromba marina – mořská truba. Používali ho Féničané jako signální nástroj k dorozumívání námořníků na moři za tmy nebo za mlhy. Nejvíce se však používal v klášterní hudební praxi 14. až 18. století, především v ženských kláštrech, kde neměli trubače. Dočetla jsem se, že poslední trumšajstista byl v Čechách spatřen na *Zemské výstavě* v roce 1891.

K fotografiím: na snímcích vidíte trumšajt z první poloviny 19. století – inventární číslo: Ji-13/A/14. Jedná se o 160 cm dlouhou dutou skříň, na kterou se hraje smyčcem. Vydává hlasitý drncivý zvuk.

Text Ingrid Kotenová, foto Martin Kos, MVJ



Archeologický výzkum rybníku Hamr

Při záchraném archeologickém výzkumu vodních nádrží většinou zástupce stavební firmy položí základní otázku: „Co tam chcete najít? Vždyť je to jen rybník a vždycky tam byl.“ Jenomže není rybník jako rybník a někdy může skrývat i zajímavé nálezy a překvapení. Tak to bylo i v případě rybníku Hamr v Žatci (okr. Jihlava). Rybník je zakreslen již na historické mapě I. vojenského mapování (1764–1769). Zajímavý je jeho název „Hamr“, který se používal v místech souvisejících s dřívějším zpracováním rud, případně s jejich těžbou. Z historických pramenů však tyto aktivity přímo v místě, nebo v blízkém okolí nejsou známy. Pro tyto aktivity však mohlo být vhodné z důvodu své polohy místo na horním toku Moravské Dyje. Síla vodního toku mohla být využita k pohonu strojů při zpracování rudy.

Při opravě hráze bylo nalezeno větší množství strusky. Ta byla použita při opravě a následném opevnění hrany hráze. Nepodařilo se zjistit, odkud byla dovezena, její uložení na hrázi je druhotné. Z prostoru loviště pochází neopracované dřevěné kůly, které byly zapuštěny do dna. Vzhledem k jejich malému průměru je však nebylo možno dendrochronologicky datovat.

Na západním břehu rybníku v prostoru zemědělské usedlosti čp. 12 bylo v průběhu zemních prací nalezeno velké množství zlomků keramiky. Pochází z širokého časového rozmezí od 14. do 19. století. Jsou zde zastoupeny zlomky silnostěnné redukčně pálené keramiky s příměsí tuhy z hrubého keramického těsta, mladší tenkostěnná keramika s tvrdým výpalem (některé se zdobením kolkem), glazované kachle z kamen a lidová malovaná keramika. Na místo se dostaly také druhotně, z blízké vesnice. Dále zde byla nalezena struska. Po odkrytí svrchních sedimentů je patrná propálená rezavohnědá vrstva drobných kamenů, která se táhne východním směrem ke středu rybníku. Z ní pochází jeden zlomek keramiky – okraj pokličky ze 14. až 15. století.

Z uvedeného je zřejmé, že i bahnitě dno rybníku může poskytnout zajímavé informace o historii lokality. V konkrétním případě pak bude zajímavý výsledek mineralogické a prvkové analýzy nalezených strusek. Možná nám odpoví na otázku, jaká hornina se zde v dřívějších dobách zpracovávala.

Text a foto Marek Krutiš



Obr. 1. Rybník Hamr před napuštěním



Obr. 2. Nalezená struska



Obr. 3. Nalezená keramika

Konference k výstavě Trojí život středověké keramiky

Ve dnech 6.–8. října 2021 se v rámci *Programu na podporu aplikovaného výzkumu a experimentálního vývoje národní a kulturní identity na léta 2016 až 2022* (tzv. NAKI II) v areálu zámku ve Žďáře nad Sázavou konala konference s názvem *Trojí život středověké keramiky*. Na konferenci se sjeli jak badatelé zainteresovaní v projektu *Vrcholně středověká keramika jako součást movitého kulturního dědictví*, tak i další zájemci o studium středověké keramiky. Se stejnojmennou putovní výstavou spojuje konferenci i hlavní téma bádání a tím je vrcholně středověká keramika a její proměny na příkladech dvou českých a dvou moravských měst Plzně, Českých Budějovic, Jihlavy a Brna.

Středověké keramice je věnováno i jedno celé číslo sborníku *Archeologické výzkumy na Vysočině* č. 9/2020, které by mělo vyjít v prvním čtvrtletí příštího roku. Účastníci konference si však separáty jednotlivých článků mohli rozebrat již ve Žďáře nad Sázavou. Hlavním příspěvkem na téma mapování středověké keramiky otvírají sborník Ladislav Čapek s Pavlem Hájkem. V dalším článku informují Kateřina Zaoralová s Karlem Slavičkem o volně přístupné databázi historických zdrojů keramických hlín, zrod vrcholně středověké keramiky na Moravě na základě studia keramických souborů z Černé Hory na Blanen-

sku objasňuje v dalším příspěvku Rudolf Procházka. Tématům z Vysočiny se věnoval autorský kolektiv Karel Slaviček – Jan Petřík – Kateřina Těsnohlídková – Dalibor Všianský s článkem o technologii a provenienci středověké keramiky z Počátek (okr. Pelhřimov), David Zimola se zpracováním keramického souboru nalezeného spolu s hrnčířskou pecí v Kostelci u Jihlavy, dále autorský kolektiv Šimon Kochan – Jakub Těsnohlídek – Kateřina Těsnohlídková – Petr Duffek s příspěvkem o hrnčířské peci objevené na stavbě obytného domu v ulici U Skály v Jihlavě v roce 2019, Petr Holub, který se zabývá tradicemi výroby stavební keramiky na Vysočině, a Martin Košťál s popisem montánních aktivit v okolí obce Ruda (okr. Žďár nad Sázavou). Další neméně důležité příspěvky jsou věnovány zakuřované keramice a rekonstrukci historické technologie pomocí experimentu od autorské dvojice Kateřiny Těsnohlídkové a Karla Slavička, dále importům keramiky ve středověku a raném novověku v Českých Budějovicích od Ladislava Čapka a principům laboratorního zpracování, konzervování a restaurování středověké keramiky od Terezy Zemancové.

Konferenci prvním blokem přednášek zahájil ve středu 6. října vedoucí celého projektu Ladislav Čapek (obr. 1) příspěvkem k šíření inovací v keramické výrobě ve 13. století v českých



Obr. 1: Vedoucí projektu Ladislav Čapek (Západočeská univerzita v Plzni).



Obr. 2: Martin Pták při prezentaci experimentálního pracoviště v areálu tvrze ve Volyni.



Obr. 3: Muzeum nové generace na zámku ve Žďáře n. S.



Obr. 4: L. Sedláčková představuje vývojové horizonty brněnské keramiky.



Obr. 6: Kateřina Těsnohlídková při vybírání obsahu hrnčířské pece.



Obr. 5: Komentovaná prohlídka žďárského zámku.



Obr. 7: Experimentální výpal keramiky – vsádka pece.



Obr. 8: Výroba keramické nádoby na kopacím hrnčířském kruhu zvaném „špružlák“.



Obr. 9: Prezentace hotových výrobků.



Obr. 10: Diskuze nad středověkou keramikou z hradiště Prácheň u Horažďovic.

zemích, navazovala Kateřina Těsnohlídková s přínosem experimentální archeologie k poznání technologie výroby keramiky na Českomoravské vrchovině ve 13. století. Ve druhém bloku se Pavel Macků věnoval výpalu grafitové keramiky pohledem experimentu a Martin Pták výstavbě a provozu cihlářského a hrnčířského pracoviště v areálu tvrze ve Volyni (obr. 2). V odpoledních hodinách si účastníci konferenci mohli prohlédnout *Muzeum nové generace* (obr. 3). Ve čtvrtek 7. 10. zahájil třetí blok přednášek Martin Pták příspěvkem ke středověké keramice z hradiště Prácheň, navazoval Jiří Orna se středověkou keramikou z plzeňských odpadních jímek a Lenka Sedláčková s proměnami keramické produkce středověkého města Brna (obr. 4). V odpoledním bloku referovala autorská trojice Karel Slavíček – Kateřina Těsnohlídková – Jan Petřík o keramické produkci a archeometrických analýzách keramiky ze Žďaru nad

Sázavou – Starého města. Následovala komentovaná prohlídka zámeckého areálu (obr. 5) a „experimentální exkurze“ – výpal keramiky v peci na zámecké zahradě (obr. 6–7), výroba nádob na kopacím hrnčířském kruhu (obr. 8) a prezentace historické keramiky (obr. 9). Soubory keramických nálezů z Vysočiny a Plzeňského kraje (obr. 10) byly představeny v posterové sekci, kde MVJ prezentovalo keramické nádoby z Kostelce u Jihlavy a Archaia Brno keramiku z dehtářského výrobního areálu v Lukavci (okres Pelhřimov). Poslední den konference představila Tereza Zemancová principy laboratorního zpracování, konzervování a restaurování keramiky se zaměřením na vrcholně a pozdně středověkou keramiku a na úplný závěr zhodnotil Ladislav Čapek dosavadní výsledky projektu NAKI II, který v letošním roce končí.

Text a foto David Zimola

Malé objevy – velké radosti

V jakémkoli vědeckém odvětví jsou objevy živnou půdou až posilující drogou pro všechny lidičky do patřičných výzkumů zapojené. Stejně tak to platí i ve vědách přírodních, tedy i v zoologii. A nemusí to být objevy zásadní, světoborné, a tedy objevy, které změní dosavadní teorie evoluční či jiné. Mohou to být objevy docela malé. V zoologii (stejně jako v botanice) hraje zásadní roli znalost toho, co kde žije (a roste). Faunistika je prostě základním kamenem poznání a důležitým nástrojem zoologů jsou seznamy známých druhů. Seznamy jsou celosvětové a samozřejmě i menší, které se váží k větším (např. Alpy) či menším (např. Šumava) geografickým celkům. A jsou i seznamy vztahující se k politickým celkům, zejména ke státům, tedy seznamy národní. Tyto seznamy požívají velké obliby, neb krom jiného ukazují odbornou úroveň specialistů na tu kterou skupinu fauny a také na stav územní prozkoumanosti každého státu.

Druhovité seznamy nejsou nijak statické, jsou naopak velmi dynamické. Změny v nich jsou jak pozitivní (na celosvětové úrovni objev nového, dosud nepopsaného druhu, na nižší úrovni pak objev = nález druhu nového pro dané území), tak i bohužel negativní. To tehdy, kdy některý druh z daného území vymizí, nebo, a to je to nejhroší, druh zcela vyhyne.

Jak vyplývá z názvu tohoto příspěvku a také z výše napsaného, pozitivní změna v seznamu je pro zoologa zpravidla radostná, ať už se jedná o jakoukoli skupinu fauny. S malou nadsázkou mohou napsat, že nález nového druhu v druhově nepočtené skupině fauny vyvolá větší radost, než nález ve skupině velmi početné, tedy že zde panuje úměra nepřímá. Je to prostě tak, že nález nového druhu sekáče pro Českou republiku vyvolá více pozitivních emocí nežli nález nového druhu brouka. Sekáčů je totiž z území naší republiky známo ani ne čtyřicet druhů, zatímco brouků okolo šesti tisíc.

Sekáči se zabývám od roku 1992. V té době bylo známo z území České republiky třicet druhů sekáčů. Intenzivní průzkumy postupně přinášely ovoce v podobě nálezů nových druhů v letech 1994, 1998, 2005, 2006, 2008 a 2009. Tak se seznam druhů sekáčů České republiky rozrostl na třicet sedm. Následujících jedenáct roků tento seznam stagnoval, tedy až

do letoška, přesněji řečeno až do října tohoto roku. To mne jistý o sekáče se zajímající student z Prahy upozornil na fotografii na facebooku, kterou tam zveřejnil jiný všímavý mladý muž. Na fotografii byl zvláštní, protože extrémně nohatý tmavý sekáč (s rozpětím nohou až 18 cm), kterého ten fotograf pozoroval na zdi firmy ve Vlkoši (jižní Morava), v níž pracuje. Poznal jsem hned, o který druh sekáče jde, a tak jsme s kolegyní a manželkou Klárkou lokalitu brzy navštívili, abychom nález pro Českou republiku nového druhu potvrdili. Na místě jsme za doprovodu nálezce našli okolo dvaceti jedinců, samců i samic, tedy celou malou populaci těchto poněkud tajemných sekáčů.

Tajemných, protože se neví, odkud pocházejí. Prvně byli nalezeni v roce 2004 v nizozemském Nijmegeně, odkud se začali velmi rychle šířit, zejména na sever do Německa. Do roku 2017 doputovali až do Dánska a severozápadního Polska, opačným směrem do Velké Británie, Belgie, Lucemburska, severovýchodní Francie, severního Švýcarska a západního Rakouska. Tento druh byl popsán již v roce 2007 jako nový druh pro vědu, ale nebyl až do dneška pojmenován, a to i přes značné úsilí kolegů z Nizozemska a Německa, ani s pomocí mnoha dalších odborníků. Příčinou tohoto stavu je velký počet druhů sekáčů rodu *Leiobunum* (do něhož tento druh patří) rozestých po velké části světa, nejisté stanovení některých druhů i nedostupnost části typového materiálu. Bylo by zapotřebí velké revize tohoto druhu, avšak dosud se nenašel odborník, který by se do této náročné práce pustil. Z těchto důvodů se u tohoto druhu sekáče užívá provizorní jméno, a to *Leiobunum* sp. A. O tomto velmi zajímavém invazním sekáči bylo publikováno již mnoho informací, zejména o jeho morfologii, stanovištních požadavcích, fenologii, životním cyklu a také o chování, ale dosud nebyla odhalena oblast, odkud mohl do Evropy přicestovat.

Obec Vlkoš leží poměrně daleko od v současnosti známého kompaktního areálu rozšíření *Leiobunum* sp. A. Předpokládáme tedy, že první exempláře (možná jen jedna oplodněná samička) sem byly zavlečeny transportem, neboť firma, na jejichž objektech se tato malá populace nachází, má intenzivní obchodní kontakty s partnery v Německu. Proto se domníváme,



Pár sekáčů *Leiobunum* sp. A, lokalita Vlkoš, foto K. Bezděčková



Samička sekáče *Amilenus aurantiacus*, lihový preparát, foto P. Bezděčka

že další výzkum zaměřený na lokality, v nichž působí firmy obchodující s partnery z jeho distribuční oblasti, by mohl pomoci nejen odhalit vzorec jeho šíření, ale také pochopit biologické invaze jako celek.

V říjnu tedy přibyl v seznamu českých sekáčů třicátý osmý druh. S velkou radostí jsme o tomto nálezů napsali odborný článek do časopisu *Acta rerum naturalium*. Článek již prošel dvěma recenzemi a před pár dny se dočkal on-line publikace. Do autorského kolektivu jsme zařadili i ty dva mladé muže, kteří se na tomto objevu podíleli.

V průběhu listopadu jsem krom jiného zpracovával, tedy determinoval a ukládal do muzejní sbírky, sekáče z různých starých sběrů, které jsem před časem obdržel od několika kolegů. Tak se mi pod mikroskop dostali i sekáči, které v roce 2013 nasbíral Ivo Tětal, entomolog z plzeňského muzea, který bohužel v roce 2020 zemřel. V materiálu ze Šumavy, z lokality ležící kousíček od Prášil, jsem objevil tři exempláře sekáče oranžového *Amilenus aurantiacus* (Simon, 1881), který dosud nebyl na území naší republiky nalezen. Vyskytuje se v těchto

zemích: Francie, Německo, Belgie, Lucembursko, Itálie, Švýcarsko, Rakousko, Maďarsko, Slovinsko, Chorvatsko, Bosna a Hercegovina, Černá hora, Severní Makedonie, Bulharsko, Albánie a Řecko. Sekáči *A. aurantiacus* obývají nejčastěji lesní společenstva horských bučin, také podhorské jehličnaté lesy a vlhké nivy. Tito sekáči jsou s jinými druhy sekáčů nezaměnitelní, a to díky tmavé lyrovité kresbě (zrcadlové „z“), která je u samic výrazná (na obrázku), u samců pak méně zřetelná. Je pravděpodobné, že žijí i v jiných částech našich pohraničních hor. Tomu svědčí nejen uvedené nálezy ze Šumavy, ale i nálezy z Žitavských hor (Zittauer gebirge), těsně za naší hranicí v sousedství Lužických hor.

V listopadu tak přibyl v seznamu českých sekáčů již třicátý devátý druh. Také o tomto objevu jsme napsali odborný článek do časopisu *Acta rerum naturalium*. I ten již prošel dvěma recenzemi a právě dnes, kdy píšete toto povídání, se dočkal on-line publikace.

Pavel Bezděčka

Jak na ohrožené mechorosty

Na stránkách Muzeum Factum jsem se již před nějakou dobou čtenáře snažil seznámit s nejvzácnějšími mechorosty rašeliníšť Českomoravské vrchoviny. V čísle 2/2016 jste si tak mohli počíst o bažiníku kostřbatém (*Paludella squarrosa*), v čísle 1/2017 o poparce třířadé (*Meesia triquetra*). Něco málo jsem nadhodil i o příčinách jejich ohrožení a současném stavu jejich rozšíření. Co však je potřeba dělat, aby z naší přírody úplně nevyzimely? Jedním z nejdůležitějších příčin jejich ohrožení je, že se jedná o druhy extrémně specializované a konkurenčně slabé. Extrémní specializaci si můžeme zjednodušit na to, že v našich zeměpisných šířkách je najdeme pouze na minerálně bohatších rašelininných loukách až rašeliníštích, v odborné hantýrce na slatiništích s kalcikolními a kalcitolerantními rašeliníky, což v Čechách nikdy nebyla vegetace, kterou byste našli snadno, v posledních řekněme čtyřiceti letech je však extrémně vzácná. Na jejím úbytku se podepsala intenzifikace zemědělství. Tedy na jedné straně odvodňování a snaha převést nízkoproduktivní louky a pastviny na ty vysoce produktivní a dokonce až na ornou půdu, na druhé straně konec dlouhodobé péče, které má za následek převládnutí konkurenčně silných druhů bylin, travin i dřevin. Bohužel i na lokalitách, kde tyto druhy dosud přežily, můžeme pozorovat postupný úbytek jejich populací. Jedním z důvodů je okyselení jejich prostředí, které je výsledkem obohacení srážkové vody o imise dusíku či jen změnou smíšených lesů na smrkové monokultury v těsném sousedství lokalit. Po změně chemismu povrchové vody byl zjištěn nárůst několika konkurenčně silnějších druhů rašeliníků, které vzácné, tzv. „hnědé mechy“ přerostou.

Co dělat v případě, kdy na rašeliníšti tyto vzácné druhy, kterým říkáme (post-)glaciální relikty, postupně ubývají, přijeli do Žďárských vrchů předvést v půli října Táňa Štechová a Eva Holá

z Katedry botaniky Přírodovědecké fakulty Jihočeské univerzity. Pokud si někdo představuje, že přijely s mikroskopy, kádinkami, pipetami, tak je vedle, jak ta jedle (*Abies* sp.). Naprosto nejdokonalejšími nástroji jsou kovové hrábě, motyka, menší rýč a plachta. Plocha, o které víme, že tam ty mechy někde jsou, ale už jich je tak málo, že je velmi pravděpodobné, že tam již (pokud se od současného stavu nic nezmění) za několik málo let nebudou, se označí třeba klacky a hráběmi „tak akorát“ a vyhrabe. Plocha kolem, většinou v okruhu jednoho až dvou metrů, se ale vyhrabe pořádně, dalo by se i říci, že až na dřev, případně skoro až zryje. Materiál, co se vyhrabe, tedy rašeliníky, řada dalších mechorostů, ostřice, suchopýry, občas oddenek vachty..., se naloží na plachtu a s vypětím všech sil (co je mokré, to je těžké) se odtáhne na nějakou ještě „hnusnější“ část rašeliníště, kde neroste skoro nic zajímavého, tam se vyklopí a rozprostře. Pokud to „padne na úrodnou půdu“, časem se něco z toho uchyjí. Vhodné jsou zejména odvodňovací kanály z období melioračního šílenství druhé poloviny 20. století. Vyhrabaná plocha se nechá být, pokud je přeformátována do zryté podoby, tak se krapet uhrabe, a ať se příroda činí, tedy ve spojení s následnou péčí ve formě normálního posečení a odklizení sena v následných letech. Celý tenhle proces vypadá až hrůzostrašně (posuďte na fotkách sami), ale výsledky hovoří za vše. A nejde jen o mechy. Spolu s nimi na takto „zprzněných“ plochách skvěle regenerují i vzácné a ohrožené druhy cévnatých rostlin. Včetně těch vizuálně nápadných, jakými jsou orchidej kruštík bahenní, na konci léta kvetoucí tolíje bahenní či známá masožravka rosnatka okrouhlolistá. Odborně se dá říci, že se tato plocha v sukcesi vrátí o několik set let blíže ke glaciálu. A to je přesně to, co ty vzácné mechy potřebují.

Text a foto Jiří Juříčka



Roštejn v roce 2021 v číslech

Jelikož se blíží konec roku, a to je obvykle období bilancování, dovolím si malé zhodnocení za hrad Roštejn, tentokrát řečí čísel.

Roštejn byl v roce 2021 otevřen celkem 136 dní (a všechny dny průvodci a pracovníci v provozu pracovali v respirátorech). Hrad navštívilo celkem 40 333 osob v interiéru a další tisíce v exteriéru na venkovních kulturních akcích. Na hradě se vystřídalo 13 externích průvodců (9 dam a 4 pánové) a 8 praktikantek, studentek cestovního ruchu, s nimi spolupracovali 4 stálí pracovníci hradu.

Hrad se stal místem realizace příměstského tábora pro celkem 18 dětí, které během 5 dnů vytvořily prototyp audioguidu od dětí pro děti. Na Roštejně se odehrálo 13 kulturních a dalších mimořádných akcí (koncerty, divadla, komponované programy, speciální prohlídky, soutěže, pilotáže, workshopy) a 2 krátkodobé výstavy. Roštejn obdržel 2 ocenění v rámci soutěže Stavba Vysočiny. Na hradní věži zahnízdily 3 páry poštolek obecných, které zde pravidelně vyvádí své mladé.

Celkově bylo na hradě spotřebováno 25 l dezinfekčních prostředků na pravidelnou dezinfekci prostor přístupných návštěvníkům. Vyřízeny byly v součtu stovky telefonátů a mailů především s dotazy na aktuální opatření, nutnost očkování apod.

Na předhradí se odehrál festival *Jazz na Roštejně*, pro který jsme spolu s našimi spoluorganizátory získali 10 sponzorů, hrálo na něm 5 kapel a navštívilo jej 200 návštěvníků.



Hradozámecká noc



Putování po projektech



Den rytířských her



Obytné traktory



Jazz na Roštejně



Jazz na Roštejně

Hrad, jeho expozice, historie a sbírky se stal předmětem výzkumů pro 4 vysokoškolské závěrečné práce.

Sňatek na Roštejně uzavřelo celkem 8 párů.

Hradní parkoviště navštívily desítky obytných aut i přívěsů, z nichž tři byly dokonce taženy traktory.

Odehrálo se toho daleko více, ale pro vaši představu jsme vybrali výše uvedené. Těšíme se na viděnou v roce 2022!

Kateřina Rozinková

Mykologické ohlédnutí za rokem 2021

Přestože se začátkem roku zdálo, že pro náš mykologický klub bude sezóna nejasná, nakonec se nám podařilo splnit téměř vše. Na jaře jsme uskutečnili dvě vycházky – první *Za čistou Vysočinu* na Vysoký kámen, kdy jsme se snažili i o nějaký ten úklid přírody, a druhou do lesů z Rantířova do Jihlavy. Přestože vlhké jaro ukazovalo na dobrý začátek sezóny, naše nálezy byly mizivé. V létě se uskutečnila ještě jedna vycházka, tentokrát do Žďárských vrchů na Milovské Perničky, která se velmi zdařila. Trasa vedla nádhernou krajinou z Křižánek přes Čtyři palice, Milovské Perničky, Zkamenělý zámek a Karlštejn do Svatky. Při této vycházce jsme si užili nejen krásné přírody, ale i hub.

Letos se nám podařilo uskutečnit i výstavu hub. Přestože jsme si ještě koncem září mysleli, že kvůli suchému počasí výstavu zrušíme, nakonec se nám podařilo vystavit úctyhodných 346 druhů hub. Bohužel ty nejvíce očekávané, tj. hřibovité houby, tam téměř žádné nebyly. I tak ale byly k vidění velice zajímavé druhy, např. pstržeň dubový, kyj utatý, ouško citrónové, korálovec bukový, štavnatka růžová, liška Friesova, kuřátka bleďožlutá, mísenka oranžová, hřib dřevožijný. Dokonce se nám podařilo vystavit i muchomůrku zelenou.

V říjnu jsme také stihli uspořádat dvě přednášky, první s názvem *Mykologický rok 2020* a druhá *NPR Švařec, mykologické*

kyj klenot Vysočiny. Obě byly velice zajímavé a odpřednášel je ing. Jiří Burel. I díky těmto přednáškám od našeho předsedy se seznamujeme s druhy, které jsme dokonce nikdy v přírodě neviděli. Zvláště přednášky z cyklu *Mykologický rok* jsou víc než zajímavé.

Poslední akcí klubu bylo 30. října *Zamykání lesa*. Velice zdařilá vycházka nejen tím, že vedla krásnou krajinou kolem Velkého pařezitého rybníka k Míchově skále. Hned na začátku vycházky jsme našli krásný exemplář vzácného jedlovce ježatého. Tato houba je vzácný druh vyrůstající na podzim na bucích a dubech, vzácně na ostatních listnáčích. Plodnice jsou kompaktní, nevětvené, dorůstající v průměru až 25 cm. Celý povrch plodnice je pokryt hustými, bělavými, až max. 6 cm dlouhými ostny. Dužnina je měkká, bělavá s dutinami. Je jedlý. Bývá velice hojně využíván ve farmaceutickém průmyslu a v čínské medicíně patří k nejoblíbenějším houbám. Působí na regeneraci sliznice a optimalizuje epitel trávicího traktu a zvyšuje aktivitu imunitního systému.

Na konci vycházky jsme symbolicky zamkli les pro letošní sezónu a budeme se těšit na příští rok. Podařilo se nám dokonce přijmout další mladší členy, a tak doufáme, že se budeme moci i nadále scházet.

Text a foto Eva Charvátová



Malý ateliér

Jak zjistíte z článku na str. 3, naše tradiční fotosoutěž *Photographia natura* vstoupí od prvního ledna 2022 do devatenáctého ročníku. Jak sama soutěž, tak i následující výstava nejlepších a nejzajímavějších fotografií se celou tu dobu těší velkému zájmu veřejnosti. Je tedy možné říct, že je to akce povedená, uznávaná a potřebná. To mne přivedlo k myšlence na další veřejnou soutěž, kterou jsem nazval prostě *Malý ateliér*.

Jedná se o výtvarnou soutěž pro děti do 14 let. Pokud bude v příštím roce alespoň trochu úspěšná, nic nebude bránit tomu, aby se opakovala každoročně a časem získala tradici jako její starší fotografická sestra.

V soutěži *Malý ateliér* půjde o dvourozměrné výtvarné práce, tedy o kresbu, grafiku a malbu. Soutěžít mohou děti z ČR i ze zahraničí, každý soutěžící může v jednom roce přihlásit do soutěže až pět prací. Na zadní straně kresby či malby musí být uvedeno jméno autora a název díla, stejné informace musí být uvedeny i v přihlašovacím formuláři.

Pokud se do soutěže zapojí školy nebo školky, mohou za svoji instituci poslat maximálně dvacet prací (doporučujeme proto v takové instituci udělat vlastní soutěž a z ní pak vybrat práce, které budou příslušnou instituci reprezentovat v naší velké soutěži).

Děti mohou soutěžít ve třech věkových kategoriích, a to do 6, od 6 do 10 a od 10 do 14 let. Jakmile v soutěžním roce přesáhne soutěžící hranici 6 let – postupuje do druhé kategorie, jakmile přesáhne 10 let – postupuje do třetí kategorie, jakmile přesáhne 14 let – nemůže soutěžít.

A jak to bude probíhat? Každý rok v únoru bude vyhlášeno téma pro začínající rok (pro první ročník bude výjimka, téma pro rok se dovíte již na konci tohoto příspěvku a bude brzy vyvěšeno na web a FB našeho muzea). Hotová díla předají soutěžící v našem muzeu či zašlou na adresu Muzeum Vysočiny Jihlava, Masarykovo nám. 55, 586 01 Jihlava, a to nejpozději do 31. prosince toho roku (v prvním ročníku soutěže to tedy bude do 31. prosince 2022); spolu s díly předají i vyplněný přihlášo-

vací formulář podepsaný alespoň jedním z rodičů, popř. právním zástupcem dítěte; v případě škol či školek odpovědným zástupcem.

V lednu následujícího roku provede porota zhodnocení prací a vybere v každé věkové kategorii tři nejlepší práce. Porota bude nejméně sedmičlenná, složená z výtvarníků a pedagogů. Počátkem února bude v Muzeu Vysočiny Jihlava instalována výstava nejlepších a nejzajímavějších prací za předchozí rok, otevřena bude do konce března. Na slavnostní vernisáži této výstavy budou vyhlášeny výsledky soutěže a budou předány ceny a diplomy vítězům (v každé kategorii první, druhá a třetí místo). Po skončení výstavy budou (na základě vyžádání) vrácena autorům jejich díla.

Kurátory soutěže a výstavy budou Pavel Bezděčka a Renata Kremláčková, oba zaměstnanci Muzea Vysočiny Jihlava. Případné dotazy mi pište na adresu bezdecka@muzeum.ji.cz nebo volejte na 724 285 355.

A na závěr důležité oznámení: tématem prvního ročníku, tedy pro rok 2022, jsou MOTÝLI.

Tento krásný hmyz zná každý, včetně malých dětí. Tak vzhůru do tvorby, děti! Ukažte nám, jak krásně kreslíte či malujete! Udělejte svět veselejším a krásnějším!

Pavel Bezděčka

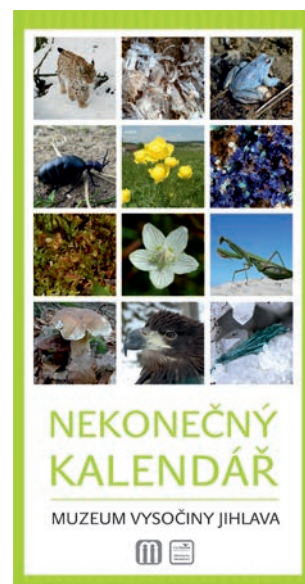
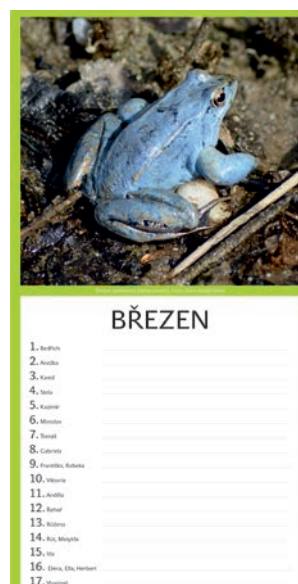


Nekonečný kalendář

Už máte kalendář na příští rok? Pokud ano, nevádí. Ten až si můžete pověsit, kdy se vám zachce. Platí totiž pořad. Máte-li rádi přírodu a neotřelé nápady, vybavte se naším nekonečným kalendářem. Na každý měsíc nabízí obrázek minerálu, rostliny, houby či živočicha z Českomoravské vrchoviny. Snímky pořídili naši muzejní přírodovědci, aby ukázali, že náš region se rozhodně má čím chlubit.

V našem nekonečném kalendáři najdete měsíce, dny i svátky, jenom jména dnů v týdnu nejsou uvedena. Proto jeho platnost není omezena na jeden rok, ale můžete ho používat pořád dokola. A kde se dá pořídít? V hlavní budově našeho muzea na Masarykově náměstí v Jihlavě.

Klára Bezděčková



Příběh, který začal na Vysočině

Za dlouhou dobu své praxe s badateli jsem se několikrát setkala i s výjimečnými osobnostmi. V nedávné době k nim přibyl odborný pracovník Vlastivědného muzea Jesenicka Mgr. Matěj Matela. Začalo to běžnou žádostí o fotografii, která souvisela se zpracovávaným tématem. Možná už ze způsobu korespondence jsem měla dojem, že pán není jen „běžným“ etnografem, a za krátko jsem si byla jistá. Z jeho stop na internetu kromě jiného vyčteme, že je absolventem Filozofické fakulty Karlovy univerzity, publicistou, velkým milovníkem a ochráncem přírody, obzvláště svého rodného Jesenicka, překladatelem z jihoslovanských jazyků, redaktorem nakladatelství, popularizátorem

historie, recenzentem knih na portále iLiteratura.cz. Přispívá do čtvrtletníku *Přítomnost*, dále do sborníků *Svatováclavských setkání* a *Vlastivědného sborníku Jesenicka*, do regionálních médií, vystupuje s přednáškami a na besedách. Kromě toho je i šikovným kreslířem. Na Jihlavsku bádá v souvislosti s osobností jistého pana Huga Pekarka, o němž napsal odbornou studii. Příběh mě natolik zaujal, že jsem požádala o svolení otisknout jej v našem muzejním časopise. A zde je autorem zkrácená verze včetně portrétu.

Sylva Pospíchalová

Osobitý nadlesní z jesenických hor Hugo Pekarek

V oblastech Hrubého Jeseníku, nejvyššího pohoří Moravy a Slezska, kde těžba a zpracování dřeva odnepaměti představovaly základní hospodářský i kulturní element, patřili hajní k vysoce ctěným osobám, zejména v dobách, kdy ze stěn shlížela tvář dobrotivého mocnáře a svět plynul mnohem pomalejším tempem. Jednou z nejvýznamnějších a zároveň nejzajímavějších osobností zdejšího lesnictví přelomu 19. a 20. století byl Hugo Pekarek, znamenitý odborník a svérázný člověk. Jeho česky znějící jméno však napovídá, že světlo světa spatřil v jiných končinách než ve většinově německých Jeseníkách...

Ve starých sčítacích operátech je u Pekarkovy osoby coby místo narození uváděn Waldhof v Čechách. Původní předpoklad, že se jedná o vesnici Zborná (dnes součást Jihlavy), se ukázal jako mylný, neboť

v příslušných matrikách není o Pekarkovi jediná zmínka. Světlo do případu vnesl až jihlavský archiv. Jako Waldhof se nazývala i hájenka, ležící zhruba v polovině cesty spojující obce Zboží a Tis, jíž se dodnes říká Lesní Dvůr. A právě zde se Hugo Mořic Pekárek 9. února 1852 narodil. Otec Jan pracoval jako lesník, matka Anna roz. Uherová byla dcera mlynáře z Bohdanče. Je milou perličkou, že na svět malému Hugovi pomohla jeho babička, „bába zkoušená“ Josefa Pekárková, která s mladými v hájence bydlela a kromě Huga se starala nejméně o dalších šest vnoučat.

Když Hugo dokončil obecnou školu, zasedl roku 1867 do lavic nižšího reálného gymnázia v Jihlavě. Dochovaná vysvědčení svědčí o tom, že platil za výborného studenta (exceloval především v technických předmětech) a často byl dokonce hodnocen jako nejlepší ve třídě. Maturoval na přelomu července a srpna 1873 s vyznamenáním, načež nastoupil na vídeňskou Hochschule für Bodenkultur neboli Vysokou školu zemědělskou. Rovněž na půdě této vysoce odborné vzdělávací akademie se mohl pochlubit vynikajícími výsledky. Po absolvování roku 1878 na škole působil minimálně dvě léta jako asistent vyučující předmět *Nauka o lesní výrobě*. Archiválie tohoto ústavu mimochodem představují dosud jediný nalezený zdroj, v němž je Pekarek uveden jako Čech, později se v informacích o něm setkáme již výlučně s národností německou.

Roku 1883 byl Hugo Pekarek pověřen správou revíru Vidly (dnes součást Vrbna pod Pradědem), spadající do majetku vatislavského biskupství. Sem, přímo pod vrchol majestátního Pradědu, si Pekarek o tři léta později přivedl nevěstu Marii Annu, která mu zanedlouho povila syna Viktora a v roce 1889 dceru Helenu. O tom, že v osobě Huga Pekarka získalo biskupství skutečně skvělého odborníka, svědčí nejen několik povýšení a četné pochvaly nadřízených, ale rovněž jeho články vycházející v lesnických periodikách. Za pozornost stojí kupř. odborný text uveřejněný v únoru 1896 zabývající se příjmem vody lesní zvěři či pojednání z března roku 1887, v němž Pekarek radí, jak o jeleny a srnce, „naše drahé kamarády“, pečovat v zimních obdobích. „Nelze popřít, že by stavu lesní zvěře značně prospělo, kdyby se jí v zimě věnovalo více pozornosti. Bohužel stále se setkáváme s řadou tzv. střelců, kteří raději střílí, než hájí,“ nešetří kritickými slovy Pekarek.

„Muž vysokého vzdělání, nejpřísnější svědomitosti a lásky ke své práci“ si však i přes pracovní a osobní vytížení našel chvíli rovněž na koníčky. Jedním z nich byla ornitologie, byť v poněkud specifické podobě. „Z hor sudetských napsal mi 24. listopadu 1893 pan nadlesní Hugo Pekarek, že 26. října, ráno v osm hodin, v blízkosti svého bydliště (Vidly, u Vrbna) zastřelil ořešníka kropenatého sibiřského,“ píše opavský ornitolog E. Rzehak. Pekarek tímto svébytným způsobem, tedy usmrcením, nechtil vzácného opeřence poprvé, např. roku 1891 stihl stejný osud vzácného hýla rudého. Pan nadlesní tedy k identifikaci



ptactva zvolil v dané situaci nejjednodušší řešení – když nevěděl, co mu zrovna letí nad hlavou, zamířil na daný objekt brokovnicí a byl-li úspěšný, následně jej poslal učeným pánům ornitologům. Některým šťastnějším jedincům říše živočišné se však u Pekarka přece jen přežít podařilo. V letech 1886–1893 např. chytil sedm kusů výra velkého. Pravda, šesti z nich se stal lesníkům železný skřípec osudným, jeden ale vyvázl se zdravou kůží a videlský ornitolog jej později i zpeněžil. „Statný, nádherný, živý výr bez úhony je sofort připraven k prodeji. Nabízí Pekarek, nadlesní ve Vidlích (Slezsko),“ zní inzerát z roku 1891.

Pokud se některý z badatelů s Pekarkovým jménem již setkal, pak se tak zřejmě stalo v souvislosti s počátky lyžování v Jeseníkách, neboť videlský nadlesní patří k prvním odvážlivcům, kteří na nohy nazuli ski

a vydali se na zasněžené kopce. Lyže zanedlouho zakoupil i pro své podřízené. Slávu a respekt si pak mezi lyžařskými kolegy vydobyl roku 1893, kdy jako vůbec první pokořil vrchol Pradědu na lyžích! Obratnost pana nadlesního na zimních svazích však zřejmě již trochu méně ocenila jeho žena. Ještě po letech se totiž v přítmí loveckých chat vzpomínalo na jízdy čtveráckého Pekarka s malým synem Viktorem. Ten se uvelebil ve speciálně upraveném batohu, z něhož mu vyřezanými dírami trčely nohy, chytl se táty kolem krku a už si to oba Pekarkové za patřičné hrdelní kulisy svištěli v oblaku rozvířeného sněhu dolů...

V červnu 1896 byl Pekarek přemístěn na sousední revír, do Horního Domašova (dnes část Bělé pod Pradědem), kde o rok později přišla na svět dcera Martha. Ani zde pan nadlesní nezahálel. Zapojil se do veřejného dění (zasedal v obecní radě), účastnil se lesnických výstav, byl členem komise státních zkoušek pro lesnickou službu v Opavě. Coby přívrženec turismu nechal ve svém revíru vyspravit několik stezek. V roce 1913 pak spolu s prof. Heinrichem Lausem, významným přírodovědcem, sepsal petici, která žádala přijetí výnosu o ochraně flóry a fauny Jeseníků (záměr nakonec neodsouhlasil Slezský zemský sněm). Nebyl by to však Hugo Pekarek, aby mu čas vyplňoval výlučně seriózní aktivity. Jak referují noviny *Mährisch-schlesische Presse*, když v září 1911 slavil domašovský učitel Hofmann 25. výročí ve funkci, vedle pochodňového průvodu a sborového zpěvu slavnost doplnil i tuze povedený ohňostroj, jehož tvůrcem nebyl nikdo jiný než pan nadlesní Pekarek, „pyrotechnik první třídy“.

Idly v domašovské hájence přerušila až první světová válka. V červenci 1915 sice Pekarek získal prestižní titul biskupského lesního rady (něm. Forstrat), povýšení mu ale záhy zkazila rodinná tragédie – v říjnu podlehla jeho manželka mozkovému nádoru. Pekarek ji pochoval do rodinného hrobu, kde již dvanáctým rokem odpočívala dcera Helena. Ani smrt milované životní partnerky však Pekarka neodradila od časté materiální pomoci zasílané na frontu – finanční obnosy daroval např. záložní nemocnici či veteránům. Když pak ke konci války peníze docházely, sebral pan nadlesní flintu a Červenému kříži zaslal bezmála 12 kg zvěřiny, aby se ranění vojáci mohli posilnit. K Pekarkově profesionalitě a pábitelské nátuře si tak můžeme přičíst i laskavost a lidskost.

V posledních letech života mu dělala společnost o dvacet let mladší hospodyně Berta Nietzsche, ovdovělá tkalcovská mistrovka z Jeseníku. Hugo Pekarek, významný lesník, jenž tolik přispíval ke specifické atmosféře Jeseníků, zesnul v neděli 18. února 1923, kdy podlehl mozkové mrtvici. Místo posledního odpočinku našel na horním domašovském hřbitově, spočinul po boku manželky a dcery. Jeho hrob je k vidění dodnes.

Základem článku je text publikovaný v časopise *Jeseníky Rychlebské hory* 5/2019, s. 12–14.

Matěj Matela, Vlastivědné muzeum Jesenicka.



ŠTASTNÝ, ÚSPĚŠNÝ A NA DOBRÉ ZPRÁVY BOHATÝ ROK 2022 VÁM I VAŠIM BLÍZKÝM PŘEJE



Muzeum Vysočiny Jihlava

do 27. 3. 2022

Trojí život keramiky

výstava představující středověkou keramiku je jedním z výstupů rozsáhlého vědeckého projektu, na kterém se podílely instituce napříč Českou republikou

do 9. 1. 2022

Krajka psaná paličkami

výstava je průřezem z tvorby krajčářky Lenky Malátové, na které představí práce z šesti knih Paličkování, jež vznikaly v letech 2004–2021

do 9. 1. 2021

Od jara do zimy. Život předků očima panenek

panenky Marie Žilové a Evy Jurmanové v autentických krojích představují výjevy lidových zvyků, rodinných obřadů i ukázky běžného života z venkovského prostředí v průběhu roku

do 6. 2. 2022

Photographia Natura 2021

18. ročník tradiční fotografické soutěže, tentokrát na téma Atmosférické jevy

20. 1. – 27. 3. 2022

Volání dále

výstava o expedicích a výzkumech společnosti Zoogeos Bohemia za 25 let jejího trvání

26. 1. – 27. 3. 2022

Od kompakťák k reformaci.

Jihlava v letech 1436–1567

výstava připravená ve spolupráci se SOka Jihlava

10. 2. – 27. 3. 2022

Okamžiky věčnosti a pomíjivosti

výstava fotografií Veroniky Jurákové

Kavárna Muzeum

do 12. 12. 2021

Fotografie z Barrandova

výstava fotografií Antonína Chloupka z doby jeho působení na Barrandově

od 14. 12. 2021

do 23. 1. 2022

Citáty v obrazech

propojení fotografií Ivety Vackové s citáty známých i neznámých filozofů

24. 1. – 6. 3. 2022

Jihlava & „Jihlava“

výstava velkoformátových panoramatických fotoobrazů Jihlavy a přidružených obcí od Milana Vilímka

Muzeum Vysočiny Jihlava, pobočka Telč

do 31. 1. 2022

Univerzita třetího věku v Telči – 15 let trvání

připomenutí historie i současnosti oblíbeného vzdělávacího cyklu

do 31. 1. 2022

Vánoce v přírodních materiálech

vánoční ozdoby, dekorace a betlémy vytvořené z přírodních materiálů

Muzeum Vysočiny Jihlava, pobočka Třešť

do 2. 2. 2022

Vánoce u sousedů

výstava představí vánoční zvyky a tradice v různých zemích Evropy

ZMĚNA PROGRAMU VYHRAZENA!



Museum Factum
11. ročník, 4/2021

čtvrtletník Muzea Vysočiny Jihlava

MK ČR E 19885
ISSN 1805-0484 (tisk)
ISSN 1805-0492 (on-line)

Vydává: Muzeum Vysočiny Jihlava,
příspěvková organizace,
Masarykovo nám. 55, 586 01 Jihlava
IČ: 00090735, muzeum.ji.cz,
muzeum@muzeum.ji.cz
tel.: 567 573 880

Redakce: Mgr. Ludmila Moržolová
(morzolova@muzeum.ji.cz),
Pavel Bezděčka
(bezdecka@muzeum.ji.cz)

Grafický návrh a DTP: Oldřich Žaluda