

Neolitické idoly jako kulturní projev pravěkého člověka

Evropská neolitická zemědělská soustava zasáhla široký okruh od Ukrajiny a Černého moře přes střední Evropu až k Porýní. Společným znakem všech skupin, na něž se postupně neolitické lidstvo rozdělilo, byla nejenom kamenná, hliněná, kostěná a dřevěná industrie a rolnická forma hospodářství, ale i příbuzné nazírání na životní prostředí a úkol člověka. V době od pátého tisíciletí až do poloviny třetího tisíciletí před naší érou nemohlo dojít k zásadním změnám v názorech, protože se neměnil hlavní zájem a neodbytná starost všech členů rodové společnosti o zdar při chovu dobytka, o postačující úrodu plodin. Středisko bylo v Podunají. Proto se obracíme především k jihu a k jihovýchodu, hledáme-li impulsy dalšího pokroku. S postupem času předpokládáme i vliv orientálních kulturních center či jejich středomořských evropských odnoží. Pro počátek neolitu mimo imigrační teorii musíme brát v úvahu i možnost autochtonnosti lidu, který na základě paleolitických a mesolitických zkušeností se s úspěchem pokusil o chov dobytka a primitivní zemědělství, o němž docházely zvěsti z vyspělejších končin.

Velmi bohatý archeologický materiál nám přibližně objasňuje stav hospodářské vyspělosti, technické dovednosti. Jde však ještě o to, abychom pronikli i do myšlenkové náplně, abychom hledali další vztahy, které by nám umožnily překročit rámeček Podunají a Evropy a začlenit i naše území do světového rámce.

Kulturní vyspělost a kulturní proudy v pravěku sledujeme podle dokonalosti a účelnosti tvaru kamenných nástrojů a hliněných nádob. Praktický účel jim však vnucuje uniformní tvary, takže mnohotvárnou myšlenku citlivěji vyjadřuje různé pojetí při modelování lidské podoby. Mezi archeology není sporu, že plastiky člověka souvisí s náboženskými představami. Na rozdíl od různě upravených hrobů, které nás informují o pravěkých názorech na smrt, idoly nás spojují se životem. Drobné plastiky z vypálené hlíny mohou být domácími bůžky, mohou zastupovat velkou dřevěnou modlu. Rozhodně není možné považovat tyto plastiky za hračky nebo jen za snahu po uplatnění výtvarných schopností, protože se vyskytují v totožné podobě nebo aspoň ve stejném stylu na různých nalezištích našeho kraje, ale též na lokalitách stovky kilometrů vzdálených a v různých kulturních okruzích neolitického lidu.

Archeologicky charakterisuje první zemědělce u nás lineární keramika, kte-

rá je v našem kraji velmi čteně zastoupena i nejstaršími tvary. Plastika z Boskovštejna, nalezená s lineární keramikou, znázorňuje ještě primitivně lidskou postavu. (Obraz 1.) Je plochá, válcovitě prohnutá. Hlava je oddělena vpředu od trupu rýhou, obličej je naznačen tupým výběžkem, oči mělkými důlky. Temeno má rovné, nepřírozeně dozadu protažené. Je ozdobeno třemi souběžnými rýhami. Hlava vypadá jako by byla chráněna pokrývkou. Záda, která končí dole tupým výběžkem, jsou rovněž zdobena rýhami; ke střední svislé ose jsou symetricky na obě strany připojeny tři čáry směřující šikmo dolů. Ruce jsou dole připojeny k trupu jako by se skrývaly v oděvu.

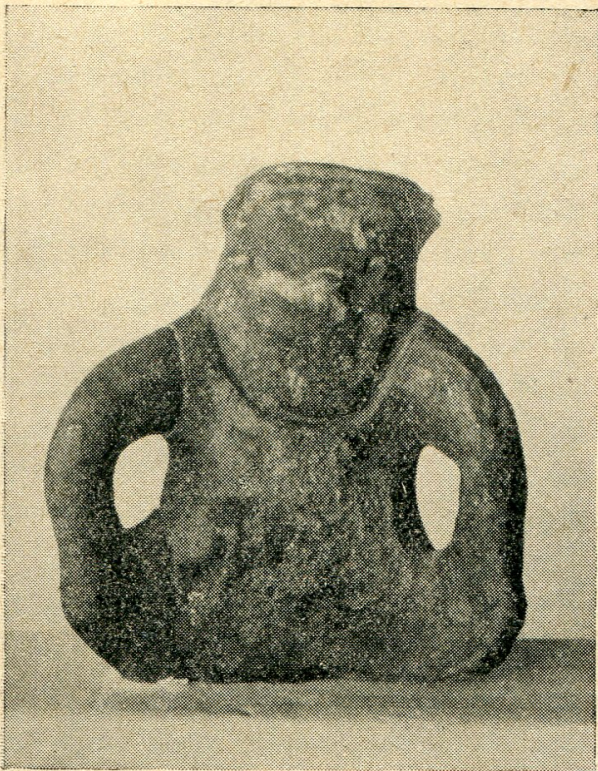
Soška je možná částí většího artefaktu, jak naznačuje lom na spodu. Snad jde o výzdobu z okraje obřadní nádoby, o čemž by svědčily i rýhy, které bývají na lineární keramice a zde byly aplikovány i na sošce, aby nebyl rušen dekorační obraz povrchu nádoby. Možná ovšem, že šlo o samostatnou sedící sošku. Plastika je významná proto, že jde o typ obvyklý u nejstaršího neolitického lidu u nás. Úlomky ze stejných sošek se našly i v Bojanovicích a Hlubokých Mašůvkách na Znojemsku. Z Bojanovic je dokonce zachována nožka ze sedící sošky větších rozměrů.

Podle primitivního idolu z nejstaršího neolitu nemůžeme dosud dokazovat, že by náboženské představy prvních zemědělců byly v kontaktu s paleolitickými kulty u nás, rovněž pro nedostatek materiálu nemůžeme usuzovat ani o základní náboženské ideji, která se teprve plně rozvinula v dalším období.

Celkem vzácné exempláře idolů lineárních jsou v následující fázi neolitu, v době kultury s keramikou malovanou, vystřídány velmi bohatým množstvím sošek různých velikostí a různé umělecké dovednosti. Nejvíce jich pochází z Hlubokých Mašůvek a ze Střelic na Znojemsku. Z našeho kraje známe idoly nebo jejich části zvláště ze Štěpánovic, Rozkoše, Ctidružic, Jaroměřic, Boskovštejna.

S postupem rozvoje výroby malované keramiky se měnil i tvar sošek. Tvůrce zvyklý na geometrické formy při výrobě nádob musel zápasit s hmotou, aby vytvořil lidské tělo. Původní schematické tvary s asymetrickými proporcemi se poněkud přibližovaly skutečné lidské podobě. Všechny svoje zkušenosti použili výrobci keramiky i při zhotovování sošek. Dovedli je vypálit tak, aby měly barvu lidského těla, zdobili je malbou, vyznačovali plasticky nebo rýsováním účes, náhrdelníky. Nakonec s úpadkem ostatních výtvorů kultury s malovanou keramikou upadalo i plastické formování sošek, které vyústilo v naprostou schematisaci.

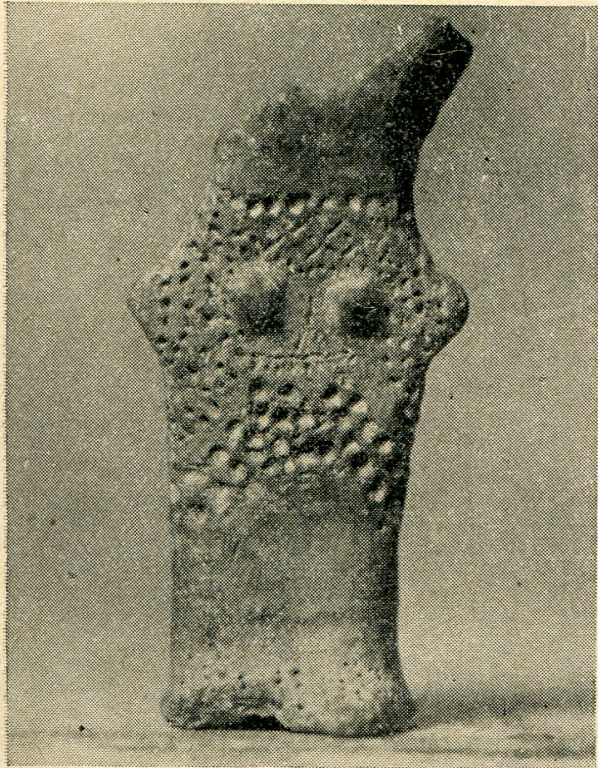
»Venuše« z Hlubokých Mašůvek je dosud největší a nejdokonalejší soška z okruhu neolitické moravské malované keramiky. (Obraz 2.) Hlava má vymodelovaný nos i tváře s obočím. Ústa naznačuje vodorovný zářez. Uši jsou proříznuty dírkami pro zavěšení ozdob. Tváře jsou dosti ploché; na krku je plasticky vyznačen náhrdelník. Horní část těla je vyjádřena celkem schematicky. Nejvíce je zdůrazněna masivností i pečlivým propracováním detailů střední část



Obr. č. 1. Idol neolitického lidu lineární keramiky z Boskovštejna. (Výška 7,3 cm.)



Obr. č. 2. Neolitický idol lidu s malovanou keramikou z Hlubokých Mašůvek. (Výška 36 cm.)



Obr. č. 3. Idol z konce neolitu z hradiska u Vysočan. (Výška 7,4 cm.)

s pohlavím. Podrobně, avšak dosti hmotně jsou vymodelovány i nohy. Paže směřují dopředu, dlaně s roztaženými prsty jsou obráceny nahoru. Hladký povrch tělové barvy byl zdoben ještě bílou malbou. Postava je prohnutá dozadu; snad tím výrobce chtěl umožnit, aby soška při poměrně malých chodidlech získala rovnováhu, aby stála bez opory. Možná však, že prohnutí mělo zdůraznit pohled obličeje vzhůru. V literatuře bývá plastika považována za »bohyni plodnosti«.

Od začátku, kdy byly objevovány sošky lidské podoby v okruhu malované keramiky, nebylo pochybností, že jde o idoly. Problém je však v tom, jak vysvětlit smysl těch všech plastik z Moravy, Maďarska, Rumunska, Ukrajiny, Balkánu, Kykladských ostrovů, Malé Asie. Protože u nás jde téměř výhradně o ženské sošky se zdůrazněnými pohlavními znaky, usuzují mnozí archeologové, že neolitickým zemědělcům různých kulturních i místních okruhů byl společný kult ženského božstva, matky živitelky, božstva plodnosti. Nedopustíme se omylu, považujeme-li ženské idoly za projev úcty a vážnosti k ženě, či snad za doklad, že tehdejší rodová společnost procházela stadiem matriarchátu.

Konec neolitu je u nás charakterisován křížením různých kulturních skupin a změnami celého způsobu života. Na naše území přicházeli válečníci i obchodníci, stěhovali se na nepřístupná hradiska, zabývali se i řemeslem a začínali násilím ovládat okolní lid. S příchodem nového lidu museli ustoupit i staří bohové a náboženské projevy.

Zvláštní byl asi kult, kterému sloužil »měsíčkovitý« idol z Vysočan na Moravskobudějovicku. (Obraz 3.).

Z elipsovitého podstavce, z něhož dopředu vybíhající dva výběžky naznačují chodidla, se zvedá plochý idol. Prsy má naznačeny vypuklými hrbolky, paže nenápadnými výběžky. Nahoře je ukončen tak zvanými »měsíčkovitými« růžky (oba konce jsou uraženy). Soška znázorňuje stylisovanou ženskou postavu, ozdobenou dolíky a vpichy, které jdou několika soustřednými oblouky od prsů kolem ramen. Nad vypnulínou prsů nad horizontální řadou jemných vpichů jsou tence vyryté tři symbolické kosočtverce s tečkou uprostřed. Nad těmito kosočtverci vodorovná řada větších důlků omezuje výzdobu poprsí nahoře. Nad řadou vpichů a nad vodorovnou rýhou, která lemuje prsy ze spodu, vybíhá ostrý výběžek. Další prostor dole je vyplněn dvěma řadami větších důlků, jež jsou pokračováním oblouků jdoucích od zad. — Že nejde o náhodný a ojedinělý tvar, o tom svědčí podobné plastiky z lokalit v Čechách (Homolka u Stehelčevsi u Kladna, Řivnác u Roztok, Šárka i Kamýk u Prahy, Slánská hora).

Účelem bohaté výzdoby je snad glorifikace poprsí. Velmi nesnadný je však výklad neobvyklého řešení hlavy. Nejstřízlivější názor vysvětloval, že jde o styl kanelované keramiky, která užívá s oblibou »rohatých« uch u nádob. Tento výklad jistě nemůže obstát jako pravděpodobný, protože je těžko možné dospět k schematisování aplikováním ucha z nádoby na hlavu poměrně pracně zdobeného idolu. — Podle jiného názoru jde o skutečné zvířecí rohy. Šlo by tu o do-

klad úcty ke zvířeti, které bylo ctěno jako totemový ochránce, jako znak rodu. Tento názor je nejpravděpodobnější, protože by šlo jenom o doplnění starého kultu ženy o další prvek. Na rozdíl od orientálních plastik však u všech našich starších neolitických sošek bylo velmi přísně oddělováno lidské tělo od zvířecího. Jde-li o miniaturní model posvátného obětního rodového sloupu, potom výběžky mohou naznačovat jen podstavce pro skutečnou lidskou hlavu, která byla na sloup vložena po vykonané oběti. — Nejodvážnější by bylo spojování idolu s orientálním kultem božstva měsíce. Kdyby se podařilo dalšími nálezy dokázat tento výklad, našel by se bezprostřední styk s Orientem, pokud by se pominula možnost samostatného vývoje uctívání nebeského tělesa u nás.

Zemědělství závislé na přírodě si vyžádalo její pozorování a vedlo ke zbožnění nevysvětlitelných jevů. Primitivní a celkem stejná úroveň prvních zemědělců dala vznik podobným náboženským představám v širokém okruhu. S postupem doby se rozrůžňovaly kultury, dosahovaly většího rozkvětu. Různé prostředí a životní obtíže působily i na další vývoj náboženských kultů, což se hmotně projevuje i ve tvaru idolů. Ze společného původního základu některé národy Přední Asie vypsely v organisované celky s kněžskou hierarchií a systémem bohů. Protože u nás zůstávala dlouho nízká úroveň výroby, zůstávaly i prostší názory na svět, vyjádřené úctou k idolům. Dokud nemáme dalších dokladů, nemůžeme určovat náplň náboženského cítění neolitického člověka ani za použití vědomostí o pokročilejších národech. Mluví-li k nám ostatní archeologický materiál o úspěších v zápase o živobytí, idoly nám naznačují obtíže a klamné představy, které kdysi musel člověk překonávat.

Neolithische Idole als Kulturäusserung des Menschen der Vorzeit

Wir betrachten Idole als Ausdruck der Religionsvorstellungen des neolithischen Menschen. Die Anfänge des Idolkults der jüngeren Steinzeit im Donaunraum bezeugt in Mähren die älteste Plastik der Linearkeramikkultur von Boskovštejn. (Abb. 1.) Die höchste Blüte der neolithischen Kultur und die Stabilisierung und Spezifizierung des Idolkults fällt in Mähren in die Zeit der bemalten Keramik, der als vollkommenste die Frauenfigur von Hluboké Mašůvky angehört. (Abb. 2.) Es handelt sich vielleicht um Matriarchatfrauenkult oder um Fruchtbarkeitkult. Das Ende des Neolithikums ist durch »das Mondidol« vom Burgwall bei Vysočany charakterisiert. (Abb. 3.) Es lässt sich nicht bestimmen, ob das Idol Zeuge des Totemismus und der Tierenehre oder der Mondadorierung ist. Neolithische Idole weisen sich als Eigentum der Ackerbaukulturen der jüngeren Steinzeit aus und man darf sie trotz aller örtlichen Verschiedenheiten als Zeugnis der Gedankeneinheit weiter Ländergebiete Europas vom Schwarzen Meere über Mitteleuropa bis zum Rheintal, von der Ukraine bis Griechenland und Vorderasien ansehen.