

## K počátkům jihlavského hornictví a horního práva

Jihlava, dnes krajské město, významné průmyslové středisko Českomoravské vysočiny a odedávna důležitý dopravní uzel, proslula v minulosti dobýváním stříbra a právní organizací hornictví. Stopy dávných důlních děl v podobě šachet, štol a hald, pokud je zcela nebo částečně nesmazala minulá staletí, lze spatřiti ještě dnes v blízkém i vzdálenějším okolí Jihlavy. Úkolem těchto výkladů bude všimnouti si zejména počátků jihlavské těžby a povahy jihlavského horního práva. Poněvadž pak jihlavské hornictví bylo součástí těžby kovů v českých zemích, bude třeba zařaditi je do celkového rámce dobývání kovů v Čechách a na Moravě.

### 1

Nejstarší zprávy o dobývání zlata a stříbra v českých zemích.

Doklady místního názvosloví.

Listinné zprávy o dobývání kovů v době předkolonisační.

Závěr o těžbě na Jihlavsku.

Počátky těžby kovů u nás můžeme položit do pradávných dob. Právnem patrně prohlašuje *Ježek*,<sup>1</sup> že málokterá evropská země se může honositi tak slavnou minulostí hornickou jako naše. S obdivem pak mluví o starých Češích jako výborných hornících, ale ještě znamenitějších prospektorech, kteří dovedli objevovati přírodní poklady, zejména pokud jde o *zlato*, tak dovedně, že neznáme celkem více než oni.<sup>2</sup> Zlato bylo ovšem v nejstarších dobách těženo rýžováním. *Pošepný* se kloní k názoru, že velkolepá ryžoviště, jak je sám nazývá, na Šumavě, Otavě a ve Slezsku jsou ještě prehistorického původu,<sup>3</sup> čemuž by nasvědčovala okolnost, že u nás byla nalezena spousta keltských mincí, t. zv. duhovek z čistého zlata.<sup>4</sup> *Pošepný* odhadoval plochu ryžovišť na 75.000 km<sup>2</sup> a množství zlata zde vytěženého na 225.000 kg. Celkový výtěžek zdejších ryžovišť, jež staví se po bok brazilským a uralským, odhaduje na 1000 tun zlata.<sup>5</sup>

Odborníci se domnívají, že u nás bylo přikročeno k dobývání zlata nejprve povrchově mělkými jamami a příkopy.<sup>6</sup> Tak Jílové v době svého rozkvětu je považováno za první a nejdůležitější naleziště evropské.<sup>7</sup> Snad je možno na ně vztahovati zprávu *Ma'sudiho* o zlatých dolech v říši pražské z let 840—940.<sup>8</sup> Významná je dále jeho zpráva o zlatých ryžovištích ve spojení s knížetem Václavem,

jež označuje za vládnoucího knížete Dudlebů.<sup>9</sup> *Sternberg* pak připouští,<sup>10</sup> že pověst o Horymírovi může mít za podklad spory mezi ryžovníky, kteří svou činností ničili úrodnou půdu na březích řek a potoků, a mezi zemědělci, bránícími se takovému počínání.

Těžbě stříbra v 10. století nasvědčuje zmínka v *Nestorově* letopisu k r. 969, kde kníže Svatoslav praví matce a bojarům, že se chce odebrat do Perejaslavce na Dunaji, kde se scházejí všechna bohatstva, v nichž uvádí také stříbro a koně z Čech a Uher.<sup>11</sup>

Zpráva *Ibrahima ibn Jakuba* k r. 965 se pak zmiňuje o obchodu Prahy, která je líčena jako světoznámé tržiště s východem, kam se z Čech vyváží mimo jiné cín a rozličné kožešiny, dle jiné verse olovo.<sup>12</sup> Obchod s kovy z Čech byl velmi záhy provozován do Flander,<sup>13</sup> jak uvádí *Michaleuskij*; dodávky stříbra z českých a harckých nalezišť do francké říše za posledních Meroveovců měly za následek přechod od zlaté měny k stříbrné.<sup>14</sup>

Pokud jde o těžbu stříbra, máme doklad v počátcích české mince, které lze klásti již do první poloviny 10. století.<sup>15</sup> Správně patrně poznamenává *Sternberg*, že by kníže mohl těžko zřizovat mincovnu, kdyby musel stříbro nakupovat.<sup>16</sup> K tomu je ovšem třeba podotknout, že pro první ražby českých denárů, právě jako v jiných zemích, nebylo mnoho stříbra zapotřebí, protože mincí bylo raženo jen málo a jejich význam nebyl hned v počátcích hospodářský (směnný prostředek), nýbrž spíše politický (representační). To se ovšem brzy změnilo, když kníže poznal, že mince je vydatným zdrojem příjmů, takže ražba značně vzrostla, zejména když se stala obvyklou častá výměna mince. Proto asi *Kosmas* vkládá již k r. 999 do úst umírajícího Boleslava II. slova o zhoubnosti časté výměny a zlehčování mince, kterou prohlašuje za škodlivější všech neštěstí jako porážky, moru, zpusťování země od nepřátel loupežemi a požáry. Již tehdy je řeč o troj- i čtyřnásobné výměně mince ročně.<sup>17</sup> O hojně ražbě Boleslavů nás ostatně poučuje i numismatický materiál.<sup>18</sup> *Radoměřský* pak počítá, že v Kosmově době, t. j. v druhé polovině 11. a první polovině 12. století bylo u nás v oběhu několik milionů mincí.<sup>19</sup> Počítáme-li, že váha našeho denáru byla v době Břetislavově něco nad 1 g a později klesala pod 1 g,<sup>20</sup> můžeme vypočítat, že k ražbě těchto několika milionů denárů, jež byly v oběhu, bylo zapotřebí zhruba několik desítek metrických centů kovu. K tomu je pak třeba připočísti značnou spotřebu stříbra při výrobě šperků.<sup>20a</sup>

Zprávy kronik mluví o bojích mezi Čechy, Moravany a Uhry v polovině 10. století o stříbrné doly na Žďárských horách.<sup>21</sup> *Hájek* pak ve své kronice k r. 950 (ovšem bez dokladů) se zmiňuje o velké hojnosti stříbra ve východních Čechách nad Lipnickým potokem, kde kníže Boleslav kázal dělati třicet dolů.<sup>22</sup> Snad i tyto pověsti je možno vztahovati na Jihlavsko.

Zmínky zasluhuje také listina Otty III. z r. 991, jednající o poplatku z Čech, který má býti placen buď ve zlatě, stříbře nebo dobytku.<sup>23</sup> Jistě při určení po-

platku bylo přihlíženo i k poměrům v zemi a druh jeho stanoven podle toho, v čem mohlo býti placeno. I z této zprávy lze patrně souditi na časnou těžbu kovů.

Kronikář Kosmas mluví o nesmírném bohatství knížete Břetislava, že byl na zlato a stříbro bohatší než králové Arabie a oplývá ve všude nevyčerpatelným bohatstvím a neustává v rozdávání darů, mohl se rovnati řece, v níž se nikdy voda neztratí.<sup>24</sup>

Je třeba ještě uvést *Kosmovo* sdělení k r. 1091 o nejmálozřejmějších mincích v Praze, jež pronášá manželka knížete Konráda v táboře před Brnem.<sup>25</sup> *Zycha* se domnívá, že jejich proslulé bohatství zřejmě bylo založeno dodávkami ze stříbrných dolů do pražské mincovny.<sup>26</sup>

K těmto nejstarším zprávám o těžbě kovů v našich zemích buď připojen ještě poukaz na prastarou terminologii tohoto pracovního oboru. Tak je to na př. výraz »ruda«, který je ostatně společný všem slovanským jazykům a znamenal původně patrně rudý kov, asi měď.<sup>27</sup> Přešel pak do místního názvosloví a zde byl označením místa, kde se ruda nalézala (Ruda, Rudka, Rudné, Rudnice, Rudice atd.).<sup>28</sup> »Rudník« pak byl ten, kdo se zabýval dobýváním rud. Doklad je ve vyšehradské listině, domněle z r. 1088, jež je však falsem 12. století, avšak se starobylými termíny, v níž se praví: »... ministeriales, qui vulgariter dicuntur rudnici...«<sup>29</sup> Označení »rudná cesta« nalézáme v souvislosti se železným dolem u Domašova na Olomoucku v listině domněle z r. 1220.<sup>30</sup>

Rovněž je pradávného slovanského původu slovo »jáma«, s nímž se setkáváme v místním názvosloví v různých formách (Jámy, Jamné, Jamný, Jamník, Jemnice a pod.) nejen v Čechách, na Moravě, ve Slezsku, ale také v Polsku, Krajině a jinde.<sup>31</sup> »Jamníci« pak byli kovkopové,<sup>32</sup> stejně jako »doloplazi« od dol, doly.<sup>33</sup>

Na Slovensku, na Balkáně, v Polsku, ale také u nás je běžné označení pro doly baňa, báně, jež podle *Niederla*<sup>34</sup> znamená dutinu kulovitě zaklenutou, jaká byla hloubena do rudonosné půdy. Vyskytuje se rovněž často v místním názvosloví (Baňa) a odvozenina »baník« ve významu toho, kdo v bani pracuje, je běžná dodnes. Rovněž je starým českým výrazem slovo kutati, od toho i Kutná Hora atd. K starodávným slovům českého původu lze snad počítati i »sejp« jako označení ryžoviště; vyskytuje se často i v místním německém názvosloví (severní Morava, Slezsko).<sup>35</sup>

K zprávám kronikářským a dokladům terminologickým je možno uvést ještě některé zprávy listinné, třeba jde o falsa z pozdějších dob, což však nevyklučuje, že jejich obsahu nelze vůbec použít. Tak v listině domněle z r. 1087, již kněžna Eufemie darovala hradištskému klášteru u Olomouce les u Úsobrna a důchody z polí, potoků, včelnic nebo kovu,<sup>36</sup> je míněna patrně těžba, která je také zmíněna v listině z r. 1200, již markrabí Vladislav Jindřich daroval tomuto klášteru les u Kněhnic a potvrdil donace kněžny Eufemie »... cum omnibus prouentibus et omni utilitate metallorum...«<sup>37</sup>

V zakládací listině kláštera vyšehradského domněle z r. 1088,<sup>38</sup> potvrzené Přemyslem I. r. 1222,<sup>39</sup> jsou uvedeni rudníci<sup>40</sup> («... cum aliis ministerialibus, qui vulgariter dicuntur rudnici...»), po př. rudník<sup>41</sup> («... cum ministeriale, qui dicitur rudnik...») a posléze železník se svými syny («... ferrarius cum filiis...», qui solvunt ferramenta quater in anno...»), kteří byli povinni odváděti čtyřikrát do roka vyrobené železné nářadí.<sup>42</sup>

V zakládací listině kladrubského kláštera domněle z r. 1115 (falsum 13. století),<sup>43</sup> jakož i v potvrzení jejím domněle z r. 1186<sup>44</sup> (rovněž falsum 13. století) je řeč o dvou služebnících komory v Touškově, z nichž jeden byl povinen odváděti ročně padesát hrud železa (quinguenta massas ferri).

Klášter v Litomyšli podle listiny domněle z r. 1167<sup>45</sup> (falsum 12. století) pobíral železo pro své potřeby z Moravy («... et hoc idcirco excepimus, ut ferrum ad opus ecclesie semper exinde conquiratur...»).

Stříbrné doly ve Stříbře jsou zmíněny již v listině spadající před r. 1188,<sup>46</sup> v níž kníže Bedřich určuje špitálu sv. Jana Jeruzalémského dvanáct marek stříbra ročně »de Argentaria super Mzea«. »Parochia sanctae Mariae ad Argentariam« je uváděna v listině domněle z r. 1183<sup>47</sup> (falsum 13. stol.), avšak také ve staré listině z doby kolem r. 1186.<sup>48</sup> Je to jistě nejstarší listinně doložená těžba stříbra v Čechách. Archeologickými nálezy je pak doloženo staré slovanské osídlení západních Čech,<sup>49</sup> takže tu šlo o dobývání domácích usedlíků.

K těmto zprávám buď dále připojeno svědectví mnicha Sázavského, pokračovatele Kosmova, který slovy císaře Bedřicha při korunovaci Vladislava I. za krále českého r. 1158 mluví o zlatě, stříbře a jiných drahocenných věcech, jimiž oplývá jeho země.<sup>50</sup>

V rozhodnutí moravského markrabí Vladislava Jindřicha, obsaženém v listině domněle z r. 1220<sup>51</sup> (falsum 14. stol.) ve sporu o les u Domašova a Lašťan u Šternberka, se mluví o železných dolech, lomech na kámen pro mlýnské kameny a ryžovištích zlata v potocích. Při vymezení hranic je uváděna t. zv. rudná cesta,<sup>52</sup> kterou byla ruda dopravována jistě již od dávných dob, bylo-li označení tak vžito, že je bez dalšího vysvětlování pojato do listiny. Snad tato »rudná cesta« byla v přímé souvislosti s pradávou těžbou železné rudy, jež zásobovala kdysi i rozsáhlou slovanskou huť u Želechovic na Rýmařovsku, patřící svou technikou i kapacitou k jedinečným dokladům znalosti hutnictví v našich zemích.<sup>53</sup>

Všecky tyto zmínky o časném dobývání a používání kovů v českých zemích svědčí o tom, že těžba kovů i rud byla u našeho lidu běžná již od nepaměti. Je pak podle mého soudu naprosto pochybené tvrzení, že znalosti hornické práce k nám přinesli teprve kolonisté.<sup>54</sup> Vždyť ostatně naše země nebyly neprodyšně uzavřeny cizině, odkud k nám od nejstarších dob přicházeli kupci ze všech koutů Evropy a z východu, s nimiž k nám mohly proniknout i technické znalosti dobývání kovů a rud. Rovněž pak i naši lidé cestovali do ciziny, ať již za studiem (na př. Kosmas a j.), za obchodem,<sup>55</sup> ve vojenské službě (na př. tažení Vladisla-

vovo k Milánu, účast na křížových výpravách a pod.), v diplomatickém poslání světském i církevním. Všemi těmito způsoby mohli naši předkové získat znalost těžby a nepochybně ji také získali. O vydatné těžbě kovů před příchodem kolonistů mluví ostatně i *Zycha*.<sup>56</sup> Výsledek těchto výkladů vede nás pak k závěru, že *i na Jihlavsku bylo se vši pravděpodobností započato s těžbou stříbra ještě před kolonizací*,<sup>57</sup> a že kolonisté se tu setkali již s dobýváním stříbrných rud, což je právě vedlo k tomu, že se zde usadili. Třeba pak rovněž předpokládat, že toto *domácí hornictví užívalo právních zvyklostí*.

<sup>1</sup> B. Ježek, České zlato a jeho budoucnost, zvl. otisk z přír. čas. Vesmír, Praha, 1924, str. 1.

<sup>2</sup> Tamtéž.

<sup>3</sup> F. Pošepný, Das Goldvorkommen Böhmens und der Nachbarländer, Archiv f. praktische Geologie II., Freiberg, 1895, str. 427.

<sup>4</sup> Viz na př. J. Böhm, Kronika objeveného věku, Praha, 1941, str. 12, 442 a j.

<sup>5</sup> Pošepný, str. 472. Srovnej též Ježek, str. 4. Též J. Kořan, K periodisaci dějin českého hornictví, Sborník pro hosp. a soc. dějiny, I/1946, str. 22.

<sup>6</sup> Kořan, Dějiny dolování v rudním okrsku kutnohorském, Praha, 1950, který praví (str. 3): „Slovanské ‚dolování‘ se tehdy omezovalo na dobývání povrchovými mělkými šachticemi (duklemi) a ryžování.“ Týž názor opakuje ve své knize „Přehledné dějiny československého hornictví,“ Praha, 1955, str. 76.

<sup>7</sup> Ježek, str. 14.

<sup>8</sup> J. Marquart, Osteuropäische und ostasiatische Streifzüge, Lipsko, 1903, str. 102: „diesem Slavenreiche ist zunächst das Reich von al Firag (Prag), das eine Goldmine, Städte, zahlreiche Kulturen, umfangreiche Truppen und eine zahlreiche Heeresmacht besitzt.“ <sup>9</sup> Tamtéž, str. 103.

<sup>10</sup> K. Sternberg, Umrise einer Geschichte der böhmischen Bergwerke, I/1, Praha, 1836, str. 11,

<sup>11</sup> D. S. Lichačev, Povest vremennych let, Moskva-Leningrad, I., 1950, str. 48. Též K. J. Erben, Nestorův letopis ruský, Praha, 1940, str. 69. J. Macůrek, Dějiny východních Slovanů, I., Praha, 1947, str. 44.

<sup>12</sup> F. Westberg, Ibrahim's ibn Jakub's Reisebericht über die Slawenlande aus dem Jahre 965, Zapiski Imperatorskoj Akademii Nauk, Petrohrad, 1898, str. 53. V. Vaněček, Prvních tisíc let . . ., Praha, 1949, str. 131.

<sup>13</sup> Warnkönig, Flandrische Staats- und Rechts geschichte, I., str. 77, II., str. 120, citováno podle A. Zychy, Das böhmische Bergrecht des Mittelalters auf Grundlage des Bergrechts von Iglau, I/II, Berlín, 1900, I., str. 7, pozn. 31.

<sup>14</sup> F. I. Michalevskij, Očerki istorii děněg i děněžnogo obraščenja, Leningrad, 1948, I., str. 247, přebírá tuto zprávu ze Soetbeera, Beiträge zur Geschichte des Geld — und Münzwesens in Deutschland, IV., 1864, str. 345, který však čerpal nekriticky z Hájkovy kroniky. Michalevskij sám se pak odvolává na G. Körnera, Eine philologisch—historische Abhandlung von dem Altherthume des böhmischen Bergwerks, Schneeberg 1758, jenž v t. zv. historické části (str. 33—70) podává rovněž „přehled“ českého hornictví podle Hájkovy kroniky. K tomu viz kritickou poznámku již u Voigta, Beschreibung der bisher bekannten böhmischen Münzen etc., I., Praha, 1771, str. 5 a 53, pozn. 11.

<sup>15</sup> Viz na př. G. Skalský, Denár knížete Václava Svatého a počátky českého mincovnictví, Praha, 1929; též V. Katz, O chronologii denárů Boleslava I. a Boleslava II., Praha, 1935 a polemiku, která se k tomu rozvinula v Numismatickém časopise čsl. 1935—36.

<sup>16</sup> Sternberg, str. 14. Též A. V. Florovskij, Česko—ruské obchodní styky v minulosti, Praha, 1954, str. 23. Naproti tomu Kořan, str. 75, soudí, že hlavním zdrojem stříbra byl spíše obchod a válečná kořist.

<sup>17</sup> Cosmae Pragensis Chronica Boemorum, ed. Bretholz 1923, I., cap. XXXIII., str. 58 n. Blíže J. Pošváb, Nálezy mincí a renovatio monetae, Num. sborník ČSAV III., str. 143 n.

<sup>18</sup> Na př. E. Fiala, České denáry, Praha 1895, str. 222 n.

- 19 P. Radoměský, Peníze Kosmova věku, Numismatický časopis 1952, str. 117.
- 20 G. Skalský, K dějinám mincovnictví českého a moravského do počátku XIII. století, Časopis Matice moravské, 1924, str. 31—33.
- 20a J. Eisner, K dějinám našeho hradištního šperku, ČNM 1947, str. 142 n. Též J. Filip, Pravěké Československo, Praha, 1948, str. 348 n.
- 21 K tomu srovnej Sternberg, str. 37. Též J. T. Peithner, Versuch über die natürliche und politische Geschichte der böhmischen und mährischen Bergwerke, Vídeň, 1780, str. 180. Zycha, str. 7.
- 22 J. Hrabák, Hornictví a hutnictví v království Českém, Praha, 1902, str. 13.
- 23 G. Friedrich, CDB I., str. 42: „... qui nostro regio fisco per singulos annos persolvi debet de tota Bohemia, in qualicunque re sit, sive in auro seu argento vel pecoribus...“
- 24 Cosmae Pragensis Chronica, II., cap. I., str. 82. Též Kosmova Kronika česká, vyd. K. Hrdina, Praha, 1950, str. 77.
- 25 Tamtéž, lib. II., cap. XLV, str. 152.
- 26 Zycha, str. 7.
- 27 L. Niederle, Slovanské starožitnosti, III./1, Praha, 1921, str. 208. W. Boguslawski, Dzieje Słowiańszczyzny, II., Poznań, 1889, str. 558. Kořan, Staré české železářství, Praha, 1946, str. 18.
- 28 Niederle, str. 211, Boguslawski, str. 559.
- 29 Friedrich, CDB I., str. 379. Boguslawski, str. 560, pozn. 172. Vaněček, str. 103.
- 30 Friedrich, CDB II., str. 414 (falsum 14. stol.).
- 31 Niederle, str. 212. Boguslawski, str. 557. Též B. Dudík, Dějiny Moravy, IV., Praha, 1878, str. 150.
- 32 J. Jireček, Slovanské právo, II., Praha, 1863, str. 79. Boguslawski, tamtéž.
- 33 Niederle, str. 212. Boguslawski, tamtéž.
- 34 Tamtéž. 35 Hrabák, str. 7.
- 36 Boček, CDM I., str. 176 (falsum, obsahově však ne zcela bezpodstatné).
- 37 Friedrich, CDB II., str. 363 (falsum 14. stol.).
- 38 Friedrich, CDB I., str. 379 (falsum 12. stol.).
- 39 Friedrich, CDB II., str. 216.
- 40 Friedrich, tamtéž. Boguslawski, str. 559.
- 41 Friedrich, CDB I., str. 384. 42 Tamtéž. Boguslawski, tamtéž.
- 43 CDB I., str. 399, 431. Vaněček, str. 68.
- 44 CDB I., str. 402, 432. 45 CDB I., str. 414, CDM I., str. 280.
- 46 CDB I., str. 290. 47 CDB I., str. 419.
- 48 CDB I., str. 286.
- 49 J. Kudrnáč, Slované v západních Čechách, Archeolog. rozhledy 1951, str. 185 n.
- 50 Sternberg, I./2, str. 2. Zycha, str. 7, pozn. 32.
- 51 CDM II., str. 78; CDB II., str. 413.
- 52 Erben, Regesta I., str. 263. CDB II., str. 414.
- 53 R. Pleiner, Výroba železa ve slovanské huti u Želechovic na Uničovsku, Rozpravy ČSAV 1955, ř. SV, s. 6, str. 17 n.
- 54 Na př. H. Ermisch. Das sächsische Bergrecht des Mittelalters, Lipsko, 1887, str. XIII. Nejnověji i V. Jammer, Die Anfänge der Münzprägung im Herzogtum Sachsen, Hamburg, 1952, str. 117.
- 55 Viz na př. Skalský, Český obchod 10. a 11. století ve světle nálezů mincí, Numismatický sborník I., 1953, str. 13 n. Florovskij, Čechi i vostočnye Slavjane I., Praha, 1935, str. 172 n.
- 56 Zycha, str. 7. Viz též Pošvář, Několik poznámek k jihlavskému hornímu právu, Numismatické listy 1950, str. 115.
- 57 Netvrším, že jde o doly, jak mi nesprávně přisuzuje Kořan (Přehledné dějiny, str. 72), ježto na místě jím zmíněném mluvím výslovně o knížecích nalezištích, nikoli o dolech. O pravděpodobnosti dobývání stříbra na Jihlavsku ještě před založením Jihlavy, viz A. Vohlídal, O jihlavském hornictví, Jihlava 1949, str. 5.

## Zprávy z 13. století.

V ýznam Uničova pro začátek jihlavského hornictví.

V ýznam brakteátové měnové reformy.

Založení horního města Jihlavy.

Přihlédněme nyní ke zprávám z 13. století.

Listinný materiál z dvacátých let ukazuje častější používání *zlata*, alespoň pokud jde o trestní sankce. Sazbou je zpravidla 10 hřiven zlata,<sup>1</sup> výjimkou je sazba udána ve starší jednotce, v librách.<sup>2</sup> Vyšší trest 50 hřiven zlata je v listině, která je však falsem 15. století.<sup>3</sup> Je nutno ovšem připomenouti, že i v listinách 12. století byly pokuty udávány ve zlatě a to v librách. Tak v listině Konráda III. z r. 1144 ve sporu o Podivín je řeč o 100 librách nejčistšího zlata (*centum libras auri purrissimi . . .*)<sup>4</sup> a rovněž v listině Bedřicha I. z r. 1179<sup>5</sup> o hranicích mezi Čechami a Rakousy. Zdá se, že libra jako váhová jednotka kovu ustupuje počátkem 13. století hřivně.

V listině moravského markrabí Jindřicha Vladislava z r. 1222<sup>6</sup> je zmínka o poplatku půl fertonu zlata velehradskému klášteru ze dvou lánů u Opavy. Nepochybně má tento údaj nějaký vztah k ryžování zlata, protože jinak by byl asi vyjádřen, jak bylo obvyklé, v hřivnách stříbra.

Z těchto dat v období dvacátých až třicátých let 13. století lze souditi, že v té době se snad dostala do popředí těžba zlata a že po případě nabyla dočasně převahy nad těžbou stříbra. Od tohoto závěru pak je nutno, jak mám za to, navázati na uničovskou listinu z r. 1234.

Uničov byl původně podle zakládací listiny z r. 1223<sup>7</sup> založení zemědělského. Šebánek<sup>8</sup> uznává tuto listinu za pravou a tvrdí, že je třeba vzdát se myšlenky, že Uničov byl od počátku vysazen jako město horní, což se stalo teprve privilegiem moravského markrabí Přemysla z r. 1234.<sup>9</sup> V něm je uvedeno, že se obnovují všechny svobody, udělené předchůdci fojtovu a měšťanům uničovským a nově jsou dávána tato práva: vymezuje se oprávnění zeměpanského lovčího, povoluje se městský soud jako výlučné sudiště Uničovským, jež však může býti podle jejich přání zaměněno v konkrétním případě za soud markrabský a stanoví se mílové právo městské. Pro náš účel jsou důležitá další ustavení a to, že zlatokopové, kteří jsou povinni platiti markrabímu desátek, nesmějí ani bydleti, ani přenocovati ve vesnicích uničovského okolí a dále, že hranice uničovského horního obvodu sahají na západ až k české hranici, na sever k řece Moravici a na východ k Bystřici.<sup>10</sup>

Domnívám se, že základ k vydání zakládací listiny horního města Uničova vyšel z úsilí získati rudné bohatství a tím i prostředky, které vyžadoval na markrabské komoře rychle se rozvíjející hospodářský život země. Založení pak bylo opodstatněno pravděpodobně nálezy zlatonosné rudy a ryžovišť na horských

potocích a snad i jiných kovů (*omne genus metallorum intra predictos terminos*) v horském kraji severní Moravy. Mělo jíti zřejmě o podnik většího rozsahu, soudíme-li podle široce vymezeného horního obvodu. V tom také lze spatřovati podporu názoru, že *v té době ještě horní správa jihlavská neexistovala*, protože jinak by byl Uničov podřízen horní jurisdikci jihlavské. A bylo to podle mého soudu odkrytí bohatých rudných zdrojů jihlavského stříbra, k němuž došlo nedlouho potom, jež bylo příčinou, proč široce založený projekt horní těžby na severní Moravě přestal být uváděn ve skutek a založení Uničova jako horního města ztroskotalo.<sup>11</sup> K tomu patrně přispěla i okolnost, že byly asi zklamány naděje na bohaté zdroje zlatonosné i jiné rudy, protože jinak by byl Uničov mohl těžiti zlato a stříbro zcela dobře i vedle Jihlavy.

Poněkud nejasné je ustanovení privilegia o zákazu bydlení a nocování zlatokopů mimo město. Snad bylo míněno jen pro rušné doby budování nového města, jež k sobě přitahovalo jistě i různé nekalé živly, jichž bylo mezi zlatokopy zajisté dostatek, jak lze souditi i ze slov kronikářových o sporu mezi Václavem I. a jeho synem Přemyslem, kdy král, oblehnuv roku 1249 hrad pražský, »*viros etiam impios de Gíglaw duxit et machinas lures contra urbem eresit*«. <sup>12</sup> Zpráva se sice týkala jihlavských horníků, ale není důvodu, aby nemohla býti generalisována při tehdejších kolonizačním ruchu a touze po rychlém zbohatnutí.

Je však třeba vrátiti se ještě k jiným dokladům o těžbě na počátku 13. století. Dochované listinné prameny jsou pohříchu většinou pochybné ceny. Tak známá listina z roku 1227 <sup>13</sup> o obdarování lokátora města Jemnice, Petra z Bítova užitky ze zlatého dolu u Jemnice, v níž je také zmínka o perkmistru v Jihlavě a jiných perkmistrech, urburéřích a horních konšelích v Čechách a na Moravě, je Bočkovým falsem. Horní oprávnění Jemnice je ovšem prokázáno ve 14. století privilegiem Karla IV. z r. 1345 a později, neboť se dochoval horní řád Jindřicha z Lomnice a na Meziříčí pro obnovený důl u Jemnice z r. 1537 a zápis z r. 1574 v městské gruntovní knize o stříbrných dolech u Jemnice.<sup>14</sup> Pošepný<sup>15</sup> pak našel u vsi Štítek dávné stopy po těžbě zlata, takže není tak zcela vyloučeno, že těžba zlata u Jemnice je dávného původu, i když nemůžeme počítati se zmíněnou listinou z r. 1227.

Rovněž pochybné ceny je listina z r. 1234,<sup>16</sup> vydaná domněle markrabím Přemyslem, jíž daruje Ratiboru z Deblína tři štoly, v které je rovněž řeč o rychtáři, urburéři a ostatních horních konšelích v Jihlavě, jakož i o urburéři v Brodě (Smilově).

Těžba stříbra u hradu Zubštýna (*... iuxta castrum Lapidem ...*) z r. 1238<sup>17</sup> je rovněž pochybná, leč by byla snad potvrzena listinou kláštera doubravnického z r. 1243, která pojednává o stříbrném dolu na teritoriu kláštera.<sup>18</sup> Vzdálenost Zubštýna od Doubravníka je ovšem dost značná. Ostatně *Peithner* hledá zubštýnský důl u Pernštýna.<sup>19</sup>

Z uvedených dat je patrné, že nemáme v té době prokázánu těžbu stříbra



v Jihlavě, protože listina jemnická z r. 1227 a deblínská z r. 1234, kde je zmínka o horní organizaci jihlavské a jejích orgánech, nemají průkaznosti. Tím ovšem padá i *Zychovo* tvrzení o stáří jihlavského hornictví a horního práva,<sup>20</sup> neboť se právě opíralo o tyto listiny.

Na těžbu v okolí kláštera ve Žďáře lze souditi z kroniky Jindřicha Heim-burského o založení kláštera r. 1252, která praví, že přišli mnozí a sešlo se velké množství lidu, přišli Němci, Moravané, též mnoho horníků... Ostatně r. 1264 udělil Přemysl I. témuž klášteru užitek a zisk ze zlatých a stříbrných dolů, jež by na zboží kláštera byly odkryty.<sup>21</sup> Zpráva kronikářova je potud zajímavá, že odlišuje německé kolonisty od horníků, z čehož by bylo možno souditi, že to nebyli Němci.

Třeba tedy mnohé listiny o těžbě stříbra na počátku 13. století nemají potřebné průkaznosti, není na druhé straně pochyby, že se stříbro těžilo, když je třeba připustiti těžbu stříbra i zlata v dřívějších stoletích. Hmotným dokladem jsou tu ostatně mince českých králů a moravských markrabí. V této souvislosti je pak třeba zmíniti se o *přeměně denárové mince na brakteátovou*, k níž došlo právě na počátku 13. století.

Dosavadní denáry, které byly po stránce výtvarné vysoce hodnotné, avšak co do obsahu stříbra stále znehodnocované,<sup>22</sup> nemohly splniti úkoly, jež na ně kladl mocně se rozvíjející hospodářský život při přechodu od naturální směny a naturální feudální renty k peněžnímu hospodaření. Avšak důvod, proč byly u nás zavedeny brakteátové mince, jež byly úplnou napodobeninou brakteátů míšeňských, je nutno hledati, jak ukázal *Skalský*,<sup>23</sup> v množství cizích peněz, v prvé řadě míšeňských brakteátů, jimiž byly naše země zaplaveny od cizích kolonistů. Poněvadž tyto mince, výtvarně sice hodně primitivní, měly vysoký obsah stříbra, vytlačovaly pochopitelně domácí denáry špatného zrna z hospodářského života, čímž králi vznikala citelná újma na příjmech z mincovního regálu, nehledíc k nebezpečnému ohrožení domácí mince vůbec. Proto sáhl Přemysl I. kolem r. 1210 k zavedení brakteátové mince, která byla pak dlouho kopií míšeňského brakteátu jak po stránce vnější, tak obsahové. Jak ukazují nálezy, podařilo se až kolem r. 1250<sup>24</sup> českému brakteátu nabýti převahy nad míšeňskou mincí a r. 1260 dochází pak k nové úpravě českých brakteátů,<sup>25</sup> které se odpoutávají od svého míšeňského vzoru nejen zmenšenou velikostí střížku, ale i po stránce výtvarné ukazují opět bohatost obrazů místo dosud stále se opakující podoby sedícího panovíka. V souvislosti s úpravou mince byla provedena také úprava měř a vah,<sup>26</sup> což lze považovati za známky stabilisace hospodářského života.

K měnové úpravě bylo zapotřebí stříbra, jehož ve staré denárové minci nebylo mnoho. Proto tato měnová reforma byla spojována s objevením jihlavského stříbra. Tento názor není správný,<sup>27</sup> protože *vliv jihlavské těžby se mohl projevit až kolem padesátých a šedesátých let* a jeho pomocí, jak jsem ukázal již jinde, mohlo dojít ke stabilisaci domácí měny a tím i domácího hospodářství,

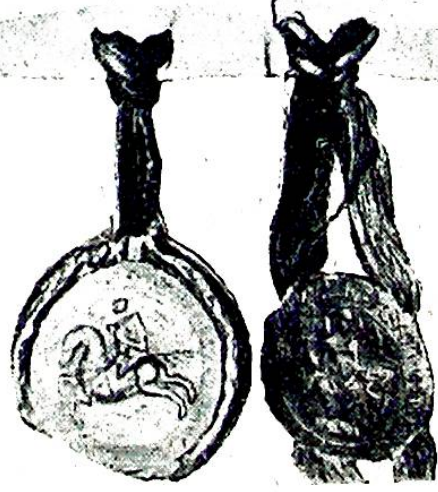
při čemž se nepochybně uplatnila i jihlavská mincovna. K provedení brakteátové reformy r. 1210 použil asi král dosavadních stříbrných zdrojů, jež měl k dispozici a tím zavedení brakteátů je zároveň důkazem těžby stříbra *ještě před otevřením jihlavských dolů.*<sup>28</sup>

Tu se však dostáváme již k vlastní otázce jihlavského stříbra. Není pochyby, že počátky těžby na Jihlavsku, právě tak jako na Českomoravské vysočině vůbec, jsou starého data. Ukazuje na to mimo jiné snad i místní název Staré Hory.<sup>29</sup> Objevení nových zdrojů stříbronosné rudy, jež založily hornickou slávu Jihlavy, je ovšem pozdější a to z první poloviny 13. století. Zmínil jsem se již shora, že listiny, podávající domnělé zprávy o jihlavském perkmistru a horních konšelích již od r. 1227, z nichž čerpali Šternberk,<sup>30</sup> Zycha<sup>31</sup> a jiní,<sup>32</sup> jsou falsy.

Snad nás přivedou na stopu listiny, jež se týkají *založení města Jihlavy*. Městské privilegium jihlavské, které obsahuje předpisy městského práva a ve čtvrté hlavě také kusá ustanovení jihlavského horního práva, je kladeno do doby kolem r. 1249.<sup>33</sup> V poslední době nechybí hlasy, že pochází až z doby po r. 1250.<sup>34</sup> Pro náš účel nemá celkem velký význam tento rozdíl několika let. Není ovšem možno se domnívati, že privilegium bylo vydáno hned po odkrytí rudných ložisek, jichž bohatství bylo jistě znamenité, když se o něm rozšířily zprávy široko daleko po Evropě. Tak o něm mluví kolmarský letopisec k r. 1249<sup>35</sup> a k témuž roku je i zpráva našeho kronikáře o účasti jihlavských horníků při obléhání Prahy Václavem I.<sup>36</sup> (obr. č. 6).

Pokud jde o založení města Jihlavy, je třeba připomenouti, že již předtím tu byla ves Jihlava s kostelem sv. Jana Křtitele,<sup>37</sup> k němuž patřily některé desátkové vsi, uvedené v listině olomouckého biskupa Roberta z r. 1233.<sup>38</sup> Tyto vsi měly veskrze české názvy a nevykazují žádné stopy po kolonistech. Teprve r. 1257 je přemístěna fara ze Staré Jihlavy ke kostelu sv. Jakuba v nově založeném horním městě Jihlavě.<sup>39</sup> Podle nové církevní organizace lze souditi, že nová Jihlava nebyla v době udělení městského privilegia na takovém stupni vývoje, aby měla vlastní duchovní správu a byla téměř jedno desetiletí závislá na Staré Jihlavě, jež i s okolím měla české obyvatelstvo.<sup>40</sup> Z toho je patrné, že *silný příliv hornických kolonistů*, vymáhajících vlastní duchovní správu, *nastává až v samé polovině 13. století*. Dalším dokladem, svědčícím pro pozdější počátky jihlavského hornictví, je nepochybně skutečnost, že r. 1234 markrabě Přemysl daroval tišnovskému klášteru spolu s jiným zbožím i (ves) Jihlavu s mýtem (Giglava cum theloneo et cum aliis villis ad eam pertinentibus)<sup>41</sup> výměnou za jiné zboží, které určil jeho otec jako část fundace tišnovského kláštera. Darování Přemyslovo, který by sotva byl vyměnil Jihlavu se stříbrnými doly, a český charakter její i jejího okolí v té době jsou, jak se domnívám, rovněž dostatečnými důvody k závěru, že r. 1234 nebylo ještě jihlavské stříbro objeveno. Markrabí ostatně téhož roku zakládá horní město Uničov s rozsáhlým horním obvodem a své naděje na těžbu kovů skládá do severní Moravy, jak bylo již uvedeno shora.

*[The page contains dense, handwritten text in a Gothic script, likely a legal document or manuscript. The text is arranged in two columns and is mostly illegible due to the image quality and the cursive nature of the script.]*



Obr. č. 6. Jihlavské městské a horní právo z r. 1249.

K nálezu jihlavských stříbrných ložisek dochází tedy zřejmě po r. 1234. Roku 1240 totiž král Václav I. získal tytéž statky, totiž Jihlavu s okolím zpět od tišnovského kláštera.<sup>42</sup> Správně se domnívá *Dobiáš*, že důvod této výměny byl ten, že měly být získány pozemky pro zakládané horní město Jihlavu.<sup>43</sup> Nepochybně pak tu byl i zájem o nově objevená rudní ložiska, z nichž by jinak byl těžil tišnovský klášter, i když horní regál pojišťoval královské komoře urburu v každém případě. *Je tedy třeba položití odkrytí jihlavských stříbrných rud mezi leta 1234—1240.* K podpoře tohoto mínění svědčí ještě okolnost, že vysazení Uničova jako horního města nebylo uskutečněno také patrně proto, že veškeren zájem o těžbu rud v té době strhla na sebe Jihlava.

Z toho, co bylo uvedeno, lze vyvoditi dva základní závěry:

1. že těžba kovů v českých zemích je prastarého původu a *trvala již před příchodem kolonistů* a to v míře nikoli nepatrné, jak ukazuje české mincovnictví a jak dosvědčují i autoři, jako na př. Zycha,<sup>44</sup> ze starších pak Sternberg,<sup>45</sup> Peithner,<sup>46</sup> Voigt,<sup>47</sup> Klotzsch<sup>48</sup> a j.

2. že *jihlavské doly byly otevřeny mezi r. 1234—1240*, ale spíše blíže k roku 1240.

### 3

Význam kolonisace pro domácí, zejména jihlavské hornictví.

Kolonisace z alpských zemí.

Její splynutí s domácím prostředím.

Otázka kolonisace míšeňské.

Je nyní otázka, jaký význam měla v jihlavském hornictví kolonisace.

Na Jihlavsko a dále na Českomoravskou vysočinu směřovala kolonisace z jihu, jak ukazují nálezy mincí. Skalský<sup>49</sup> upozorňuje, že na Moravě lze takto sledovati proud kolonistů již koncem 12. století a to od Kremže směrem na Slavonice, Cizkrajov a dále k Jihlavě, po případě přes Strmilov na sever na Českomoravskou vysočinu. Jiné nálezy naznačují směr přes Mikulov, Znojmo a z Rakous přes Uhry na Moravu. Pro náš účel má největší význam zjištění, že již koncem 12. století je doložena kolonisace na Jihlavsku a to z *jihu*.

Jakého původu byli tito kolonisátoři? Směr, odkud přišli, ukazuje, že to byli patrně Němci, i když *později* se v Jihlavě setkáváme s kolonisty vallonskými a flanderskými, což je patrné i z prvků v jihlavském městském právu, jak tvrdí *Tomaschek*.<sup>50</sup> Lze se pak právem domnívati, že mezi kolonisty přicházejícími na Jihlavsko, bylo mnoho horníků, jež k nám lákalo rudné bohatství. Je pak důležité zjistiti, odkud asi tito horníci přišli. Na jih od našich zemí jsou v té době známy doly v alpských zemích, zejména v Tridentsku, o nichž se zmiňuje již *Spergas* jako o starodávných a situuje je na sever od města Tridentu na Kalesberg a na severovýchod na Monte della vacca.<sup>51</sup> *Pošepný*<sup>52</sup> tam v 2. polovině

19. století zjistil jen nepatrné zbytky. Zato objevil v horském hřbetu severně od Kalesbergu směrem k Arvisiu a Fersině velká horní díla a soudí, že zde vlastně bylo středisko těchto dolů v 11. až 13. století. Zjistil tam tisíce hald a praví, že nikde neviděl tak ohromné zbytky dolování.<sup>53</sup> Vzhledem k rozsáhlosti těžby nevyklučuje pak, že tu šlo ještě o těžbu římskou, v níž se později pokračovalo, ač přímé věcné důkazy o tom nelze podati. Stopy této těžby na Tridentsku lze pak spojit s památkami písemnými,<sup>54</sup> k nimž patří těžařská smlouva mezi biskupem Albrechtem z Tridentu a těžaři z 24. března 1185, udělení horního oprávnění biskupu Konrádovi císařem Fridrichem I. z r. 1189, horní řád biskupa Friedricha z r. 1208, výrok horních konšelů v Tridentu z 26. května 1213 a biskupa Friedricha Bergabschied z 19. dubna 1214. V horním řádu biskupa Friedricha z r. 1208 jsou některé výrazy nesrozumitelné, jiné zlatinisovány snad z němčiny, takže *Pošepný* soudí, že tu byla stará německá hornická kolonie.<sup>55</sup> Jeho mínění o antickém původu těchto dolů lze podepřítí jinými příklady z alpských zemí, jež uvádí *Zycha*,<sup>56</sup> kde doly byly v provozu již v dobách římských a to na př. doly na železnou rudu mezi Eisesnerzem a Vordernbergem, jakož i na Mons Gamana u Reichenfelsu a jinde, kde byla těžba znovu zahájena v 8., po př. v 10. století. Zdá se tedy, že je možno dávnou těžbu v alpských zemích opřítí ještě o antické hornictví, jehož pokračovateli se o několik století později stali domácí horníci, neboť jen tak lze konec konců vysvětliti získání značných znalostí o těžbě. Stejně soudí i *Steinbeck*,<sup>57</sup> který vidí souvislost antické těžby a jejího zřízení s těžbou středověku a středověkým horním zřízením až do novověku.

Je tedy velmi pravděpodobné, že na Jihlavsko přišli horníci z těchto končin, kteří s sebou přinesli *své odborné zkušenosti ať technické či právní*, neboť těžba týkající se tolika lidských zájmů vyžadovala od počátku nutně nějaké právní úpravy. *Zycha*<sup>58</sup> pak zkoumá, jaké to byly právní zvyklosti, jež se k nám dostaly s těmito kolonisty a srovnáním jihlavského horního práva s alpským horním právem dochází k závěru, že pramenem jihlavských horních zvyklostí bylo horní právo alpské.<sup>59</sup>

Nebude asi třeba zvláštního důkazu o tom, že domácí těžba až do té doby nebyla patrně na téže výši jako v alpských zemích, kde bylo možno navázati na těžbu římskou. Je tedy pravděpodobné, že příchodem kolonistů nastalo *zvýšení technické úrovně české a moravské těžby*, jak lze souditi i z odborného názvosloví, v němž převládaly německé termíny. Je to patrné i z jihlavského horního práva, kde »nadloží« je opsáno slovy »quod dicitur hanghende«, podobně »přebytek« — »quod dicitur uberscar«, »štola« — »quod dicitur stollo«<sup>60</sup> atd. Zintenzivnění domácí těžby přispělo k objevení nových rudných zdrojů jako byly jihlavské a snad i jiné. Považuji však za pochybný a zcela nedoložený názor *Zychův*,<sup>61</sup> jakoby příchodem kolonistů byla veškerá domácí těžba zatlačena stranou a vegetovala prostě vedle nových dolů a štol, zakládáných kolonisty, až zcela zanikla. Přírozenější výklad je podle mého názoru ten, že kolonisté se nejprve,

jak postupně přicházeli, uplatnili v horních dílech již existujících a průběhem dalších desítek let kolonisace zakládali podniky nové, kam snad povolávali své krajany z alpských zemí. Lze pochybovati, že by tito zkušení horníci byli ponechali zániku díla, kde se dolovalo dříve a kde nebyly ještě využity všechny možnosti. Tam, kde byla naděje na výtěžek, pracovali dále, kde pak šlo o ložiska již vyčerpaná, obrátili svůj zřetel k nalezení nových zdrojů. Stará těžba domácí nejspíše prostě organicky pokračovala dále, třeba za změněných technických možností a po případě s částí nového osazenstva. Horníci domácího původu se přizpůsobili a naučili novým pracovním metodám a to s takovým úspěchem, že české a moravské hornictví se stává brzy jak po odborné tak po právní stránce vzorem pro celou střední Evropu, kde Jihlava platila jako apelační soud v horních záležitostech. Jak jinak bychom mohli vysvětlit skvělý rozvoj jihlavských a brzy na to i kutnohorských dolů, kdyby odborné znalosti kolonistů nebyly vsazeny do vhodného domácího prostředí, kde za pomoci obratných českých havířů dosáhly brzy své proslulé výše? Proč se nestaly alpské země odvolacím horním tribunálem jako Jihlava, ač právě tam, jak dosvědčil *Pošepný*, se v 11. až 13. století dolovalo v nevídaném rozsahu? Odpověď lze viděti v tom, že tamní horníci nedovedli úspěšně rozvinout hornictví ani po stránce technické ani právní a že na Jihlavsku to byl právě vynikající podíl domácího českého obyvatelstva, který tu byl rozhodný.

Zbývá ještě zmínka o kolonistech míšeňských. Je známo, že německá kolonisace k nám šla také ze severu z Míšeň a přes Míšeň.<sup>62</sup> Byla dokonce tak značná, že dala podnět k přeměně denárové měny na brakteátovou.<sup>63</sup> Byl totiž vysloven názor, že naše hornictví bylo ovlivněno horníky, kteří k nám přišli ze saského Freibergu,<sup>64</sup> známého v té době bohatými stříbrnými doly. *Zycha* však přesvědčivě dokázal,<sup>65</sup> že saské horní právo má stejně kořeny v alpském právu jako právo jihlavské, takže je nepochybné, že tito horníci se v našich dolech jako kolonisté neuplatnili nebo alespoň ne rozhodným způsobem.<sup>66</sup> *Zycha* ostatně ukazuje na bohatost freiberských dolů v téže době, takže tyto doly samy o sobě lákaly cizí horníky.<sup>67</sup> Naopak je pravděpodobné, že naši horníci těžili ve Freibergu, jak ukazuje opakovaná zmínka o Janu »de Antiquo Monte«, t. j. patrně ze Staré Hory (u Jihlavy).<sup>68</sup> Není však vyloučeno, že české a moravské těžby se v polovině 13. století zúčastnili horníci ze Slovenska, odkud byli vypuzeni tatarským vpádem r. 1241. Snad se uchýlili až do Jihlavy, odkud po svém návratu domů přinesli také znalost jihlavského horního práva, jímž se řídila pak Banská Štiavnica.

- 1 G. Friedrich, CDB II., str. 231 (pena X marcarum auri), str. 257 (X marcas auri pro poena regali), str. 267 (penam decem marcarum auri), str. 317 (in cameram nostram . . . decem marcas auri ei conponat. . .), str. 321 (decem marcas auri), str. 392 (decem marcarum auri ei penam imponentes . . .) a j.
- 2 CDB II., str. 218 a 219 (solvent decem libras auri).
- 3 CDB II., str. 405.
- 4 CDB I., str. 142.
- 5 CDB I., str. 259.
- 6 CDB II., str. 208.
- 7 CDB II., str. 237.
- 8 J. Šebánek, Uničovská listina z r. 1223, ČSPS r. LX/1952, str. 1 n.
- 9 CDB III./1, str. 83.
- 10 Viz též Šebánek, str. 6 a F. Hrubý, Severní Morava v dějinách, Brno, 1947, red. J. Šebánek, str. 18.
- 11 Šebánek, str. 15.
- 12 FRB II., str. 306.
- 13 Boček, CDM II., str. 184 n.
- 14 G. Chaloupka, Jemnice do počátku 16. století, Vlast. věst. mor. r. 1952, str. 15 a 99. Též Ch. d'Elvert, Zur Geschichte des Bergbaues und Hüttenwesens in Mähren und Oester. Schleisen, Brno, 1866, str. 21 a 22.
- 15 F. Pošepný, Das Goldvorkommen Böhmens und der Nachbarländer, Archiv für praktische Geologie II., Freiberg 1895, str. 354.
- 16 Erben, Regesta I., č. 852. K. Sternberg, Umriss einer Geschichte der böhmischen Bergwerke, I./2, Praha, 1837, sbírka listin č. 5.
- 17 CDM II., str. 353, Regesta I., č. 963.
- 18 CDM III., str. 35. Šebánek—Dušková, Kritický komentář k moravskému diplomatovi, Praha, 1952, str. 29 n, vyslovují pochybnosti o pravosti listiny vzhledem k tehdejšímu stavu hospodářského života v Brně. Na listinu poukazuje též V. Novotný, České dějiny, I./3, Praha, 1928, str. 1000 n.
- 19 J. T. Peithner z Lichtenfelsu, Versuch über die natürliche und politische Geschichte der böhmischen und mährischen Bergwerke, str. 241. Srovnej d'Elvert, str. 45.
- 20 A. Zycha, Das böhmische Bergrecht des Mittelalters auf Grundlage des Bergrechts von Iglau, I., str. 2, který se též odvolává na listinu o dolu z Zubštiny. Zychovým míněním jsem byl původně ovlivněn sám (Několik poznámek k jihlavskému hornímu právu, Num. listy 1950, str. 116).
- 21 FRB II., str. 530; CDM III., CCCLXII, str. 362.
- 22 G. Skalský, České mince a pečeti 11. a 12. století, Sborník nár. musea 1938, str. 30.
- 23 Skalský, Jak došlo v Čechách k ražbě brakteátů, Num. listy I./1946, str. 58 n.
- 24 Skalský, Studie o českých a moravských brakteátech II., Num. časopis čsl. 1932, str. 35.
- 25 Skalský, Studie IV., Num. čas. 1940-41, str. 35.
- 26 Skalský, Studie III., Num. čas. čsl. 1935-36, str. 29.
- 27 Srovnej, J. Pošvář, K počátkům ražby brakteátů, Num. listy 1953 str. 118.
- 28 Pošvář, str. 120. Týž, Slezské a moravské mincovny ve 13. století, Slezský sborník 1953, str. 339, 340.
- 29 Sternberg I., str. 29. Kořan, Přehledné dějiny, str. 86.
- 30 Tamtéž, str. 29.
- 31 Zycha, str. 2 n.
- 32 Na př. J. Hrabák, Hornictví a hutnictví v království Českém, Praha, 1902, str. 58. Vohlídal, str. 7 n.
- 33 CDM VII., str. 731 n., CDM III., str. 117 n., 120 n. Text též J. A. Tomaschek, Deutsches Recht in Oesterreich im dreizehnten Jahrhundert, Vídeň 1859, str. 303 n., též H. Jireček, Codex iuris bodemici I., Praha, 1867, str. 83 n.
- 34 Šebánek—Dušková, str. 110 n., 114 n.

- 35 Monumenta Germaniae Historica SS, sv. XVII., Hannover, 1859, Chronicon Col-mariense, str. 245.
- 36 Viz shora pozn. 12.
- 37 J. Dobiáš, Německé osídlení ostrůvku jihlavského, Časopis arch. školy 1931, str. 61.
- 38 CDM II., str. 256.
- 39 CDM III., str. 241. O stáří této stavby viz E. Šamánková, Jihlava, Zprávy památkové péče, 1950, str. 164.
- 40 Dobiáš, tamtéž, str. 75.
- 41 Regesta I., str. 403. Srov. k tomu Šebánek—Dušková, str. 212 a 213. L. Hosák, Středověká kolonizace horního poříčí Jihlavy, ČSPS 1952, str. 145. O významu názvu Třebov, který byl předmětem výměny, viz V. Richter, Krajina moravského Třebovska, ČSČP 1955, str. 44.
- 42 CDM II., str. 383.
- 43 Dobiáš, tamtéž, str. 74 n.
- 44 Tamtéž, str. 7: „Aus allen diesen Angaben wird man wohl schliessen dürfen und müssen, dass ein nicht unergiebiges Bergbau schon zur slavischen Zeit bestanden habe.“
- 45 Tamtéž, I./1, str. 14 a 29. 46 Tamtéž, str. 36.
- 47 M. A. Voigt, Beschreibung der bisher bekannten böhmischen Münzen etc. I., Praha, 1771, str. 50, uváděje též P. Stránského, Balbína, Petra Albina a j.
- 48 J. F. Klotsch, Ursprung der Bergwerke in Sachsen, Saská Kamenice 1764 v § 6 (cit. podle Voigta) praví: „Ich glaube vielmehr, dass alle die benachbarten Nationen, bey welchen hernachmals Bergwerke entstanden, bey den Böhmen, welche die lange Erfahrung zu Meistern in der Kunst immittelst gemacht hatte, so zu sagen in die Schule gegangen sind“.
- 49 Skalský, Jak došlo, str. 58.
- 50 Tomaschek, str. 70 n. Těž Pošvář, Několik poznámek, str. 116.
- 51 J. v. Sperges, Tyrolische Bergwerksgeschichte, Vídeň, 1765, str. 41. n. (cit. podle Pošepného).
- 52 Pošepný, Über den alten Bergbau von Trient, Archiv für praktische Geologie I., Vídeň 1880, str. 519 n.
- 53 Pošepný, str. 522. K tomu srovnej, J. Burian, Evropské rudné doly za římského císařství, Praha, 1954, str. 4 a 24 n.
- 54 Pošepný, str. 526. 55 Pošepný, str. 528.
- 56 Zycha, str. 18.
- 57 E. Steinbeck, Geschichte des schlesischen Bergbaues, I., Vratislav, 1857, str. 7. Míňení Steinbeckovu lze dáti za pravdu, uvážíme-li rozsah římské těžby v alpských zemích a na Balkáně.
- 58 Zycha, str. 22. 59 Zycha, str. 27 n.
- 60 Srovnej text u Jirečka, CDB I., str. 83 n.
- 61 Zycha, str. 8.
- 62 J. V. Šimák, Pronikání Němců do Čech, Praha, 1938, str. 34 n.
- 63 Pošvář, K počátkům ražby brakteátů, str. 117 n.
- 64 Tomaschek, str. 63 a 90. H. Ermisch, Das sächsische Bergrecht des Mittelalters, Lipsko, 1887, str. XLIX.
- 65 Zycha, str. 39.
- 66 Viz ustanovení o freiberské štole u Smilova Brodu, Sternberg, I./2, sb. listin, str. 20 n.
- 61 Zycha, str. 37.
- 68 Zycha, str. 35. Ermisch, str. XVIII.



## Počátky jihlavského horního práva.

Jihlavské privilegium a kodifikace jihlavského horního práva.

Jeho poměr k právu freiberskému.

Význam horního soudu jihlavského. - Závěr.

S rozvojem těžby kovů se souběžně vyvíjely i zvyklosti, které upravovaly společenské poměry související s těžbou. Takové horní zvyklosti tu byly jistě již v době předkolonizační, avšak jejich obsah není znám. Ve formě zvykového práva platily i zásady o horním regálu, t. j. právu panovníka na výtěžek z těžby kovů, který byl uplatňován odedávna.<sup>1</sup> S příchodem kolonistů, kteří s sebou přinesli nejen technické znalosti, ale i své právní zvyklosti, nastala změna potud, že domácí horní právo bylo postupně prostoupeno tímto cizím právem. *Zycha* nesprávně tvrdí,<sup>2</sup> že němečtí kolonisté přinesli německé hornictví a německé horní právo jako celek, právě jako německé městské zřízení. Podle mého názoru je to přílišné zjednodušování problému. Na Jihlavsko přicházeli kolonisté, jak jsem uvedl v předchozím výkladu, postupně několik desetiletí a to z alpských zemí. *Zycha*<sup>3</sup> po podrobném zkoumání zjistil, že mezi alpským a jihlavským právem je mnoho shod, ale že jsou také rozdíly. Již tato okolnost ukazuje, že alpské právo nemohlo být převzato ve své úplnosti. Kromě toho je těžko si představit, jak by bylo možno přenést celou složitou instituci, jakou je horní právo, když kolonisté k nám přicházeli po částech a z různých alpských horních oblastí. Souborné převzetí horního práva by naopak bylo vyžadovalo hromadnou kolonizaci současnou, jež počala budovati zcela nové důlní podniky a vytvořila tak zcela nové prostředí na české půdě. Víme však, že kolonisace byla postupná a trvala delší dobu, takže se nepochybně organicky včleňovala do domácích poměrů. Pravděpodobnější tedy je, že tu byl přirozený vývoj, kdy cizí právo se postupně přizpůsobovalo v novém prostředí. Výsledkem tohoto vývoje, který trval více než půl století, t. j. od počátku kolonisace do vydání jihlavského privilegia, bylo *jihlavské horní právo*.

Jihlavské horní právo mělo nejprve formu práva zvykového. Posléze pak byl jeho obsah do té míry ustálen, že bylo možno a patrně i žádoucí dáti mu písemnou formu, což se stalo v polovině 13. století. Je obsaženo v privilegiu krále Václava I. a moravského markrabí Přemysla, jímž se udělují městská práva (*Jus Iglaviense*).<sup>4</sup> Datum vydání privilegia není v listině uvedeno a je udáváno různě. *Jireček*<sup>5</sup> a *Čelakovský*<sup>6</sup> jej kladou do r. 1249, *Sternberg*<sup>7</sup> je označuje rokem 1250. *Schmidt*<sup>8</sup> je uvádí kplem r. 1248, cituje však zvláštní potvrzení těchto práv králem Václavem r. 1250, markrabím Přemyslem pak r. 1253. *Voigt*<sup>9</sup> klade vydání opatrně před r. 1253, t. j. rok smrti Václava I., ježto o Přemyslovi se tam mluví jako o markraběti. Před r. 1253 vrocuje privilegium i *Šebánek*. Třeba upozorniti i na nové pojetí *Mezníkovo*.<sup>10</sup>

Pro bližší časové určení je však třeba uvést, že jihlavské právo se v jihlavském městském archivu vyskytuje ve dvou pergamenových listinách, označovaných zpravidla A a B. Listina A je psána po obou stranách a je opatřena pečeti krále Václava a pečeti markrabí Přemysla. Listina B, která má text obsažnější, nese pečeť městskou. *Tomaschek*<sup>11</sup> podrobil obě listiny podrobnému zkoumání a došel k závěru, že listinu A lze klásti do druhé poloviny 13. století, listinu B do konce století 13. nebo počátku 14. *Zycha*<sup>12</sup> datuje listinu A do středu 13. století, listinu B do druhé jeho poloviny, po př. počátku 14. stol. *Tomaschek*<sup>13</sup> měl pochybnosti o pravosti obou listin, protože na př. jsou bez data, listina A je neobvykle psána po obou stranách pergamenu, listina B nemá pečeť krále a markrabího, nýbrž jen pečeť městskou, kronikáři se o vydání tak důležitého privilegia nezmiňují a pod. Po podrobné úvaze usuzuje, že listina A není sice originální listinou z královské kanceláře, avšak pravděpodobně originálním návrhem Jihlavských, který byl potvrzen připojením originálních pečeti. Listina B, poukazující snad na pozdější právní stav, je originální listinou redigovanou pod autoritou obce kolem 13. nebo počátkem 14. století. *Zycha*<sup>14</sup> se postavil rozhodně za pravost listiny A a jeho názor byl přijat i českými historiky.<sup>15</sup> Nejnověji podrobil obě listiny kritickému zkoumání *Šebánek*,<sup>16</sup> jemuž listina A jeví po některých stránkách velmi vážnou pochybnost, avšak konečný úsudek si vyhrazuje do zvláštní monografie. Konstatuje však již nyní, že listina souvisí stylisticky s listinami brněnskými a vykazuje zcela zřetelné stopy stylistického díla notáře Reinbota, který pracoval v kanceláři Václava I. do r. 1244.<sup>17</sup> Byl také stylisátorem obou listin brněnských práv.<sup>18</sup> O listině B soudí *Šebánek*,<sup>19</sup> že je psána písmem velmi blízkým písmu dvou listin vydaných Jihlavou v r. 1288 a 1293, jejichž originály se dochovaly ve strahovském archivu. Na obou je také táž pečeť jako na listině B.<sup>20</sup> *Tomaschek*<sup>21</sup> i *Zycha*<sup>22</sup> pak uvádějí ještě 11 rukopisných opisů těchto listin z pozdějších dob, které se nalézají v různých archivech zdejších i cizích. Pro náš účel pak stačí zjištění, že kodifikace byla provedena asi v polovině 13. století.

Jus Iglaviense obsahuje čtyři části.<sup>23</sup> První tvoří jakousi úvodní kapitulu s obvyklými uvozovacími formulami a odůvodněním. Část druhá má ustanovení o občanských svobodách měšťanů a to o ochraně osobní svobody před každým násilím a to jak se strany šlechty, tak královského soudu i soudu zemského bez souhlasu soudce a městských přísežných, zajišťuje výlučnou příslušnost městského soudu nejen pro občany žijící ve městě, ale i pro jejich zaměstnance a majetek venku, poskytuje jim přímé právo zájemní proti šlechtě pro dluhy bez souhlasu příslušného soudu. Konečně obsahuje zmocnění k vydání městských statut, jichž má každý šetřiti. Z této části je patrné, jak městský stav se včleňuje do feudální společnosti jako svobodný prvek politický i hospodářský, který má vlastní soud a je ve svých právech chráněn nejen proti šlechtě, ale i proti králi. Třetí část, která je nejobsažnější, má ustanovení konkrétní (statuta civilia). Jsou to předpisy, spadající jak do práva občanského, tak trestního i procesního. Trestní sazby

jsou určeny zpravidla v markách (hřivnách), ale řidčeji v talentech, solidech a denárech. U některých pokut v solidech je dodatek, že jde o solidy krátké, t. j. po 12 denárech. Jinde jsou solidy bez tohoto dodatku, což snad lze vykládati tak, že to jsou solidy dlouhé, po 30 denárech. Z toho bych soudil na nejednotný pramen těchto ustanovení.<sup>24</sup> V této části jsou zajímavé předpisy, jimiž je podepřena autorita městského soudu. Tak neoprávněné odvolání z výroku městského soudu ke králi je stíháno pokutou 10 talentů, t. j. 2400 denárů, bezdůvodné popírání rozsudku městského soudu má za následek náhradu procesních výloh a kromě toho pokutu 60 solidů soudci a po 30 solidech každému z přísežných, t. j. — poněvadž jde o solidy krátké — 720 denárů soudci a po 360 denárech konšelům.

Teprve čtvrtá část obsahuje ustanovení o právech hor a horníků (*iura montium et montanorum*), jež tvoří základ proslulého jihlavského práva.<sup>25</sup> Nejde tu však o nějaký systematický výklad, nýbrž patrně o normování nejdůležitějších tehdy a snad sporných otázek, které nebyly dostatečně vžity jako ostatní ustanovení zvykového horního práva, jež nebylo asi třeba vůbec písemně zachytit. Jako hlavní zásada platí, že se má považovati za povolené to, co z usnesení přísežných povolili nebo dali pod pečetí urburéri. Jiný procesní postup asi nemohl založit takové následky. Je tu tedy vyslovena zásada legality a zároveň koncesní systém, který potom trvale platil v českém horním právu. Pokud jde o výměru dolového pole, dělá se tu rozdíl mezi novými a starými propůjčkami. U starých je stanovena výměra jednoho lánu v nadloží a půl čtvrtá lánu v podloží. U nových pak sedm lánů z každé strany, jeden králi z každé strany a stejně jeden lán městský. Za vyměření byl stanoven poplatek 7 krátkých solidů, t. j. 48 denárů. Jestliže někdo našel kov ve štole, která není dědičná (nepatří vlastníku pozemku), vyměřilo se mu sedm lánů. Jestliže se práce děla s úředním schválením, nesměl nikdo nálezci překážeti v šířce tří a půl lánu. Jiná ustanovení se týkala opuštění dolů a štol. V takovém případě byli majitelé vyzváni, aby do určité doby zahájili znovu těžbu. Po úředním zjištění, že těžba nebyla obnovena, mohl býti důl či štola propůjčen jinému. Dále jsou tu předpisy o překážkách těžby způsobených vodou z jiného dolu, prorážkou do dolu nebo lánu městského a pod. Zaručuje se prioritě nálezci rudné žíly. Přebytky mezi půjčenými doly připadaly městu. Závěrem je znovu zdůrazněna zásada, že je pravoplatné jen rozhodnutí urburerů, stalo-li se se souhlasem přísežných. Poněvadž urburer byl orgánem královským, vidíme tu ústupek panovníka ve prospěch horních konšelů, tedy městského orgánu autonomního, neboť jen souhlas obou složek mohl založiti pravoplatný stav.<sup>26</sup> Listina B má pak ustanovení v některých bodech poněkud obšírnější, tak na př. v závěru je určena všeobecná příslušnost horního soudce ve všech méně důležitých věcech na horách (*in causis parvis*). Jinak je příslušný soud městský s výjimkou poranění nebo zabití, jestliže doličné předměty byly již odevzdány hornímu soudci.<sup>27</sup>

Z tohoto přehledu je patrné, že jihlavské horní právo znamenalo kodifikaci jen malého zlomku právních zásad, jež platily i nadále ve formě práva obyčejového. Není tam zejména výslovná zmínka o královském horním regálu, o pravomoci jednotlivých horních orgánů, o právech a povinnostech majitelů pozemků a majitelů horních propůjček a mnoha jiných věcech. Na obsah královského regálu lze usuzovati jen nepřímě z ustanovení o královském povinném lánu, z existence urbure, t. j. královského úředníka, který vybíral určitou část výtěžku hor pro krále, t. zv. urburu a pod. Jak jsem již uvedl, je oprávněna domněnka, že v době kodifikace mělo jihlavské horní právo za sebou dlouhý vývoj a bylo již tak ustáleno, že nepotřebovalo vlastně písemného zaznamenání, až snad na některé sporné věci, jež v něm byly uvedeny.

Považuji ještě za nutné vymezit poměr jihlavského práva k hornímu právu freiberskému. První písemná zmínka o stříbře ve Freiberku je z r. 1185;<sup>28</sup> kde se praví: »... quia in terminis monasterii (t. j. kláštera v Altzelle) vene argentarie reperte sunt...« Těžbu tu snad zahájili horníci z Harzu a s těžbou se pochopitelně vyvíjely i právní zvyklosti, které však nebyly sepsány, třeba se na listinách užívá výrazu »ius Fribergense«, na př. v kulmské listině z r. 1233<sup>29</sup> a j. *Ermisch*<sup>30</sup> se domnívá, ovšem bez jakékoli opory, že toto horní právo bylo sepsáno ve 13. století, avšak že se nedochovalo. Pravděpodobně bylo, jak má za to, zničeno při kodifikaci ve 14. století, kdy se stalo nepotřebným. Tvzení *Ermischovo* je ovšem krajně pochybné, třebaže je nutno přiznat existenci freiberského horního práva již ve 13. století, ovšem v nepsané formě. Pokud pak jde o jeho původ, *Zycha*<sup>31</sup> v něm shledává — právě jako v jihlavském — některé prvky práva alpského. To pak souhlasí s *Ermischovým* zjištěním,<sup>32</sup> že v něm nelze zjistit příbuznost s horním právem goslarským, což by pak zase vyvracelo domněnku, že těžbu ve Freiberku počali horníci z Harzu. Freiberské právo však vykazuje značnou podobnost s právem jihlavským. Jde nyní o to, zda je tu závislost Jihlavy na Freiberku či naopak. *Ermisch* tvrdí,<sup>33</sup> že jihlavské právo ve své nejstarší formě odpovídá freiberskému a že bylo z něho převzato.<sup>34</sup> To lze ovšem nesporně dokázat, když freiberská kodifikace je teprve ze 14. století a ta jedině může poskytnouti podklad pro srovnání obou práv. K opačnému názoru dospěl, a to správně, *Zycha*,<sup>35</sup> který dokazuje, že jeden z hlavních argumentů *Ermischových*, totiž citát z Agricoly: »Sed et Igla ipsa Fribergum subsecuta est, quantum ex legibus potest colligi, quas ab illis se sumsisse aperte fatentur«, vznikl přepsáním; Agricola jistě znal české a moravské poměry tak dobře, že určitě věděl, že Freiberk si několikrát vyžádal poučení z Jihlavy, zatím co v jihlavských pramenech nenajdeme stopy po tom, že by Jihlava hledala poučení ve Freiberku,<sup>36</sup> jak by tomu muselo být, kdyby freiberské právo bylo pramenem práva jihlavského.

Dalším důvodem, a to nikoli bezvýznamným, je okolnost, že při kodifikaci freiberského práva v polovině 14. století bylo použito přímo jihlavského práva jako vzoru, což je ostatně patrné z preambule listiny B freiberského horního

práva, kde se praví:<sup>37</sup> »Dis syn dy bergrecht, dy von allirerst, do bergwerck funden wart yn Behemen unde yn Merhern, von den burgern von der Ygla unde von den aldesten bergluten bestetiget unde beschriben syn unde vorsigilt mit der stad unde der burger ingesegil, eym yczlichen bergmane czu vorluste unde gewynne.« Zajímavé pak je, že jak rukopisné texty, tak tištěné sbírky horních práv uvádějí na prvním místě jihlavské, resp. české horní právo. *Ermisch* sám jmenuje rukopisný pergamenový exemplář horního práva z městského archivu ve Freibergu z 18. století označený: »Iglauisch und Freybergisch Berg-Recht« a nápis na papírovém listě dodatečně připojeném: »Die alten Iglauischen und Freybergischen Berg-Rechte.«<sup>38</sup> Z tištěných sbírek na př. anonymní kodex horních práv vydaný r. 1616 v Lipsku má české horní právo na prvním místě již v titulu: »Ursprung und Ordnungen der Bergwerke im Koenigreich Boeheim, Churfuerstenthumb Sachsen, Ertzhertzogthum Oesterreich, Fuerstenthumb Braunschweig vnd Lueneburg, Graffschaft Hohenstein.«<sup>39</sup> Podobně i *Spanovo* »Speculum juris metallici oder Berg-Rechts-Spiegel«, vydané v Drážďanech r. 1698 obsahuje české horní právo na podkladě jáchymovského horního řádu Ferdinanda I. z r. 1584.<sup>40</sup> Stejně i *Wagner* ve svém »Corpus iuris metallici«, vytištěném v Lipsku r. 1791, cituje na prvním místě »Boehmische und Maehrische Berggesetze«.<sup>41</sup>

Ostatně cesty kolonistů k Jihlavě, jak již o tom byla řeč, směřovaly z jihu a nikoli ze severu, třeba není vyloučeno, že někteří freiberští podnikatelé se uplatnili při těžbě i na Jihlavsku, jak ukazuje název freiberské štoly ve Smilově Brodě.<sup>42</sup> Vzhledem k podrobným vývodům *Zychovým*, jež jsem nepovažoval za nutné tu uvádět v celé šíři, a tomu, co tu bylo již řečeno, lze bezpečně *freiberské právo odvozovati z jihlavského a nikoli naopak*. Ostatně i sama skutečnost, že Jihlava se stala již ve 13. století apelačním horním soudem nejen pro české země, ale i cizinu,<sup>43</sup> která se do Jihlavy obracela o výroky ve sporných věcech jakoby do delfské věštírny, jak praví *Dobner*,<sup>44</sup> je dokladem jedinečně úspěšného vývoje našeho horního práva, jež nemělo široko daleko obdoby, takže se stalo vzorem i pro jiné země. Snad to bylo šťastné sloučení prvků práva slovanského, římsko-kanonického, flanderského a vallonského, jež shledal v Jus Iglaviense *Tomaschek*,<sup>45</sup> spolu se zásadami práva alpského, které se mohly zdárně rozvinout na příznivé půdě česko-moravské, kde byly výborné podmínky pro rozvoj horního podnikání, těšícího se vydatné podpoře českých králů. Proto mohl také *Zycha* nazvat Čechy klasickou zemí středověkého hornictví a horního práva.<sup>46</sup>

Jihlavské právo svou apelační praxí mělo rozhodující vliv na vývoj horního práva střední Evropy<sup>47</sup> a tím i horního práva německého. Tento stav trval až do r. 1534, kdy se stal vrchním horním soudem po Jihlavě Jáchymov.<sup>48</sup> Prakticky se však jihlavského horního soudu dovolávala mnohá města ještě v 16. století, jak je patrné ze seznamu těchto míst v jednom z rukopisů horního práva, kde jsou uvedeny Bělá, Brod (Havlíčkův), Meziříčí, Čáslav, Kolín, Polná, Kutná Hora, Příbyslav, Třešť, Hora Medelská, Šternberk, Chotěboř a j., celkem na 20 míst.<sup>49</sup>

Kutná Hora však byla již r. 1467 Jiřím z Poděbrad vyňata z kompetence jihlavského horního soudu a to »... pro věrnost, kterůž od řečených šefmistrů a konšelů i obce na horách Kutnách shledali gsme, kterak k předkům našim králům Českým i nám věrně měli sú se a magj, nám věrně proti neposlušným Našim pomáhagje...« Apelační právo pak »... w kterýchkoliwěk přech... buďto horských nebo městských...« přísluší od té doby králi nebo na základě jeho zmocnění královskému mincmistru kutnohorskému.<sup>50</sup> Později se však Kutná Hora patrně k Jihlavě vrátila, jak je vidět z četných nálezů jihlavského soudu i ve věcech městského práva.<sup>51</sup> Snad to souvisí i s otázkou, jak byly zásady kutnohorského práva uplatňovány v praxi. Jak uvádí Čelakovský,<sup>52</sup> měl býti kutnohorský kodex obecně přístupný v královské komoře, aby se jím každý mohl řídit a všichni horní soudcové měli podle něho souditi. Lze však mítí pochybnosti, zda kutnohorské horní právo příliš nepředběhlo svou dobu zejména potud, že jeho aplikace vyžadovala nesporně právnické vzdělání a je otázka, zda bylo možno počítati po jeho vydání r. 1300 s takto vybaveným horním soudem nejen v Kutné Hoře, ale i v jiných horních městech, když pražská universita byla založena až téměř o půl století později. Je však prokázána činnost jihlavského horního soudu, jak bylo uvedeno, ještě v 16. století a stojí za zmínku, že v návrhu čl. II. vyhlášovacího patentu k rakouskému hornímu zákonu z r. 1854 bylo výslovně uvedeno zrušení nejen kutnohorského horního řádu Václava II. z r. 1300 pro Čechy, ale i horního práva jihlavského Václava I. z r. 1249 pro Moravu.<sup>53</sup> Do vlastního textu vyhlášovacího patentu se však toto ustanovení nedostalo. V čl. II. je jen povšechně řeč o starších zákonech různých korunních zemí a starších zvyklostech, jež pozbývají platnosti.

Rozsah jihlavských horních děl je dosud patrný v blízkém i vzdálenějším jihlavském okolí. Jejich fotografii i s názvy jednotlivých dolů uvádí *Vohlídal*<sup>54</sup> a *Koutek*.<sup>55</sup> Snad by bylo dobře jejich zbytky fotograficky zajistiti k musejním účelům, neboť pokračující industrialisace kraje, výstavba a komunikační úpravy rostoucího města odstraňují pozvolna tyto památky dávné hornické slávy (obr. č. 7).

Závěrem lze pak stručně shrnouti: Ze zpráv kronikářských, listinných dokladů a jiných okolností lze usuzovati na dobývání kovů a rud v českých zemích od pradávna. Hornická kolonisace, směřující z alpských zemí na Moravu k Jihlavě koncem 12. století, přinesla nové technické znalosti a právní zvyklosti, které zde našly živnou půdu v dávných zvyklostech domácích a způsobily mocný rozvoj českého hornictví po stránce technické i právní. Důležitým faktorem tu bylo odkrytí jihlavských stříbrných žil, což se stalo nepochybně nedlouho před r. 1240. Jihlavské hornictví se řídilo horními právními zvyklostmi, z nichž některé zásady byly pojaty do jihlavského městského privilegia z doby kolem poloviny 13. století. Jihlava se stala brzy proslulou a byla sídlem odvolacího horního soudu, jehož význam přesáhl daleko hranice českého státu. Ač r. 1300 bylo vydáno kutnohorské horní právo Václava II. a po dvou stoletích horní řád jáchymovský, kdy

r. 1534 se Jáchymov stal místo Jihlavy odvolacím horním soudem, obracela se mnohá místa ještě v 16. století do Jihlavy pro poučení. Jihlavské horní právo platilo theoreticky vlastně až do vydání rakouského horního řádu z r. 1854.

1 Pošvář, Horní regál a jeho vývoj v českých zemích, Num. čas. čsl. 1951, str. 17 a literatura tam uvedená.

2 Zycha, Das böhmische Bergrecht I., str. 8.

3 Tamtéž, str. 17 n.

4 V. Vaněček, Malé dějiny státu a práva v Československu, Praha, 1947, str. 72, Pošvář, Několik poznámek k jihlavskému hornímu právu, str. 116.

5 Jireček, CIB I., str. 82.

6 J. Čelakovský, Nástin dějin českého práva horního, Ottův slovník naučný, Praha, 1896, str. 1.

7 Sternberg, Umriss einer Geschichte, I/2, sb. listin, str. 11.

8 F. A. Schmidt, Chronologisch-systematische Sammlung der Berggesetze der österreichischen Monarchie, Vídeň, 1832, I., str. 1–6.

9 Voigt, Beschreibung der bisher bekannten böhmischen Münzen, I., str. 60.

10 Šebánek-Dušková, Kritický komentář, str. 110 a 114. J. Mezník, Jihlavské privilegium a počátky města Jihlavy, Sborník archivních prací, 1954, str. 3 n. K tomu viz recenzi F. Hoffmanna, ČSČH, 1955, str. 704.

11 Tomaschek, Deutsches Recht in Oesterreich im 13. Jahrhundert, str. 37, 64.

12 Zycha, str. 46 a 64. 13 Tomaschek, str. 65 n. 14 Zycha, I., str. 47 n. a II., str. 1 n.

15 Šebánek-Dušková, str. 113. 16 Tamtéž. 17 Tamtéž. 18 Tamtéž, str. 17.

19 Tamtéž, str. 114. Názor Šebánkův přejal v zásadě Mezník, který (l. c. str. 12 n.) označil listinu A za falsum.

20 V. Vojtíšek, O pečetích a erbech měst pražských, Praha, 1928, tab. I., č. 5. Týž, O starých pečetích a erbech českých měst, Věst. Král. čes. spol. nauk, 1952.

21 Tomaschek, str. 31 n.

22 Zycha, II., str. VI. n.

23 Sternberg, Umriss, I/2, sb. listin, str. 11; Jireček, CIB I., str. 83 n.; Zycha, tamtéž, II., str. 1 n.; CDM VII., str. 751 n.; Čelakovský, Privilegia královských měst venkovských v král. Českém, Praha, 1896, str. 8 n.

24 Blíže Pošvář, Solidus krátký a dlouhý, Num. listy, 1951, str. 4 n.

25 Pošvář, Několik poznámek, str. 119 n.

26 Obsah královského horního regálu byl výsledkem boje o moc mezi králem, šlechtou a městy; blíže Pošvář, Horní regál, str. 19 n.

27 Pošvář, Několik poznámek, str. 120.

28 Ermisch, Das sächsische Bergrecht, str. XVI.

29 Tamtéž, str. XXVI. 30 Tamtéž, str. XXVII.

31 Zycha, I., str. 27. 32 Ermisch, str. XLV. 33 Tamtéž, str. XLIX.

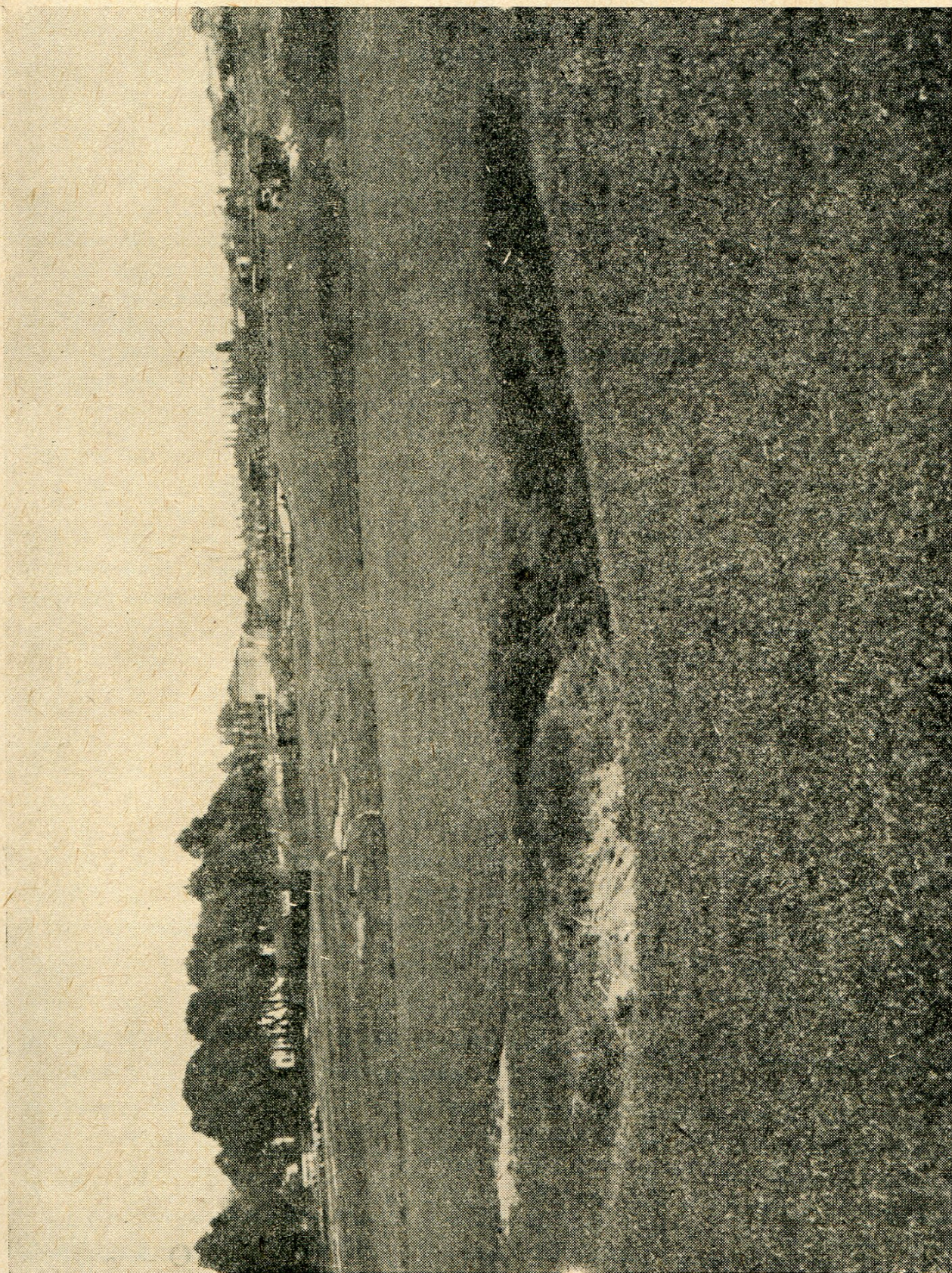
34 Tamtéž, LVI. 35 Zycha, sr. 35. 36 Tamtéž, str. 36. 37 Ermisch, str. 20.

38 Tamtéž, str. XCVIII.

39 Na str. 1 uvádí: „Ursprung Gemeiner Bergrecht (wie die lange zeit von den alten erhalten worden), darauss die Koeniglichen vnnnd Fuerstlichen Bergks Ordnungen vber alle Bergrecht geflossen... Sampt einer Anzeigung viel hoeflicher vnnnd fuendiger Berckwerck der loeblichen Cron Boenheim.“ Na str. 16 pak otiskuje jihlavské právo a na str. 24 teprve míšeňské. Rovněž i téhož r. v Lipsku vydaný Deucerův kodex uvádí na prvním místě české horní právo kutnohorské (Wagner, str. VI.).

40 Speculum iuris metallici oder Berg-Rechts-Spiegel von Sebastian Span (syndicus der Kayserlichen freyen Berg-Stadt Schlackenwalda), Drážďany, 1698.

41 Wagner Thomas, Corpus iuris metallici recentissimi et antiquioris, Lipsko, 1791, str. 1–2, XI.



Obr. č. 7. Propadlá šachta, jedna ze stop po jihlavském dolování na obvodu dnešního města.



<sup>42</sup> Předch. kap., pozn. 66: Těž Zycha, str. 35.

<sup>43</sup> Zycha, str. 131 n.

<sup>44</sup> G. Dobner, Monumenta hist. boh. IV., str. 194: „Tantum sequentibus saeculis increvit magistratus Iglaviensis auctoritas, ut in rebus dubiis arduisque Iglaviam tantum ad Delphicum oraculum accurreretur, inde responsa, sententiae atque juris placita expetentur“.

<sup>45</sup> Tomaschek, str. 70 n. Nedovedu posoudit, pokud má pravdu P. Vitouš (K původu jihlavského horního práva, Sborník pro hospodářské a sociální dějiny I., Praha, 1945, str. 190 n.), který tvrdí, že důlněměřičské metody, jak je podává jihlavské horní právo, ukazují shodu s metodami římskými, jež snad naši lidé poznali v cizině.

<sup>46</sup> Zycha, str. IX. Srovnej též Z. Nejedlý, 700 let českého hornictví, 1949, str. 11.

<sup>47</sup> Pokud jde na př. o Slezsko viz Pošvář, K dějinám těžby kovů a horní organizace ve Slezsku do 14. století, Slezský sborník, 1955, str. 82.

<sup>48</sup> Pošvář, Několik poznámek, str. 118.

<sup>49</sup> Zycha, str. 131.

<sup>50</sup> Sternberg, I/2, str. 122. Srv. Pošvář, Sociální profil kutnohorského horního práva ČMM, 1950, str. 328.

<sup>51</sup> Tomaschek, Der Oberhof Iglau in Mähren und seine Schöffensprüche aus dem XIII.—XVI. Jahrhundert, Innsbruck, 1868.

<sup>52</sup> Čelakovský, Nástin, str. 7.

<sup>53</sup> G. Wenzel, Handbuch des allgemeinen österreichischen Bergrechts, Viedeň, 1855, str. 153, 154.

<sup>54</sup> A. Vohlídal, O jihlavském hornictví, Jihlava 1949, str. 23 n.

<sup>55</sup> J. Koutek, O rudných žilách a starém dolování u Jihlavy, Sborník Ústř. ústavu geolog. XIX./1952, str. 91. Autor opravuje některé mylné údaje Vohlídalovy, uvádí popis dolů (str. 92 n) a mapu rudných žil s četnou literaturou, - viz též V. Čech, O starých dolech na stříbrnou rudu mezi Jihlavou a Pelhřimovem na Českomorávské vysočině, tamtéž, str. 117 n.

## JAROSLAV POŠVÁŘ

### Zu den Anfängen des Iglauer Bergbaues und Bergrechtes

Im ersten Teile der vorliegenden Abhandlung befasst sich der Autor mit den ältesten Belegen, die sich auf die Gold- und Silbergewinnung in den böhmischen Ländern beziehen — namentlich mit den Chroniken- und Urkundenachrichten — zu denen er ausserdem auch das Vorhandensein der böhmischen Silbermünze in der ersten Hälfte des 10. Jht.s rechnet. Er kommt zu dem Schluss, dass die Erzgewinnung in den böhmischen Ländern alten Ursprungs ist und dass die Meinung, erst fremde Kolonisten hätten zu uns die Kenntnis des Bergbaues und der Bergrechtsgewohnheiten gebracht, nicht richtig sein kann. Ohne Zweifel wurde Silbererz schon vor der Ankunft der Kolonisten auch im Iglauer Kreis gewonnen.

Der zweite Teil der Studie enthält eine Zusammenstellung von Nachrichten über den Erzabbau im 13. Jht. Es wird die Meinung vertreten, dass zu dieser Zeit in Mähren allem Anschein nach der Goldbergbau an Bedeutung zugenommen hat, wie sich übrigens aus dem Versuch, die Stadt Mährisch-Neustadt als Bergstadt im Jahre 1234 zu privilegieren, schliessen lässt. Die Reichweite eines

selbständigen Bergrechtsbereichs bis zu den Grenzen Böhmens ist ein Beweis dafür, dass es damals in Iglau (Jihlava) keine Bergbauverwaltung gegeben hat und man mit der Gründung der Stadt Iglau erst nach diesem Jahre zu rechnen hat, zumal die älteren von Zycha und anderen Autoren zitierten Urkunden als Falsa angesehen werden. In diesem Zusammenhange führt der Verfasser an, dass der Übergang von der Denar- zur Brakteatenwährung um 1210 nicht erst auf Grund der Iglauer Silberfunde durchgeführt worden ist, sondern im Gegenteil dass er als Beweis von der Existenz der einheimischen Silbergewinnung noch vor dem Eindringen des Hauptstromes der Kolonisten nach Iglau zu betrachten ist. Im übrigen schliesst der Autor auf Grund des Urkundenmaterials, dass es zur Entdeckung der Iglauer Silbererze erst in den Jahren 1234—1240 gekommen ist.

Der dritte Abschnitt ist der Bedeutung der fremden Kolonisation für den einheimischen, insbesondere für den Iglauer Bergbau wie auch für das Iglauer Bergrecht gewidmet. Auf Grund der Münzfunde wird die Richtung des Wanderweges der Kolonisten auf Iglau zu vom Süden her, also aus den Alpenländern, angezeigt. Infolge der Kolonisation wurde das technische Niveau offensichtlich gehoben und die Kolonisten brachten ausserdem auch ihre alten Rechtsgewohnheiten aus ihrer alten Stammheimat mit, die wohl mit dem einheimischen Bergbau zusammenflossen. Die Folge war ein ungewöhnlicher Aufschwung des Iglauer Bergrechtes, an dem einen hervorragenden Anteil ohne Zweifel auch die hiesigen slavischen Bergleute hatten, da die fremden Ankömmlinge einen derartigen Fortschritt in ihrer Stammheimat keinesfalls erzielt haben. Auch der meissnischen Kolonisation in Iglau und seiner Umgebung gegenüber verhält sich der Verfasser ablehnend.

Im letzten Abschnit wird die Entstehung des Iglauer Bergrechtes erklärt, das in dem aus der Mitte des 13. Jht.s stammenden Iglauer Stadtprivilegium mitinbegriffen ist. Es wird darauf hingewiesen, dass darin eigentlich nur ein Teil der bergrechtlichen Grundsätze kodifiziert wird, woraus man mit Recht auf eine schon längst vorausgegangene Entwicklung dieser Bergrechtsgewohnheiten schliessen darf. Es wird fernerhin die Beziehung des Iglauer Bergrechtes zu dem Freiburger näher bezeichnet und begrenzt, wobei gezeigt wird, dass das Iglauer Bergrecht als Muster für Freiberg diente. Schliesslich befasst sich der Autor mit der Bedeutung des Iglauer Berggerichtes als eines Appellationsgerichts und erwähnt, dass das Iglauer Bergrecht in Mähren theoretisch bis zum Inkrafttreten des Berggesetzes vom Jahre 1854 gegolten hatte.