

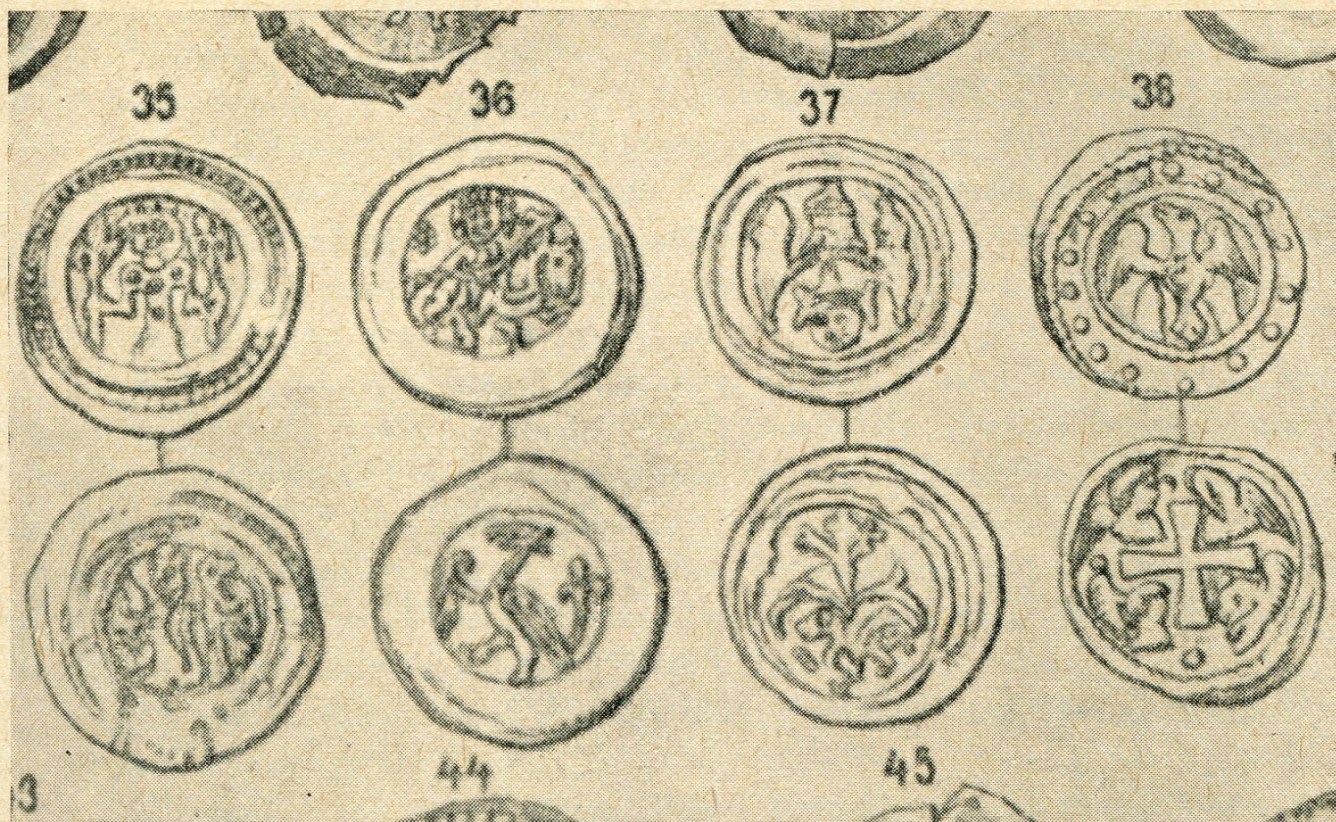
## Jihlavské mincovnictví

Jihlavské mincovnictví je jednou ze zajímavých kapitol české numismatiky. Jeho problémy se obírali téměř všichni naši význační numismatičtí pracovníci v řadě článků, jako na př. K. Castelin,<sup>1</sup> I. L. Červinka,<sup>2</sup> K. Dittrich,<sup>3</sup> Halačka,<sup>4</sup> V. Katz,<sup>5</sup> L. Nemeškal,<sup>6</sup> E. Nohejlová,<sup>7</sup> J. Pošvář,<sup>8</sup> E. Schwab,<sup>9</sup> J. Skalský<sup>10</sup> atd. Dosud však mimo článek E. Schwaba nedošlo k pokusu o podání uceleného přehledu o jihlavském mincovnictví, o který se tímto chci pokusit. Máme-li mluvit o vzniku jihlavské mincovny, nemůžeme tak učinit bez zmínky o jihlavském dolování a pokusu ujasnit si dobu jeho vzniku a rozkvětu. Souvislost mincovnictví a hornictví je dána ve dvou směrech: jednak věcně, tím, že ražba mincí vůbec bývá podmíněna úspěšnou těžbou kovů a jednak právně, protože podle nejstarších horních práv nejvyšší úředníci mincovní, t. j. urbéři či mincmistři, jsou zároveň nejvyššími úředníky horními, kterýžto stav u nás trval až do r. 1784, kdy dvorským dekretem byl zrušen nejvyšší úřad mincmistrovský.<sup>11</sup> Historie jihlavských dolů, zejména v nejstarší době jejich rozkvětu, je nejasná. Podrobněji si historie všimá — vedle některých zmínek u K. Sternberga<sup>12</sup> — zvláště Christ. d'Elvert,<sup>13</sup> vedle něho dosud nejpodrobněji pak J. Höniger v r. 1878,<sup>14</sup> kompilačně v. Hingenau,<sup>15</sup> L. Lowag,<sup>16</sup> jenž čerpal hlavně z Hönigera. Drobné příspěvky připojili J. Barvíř,<sup>17</sup> a B. Ježek,<sup>18</sup> tento svými excerpty z Míšeňské horní kroniky Petra Albína (*Meysnische Berg-Chronica oder Commentarius v. r. Bergwercken, Drážďany, 1590*). Z nových prací je nutno zvláště se zmínit o publikaci J. Kouta »O rudních žilách a starém dolování u Jihlavy«,<sup>19</sup> Altrichterově »Vlastivědě Jihlavska a přilehlých oblastí«<sup>20</sup> a historická data, zvl. zprávy o nejstarších dějinách Jihlavy ve zkratce shrnul L. Hosák ve své historické topografii.<sup>21</sup>

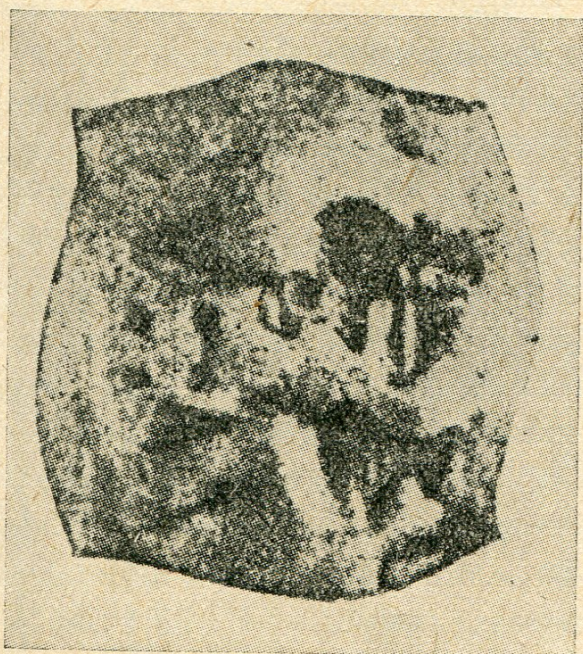
Starobylostí dolování, jehož rozkvět spadá do 13. a 14. století, si vysvětlíme nedostatek zpráv z nejstaršího období exploatace zdejších žil. Teprve ve stol. 16., 17. a 18 je hojnější archivální materiál. Také viditelné stopy po dolování, haldy, obvaly a zapadlá ústí štol, rok od roku mizející, jsou dnes nehojné a nestačí k tomu, abychom si učinili přesnější představu o rozsahu i obsahu zdejších rudních žil, o nichž Georgius Agricola ve svém díle »De novis et veteribus metallis« píše, že zde byla dobývána »argenti materia non tam preciosa, quam copiosa«. Kdy se počalo s dolováním stříbra v Jihlavě, nelze přesně určit.

Avšak nápadný vpád cizích mincí koncem 12. století, jak svědčí nálezy na staré, již od kamenné doby používané cestě od Dunaje z kremžské pánve přes Waydhofen a Slavonice k Jihlavě, dále nálezy z Mikulova, Znojma a jinde z doby kolem r. 1200, obsahující rakouské denáry, ukazuje na značné přistěhovalectví z těchto krajin, směřující k Jihlavě a Českomoravské vysočině, kde jistě ke konci 12. století se otevřelo rudní bohatství.<sup>22</sup>

Tomu zdánlivě odporuje poukaz J. Pošváře na skutečnost, že teprve r. 1257 je přemístěna fara ze staré Jihlavy ke kostelu sv. Jakuba v nově založeném horním městě Jihlavě.<sup>23</sup> Podle nové církevní organizace pak soudí, že nová Jihlava, jež byla nadána městským privilegiem kolem r. 1249, nebyla v době jeho udělení ještě na takovém stupni vývoje, aby měla vlastní duchovní správu. Dalším dokladem pro pozdější počátky jihlavského hornictví je mu skutečnost, že r. 1234 markrabě Přemysl daroval tišnovskému klášteru spolu s jiným zbožím i Jihlavu s mýtem (*Giglava cum theloneo et cum aliis ad eam pertinentibus*) výměnou za Třebovou, kterou určil jeho otec za část fundace tišnovského kláštera. Darování Přemyslovo, který by asi nebyl vyměňoval Jihlavu se střírnými doly, a česká povaha Jihlavy a jejího okolí v té době, jsou mu důvody k závěru, že r. 1234 nebylo jihlavské stříbro objeveno. Myslím, že spíše možno předpokládat živé, nepříliš výnosné dolování v letech před r. 1240, pravý však rozkvět a hlavní proud přistěhovalecký teprve těsně před tento rok, pro což svědčí, že r. 1240 král Václav I. získal Jihlavu s okolím zpět od tišnovského kláštera, aby byly získány pozemky pro tehdy zakládané město. Nepochybně se tak stalo následkem nově objevených rudných ložisek nebo v důsledku podstatného zvýšení jejich výnosu.<sup>24</sup> Pro tento výklad také svědčí vydání jihlavského horního práva, obsaženého v privilegiu krále Václava I. a markraběte moravského Přemysla Otakara (pozdějšího krále), jímž se udělují Jihlavě městská práva, ke kterému došlo podle Jirečka, Čelakovského a Čády r. 1249. Není dobře myslitelné, aby zvykové horní právo za několik let od příchodu kolonistů dosáhlo takového stupně vývoje a bylo již tak vžitó, že v jihlavském horním právu se normuje jen nepatrná jeho část a řada institutů se považuje za běžnou, takže písemné jejich určení se nepovažuje za nutné. Z toho lze usoudit, že předcházel zajisté dlouho trvající vývoj.<sup>25</sup> První dějinná zpráva o jihlavském dolování je z dob krále Přemysla Otakara I., který propůjčené právo k dolování na zlato u Jemnice staviteli města Jemnice Petrovi z Vranova v r. 1227 doporučil ochraně jihlavskému hornímu mistru (*magistro montium de Iгла*), který měl asi také dozor nad královskou mincovnou.<sup>26</sup> Na základě této zprávy také E. Schwab přičítá založení jihlavské mincovny králi Přemyslu Otakarovi I. (1198—1230) a jako mincmistra nedávno založené mincovny (*fabrica monetae nostre in iglavia*) uvádí ryt. Wolframa z Rančířova.<sup>27</sup> Zdá se však, že uvedená zpráva je Bočkovým falsem,<sup>28</sup> takže ani dobu založení jihlavské mincovny nelze přesně stanovit. Je však jisté, že za vlády Václava I. již jihlavská mincovna v provozu byla a že byla výnosná. Tomu



Obr. č. 8. Pravděpodobné jihlavské ražby z XIII. stol. Podle E. Fialy.



Obr. č. 9. Jihlavská půlečka na čtyřhraném střížku. Podle Num. listů, X., str. 27.



Obr. č. 10. Jihlavská kontramarka ježka na pražském groši.

nasvědčuje několik skutečností. Při uzavírání smíru mezi králem Václavem I. a synem Přemyslem Otakarem II. v r. 1249, jímž byla Morava přenechána Přemyslu Otakarovi II. jako markrabímu moravskému, vyhradil si Václav I. polovinu výtěžku jihlavských dolů a jihlavské mincovny<sup>29</sup> a doporučil měšťany a horníky ochraně svého syna a potvrdil s ním společně městská a horní práva stejně jako právo mincovní, které jim udělil král Václav. Ostatní zprávy o pronájmu moravských mincoven králem Václavem I. v r. 1248 a 1249 se týkají jihlavské mincovny jen nepřímo.<sup>30</sup>

Zato přímo se týká jihlavské mincovny zpráva, podle které přenechal král Přemysl Otakar II. právo mincovní v Jihlavě dědičně Jarošovi, synu bývalého mincmistra v Čechách Eberharda, Hartmanovi, zeti jihlavského měšťana Jindřicha Bílého (Albi) a Eberhardovi, bratrovi čáslavského měšťana Biskupa (Episcopus) a jejich dědicům tak, že mají právo toto i tehdy mít a užívat, i kdyby mincovna jihlavská jinam byla přeložena a že jich mincmistr jihlavský v jejich starobylém právu zkracovat nesmí (Brno 1275).<sup>31</sup>

Další zprávu máme z r. 1286, kdy jihlavská šmitna (Iglawer smiden) byla znovu na 1 rok pronajata.<sup>32</sup>

Podle tradice bylo prý i městu Jihlavě propůjčeno mincovní právo a několik měšťanů jej používalo lenním způsobem.<sup>33</sup> Nelze to zcela vyloučit, poněvadž mincovní poměry a právní vztahy byly pestré jak pro to svědčí zprávy o mincovně v Havlíčkově Brodě.<sup>34</sup>

Že se v jihlavské mincovně skutečně mincovalo až do velké mincovní reformy Václava II. v r. 1300, svědčí dodnes kamenný znak bývalé jihlavské mincovny ve Vlašském dvoře kutnohorské mincovny, kde nad oknem jihlavské šmitny je kráčejší ježek ve štítě a nad ním gotický nápis I G L A a zprávy o prodeji jihlavské šmitny z r. 1412 a 1416. S jednotlivými mincovnami, které byly při Václavově reformě přeneseny do Kutné Hory, stěhovali se totiž též nájemci mincovny a bývalým majitelům a nájemcům byl zachován dosavadní nárok zcela nebo alespoň částečně a potomci bývalých nájemců, jakož i mincíři a pregeři samotní měli dlouho vůči šmitnám dědičná práva. Nacházíme tedy také zprávy o prodeji jihlavské šmitny. Je zajímavé, že jihlavská šmitna byla se šmitnou pražskou a žitavskou na druhém místě a ceněna na 200 kop, zatím co brněnská, kde byla zřejmě pouze malá dílna, na 48 kop. Ačkoliv jde o zprávu z r. 1416 (ev. 1364 a 1392) lze — ovšem s rezervou — při přihlédnutí k středověké snaze o zachování starých sazeb, z toho soudit na výtěžek před rokem 1300.<sup>35</sup> Jako mincmistři jihlavské mincovny jsou uváděni v letech 1253 až 1286 Eberhard (zakladatel kutnohorské mincovny), Dietmar, měšťan jihlavský a ustanovený magister monetae per Moraviam, Jindřich a konečně Jindřich Vogel, pravděpodobně syn předešlého mincmistra Jindřicha.<sup>36</sup>

Všimněme si však, co o jihlavském mincovnictví říkají nálezy mincí a do jaké míry souhlasí s písemnými zprávami, po př. je doplňují.

Známe tyto nálezy mincí z XIII. století nalezené v blízkém okolí Jihlavy:

Strmilov, 1898,<sup>37</sup>

Tasov 1944, oba s obsahem denárů markraběte moravského Vladislava Jindřicha (1197—1222), Vladislava Jindřicha II (1224—1227) a markraběte Přemysla do r. 1232 a se středním brakteátem — Smolík 35. Zatím co strmilovský nález obsahoval převážně cizí ražby, tasovský obsahoval pouze ražby moravské.

Markvartice u Dačic z r. 1891,<sup>38</sup>

Stará Říše z r. 1888,<sup>39</sup>

Jezdovice u Třeště z r. 1926,<sup>40</sup> které všechny obsahovaly denáry z let 1230—1260, jezdovický a staroříšský nález obsahovaly i brakteáty ražené po r. 1260,

Dolní Město u Světlé nad Sázavou z r. 1937,<sup>41</sup> který obsahoval společnou ražbu kr. Václava I. a Přemysla Otakara II., kterýžto denár byl i v nálezu jezdovnickém,

Jámy u Žďáru n. S. z r. 1837,<sup>42</sup>

Třebíč—Borovina z r. 1938,<sup>43</sup> vesměs s brakteáty, ev. feniky a

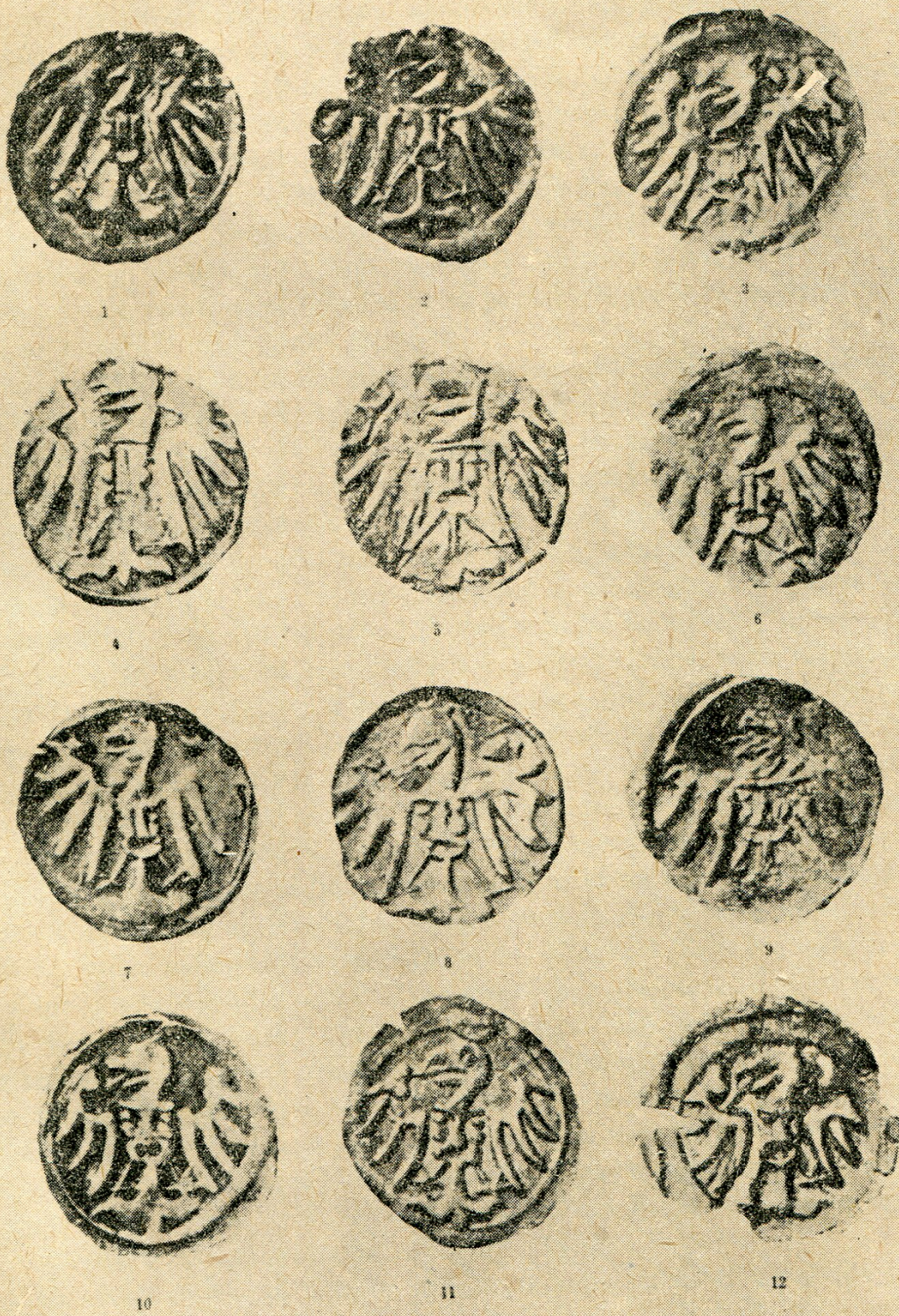
Velká Bíteš z r. 1935, obsahující vesměs vídeňské feniky.

Pro naši potřebu jsou důležité nálezy strmilovský a tasovský, poněvadž tyto dva nálezy z jihlavského okolí jsou prozatím jediné hromadné nálezy denárů Vladislava Jindřicha na Moravě<sup>44</sup> a nevylučují možnost, že by snad mohly mít vzhledem k své blízkosti vztah k Jihlavě a její eventuelní mincovně. Pro průkaz existence jihlavské mincovny do r. 1230 však nepostačují. Rozhodně však její existenci také nevylučují.

Další nálezy, a to markvartický, staroříšský a jezdovický obsahují denáry, jak již bylo uvedeno, z let 1230—1260. Skutečnost, že všechny tyto nálezy obsahují denáry F XXXII — 35, 36, 37 a 38, které byly nalezeny dosud pouze v těchto nálezech a které z jiných moravských a českých nálezů neznáme, by připouštěla možnost jejich vzniku v jihlavské mincovně.<sup>45</sup> Podle dosavadních zkušeností nelze však přesněji určit dobu jejich ražby.

Také nelze dnes stanovit brakteáty, které vzešly z jihlavské mincovny, ačkoliv nelze pochybovat, že mezi nimi bude řada brakteátů z jezdovického, staroříšského a snad i jiných blízkých nálezů. Někteří sběratelé, na př. Mojmír Novotný, dokonce přidělují Jihlavě brakteát s obrazem ježka (Friedensberg—Seeger, č. 74I), který však fabrikou ražby a metrologickými daty patří mezi ražby slezské.<sup>46</sup>

Shrneme-li uvedené, vidíme, že nálezy z jihlavského okolí nevylučují možnost vzniku jihlavského mincování dokonce již ve dvacátých letech XIII. století, nejsou však také pro ně dostatečně průkazné. I když bychom mohli připustit



Obr. č. 11. Kruhové jihlavské peníze z poloviny XV. století. Otisk z Numism. listů roč. X., str. 5, E. Nohejlová: Peníze města Jihlavy z poloviny 15. stol.

skutečnost, že některé denáry z nálezů ve Staré Říši, Markvarticích a Jezdovicích mohly vyjít z jihlavské mincovny, nezpřesňují nám přesto údaje písemné. Tím ovšem zůstává přesné datum otevření jihlavské mincovny nerozřešeno.

Přenesením jihlavské mincovny do Kutné Hory při velké měnové reformě krále Václava II. v r. 1300 nemizí však jihlavské mincovnictví z našich dějin, naopak vytváří jednu ze zajímavých kapitol české mince.

Pro podíl Jihlavy na ražbě mincí v XV. století máme svědectví poměrně chudá a dvojího druhu: mincovního materiálu a městských zápisů jihlavských. Z numismatického materiálu je obojí zachovalý druh velmi zajímavý.

První je kontramarka podoby ježka na pražských groších, památka peněžně i právně historicky neobyčejně zajímavá.

Koncem XIV. století, zvláště pak v době husitských válek, kdy došlo k úpadku zrna dosud všeobecně a s oblibou brané české grošové mince, označovala některá středo- a západoněmecká města plnohodnotné pražské groše zvláštní značkou, kontramarkou, obyčejně částí svého městského znaku, aby se tak uchránila pronikání méně hodnotných kusů na své území. Mezi těmito groši byl ještě Jos. Smolíkem v jeho knize Pražské groše, 1894, č. 85, nepříčtený kus, označený kontramarkou podoby ježka. Eduard Fiala i jiní numismatikové popisovali tuto značku jako křídlo a hledali její původ chybně v Saské Kamenici. Teprve Viktor Katz<sup>47</sup> ukázal, že značka má tvar doprava krácejícího ježka, zcela téže kresby, jako je ve znaku města Jihlavy. Původní znak města Jihlavy byl český lev v červeném poli se zlatou korunou. Tento znak se také udržel na pečetidlech i pečetích listin až do poloviny XVII. století, kdy teprve byl nahrazen na oficiální pečetě čtvrceným štítem s obrazem lva a ježka (pečetidlo z r. 1787).<sup>48</sup> Zajímavé však je, že se již v polovici XV. století objevuje v městském znaku vedle lva ježek. Vojtíšek<sup>49</sup> usuzuje, že si Jihlava přidala do znaku k svému původnímu českému lvu obraz ježka, spojený s německým jménem města jako projev odporu německého vedení města proti erbu českého lva. Jihlavský ježek byl jasným symbolem odporu města proti husitům. Toto stanovisko německých kolonistů, ovládajících správu města Jihlavy, vysvětlovalo by nám také, proč došlo ke kontramarkování pražských grošů právě značkou s obrazem ježka. První vyobrazení nového znaku s ježkem známe z Gelnhausenova kodexu.<sup>50</sup> V tomto právním rukopise asi z r. 1410 s bohatou malířskou výzdobou vyskytuje se několikrát vyobrazený původní znak města Jihlavy (dvouocasý lev) a vedle toho znak novější, čtvrcený, s obrazem lva a ježka. Vojtíšek vyslovil však oprávněnou domněnku, že tento novější znak byl přimalován později (1419).

Viktor Katz upozornil dále na dvě závažné podrobnosti: že se často kontramarka ježka objevuje v domácích nálezech a že ji nenalezl nikdy s jinou kontramarkou na témže groši a konečně, že nebyla nalezena mimo hranice Čech. Tak dokázal, že rada města Jihlavy se provinila projevem naprosté neloyality k vlastnímu státu, projevem vědomého přihlášení se k říši bez prostřednictví

českého království, ačkoliv mohlo být také výrazem oné snahy po udržení si dobré obchodní mince, jak se o ní zmiňuje Schwab. Jihlavský archiv, bohužel, mlčí k tomuto překvapujícímu zjevu, který dokazují spolu s hmotnými památkami i nálezy mincí. V. Katz znal jen několik málo nálezů grošů kontramarkovaných ježkem a dva z nich se ještě ukázaly falešnými (St. Postřekov a Radkovic). E. Nohejlová<sup>51</sup> uvádí následující nálezy, které obsahovaly groše s kontramarkou podoby ježka:

Doubravka u Bechyně (70.—80. léta XV. stol.),<sup>52</sup>

Hradištko n. Sázavou (koncem vlády Václava IV.),<sup>53</sup>

Humpolec 1896 (Jindřich IV. Bavorský, ale i Vladislav II.),

Chvalkovice—Koberovice 1914 (XV. stol.),<sup>54</sup>

Chvalkovice—Koberovice 1932 (XV. stol.),<sup>55</sup>

Ledeč nad Sázavou (2. polovina XV. stol.),<sup>56</sup>

Plačkov (1421, nejdéle 1430),<sup>57</sup>

Strádonice u Berouna (kolem 60. let XV. stol.),<sup>58</sup>

Smrček u Chrudimě,<sup>59</sup>

Zbilidy (polovina XV. stol.),

Zděšov u Jihlavy (zlomek nálezu),<sup>60</sup>

Lžín u Soběslavi 1953 (datován k r. 1467),<sup>61</sup>

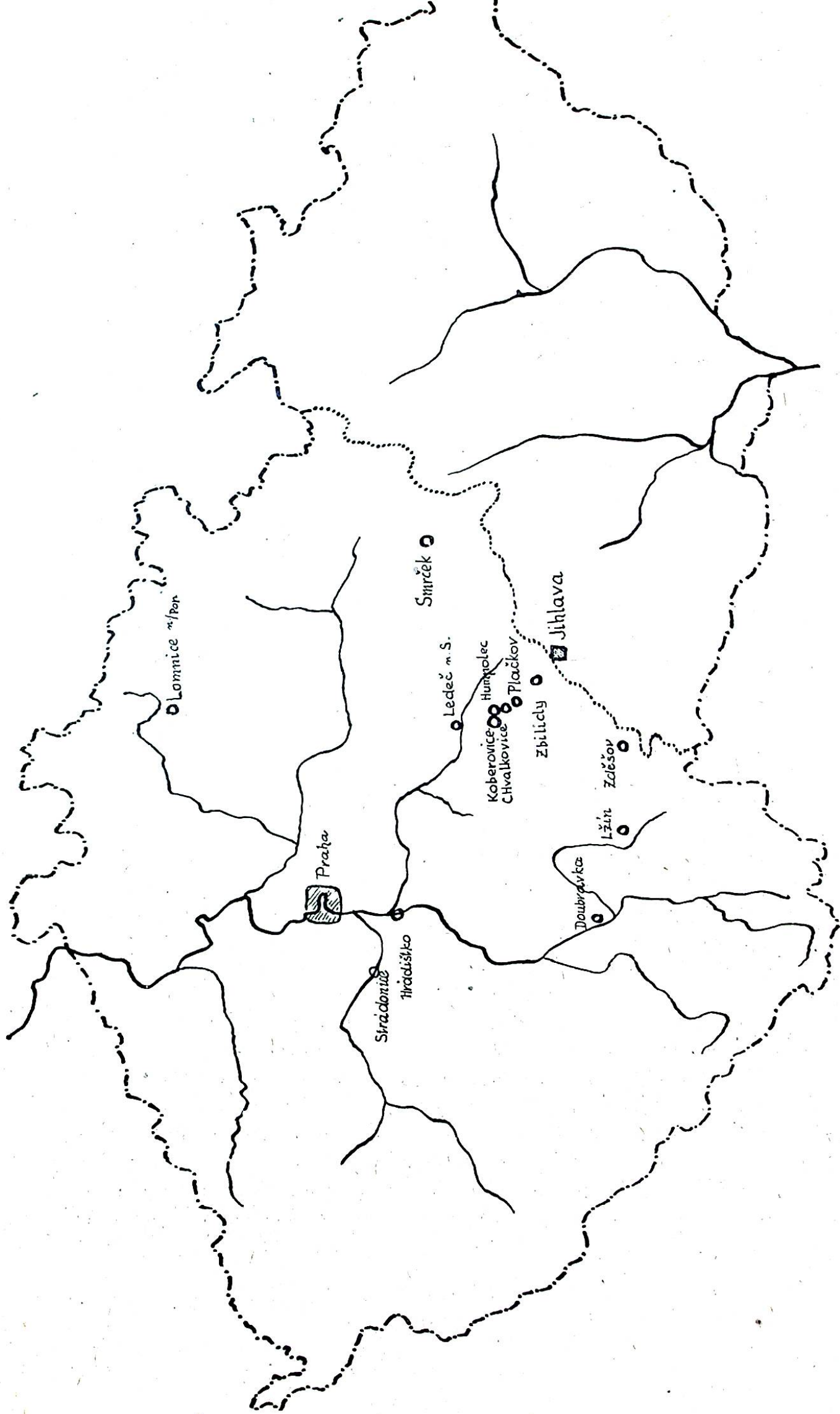
Lomnice nad Popelkou a

Praha (oba 70. léta XV. stol.).<sup>62</sup>

Všimneme-li si rozložení těchto nálezů, vidíme jasný doklad toho, že kontramarka ježek mohla vzniknout pouze v Jihlavě. Osm z těchto nálezů je v těsné blízkosti. Zvláště přesvědčivá je čára nálezů: Jihlava, Zbilidy, Plačkov, Humpolec, Chvalkovice a Ledeč nad Sáz., která ukazuje přímo směr tažení Zikmundova z Jihlavy do Čech r. 1421, stejně jako stejnoměrné rozložení jejich výskytů v půlkruhu kolem Jihlavy.<sup>63</sup> Přihlédneme-li k době zakopání nálezů, vidíme, že tyto připouštějí dokonce možnost dvojího použití kontramarkování a to v r. 1421 a 1437. Jinak bychom nemohli vysvětlit, že v některých nálezech se objevil jihlavský ježek, třebaže jsou datovány až 70. lety XV. století.<sup>64</sup> K. Castelin<sup>65</sup> považuje zavedení kontroly zrna pražských grošů za mincovně policejní a s hlediska královského i právní odpověď jihlavských konšelů, kátolíků a straníků Zikmundových, na revoluční mincování obce pražské, ke kterému došlo pravděpodobně v druhé polovině roku 1420, rozhodně však již před dubnem 1421, kdy zřídila pražská obec svou vlastní mincovnu v kláštorech sv. Jakuba a sv. Františka na Starém městě pražském; datuje pak jihlavské zavedení kontramarkování krátce po zahájení ražby v Praze, t. j. do r. 1421—1422.

Druhým dokladem činnosti mincovní v Jihlavě v údobí drobné moravské mince na čtyřhranných střížcích a se čtyřřázem jsou velmi vzácně dochované





Mapka nálezů pražských grošů s jihlavskou kontramarkou ježka. Podle E. Nohejlové.

čtyřhranné ražby s obrazem t. zv. hladké orlice s písmenem I ve štítku na prsou. Známe celkem dva ne dost přesné záznamy o nálezích čtyřhranného peníze s písmenem I: v Obehofen—Rabenschwab<sup>66</sup> zakopaném krátce po r. 1445 a v Něm. Záhoří u Miličina.<sup>67</sup> V prvním případě citace a váha (0,35 gr) ukazují na čtyřhranný moravský peníz, kdežto v druhém případě může jít docela dobře o skutečný halíř s písmenem I na prsou, bez ohledu na to, že autor po způsobu tehdejší doby označuje všechny moravské a české drobné mince XV. stol. nesprávným výrazem »haléř«. Čtyřhranný haléř, »půlka«, jihlavského rázu je totiž opravdu znám. V Národním museu je ze sbírky I. L. Červinky (10×11 mm, váha 0,195 g), druhý by byl miličinský haléř. Jeho velká vzácnost nabádá k opatrnosti. Poněvadž neznáme ani bezpečně doložených peněz (nummi) jihlavských na čtyřhraných střížcích, pochybuje E. Nohejlová<sup>68</sup> o tom, že zachovaný haléř je ražbou pravidelnou a svědectvím nějaké činnosti mincovní v Jihlavě před zavedením městských kruhových peněz, třebaže by nikterak nebyla tato vyloučena.

Na bezpečnější půdu nás vedou kruhové peníze s orlicí a písmenem I v jejím prsním štítku, známé z četných nálezů mincí druhé poloviny XV. století. Je to ona »městská mince« a »městská měna«, o níž se zmiňují jihlavské městské knihy na konci padesátých a v šedesátých letech XV. století. Po drobných mincích se čtyřrázem následovaly totiž na Moravě nové peníze na okrouhlých střížcích, výrobky to nikoliv markrabské mincovny jako dříve, nýbrž městských mincoven v Brně, Jihlavě a Znojmě, po př. Olomouci. Tyto kruhové peníze moravské byly raženy po řadu let v několika emisích, odlišných kresbou a pravděpodobně i obsahem stříbra.<sup>69</sup> Otázka, kdy byly městské kruhové peníze moravské vydány po prvé, nebyla dosud jednoznačně vyřešena. Ještě před několika lety byly první emise moravských kruhových peněz datovány numismatickými badateli všeobecně na konec let třicátých anebo do čtyřicátých let XV. století, další varianty pak do doby pozdější. Tak zařadil roku 1951 Kr. Turnwald do doby Albrechta II. (1423—1439), patrně až na konec vlády, »městské peníze jihlavské a znojenské s písemným srdečním štítkem na orlici glypticky dosud nešachované.«<sup>70</sup> Podobně datovala r. 1950 a 1951 E. Nohejlová na Moravě přechod ze čtyřhranných peněz na peníze okrouhlé do čtyřicátých let XV. století,<sup>71</sup> v r. 1955 jej však datuje již do konce padesátých nebo do šedesátých let XV. století.<sup>72</sup> K. Castelin klade počátek mincování městské kruhové mince po r. 1457 a to po české mincovní reformě v r. 1450, kdy Brno a pravděpodobně i Jihlava a Znojmo získaly mincovní právo r. 1457 v době politického boje o moc mezi panovníkem cizího rodu a gubernátorem Čech, zástupcem utrakvismu.<sup>73</sup> Nevíme, zdali nebo na jakou dobu byla omezena platnost Ladislavova povolení pro Brno, Znojmo a Jihlavu. Že alespoň znojenská mincovna přerušila na čas práci, poznáváme z privilegia z 20. března 1462, kterým král Jiřík obnovuje Znojenským právo ražby na dobu jednoho roku. Do kdy moravské městské mincovny razily, nelze s určitostí říci. Mincovní reforma Jiřího z Poděbrad r. 1469 zcen-

tralisovala znovu veškerou ražbu českých zemí — alespoň do jeho smrti, tedy pro dvě léta.<sup>74</sup> Že však je nutno uvažovat i o možnosti oběhu městské mince moravské po jeho smrti — a snad i o dočasném obnovení její ražby — pro to svědčí J. Pošvářem zveřejněné zprávy, kde uvádí listinu z 23. července 1491, kde purkmistr a rada města Jihlavy píše do Brna o stížnosti dvou jihlavských sousedů, že Beneš Holczer v Brně jim dluží ještě 2 kopy »naší mince«, t. j. jihlavské (»und noch schuldig pleibt czway schock unser müntz«) a mincmistrůch Mikulášovi v r. 1477 a 1487 a Křišťanovi v r. 1493 v Brně.<sup>75</sup>

Že se ještě v letech 1486 a 1487 platilo drobnou mincí a že v těchto letech někdy došlo k pokusu o úpravu mincovních poměrů jednáním v Jihlavě, tomu nasvědčují i zápisy pŕihonných knih moravských.<sup>76</sup>

Písemné zprávy, které by mluvily přímo o mincovním díle v Jihlavě v XV. století, prozatím nemáme. Archivář Dr Hoffmann našel v zachovaném rejstříku městských jihlavských dávek k termínu sv. Havla r. 1425 položky na stříbro, připravené Janem Eberlem, Janem Holczerem a Janem (Hanušem) Kyndem. Eberlin je jmenován nejčastěji (celkem dvanáctkrát), Kynd třikrát (z toho dvakrát s Eberlinem), Holczer jednou, vždycky pod položkou označenou písmenem b. Z těchto zápisů vyplývá, že v svatohavelském termínu dávek města Jihlavy bylo r. 1425 vyplaceno jmenovaným třem mužům za neznámé množství stříbra, které »připravili«, celkem 65 kop 4 groše.<sup>77</sup> Tyto zprávy nepotvrzují však jihlavské mincování v tomto roce, nýbrž pouze skutečnost, že Jihlavští dodávali Albrechtovi rakouskému jako markraběti moravskému, stříbro. Dále je známa řada zmínek o rozličných druzích mincí, které byly okolo poloviny XV. století obecně bernými v městě Jihlavě. Tyto zprávy sestavil Em. Schwab<sup>78</sup> a odvolává se na ně Fr. Dworschak,<sup>79</sup> kteří vidí doklady o městské minci a měně v zápisech:

1459: moneta, qua communiter in civitate nostra utimur,

1462: antiqua pecunia pr oti moneta communiter currens,

1463: 60  $\beta$  guter Münz Stadwöhrung zu Igla,

1464: antiqua moneta,

1466: 137  $\beta$  bene monete communis (při čemž jsou připomenuty i termíny: communis moneta montana, mince obíhající, staré groše, míšeňské groše, staré peníze, 25 kop starých českých),

1469: zlato, staré groše, míšeňské groše, minuta pecunia,

1470: staré groše, staré vídeňské, zlato, florény, pražské denáry, chebské peníze, lepší peníze.

Konečně je zde výše uvedená zpráva, uveřejněná J. Pošvářem.

Pro naši otázku je nejdůležitější a nejbezpečnější jako svědectví toho, že se v Jihlavě té doby mincovalo, zpráva

1463: 60 guter Münz Stadwöhrung zu Igla.

Někdy před r. 1463 bylo tedy v Jihlavě mincováno a není sporu o tom, že množství kruhových peněz s nešachovanou orlicí a písmenem I v prsním štítku, bezesporně vzniklých v téže nebo v krátce předcházející době, je onou náplní zpráv o minci a měně města Jihlavy.

Peníze tyto jsou po všech stránkách analogické ražbám města Znojma z počátku šedesátých — snad i konce padesátých — let XV. století.<sup>80</sup> Tato analogie se projevuje a dokládá několikerým způsobem: ikonograficky stejným pojetím obrazu s nešachovanou orlicí s počátečním písmenem latinského jména města ve štítku na prsou, metrologicky písemnými prameny i nálezy. Jako třetí obdobný obraz z téže doby musíme si připomenout orlici — šachovanou — na ražbách brněnských, současných se jmenovanými znojemskými a jihlavskými. Tato tři města, Brno, Jihlava a Znojmo, jsou o deset let později spojena v privilegiu císaře Fridricha z 19. června 1467, kterým mělo být jim uděleno mincovní právo. Je tedy zřejmé, že tyto drobné kruhové mince z doby okolo r. 1460 vznikly přímo v mincovně města, v platební funkci a ve zřejmé souvislosti, nám ne dosud dosti jasné, s analogickými mincemi měst Brna a Znojma.

E. Nohejlová<sup>81</sup> rozděluje jihlavské kruhové peníze XV. století po ikonografické stránce na tři hlavní skupiny variant:

1. První má jasné písmeno I v podobě stejně silné svislé čáry na prsním štítku orlice. Toto písmeno I se dole ani nahoře nedotýká štítku. Štítek je dole zaokrouhlen, po stranách mírně ozdoben prolamováním dovnitř. Hořejší okraj na některých exemplářích není znát, na některých splývá s nasazením křídel orlice. Do této skupiny variant patří i kusy, na nichž písmeno I je nahoře užší než dole. Ani toto se však nedotýká štítku.

2. Druhá skupina byla už ražena železy s poněkud deformovaným obrazem písmene I na prsním štítku orlice. Toto I je nahoře tenčí než dole, dotýká se hořejšího okraje štítku, se kterým tvoří jakési písmeno T na štítku dole zaokrouhleném a po stranách mírně zdobeném prolamováním dovnitř. Na některých variantách řezač želez naznačil toto prolamování vždy dvěma nestejně velkými tečkami.

3. Třetí skupina — poněkud odchylného obrazu orlice — má prsní štítek orlice daleko více zkorumpovaný. Její řezači buď už nerozuměli přesně předloze, nebo se pokoušeli prsní štítek vyjádřit nějak jinak, ozdobněji: písmeno I je dole hodně široké a dokonce rozeklané. Nahoře je bez pochopení spojeno s hořejším okrajem štítku v podivné písmeno I. Dolejší zaoblení štítku je spojeno s mohutnou spodní částí původního písmene I, čímž vznikl elipsovitý tvar. Z postranního prolamování štítku zbývají po každé straně dvě tečky. Na některých variantách splývají obě tečky v jednu rozličně silnou čárku. Jazyček orlice je u této skupiny háčkovitý.

Naznačené tři skupiny jsou sestaveny podle předpokládaného chronologického pořadí jihlavských kruhových peněz.

Průměrná váha jihlavských kruhových peněz je 0,418 g, jakost 364/1000 a je velmi blízká vahou mincím znojenským (váha 0,409 g, jakost 404/1000), ryzostí pak mincím brněnským (0,381 g, jakost 351/1000).

Stejně vyrovnaně jsou ražby tří moravských měst rozloženy i v nálezech mincí. Objevují se v nich od konce 50. let XV. století až do doby zavedení černých peněz r. 1482 a bílých peněz r. 1483 Vladislava II. Obecnou bernost městských kruhových mincí dokazuje skutečnost, že se vyskytují v moravských i českých nálezech a že některá naleziště jsou hodně vzdálena od míst vzniku městských mincí, jak ukázala E. Nohejlová rozbořem 30 nálezů, v nichž se vyskytují všechny tři druhy kruhových peněz značně vyrovnané.<sup>82</sup>

Lokalisovat jihlavskou mincovnu nelze pro nedostatek zpráv. Pojmenování ulice »U mincovny« v Jihlavě postrádá podkladu, nepřihlížíme-li ovšem ke skutečnosti, že se v Jihlavě skutečně mince razila.

Tento krátký a stručný přehled jihlavského mincovnictví není ani původní — místem se držím téměř doslovně původních referátů — ani úplný. Chtěl pouze snést a učinit přehledné různé zprávy a prameny roztroušené v naší numismatické literatuře a dát tak obraz nynějšího nazírání na jihlavské mincovnictví a na některé jeho problémy.

<sup>1</sup> K. Castelin, Moravské kruhové peníze z 15. století, Numismatické listy X., str. 145—154; O písmenu „I“ na jihlavských mincích, N. L. VII., str. 10—11; Ještě o písmenu „I“ na jihlavských mincích, N. L. IX., str. 54—55; Česká drobná mince doby předhusitské a husitské. 1300—1471, Praha, 1953.

<sup>2</sup> I. L. Červinka, Mince a mincovnictví markrabství moravského, Časopis Matice Moravské, XXI—1897; Moravské brakteáty, zvl. otisk ČVSMO, z č. 74, 1902 Nálezy mincí z Moravy, ČVSMO, XLV—1932, str. 1—36.

<sup>3</sup> K. Ditrich, Štítek na prsou orlice na „jihlavském“ penízku, N. L. IX., str. 24—27.

<sup>4</sup> J. Halačka, K otázce jihlavských peněz 15. stol., N. L. X., str. 9—11.

<sup>5</sup> V. Katz, Kontramarky na pražských groších, Praha, 1927.

<sup>6</sup> L. Nemeškal, Kontramarky na pražských groších, N. L. IX., str. 102—111.

<sup>7</sup> E. Nohejlová-Prátová, Peníze města Jihlavy z pol. 15. stol., N. L. X., str. 1—11; Význam moravských nálezů mincí 14. a 15. stol., N. L. X., str. 106—117; Zákonitost nálezů mincí, N. L. VI., str. 85; Numismatické památky doby husitské, Č. N. M., roč. CXX, 1951; Nález v Kyjově (Peníze s IO), Numismatický časopis, XIX., str. 74—115; Moravská mincovna mark. Jošta, N. Č. Č., IX., str. 45—70.

<sup>8</sup> Jar. Pošvář, Několik poznámek k jihlavskému hornímu právu, N. L. V., str. 114; Ochrana mince podle jihlavského práva, N. L., VI., str. 50; K počátkům ražby brakteátů, N. L., VIII., str. 117—120; Nová data o nálezu v Jámách u Žďáru r. 1837, N. L., VIII., str. 13—18; Slezské a moravské mincovny ve 13. století, zvl. otisk ze slezského sborníku; Horní regál a jeho vývoj v českých zemích, N. Č. Č., 1951, str. 19.

<sup>9</sup> E. Schwab, Nachrichten über die Münzstätte zu Iglau, Der Münzensammler, 1934, str. 3—4.

<sup>10</sup> G. Skalský, Jak došlo v Čechách k ražbě brakteátů, N. L. I., str. 57—61; Studie o českých a moravských brakteátech I.—IV., N. Č. Č., roč. 1929, 1932, 1935—36, 1940—41.

- 11 Jar. Pošvář, Několik poznámek k jihlavskému hornímu právu, N. L. V., str. 114.
- 12 K Sternberg, 1836, Umriss einer Geschichte der böhm. Bergwerke, Praha.
- 13 J. Chr. d'Elvert, 1850, Geschichte und Beschreibung der böhm. Kreis- und Berg- Stadt Iglau etc., Brno, 1850; Zur Geschichte des Bergbaues in Mähren und Ost. Schlesien, XV. sv. Sektion d. k. k. mähr. schl. Gesellschaft f. Bef. d. Ackerbau, 1866.
- 14 J. Höniger, 1878, Die ehemaligen Silber- und Bleierzbergbaue bei Iglau in Mähren, Oesterr. Zeitschrift f. Berg- und Hüttenwesen XXVI Jahrg., No 25, 1878 pp. 255—256 atd.
- 15 Hingenau, 1858, Über die Frage der Wiederaufnahme des alten Iglauer Bergbaues.
- 16 J. Lowag, 1903 a 1907, Die alten Silber- und Bleibergwerke bei Iglau in Mähren und Deutschbrod. Berg- und Hüttenw. Zeitung, Leipzig.
- 17 J. L. Barviř, 1903, Přehledné zprávy o některých našich místech zlato- a stříbronosných, Hor. a hutnické listy, IV.
- 18 B. Ježek, 1934, O českých a moravských dolech v míšeňské horní kronice Petra Albina z r. 1590, Báňský svět, XIII., p. 25—28.
- 19 J. Koutek, O rudních žilách a starém dolování u Jihlavy, Sborník ústavu geologického, Praha, 1952.
- 20 A. Altrichter, 1913, Zur Geschichte Iglaus.
- 21 L. Hosák, 1933, Historický místopis země moravsko-slezské, I., Jihlavský kraj.
- 22 G. Skalský, Jak došlo v Čechách k ražbě brakteátů, N. L. I., str. 58.
- 23 J. Pošvář, K počátkům ražby brakteátů, N. L. VIII., str. 117.
- 24 CDM II., str. 383; Dobiáš, Německé osídlení ostrůvku jihlavského, 1931, str. 74; Pošvář, l. c. 119.
- 25 J. Pošvář, Několik poznámek k jihlavskému hornímu právu, N. L. V., str. 114.
- 26 Erben, Regesta I., č. 720.
- 27 E. Schwab, Nachrichten über die Münzstätte zu Iglau, der Münzsammler 1933, str. 31—33.
- 28 J. Pošvář, K počátkům ražby brakteátů.
- 29 Kosmova kronika; Dudík, Dějiny Moravy V., 277; I. L. Červinka, Moravské brakteáty, str. 4.
- 30 Jde o „locatio monetae cum iudiciis Znoymensi et Iglaviensi“, jímž král Václav pronajímá mincovní právo na Moravě (monetam per Moraviam cum iudiciis Znoymensi et Iglaviensi regendam et tenendam) na dobu jednoho roku Tilonovi z Uherského Brodu, Bertholdovi z Jihlavy a Odřichovi z Brna za 1000 talentů denárů, dva oděvy z gentského sukna atd. (I. Emler, Regesta 2332; Fiala, České denáry str. 68—69; S. Sternberg, Prameny I., 2. díl, str. 44—47; Schwab, Nachrichten über die Münzstätte zu Iglau, Münzsammler 1933, str. 31—33.) V r. 1248 pronajal král Václav moravskou minci (monetam Moraviae) se všemi příslušnými právy, jakých používali moravští mincmistři (magistri monetae Moraviae) na rok bývalému mincmistrovi z Čech Eberhardovi a to za 5000 talentů, obleky atd. (Codex dipl. Moraviae IV., str. 82; Schwab, tamtéž). — Desátek z jihlavských stříbrných dolů (urboram argenti fodinarum) pronajal král Václav za 10.000 marek stříbra na rok Balduinu a Konrádovi z Jihlavy. (S. Sternberg, Prameny, str. 48).
- 31 Cod. D. M. IV., 163; Schwab l. c.; d'Elvert, Schriften h. s. S. XV., str. 110.
- 32 E. Leminger, Královská mincovna v Kutné Hoře, str. 205, 212.
- 33 E. Schwab, l. c.
- 34 G. Skalský, Studie o českých a moravských brakteátech III., NČČ 1935—36, str. 29. V Havl. Brodě byla královská mincovna podle zprávy formulářové (Reg. II., č. 2331), neboť ferrum in Broda lze zde vztahovat jen na Havl. Brod. Za Přemysla Ot. II. bylo toto město střediskem zboží pánů z Lichtemburka, kteří si zde vybudovali státeček ve státě a osobovali si i regální práva na stříbrných horách (Šusta, Dvě knihy českých dějin, str. 168). V listině z r. 1278 (Reg. II. č. 1119) zmiňují se několikrát o svém mincmistru a minciřích (magister monetae, monetarii) i o své mincovně (si quis aliquod pondus sive gravior sive levius habuerit, quam in monete...), takže by zde v té době ražba mincí vyplývala ze zcela jiných právních poměrů, než když král pronajímal nebo i dával či prodával své mincovny v dědictví nebo na doživotí bohatým měšťanům jakožto mincmistrům.

- 35 E. Leminger, Královská mincovna v Kutné Hoře, str. 205, 212; K. Castelin, Česká drobná mince doby předhusitské a husitské.
- 36 E. Schwab, 1. c.
- 37 J. Smolík, Nález mincí z XIII. stol. v Strmilově, Památky archeologické díl XVIII., roč. 1898, str. 363—374; I. L. Červinka, Moravské brakteáty, 1902 zvl. otisk, str. 14—18.
- 38 E. Fiala, České denáry, Praha, 1895, str. 213, 442.
- 39 E. Fiala, 1. c., str. 214, 444.
- 40 G. Skalský, Studie o českých a moravských brakteátech I., NČČ 1929, str. 57; I. L. Červinka, Nálezy mincí z Moravy, ČVSMO, roč. XLV—1932, str. 11.
- 41 G. Skalský, Studie o českých a moravských brakteátech IV., NČČ 1940.
- 42 J. Pošvář, Nová data o nálezu v Jamách u Žďáru r. 1837, NL VIII., str. 13—18.
- I. L. Červinka, Moravské brakteáty, str. 8; atd.
- 43 V. Němeček, Po stopách nálezů mincí na Třebíčsku, NČČ XIX., str. 241.
- 44 J. Halačka, Nález ve Vrážném u Jevíčka, NČČ XX., str. 87. Obsahoval 2 denáry Vladislava III. Jindřicha a to 1 neznámý denár a druhý Smolík č. 26 (Turnwald. české a moravské denáry, tab. XLII—32).
- 45 G. Skalský, Studie o českých a moravských brakteátech I., str. 78.
- 46 E. Nohejlová, Význam moravských nálezů mincí 14. a 15. stol., NL X., str. 109.
- 47 V. Katz, Kontramarky na pražských groších, Praha, 1927.
- 48 J. Halačka, K otázce jihlavských peněz 15. stol., NL X.—1935, str. 10—11.
- 49 tamtéž; V. Vojtíšek, O pečetích a erbech měst pražských a jiných českých, Praha 1928, str. 90.
- 50 Jan z Gelnhausenu, notář a písař brněnský, později působící jako městský písař v Jihlavě. B. Bretholz, Geschichte der Stadt Brünn, Brno 1911; J. Halačka tamtéž.
- 51 E. Nohejlová, Zákonitost nálezů mincí, N. L. VI., str. 91.
- 52 E. Nohejlová, NČČ sl. VIII., 1932, str. 108, sl.
- 53 Fr. Cach, III. Numismatický dopis z 15. VII. 1944.
- 54 V. Katz, NČČsl. III., 1927, str. 212; 4 kusy.
- 55 Jos. Kopáč, Museum v Humpolci, Zálesí XVII., 1937, str. 21.
- 56 K. Castelin, NČČsl. VI., 1930, str. 144.
- 57 E. Nohejlová, NČČsl. XI.—XII., 1935—36, str. 110; 3 kusy.
- 58 E. Nohejlová, NČČsl. XV., 1939, str. 74; 2 kusy.
- 59 Petrtyl, NČČsl., XIX. 1950, str. 198.
- 60 N. Veselý, NČČsl. XIX., 1950, str. 238.
- 61 L. Nemeškal, Kontramarky na pražských groších, N. L. IX., 1954, str. 102.
- 62 E. Nohejlová, Význam moravských nálezů mincí 14. a 15. stol., N. L. X., str. 114.
- 63 E. Nohejlová, Zákonitost nálezů mincí, N. L. VI., 1951, str. 92.
- 64 E. Nohejlová, Význam mor. nálezů mincí, N. L. X., 1955, str. 114.
- 65 K. Castelin, Česká drobná mince, str. 162.
- 66 E. Nohejlová, Nález v Kyjově, NČČsl. XIX., 1950, str. 112; Dworschak, N. Z. 1920, str. 85.
- 67 E. Nohejlová tamtéž; Turnwald, NČČsl. III., str. 213.
- 68 E. Nohejlová. Nález v Kyjově. NČČsl. XIX., str. 112.
- 69 K. Castelin, Moravské kruhové peníze z 15. stol., N. L. X. 1955, str. 145.
- 70 K. Castelin, tamtéž; Turnwald, Sběratelské zprávy VI., 1951, str. 10 a 42.
- 71 K. Castelin, tamtéž; ČNM CXX, č. 1., 1951, str. 29; NČČsl. XIX. 1950, str. 113.
- 72 E. Nohejlová, Peníze města Jihlavy z poloviny 15. stol., N. L. X., 1955, str. 1.
- 73 K. Castelin, Moravské kruhové peníze z 15. stol.; počátek mincovní činnosti v Brně za Jošta je nyní nutno opravit na rok 1384, ne-li ještě dříve.
- 74 E. Nohejlová, Peníze města Jihlavy atd.
- 75 J. Pošvář, Městská mincovna v Brně, N. L. VII., 1952, str. 65.
- 76 Knihy pùhonné a nálezové, díl V., str. 160; nál. 652: ... též i nyní zřízení králov J. M. v Jihlavě i tudíž vši země svolením, aby peníz proti groši dělán byl...
- 77 E. Nohejlová, Peníze města Jihlavy, atd., str. 4.

78 E. Schwab, Nachrichten über die Münzstätte zu Iglau, Der Münzsammler, 1934, str. 3—4; E. Nohejlová, Nález v Kyjově, NČČsl. XIX., str. 111.

79 Dr F. Dworschak, Der Geldumlauf, Der Münzsammler, 1934, str. 10—11; E. Nohejlová, tamtéž.

80 E. Nohejlová, Peníze města Jihlavy z poloviny 15. stol., N. L. X., 1955, str. 4.

81 E. Nohejlová, tamtéž. Přidrží se téměř doslovně.

82 E. Nohejlová, tamtéž.

VLADIMÍR NĚMEČEK

## Iglauer Münzwesen

Der Autor fasst alle bisherigen zerstreuten Nachrichten über das Iglauer Münzwesen in einen Gesamtbericht zusammen und gibt uns so ein Bild der jetzigen Anschauung von dessen Problemen. Er behandelt das Entstehen des Iglauer Münzamtens mit Bezugnahme auf den Aufschwung des dortigen Bergwesens. Weiter spricht er dann von der Iglauer Kontramarke mit dem Igel und den städtischen Münzen aus dem XV. Jahrhundert.