

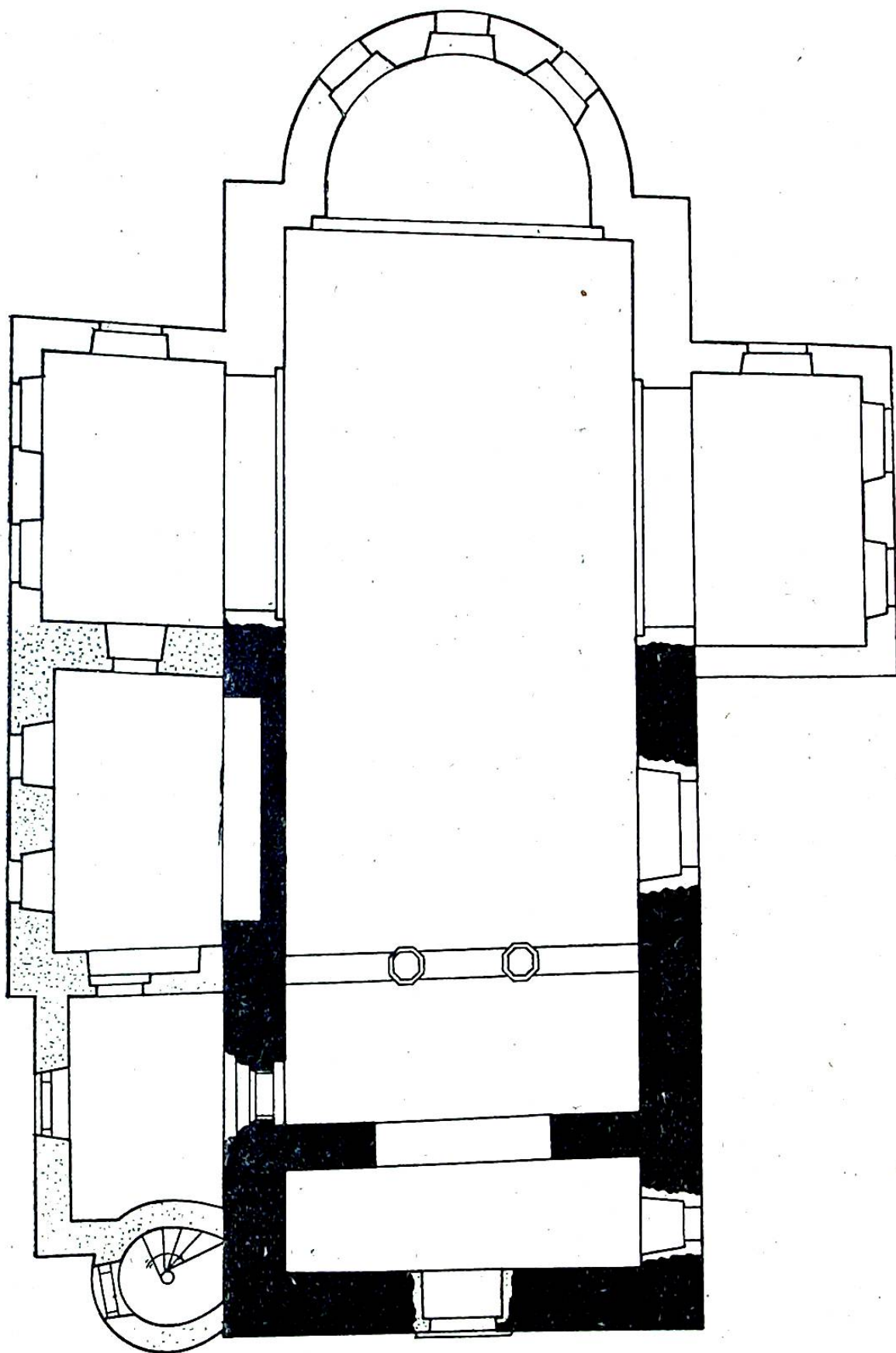
## Dvě románské stavby na třebíčském klášteřství

Ačkoli r. 1906 Fr. Dvorský<sup>1</sup> upozornil na románský portál farního kostela sv. Vavřince v Červené Lhotě, nevěnovaly dosud moravské dějiny umění této památce větší zájem. Chrám v Červené Lhotě leží na jižním okraji vsi,<sup>2</sup> na návrší, částečně ve svahu. Kolem něho se rozkládá bývalý hřbitov, obehnaný zdí z lomového kamene. Zeď tvoří z východní strany terasu, jež je nyní omezena drátěným plotem.

Popis kostela (obr. 15):

Orientovaný, jednolodní. Skládá se z apsidy, z lodi se západní budovou, ze dvou postranních kaplí, ze sakristie a z předsíně na severním boku lodi. Původní kostel je zděn z lomového kamene, pravidelně kladeného (patrno v západní budově). Nové části z cihel. Celá budova je hladce omítnuta. *Apsida, boční kaple* a k nim příslušná *část lodi* novodobé z roku 1899. *Loď* obdélníková, plochostropá. Na západní straně kruchta s rovným podhledem, nesená třemi stlačenými oblouky na dvou čtyřbokých pilířích. Prostor lodi je osvětlen od jihu jedním velkým oknem s půlkruhovým záklenkem a jedním oknem pouze půlkruhovým, od severu dvěma půlkruhovými okny. Do lodi se vchází vchodem v severozápadním koutě. (obr. 16). Tento je tvořen pravoúhlými dveřmi se zárubní, vsazenými do portálu. Kamené ostění portálu, silně znetvořené nánosy líček, je jedenkrát pravoúhle odstupněné a uzavřené půlkruhovým záklenkem, v jehož tympanonu se nalézá reliéfní kříž. Ve svislých špaletách ostění stojí dva a dva čtvrtsloupky bez hlavic a to nikoli v odstupnění, nýbrž pod hranami záklenku. Nesou pravoúhlou desku, podloženou oblounovitým článkem. Do odstupnění této desky je uložena na obou stranách velká koule. Všechny uvedené sloupky mají talířovité patky, mezi nimiž zase leží jakési koule. Dříky sloupků jsou jinak členěny oblými prstenci a to dva vnější sloupky dvěma, dva vnitřní pouze jedním prstencem. Tyto prstence jsou na sloupcích umístěny asymetricky. Pokud jde o vnějšek lodi, loď je bez podnože, avšak s podbrádkovou římsou, podloženou oblounem. Kolem okenních otvorů obíhají šambrány z r. 1899. Sedlová zvalbená střecha je kryta břidlou.

*Západní budova* u lodi obdélníkového půdorysu, stejně široká jako loď, trojpatrová. Přízemí s nízkým segmentovým stropem se otvírá do lodi uprostřed velkým otvorem s půlkruhovým záklenkem. Po stranách průchodu se jeví dvě niky. Přízemí je osvětleno novým velkým obdélníkovým oknem od jihu. V ose západní stěny je prolomen hlavní kostelní vchod, pravoúhlý s portálem (kánelované pilastry, kladí nad nimi vyložené, trojúhelníkový fronton). Do prvního plochostropého patra budovy se vstupuje z šneku na severní straně pravoúhlými dveřmi se zárubní. U dveří ve zdi kamenná kruhová kroupenka, zdobená u okraje řazenými srdčitými listy v reliefu. Toto první patro je otevřeno do lodi dvěma půlkruhovými oblouky a to středním velkým a postranním (na severu) menším. Světlo sem vniká opět od jihu novým obdélníkovým oknem. V druhém patře se dělí dosud jednotná šířka budovy dvěma mocnými příčnými lomenými pásy. Na pásích spočívá podlaha třetího zvonicevého poschodí. Východní zeď druhého patra má na vnitřní straně ústupek a poschodí je na severu a jihu opatřeno úzkými obdélníkovými střílnami. Mimo to v křídlech tohoto patra, těsně nad právě uvedenými střílnami, jsou patrna na východní straně a v bocích okna s půlkruhovými záklenky (zazděná). I zvonicevé poslední poschodí je provedeno z lomového kamene (průlomy však z cihel) a jeho vnitřní prostor



0 10

Obr. č. 15. Kostel sv. Vavřince v Červené Lhotě.

je znovu jednotný. Jsou v něm velká zvonice okna s půlkruhovými záklenky a s omítkovými šambránami. Nad středem zvonice se zdvihá na dřevěných překladech věžkovitý široký nástavec, prolomený na západě a východě oválnými okénky. Vnějšík západní budovy je bez podnože. Zbytky renesanční sgrafitové rustiky na nárožích a pásových kordonů. Na nástavci zvonice obíhající hlavní římsa, kdežto na křídlech římsa pouze na severní a jižní straně. Nástavec je zastřešen čtyřbokou cibulí, lucernou a makovicí (skosené hrany), krytými břidlo- vými pulty.

*Sakristie* obdélníková, s traversovým stropem. Na severní straně dvě nová okna s půlkruhovými záklenky a se šambránami. Na západě pravoúhlé dveře se zárubní do předsíně. *Předsíň*, rovněž pravoúhlého půdorysu a s traversovým stropem, je přístupná pravoúhlými dveřmi se zárubní. Vnějšík sakristie a předsíně bez podnože, s jednotnou římsou barokního tvaru. Na stěnách sakristie i předsíně lze pozorovat zbytky renesanční sgrafitové a malované rustiky, na předsíni stopy nečitelného renesančního nápisu. Společná pultová střecha s cementovými taškami.

*Vřetenové schodiště* u západní budovy lodi, válcové. Vstupuje se do něho pravoúhlými dveřmi se zárubní. Okénka se segmentovými záklenky. Vnějšík členěn plochými kordony a ukončen kuželovitým stanem s eternitem.

Jak patrně z popisu, stará pozdně románská kostelní stavba se zachovala v znešvařeném stavu. Z původního chrámu existuje nyní loď (část dnešní lodi) a západní budova s t. zv. patrovou tribunou. Loď byla vždy plochostropá a na východní straně se k ní připojovala podle místních zpráv z doby před přestavbou 1899 pouhá apsida. Přízemí západní budovy se otvíralo do lodi, pokud lze dnes soudit, jen jedním obloukem, kdežto tribunové první patro asi třemi oblouky, z nichž střední byl vyšší. Jižní otvor je patrně zazděn. Je nejpravděpodobnější, že tribuna byla přístupná ve výši patra od severní strany, tedy tak, jak je tomu dodnes. Neobvyklé však je to, že i hlavní kostelní vchod (portál) byl na severní straně lodi (západní portál do přízemí tribuny je dodatečný). Měl by být totiž spíše na jižním boku. Druhé poschodí západní budovy se dochovalo nedotčeno, s původními střílnami a s okny půlkruhově uzavřenými. Zato třetí zvonicevé patro je renesanční nástavba. Zůstává proto hlavní otázkou rekonstrukce, jak byla ukončena západní budova nad druhým poschodím. I když k tomu není vodítek, o něž by bylo možné se opřít, lze přece věrojatně předpokládat, že románská zvonicevá nadstavba byla pouze dřevěná. Jak však podrobně vypadala, to se vymyká asi našemu poznání.

Pokud jde o sakristii a předsíň, jejich renesanční jádra podlehla přestavbě při rozšiřování kostela 1899.

Zachované písemné zprávy o kostele v Červené Lhotě nemají pro určení stáří stavby význam. Chrám (fara) se připomíná teprve 1400, 1415, 1421, 1556 a 1614 Kateřina z Valdštejna, choť Smila Osovského z Doubravice na Třebíči, darovala patronát luteránům. Stavebně historicky může něco znamenat i údaj, že kostel měl datované zvony 1505, 1515.<sup>3</sup> Q počátcích kostela lze se více do- vědět z dějin vsi Červené Lhoty. Osada patřila vždy k třebíčskému panství. Jelikož není nejmenší stopy po tom, že by ji třebíčský klášter někdy získal od jiného majitele, lze věrohodně předpokládat, že ves založili v pomezí mezi Čechami a Moravou třebíčtí benediktini sami. Víme, že klášter vznikl »in



Obr. č. 16. Románský portál kostela v Červené Lhotě.

media silva«. Také jméno Lhoty (od lhůty osvobození) poukazuje na kolonizaci. V t. zv. zakládací listině třebíčského kláštera<sup>4</sup> se však Červená Lhota ještě nevyskytuje. Tato listina je neurčeným padělkem, ale lze stanovit dobu post quem jeho vzniku. V třebíčské listině se především uvádějí v majetku kláštera Oslavany, které klášter vyměnil 1225 za statek Horku s Kosovicemi a s Hartlebici,<sup>5</sup> jež se naopak v listině neobjevují. Tato skutečnost však asi nic neznamena, jelikož domnělé stáří podvrhu nesmělo být ohroženo záznamem časově blízkých událostí. Důležitější je to, že roku 1224 »na klášterství ležící« Nová Ves příslušela k farnosti zeměpanského kostela v Přibyslavicích.<sup>6</sup> Listina se o Nové Vsi, jež je vzdálena od Červené Lhoty cca 4 km a později byla k ní přifařena, sice rovněž nezmiňuje. Není však jisté, neskrývá-li se v listině Nová Ves pod jiným názvem a to v tom passu listiny, kde se vypočítává: Sokolí, Dobrkovice, Heklevice, Aldíkovice, Viprechtice, Číchov, Chlum. Zde totiž Dobrkovice,<sup>7</sup> Heklevice, Viprechtice nejsou dnes známé.<sup>8</sup> Hlavně ovšem není možné předpokládat, že by klášter připustil u své Nové Vsi její církevní podřízení cizí vrchnosti, kdyby kostel v Červené Lhotě tehdy již stával. Z toho plyne, že třebíčský podvrh vznikl po r. 1224 a že 1224 ještě Červená Lhota neexistovala a neexistoval přirozeně ani její kostel. Čili pozdně románský kostel v Červené Lhotě nebyl založen v první čtvrtině XIII. století.

Určily-li písemné prameny čas post quem, nedávají odpovědi na otázku po termínu ante quem. K tomu musí přispět stavba sama. Slohová podstata kostela, vyjme-li se z úvahy portál, je velmi konservativní a chudá. Dispozice, složená z pouhé apsidy, z plochostropé lodi a z plochostropé západní tribunové budovy s dřevěnou nadstavbou, byla zřejmě zcela plochostěnná, bez jakéhokoli tektonického členění hmoty a prostoru. Patrová tribuna je dokonce redukcí předrománských, karolinských tradic. Kdyby nebylo portálu, byl by historik umění ochoten datovat památku časněji. Červenolhotský portál je zvláštní. Do jeho prostého stereotomního rozvrhu byly vpraveny prvky, jejichž původ je nepochybně burgundsko-cistercký přechodní, jež však byly použity s naprostým nepochopením. Smysl toho mohl by být dvojitý. Bylo by možné považovat portál za domácí provinciální derivát burgundsko-cistercké školy a klást jej proto na konec burgundsko-cistercké etapy v moravské středověké architektuře. Takto by se však portál pozoroval izolovaně. V souboru celé stavby se spíše jeví jako nepodařený pokus románského stavitele vyrovnat se s moderní novinkou na počátku cizích burgundsko-cisterckých vlivů. Je ostatně těžko představitelné, že stavebník kostela v Červené Lhotě, jímž byl nepochybně třebíčský klášter, by mohl provádět tak konservativní stavbu po zahájení novostavby klášterní basiliky v Třebíči kolem poloviny XIII. století. Proto lze vročit červenolhotskou svatyni asi do doby kol 1240.<sup>9</sup>

Tribuna v Červené Lhotě předpokládá současné sídlo a to v sousedství kostela. V písemných zprávách se o sídle nemluví, pouze r. 1556 se připomíná dvůr,

na němž seděl Jan Zárubský z Hofeřic. Klášter totiž míval ve vsi many aspoň od XV. století, neboť r. 1436 vystupuje Skönka z Červené Lhoty. Mezi many snad patřil i Bartoš z Rokytenky, jemuž r. 1371 prodal Jan z Heraltic díl Markvartic. Psal se pak r. 1373 z Markvartic a také z dosud nelokalisovaného Rotenbachu.<sup>10</sup> Neznámý Rotenbach mohl by totiž snad být Červenou Lhotou, nazýval-li se bezejmenný potok, na němž Červená Lhota leží, kdysi Červená (voda). Panský dvůr existoval v Červené Lhotě až do nové doby a není vyloučeno, že snad byl místně totožný s bývalým manstvím. Nalézá se však na opačném okraji osady než kostel. Z toho a i z jiných důvodů se zdá pravděpodobné to, že původní dvorec — doložený tribunou — neměl vztah k manství, nýbrž k vrchnosti (klášteru). V tom případě by tribuna byla vyhrazené místo pro klášterní hodnostáře při jejich návštěvách vesnice jakožto vrchnosti.

Románský farní kostel sv. Trojice v městečku Vladislavi u Třebíče jsem uvedl do literatury před několika lety.<sup>11</sup> Zdá se, že svatyně byla původně zasvěcena P. Marii, neboť r. 1496 byl pro kostel ulit zvon ke cti Boha Všemohoucího a P. Marie<sup>12</sup> a za protireformace byl r. 1662 v chrámu jediný oltář P. Marie. Titul sv. Trojice, doložený 1636, pocházel snad od evangelíků. Kostel leží uprostřed městečka na náměstí, při silnici z Brna do Třebíče. Kolem býval hřbitov, po němž se však nyní nezachovaly stopy.

Popis kostela (obr. 17):

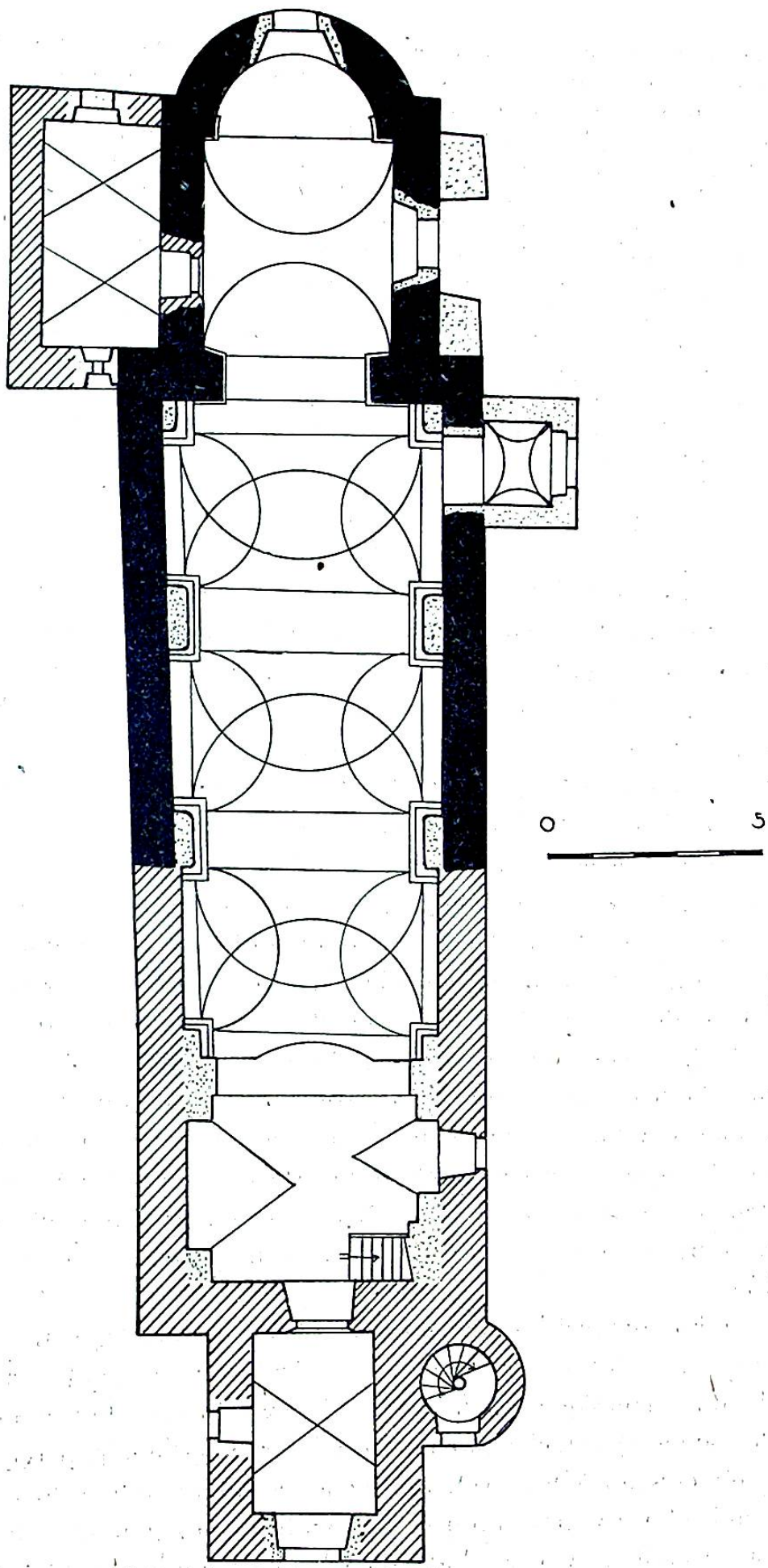
Orientovaný, jednolodní. Skládá se z presbyteria (apsidy a chórového čtverce), z lodi, z věže se šnekem v západním průčelí, ze sakristie na severní straně chórového čtverce a z před-síňky na jižní straně lodi.

Původní kostel je patrně proveden z lomového kamene. Věž je rovněž zděna z lomového kamene nepravidelně kladeného (záklenky střílen z cihel). Vřetenové schodiště u věže ze smíšeného zdiva (cihly středověké). Celá stavba je hladce omítnutá.

*Apsida* půlkruhová, zaklenutá konchou. V patce oblouku apsidy se nalézají úseky římsy, tvořené deskou, jež má dolní hranu skosenou. V ose apsidy velké okno se segmentovým záklenkem a s vnější zalamovanou šambránou, naznačenou štukovým páskem.

*Chórový čtverec*, nižší než loď, je zaklenut valeně. Triumfální oblouk půlkruhový, opatřený v patce úseky římsy téhož profilu jako u oblouku apsidy. Na jihu velké okno, totožné s oknem apsidy, pod ním pravoúhlý výklenek. Na severní straně vede do sakristie pozdně gotický kamenný portálek, pravoúhlý, se skoseným ostěním. Vnějšíšek chórového čtverce a apsidy je členěn jednotnou omítkovou podnoží a průběžnou římsou barokního tvaru (stejnou s římsou lodi). Jižní zeď čtverce je podepřena dvěma neodstupňovanými opěrnými pilíři s taškovými pulty. Společná střecha, sedlová se závěrem, krytá taškami.

*Loď* obdélníková, zaklenutá čtyřmi plackami mezi pásy, jež jsou neseny přízedními polopilíři se zaoblenými hranami a s římsovými hlavicemi. Na polopilířích výplně, tvořené štukovým profilem. Na západní straně lodi zděná kruchta na jednom oblouku, valeně podklenutá s dvěma výsečemi (pažení ze železné litiny). Loď má velká okna, stejná jako v apsidě a čtverci. Pod kruchtou na jihu malé okno pravoúhlé. Do lodi se vchází od jihu pravoúhlými dveřmi z před-síňky a od západu z podvěží pozdně gotickým žulovým portálem, jehož lomené nešešikmené ostění je profilováno dvěma výžlabky. Z kruchty do prvního patra věže jsou prolomeny pravoúhlé dveře se zárubní. Vnějšíšek lodi s omítkovou podnoží a s barokní římsou. V podstřeší, v trojúhelníkovém východním štítě lodi, se jeví nad triumfálním obloukem z východní strany otvor s půlkruhovým záklenkem (ze západní strany kryt klenbami lodi). Tento otvor, široký cca 2—2,5 m,



Obr. č. 17. Kostel sv. Trojice ve Vladislavi.

nemá tesané kamenné ostění a jeho špaleta je nesešikmená, pravoúhlá. Nyní je protínán valenou klenbou čtverce a triumfálním obloukem. Střecha lodi sedlová s taškami.

Věž čtyřboká hranolová, čtyřpatrová. Přízemí je zaklenuto křížově, osvětleno novým oknem a přístupné od západu hlavním barokním vchodem. Také první poschodí má křížovou klenbu a obdélníkové střílny se skoseným ostěním a s plochými omítkovými šambránami. Podobnými střílnami je prolomeno i druhé a třetí patro. Ve čtvrtém zvonivém poschodí jsou velká okna s půlkruhovými záklenky a s plochými šambránami. Vnější věže člení na patra ploché omítkové kordony. Na nárožích omítková rustika a v průčelí barokní zrcadlo. Hlavní římsa barokní. Nad římsou vystupují na západě a východě zděné segmentové nástavce pro hodiny. Střecha: osmiboký zděný stan (asi z cihel).

Šnek na jižní straně věže válcový. Vchod do něho pozdně gotickým portálem, jehož profilace je obdobná profilaci portálu lodi. Okénka obdélníková. Vnější věž je členěn v polovině výšky gotickým kordonem. Kuželovitý stan kryt taškou.

Sakristie obdélníková, křížově zaklenutá. Novodobá okna. Vnější věž s omítkovou podnoží a s římsou. Pultová střecha kryta taškami.

Předsíňka pravoúhlá, zaklenutá plackou a přístupná barokním vchodem. Vnější věž s trojúhelníkovým štítem a sedlovou střechou (tašky).

Starý kostel ve Vladislavi byl, jak patrně, barokován asi na začátku XVIII. století (r. 1726 u něho zřízena opět expositura), věž byla mimo to ještě upravena v XIX. věku. V jádře se z původní stavby zachovala apsida, chórový čtverec a část lodi. Apsida je ovšem nyní nadstavěna. Chórový čtverec byl původně plochostropý. Vzhledem k původnímu otvoru ve východním štítě lodi musil být triumfální oblouk zprvu nižší. Také loď byla nejdříve jen plochostropá. V pozdní gotice byla loď prodloužena k západu (starý kostel neměl tedy asi věž) a zároveň s přístavbou byla provedena nynější věž. Plochostropost čtverce, lodi a spojení staré lodi s pozdně gotickou částí nelze dnes ovšem v podstřeší zjistit, jelikož tomu brání barokní nadezdívky. Délka původní lodi je však určena různou šířkou obvodní zdi raně a pozdně středověké. Pozdně gotickou přestavbu lze pravděpodobně klást do konce XV. století s ohledem na zachované portály lodi a šneku a také na to, že r. 1496 byl pro kostel pořizován nový zvon. Šnek se sice archeologicky jeví jako přístavba k věži, ale sotva je s ní nesoučasný. Také jádro sakristie je snad pozdně gotické. Toto pozdně gotické rozšíření původního malého kostela mohlo by souviset s vysazením městské osady Vladislavě vedle prvotní vsi. Na uvedeném zvonu z roku 1496 se Vladislav po prvé jmenuje městečkem (ad oppidum) a bývalý kostelní titul P. Marie nebyl rozhodně patrociniem chrámu tržové osady.

O vzniku románské svatyně ve Vladislavi se nezachovaly žádné písemné zprávy. Kostel je doložen po prvé až r. 1358, kdy se uvádí vladislavský farář Petr na listině třebičského opata Adama.<sup>13</sup> Stavebníkem byl nepochybně třebičský klášter, neboť městečko patřilo vždy k třebičskému panství. Vladislav leží u ústí bezejmenného potoka (Opatovského, Valdíkovošského) do řeky Jihlavy, na jejím levém břehu. Byl prý tam přes Jihlavu brod, což je možné, tvořil-li uvedený přítok v řece nánosy. V t. zv. zakládací listině třebičského kláštera se ves Vladislav neuvádí.<sup>14</sup> Jmenuje se v ní však osada Brod v této souvislosti: ... Igotici,



Babici, Zmirk, Brod, Nemoyouici, Hozthacou atd. Lhotice jsou zaniklou vsí severně od Koněšína (V lhotských u Jindřichova dvora), zaniklé Babice se kladou mezi Studenec a Smrk (existuje i trať Na babinách u Vladislavě), Smrk a Hostákov leží v sousedství Vladislavě. Nemojovice jsou neznámé. Není vyloučeno, že Brod znamená původní Vladislav (Brodská hora u Pocoucova se nehodí do sledu osad v listině).<sup>15</sup> Je ovšem otázka, týkalo-li se jméno Brod brodu přes Jihlavu u Vladislavě nebo přes uvedený přítok Jihlavy. Zemská stezka z Brna na Náměšť do Třebíče a do jižních Čech totiž asi Jihlavu u Vladislavě nepřecházela a po jiné stezce (severojižní) není v okolí dostatečných stop. Proto byl tedy Brod snad jen brodem brněnské stezky přes Valdíkuvský potok.<sup>16</sup> Pro stáří kostela však z dějin osady nic neplyne.

Románský kostel obdobného rozvrhu jako ve Vladislavi existoval také do r. 1843 v nedalekém Předíně.<sup>17</sup> Tato ves, jež podle jména byla založena českou kolonizací ve hvozdu, ležela na dávné zemské stezce z Třebíče přes Telč do jižních Čech a byla snad ještě v XIII. století zasažena německým hornickým osídlením, jak o tom svědčí pomístné názvy v katastru. V polovině XIV. věku, kdy se tam také po prvé 1366 připomíná kostel,<sup>18</sup> příslušela k heraltickému zboží erbu cimbuří, jež seděl v okolí již 1224.<sup>19</sup> Ovšem v XIII. století nemusil Předín k Heralticku náležet (vzniklo na jiné stezce než Předín, na stezce Haberské). Předínský kostel vznikl nepochybně před německou kolonizací osady a byl nedávno kladen do poloviny XIII. věku. Soudím, že toto vročení je příliš pozdní. Obě stavby, v Předíně (z původního kostela je zachována pouze přestavěná věž) i ve Vladislavi, vykazují sice málo prvků, jež by je přesněji určovaly. Příznačný je hlavně jen chórový čtverec saské provenience. Ale primitivní plochostropost čtverce ve Vladislavi a blokovost celé památky dovoluje patrně posunout založení kostela asi již do první čtvrtiny XIII. století, kdy ostatně také celá krajina byla již zachváćena rušným osidlovacím podnikáním.

1 Fr. Dvorský, Třebický okres (Vlastivěda moravská, 1906), 220.

2 Viz situaci u Fr. Dvorského, l. c., 220, obr. 102.

3 Gr. Wolny, Kirchl. Topographie atd. II. 3, 160. - Fr. Dvorský, l. c., 221.

4 B. Bretholz, Die Chronik der Böhmen des Cosmas von Prag, MGH SS, n. s. II., 1923, 260. — V. Hrubý, Tři studie k české diplomacie, Spisy MU v Brně, č. 42, 1936, 149.

5 CDB II., str. 264, č. 271; str. 266, č. 272. — J. Šebánek, Archivy zrušených klášterů atd. 1, 1932, str. 6, č. 30. — Horka je nyní předměstí Třebíče, Kosovice zanikly u Stříteže, Hartlebice u Kožichovic.

6 J. Šebánek, Listiny přibyslavické, ČMM, LVII., 1933, 9, 28.

7 Třebíčské Dobrkovice nemohly zaniknout u Petrovic na pravém břehu Jihlavy.

8 Listina je nepochybně soupisem klášterních osad k určitému datu. Padělateli patrně nevadilo, že sepsal vesnice klášterní kolonizací nedávno založené, jelikož takto vzniklé osady na dávno darované lesní půdě byly vlastně v jistém smyslu starými „dary“.

9 Kostel v Červené Lhotě není tedy odnoží třebíčské basiliky, jak soudil E. Bachmann, Sudetenländische Kunsträume im 13. Jahrhundert (Beiträge zur Geschichte der Kunst im Sudeten- und Karpathenraum, Bd. 4, 1941), str. 104, pozn. 50.

- 10 ZDB V, str. 92, č. 455. — J. Šebánek, Archivy atd., 175, č. 865.  
 11 V. Richter, Románská architektura na Moravě, ČSPS LX, 1952, 232.  
 12 Fr. Dvorský, l. c., 431.  
 13 CDM IX., str. 70, č. 87.  
 14 B. Bretholz, l. c., 259. — V. Hrubý, l. c., 149.  
 15 Srov. L. Hosák, Středověká kolonisace horního poříčí Jihlavy, ČSPS LX, 1952, 150, 151, 153.  
 16 Lidová pověst (Fr. Dvorský, l. c., 433) o názvu Vladislavi praví, že jej dostala původní ves „Věžice“, poněvadž se tam na cestě narodil král Vladislav. Jméno Vladislav není sice u vsi obvyklé, je však nápadné, že v sousedství na sever existuje také ves Valdíkov (Aldicouici zakládací listiny).  
 17 Ant. Bartušek, K otázce vzniku kostela sv. Václava v Předíně, Umění III., 1955, 349.  
 18 CDM IX., str. 362, č. 447.  
 19 Na přibyslavické listině 1224 (1214) vystupuje svědek Heralt a Stoh (J. Šebánek, l. c., ČMM, LVII., 1933, 9, 14.

## VÁCLAV RICHTER

### Zwei romanische Bauten im Třebičer Klostergut

Der Autor befasst sich mit zwei spätromanischen Kirchenbauten, die im XIII. Jahrhundert im Gebiete des ehemaligen, im Jahre 1101 im Grenzhorst Westmährens gegründeten Benediktinerklosters in Třebíč entstanden sind. Beide Denkmäler blieben bisher der Literatur unbekannt. Die St. Laurentiuspfarrkirche in Červená Lhota hat ein heutzutage noch erhaltenes altes Schiff und das sogenannte Westwerk mit einer Herrentribüne im Stockwerk. Das Portal ist stereotom rechtwinkelig abgestuft und weist ausserdem einige burgund-zisterzienser Elemente auf. Allem Anschein nach entstand diese Kirche um das Jahr 1240. Die zweite Kirche ist die St. Dreifaltigkeitskirche im Markte Vladislav. Von der ursprünglichen Disposition sind erhalten: die Apside, das Chorquadrat, und ein Teil des jetzigen Schiffes. Mit Ausnahme der Apside waren das Chorquadrat und das Schiff ursprünglich flachgedeckt. Die Kirche wurde Ende des XV. Jh. spätgotisch umgebaut, d. h. das Schiff wurde gegen Westen verlängert und an der Frontseite mit einem Turm versehen. Dann wurde der Bau am Anfang des XVIII. Jh. noch barokisiert. Die Gründung der ursprünglichen romanischen Kirche kann wohl in das erste Viertel des XIII. Jh. versetzt werden. In seinen Entwurf griffen sächsische Einflüsse ein. Aus dem Gründungsdaten beider Bauten ist ersichtlich, dass diese noch vor dem Entstehen der berühmten Klosterbasilika in Třebíč erbaut wurden, denn diese wurde erst um die Mitte des XIII. Jahrhunderts gegründet.