

VRATISLAV BĚLÍK

## Cesty za horáckým sluncem

Ve starém lidovém tvoření na Horácku převládá mezi jinými motivy do značné míry slunce, a to často formou prostou, nestylisovanou. Jeho tvar si uvědomuji od svého nejtěplejšího dětství, a toto poznání si ověřuji v letech pozdějších národopisným výzkumem na Slovácku a jinde.

V tesařských pracích bylo slunce vyjádřeno ve výzdobě vrat a dveří a také na dřevěných štítech. Účelem zde ovšem nebyla na prvním místě funkce dekorativní, ale praktická. Té tvořila kostru sestava trámů, na niž se upevňovala prkna určitým způsobem. Teprve potom vedlo estetické hledisko k dekorativním projevům. „Osluncovaná“ vrata nebo dveře v městečku Rouchovanech na Krumlovsku krášlivala na př. před první světovou válkou skoro každý druhý dům. Vchod do domu býval půlkruhově, půloválně nebo segmentovitě překlenut. Vrata jsou rozdělena na tři části v obou půlvratech, část horní, střední a přízemní. V horní části jako by vycházelo slunce z vody, střední část znázorňuje vodu vodorovně položenými prkny a část přízemní, zpevněná dvojím položením desek přes sebe, jako by představovala pevnou hmotu země, na niž stojíme a hledíme přes vodu na vycházející slunce.

Střední část každých půlvrat bývá ještě dekorována hvězdami. Klenba domovního vjezdu zůstala vnější, takže vrata se otvírala dovnitř. Podobného půvabu jsem však nikde na slováckých chalupách nenašel. Malovaná žůdra už byla vzácná, ba na Podluží měly celé ulice nezomítané domy a na jiných domech jen podrovnávky svítily jasnými barvami. Všechny chalupy staršího rázu byly opatřeny zcela všedními stodolovými vraty s rovným přepažením a vnějším otvíráním.

Oblast vrat se sluncem je na Horácku rozsáhlá, setkával jsem se s nimi na Krumlovsku, Znojemsku, Náměštsku i na Třebíčsku. Dodnes je však ještě vidám

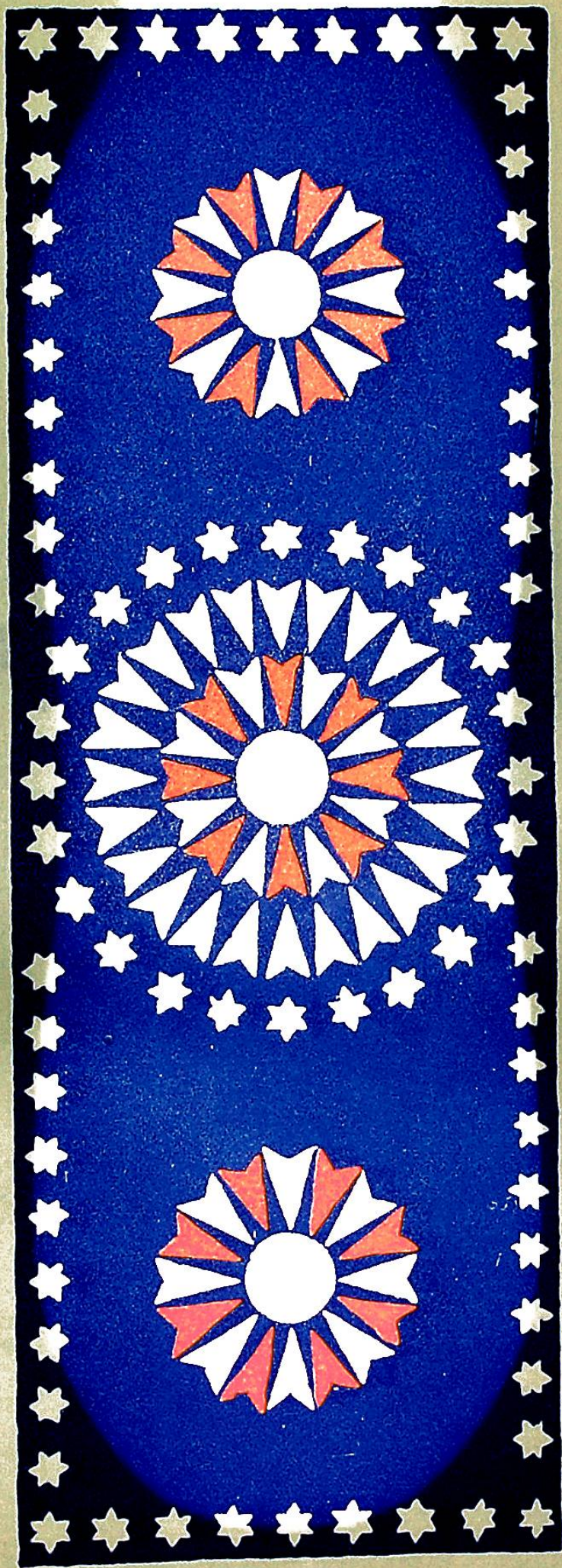
na Meziříčsku i Novoměstsku. Na Novoměstsku vyskytuje se slunce nejen na vrátech, nýbrž i na lomenicích roubených chalup. Malíř Hynek Luňák zachycuje ve svých kresbách slunce na štítě staré rychty v Herálci u Nového Města.

Slunce se však vyjadřovalo i v pracích štetcem při vnitřní výzdobě příbytku. Jestliže v oboru tesařském je zpodobňováno půlkruhem jako slunce vycházející s přímými nestylisovanými paprsky, je v malbě na stropěch síní, světnic a kuchyní v plném kruhu buď prostém nebo se stylisovanými paprsky. V malbě však není slunce osamoceno jako v omezené ploše vrat. Zde představuje strop celou oblohu, na níž dominuje slunce uprostřed hvězd. Provedení je velmi primitivní: na tmavě modrém nebo zeleném podkladě stropu je bílým vápnem zobrazen celý vesmír. V Biskupicích na Budějovicku měl jsem příležitost r. 1909 v domě u Franců pozorovat, jak se nebe na stropě vytváří. Na stoličce, umístěné na kuchyňském stole uprostřed kuchyně, stála nejmenší dcerka domu s miskou na hlavě, přitlačovanou ke stropu rukama. Kolem ní obcházela opatrně maminka a štetčkem, namočeným v bílém vápně, obtahovala kolem okraje misky na stropě kroužek asi na dva prsty široký. Potom panímáma přistoupila k malování hvězdiček: husí peroutkou, namáčenou do vápna, stříkala po stropě. Za hodinu, když celá práce uschla, zářilo u Franců na stropě slunce a okolo hvězdičky.

Ve starém selském domě u Kuderů v Biskupicích mohl jsem zase obdivovat v nízké síni tmavomodrý strop, na něm tři slunce, kolem každého kruh hvězd a ještě po okrajích stropu další řádky hvězd. Z bílého kruhu každého slunka vycházely paprsky, střídavě bílý a červený. Každý paprsek se podobal vrabčímu ocásku, vystřiženému dovnitř. Prostřední slunko bylo větší, protože mělo dva kruhy paprsků. Hvězdy prý tiskla panímáma tiskátkem, vyřezaným z bramboru. Ještě jednou jsem se v Biskupicích setkal s nebem na stropě u Jedličků, kde panímáma nalíčila strop v síni jen hodně omodřeným vápnem. Pak namáčela kousek staré punčochy do vápna ještě víc namodřeného a tímto klůčkem vždy pleskla o strop. Pak klůček namáčela přímo do modré barvy a znovu vytvářela na stropě otisky. To prý lítají po nebi vlaštovky.

V Rouchovanech u Šťastných Na kopečku měli ve světnici na stropě kruh ze štuky a v něm namalovanou modrou šesticípou hvězdu. To prý bylo také slunce; kolem kruhu letěly za sebou zeleně namalované husy. Snad i to můžeme považovat za oblohu, symbol nekonečného vesmíru v představách lidové umělecké tvořivosti.

Se znakem slunce na vnější výzdobě horáckých stavení, vytvořených štukou, se shledáváme ve všech oblastech horáckého Dolska — na Krumlovsku, i na Znojemsku dnes už vzácně. Avšak na Třebíčsku, hlavně v jeho východní části, je zachován ještě na celé řadě míst, v Pozdávkách a Dobré Vodě, Strážově a Číměři, ve Smrku, Hostákově, Valdíkově i jinde. Jsou to práce fasádníka Hnízdila



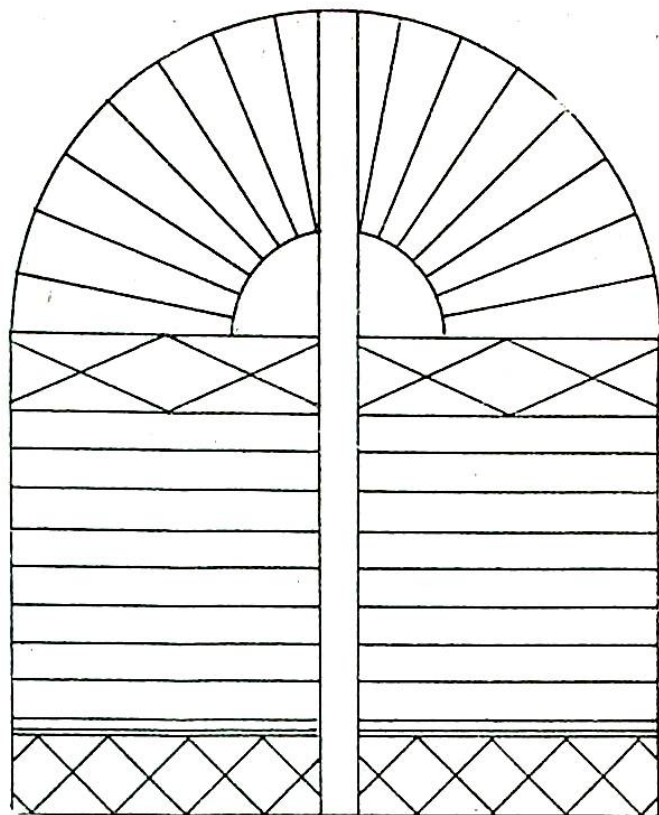
Strop v síni malovaný „na nebe“ (se slunci a hvězdami). — Biskupice (okres Mor. Budějovice) u Kaderů (1909).

K žlanku Vratislava Bělka na str. 115

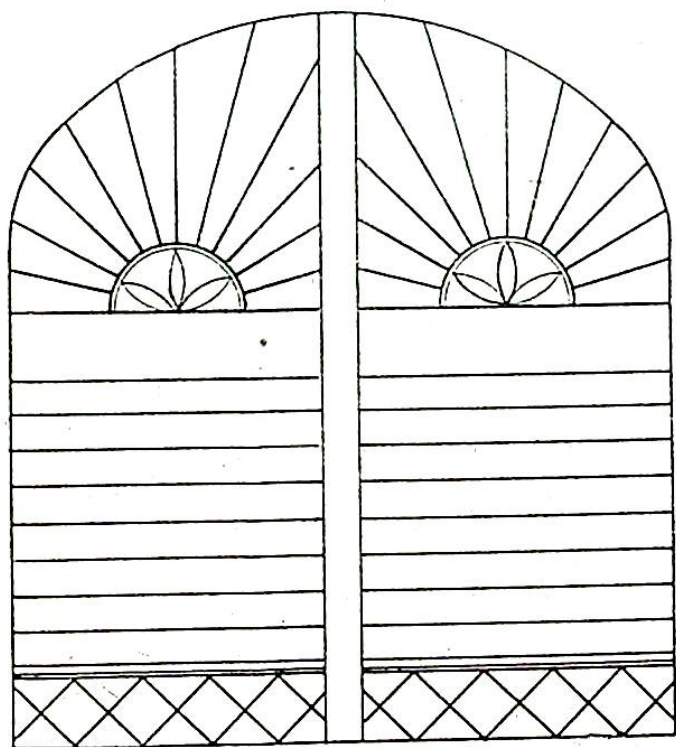


Strop světnice malovaný „na nebe“ — obloha (se sluncem a letícími husami). —  
Rouchovany (okres Mor. Krumlov) u Šťastných, č. 46.

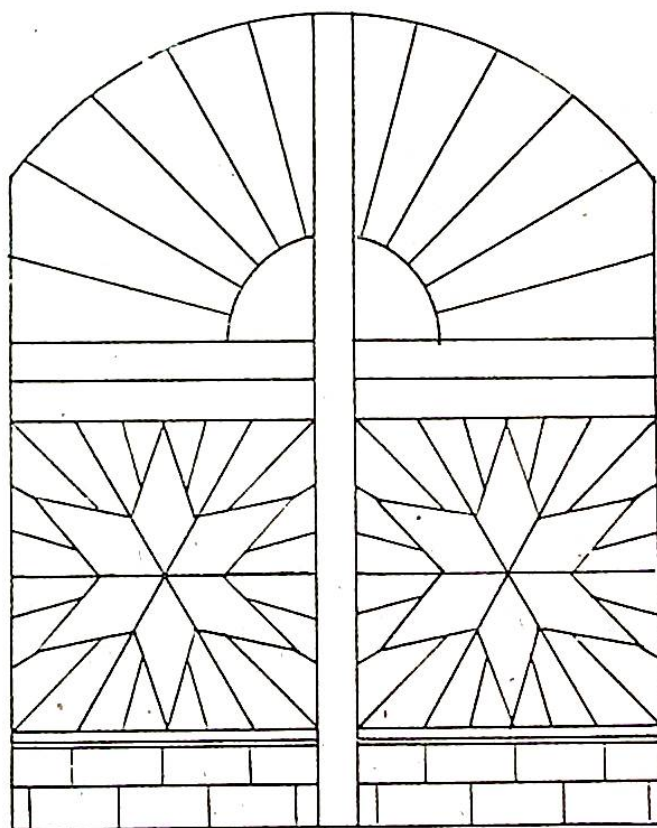
K článku Vratislava Bělíka na str. 115



Horácko — Běžný typ vrat se sluncem  
(Rouchovany).



Horácko — Druhý typ vrat se sluncem  
(Senorady, Rouchovany).



Horácko — Třetí typ vrat se sluncem  
a hvězdami (Radkovice, Kačerovice, Předín).

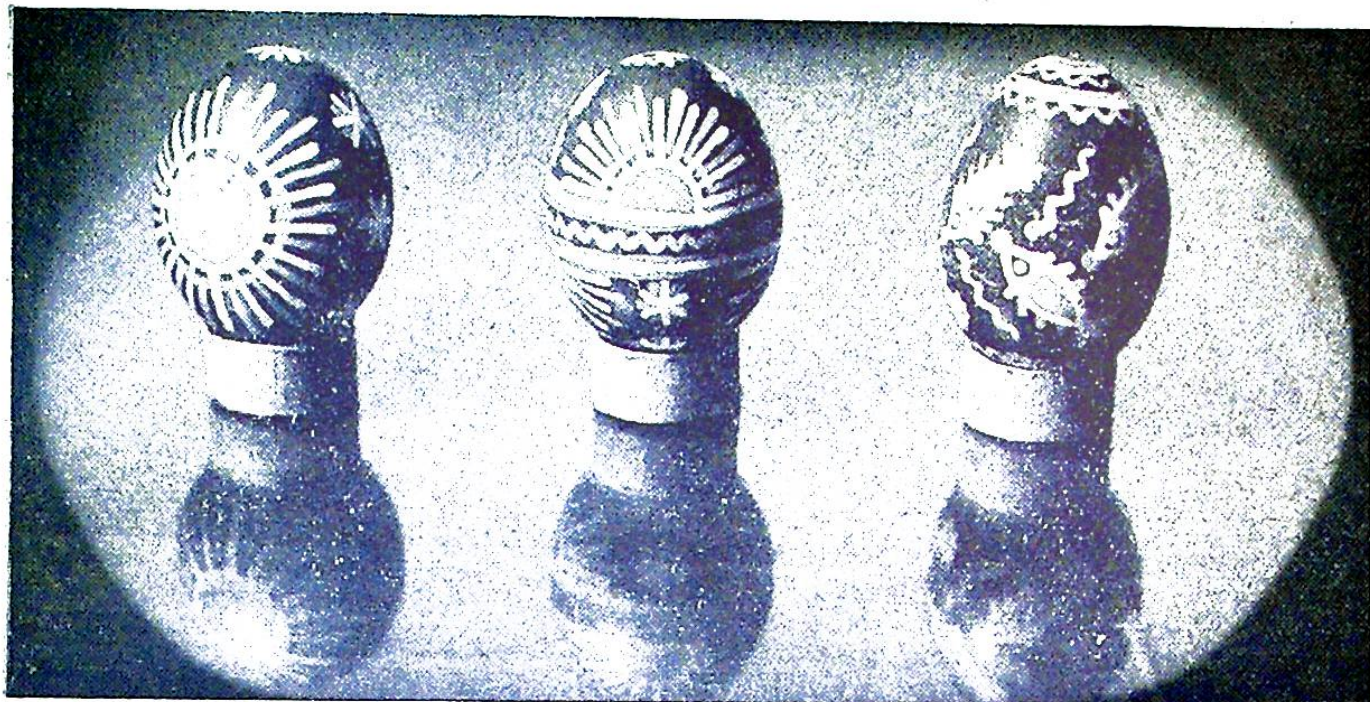
po roce 1866 (srv. o tom můj článek „Štukové výzdoby horáckých štítů na Třebíčsku“, Vlastivědný sborník Vysočiny I/1956, odd. věd spol. 113—117).

Stropy pomalované sluncem a hvězdami nebo i letícím ptactvem můžeme považovat jen za stylisované okno do nekonečnosti vesmíru v lidových představách. Oblá plocha slepičího vejce dává možnost nekonečnost přímo vyjádřit. Jsou to *kraslice*. A opět bych se mohl vracet do svého dětství, kdy jsme donášeli šiče Františce Coufalové bílá vejce, na něž psala voskem, nebo vejce obarvená, na která leptala vzory lučavkou. Zdobila vejce vzorem „na nebe“ nebo „na noc a na den“ čili „večer a ráno“ a také „na vodu“. Vajíčko, zdobené „na nebe“, mělo na jedné straně slunce, na druhé měsíc a hvězdy. Vajíčko „na noc a den“, „na večer a ráno“ rozdělila Františka prstýnkem, t. j. příčným páskem uprostřed s vlnovkou. Na jedné straně slunce zapadalo do vody, na druhé z ní vycházelo. Mezi těmito dvěma formami sluncí byla obloha plná hvězd. Na dolní polovině vajíčka byla stejná úprava, jen o čtvrtinu vajíčka posunutá. Točilo-li se vajíčkem kterýmkoli směrem, stále se střídal západ, hvězdné nebe a východ.

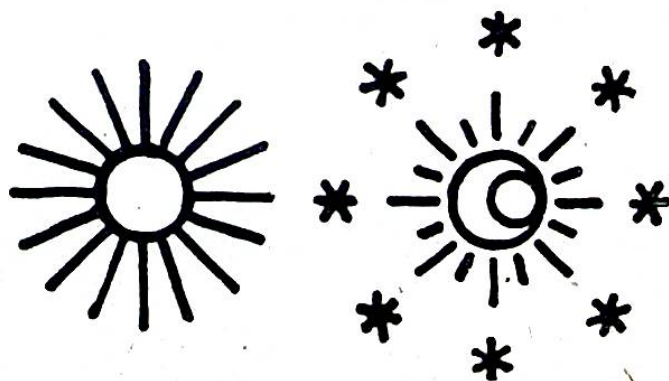
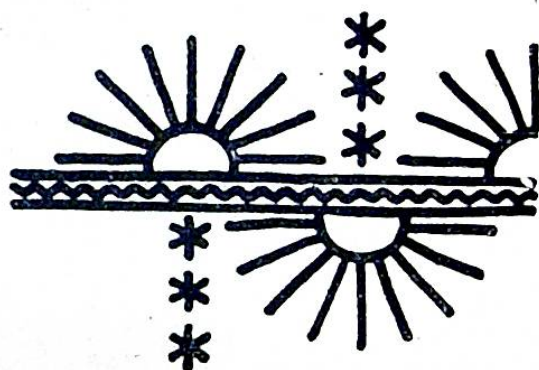
Podobně je na kraslicích znázorněna i nekonečnost vodního proudu, v jehož vlnách se žene mezi bublinami hejno ryb, zatím co do vody svítí slunce. Na jiném vejci slunce svítí na zemi, která je symbolisována stromem v květináči. Tak to dokázala ve staré tradici kreslířka M. Neradová v Hrotovicích. Vše je prováděno velmi prostě, dětinsky primitivními čarami, bez jakékoli rozvinuté stylisace a přece s velkým půvabem a bezprostředností.

V horáckém lidovém tvoření setkáváme se ovšem i se sluncem stylisovaným. Nebude to však stylisace, uvědomíme-li si, že květy sedmikrás, měsíčků, kopretin, aster i samotné slunečnice nesou podobu slunce a uvážíme-li, že za daných technických možností a prostředků jako je trubičkovité písátko nebo jen hlavička špendlíku, nedal se tvar květu zpodobnit jinak, i když se uplatňovala snaha po jeho vyjádření přirozeném. Malovaná vejce jsou popsána tvary sedmikrás, prvních květů, zvěstujících příchod jara. Osvobozená a probuzená příroda jako by prokazovala svůj život právě tím obrazem slunce v podobě sedmikrásky-chůdoky.

V mnohem širším rozsahu květovém, t. j. v podobě nejen sedmikrás, ale i kopretin, měsíčků a aster, je obraz slunce na výšivkách těch částí oděvů, které nebývaly všední, nýbrž zdůrazňovaly význam životního okamžiku nebo svátečního dne. Takové výšivky měly vyjadřovat radost, slávu nebo radostné, jasné zážitky — a jsme opět u slunce. Výšivky plné květů a hlavně květů slunečně zářivých patří ženám k uctění jejich mateřství. Jsou to bílé roušky na hlavu, zv. plíny, jež oplývají přímo ornamentálním bohatstvím. Úprava a použití motivů nejsou však stejné, pokud jde o význam květových tvarů. Bílé plíny nosily vdané ženy a matky nejen v neděli, ale zavíjely jimi hlavy také o svatbách, křtinách a halily se do nich o pohřbech. K různým příležitostem vázaly



Horácké kraslice se sluncovými vzory.



Horácko — Vzory z kraslic malovaných „na večer a ráno“, „na západ a východ“ (se slunci a hvězdami).

Vzory z kraslic malovaných „na nebe“ (oblohu se sluncem, měsícem a hvězdami).  
Rouchovany.

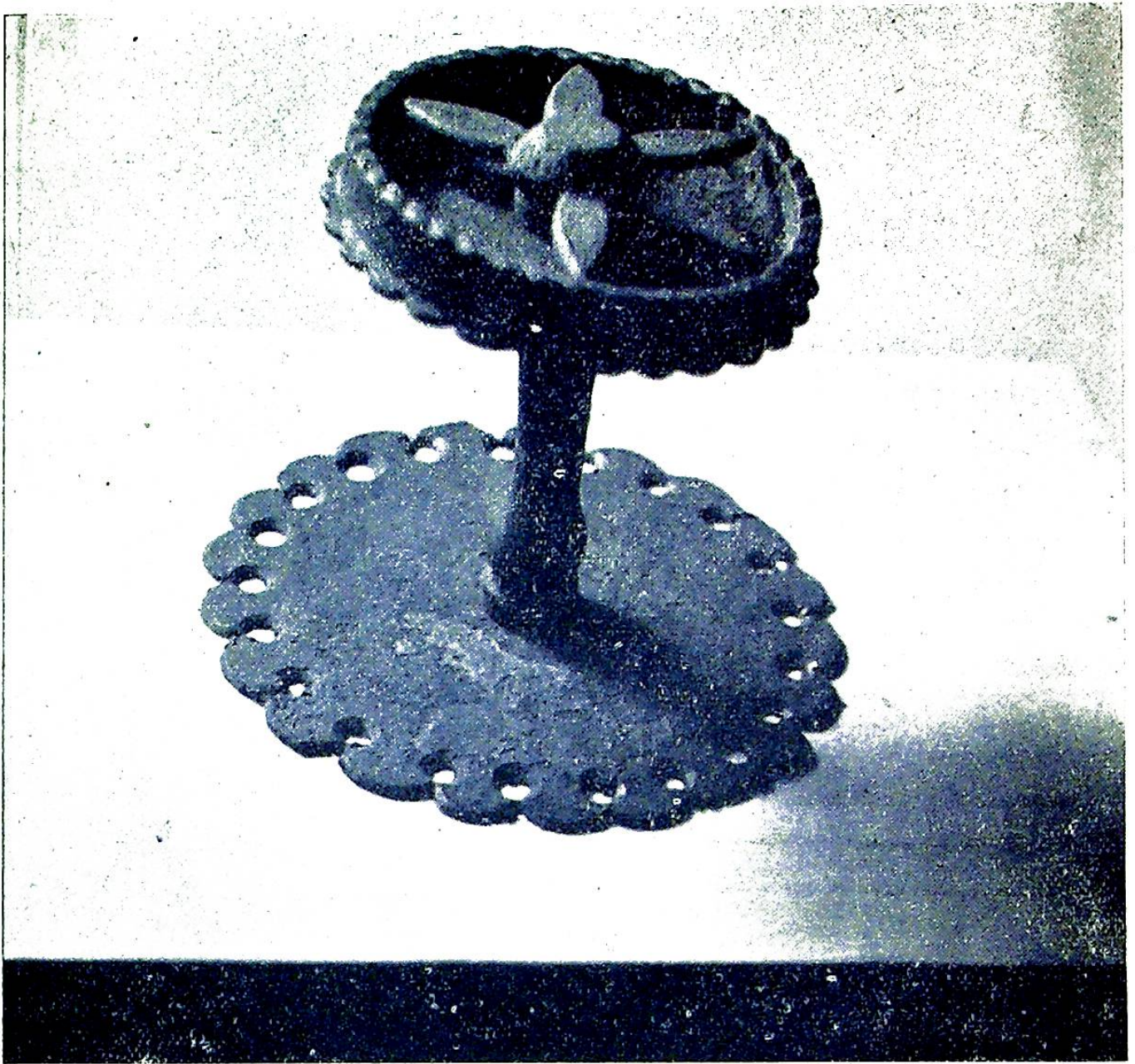


Úvodní plína z D. Dubňan. Postranní cíp s motivem zvaným „slepička“. Vyšívaly sestry Deábisovy kolem r. 1850.





Úvodní plína z D. Dubňan. Hlavní cíp. Bohatý vzor s motivy sluncovými (astry a měsíčky) a s motivy zvanými „slepičky“. Vyšívaly sestry Deábisovy v D. Dubňanech kolem r. 1850.



Táhllo na dveře (Mohelno).

se plíny i různým způsobem. Přeložené křížem pokládaly se na hlavu, zavitou malým květovaným šátkem, vázaným „na babku“ tak, že hlavní, velký konec šel přes záda, dva úzké konce splývaly po ramenou dolů vpřed. Tyto dva konce se potom uměle upravily do dvou úzkých pruhů, které se pod bradou skřížily a na temeni zavázaly na jednoduchý suk. Na pohřeb se cípy visící vpřed sešpendlovaly těsně pod bradou, ba vlastně na samé bradě. Plíny byly veliké, proto každá žena byla do plíny skoro zahalena.

Jaké bylo ornamentální bohatství a jeho tvarový význam? Nedělní plíny zdobily výšivky různých květů, různých tvarů, avšak plíny obřadní (na křtiny, úvod, na svatbu), jimiž se zdůrazňuje sláva života, jsou přímo posety zářivými květy, podobnými slunci (sedmikrásou, měsíčky, kopretinami) a celá ornamentální sesta-

va přímo vyjadřuje, jak uvádí lidová moudrost, že život jde dál. Z květu vychází plod, z plodu ratolest s poupaty a opět květ a tak postupuje život dál a dál. Život jde dál, život je množení, život je pokračování v novém pokolení. A tento význam zdůrazňuje se na posvátných plínách formami, jimž se říká slepičky, husičky nebo i plody (lusk). To proto, že slepice, husy mají mnohá pokolení

Jak odlišné jsou vzory smutečních plín! Marně tam hledáme sluncové tvary. Velikost květů je celkem nepatrná a ztrácí se v množství pouhých lístkových ratolestí, hlavně rozmarýnových. Na smuteční plíně z Čechtína jsou hlavními zdobnými a významovými tvary ratolesti jakéhosi bodláku.

Se sluncovými tvary se však setkáváme i v pracích z kovu. Tak na vozních ojích kolem hřebu, jemuž se říkalo „štos“, mívalo kování různé vyrážení nebo vybíjení v podobě srdce, věnečku, býval tam monogram i letopočet, avšak bývalo tam i slunce v podobě kruhu se šesticípou hvězdou. V pracích zámečnických setkáváme se se sluncovými tvary také v táhlech na dveřích. V Mohelně jsem našel taková táhla dvě: jedno na dveřích domu č. 126 na Dlouhé ulici (šesticípá hvězda v kruhu), druhé na dveřích do zahrady ve škole u kostela (v podobě kopretiny).

Jde nyní o otázku, jsou-li sluncové tvary typické v horáckém lidovém výtvarném projevu a tradují-li se skutečně z doby vyznávání kultu slunce. Jistě i v jiných krajích a ethnografických celcích vládl svého času sluneční kult a přinášel s sebou zřetelné sluncové tvary. Avšak se zacházejícím významem upadala i tradice a sluncové tvary začaly přecházet v bohaté stylisační schopnosti výtvarné, které ze stavu významového převádějí se více nebo jedině do stavu dekorativního. Odpověď na druhou otázku, tradují-li se sluncové tvary z dob pradávných, je hodně nesnadná. Víme jen, že renesance přinesla do lidové umělecké kultury velké, byť opožděné ovlivnění podobně jako empir. Tyto slohy jsou však ohlasem kultury antické, což by snad dohad o vlivu pradávnej kultury v našem případě opodstatňovalo. Ale právě to, že sluncové tvary nebyly na Horácku zastřeny ve svém významu přebujelou stylisací (udržely se na vzniku stavení až do roku 1902), možno vyslovit domněnku, že tradice slunečního kultu mohla být ještě živá a že vliv nově přišedší renesance nebo pozdějšího empiru jen tuto původní lidovou tradici utvrdil.