

JITKA STAŇKOVÁ

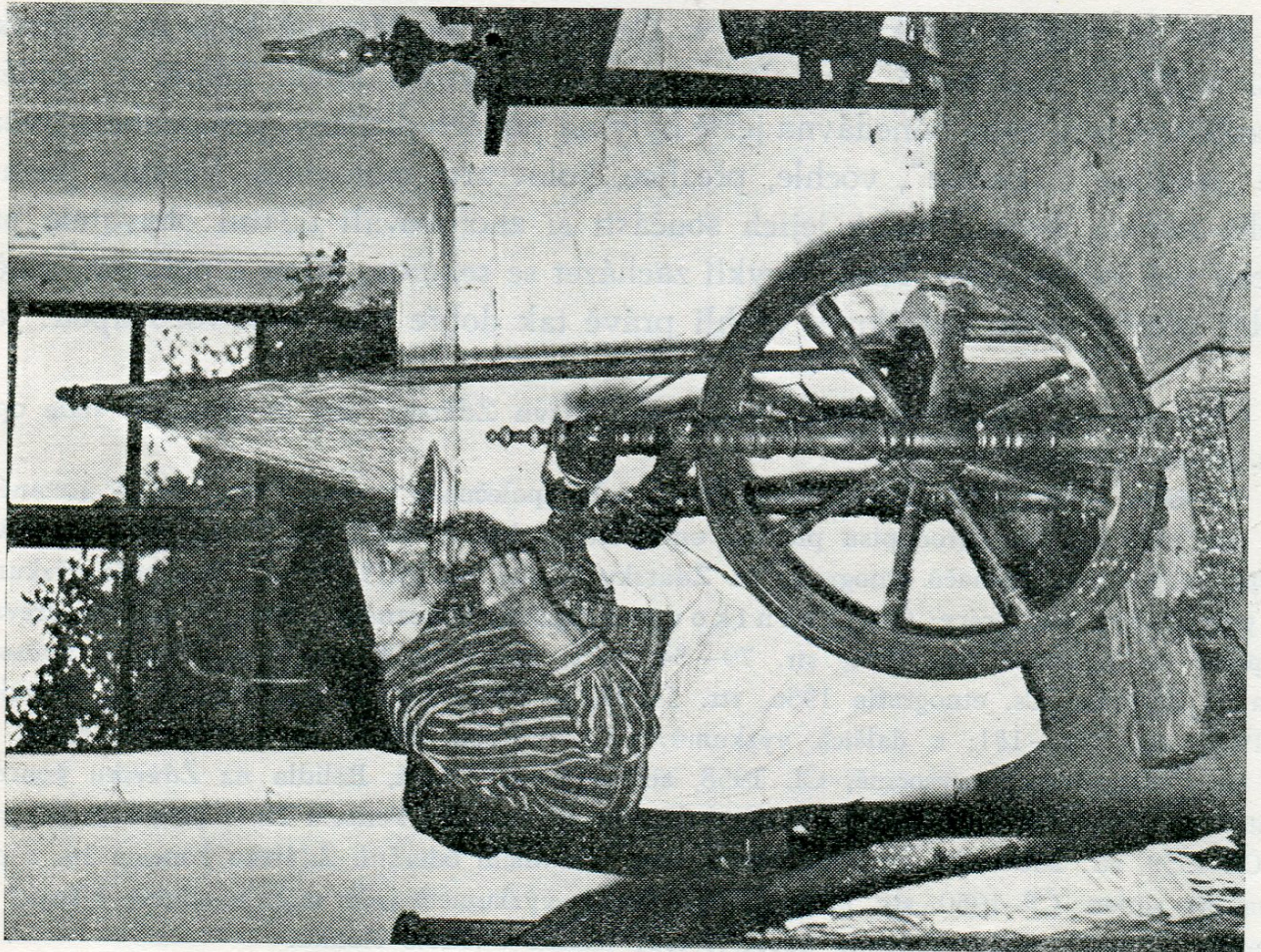
## Výrobní nástroje lidových tkalců na Žďársku

Terén, na který jsem se soustředila, zaujímá především oblast severně od spojnice Ždár—Nové Město, tedy severní část dnešního okresu žďárského s výjimkou části přibyslavské.<sup>1</sup> Obce, v nichž jsem našla většinu terénního materiálu, jsou: Ždár, Stržanov, Polnička, Škrdlovice, Karlov, Světnov, Cikháj, Vysoké, Počitky, Sklenné, Tři Studně, Fryšava, Kadov, Krátká, Samotín, Blatiny, Moravské Křižánky, Sněžné, Vříšť, Kuklík, Odranec, Věcov, Roženecké Paseky, Studnice, Pohledec a Nové Město. Doplňkové výzkumy jsem konala v obcích Budeč, Nové Veselí, Bohdalov, Březí, Ostrov a Slavkovice v jižní části okresu.<sup>2</sup>

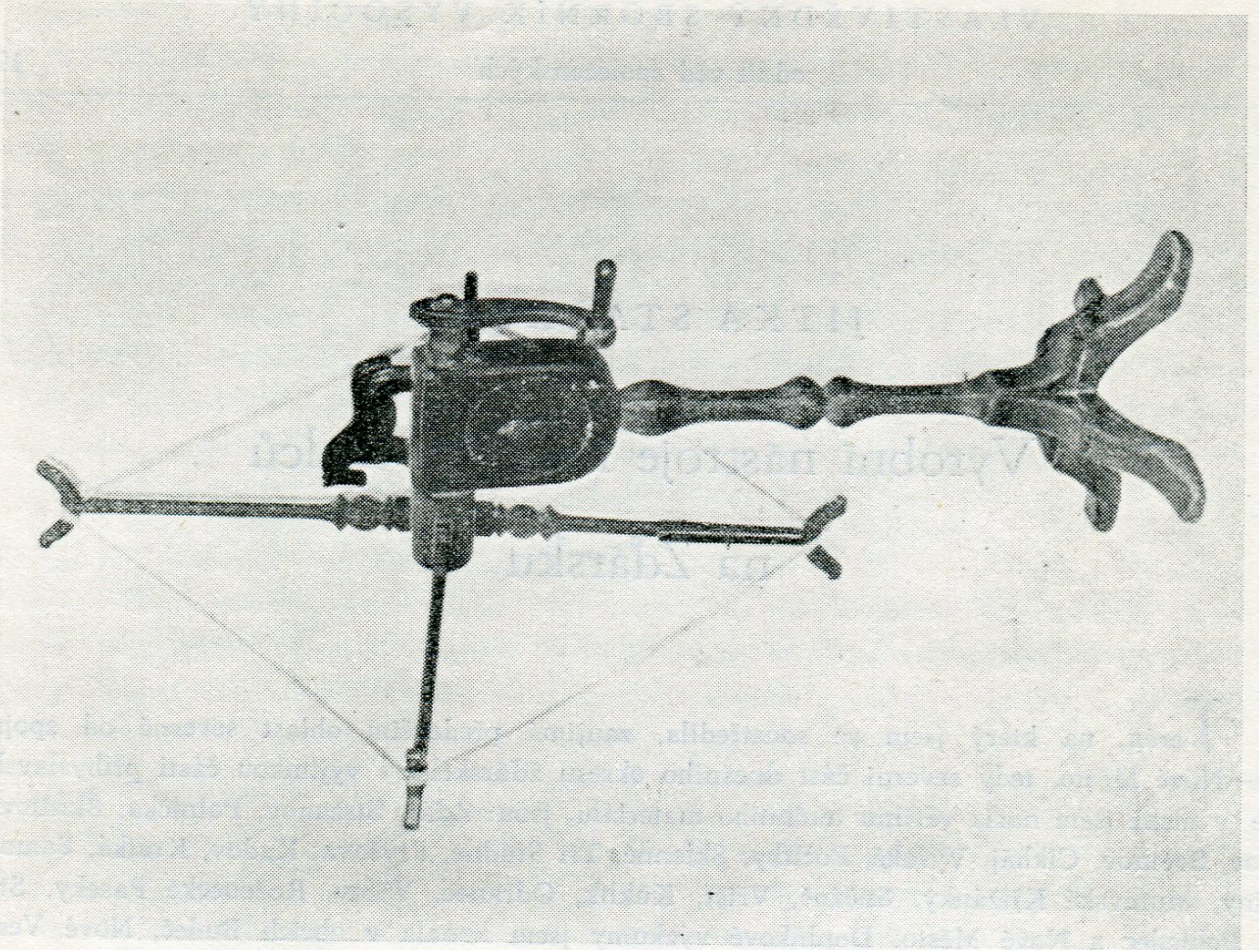
Jako ve většině horských krajů v Čechách a na Moravě bylo na Žďársku velmi rozšířeno přadláctví, řemeslná a domácká výroba látek. Téměř v každém hospodářství jsou nebo donedávna ještě byly na půdách drhleny, jednozubé a dvouzubé „mědlice“, „kachle“, vochle, přeslice, kolovraty, motovidla. Většinu jmenovaného náradí, nebo alespoň jejich součásti si zhotovovali místní obyvatelé pro potřebu své rodiny sami. Muži, zvyklí zacházet se sekerou, pilou a pořizem, uměli vyrobit přeslici nebo sedačku k vochli právě tak dobře jako oj k vozu apod. Jen

<sup>1</sup> Pro vytyčenou oblast používám pomocného názvu Žďársko, aby se nemuselo stále opakovat přesné vymezení.

<sup>2</sup> Začátek mých studií na Žďársku spadá do doby společného výzkumu této oblasti, konaného členy semináře katedry národopisu pražské university v létě r. 1952, viz Z. Mišurec, První výzkum kolektivu posluchačů etnografie na Žďársku, Český lid 1953, str. 57. Z tohoto výzkumu byly publikovány tyto práce: O. Skalníková: Příspěvek k poznání některých technik dřevařské práce na Žďársku, ČL 1954, str. 79—84, t á ž, Příspěvek k studiu současného způsobu života na Žďársku, Čs. etnografie 1956, str. 5—23, J. Staňková, Provaznictví na Žďársku, ČL 1952, str. 176—181; z dalších výzkumů: t á ž, Výroba rohoží na vertikálním stavu ve Březí na Českomoravské vysočině, ČL 1958, str. 263—267, t á ž, Bělidla na Žďársku koncem 19. stol., ČL 1959, str. 24—35, t á ž, Lidové tkaniny na Žďársku koncem 19. a počátkem 20. století, ČL 1959, str. 206—218, t á ž, Lidové tkaniny a tradiční odívání. Žďársko koncem 19. a počátkem 20. století. ČE 1960, str. 260—290. Terénním výzkumem jsem získala zprávy týkající se především let 1880—1914. V tomto údobí je tedy těžisko i tohoto článku.



Obr. 1. Babicka Hanychová z Pohledce u stojánkové přellice.



Obr. 2. Praskací motovidlo. (Horácké muzeum v N. Městě na Mor.)

kolovraty, některá motovidla a drhleny vyšly z rukou místních řemeslníků — soustružníků, stolařů a kovářů.

Drhleny, mědlice a hachle jsou běžného charakteru.<sup>3</sup> Přeslice zde byly stojánkové. Kolovraty, které se v terénu do dneška dochovaly, patří do skupiny hrubšího typu tohoto náradí. Jsou 70—80 cm vysoké a mají poměrně velké kolo. Šlapadlo na pohon nohou je většinou umístěno na levé straně, řidčeji na pravé. Pera, která slouží ke zkrucování vláken, nejsou ozubená. Mívají jen kovový háček, nebo oko zhotovené z kousku provázku, kterým se příze vede a přidržuje u otáčejícího se pera. Osa, na které je péro připevněno — vřeteno — nemá speciální kolečko pro vlastní převod pohonu, ale otáčí se současně s cívkou. Proto je příze, předená na takovém kolovratu, méně ukroucena nežli příze z kolovratu, kde vřeteno i cívka, na vřeteno se nasunující, jsou opatřeny samostatnými převodovými kolečky nestejného průměru. V jiných oblastech se řídila rychlost průměrem převodových koleček. Kolečko na cívce mívalo větší poloměr než na vřetenu s perem, a proto bývala rychlost cívky menší než rychlost vřetena, což způsobovalo, že příze byla dosti silně kroucena. Tento typ kolovratů uvádí Tykač<sup>4</sup> jako tzv. „malý kolovrat“. Malé soustružené kolovraty, jinde zvané kozlík, se zešikmenou nosnou příčkou, obyčejně stojící na 3 nohách, se šlapadlem umístěným přímo pod kolem, ani velké kolovraty, používané k předení odpadů lněných vláken, tzv. hvězdy, jsem dosud v našem terénu nenašla.

Většina motovidel byla upravena na počítání čtyřiceti nití do pásma. Motovidla měla čtyři, pět nebo šest berličkových ramen. Jedno rameno bylo vyjmutelné, aby se příze z motovidla dobře snímala. Délka jednoho otočení příze na těchto motovidlech měřila čtyři nebo pět loktů. Jako většina dosud jmenovaného lnářského náradí byla i motovidla prostá, věcně konstruovaná, nezdobená. Výjimkou je exemplář, zdobený nad počítacím zařízením motovidla figurální řezbou. Náradí na zpracování lnu v přízi se ve sledovaném období na Žďársku nijak podstatně nezměnilo. Přerušením domácího zpracování lnu<sup>5</sup> bylo vyřazeno mnoho kusů tohoto náradí z běžného hospodářského inventáře, mnoho kusů bylo spáleno nebo jinak upotřebeno.

Výrobní náradí tkalců, pracujících pro místní spotřebu, i těch, kteří tkali pro faktora, bylo téměř shodně. Koncem minulého století se v továrních provozech používá strojního soukání, složitých šlichtovacích strojů aj. zdokonaleného náradí

<sup>3</sup> Nemělo by významu složitě popisovat jednotlivé nástroje. Nejlépe k jejich poznání poslouží fotografie. Přadláckému náradí byla v naší odborné literatuře věnována značná pozornost. Srovnej z blízkého okolí: J. M a n č a l, O lnářství na Humpolecku, Zálesí, r. V, str. 86; t ý ž, S přeslice na stav, ČL, r. IX, str. 161—166, J. T y k a č, Lnářství na Českořebovsku, NVČ, r. IX, J. Z a p l e t a l, Len a konopě na Hané, ČL, r. XIV aj.

<sup>4</sup> J. T y k a č, l. c. 198.

<sup>5</sup> Bližší srovnej v mých citovaných člancích: Bělidla na Žďársku a Lidové tkaniny a tradiční odívání.

a strojů. V téže době řemeslní i domácí tkalci v naší oblasti vykonávají veškeré tyto úkony manuálně s pomocí primitivního nářadí.

Tkalci pracující pro faktora dostávali zpočátku osnovu stočenou v klubku, v pozdějších letech si ji vozili již navinutou na válci — vratidle. Tkalci plátna, šcrek a kanafasu a v dnešní době hadrových koberců připravovali a připravují si osnovu sami. Nejprve svíjejí přízi z přaden položených na „vijáku, svijáku“ „sukačem“ čili „špulířem“.<sup>6</sup> (Nebudu zde do detailů popisovat jednotlivé části nářadí, které je shodné s tkalcovským nářadím blízkých oblastí, podrobně popsané např. v článku J. Tykač: Plátenictví na Českořebovsku, NVČ, r. 1909, J. Mančal: S přeslice na stav, ČL, r. 1900.<sup>7</sup> Všimnu si především těch znaků, jimiž se nářadí v studovaném terénu liší od nářadí jiných oblastí. Současně upozorním na vzácné exempláře, které se v našem terénu dochovaly v muzeích i u soukromníků.)

Viják jednoduchého známého tvaru býval pro lněná přadena rozměrnější a na nožkách 80—100 cm vysokých na rozdíl od vijáku na bavlnu. Poměrně jednoduchá konstrukce umožňovala, že si toto nářadí hotovil vždy tkadlec sám. Jinak je tomu již se špulířem. Především základní část špulíře, kolo, podmiňuje, že buď celé nářadí, nebo alespoň jeho část si objednávali u řemeslníka. Obyčejně si tkadlec vyrobil podstavec a truhličku pro upevnění cívky a vysoustružené kolo do podstavce upevnil. V naší oblasti byla běžně rozšířena kola s klikou na otáčení pravou rukou — levá ruka usměrňovala přízi na cívce. Našla jsem však i špulíře upravené tak, že ruce jsou zaměstnány obráceně. Při převíjení příze na cívky je vždy velmi důležité vypnutí struny — motouzu či řemínku, který převádí hnací sílu z velkého kola na malé. Vypnutí docilovali tím, že posunovali bodcem osy, na níž byla navlečena cívka. Proto vidáme ve stěně truhliček špulířů řadu rozpíchaných míst.

V Blatinách u Zástěrů jsem se setkala s typem zdokonaleného špulíře, který však nebyl v oblasti běžný. Truhlička se pohybuje v rámu podstavce pomocí šroubu upevněného na jedné straně podstavce a procházejícího dnem truhličky. Otáčením šroubu se truhlička přibližuje nebo vzdaluje od kola a tak umožňuje snadné vypnutí struny.

Příze navinutá na velké cívky se vkládala do „píšťalníku“ — vysokého stojanu s řadou prutů či drátů, na něž se navlékaly cívky. Nit z cívek se provlékala deskou s různým počtem otvorů (obyčejně od 12 do 24) a vedla se na snovadla. Dvcudílná vertikální snovadla měla v obvodu rozměr 4 loktů. Při snování se

<sup>6</sup> Srov. fotografie a dialektický slovníček nářadí.

<sup>7</sup> Viz též J. a A. J a k u b e c, České tkalcovství rukodílné, ČL 1895, str. 34—41. J. H o n e r, Způsob tkaní na ručním stavě, Pod Blánkem, r. III, str. 119—124, B. H o l u b, O bývalých plátýnkářích v Nové Kdyni, ČL XX, str. 442—446, A. K o v á ř, Postup práce na ručním stavě, Od kladského pomezí, r. VI, str. 86—90, J. M a r e š, Naše tkalcovství, Kraj kalicha, r. V, str. 89, M. M e t y š o v á, Ve světnici chudých tkalců, Od kladského pomezí, r. V, str. 119, V. U h e r, Krajem tkalců, Od Horácka k Podyjí, r. IV, 1927, ad.

upevňovala v koženém nebo plechovém očku, upraveném na jednom stropním trámu. Všechny tyto části tkalcovského nářadí si tkadlec dělal sám. Snovací deska, jejíž starší exempláře měly tvar obdobný pístům na praní a mandlování prádla, bývala na Vysočině zdobena — nejčastěji srdcovitými zářezy. Novější snovací desičky měly tvar prostých úzkých prkének až půl metru dlouhých, s velkým počtem otvorů (80 i více).

Nářadí na snování, kterého používali faktoři, bylo asi do 80. let stejné jako nářadí tkalců-pláteníků. Ke konci století ustoupilo ruční snovadlo mechanickému a píšťalník se změnil v rozměrný stojan pro 80 i více cívek. Pomocí ozubených kol, kladek a převodů se únavné vedení nití, usměrňování pramenů a otáčení snovadly zjednodušilo. Práce snovače se až na ruční přebírání nití do kříže redukovalo na otáčení klikou. Takováto snovadla byla konstruována odbornými truhláři, kteří se specializovali na výrobu dřevěných stavů a pomocného nářadí (např. ve Vojnově Městci aj.). Mechanická snovadla jsem na Žďársku již nenašla. V nejbližším okolí jich dosud užívají tkalci hadrových koberců na Poličsku.<sup>8</sup>

Plátenické stavy, které jsem v terénu mohla zachytit, byly běžného typu. Mají vysoké boky, zvané „statiny“ či „stativy“, mírně se svažující ke straně, kde tkadlec při práci sedí. Nepodařilo se mi zjistit, že by tu byli tkalci pracovali na tzv. půlníku, který se vyznačuje odlehčenou konstrukcí boků.

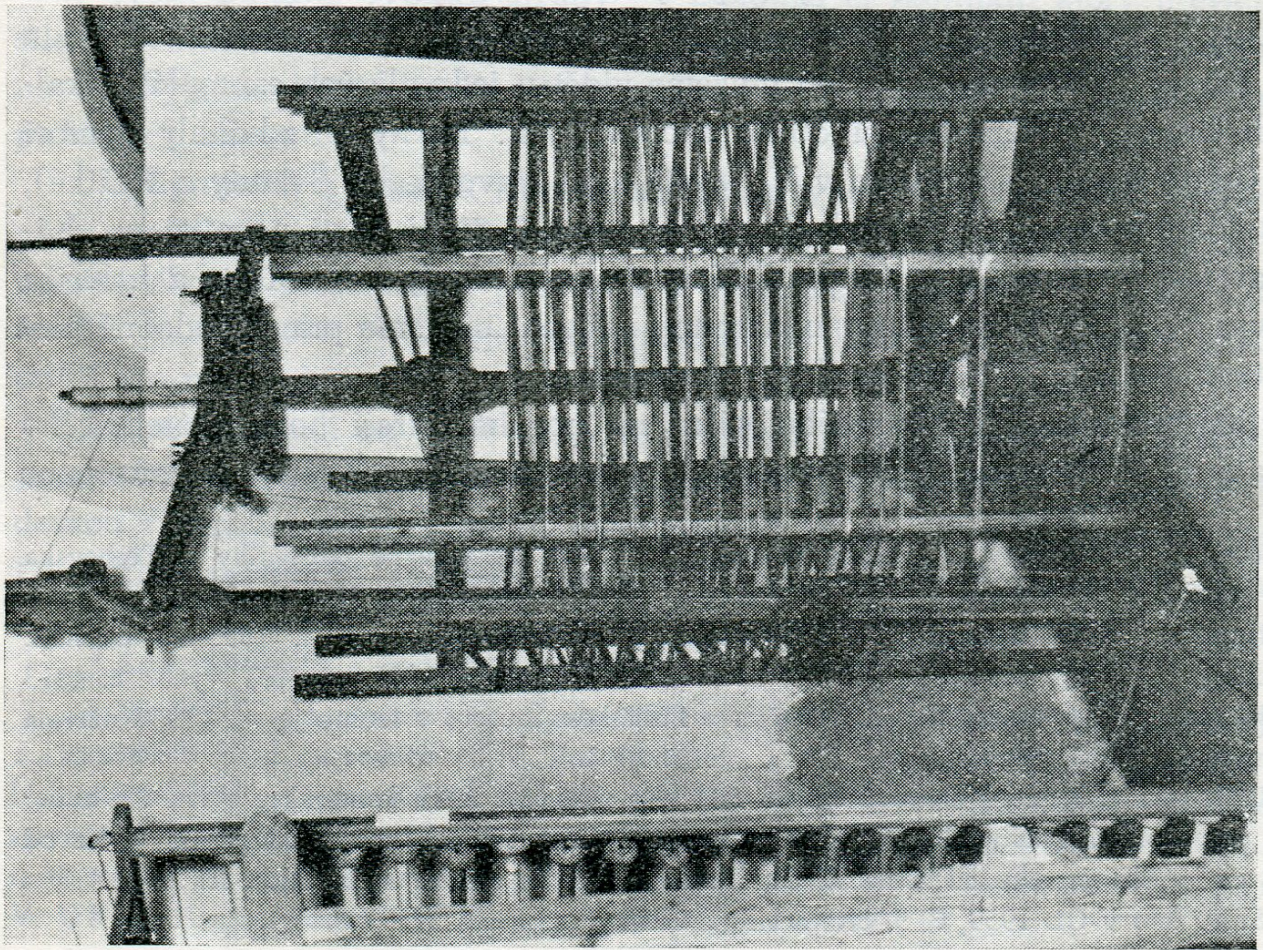
Stav měl obvykle osnovný válec ve výši jednoho metru, prsník o něco níže, takže osnova měla vždy mírný sklon směrem ke tkalci.<sup>9</sup> Zvláštností plátenických stavů na Žďársku a Novoměstsku jsou pohyblivé nosníky osnovného válce, zvané zde „tukny“. Tkadlec mohl tukny snižovat a zvyšovat a tím usměrňoval sklon osnovy. Různé úpravy těchto tuken můžeme vidět u jednotlivých exemplářů tkalcovských stavů v našem terénu dosud zachovaných. Tukny se zdvihaly pomocí šroubů (např. na stavu v muzeu v N. Městě a na stavu tkalce Švandy z Krátké), nebo vkládáním dřevěných vložek do otvorů trámů, jimiž části nosníků procházely (stav faktora Kubíka ze Zámku Žďáru, tkalce Koudely z N. Města a J. Kříže z Ostrova).<sup>10</sup> Podklady k tomuto zvláštnímu zařízení můžeme pravděpodobně hledat u stavů používaných při produkci manufakturní.

Výjimečné umístění osnovného válce na horním okraji boků plátenického stavu, jako např. u stavu, který dosud obsluhuje p. Švanda v Krátké, je způsobeno

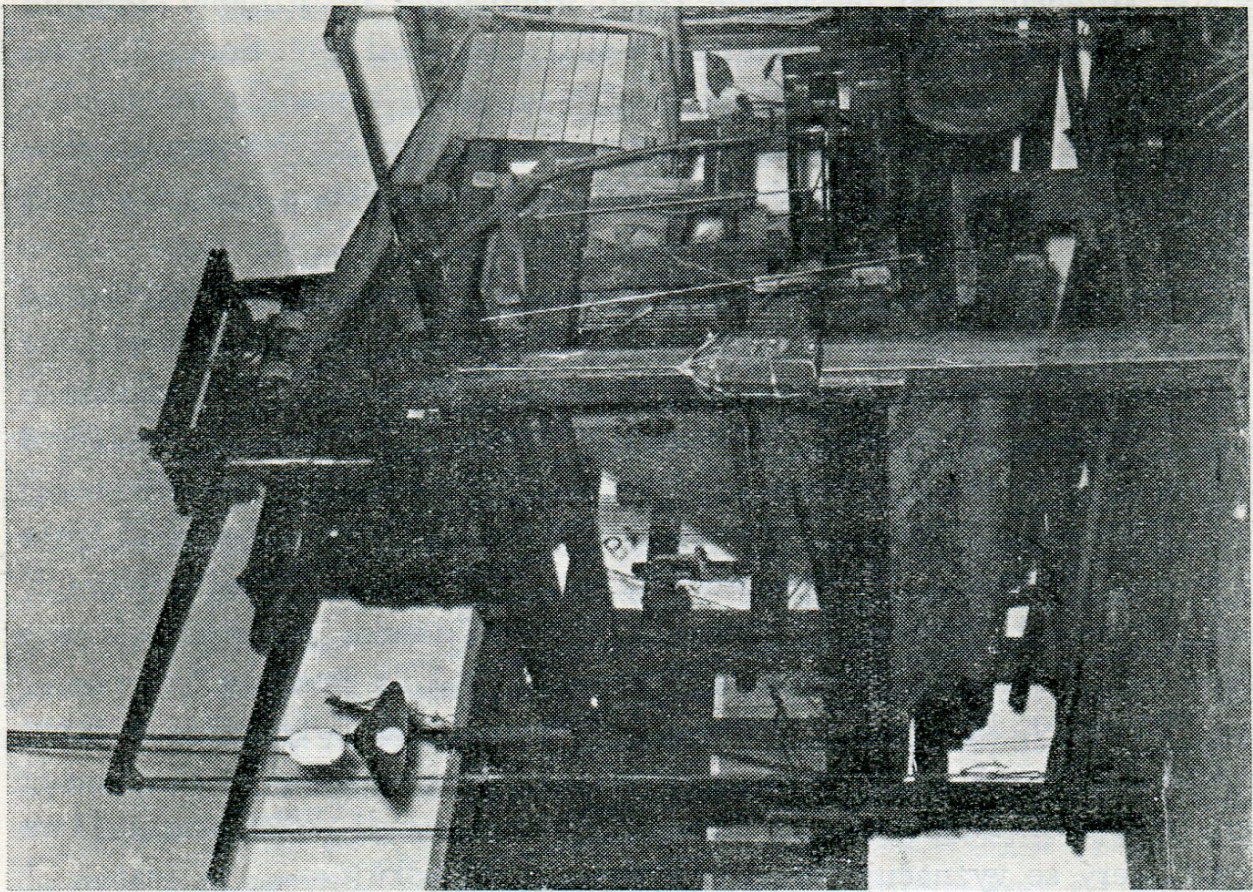
<sup>8</sup> Technologické popisy a výklady o textilním nářadí zpracované odborníky z Třebovska srovnej v publikaci A. Kinzer — O. Fiedler, Technologie ručního tkalcovství, díl I. Tkalcovství listové — česky upravil E. Augustínek a J. Hýbl, vyd. r. 1895 (o mechan. snovadlech str. 11 a 12), též Ottův Slovník naučný, díl 25, vyd. r. 1906, str. 481, vyobr. č. 4313 ad. Ukázka mechanických snovadel je umístěna v Poličském muzeu; v terénu je v r. 1956 užívala např. paní Maková z Poličky.

<sup>9</sup> Např. stav J. Kříže v Ostrově čp. 86 měl tyto rozměry: šířka konstrukce stavu i s bidlem 163 cm, hloubka stavu od sedačky k osnovnému válci 160 cm, výška osnovného válce od země 112 cm, výška prsníku od země 92 cm. To znamená, že osnova měla sklon cca 8°.

<sup>10</sup> Srov. foto v ČL 1959, č. 5, čtvrtá strana obálky.



Obr. 3. Mechanické snovadlo. (Muzeum v Poličce.)



Obr. 4. Jacquardový tkalcovský stav (Peršíkov), na jakém pracovali tkalci na Žďársku.

tím, že je adaptován ze stavu, který byl původně určen k výrobě bavlněných, vlněných a žinilkových látek jednoosnovných, nebo snad dvouosnovných. Tento způsob umístění válce byl pro jmenované druhy zboží běžný. Stav na jednoosnovné tkaniny měly ve výši, kde jsme zvyklí vidat osnovný válec, příčku, přes niž vedla osnova k bidlenu<sup>11</sup>. Tukny, které na stavu p. Švandy v Krátké jsou v obvyklé výši (osnovný válec však na nich nespočívá), by nasvědčovaly tomu, že na nich býval ukládán válec s druhou osnovou. Také stav tkalce Koudely z N. Města měl pravděpodobně dříve dva osnovné válce — zářez v bocích stavu pro horní válec tomu plně nasvědčuje.

Napínací zařízení osnovného válce, ozubené kolo, zvané většinou „beran“, nemělo trvalé místo na jedné straně stavu. V terénu jsou stavy s beranem na straně levé i pravé. Do ozubeného kola vždy zapadala velká páka shora (u válců umístěných na horní části boků zdola), kterou tkadlec obsluhoval vsedě pomocí motouzu. Kromě známého výrazu „cuchta“, užívaného i na Žďársku a na Novor.ětsku, jmenují tuto páku „zubířem“ (Krátká), „západkou“ (Světnov), „klapačkou“ (Ostrov), „klapzubem“ (Světnov), „kobyrou“ (Škrdlovice, Světnov). Názvosloví páky zapadající do ozubeného kola má nejen na našem studovaném území, ale i v celém teritoriu Čech a Moravy neobyčejně bohatou terminologii.

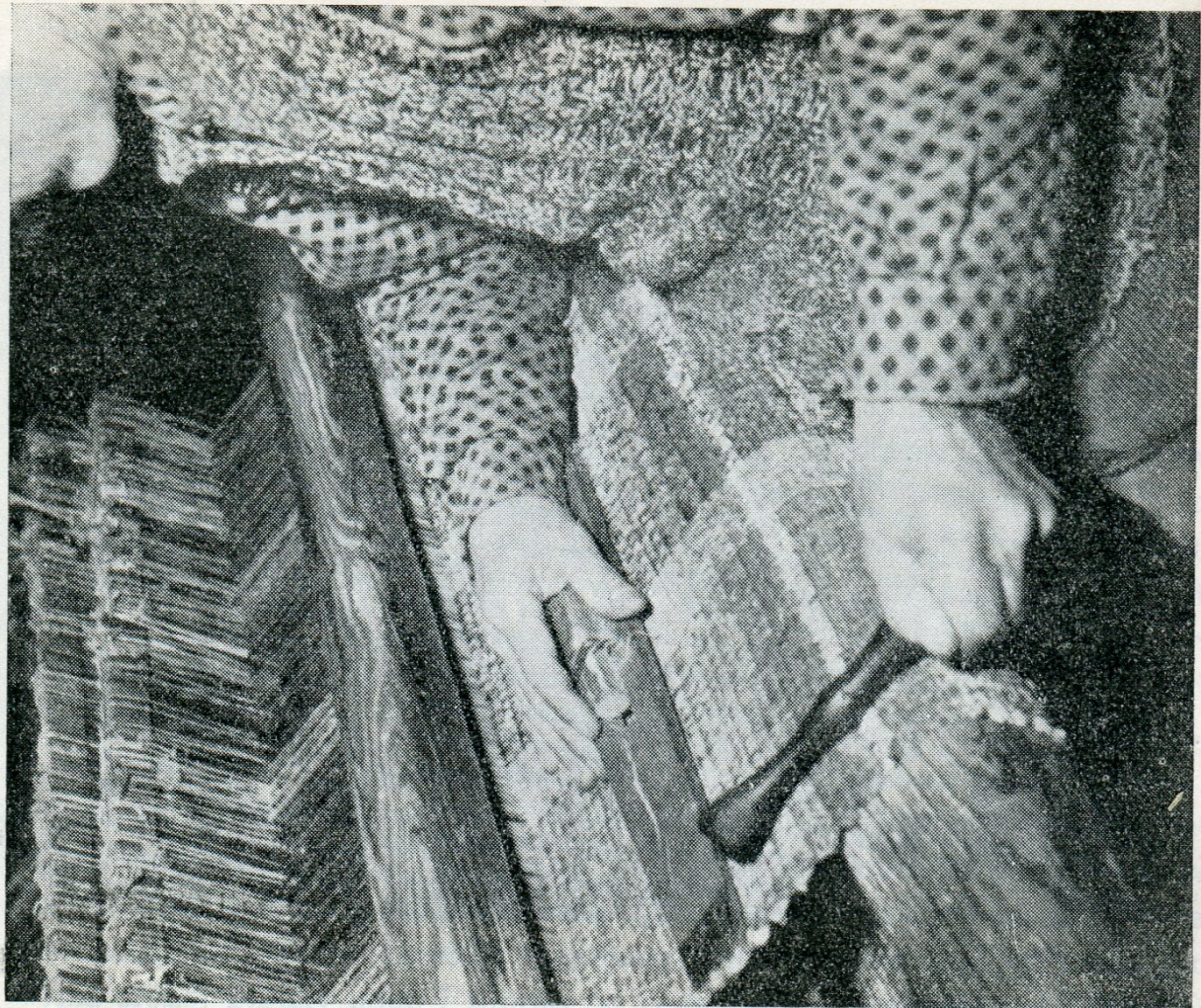
V budoucnu by bylo třeba věnovat pozornost příčinám tohoto bohatého názvosloví; budeme pravděpodobně moci mezi ně zařadit i dobu vzniku tohoto zařízení a jeho formování v uvedenou podobu.

K vlastní konstrukci stavu patří bidlen. V naší oblasti býval buď s prohnutými bočními díly a pohyboval se uvnitř statin, nebo s rovnými díly, které se k horní nosné příčce připojovaly na vnější straně boků. Důležitou částí stavu je vlastní zařízení na tkaní — hřeben, umístěný v bidlenu a lišty visící na šňůrách, vedených přes váleček. Hřeben s listy býval nazýván „nádobí“, „brdo“ nebo „cajk“. Každý tkadlec měl pro různé druhy a kvality zboží řadu hřebenů a listů, jež se od sebe lišily hustotou zubů v hřebenu, počtem listů i počtem oček v nich. Na mnoha půdách domů někdejších tkalců visí svazky těchto „brd“ i s kousky utkaných pláten a zbytky osnovných nití, navlečených v listech. Byl to obvyklý způsob snímání nádobí ze stavu a jeho ukládání; při příštím připojení na stav nebylo totiž nutno navlékat znovu osnovné niti do jednotlivých listů — osnova se jen příkrucovala.<sup>12</sup>

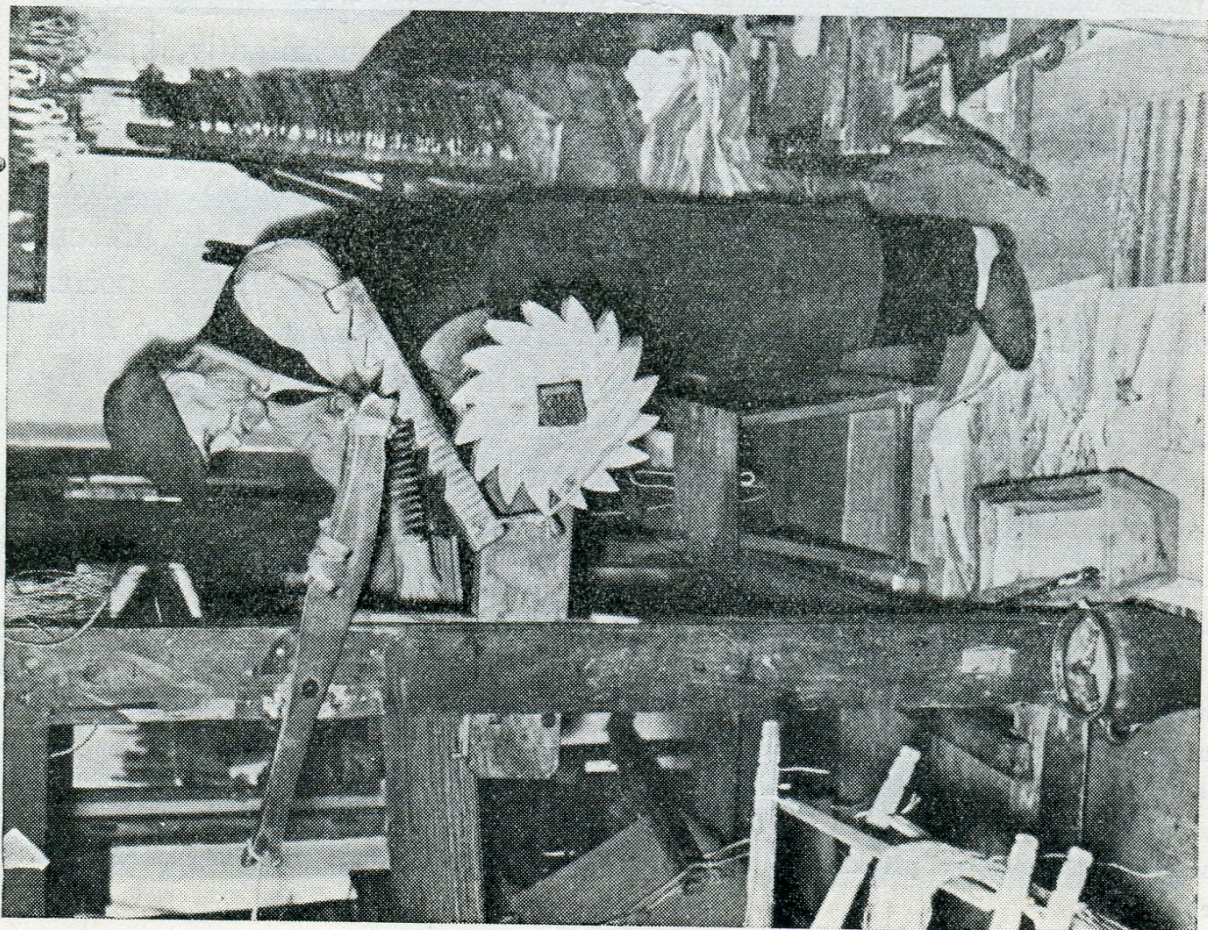
Pláteníci používali především hřebenů třtinových a listů s nícením i očky z domácí příze. Vlivem denního styku s tkalci bavlny během 2. poloviny minu-

<sup>11</sup> Stavů tohoto typu používají dosud domácí tkalci na sousedním Poličsku (např. v Rohozné), kteří pracují pro n. p. Vigona ve Svitavách.

<sup>12</sup> Je to běžná řemeslnická praktika. Na rozdíl od tohoto prostředí a způsobu tkalcovské výroby ženy v horských slovenských oblastech, které dosud tkají pro potřebu vlastních rodin, tento princip vůbec neznají a při každém snování musí navlékat osnovné nitě jak do listů, tak i do hřebenu znova.



Obr. 6. Tkadlec hadrových kobereců Jan Kříž rovná uikaný kus textilie hladítkem, zvaným „rajblik“.



Obr. 5. Tkadlec Koudela z Nového Města na Mor. vypíná osnovu pomocí speciálního zařízení, zvaného pumpa.



lého století seznámili se a také od nich převzali zdokonalené hřebeny s kovovými zuby a listy s kovovými očky. Ale svých starých „brd“ používali až do zániku řemesla. Dodnes výrobci hadrových koberců, kteří jsou posledními z domácích tkalců v naší oblasti, mají na stavech právě tato stará brda. Tvrdí, že jsou velmi výhodná, jelikož neřezou nitě.

Nádobí pro různé kvality tkanin bylo označováno názvem, určujícím počet pásem v osnově: osmipásmové, desítipásmové... a nejjemnější třicetišestipásmové. Číslo pro toto určení byla vyřezávána do hřebenů speciálními tkalcovskými značkami. Stejnou značkou pak byly označeny i „rejpany“ — hřebenovité nářadí s většími mezerami, jímž byly usměrňovány prameny při navíjení osnovy na válec. Tyto tkalcovské značky, známé z mnohých oblastí Čech i Moravy, byly všeobecně rozšířeny a udržovaly se po několik století. Novoměstské muzeum má rejkán označený číslem †† IIII (což značí dvacetičtyřpásmový) vyzdobený iniciálami MA a vrocením 1704. Je z tkalcovské rodiny Šírovy,<sup>13</sup> z blízkého okolí N. Města.

Tkalo-li se hrubší plátno, bývaly na stavu dva listy; jemnější druhý se tkaly na čtyřech. Listy se uváděly do pohybu sešlapem podnožek, které nemívaly vodičů. Podnožky byly na plátno vždy jen dvě, i při vyšším počtu listů; umožňoval to podvaz. Šňůry, které spojovaly horní činky listů, vedly ve většině případů přes váleček. Jen u stavu v novoměstském muzeu vedou šňůry kladkami, pevně připojenými k jedné z horních příček konstrukce stavu. Používalo-li se čtyř listů, rozváděly se šňůry pomocí malých dřevek, jakýchsi pák. Nesetkala jsem se se zprávou, nebo originálním zařízením, kde by se šňůry pro čtyři listy rozváděly kladkami.

Člunky, jimiž pláteníci ručně protahovali útek, měly tvar lodičky s osou mírně prohnutou do obloučku. Z cívky, která se v člunku upevňovala pomocí pružného proutku, se odvíjela příze otáčením celé cívky. Příze z člunku vycházela otvorem ve středu mírně vyklenutého boku. Našla jsem však v terénu též člunky primitivnější, které tento otvor v boku neměly a odvíjející se příze odcházela z člunku jeho hlavním horním otvorem.

Rozpínky měli tkalci dvoudílné i třídílné. Jejich patřičná délka se zajišťovala posunutím jednoho dílu a upevněním šňůrkou nebo hřebíkem. Ke stavu patřily také kartáče na potírání osnovy „šlichtou“ a maštění lojem a zásobník cívek, nasoukaných útkovou nití. Cívky si tkadlec ukládal do dřevěné truhličky nebo na prkénko s hřebíky, přibité k bokům stavu, jindy do košíčku položeného vedle sebe na lavici. Nepatrným, ale nezbytným pomocníkem pláteníka bylo dřívko, kterým hladil právě utkaný kousek plátna v tom okamžiku, kdy se ohýbalo přes prsník. Tato dřívka, „rajblíky“, dnes zvaná „hladítky“, jsou častým používáním vybroušena a vyhlazena, podobně jako jsou vyhmatána držátka „pajců šnelových bidlenů“ do charakteristických tvarů.<sup>14</sup>

<sup>13</sup> F. Trnka Novoměstské kroniky, část II. N. Město na Mor. r. 1912.

<sup>14</sup> Části nářadí, topůrka a jiné úchytky, které jsou stálým používáním „vyhmatány“, dávají podněty a podklady našim průmyslovým návrhářům k novému tvarování rukojetí, násad, klik



Obr. 7. Nápis na tkalcovském rejkanu. (Horácké muzeum v Novém Městě na Moravě.)

U tkalce Koudely v Novém Městě jsem se setkala se speciálním zařízením, nazývaným „pumpa“. Je to dřevěný hranol, na jedné straně ozubený, na jehož jednom konci byla připojena asi půl metru dlouhá smyčka. Pumpu používal ještě v r. 1957 p. Koudela k napínání osnovy při škrubení. Před „šlichtováním“ stáhl tkadlec nádobí co nejvíce k prsníku a vyňal příčku, umístěnou těsně nad osnovným válcem, přes niž vedly nitě. Pak připojil pumpu k beranu rovnou částí, do jednoho ze zubů beranu zaklesl provaz a cuchtou opřel do ozubené části pumpy. Jakmile se potřela osnova šlichtou, nitě se prodloužily — „osnova polevila“. V tomto okamžiku tkadlec osnovu vypínal posunutím cuchtou a motouzu o několik zubů dále.<sup>15</sup> Tkadlec Koudela tvrdil, že se pomocí pumpy osnova vypíná mnohem snáze a lépe než jen cuchtou. Podle dosavadních výzkumů jeví se tato součást stavu jako zařízení známé jen na Žďársku a blízkém okolí. Při svých výzkumech tkalcovského náradí v dalších oblastech Československé republiky jsem se s ním dosud nesešla. Ani v příručkách o textilních stavech a náradí jsem se o něm nedočela. Protože tkadlec Koudela se velmi pochvalně vyjadřoval o snadném docílení velkého napnutí osnovy pomocí pumpy, je možné, že tuto část stavu vynalezli místní domácí tkalci, kteří se vždy snažili zpracovávanou osnovu vytáhnout co nejvíce, aby jim kousek osnovy zbyl pro vlastní potřebu.<sup>16</sup>

Tkalcovské stavy si tkalci sami nevyráběli, ale v mnoha případech si uměli vyměnit „ochozenou“ součást sami. Stativa zhotovovali mnozí místní truhláři a byli mezi nimi i specialisté, vyrábějící jen tkalcovské náradí.<sup>17</sup> Hřebeny tkalci vždy kupovali, ale listy si vyvazovali sami.<sup>18</sup> Koncem století kupovali pláteníci

a pod. Vynikající výsledky řešení tohoto problému vykazuje speciálka Uměleckoprůmyslové školy Z. Nejedlého v Uh. Hradišti, vedená prof. Z. Kovářem. Tvar, r. 1955, str. 97—105.

<sup>15</sup> Znovu osnovu vypnul, „až bzunčela“.

<sup>16</sup> Názor, že každému řemeslníkovi zbývá z materiálu, který je mu svěřen ke zpracování, vyjádřil tkadlec Boušek z Vřístě č. 5 pěkným příměrem: „I zlatníkovi zlata ukápně.“

<sup>17</sup> Např. ve Vojnově Městci truhlář Douda. Pořizovací cena stavu kol r. 1900 byla 16 až 24 zl. Bericht der k. k. Gewerbeinspektoren über die Heimarbeit in Österreich, d. II., 1901, Vídeň, str. 74.

<sup>18</sup> Hřebeny roznášeli po kraji podomní obchodníci. Ke konci století chodili si tkalci z naší

mnohé součástky od tkalců, pracujících pro faktora; ti museli vyměňovat opotřebené detaily častěji za nové, aby jim starší nádoby nezpůsobovalo chyby v tkanině; pláteníkům pak starší součástky ještě dobře posloužily.

Stavy, na kterých tkali domácí tkalci hladké bavlněné zboží pro faktora, se lišily od plátenických jen tím, že měly vždy čtyři listy (o větším počtu oček), kovové hřebeny a bidlen, doplněný tzv. „kastlíky“ pro člunek, někdy i několika-skříňkovými pro tkaní vícebarevných látek.<sup>19</sup> Člunek pro bavlněné zboží míval kolečka: byl uváděn do pohybu „pajčem“ — šňurovým zařízením s „trajblíkem“ a dřevěným držadlem — „kačkou“.

Tkalci, kteří pro faktora vyráběli verule a jiné druhy bavlněných oblekových látek, mívali stavy osmi- až dvanáctipodnožkové a vícelistové. Zachytila jsem v korespondenci faktora Juna, kterou vedl se svými zaměstnavateli v Brně, technické záznamy návodu šlapání,<sup>20</sup> které zaměstnavatel předepisoval k výrobě. Podobné nákresy jsem našla i v zápisníku po tkalci z Roženeckých Pasek, č. 17. Hřeben i listy bývaly obyčejně na „faktorský štofy a krátecký sukně“<sup>21</sup> tisícovej, dvanácti- a čtrnáctistovej. „Vosmistovej byl řídkěj“ pro tento druh zboží.

Damaškové ubrusy, jejichž plochy byly šachovnicově členěny, tkaly se také pomocí většího počtu podnožek, tzv. kontramaršem. Později se připojovala na ručnickové stavy listovka, zvaná „tripka“, která vzorování mechanizovala. Často býval při ručnickových stavech připojen „regurátor“, který sám osnovu odvíjel a hotové zboží na válec navíjel.<sup>22</sup>

Na „předdílo“ zvané též „forajbajt“,<sup>23</sup> které se začalo na Žďársku a Novoněstsku tkát na zlomu století, adaptovali si tkalci stavy, do té doby používané v místě k výrobě bavlněného zboží. Listy omezili na dva a vyměnili malý bavlnář-

oblasti kupovat paprsky i brda k S. Suchánkovi v Jimramově, jehož firma byla známa v okolí dobrou kvalitou výrobků.

<sup>19</sup> Tkalci již neprohazovali útek ručně.

<sup>20</sup> Podvaz měli tkalci pravděpodobně stále stejný, neboť je v předpisech určováno pouze šlapání.

<sup>21</sup> „Faktorský štofy“ jsou polovlněné a bavlněné oblekové tkaniny, které zadávaly k výrobě jednotlivé manufaktury prostřednictvím svých faktorů ve velkých kvantech na Žďársko zvláště kol. r. 1900. „Krátecký sukně“ jsou podle dnešní terminologie jednotlivé kupóny na sukně, hotovené většinou ze značně podřadné příze po pěti kusech od jednoho vzoru (byly to jakési variace starých kanafasek z hrubé bavlněné příze). V prvním desetiletí tohoto století si jejich faktorskou výrobu zavedlo několik podnikavých tkalců, např. ve Fryšavě a v Podlesí, kteří pak ve své režii sukně rozprodávali po blízkém okolí prostřednictvím podomních obchodníků, ale dodávali je např. i do Prahy (tkadlec Sláma z Fryšavy).

<sup>22</sup> Takovýto regulátor používala v r. 1956 paní A. Krejzlová z Rohozné čp. 223 (na Poličsku) při tkaní hadrů na podlahu pro továrnu ve Svitavách.

<sup>23</sup> „Forajbajtem“ byly nazývány textury tkané na řídké osnově barevnými útky podle přesných návodu. V továrnách byly tyto textury rozřezávány na úzké proužky, z nichž se vytkávaly žinilkové látky, závěsy apod.; srovnej cit. článek V. U h r a.

ský člunek za větší. Osnova, která byla poměrně řídká, bývala naváděna tak, že čtyři nitě šly vedle sebe jednou mezerou, načež se vynechalo 10 zubů a pak teprve následující mezerou se provlékaly další osnovné nitě.

Na „šlapačky“ (hadrové koberce), které se vyrábějí dosud, používají tkalci vyřazené bývalé plátenické a bavlnářské stavy. Listy redukovali na dva a hřeben používají řidší. Útek protahují ručně; navinují jej na hůlky nebo na jehlice. Pan Švanda na Krátké používá k tkaní hadrových koberců člunku, jímž se tkala juta.

Stav na pik<sup>24</sup> měl dva osnovní válce, jeden pro osnovu základní, druhý pro stehovou a veškeré potřebné nářadí (hřeben a listy) upravené na tuto speciální techniku tkaní — na listovku.

Takzvané garnitury<sup>25</sup>, a to jak pikové, tak i silnější tříútkové, se tkaly pomocí „kašiny“, neboli „mašiny“ — jacquardového nástavce čtyř- až šestistového (osnova měla 800—1200 nití). Počet karet se řídil komplikovaností vzoru — dosahoval vysokých čísel — tkadlec Řeháček ze Škrdlovic např. hovořil o 2700 kartách. Bidleny pro tříútkové pokrývky — „tříšusový deky“ — byly označovány názvem „tříkaslák“ — měly schránky pro tři člunky nad sebou.

Stativa — základní část stavů, na nichž pracovali tkalci pro faktora, bývala rozměrnější než pro stav plátenický. Jejich šíře se řídila šíří zhotovované tkaniny. Tkalci si je pořizovali u místních truhlářů na vlastní náklad. Kašinu, brda i části bidlenů se skříňkami pro člunky, dodával zaměstnavatel. Nezvyklých velikostí a pro nepříliš velké místnosti tkalců byly velmi nepříhodné stavy na „dečky“, které tkali někteří tkalci z „vorajbajtu“ před první světovou válkou a po ní — šířka stavu dosahovala 3 metrů i více.<sup>26</sup>

Protože v našem terénu se již nedochovaly ukázky stavů na ručníky a stavy s kašinou, provedla jsem výzkum v oblasti ležící na severozápad od dědin námi sledovaných, kde dosud tkají domácí tkalci na stejných stavech jako na Žďársku a Novoměstsku před šedesáti i více lety. Je to především v obcích Peršíkov, N. Ransko, Slavětín, Oudoleň, Voj. Městec, kde pracují tkalci na jacquardových ručních stavech, jak o tom svědčí reprodukováná fotografie, pořízená v r. 1957.

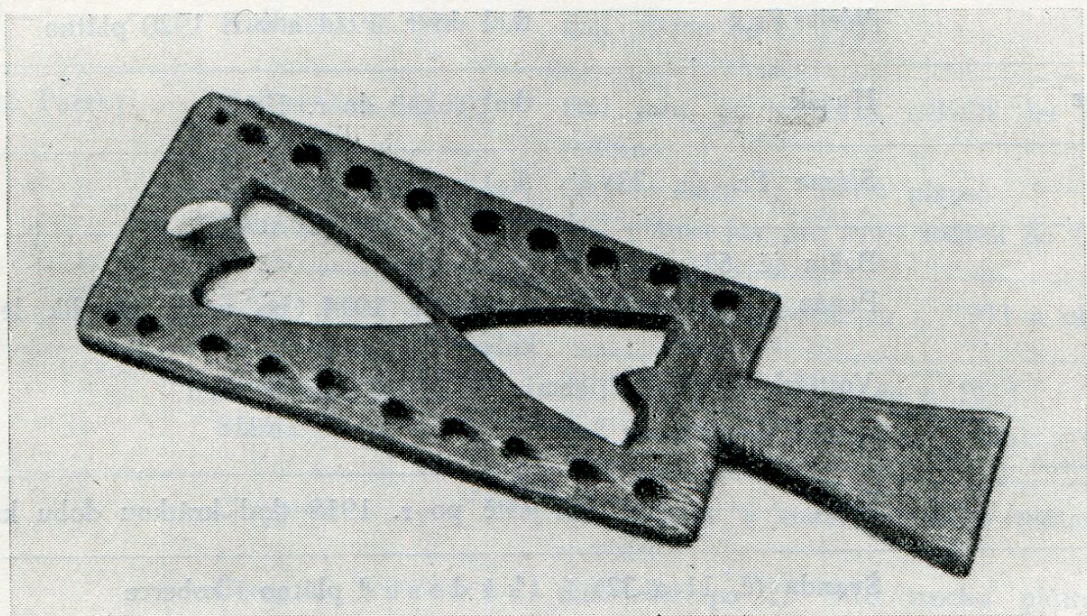
<sup>24</sup> Pik je bavlněná tkanina s dvěma osnovami, jež protkávány silnějším útkem dávají látce ráz pevné tkaniny. Piky byly hojně vyráběny pro faktory zvláště v severní části Žďárska.

<sup>25</sup> „Garnitury“, zvané také „deky“, byly soupravy 2 příkrývek na postele a jedné na stůl. Zhotovovaly se v různých kvalitách a dvou základních druzích: „pikový deky“ a „tříšusový deky“. První byly jednobarevné i dvoubarevné s vytkanými většími, obyčejně geometrickými vzory, jimž osobitého charakteru dodávala použitá vazba piková, nebo vaflová. Druhý typ příkrývek měl poměrně velké secesní až třibarevné vzory.

<sup>26</sup> Mnohé ze stavů na tkaní „žanilových“ (žinilkových) koberců a závěsů měly šířku až 3,5 m a hloubku 2 m. Připočteme-li, že kolem stavu musela být ze všech stran nejméně půlmetrová prostora, aby bylo možno opravit „strhanou nit“ nebo jinou závadu (kromě toho v místnosti musel být i špulír a viják), zabíral takový stav často až polovinu jediné obytné místnosti určené pro celou rodinu tkalce. (Světnice tkalců mívala rozměry 4×5 m až 6×6 m).

Ručníkové stavy s tripkou jsem již v terénu nenašla. Několik exemplářů z okolí Poličky je uloženo v místním muzeu.

Vyčerpali jsme terénní poznatky o tkalcovském nářadí, jež bylo běžně používáno v naší oblasti v druhé polovině 19. a začátkem 20. století. Zjistili jsme, že tkalci plátna používali stále primitivního stavu s ručním házením, ač „šnelový člunek“ znali od svých kolegů, pracujících pro faktora. Své stavy nijak podstatně nezlepšovali, ač různá drobná zdokonalení jim byla známa i dostupná. Celkem se stavy žďárských tkalců nelišily od běžně užívaných ručních stavů v českých zemích. Faktorští tkalci používali v téže době několika druhů zařízení, která však jim dodával zaměstnavatel a na jejichž změny neměli tkalci vlivu.



Obr. 8. Snovací destička (Krátká).

Rukopisné či jiné záznamy o druzích používaného tkalcovského nářadí v naší oblasti z vymezeného období se mi zatím nepodařilo objevit — s výjimkou několika poznámek v korespondenci faktora Juna z Kuklíku a zápisníku tkalce Libry z Roženeckých Pasek, které se však více týkaly druhu vyráběných tkanin nežli vlastního nářadí. Neobyčejně zajímavé doklady o technické vyspělosti tkalcovství v naší oblasti v 1. pol. 19. stol. nám podává rukopisná kniha „Fundamentum“, kterou v letech 1826—1827 sepsal Josef Klouda na Třech Studních.<sup>27</sup> To však je již otázka jiná, k níž se vrátím v samostatné stati.

*Fotografie jsou z archivu Ústavu pro etnografii a folkloristiku ČSAV v Praze; autoři fotografií J. Staňková a S. Šulc.*

<sup>27</sup> Poznámání kniha *Rumdamentum* (správně mělo být napsáno *Fundamentum*) je napsaná roku 1826 a 1827 dodělavana. Tuto knihu skladal Jozew Klouda z novomneskiho panství dediny Trasprün a vyvazovana je 1828 roka. Rukopis uložen v Horáckém museu v N. Městě na Mor. pod č. 1927, stran 429.

*Seznam dosud zjištěných řemeslných tkalců, kteří pracovali v naší oblasti pro místní obyvatelstvo v době před první světovou válkou a po ní.*

Blatiny	Pavlík	tkal před r. 1914 sukně
	Vašek	tkal před r. 1914 sukně
	Někteří sedláci tkali jen pro potřebu vlastní rodiny do r. 1914	
Březí	Uchytíl	tkal plátno před r. 1914
Cikháj	Ptáček (č. 50)	tkal plátno do smrti — zemřel r. 1927
	Weiss Fr.	tkal do r. 1914 a v r. 1920 plátno
Daňkovice	Husák	tkal sukně do r. 1914
Fryšava	Sláma Fr. (č. 33)	tkal sukně do r. 1914
Kadov	Bašta (č. 61)	tkal plátno
	Peňáz (č. 24)	tkal do r. 1914, po válce několik let hadrové koberce
	Vojtíšek (nar. 1852, zemř. 1932) — tkal do smrti	
Karlovo	Jäger	ještě po r. 1918 tkal krátkou dobu kanafas
Krátká	Švanda (č. 11 a 32)	tká dosud plátno i koberce
Koníkov	Lamplota	tkal plátno i sukně
Mor. Křižánky	Dvořák (č. 73)	tkal plátno i sukně před r. 1914
	Vašek	tkal plátno i sukně před r. 1914
N. Město na Mor.	Koudela Fr. (č. 59)	tká dosud hadrové koberce
Nové Veselí	Hájek Fr.	tkal plátno do r. 1914 a krátkou dobu po r. 1918 (zemřel r. 1947)
	Kouba (č. 125)	tkal plátno a kanafas před r. 1914
	Mokrý J.	tkal plátno a kanafas před r. 1914
	Nedělka Jan (č. 14)	tkal plátno ještě před r. 1939 (zemřel 1945)
	Pospíchal Jan	tkal plátno do r. 1921
	Procházka Josef	tkal plátno a kanafas před r. 1914
Odranec	Beránek Fr. (č. 12)	tkal plátno a kanafasky až do své smrti (r. 1905)
	Dvořák	tkal hadrové koberce po r. 1918
	Houdek	tkal hadrové koberce po r. 1918

Odranec	Lamplota Nikl Tatíček (č. 18)	tkal hadrové koberce po r. 1918 tkal hadrové koberce do r. 1918 tkal plátno a kanafasy před r. 1914
Ostrov	Kaláb Josef Kaláb Václav Kříž Jan (č. 86)	tkal plátno do r. 1914 tkal plátno do své smrti (1922) tkal do sud hadrové koberce, do r. 1945 tkal lněné plátno
Petrovice	Vašák	tkal plátno před r. 1914
Polnička	Kulhánek (č. 94)	tkal plátno do r. 1914
Roženecké Paseky	Kadlec Ant. (č. 29)  Kubík Saur (č. 28)	tkal ještě po r. 1918 několik let pro vlastní rodinu tkal do smrti (r. 1900) plátno tkal plátno jen pro svoji rodinu do r. 1925
Samotín	Zelený Josef	tkal hadrové koberce do r. 1951 a občas plátno
Sněžné	Martínek (č. 56) Sláma	tkal „krátecký“ sukně do r. 1914 tkal mezulánky, kanafasky a plátno do r. 1914
Světnov	Cempírek  Černý  Macháček Svoboda	tkal koberce a trochu hrubého plátna ještě po r. 1918 tkal ještě po r. 1918 trochu plátna (zemřel r. 1942) tkal režné plátno do r. 1914 tkal plátno a hadrové koberce do r. 1914
Škrdlovice	Šídlo Trojan	tkal režné plátno a kanafasky do r. 1914 tkal režné plátno a kanafasky do r. 1914
Ždár	Kubík Fr.	tkal do své smrti (1955) bavlněné plátno a hadrové koberce

U většiny tkalců nebylo možno přesněji zaznamenat bližší osobní data a popisná čísla domů, neboť zprávy informátorek byly kusé.

III. Terminologie některých částí jacquardových a listových stavů na Žďársku.\*

Obecné názvosloví	Nové Město na Mor.	Škrdlovice	Sobiňov u Žďírce
jacquardový nástavec na stav	kašina; tripka na atlas, druhá mašina šesti-listová	mašina = šagaika <sup>1</sup> tripka na atlas	mašina
páky na listovce		kveršamle	
osnovný válec	vál = vratidlo		
válec na zboží	váleček = vratidýlko		
kotouč na osnovném válci	šajbička		
prsník	lafka s dracnou	prsník s ješkem	
bidlen	tuplšlok (2 i 3 kasle nad sebou)	tuplšlok = = dvoukaslák	dvoukasnák = šlok (tříkasnák, čtyřkasnák)
zařízení na zdvih schránek s útky	hevírek		
regulátor	legurát (dnes šnekový, dříve francouzský na 7 koleček)	regurátor	
	kalírunk	galírunk = kalírunk	ripšnůry
rozřadovací deska	kalírpret	jehelník	
cyldr	cyldr	cyldr	cyldr
karty	karty		desén = karty

\* Uvádíme jen ty výrazy, které se liší od názvosloví plátenického stavu.



Obecné názvosloví	Nové Město na Mor.	Kadov, Krátká, Vříšť	Škrdlovice, Světnov	Českořítebovsko podle Tykače	Severovýchodní Čechy podle Jakubce
soukadlo	špulíř	špulíř	sukadlo = sukač = = soukač	kolovrat = sukač = = soukač	kolečník = sukadlo
kolo velké			kolo s držadlem	kolo	
převodové kolečko	kolečko = přeslíněk			přeslíněk	přeslen
provaz	struna		struna = šňůra		
truhlíčka s vřetenem			vřetýnko	vřetýnko a truhlíčka	truhlíčka se špicí =
místo, kam se upevňuje vřeteno			hnízdečko		= truhlíčka s vřetenem
viják	motovidlo	viják	motovidlo = sviják	viják	viják
podstavec	šrák		šrák = stoják	kozička = kozlík	stavec (na staňci)
křídla				perutiny	perutiny
kolíčky na konci křidel				činky = loučky	
snovací destička	deska	destička		deska = probíračka	deska
snovadlo	snovadlo	snovadlo	snovadlo	snovadlo	snovadlo
kolmé trámky				sloupky krajové	
příčné trámky				příčky = šraňky	
střední tyč				štangle = sloupek = = břeteno	
příčky se zuby				příčky = desky = rohatina	
stojan na cívky	šrák = písťalník	šrák	šrák	šrák	cívečnice = statiuka
velká cívka ku snování	písťaly = písťalky	cívky = písťalky	cívky	vosnovní cívky = = velký = hrubý = civ- ky = písťaly	hrubý cíuky

## Terminologie plátenického stavu na Žďársku a v některých sousedních oblastech.

Obecné názvosloví	N. Město na Mor.	Kadov	Krátká	Vříst	Světnov	Škrdlovice	Polníčka	Ostrov	Políčko	Českořebovska podle Tykače	Severovýchodní Čechy podle Jakubce
plátenický stav	verštat	veřtat = stav		verštat	verštat	verštat = stav		verštat (dnes stav)	verštat	veřtat = český = velký = hrubý	celý stan
boky	2 stativa	stativa		stativo	statina	statiny			4 sloupky a vřch	stativa = postranice	postranice
příčky	příčky				příčky = rahýnka		příčky				čvrčky = svůrky
seďačka								lavička		lávka = sicpánek = lajčka	překláčka
osnovní válec	vratidlo vrchní	vratidlo přední	vratidlo horní	vratidlo horní	vratidlo	vratidlo	válec na osnovu = = vratidlo horní	vratidlo horní	válec s vosnovou	horní = zadní vratidlo	hoření vratidlo
ozubené kolo a zarážka	beran = cuchta = šlajfligr		zubřif na spouštění	cuchta	beran (kolo) kobyla (západka) = klapzup	beran kobyla		beran a klapačka	kolo se zubama a pes	horní beran (cuka = cuch- ta) a klapačka = fena	zubový kolo cukta = cuchta
válec na zboží	vratidlo spodní	vratidlo spodní	vratidlo spodní	vratidlo dolní	vratidlo na dílo			vratidlo dolní	vratidlo spodní	válec, co je zboží	vratidýlko
ozubené kolo a zarážka držáky válců	zubatý kolk + cuchta										
dotouč na osnovném válci	talife										palení kolo a klapy do ozubů
prsník	prsník		prsník	prsník	prsník = poprsník			kruhy		kotouče	prsník
nádobí	cajk				cajk = nádobí	cajk	cajk	cajk = brdo	cajk = nádobí	první válec	prsník
bidlen	šlok = bidlen	bidlen	bidlen	bidlen	bidlen = šlok	šlok	šlok	šlok	šlok	bidlen	bidla
deska bidlenu nad paprskem	svrchol = svrchník										
hřeben	palachovej paprsek	paprsek	paprsek	paprsek	paprsek	paprsek	paprsek				paprsek
řitiny	palach				křtina						řitiny = křtiny
listy	brdo = listy	brdo	4 listy = brdo	brdo	brda	brdo	listy = cajk		brdo = listy	brdo = listy = šelfy	brdo
nitěnky	hadlafy	nícení			licny = hadlafy	licně = hadlafy			hadlafy	licny = hadlafy = patky	nití nícení hadlaf a patka
očka	nitěný očka	očka			očka	kovový očka					očka
pajě	pajě		háží kačkou	šel (provaz)	pajě		pajě			šnelování = dojení	šnok
odrázkové zařízení	trajbl = šupačky		trajblík	heřt (dřívko)	šupátko			pajčik		trajbl = prkénko	trajblík
podnožky	podnožky		podnožky		podnožky	podnožky			podnožky	podnožky = šlapáky	podnožky
vodiče podnožek	vodiče			vodiče				podnožky	podnožky	vodiče	vodiče
přička, přes níž vedeny šňůry k listům	váleček na tuknách					váleček — nad ním skřípec			váleček	váleček	váleček
kladky na rozvod šňůr k listům						šandy přes váleček (bez kladek)			váleček spojený s podnoškami	skřípec se šrouby a brdítka	skřípec a šmejholec
člunek	člunek				člunek s kolečkama	člunek s kolečkama			člunek	člunek ruční = plátěný cívky = špalata	člunek
cívka v člunku	pišalka = cívka								cívka		
šchránka pro člunek na bidlenu	kasle			kastle	kastl			přihrádka		kastlíky = truhlíčky	škatalky pro člunek
dřevo na kobercový útek	vidlice							žingla = jehlica			
řídící hřeben	zubřif — regan		rekan					rekan		rekan = regan	rejkant v kaženkách
konec osnovy minulého kusu	řorus = zarážka = = šňůry		špagáty					řisně na paliče		zarážka = lindr = zalindr = platýnko (šňůry)	řisně
hladitko na látku	šperezně		šperezně	šprejzně	šperezně			rajblík (dnes hla dítko)		štrechovka	štrejchovka
rozpínky	šperezně		šperezně	šprejzně	šperezně			šperezně = šprejzně		šperezně rozpředlo příplínák	šparejzně
závaží	závaží								váha	závaží	závaží

\* Terminologii jsem zaznamenávala běžně při terénním sběru, a proto není tak úplná, jak by tomu bylo při bádání dialektologickém. Protože jsem si vědoma toho, že názvy jednotlivých částí stavů a nářadí by těžko zaznamenával dialektolog, tkaloviny neznané, sestavila jsem z nich tabulky.