

BOHUMÍR SMUTNÝ

Vznik a počátky masného a uzenářského průmyslu na jihozápadní Moravě

(Studená, Kostelec, Hodice, Krahulčí)

Úvod

Do přelomu 19. a 20. století došlo vedle nejpokročilejšího cukrovarnictví také v dalších odvětvích potravinářského průmyslu ke vzniku prvních továrních podniků. Ke koncentraci na úroveň tovární velkovýroby došlo v lihovarnictví, pivovarnictví, mlynářství a škrobárenství, popř. ve výrobě kávovin, tabákových výrobků a čokolády.¹ Další druhy potravinářské výroby tak opouštěly řemeslnou malovýrobu a daly se na cestu průmyslové revoluce. Ostatní druhy potravinářského průmyslu měly na počátku 20. století ještě výrazný malovýrobní charakter a mezi ně patřilo i zpracovávání masných výrobků.

Na rozvoji potravinářského průmyslu zpracovávajícího tzv. neúdržné zemědělské produkty (mléko, maso, ovoce a zelenina) se významně podílel i rozvoj dopravy, zejména budování dalších železničních tratí, což během 2. poloviny 19. století umožňovalo stále snazší rozvoz těchto výrobků na větší vzdálenosti a zásobování rozsáhlejších okruhů odběratelů.

Výrobky podléhající rychlé zkáze se do té doby zpracovávaly na venkově většinou podomácku a ve městech v rámci jednotlivých řemesel. Během 2. poloviny 19. století se však zpracovávání postupně vymaňovalo z tohoto rámce. Mechanizace řeznické a uzenářské činnosti se od 60. let 19. století vyvíjela pomalu i proto, že trvanlivé výrobky nebyly schopny delšího skladování a při málo rozvinuté dopravě se musely konzumovat jen v malém okruhu od místa výroby. Zvyšování výroby zde proto nastalo až v 70. a 80. letech 19. století, kdy od primitivního způsobu konzervace masa uzením a solením se přecházelo k chlazení a konzervaci sterilací v plechových krabicích. Chlazení masa se

zpočátku provádělo v jednoduchých lednicích s přírodním ledem, teprve koncem 19. století vývojem moderních chladicích strojů zde nastal pokrok a začalo se ve větší míře využívat také sterilace.²

Na Českomoravské vrchovině, kde tradičním oborem v zemědělské živočišné výrobě bylo dobytčářství, byly pro vznik masného a uzenářského průmyslu vytvořeny příznivé podmínky, neboť v regionu bylo dostatečné množství hovězího a vepřového dobytka.

Jihozápadní Morava byla oblastí, ve které během 2. poloviny 19. století došlo k zániku několika významných průmyslových podniků. Zatímco v jiných oblastech Moravy přinášela průmyslová revoluce zprůmyslnění a vznik řady nových průmyslových odvětví, zde šel vývoj opačným směrem. Již začátkem 50. let zastavila provoz významná rafinerie cukru v Dačicích,³ po hospodářské krizi v první polovině 70. let skončily svou existenci železárny v Dolním Bolíkově a z několika sklářských závodů se na dačickém politickém okrese udržely jen sklárny v Janštejně.

Nejvýznamnější úlohu v této oblasti jižně od Jihlavy a západně od Třebíče pak hrál až do 1. světové války textilní průmysl, soustředěný v menších vlnářských závodech v Hodicích a Krahulčí, bavlnářské tkalcovně v Horním Meziříčku a v hedvábnických a pletářských závodech ve Slavonicích. Vedle toho zde bylo několik malých strojírenských podniků na výrobu zemědělských strojů v Dačicích, Telči a Jemnici.⁴

Vznik masného a uzenářského průmyslu ve 4 obcích této oblasti od počátku století do hospodářské krize koncem 20. let byl vedle zřízení malých lihovarů a dvou družstevních mlékáren (Studená a Želetava) až do roku 1945 nejpozitivnějším krokem v průmyslovém vývoji tohoto regionu.

I. Počátek tovární výroby ve Studené a vývoj do skončení první světové války (1875 – 1918)

Za kolébku masného a uzenářského průmyslu na jihozápadní Moravě je možno považovat městečko Studenou v jižní části Českomoravské vrchoviny poblíže českomoravské zemské hranice.

V roce 1875 zde založil řezník František Satrapa svou řeznickou živnost. Jeho životní dráha se zpočátku nelišila od osudů jiných řemeslníků tohoto potravinářského oboru. Narodil se v roce 1849 v blízké Světlé, vyučil se řezníkem v letech 1864 až 1866 v Nové Bystřici u tamního řezníka Placha a jako řeznický tovaryš pak pracoval v letech 1866 až 1869 u řezníků ve Slavonicích a v rakouském Schremsu. V letech 1869 až 1875 byl zaměstnán jako řeznický pomocník u řezníka a uzenáře Ernsta ve Vídni, kde se zdokonalil zejména v uzenářském řemesle. Od roku 1875 pak již působil ve Studené, nejprve v domě č. 19, pak v domě č. 46 na náměstí městečka, kde neustále rozšiřoval svou živnost a jeho výrobky se dostávaly i na vzdálenější trhy než byla Studená a její okolí, neboť byly oblíbené pro svou kvalitu.⁵

V důsledku příznivého vývoje své živnosti zřídil Fr. Satrapa v roce 1896 pobočku svého řeznictví v nedalekém Popelíně, neboť zde měl již široký okruh zákaznictva. Dobytek nadále porážel ve Studené, kde také vyráběl své uzenářské zboží a hotové výrobky a maso posílal do Popelína. Zvláštní oblíbenosti na trzích získaly jím vyráběné šunky.⁶

V jateční a řeznické výrobě tehdy převládala těžká fyzická práce. Jedinými pomocnicemi řezníků byly při zpracovávání masa ruční kladkostroje a různé typy řeznických seker a nožů, ruční narážečky při výrobě uzenin, popř. různé formy a ruční lisy na škvařené tuky.⁷

V té době se Fr. Satrapa počal se svými výrobky také zúčastňovat různých potravinářských výstav. V roce 1899 na výstavě kuchařského umění ve Vídni, kde vystavoval své uzenářské zboží, obdržel zlatou medaili a záslužný kříž.⁸ V roce 1900 se zúčastnil další potravinářské výstavy ve Vídni a o dva roky později i zahraničních výstav v Paříži a v Římě, kde mu byl v roce 1902 udělen čestný diplom a záslužný kříž za vystavené zboží.

K provozování řeznické živnosti ve Studené obdržel Fr. Satrapa živnostenský list vydaný okresním hejtmanstvím v Dačicích dne 1. března 1875, potvrzený znovu dne 20. listopadu 1887.

Dne 19. srpna 1901 podal Fr. Satrapa místodržitelství v Brně žádost o vydání živnostenského listu také na samostatnou uzenářskou činnost, kterou provozoval ve Studené po řadu let již v nové provozovně v domě č. 46 na náměstí městečka. Tuto živnost zde provozoval vedle své řeznické činnosti a jak uvedl, byl v ní vyučen, i když pro ni neměl výuční list. Satrapovu žádost podpořilo i představenstvo živnostenského společenstva ve Studené dne 9. března 1902, když sdělilo okresnímu hejtmanství v Dačicích, že František Satrapa provozuje uzenářskou činnost ve Studené spolu s řeznictvím již řadu let a zejména poslední tři roky se těší jeho výrobky velké oblibě v porovnání s uzenářskými výrobky jiných měst a mistrů a všude, kde s nimi konkuruje, tyto vytlačuje a jeho výrobky vítězí.

Místodržitelství v Brně svým výnosem ze dne 26. dubna 1902 pak Fr. Satrapovi prominulo, že nepředložil výuční list k uzenářské činnosti a tuto živnost mu povolilo, takže ji mohl ohlásit dne 10. ledna 1903 na okresní hejtmanství v Dačicích.⁹

V řeznické a uzenářské výrobě českých zemí vzniklo počátkem 20. století již několik větších závodů vybavených stroji dovezenými většinou z Německa. Byly zavedeny hnací stroje na benzinový pohon, jejichž hnací síla se přenášela k pracovním strojům prostřednictvím transmisí. K pracovním strojům patřily různé rezačky masa, mačkácké stroje zvané prátovačky, střívká se plnila směsí pomocí narážecích strojů. Z ostatních strojů se používaly stroje na řezání slaniny, mlýnky na koření a při výrobě šunek čerpadla láku a injekční jehly, jejichž pomocí se plnily šunky před nakládáním lákem. Značným pokrokem bylo také vybudování nového typu lednic se strojním chlazením.¹⁰

V roce 1904 oznámil Fr. Satrapa okresnímu hejtmanství v Dačicích, že zamýšlí ve svém domě č. 46 ve Studené zřídit řeznickou a uzenářskou dílnu s pohonným benzinovým motorem o výkonu 8 KS, který měl sloužit k provozu pracovních strojů. Zároveň také předložil na okresní hejtmanství stavební plány vyhotovené dačickým stavitelem L. Kovářem a požádal o komisionelní šetření za účelem povolení této stavby, které se konalo dne 26. února 1904.

Pracovní stroje do dílny dodala firma Friedrich a Haage z Vídně za 3100 zl. a výrobní linka se skládala z řezacích, krájecích a mísících strojů. Zároveň byla provedena přestavba domu č. 46, kde ze stájí v přízemí byla zřízena udírna, dílna, strojovna a komora na benzin, v 1. poschodí pak ubytovna pro 13 osob a další místnost pro 4 dělníky a šatna.

Dne 1. srpna 1904 oznámil Fr. Satrapa na okresní hejtmanství, že je jeho stavba, jakož i postavení motoru a strojů provedeno a žádal o kolaudaci. Při komisionelní prohlídce stavby bylo zjištěno, že žadatel nechal ještě navíc postavit na zahradě za svým domem bez povolení úřadů nové jatky a požádal komisi o dodatečné schválení této stavby. Ze strany úřadů nebylo stavebních připomínek, námitky byly jen z hygienických důvodů kvůli způsobu vyvážení odpadů z poražených dobytčat. Povolení k užívání dílny pak udělilo okresní hejtmanství dne 17. srpna 1904. Po postavení lednice obdržel Fr. Satrapa povolení k jejímu užívání dne 19. června 1905.¹¹

Teprve od roku 1904 je tedy možno mluvit o továrním provozu firmy Fr. Satrapy ve Studené, který se během dalších let stále rozšiřoval.

Satrapův podnik ve Studené zaměstnával několik desítek osob, avšak o pracovních a mzdových podmínkách dělnictva v tomto závodě nemáme konkrétních zpráv.

Šíření socialistických myšlenek od poloviny 80. let 19. století zejména zásluhou Karla Sládka z Telče spolu s uvědomovacím procesem dělnické třídy na jihozápadní Moravě se však projevovalo i ve Studené, kde v bouřlivém roce 1905 došlo k vystoupení dělnictva místních závodů. Pod vlivem agitace sociální demokracie uspořádali zde dělníci Satrapovy uzenářské továrny a soustružníci perletě firmy Tomáš Buček ze Studené dne 28. listopadu 1905, když toho dne odpoledne dostali od svých zaměstnavatelů volno, shromáždění v místním hostinci a večer pochodňový průvod přes náměstí na podporu rovného, tajného a přímého volebního práva.¹²

V roce 1907 došlo ke změně majitelů firmy, když od 1. července převzal podnik syn Jan Satrapa, narozený v roce 1880 ve Studené, a ten požádal dne 4. září 1907 krajský soud v Jihlavě o zápis změny ve firmě do obchodního rejstříku pro jednotlivce pod názvem Jan Satrapa, velkouzenářství a výroba šunek ve Studené.¹³ V témže měsíci se Jan Satrapa také oženil a věno jeho manželky Marie, rozené Prušákové, ve výši 40 000 K mu umožnilo nový rozvoj podniku.

V měsíci dubnu roku 1908 požádala firma Jan Satrapa, velkouzenářství a export šunek, úřady o propůjčení titulu c. k. dvorní dodavatel. Okresní hejtmanství v Dačicích ve svém dobrozdání potvrdilo místodržitelství v Brně dne 19. dubna 1908, že žadatel zaměstnává v žádosti uvedený počet dělníků, zatímco jeho otec provozoval jen řemeslo určené pro místní potřebu. Uzenářství a export šunek nabyly tak velkého rozsahu nejen pro Studenou, ale i široké okolí. Byla také potvrzena žadatelova zachovalost z občanského a morálního hlediska, jeho dobré poměry a že je hoden žádaného vyznamenání.¹⁴

Jan Satrapa se zaměřil vedle uzenin především na výrobu masových konzerv všeho druhu a podařilo se mu získat i výhodné zakázky na dodávky gulášových konzerv a haše pro rakousko-uherskou armádu.¹⁵

Firma v té době měla zaměstnávat na 40 dělníků. Týdně se zpracovalo 50 až 200 vepřů.¹⁶

V roce 1909 se dostal majitel firmy Jan Satrapa do konfliktu se zákony, když v udání průmyslové pokračovací školy ve Studené zaslaném dne 11. prosince 1909 na okresní hejtmanství v Dačicích si škola stěžovala na porušování živnostenského řádu Janem Satrapou, neboť nedopřával svým učedníkům potřebný čas k návštěvě školy, kterou byli povinni navštěvovat po 4 hodiny týdně ve čtvrtek odpoledne. Na upozornění školy zaměstnavatel nereagoval a později své jednání zdůvodňoval tím, že ve čtvrtek a pátek má nejvíce práce v továrně. Výnosem okresního hejtmanství mu byla udělena pokuta 30 K, která byla po Satrapově odvolání k místodržitelství snížena na 10 K.¹⁷

Okresní hejtmanství v Dačicích schválilo dne 23. května 1913 pracovní řád pro závod Jana Satrapy ve Studené. Podle tohoto řádu se přijímali do závodu učedníci na učební dobu 3 let a dělnictvo zde zaměstnané se dělilo na přední dělníky, jatečné dělníky, nakupovače dobytka a učedníky. Pracovní doba v podniku trvala od 5 hodin ráno do 6 hodin večer s jednohodinovou polední předstávkou a 2 přestávkami čtvrt hodiny dopoledne a odpoledne, celkem 11,5 hodiny denně. Výplata byla prováděna posledního dne každého měsíce. Všichni dělníci byli povinni přistoupit za členy okresní nemocenské pokladny a podléhali úrazovému pojištění dělnickému pro Moravu a Slezsko v Brně.¹⁸

V té době se již vedle znění firmy na firemních dopisních papírech objevil také titul Jan Satrapa, c. k. dvorní dodavatel.

S vypuknutím první světové války se i Satrapova firma brzy zapojila do výhodných dodávek pro armádu. Již v srpnu roku 1914 odejel majitel firmy do Vídně, aby zde osobně na ministerstvu války učinil nabídku svých výrobků.¹⁹ Tato konjunktura pro firmu však netrvala dlouho, neboť již v září po odeslání 240 beden s konzervami pro armádu do Krakova byla firma obviněna, že k výrobě gulášových konzerv použila zdravotně závadného dobytka a všech 44 000 kusů konzerv, které byly tehdy na skladě, bylo z příkazu krajského soudu v Jihlavě úředně zapečetěno.²⁰ Podle jistých zpráv to měla být osobní msta dačického okresního hejtmána dr. V. Fröhliche.²¹ Firma byla dále obviněna, že k výrobě používá zdravotně závadnou vodu, jejíž vzorky z příkazu krajského soudu v Jihlavě byly zaslány k rozboru C. k. zkušebnímu ústavu pro potraviny ve Vídni.²²

Spory majitele firmy s okresním hejtmánem pokračovaly, neboť výměrem okresního hejtmanství v Dačicích ze dne 4. dubna 1915 byl Jan Satrapa vyzván, aby do 10. května předložil na okresní hejtmanství projekt přiměřených úprav svého závodu a odstranění závad, které byly z hlediska sanitárního u něho zjištěny. Jan Satrapa však požádal, aby byl alespoň po dobu trvání války těchto povinností zproštěn, neboť byl toho času povolán do armády a neměl ani dostatek provozního kapitálu. Navíc uvedl, že jeho obchod ve srovnání s předválečnými poměry se zmenšil o 95 %, neboť zatímco v prvním čtvrtletí roku 1914 porazil 1703 vepřů, v prvním čtvrtletí roku 1915 to bylo jen 87 vepřů. Vzhledem k takovému zmenšení výroby doufal, že jeho dosavadní výrobní zařízení postačí a že úpravy po něm budou žádány později, až nastanou po válce opět normální poměry a on se vrátí domů.²³

Jan Satrapa se marně domáhal u okresního hejtmanství v Dačicích téměř po dva roky uvolnění svého skladu konzerv, kde bylo uloženo na 44 000 kusů gulášových konzerv, oceňovaných majitelem na 120 000 K a upozorňoval na nebezpečí jejich zkázy vzhledem k zapečetění skladu. Teprve v dubnu roku 1916 se mu podařilo na zákrok vyšších úřadů prosadit, že okresní hejtmanství nechalo vyzvednout ze zapečetěného skladu četnictvem 10 kusů gulášových konzerv a dalo je poslat ke zkouškám C. k. všeobecnému zkušebnímu úřadu pro potraviny ve Vídni, který je předal úřadu se stejným názvem v Praze, pod jehož kompetenci náležela také Morava. Tento ústav pak potvrdil dne 30. dubna 1916 nezávadnost výrobků.

Na základě tohoto rozhodnutí požádal Jan Satrapa sekci pro sanitární záležitosti ministerstva vnitra ve Vídni dne 24. června 1916 o co nejrychlejší uvolnění svého skladu hovězích gulášových konzerv ve Studené s ohledem na to, že v té době již panoval všeobecný nedostatek potravin. Příkazem místodržitelství v Brně ze dne 15. srpna 1916 zasláným okresnímu hejtmanství v Dačicích měl být podle výnosu ministerstva vnitra ze dne 9. srpna 1916 celý sklad uvolněn. Firmě bylo toto rozhodnutí sděleno 18. srpna s tím, že má zaslat na okresní hejtmanství přesný seznam, komu byly tyto konzervy prodány. Z necelých 44 000 kusů konzerv obdržela 2000 kusů firma Bratří Lannerové, továrna na vojenská sukna v Krahulčí u Telče a za účelem zásobování nejchudší třídy obyvatelstva v okrese a zvláště válečných uprchlíků si vyžádalo okresní hejtmanství 12 000 kusů těchto konzerv. Firma jich na tuto žádost poskytla jen 10 000 kusů. Část konzerv byla ještě prodána v okolí a téměř 30 000 kusů bylo odesláno do Vídně. Zapečetěním skladu konzerv se však firma v roce 1915 dostala do špatné finanční situace a když se Jan Satrapa stále nemohl u úřadů domoci uvolnění prodeje svých výrobků ze zapečetěného skladu, oznámil dne 9. června 1915 na okresní hejtmanství v Dačicích, že se vzdává provozování své živnosti od 30. června 1915, neboť v důsledku válečných událostí a pro své

neuspořádané hmotné poměry nemůže svou živnost dále provozovat. Zpráva obecního úřadu ve Studené dne 12. července 1915 na dotaz okresního hejtmanství konstatovala, že dnem 6. července 1915 je závod uzavřen a jsou zde zaměstnání jen 2 účetní, kteří budou po uzavření účtů také propuštěni. Jako důvod složení své živnosti po dobu války uvedl Jan Satrapa jednak průtahy s komisionelním posouzením kvality zadržovaných konzerv, jednak to, že se v té době sám již nacházel 6 měsíců v aktivní vojenské službě.

Na výzvu okresního hejtmanství, aby Jan Satrapa vrátil živnostenský list, oznámil podnikatel okresnímu hejtmanství, že se vzdal své činnosti pouze na dobu války a své vojenské služby a jedná se tedy jen o přerušení živnosti z důvodů uvedených překážek.²⁴

Po ohlášení Jana Satrapy, že se vzdává provozu své firmy, nařídil krajský soud v Jihlavě dne 14. srpna 1915 konkursní řízení nad jměním firmy.²⁵

Teprve po vyřízení záležitosti se zadržovaným skladem konzerv a po jejich prodeji měl Jan Satrapa volné ruce a také potřebný kapitál pro své další podnikání. Za tímto účelem se spojil s telčským obchodníkem Richardem Spitzerem a založili spolu firmu První moravská továrna na uzenářské zboží a konzervy, spol. s r. o. ve Studené s kmenovým kapitálem 50 000 K. Účelem firmy měla být výroba a prodej uzenářského zboží všeho druhu. Dne 21. září 1916 zažádali oba společníci okresní hejtmanství v Dačicích o komisionelní prohlídku výrobních prostor ve Studené č. 46, kde chtěli od poloviny měsíce října opět zahájit provoz. Tato prohlídka byla stanovena na 7. října a 16. října 1916 jim vydalo okresní hejtmanství povolení k provozu jejich živnosti. Firma pak byla dne 23. října 1916 zapsána do rejstříku společností u krajského soudu v Jihlavě.²⁶

Firma také požádala ministerstvo války ve Vídni o dodávky jatečného dobytka k výrobě konzerv, byla však dne 24. listopadu 1916 se svou žádostí odmítnuta s tím, že ani erární továrny na výrobu masových konzerv nejsou plně využity. Vzhledem k nedostatku dobytka na porážku pak firma provozovala svou výrobu ve Studené jen v omezeném rozsahu.²⁷

Když došlo koncem roku 1917 k založení firmy Továrna na uzeniny a konzervy, spol. s r. o. v Kostelci u Jihlavy, na které se zúčastnili také oba společníci ze Studené Jan Satrapa a Richard Spitzer, domluvili se oba společníci následujícího roku tak, že se vzájemně vzdají svých podílů ve Studené a Kostelci. Jan Satrapa přenechal svůj podíl v Kostelci Richardu Spitzerovi a ten naopak svůj podíl ve Studené Janu Satrapovi, takže dne 5. října oznámila První moravská továrna na uzenářské zboží a konzervy, že se nachází v likvidaci jako společnost s ručením omezeným. Jejím jediným majitelem se nyní opět stal Jan Satrapa. V roce 1919 pak byla tato změna zapsána i do obchodního rejstříku pro jednotlivce krajského soudu v Jihlavě.²⁸

II. Založení továrny v Kostelci a vývoj do poloviny 20. let (1917 – 1926)

Ještě před koncem války v roce 1917 zaměřili společníci Jan Satrapa a Richard Spitzer svou pozornost na budovy uzavřené brusírny skla firmy Zimmer a Schmied z Jablonce nad Nisou v Kostelci u Jihlavy. Tyto objekty byly výhodně položeny poblíže železniční trati Jihlava – Veselí nad Lužnicí a její odbočky z Kostelce do Telče, Dačic a Slavonic. Navíc zde existovaly příhodné podmínky k postavení železniční vlečky, což mělo usnadňovat přísun surovin do továrny ke zpracování, jakož i expedici hotových výrobků. V blízkosti bylo také velké město Jihlava a sám Kostelec byl ve středu oblasti pěstování dobytka na Českomoravské vrchovině. Příkladem, že uzenářská výroba v tomto kraji může úspěšně prosperovat, byla předválečná činnost firmy Jan Satrapa ve Studené.

Jan Satrapa a Richard Spitzer spolu ještě s dalšími podnikateli, ředitelem velkostatku v Batelově Karlem Czanským, řezníkem v Batelově Janem Hammlischem a ing. Josefem Spitzerem z Brna zakoupili dne 28. září 1917 budovy bývalé brusírny skla v Kostelci za částku 124 000 K a zároveň založili firmu s názvem Továrna na uzeniny a konzervy, spol. s r. o. v Kostelci na Moravě.

Ke koupeným objektům bylo také získáno vodní právo a rybník vedle továrny o výměře 12 ha. Dne 5. října 1917 zažádali společníci v čele s K. Czanským okresní hejtmánství v Jihlavě o stavební povolení k přestavbě brusírny skla v Kostelci č. 19 na uzenářskou továrnu a přístavbu lednice, které dostali dne 20. listopadu 1917. Předložené plány přestavby vypracoval stavitel Josef Bartušek ze Studené.²⁹

Podle společenské smlouvy uzavřené společníky dne 6. prosince 1917 byl kmenový kapitál společnosti stanoven na 250 000 K a byl ihned hotově splacen. Každý ze společníků složil 50 000 K. Smlouva byla uzavřena na dobu 10 let, poté se měli společníci rozhodnout, zda bude firma dále podnikat nebo bude likvidována. Kapitál firmy mohl být zvýšen rozhodnutím 3/4 většiny společníků buď přijetím nového společníka nebo zvýšením podílů. Orgány společnosti byly představenstvo a valná hromada. Za jednatele společnosti byli zvoleni K. Czanský a Richard Spitzer. Společníci neměli bez povolení společnosti podnikat obchody na cizí účet nebo se podílet přímo či nepřímo na společnostech stejného odvětví výroby, kde by mohlo dojít ke konkurenci. K činnosti R. Spitzera a J. Satrapy na továrně ve Studené však společnost dala svůj souhlas, jakož i k účasti ing. J. Spitzera na tovární výrobě želatiny a umělých hnojiv v Přízřenicích. Z čistého zisku mělo jít 5 % na dividendy a 25 % na rezervní fond, zbytek měl být rozdělen jako superdividenda.³⁰

V době nedostatku potravinářských výrobků ještě v posledním roce války chtěli podnikatelé v Kostelci vydělat především na dodávkách konzerv pro armádu. Své plány však měli připravené i pro poválečnou dobu.

Objekty v Kostelci byly skutečně v krátké době přestavěny a upraveny pro uzenářskou výrobu, takže provoz zde mohl brzy začít a dne 11. ledna 1918 požádala firma okresní hejtmánství v Jihlavě o povolení výroby uzenin, konzerv a ostatních potravin, dále klihu a jedlé želatiny. Živnostenský list na výrobu uzenin obdržela továrna v Kostelci dne 15. října 1918. Výrobní stránka podniku byla svěřena zkušenému Janu Satrapovi a Janu Hammlischovi.³¹

Po zavedení výroby však Jan Satrapa brzy ze společnosti vystoupil, neboť na mimořádné valné hromadě firmy dne 9. srpna 1918 postoupil svůj podíl Richardu Spitzerovi za 50 000 K. Ten si pak tento podíl z rozhodnutí valné hromady dne 27. července 1919 rozdělil s ostatními třemi společníky, takže ke dni 4. srpna 1919 byl každý ze společníků firmy účasten na továrně v Kostelci částkou 62 500 Kč.³²

Odchod Jana Satrapy ze společnosti v Kostelci byl patrně předem dohodnut s Richardem Spitzerem, který naopak uvolnil svůj podíl na továrně ve Studené, takže Jan Satrapa opět vlastnil továrnu ve Studené jako jediný majitel a mohl se po překonání krize v letech 1915 až 1916, která hrozila zánikem jeho podniku, plně věnovat podnikání ve Studené.

Mezitím došlo na podzim roku 1918 k rozpadu habsburské monarchie a 28. října vznikla samostatná Československá republika, což pro podnikatele v potravinářském průmyslu spolu s ukončením války vytvářelo po hladových válečných letech podmínky pro velkou konjunkturu na trzích do budoucna.

V roce 1919 došlo v Kostelci k další změně společníků, neboť dne 27. června 1919 oznámil Richard Spitzer, že se z obchodních důvodů nemůže dostatečně věnovat podniku v Kostelci a složil jednateleství. Totéž učinil i K. Czanský, který navíc postoupil svůj podíl na továrně za 75 000 Kč obchodníkovi Josefu Bílkovi z Nového Světa. Valná hromada společníků se pak usnesla jmenovat jen jediného jednatele firmy, kterým se stal ing. Josef Spitzer.³³

Na zasedání valné hromady společníků továrny v Kostelci dne 20. července 1920 bylo rozhodnuto zvýšit podíl každého společníka z 62 500 Kč o 150 000 Kč na 212 500 Kč, takže kmenový kapitál společnosti se zvýšil ze 250 000 Kč na 850 000 Kč. Dne 1. února 1922 byla pak udělena prokura firmy Benovi Spitzerovi.³⁴

Již v březnu 1920 se firma obrátila na telčskou filiálku Moravské agrární a průmyslové banky v Brně o poskytnutí úvěru 500 000 Kč, což jí bylo poskytnuto. V lednu 1921 pak žádala firma banku o poskytnutí dalšího úvěru ve výši 500 000 Kč, avšak vyhověno jí již nebylo s odůvodněním, že firma spolupracuje také s jinými bankami a je třeba v jejím případě udržovat kontrolu. Protože ani pozdějším žádostem o zvýšení úvěru z dubna 1921 a ledna 1922 o 1 milion Kč banka nevyhověla, bylo obchodní spojení s ní skončeno a firma v Kostelci se obrátila na jiné bankovní ústavy.³⁵

V továrně v Kostelci došlo v období 1919 až 1926 k rozsáhlým stavebním úpravám, které si vyžádaly další investice. Dne 4. června 1919 oznámila firma okresnímu hejtmánství v Jihlavě, že zamýšlí v Kostelci odstranit v závodě dosavadní turbínu, která již nevyhovovala svému účelu a postavit zde novou moderní se strojovnou podle podložených plánů. Jednalo se o Francisovu turbínu, kterou dodala firma J. M. Voith ze Sankt Pölten v Rakousku. Při nedostatku vody měl výrobě pomáhat ještě parní stroj ve strojovně továrny. V roce 1922 povolila okresní správa politická v Jihlavě firmě postavit naftový motor o výkonu 25 KS namísto lokomobily ve strojovně továrny. V témže roce bylo také zřízeno elektrické osvětlení v budovách továrny, když elektrický proud vyrábělo dynamo o síle 45 KS.

Vedle této výměny pohonného zařízení továrny došlo i k dalším úpravám a novostavbám. V roce 1922 byla postavena jídelna a ubytovna pro dělnictvo.³⁶

Protože firma potřebovala k rozsáhlejšímu podnikání úvěr, obrátila se po neúspěšném jednání s Moravskou agrární a průmyslovou bankou na pobočku Agrární banky v Jihlavě o poskytnutí krátkodobého úvěru továrně v Kostelci ve výši 1 milionu Kč v březnu 1921 a její žádost byla úspěšná. O rok později byl tento úvěr zvýšen na 1,5 milionu Kč.³⁷

Za rok 1921 byl čistý zisk společnosti 121 315,85 Kč a bylo společníky rozhodnuto, že bude použit na účet staveb, neboť výstavba továrních prostor pokračovala i v následujících letech. Např. v letech 1923 až 1924 byla postavena konzervárna a kotelna, uvedené do provozu v roce 1925, kdy bylo započato i se stavbou nového továrního komína a chladírny, dále byly postaveny garáže a skladiště benzínu.³⁸

Také továrna ve Studené se dále rozšiřovala. V letech 1919 až 1920 zde byla provedena přístavba udírny a obytných místností, což bylo kolaudováno komisí okresní správy politické v Dačicích dne 30. listopadu 1920 a povolení k provozu bylo vydáno majiteli dne 16. února 1922.³⁹

K další výstavbě ve Studené došlo v roce 1924, když po získání stavebního povolení byla provedena přístavba kotelny a příslušenství, strojovny, strojní dílny, autogaráže a remíz podle plánů stavitele Josefa Bartuška ze Studené. U továrny byl také postaven nový 35 m vysoký tovární komín firmou ing. V. Fischer a spol., Letky. V kotelně byly postaveny 2 plamenné parní kotle dodané firmou Českomoravská-Kolben, a. s., Praha a ve

strojovně ležatý parní stroj o výkonu 50 KS, který měl pohánět elektrický generátor o výkonu 50 KS o výkonu 50 kW a napětí 400/230 V. Ve strojnické dílně pak byly instalovány obráběcí stroje. V roce 1925 byly ještě postaveny v areálu závodu stáje pro jatečný dobytek.⁴⁰ V téže roce byly dále rozšířeny dílny, udírna a střívkárna ve dvorním traktu továrny, jejichž kolaudaci provedla dne 22. prosince 1925 okresní správa politická v Dačicích. Plány staveb opět vypracoval stavitel ze Studené J. Bartušek.

V roce 1926 bylo započato se stavbou nové chladírny na továrním dvoře a jídelny pro 40 osob podle plánů J. Bartuška. Strojovna pro novou chladírnu byla zřízena v dosavadních garážích závodu, kde byl postaven kompresor poháněný elektrickým motorem o výkonu 35 KS. Chlazení se mělo provádět amoniakem. Zařízení chladírny dodala firma Friedrich a Haage v Praze za 260 000 Kč. Stavba byla kolaudována okresní správou politickou v Dačicích dne 21. června 1927.

Technické oddělení okresní správy politické v Jihlavě odhadovalo, že stavby podniknuté firmou v letech 1925 až 1926 si vyžádaly náklady asi 1 miliónu Kč, na základě čehož byla vyměřena J. Satrapovi dávka z úředního výkonu 4000 Kč. Ten se proti tomu odvolal s tím, že náklady činily jen 335 000 Kč, což mohl doložit účty a žádal snížení částky, v čemž mu bylo vyhověno.⁴¹

Přebytek drobů při zpracování masa dal vzniknout novému druhu výrobků – konzervované lahůdkové játrové paštice. Tento výrobek proslavil továrnu ve Studené po celé republice i za hranicemi. Do Rakouska a Švýcarska vyvážela firma s úspěchem uzenu šunku pod značkou PRAGO. V roce 1923 továrna ve Studené zaměstnávala na 120 dělníků a 9 úředníků.⁴²

V továrně v Kostelci se nejprve vyrábělo běžné uzenářské zboží, ale záhy se začal vyrábět kostelecký trvanlivý salám, který se stal velmi známým a měl velký odbyt zejména do Plzně. Další specialitou byla výroba kosteleckých párků a moravských klobás v konzervě, které šly hojně na odbyt.⁴³

Již v roce 1920 požádala kostelecká firma ministerstvo zemědělství jako kompetentní úřad zajišťující výrobu konzerv pro československou armádu o přidělení dodávek těchto výrobků pro továrnu v Kostelci. Do Kostelce se dostavila za tímto účelem meziministerská komise složená ze zástupců ministerstva národní obrany, ministerstva veřejných prací a ministerstva zemědělství, která shledala podnik za naprosto nezávadný a způsobilý k výrobě tohoto druhu konzerv.

Postup výroby masových konzerv pro armádu popsala firma ve své zprávě pro okresní správu politickou v Jihlavě. Živý dobytek byl na místě prohlédnut vojenským zvěrolékařem a porážka se děla za přítomnosti civilního a vojenského veterináře. Rozčtvrčené maso pak bylo orazítkováno a zváženo, čtvrtě byly přeneseny do místnosti, kde se skladovalo maso jen pro vojenskou správu a tam viselo nejméně 12 hodin pod dozorem. Teprve pak se vykostilo, nakrájelo na kousky a přenášelo do konzervárny. Zde byly 3 velké kotle, kde se maso ve 2 vařilo a v 1 kotli se škvařil lůj. Dále zde byly ještě 3 jednostěnné kotle, které sloužily k přípravě cibule a vyváření morku z kostí, 3 uzavírací stroje, z nichž 2 byly automaty a 1 ruční a 2 autoklávy ke sterilování.

Maso se dusilo pod tlakem 40 Atm. ve 2 kotlích asi 40 minut za stálého míchání, poté se přidala polévka z morkových kostí a patřičné množství koření a cibule. Do každé plechové krabice se pak dávalo 220 g masa a přilévala šťáva. Krabice se pak uzavřely a vkládaly do košů autoklávů, vždy po 1000 kusech najednou a sterilovaly se 30 až 40 minut při tlaku 1,5 Atm. Po vyjmutí z autoklávy se krabice očistily a navazelínovaly, aby nerezavěly a ve skladišti byly naskládány do pyramid, kde byly kontrolovány a závadné vyřazovány. Hotové konzervy se pak za 14 dní předávaly vojenské správě.⁴⁴

Export výrobků firmy byl největší po roce 1918, kdy se dodávaly uzeniny a zvláště šunky na staré trhy do Vídně. Tento export však byl během několika poválečných let zcela zastaven. Z ostatních výrobků se vyvážela konzervovaná šunka do přímořských lázní ve Francii a v Itálii, avšak v důsledku velké konkurence byl tento export ztrátový, až ustal docela. Firma se proto soustředila na domácí trhy, kde svými oblíbenými výrobky dosahovala stálých úspěchů.⁴⁵

Čistý zisk firmy v první polovině 20. let kolísal, v roce 1922 to bylo 567 428,22 Kč, v roce 1924 jen 8507,76 Kč a za rok 1925 již 89 738,75 Kč, jenž byl použit na odpis za zakoupené stroje a provedené stavby. Tento rok však nebyl pro firmu nejšťastnější, protože v měsících srpnu a září se ve skladech zkazilo na 4600 kg brunšvického a 2450 kg koštěleckého salámu v důsledku nesprávného výrobního postupu. Sůl, k jejíž odběru byla firma nucena ministerstvem financí, měla také neblahý vliv na jakost výrobků, zejména šunek, které byly přesolené a kvůli této závadě byl pozastaven jejich prodej. Poklesl také odbyt levných salámů, neboť poptávka se soustředila na jiné druhy.⁴⁶

V roce 1926 měla firma problémy v otázkách sanitárních, neboť na udání bývalého společníka J. Hammlische živnostenský inspektorát zjistil v továrně některé závady, zejména nedostatečně izolované hnojiště a žumpu, zapáchající sklad kostí na louce u továrny a znečišťování blízkého potoka výkaly zvířat.⁴⁷

Platové poměry dělnictva byly v Kostelci stejné jako v jiných továrnách tohoto odvětví potravinářského průmyslu. Při jednání o kolektivní smlouvě s odborovými orgány podnikatelé vždy zdůrazňovali, že dělníci dostávají v továrně celodenní stravu a maso na neděli a tím vytvářeli tlak na nízké mzdy, které pak byly stanoveny jako minimální. V polovině 20. let byla týdenní hrubá mzda řezníků v továrně 30 až 120 Kč, pomocníků 50 až 110 Kč, žen 30 až 50 Kč. Ženy pracovaly převážně v konzervárně. K těmto mzdám patřily ještě naturální požitky.⁴⁸

V roce 1926 došlo v Kostelci k další změně společníků, když 27. února 1926 Jan Hammlisch postoupil svůj podíl ve výši 1 250 000 Kč zbývajícím třem společníkům ing. Josefu Spitzerovi, Richardu Spitzerovi a Josefu Bílkovi.⁴⁹

Protože v roce 1927 uplynulo již deset let od trvání smlouvy společnosti, rozhodli se společníci na valné hromadě konané dne 29. srpna 1927, že firma bude přeměněna v akciovou společnost od 1. ledna 1928. Tato změna byla povolena ministerstvem vnitra a ministerstvem financí dne 26. listopadu 1927.⁵⁰

Nedostatečný odbyt salámů v předchozích letech a poptávka po uherském salámu zapříčinily, že se firma v roce 1927 spojila s Janem Satrapou ze Studené, který z těchto důvodů zamýšlel zřídit podnik na výrobu uherského trvanlivého salámu a tento záměr byl realizován zřízením společné uzenářské továrny v Hodicích u Třeště oběma firmami ze Studené a Kostelce.⁵¹

III. Zřízení továren v Hodicích a Krahulčí a vývoj do konce 20. let (1927 - 1929)

Jedním z průmyslových odvětví, která byla v Československu po roce 1918 postižena ztrátou tradičních zahraničních trhů, byl také textilní průmysl. Po krátkém období konjunktury se ocitl v krizi a jeho výroba ani v pozdějších letech nedosáhla předválečné úrovně.

Také na jihozápadní Moravě bylo několik textilních továren vlnářského, bavlnářského, hedvábnického a pletářského průmyslu, které z výše uvedených důvodů musely omezit či dokonce zastavit výrobu a propustit dělnictvo. Mezi ně patřila i firma Adolf

Münch a syn v Hodicích u Třeště, vyrábějící před válkou vojenská sukna pro erár. V polovině 20. let firma zastavila veškerou výrobní činnost, neboť pro své výrobky nenacházela odbytiště.

Továrních budov se zastavenou textilní výrobou, nacházejících se v oblasti zemědělské živočišné výroby, se iniciativně ujal Jan Satrapa ze Studené, který spolu se společníky firmy Továrna na uzeniny a konzervy, spol. s r. o. v Kostelci ing. J. Spitzerem, R. Spitzerem a J. Bílkem, dále s dosavadními majiteli budov zastavené továrny Rudolfem a Sigmundem Münchem, jakož i s rakouským podnikatelem Virgilem Jobem z Himberku u Vídně založili společně firmu Akciová továrna na salám a poživatiny, a. s., Hodice. Společnost byla založena především za účelem výroby trvanlivého salámu, pro který byla v republice výhodná odbytiště.

Povolení ke zřízení společnosti vydalo ministerstvo vnitra dne 17. prosince 1926 a schválilo také stanovy této společnosti po dohodě s ministerstvem financí.

Ustavující valná hromada společnosti se pak konala v Praze dne 9. ledna 1927 a předsedou byl zde zvolen Jan Satrapa. Akciový kapitál společnosti byl stanoven na 1 800 000 Kč a byl rozdělen do 4500 akcií po 400 Kč. Tento akciový kapitál se dále dělil na čtyři stejné části. Jednu čtvrtinu (1125 akcií) vlastnil Jan Satrapa, druhou společníci ing. J. Spitzer, R. Spitzer a J. Bílek z Kostelce, třetí R. a S. Münchové a poslední čtvrtinu podnikatelé V. Job a S. Burkhart z Himberku u Vídně. Účelem společnosti bylo provádět výrobu a obchod se salámy a poživatinami na vlastní nebo cizí účet.

Celkem 3375 kusů akcií (3/4) bylo splaceno hotově v hodnotě 1 350 000 Kč. R. a S. Münchové vnesli do společnosti jako podíl svůj nemovitý majetek v hodnotě 450 000 Kč, rovnající se 1125 kusům akcií. Z této částky činily pozemky hodnotu 6400 Kč, budovy 245 610,05 Kč, stroje 278 739,95 Kč a vodní právo 19 250 Kč.

Orgány společnosti byly určeny valná hromada, správní rada a dozorčí rada. Do správní rady byli zvoleni J. Satrapa, ing. J. Spitzer, S. Münch, J. Bílek, S. Burkhart, V. Job, M. Münchová a M. Satrapová. Do dozorčí rady Fr. Zezulka, ředitel Satrapovy továrny ve Studené, R. Bílek, prokurista filiálky Legiobanky v Jihlavě, Max Fuhrmann, továrník v Himberku a F. Sieber, dirigent Banky pro obchod a průmysl v Jihlavě.

Do obchodního rejstříku krajského soudu v Jihlavě pro společnost byla firma zapísána dne 30. dubna 1927.⁵²

Přestavba textilní továrny na uzenářský závod byla provedena během roku 1927. Nově byla postavena strojní chladárna, kam dodala stroje firma ČKD Praha. Pro dělnictvo byla zřízena noclehárna a byty. Plány přestavby vyhotovil stavitel A. Třeček z Třeště.

Již na podzim roku 1927 navázala firma z Hodic jednání s Živnostenskou bankou v Praze o poskytnutí úvěru ve výši 8 miliónů Kč. Při této příležitosti byla také projednána otázka účasti Živnobanky na společnosti. Živnobance bylo nabídnuto 100 kusů akcií za nominále a opční právo na 10 % každého zvýšení kapitálu. Do správní rady společnosti byl Živnobankou delegován ing. Jan Dvořáček, bývalý ministr obchodu a pozdější ředitel Živnobanky v Praze.

V polovině prosince roku 1927 činilo debetní saldo továrny 4 851 000 Kč z povoleného rámcového úvěru 8 miliónů Kč Živnobankou. Dlužníci činili částku 2 milióny Kč a zásoby zboží 5 miliónů Kč.⁵³

Podle zprávy Živnobanky ze 6. března 1928 po skončení první sezóny výroby uherského salámu, která začala v říjnu 1927, bylo za toto období zpracováno v továrně 31 vagónů pasty, což odpovídalo 21,29 vagónu uherského trvanlivého salámu. Z tohoto

množství bylo do března 1928 prodáno 10 vagónů a z nich expedováno 3 vagóny. Salám šel dobře na odbyt a prodával se za cenu 45 Kč za 1 kg.

Podle zprávy z valné hromady společnosti konané dne 18. března 1928 bylo za rok 1927 z čistého zisku 197 468,79 Kč poukázáno 100 788,50 Kč fondu pro dubiosa a 78 180,29 Kč odepsáno podle nového zákona o přímých daních na účet továrních budov a strojů.

Za první pololetí roku 1928 dosáhl odbyt salámu 7,67 vagónu proti 4,68 vagónu za stejné období v roce 1927. Vzestup odbytu tak odpovídal přibližně poměrnému vzestupu výroby továrny v Hodicích. Ceny byly toho roku sice nižší, avšak stále ještě s přiměřeným ziskem. Zástupci společníků ing. J. Spitzer a J. Satrapa ujistili Živnobanku, že nemají žádných obav o odbyt zásob, které v té době činily 14,3 vagónu uherského salámu a 2,7 vagónu sádla. Finanční stav společnosti k 15. červnu 1928 byl takový, že dlužila Živnobance 6 306 900,16 Kč. Konto dlužníků činilo 1 599 047 Kč, zásoby salámu byly oceněny při prodejní ceně 40 Kč za 1 kg na 5 736 000 Kč a sádlo na 380 000 Kč.

Schůze správní rady společnosti v Hodicích dne 21. července 1928 konstatovala podle předložené obchodní zprávy, že do konce července bude expedováno 11 vagónů zboží a do konce kampaně bude ještě třeba prodat stejné množství. Cenový vývoj v důsledku maďarské konkurence na domácích trzích nebyl však uspokojivý, neboť salám se prodával v průměru 43 Kč za 1 kg, přičemž pražským odběratelům ve velkém bylo účtováno 40 Kč za 1 kg. K urychlení prodeje bylo také rozhodnuto prodat 3 vagóny salámu do Rakouska a Itálie. Nová výrobní kampaň měla opět začít v měsíci říjnu. Finanční stav společnosti byl takový, že likvidní aktiva činila 6 200 000 Kč proti bankovnímu dluhu 5 736 857,55 Kč. Bylo také usneseno věnovat větší pozornost organizaci prodeje a sondovat případně cenové a kontingentní dohody s Maďarskem pro příští kampaň.⁵⁴

Podle zprávy prokuristy B. Spitzera Živnobance z 23. listopadu 1928 se trh uherského salámu koncem roku podstatně zlepšil, avšak zůstalo při původním rozhodnutí společnosti vyrobit v sezóně 1928 až 1929 asi 16 vagónů salámu proti 22 vagónům v sezóně předcházející. Ze starých zásob zbývalo v té době prodat ze skladů ještě 3,5 vagónu pasy. Debetní saldo u Živnobanky bylo plně kryto dlužníky a zásobami v hodnotě 4,2 miliónu Kč.

Koncem roku 1928 činilo debetní konto společnosti v Hodicích na běžném účtu 7 285 041 Kč, na akreditivy byla vázána částka 200 000 Kč, takže úvěr Živnobanky se blížil vyčerpání. Byl však kryt zásobami a pohledávkami až do výše 8 200 000 Kč.⁵⁵

Plánovaná výroba v kampani 1928 až 1929 však byla nakonec překročena na 17 vagónů vyrobeného salámu, jak konstatovala schůze správní rady společnosti dne 8. února 1929. I do budoucna mohla firma počítat s maďarskou konkurencí na československých trzích. Jako domácí konkurent ubyla v roce 1928 jen firma NOVA z Nitry, výrobce trvanlivých salámů, která z finančních důvodů musela zastavit výrobu.

Za rok 1928 vykázala bilance společnosti v Hodicích zisk ve výši 61 738 Kč. Dividenda nebyla vyplácena a vykázaný zisk byl použit k odpisům podle nového daňového zákona. Věřitelé v bilanci k 31. prosinci 1928 činili částku 7 599 907 Kč, dlužníci částku 2 713 366 Kč a zásoby byly oceněny na 5 299 771 Kč. Obrat za rok 1928 činil 21 miliónů Kč. Do dozorčí rady společnosti byl zvolen za Živnobanku prokurista Čipera. Společníci J. Bílek a S. Münch se vzdali svých míst ve správní radě společnosti a byli jmenováni řediteli. Firma se zabývala otázkou zavedení výroby pekařského tuku v příštím období.⁵⁶

Výroba trvanlivého salámu v Hodicích se tak úspěšně rozběhla. Firma dodávala svůj trvanlivý salám pod značkou JOB na tuzemský trh, kde ale musela tvrdě zápasit

s dováženým uherským salámem z Maďarska, který chtěla svými výrobky vytlačit. Nemalou roli v obchodní bilanci firmy hrála také výroba sádla pro domácí trhy, které chtěla také tímto výrobkem obsadit.

Současně s výrobou byly dále budovány a zlepšovány výrobní prostory továrny v Hodicích, do kterých dodaly stroje firmy Friedrich a Haage z Prahy, Th. Gjerstrup z Kodaně, Továrna na uzeniny a konzervy z Kostelce, Pražská akumulátorka, Škodovy závody z Plzně a firma Josef Vystrčil a syn z Telče.

K ostrému konkurenčnímu boji s maďarskými výrobky na trzích došlo zejména v roce 1928 proto, že se projevilo snížení dovozního cla na maďarské salámy o polovinu na základě obchodní dohody mezi Československem a Maďarskem, která byla uzavřena dne 31. května 1927. Smlouva byla postavena na klauzuli nejvyšších výhod a tam, kde to bylo pro obě strany výhodné, na principu parity.⁵⁷

Přes tuto skutečnost se hodické společnosti podařilo dobudováním obchodního aparátu zvýšit odbyt svého salámu. Za hlavní příčinu se udávala stálá kvalita oblíbeného salámu značky JOB. Vysoké režijní náklady, které v roce 1928 společnost měla, způsobili ve srovnání s předchozím rokem pokles zisku. Byly to především platby za dodané strojní zařízení do továrny jednotlivým dodavatelským firmám, např. 1. brněnské 75 000 Kč za nový parní stroj, firmě Brand a Huillier 50 000 Kč za parní kotel, firmě Friedrich a Haage 24 000 Kč za pracovní stroje a firmě J. Vystrčil a syn 23 640 Kč za nové kotle, kromě dalších položek.

Rok 1928 byl proto označen v odbytu pro společnost jako uspokojující v prodeji sádla a jako velmi výborný v prodeji salámu. Spotřeba všeobecně stoupala, protože uzenářské výrobky přestaly být výsadou měst a jejich konzumace se rozšířila i na venkov. Tato skutečnost se projevovala zvýšením domácí produkce, i zvýšením dovozu z ciziny. Zatímco např. v roce 1927 bylo dovezeno do Československa 930 q salámu v hodnotě 2 193 000 Kč, bylo to v roce 1929 již 2420 q v ceně 7 886 000 Kč.

Od připravované nové celní dohody s Maďarskem si společnost v Hodicích slibovala především snížení cla na dovoz bagounů jako suroviny pro své výrobky, jakož i zvýšení cla na dovoz sádla z ciziny. Doufala také, že dojde k nějaké dohodě o cenách salámu s maďarskou stranou.⁵⁸

Příznivé vývojové tendence pokračovaly i v roce 1929. Za první čtyři měsíce tohoto roku činily zásoby společnosti v Hodicích 12,5 vagónu salámu v hodnotě 5 miliónů Kč. Jeho expedice na trhy šla hladce, a proto se počítalo v celkové bilanci s ještě příznivějšími finančními výsledky než za rok 1928. V měsíci červnu byly zahájeny pokusy s výrobou pekařského tuku za účelem snížení režie v letních měsících roku mimo hlavní výrobní sezónu salámu, k čemuž nebylo zapotřebí nových investic.⁵⁹

Na schůzi správní rady společnosti dne 9. července 1929 byl proto konstatován dobrý odbyt a vyšší ceny než v roce předešlém. Debitori byli oceněni částkou 2 050 000 Kč a na skladě měla společnost 7,5 vagónu salámu v ceně 3 150 000 Kč. Dluh u Živnobanky v této době činil 4,6 miliónu Kč. Staré zásoby měly být prodány ještě do zahájení nové výrobní sezóny v měsíci říjnu. Bylo také navrženo zvýšit akciový kapitál společnosti o 1 milión Kč.⁶⁰

Následující schůze správní rady společnosti konaná dne 5. října 1929 v Hodicích mohla konstatovat, že loňské zásoby byly již úplně vyprodány za ceny namnoze vyšší než byly ceny pravého uherského salámu. Bylo také usneseno, že sezónní výroba, která měla začít ve 14 dnech, zůstane na stejné výši jako v předchozím roce, tedy bude vyrobeno 17 vagónů salámu a v případě příznivého vývoje na trzích bude možno ji zvýšit na 20 vagónů. K tomuto účelu potřebovala společnost úvěr 8 miliónů Kč, který měla po-

skytnout Živnobanka. Současně bylo také rozhodnuto o zvýšení akciového kapitálu o 1 milión Kč vydáním 2500 kusů nových akcií po 420 Kč za 1 kus. Emise akcií měla být vyhrazena dosavadním akcionářům, Živnobanka mohla uplatnit opci na 100 kusů. Akciový kapitál společnosti tak měl dosáhnout částky 2,8 miliónu Kč. Podle dohody se Živnobankou měla tato právo na opci každých 10 % ze zvýšeného kapitálu, takže nyní jí připadlo 350 kusů akcií, tj. z celkového počtu 7000 kusů 5 % akciového kapitálu.⁶¹

Za rok 1929 vykazala bilance společnosti v Hodicích zisk ve výši 122 672,72 Kč. Valná hromada společnosti konaná dne 8. února 1930 pak rozdělila tento zisk tak, že 7000 Kč bylo určeno na rezervní fond, 6000 Kč dozorčí radě, 46 000 Kč jako odpis podle nového daňového zákona a 63 378 Kč speciálnímu fondu ztrát na pohledávkách. Dividenda vyplácena nebyla. V bilanci byli dlužníci vykázáni částkou 1 551 882 Kč, zásoby 4 196 846 Kč, věřitelé 5 000 258,62 Kč. Obrat za rok 1929 činil 14 miliónů Kč proti 21 miliónům v roce 1928, protože ve výrobní sezóně 1928 až 1929 bylo vyrobeno pouze 17 vagónů trvanlivého salámu.

V nové sezóně 1929 až 1930 bylo mezitím vyrobeno již 13 vagónů salámu, jehož hodnota se zásobami sádla a slaniny a debitory představovala celkem částku 8,3 miliónu Kč likvidních aktiv proti 7,5 miliónu Kč závazků u Živnobanky. Vzhledem k dobrým výhledům na trzích se počítalo s výrobou 21 vagónů salámu v sezóně, k čemuž společnost žádala na Živnobance, aby jí byl dosavadní úvěr 8 miliónů Kč jako loni pro sezónní potřebu zvýšen o 2 milióny Kč, což bylo přislíbeno.⁶²

Také Továrna na uzeniny a konzervy, spol. s r. o. v Kostelci navázala v říjnu roku 1927 jednání se Živnobankou v Praze, na kterou se rozhodla převést své bankovní spojení ze Zemské banky. Jednalo se jí o povolení úvěru ve výši 5 miliónů Kč. Vzhledem k zamýšlené přestavbě společnosti s ručením omezeným v akciovou společnost bylo ujednáno, že Živnobanka dostane opci na 270 kusů akcií za 100 000 Kč do konce roku 1932 a 370 kusů za 150 000 Kč, a to buď najednou nebo podle vlastní volby. Do správní rady reorganizované společnosti byl jmenován Živnobankou jako v Hodicích ing. Jan Dvořáček.⁶³

V Kostelci dne 12. prosince 1927 na ustavující valné hromadě byla podle usnesení z 29. srpna 1927 přeměněna dosavadní společnost s ručením omezeným na akciovou společnost pod patronací Živnobanky, která pak vykonávala dohled nad jejím hospodařením podobně jako nad společností v Hodicích. Stanovy nové společnosti byly schváleny ministerstvem vnitra a ministerstvem financí již dne 26. listopadu 1927. Účelem akciové společnosti měla být i nadále výroba a obchod s uzeninami, konzervami a jinými poživatinami na vlastní nebo cizí účet.

Stará společnost na základě usnesení valné hromady z 19. srpna 1927 vnesla do akciové společnosti pozemky a nemovitosti v hodnotě 1 208 188,89 Kč, dluhy ve výši 200 000 Kč, stroje, zařízení a zásoby za 5 011 362,09 Kč, takže aktiva činila částku celkem 6 212 546,08 Kč. Zároveň ale přejala nová společnost závazky staré ve výši 5 362 546,68 Kč, takže čistá přejímací cena byla 850 000 Kč podle bilance k 31. prosinci 1926, což byla také výše akciového kapitálu, který byl rozdělen na 2125 kusů akcií po 400 Kč.⁶⁴

Orgány společnosti se staly valná hromada, dozorčí rada a správní rada. Do správní rady společnosti byli zvoleni ing. Jan Dvořáček, K. Šeba, mlynář v Dolní Cerekvi a ing. P. Mayer z Brna. Dále zde jako ředitelé byli dosavadní společníci ing. J. Spitzer (708 kusů akcií), J. Bílek (709 kusů akcií) a Richard Spitzer (708 kusů akcií). Předsedou správní rady společnosti byl zvolen ing. J. Spitzer, když ing. J. Dvořáček tuto funkci odmítl. V dozorčí radě společnosti zasedali J. Herkner z Dolní Cerekve, JUDr. Vl. Moravec

z Prahy a J. Bílek st. Prokura společnosti byla udělena Bruno Spitzerovi a Rudolfu Bílkovi. Akciová společnost byla zapsána do obchodního rejstříku pro společnosti krajského soudu v Jihlavě dne 31. ledna 1928.⁶⁵

Podnik v Kostelci byl ve druhé polovině 20. let stále dobře zaměstnán a za rok 1927 měl mít větší obrat o 5 miliónů Kč než v roce předcházejícím. Účet dlužníků činil více jak 3 milióny Kč a zásoby více jak za 2 milióny Kč. Podle bilance za rok 1927 se ukázaly výsledky hospodaření jako neobyčejně příznivé, neboť obrat dosáhl výše 23,5 miliónu Kč. Čistý zisk po dotaci všeobecného rezervního fondu, jakož i některých účelových fondů činil 225 048,62 Kč. Valná hromada společnosti konaná dne 18. března 1928 proto navrhla, aby z této částky byla vyplácena 5% dividenda 20 Kč za 1 akcii a zbytku bylo použito k daňovým odpisům na účet továrních budov podle zákona.

Protože akciový kapitál činil pouze 850 000 Kč a společnost vykazovala tak dobré výsledky, platila ročně na obrátové dani 600 000 Kč. Ing. J. Dvořáček za své návštěvy Kostelce dne 5. března 1928 proto doporučil, aby továrna vykázala zisk ve výši přibližující se částce v předešlém roce (380 000 Kč) a použila jej k vyplacení 5% dividendy a zbytkem k mimořádným daněproským odpisům. Tímto způsobem se mělo ušetřit na placení daní.⁶⁶

Ke dni 23. listopadu 1928 hlásila společnost v Kostelci Živnobance, že se její obchody nadále vyvíjejí uspokojivě. Filiálce Živnobanky v Jihlavě dlužila sice necelé 4 milióny Kč, avšak tato částka byla kryta 4 milióny Kč v dlužních pohledávkách a 2,5 miliónu Kč v zásobách. Na konto výstavby moderní konzervárny v ceně 2 milióny Kč bylo již zatím zapláceno 1,6 miliónu Kč, zbývající splátky byly splatné v následujících dvou letech. Plánovalo se rozšíření sušárny kosteleckého trvanlivého salámu za 400 000 Kč a v roce 1929 se počítalo s úpravou jatek nákladem 200 000 Kč. Tyto investice měly být kryty z výnosu výroby.

S firmou Walter, vyrábějící polévkové koření společně s firmou Medica, byla učiněna dohoda, že tato výroba bude převedena do Kostelce. Veškeré investice s touto výrobou měly činit 400 000 Kč. O zisk se měla kostelecká továrna s firmou Walter dělit stejným dílem.⁶⁷

Koncem 20. let byla továrna v Kostelci plně zaměstnána, což se projevilo i na čistém zisku za rok 1928, který činil částku 397 493,74 Kč. Proti předešlému roku se obrat firmy zvýšil o 6,3 miliónu Kč na 29,5 miliónu Kč. Z čistého zisku mohla být proto vyplácena 6% dividenda, o 1 % vyšší než v roce předešlém, zbytku mělo být použito k daněproským odpisům. Investice do moderní konzervárny a chladírny dosáhly v roce 1928 již částky 2,8 miliónu Kč. Budovy tvořily v bilanci částku 3,1 miliónu Kč, stroje 1,4 miliónu Kč, dlužníci 4 milióny Kč, zásoby 1,5 miliónu Kč. Bylo však prozatím upuštěno od stavby nového traktu pro výrobu polévkového koření a k tomuto účelu měla být použita budova staré konzervárny.⁶⁸

Nová konzervárna postavená v Kostelci v areálu závodu, která měla podstatný vliv na zvýšení výroby, byla vybavena a zařízena novými pracovními stroji dodanými z Německa i od domácích firem. Plány na tuto stavbu vypracoval stavitel J. Knorr z Jihlavy a stavbu provedla firma Ferrobeton, spol. s r. o. v Brně. Byla to moderní jednopatrová železobetonová budova, opatřená nákladním výtahem. Konzervárna byla postavena nákladem 2,4 miliónu Kč v krátké době, neboť 31. května 1928 dostala firma stavební povolení a kolaudace novostavby proběhla již 20. prosince 1928. O den později vystavil okresní úřad v Jihlavě firmě také povolení k užívání objektu.⁶⁹

Chladírna o ložné ploše 400 m² umožňovala současně chladit 1000 kusů poražených vepřů. Prokurista firmy Beno Spitzer zdůrazňoval ve své zprávě Živnobance, že se

společnost snaží o to, aby investiční náklady byly kryty z výtěžku a nevytvářely debetní saldo u banky.⁷⁰

Také první čtyři měsíce roku 1929 byly příznivé a vzhledem k dodávkám vojenských konzerv za 1,3 miliónu Kč dosáhl obrát výše 8 309 921 Kč, což bylo o 2,7 miliónu Kč více ve srovnání se stejným obdobím předcházejícího roku. Společnost se dále snažila vybírat si kvalitnější zákazníky, aby kleslo její konto dlužníků. K 30. dubnu 1929 dlužila společnost Živnobance 5,5 miliónu Kč.⁷¹

Za první pololetí roku 1929 pak dosáhla společnost obrátu 18 miliónů Kč, což bylo o 3,6 miliónu více ve srovnání s předcházejícím rokem 1928. Výroba, zejména trvanlivého salámu, nestačila poptávce. Vzhledem k vzestupu cen dobytka, zejména vepřů o 40 %, který nebylo možno přesunout do ceny výrobků na trzích, byly však přes zvýšený obrát výsledky prvního pololetí horší v konečném účtování než v minulém roce. Debitori činili částku 5,2 miliónu Kč, zásoby 3 milióny Kč a bankovní dluh 5,7 miliónu Kč. Inkaso za dodané zboží odběratelům bylo špatné a na rok 1929 plánované investice do výstavby udírny ve výši 500 000 Kč musely být z tohoto důvodu odloženy do budoucna. Teprve zintenzívněním inkasa za prodané zboží se měl bankovní dluh společnosti u Živnobanky snížit ve 2 až 3 nejbližších měsících o 1 milión Kč.

Do konce měsíce září 1929 vykázala společnost v Kostelci obrát ve výši 26,7 miliónu Kč, tedy o 6 miliónů více než v předešlém roce, což dovolovalo odhadnout, že celková výše obrátu v roce 1929 bude asi 36 miliónů Kč. Dlužníci k tomuto datu činili částku 5,3 miliónu Kč, zásoby 2,5 miliónu Kč a věřitelé 8 miliónů Kč, z toho Živnobanka 5,1 miliónu Kč.⁷²

Podle bilance za rok 1929 předložené valné hromadě společnosti dne 13. dubna 1930 vykázala společnost čistý zisk ve výši 278 216,01 Kč, čímž bylo umožněno vyplatit 7% dividendu, opět o 1 % vyšší než předešlého roku. Zbytek zisku ve výši 226 916,31 Kč byl použit k mimořádnému daněprostému odpisu. S řádnými odpisy ve výši 661 060 Kč a novými většími rezervami v zásobách, na dubiózních pohledávkách a ztrátách z bombáže činil skutečný zisk asi 1,5 miliónu Kč a obrát v roce 1929 dosáhl výše 35,3 miliónu Kč. Věřitelé v bilanci činili částku 8 825 274 Kč, z čehož připadalo na vklady ručících společníků 940 000 Kč a na Živnobanku 5 747 000 Kč. Zlepšila se mobilita o 600 000 Kč při vzrůstu kapitálu o 1,5 miliónu Kč. Obnos 900 000 Kč byl použit ke krytí režie. Do dozorčí rady společnosti byl na žádost Živnobanky zvolen prokurista Čipera.⁷³

V roce 1928 zahájené přípravy k výrobě polévkového koření a polévkových konzerv v Kostelci, k čemuž již společnost uzavřela dohodu a firmou Walter a spol., byly nakonec přerušeny a od této výroby ustoupeno jednak pro nedostatek zkušeností, jednak pro silnou konkurenci firmy Maggi.⁷⁴

V roce 1929 tak společnost v Kostelci dosáhla nejvyššího objemu výroby v meziválečném období. V následujících krizových letech výroba poklesla a stavu v roce 1929 se přiblížila až v roce 1938, kdy se již jasně projevovalo nebezpečí nové války a předválečná konjunktura v některých průmyslových odvětvích.

Přes zvýšení cen surovin na trzích se zdály v roce 1929 vyhlídky společnosti do budoucna nadějně přesto, že jí vzrostla další konkurence, neboť v té době byly uvedeny do provozu další konkurenční továrny na uzeniny v oblasti Českomoravské vrchoviny, a to v Žirovnici v Čechách a v Krahulčí u Telče.⁷⁵

Ještě na sklonku roku 1929 se pokusila společnost v Kostelci získat krátkodobý úvěr ve výši 6 miliónů Kč u Agrární banky v Praze, avšak k realizaci nedošlo pro odmítnutí banky.⁷⁶

Odbytová konjunktura ve druhé polovině 20. let, která podmiňovala budování uzenářských závodů v Hodicích a Kostelci se projevila také v nejstarším závodě ve Studené, o jehož hospodaření a ziscích však nejsme podrobně informováni. I zde firma budovala další výrobní prostory.

Živnostenský inspektorát ve Znojmě oznámil dne 29. srpna 1929 na okresní úřad v Dačicích, že při inspekci ve Studené bylo u firmy J. Satrapy zjištěno, že zde byla bez úředního povolení přestavěna dřívější rozvěšovna na jatky pro vepřový dobytek se strojním zařízením pro porážení a paření vepřů. Mimo to zde byly dosavadní společné jatky pro vepřový a hovězí dobytek rozšířeny a upraveny pro porážky hovězího dobytka. Firmě bylo nařízeno, aby ihned požádala o dodatečné povolení stavebních úprav a strojního zařízení. Dodatečná kolaudace staveb byla provedena 8. října 1929 a bylo shledáno, že plány ke stavbě vypracoval arch. K. Bartušek ze Studené. Porážecí linka vepřového dobytka byla vybavena elektrickými elevátory poháněnými elektromotorem po kolejnicovém závěsném systému.

V továrně ve Studené bylo tehdy zaměstnáno 178 dělníků, z toho 24 žen.⁷⁷

Poslední v pořadí vznikla továrna na masné a uzenářské výrobky na jihozápadní Moravě vznikla v Krahulčí u Telče, stejně jako továrna v Hodicích v prostorách bývalé textilní firmy, která po roce 1926 zastavila z nedostatku odbytu svou vlnářskou výrobu. Byla to firma Bratří Lannerové, vyrábějící v období habsburské monarchie sukna pro zásobování armády.

O opuštěné objekty se zajímal Jan Satrapa ze Studené, který zde zamýšlel rozšířit výrobu svého podniku ve Studené. Jeho firma První moravská továrna na uzenářské zboží a konzervy Jan Satrapa ve Studené pak podle kupní smlouvy ze dne 30. října 1927 zakoupila od majitele firmy Bratří Lannerové Karla Löwa z Helenína u Jihlavy objekty továrny, vodní právo se 2 rybníky a pozemky ve výměře přes 5 ha za 450 000 Kč.

Dne 27. prosince 1927 oznámila firma J. Satrapa okresní správě politické v Dačicích, že hodlá od 2. ledna 1928 v továrním objektu v Krahulčí začít s tovární výrobou plechových krabic. Ačkoliv nešlo o velké stavební úpravy, žádal majitel o vyslání kolaudační komise do Krahulčí. Ta zde 28. ledna 1928 zjistila strojní vybavení na zpracovávání plechu, skládající se z řady lisů, nůžek, ohrnovaček a zavíraček, ořezávaček, soustružů a hoblovek. Stroje byly poháněny elektromotory o výkonu 7 až 10 KS. K výrobě plechových krabic pak dostal majitel úřední povolení od 1. února 1928.⁷⁸

Budovy továrny v Krahulčí byly v dosti špatném stavu, protože se zde již několik let nepracovalo, takže bylo nutno nejprve provést nákladné adaptační práce. Během roku 1928 byla provedena přestavba 10 objektů továrny v Krahulčí podle plánů Josefa a Karla Bartuška ze Studené. Byl postaven také nový vodovod a objednány a dodány stroje k zařízením výrobních místností od domácích firem. Např. firma J. Mráz z Chocně dostala zapláceno za dodané mrazicí zařízení 320 000 Kč, pohonná síla továrny byla rekonstruována s pomocí firmy ČKD závod Blansko, stavební železo dodala firma Bratří Wilhelmové z Prostějova, část pracovních strojů také firma N. Meissner z Třeště. Kromě dílen na výrobu uzenin a konzerv byly v továrně také zřízeny truhlárna, kovárna a klempírna a plechárna, tedy řemeslnické dílny potřebné k balení výrobků. Výrobní plechových krabic měla dodávat plechovky pro obě Satrapovy továrny ve Studené a Krahulčí, ale též prodávat obaly pro další uzenářské závody.

Pro úředníky a dělníky firmy byly v Krahulčí zřízeny byty mimo objekt továrny. Tato rozsáhlá přestavba byla provedena v režii závodu ve Studené. Pojišťovací hodnota veškerého majetku v Krahulčí činila částku 2 781 896 Kč.⁷⁹

Kolaudace přestavby v Krahulčí byla provedena dne 4. ledna 1929 a dne 9. ledna 1929 vydal okresní úřad v Dačicích firmě J. Satrapa povolení k užívání.⁸⁰

Firma První moravská továrna na uzeniny a konzervy Jan Satrapa ve Studené pak požádala ministerstvo vnitra v Praze o povolení zřízení akciové společnosti ve svých objektech v Krahulčí, což jí bylo uděleno ministerstvem vnitra po dohodě s ministerstvem financí dne 11. března 1929.⁸¹

Ještě v dubnu roku 1929 navštívil Jan Satrapa Živnobanku v Praze, aby zde podal informace o zamýšleném podniku v Krahulčí a požádal na základě osobní záruky o povolení úvěru pro svou novou společnost ve výši 1 miliónu Kč, což mu bylo přislíbeno. Zároveň požádal Živnobanku, aby do správní rady nové společnosti vyslala svého zástupce, kterým se stal jako v případě Kostelce a Hodic ing. Jan Dvořáček.⁸²

Ustavující valná hromada akciové společnosti se pak konala dne 4. května 1929 ve Studené a předsedal jí Jan Satrapa. Zde bylo rozhodnuto, že bude zřízena firma s názvem Akciová společnost pro průmysl masný a konzervový v Krahulčí a byly zde také přijaty stanovy společnosti schválené ministerstvem vnitra. Byla to v podstatě rodinná akciová společnost Jana Satrapy a jeho rodiny či příbuzných.

Účelem společnosti bylo provozovat výrobu a obchod s uzeninami, konzervami a jinými masnými výrobky na vlastní nebo cizí účet a k tomuto účelu převzít nemovitosti firmy První moravská továrna na uzenářské zboží a konzervy Jan Satrapa ve Studené, nalézající se v Krahulčí. Přejímací cena objektů v Krahulčí byla stanovena na 350 000 Kč.

Akciový kapitál společnosti byl stanoven ve výši 1 miliónu Kč a byl rozdělen na 2500 kusů akcií po 400 Kč a ihned také hotově splacen.

Orgány společnosti byly určeny valná hromada, správní rada a dozorčí rada. Na zřízení akciové společnosti měla podíl i Živnobanka, jejíž zástupce ve správní radě ing. Jan Dvořáček se podílel v Krahulčí 50 kusy akcií. Dalšími členy správní rady byli manželka Jana Satrapy Marie Satrapová s 350 kusy akcií, jeho švagr Jan Prušák, účetní spořitelny v Písku s 50 kusy akcií a ředitel továrny ve Studené Fr. Zezulka s 50 kusy akcií. Jan Satrapa si sám ponechal 2000 kusů akcií. V dozorčí radě společnosti pak zasedali Satrapovi úředníci ze Studené K. Kolmann, J. Novák a Fr. Kovářů.

Na ustavující schůzi správní rady předložil Jan Satrapa přípis Živnobanky ze dne 21. prosince 1928 adresovaný nově založené společnosti k rukám Jana Satrapy, podle něhož byl připsán k dobru společnosti obnos 1,1 miliónu Kč a dále přípis Zemské banky v Praze z 11. dubna 1929 o zřízení 10% rezervního fondu ve výši 100 000 Kč.⁸³

Firma byla zapsána do obchodního rejstříku pro společnosti u krajského soudu v Jihlavě dne 7. září 1929. Živnostenský list na výrobu masových konzerv udělil firmě okresní úřad v Dačicích dne 27. února 1930, když již předtím, dne 30. prosince 1929, dostala společnost od Obchodní a živnostenské komory v Brně potvrzenou ochrannou známkou na své výrobky s názvem JASA.⁸⁴

Schůze správní rady společnosti dne 9. července 1929 konstatovala, že se za rok 1929 očekává obrat ve výši 8 až 10 miliónů Kč. Obrat v oddělení plechových obalů na konzervy již činil v té době asi 2 až 3 milióny Kč a toto sdělení bylo velmi dobře zaměřeno. V budoucnu uvažovala společnost o uzavření dohody mezi Krahulčím a Studenou na jedné straně a Kostelcem na straně druhé, aby bylo zamezeno konkurenčnímu boji uzenářských továren na trzích, který znamenal pro obě skupiny velké finanční náklady.

Potřeba dalších financí k rozvoji společnosti v Krahulčí přiměla Jana Satrapu k tomu, že v říjnu 1929 požádal Živnobanku o zvýšení úvěru pro Krahulčí z 1 miliónu na 2

milióny Kč na jeho osobní záruku. Za tímto účelem předložil bance pololetní bilance svých závodů ve Studené a v Krahučlči. Společnost v Krahučlči vykazovala tehdy obrát 1,5 miliónu Kč a zisk ve výši 286 000 Kč. Zvýšení úvěru na 2 milióny Kč bylo Živnobankou povoleno.⁸⁵

Továrna v Krahučlči vyráběla stejný sortiment výrobků jako závod ve Studené, ale i ona se pokoušela získat svůj podíl na výhodných dodávkách konzerv pro československou armádu. Společnost se proto dne 11. října 1929 obrátila na ministerstvo národní obrany v Praze dopisem, kde oznámila, že od 1. ledna 1929 uvedla do provozu v Krahučlči u Telče továrnu na výrobu masových konzerv, jejíž technický stav odpovídá všem požadavkům doby. Tato továrna byla vybudována na velké výkony, měla rozsáhlé prostory a velké moderní mrazírny. K pohonu strojů zde sloužil 1 parní stroj o výkonu 130 KS, i elektrický generátor o výkonu 100 KW a další o 40 KW, provoz mrazírny zajišťoval kompresor.

Při výrobě masových konzerv v Krahučlči se používalo 15 dvoustěnných kotlů na předvaření masa, 5 automatických uzavíracích strojů na konzervy a 5 velkých autoklávů ke sterilaci, každý na 1000 kusů krabic vojenského formátu. Při továrně zřízená speciální výroba plechových krabic byla schopná za den vyrobit až 20 000 kusů těchto plechových obalů. Plechové krabice zásobovaly nejen Satrapovy závody ve Studené a v Krahučlči, ale byly prodávány s úspěchem řadě jiných uzenářských továren a konzerváren zeleniny a ovoce.⁸⁶ Mrazírny byly v Krahučlči vybaveny tak, že i v letních měsících při vysokých teplotách mohly zmrazit skladované maso na -8°C . Na základě všech těchto údajů žádala společnost v Krahučlči kompetentní orgány, aby byla zařazena mezi vojenské dodavatele a zvala vojenské odborníky k prohlídce svého závodu.⁸⁷

První rok provozu továrny v Krahučlči se společnosti ještě nevyvedl tak, jak se očekávalo, neboť se počítalo s velkým obrátem, kterého však nebylo dosaženo. Za příčinu byly udávány i silné mrazy v počátečních měsících roku 1929, které zvyšovaly režii výroby. Přes tyto problémy a hledání místa na trzích, kam se firma snažila proniknout svými kvalitními výrobky ať již doma nebo v cizině, např. do Vídně a Curychu, dosáhl čistý zisk společnosti za rok 1929 jen výši 6 772,17 Kč. Za rok 1929 bylo dosaženo obrátu 12,2 miliónu Kč.

Dlužníci činili v bilanci částku 1,5 miliónu, zásoby bez rezerv 2,4 miliónu Kč. Z věřitelů v částce 5,6 miliónu Kč připadalo na Živnobanku 1,8 miliónu Kč a na Jana Satrapu částka 2,3 miliónu Kč. Živnobanka proto doporučila, aby obchod nebyl překotně zvyšován, ale veden ve smyslu povolného vzestupného vývoje, přičemž se mělo přihlížet ke kvalitě výrobků a měla být dána přednost lepším cenám před zvyšováním obrátu. Úvěr společnosti povolený Živnobankou ve výši 2 miliónů Kč byl překročen o dlužné saldo ke dni 9. dubna 1930 činící 2,1 miliónu Kč. Žádosti Jana Satrapy, aby o obnos překročení byl zvýšen přechodně úvěr, neboť překročení se vyrovná, jakmile začne továrna prodávat trvanlivý salám značky ITALO, kterého bylo vyrobeno v Krahučlči za 1 250 000 Kč, vyhověla Živnobanka do konce měsíce května 1930 zvýšením úvěru o 200 000 Kč za dosavadních podmínek a záruky J. Satrapy.⁸⁸

Závěr

Uvedením do provozu továrny v Krahučlči byla na jihozápadní Moravě dobudována síť uzenářských a konzervářských závodů masného průmyslu ještě před vypuknutím hospodářské krize na přelomu 20. a 30. let. Na poměrně malém území dvou sousedních politických okresů tak byly v provozu 4 tovární podniky, z nichž 2 na okrese Dačice

(Studená a Krahulčí) a 2 na okrese Jihlava (Kostelec a Hodice), kde nalézalo zaměstnání několik set dělníků (Studená 250, Kostelec 200, Hodice 120, Krahulčí 100).⁸⁹

Výrobní kapacita jednotlivých továren byla značná, na moderně zařízených jatkách těchto továren bylo možno porazit denně více jak 1000 kusů vepřů a vyrobit až 200 000 kusů konzerv. Továrny byly vybaveny moderním zařízením a pod stálou veterinární kontrolou. Vyráběly se zde všechny druhy masových konzerv, např. pražská šunka v krabicích vařená ve vlastní šťávě, jemné párky, vepřové, hovězí a telecí guláše, dále jemná játrová paštika, taliány, moravské klobásy apod., vyráběl se také kvalitní trvanlivý uherský salám několika druhů i levnější salámy a významnou úlohu ve výrobě mělo i sádlo.

Kvalitní výrobky těchto továren bylo možno obdržet na celém území Československé republiky, neboť jednotlivé firmy měly v řadě velkých i menších měst své tovární prodejny, které zásobovaly svými čerstvými výrobky.⁹⁰

Tato velkovýroba masných a uzenářských výrobků vyžadovala neustálé zajišťování velkého množství vepřového a hovězího dobytka, který byl opatřován v blízkém i vzdálenějším okolí. Pokud nestačil nákup na těchto trzích, byl dobytek dovážen z pražského nebo brněnského dobytčího trhu, popřípadě i z ciziny, kde hrál důležitou roli dovoz bagounů z Maďarska, Jugoslávie a Rumunska, používaných jako suroviny k výrobě kvalitních trvanlivých salámů.

Potřeba dobytka pro uzenářské továrny pak měla vliv také na živočišnou produkci celé jihozápadní Moravy, kde se chov dobytka nesporně pozvedl.

POZNÁMKY

- 1 Dudek, Fr.: *Utváření základů zemědělskopřemyslového komplexu v procesu kapitalistické industrializace českých zemí*, Hospodářské dějiny - Economic History 9, 1982, s. 31.
- 2 Kuttelvašer, Zd.: *Potravinářství*, in: Studie o technice v českých zemích 1800 - 1918, III. díl, NTM Praha 1985, s. 91-94.
- 3 Smutný, B.: *Rafinerie cukru v Dačicích (1833 - 1852)*, Hospodářské dějiny - Economic History 13, 1984, s. 49-132.
- 4 Smutný, B.: *Přehled vývoje průmyslu na Dačicku a Slavonicku do roku 1945*, XIII. mikulovské sympozium 1983 - sborník s. 290-296.
- 5 Okresní archiv Jindřichův Hradec, fond Okresní úřad Dačice, kart. 344.
- 6 Tamtéž, kart. 291.
- 7 Kuttelvašer, Zd.: c. d., s. 94.
- 8 OA Jindřichův Hradec, OÚ Dačice, kart. 344.
- 9 Tamtéž.
- 10 Kuttelvašer, Zd.: c. d., IV. díl, NTM Praha 1986, s. 83-84.
- 11 OA Jindřichův Hradec, OÚ Dačice, kart. 367.
- 12 Tamtéž, pres. 65/1905.
- 13 Státní oblastní archiv Brno, fond Krajský soud Jihlava - C 47, firemní agenda, kart. 16.
- 14 OA Jindřichův Hradec, OÚ Dačice, pres. 39/1908.
- 15 Zezulka, Fr.: *Průmysl masný a konzervový*, in: Západní Morava, hospodářský obraz, Brno 1936, s. 30.
- 16 *100 let masného průmyslu ve Studené 1875 - 1975*, Jihočeský průmysl masný Studená 1975, s. 3.
- 17 OA Jindřichův Hradec, OÚ Dačice, kart. 395.
- 18 Tamtéž, kart. 420.
- 19 Tamtéž, kart. 431.
- 20 Tamtéž, kart. 504.
- 21 Zezulka, Fr.: c. d., s. 30.

- 22 OA Jindřichův Hradec, OÚ Dačice, kart. 504.
- 23 Tamtéž.
- 24 Tamtéž.
- 25 SOA Brno, KS Jihlava - C 47, firemní agenda, kart. 16.
- 26 OA Jindřichův Hradec, OÚ Dačice, kart. 504.
- 27 Tamtéž.
- 28 Tamtéž, kart. 482.
- 29 OA Jihlava, OÚ Jihlava, kart. 759.
- 30 SOA Brno, KS Jihlava - C 47, firemní agenda, kart. 22.
- 31 OA Jihlava, OÚ Jihlava, kart. 759.
- 32 SOA Brno, KS Jihlava - C 47, firemní agenda, kart. 22.
- 33 Tamtéž.
- 34 Tamtéž.
- 35 Podnikový archiv SBČS Brno, fond Moravská agrární a průmyslová banka Brno, protokoly o úvěrech, kn. 20 a 23.
- 36 OA Jihlava, OÚ Jihlava, kart. 759 a 760.
- 37 Podnikový archiv SBČS-ústředí Praha, fond Agrární banka, sign. AB - S I/C-1, kn. 21 a 22, viz též J. Novotný, *Agrární banka a potravinářský průmysl do vypuknutí velké hospodářské krize roku 1929*, *Hospodářské dějiny - Economie History* 12, 1985, s. 248.
- 38 OA Jihlava, OÚ Jihlava, kart. 759.
- 39 OA Jindřichův Hradec, OÚ Dačice, kart. 504.
- 40 Tamtéž, kart. 526 a 535.
- 41 Tamtéž, kart. 643.
- 42 *100 let masného průmyslu ve Studené...c. d., s. 3 a 6.*
- 43 OA Jihlava, OÚ Jihlava, kart. 759.
- 44 Tamtéž.
- 45 Tamtéž.
- 46 Podnikový archiv Jihomoravského průmyslu masného Brno, fond Továrna na uzeniny a konzervy, a. s., Kostelec, kart. 1, protokoly valných hromad.
- 47 OA Jihlava, OÚ Jihlava, kart. 759.
- 48 Tamtéž.
- 49 SOA Brno, KS Jihlava - C 47, firemní agenda, kart. 22.
- 50 PA Jm PM Brno, fond Kostelec, kart. 1.
- 51 Tamtéž, kart. 1, protokoly valných hromad.
- 52 Tamtéž, fond Akciová továrna na salám a požívatinu, a. s., Hodice, kart. 1, protokoly valných hromad.
- 53 PA SBČS-ústředí Praha, fond Živnostenská banka, sign. ŽB-S I/c-46,
- 54 Tamtéž, sign. ŽB - S I/c-47.
- 55 Tamtéž, sign. ŽB - S I/c-48.
- 56 Tamtéž, sign. ŽB - S I/c-48 a 49.
- 57 Romportlová, M. - Sládek, Z.: *Obchodně politické vztahy a výměna zboží mezi ČSR a Maďarskem v letech 1927 - 1935*, Sborník prací filozofické fakulty brněnské univerzity C 21-22, 1974-74, s. 70.
- 58 PA Jm PM Brno, fond Hodice, kart. 1, protokoly val. hromad.
- 59 PA SBČS-ústředí Praha, fond ŽB, sign. ŽB S I/c-49.
- 60 Tamtéž, sign. ŽB S I/c-50.
- 61 Tamtéž.
- 62 Tamtéž, sign. ŽB S I/c-51.
- 63 Tamtéž, sign. ŽB S I/c-46.
- 64 PA Jm PM Brno, fond Kostelec, kart. 1, protokoly val. hromad.
- 65 SOA Brno, KS Jihlava - C 47, firemní agenda, kart. 22.
- 66 PA SBČS-ústředí Praha, fond ŽB, sign. ŽB S I/c-47, S IV/a-P 1183.

- 67 Tamtéž, sign. ŽB S I/c-48.
- 68 PA Jm PM Brno, fond Kostelec, kart. 1, protokoly val. hromad, PA SBČS-ústředí Praha, fond ŽB, sign. ŽB S I/c-49 a S IV/a-P 1183.
- 69 OA Jihlava, OÚ Jihlava, kart. 759.
- 70 PA SBČS-ústředí Praha, fond ŽB, sign. ŽB S IV/a-P 1183.
- 71 Tamtéž, sign. ŽB S I/c-49 a S IV/a-P 1183.
- 72 Tamtéž, sign. ŽB S I/c-50 a S IV/a-P 1183.
- 73 Tamtéž, sign. ŽB S I/c-51 a S IV/a-P 1183.
- 74 PA Jm PM Brno, fond Kostelec, kart. 1, protokoly val. hromad.
- 75 Tamtéž.
- 76 PA SBČS-ústředí Praha, fond Agrární banka, sign. AB S I/c-1, kn. 26, viz též J. Novotný, c. d., s. 248.
- 77 OA Jindřichův Hradec, OÚ Dačice, kart. 642.
- 78 Tamtéž, kart. 643.
- 79 PA Jm PM Brno, fond JASA, Akciová společnost pro průmysl masný a konzervový, Krahulčí, kart. 1, protokoly val. hromad.
- 80 OA Jindřichův Hrade, OÚ Dačice, kart. 643.
- 81 PA Jm PM Brno, fond Krahulčí, kart. 1, protokoly val. hromad.
- 82 PA SBČS-ústředí Praha, fond ŽB, sign. ŽB S I/c-49.
- 83 PA Jm PM Brno, fond Krahulčí, kart. 1, protokoly val. hromad.
- 84 Tamtéž.
- 85 PA SBČS-ústředí Praha, fond ŽB, sign. ŽB S I/c-50.
- 86 Zezulka, Fr.: c. d., s. 30.
- 87 PA Jm PM Brno, fond Krahulčí, kart. 1, protokoly val. hromad.
- 88 PA SBČS-ústředí Praha, fond ŽB, sign. ŽB S I/c-52.
- 89 *Trh československý*, Praha 1930.
- 90 Zezulka, Fr.: c. d., s. 30.

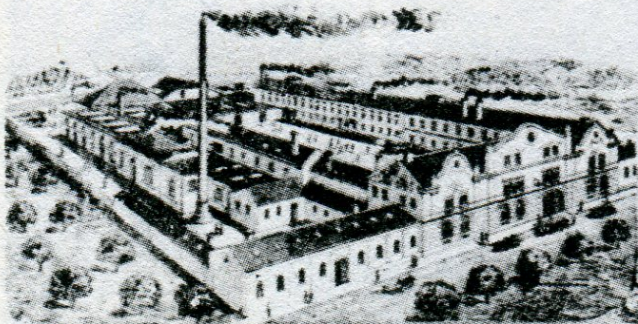


1. Záhloví dopisního papíru firmy Jan Satrapa ve Studené z období před první světovou válkou

PRVNÍ MORAVSKÁ
TOVÁRNA NA UZENÁŘSKÉ ZBOŽÍ A KONSERVY

ZALOŽENO ROKU 1875.

J. Satrapa
VE
STUDENÉ
MORAVA.



ADRESA TELEGRAMŮ: SATRAPA STUDENÁ
TELEFON STUDENÁ Č. 9-12
POŠT. ÚŘADU ŠEKOVÉHO V PRAZE ČÍS. 6895
ŽELEZ. STANICE: JIHLÁVKA-SV. KATEŘINA

Vlastní továrna na pechové obaly

2. Továrny firmy Jan Satrapa ve Studené a Krahulčí



- 97 -
AKCIOVÁ SPOLEČNOST
pro průmysl masný
a konzervový
V KRAHULČÍ

POŠTA A STANICE DRÁHY: TELČ NA MORAVĚ

TELEGRAMY
KONSERVÁRNA KRAHULČÍ TELČ

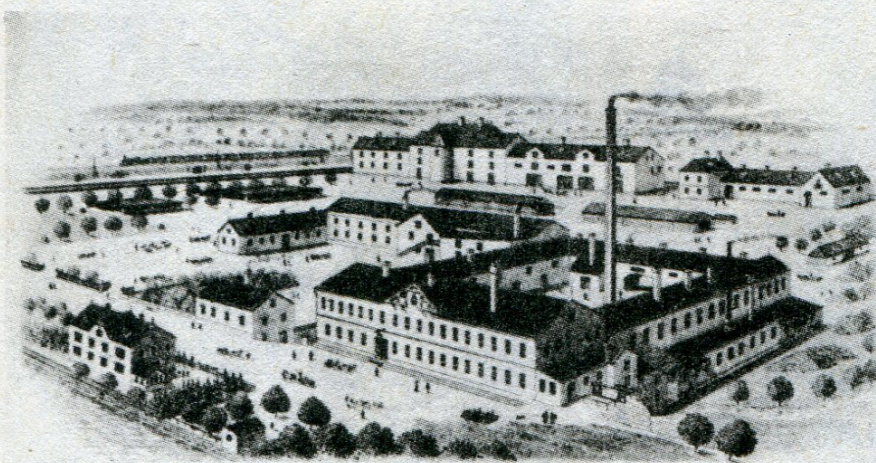


TELEFON:
TELČ ČÍS 4.

Krahulčí, s. r. o.
Číslo 97-98



6. Reklamní plakátek firmy Jan Satrapa ve Studené



**TOVÁRNA
NA UZENINY A KONSERVY**
společnost s r.o.
V KOSTELCI U JIHLAVY

STANICE DRAHY - KOSTelec CEJL

Adresa telegramů
KONSERVARNA KOSTelec CEJL
TELEFON JIHLAVA č. 220
UČET POŠT SPORITELNY PRAHA č. 6245
Bankovní spojení
MORAVSKÁ AGRARNÍ A PRŮMYSLOVÁ BANKA FIJALKAVY TEL.

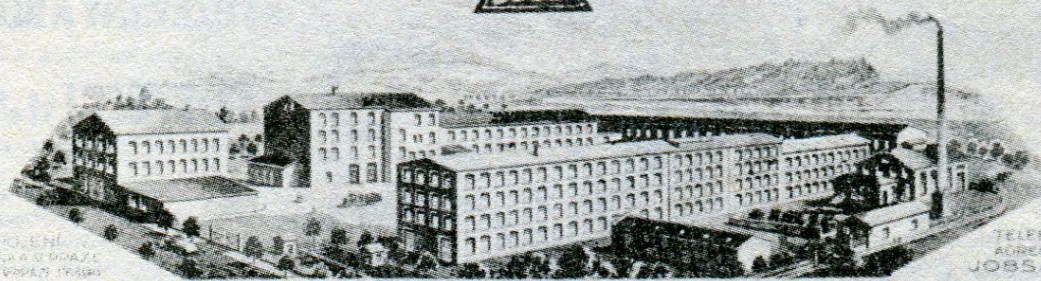
D

Kostelec u Jihlavy dne 7. července 1922

Titl.

Okresní správa politická

3. Továrna firmy Továrna na uzeniny a konzervy, spol. s r.o. v Kostelci



PRO PRAVNÍ ZPŮSOBNÉ
ZAPISOVÁNÍ V KRAJĚ
PRO PRAVNÍ ZPŮSOBNÉ ZAPISOVÁNÍ

TELEFON TŘEŠŤ 29
ADRESA TELEGRAMŮ
JOBSALAM TŘEŠŤ

Akciová továrna na salám a požívatiny

V HODICÍCH POŠTA TŘEŠŤ k.o./

STANICE HODICE MÍSTNÍ DRÁHY CEJLE-KOSTELEČ-SLAVONICE

V Hodicích, dne 10. února 1933.-
POŠTA TŘEŠŤ

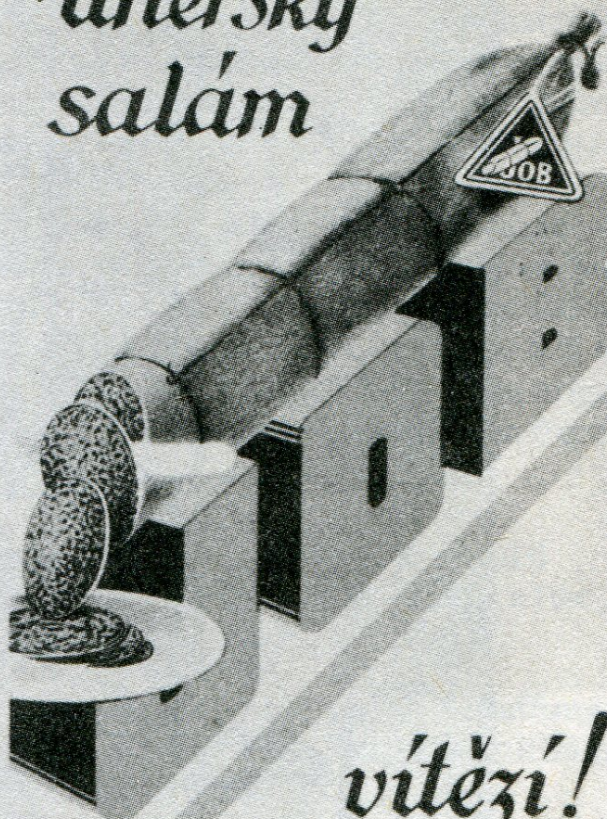


*Kostecké jemné párky,
salámy a konzervy
jsou nejoblíbenější!*



*Továrna na uzeniny
a konzervy s. r. o.
v Kostelci
u Tihlavy*

*Uherský
salám*



vítězí!

**AKCIOVÁ TOVÁRNA
NA SALÁM A POŽÍVATINY
V HODICÍCH
POŠTA: TRĚŠŤ.**



Jasa AKCIOVÁ SPOLEČNOST
PRO PRŮMYSL MASNÝ A KONSERVOVÝ
V KRAHULČÍ
POŠTA A STANICE DRÁHY: TELČ

8. Reklamní plakátek uzenářské továrny v Krahulčí

RESUMÉ

Autor dealt generally in the introduction with the origin of the creating of the butcher and pork-butcher industry as one from the branches of the food industry from trade little-production to industrial great-production. Further he described chronologically the origin of the single butcher factories on Southwestern Moravia and their origins in the production of the quality smoked meats which made famous them home and in foreign countries, too. In Czech-Moravian Highland there was put a ground of this industry in Studená where Fr. Satrapa on the beginning of the 20th century passed over from trade to industrial production. Further firm originated on the ending of World War I in Kostelec and two firms in 2. half 1920s in Hodice and Krahumčíf. Four factories worked in two political districts of Dačice and Jihlava what employed about 670 workers, they were established modernly and have great production capacity. The origin of this industry was the positivist step in the industrial evolution of this region on from the beginning of the century to economic crisis ending 1920s.

Die Entstehung und die Anfänge der Fleisch- und Räucherindustrie in Südwestmähren (Studená, Kostelec, Hodice, Krahumčíf)

Zur Einführung behandelte der Autor allgemein die Anfänge der Schaffung der Fleisch- und Räucherindustrie, als einen von den Zweigen der Nahrungsmittelindustrie, von der Handwerkserzeugung bis zur Industrieproduktion.

Weiter beschrieb er chronologisch die Entstehung der einzelnen Räucherfabriken in Südwestmähren und ihre Anfänge in der Produktion der vollwertigen Selchwaren, die die Fabriken zu Hause und auch im Ausland berühmt wurden. Im Böhmisches-Mährischen Bergland wurde der Grund zu dieser Industrie in der Stadt Studená, wo Fr. Satrapa am Anfang des 20. Jahrhunderts von der Handwerksproduktion zur Fabriksproduktion übergang, gelegt. Andere Fabrik entstand am Ende des I. Weltkrieges in Kostelec und zwei Fabriken entstanden in der 2. Hälfte der 20. Jahre in Hodice und Krahumčíf.

In den 2 politischen Bezirken Dačice und Jihlava arbeiteten 4 Fabriken, die cca 670 Arbeiter beschäftigten. Diese Fabriken waren modern eingerichtet und hatten eine grosse Produktionskapazität. Die Entstehung dieser Industrie, in der Periode vom Anfang des Jahrhunderts bis zur Wirtschaftskrise am Ende der 20. Jahre stellte den positivistischen Schritt in der industriellen Entwicklung dieser Region dar.