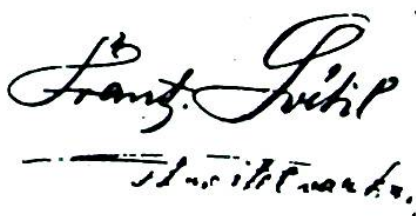


PETR KOUKAL

## Varhanářský rod Svítílů (1. část)



Podpis F. Svítíla staršího



Podpis F. Svítíla mladšího

## 1. Úvod

## 1.1. Genealogie rodu

Jedním z moravských varhanářských center se v 19. století stalo Nové Město na Moravě. O tom, že zde působil varhanář František Svítíl, se vědělo dlouho, ale jen obecně, bez dalších podrobností. Už za jeho života se o něm dostaly zmínky do proslulé Církevní topografie Moravy G. Wolného,<sup>1</sup> také se o něm psalo ve Slovenských novinách<sup>2</sup>. V pozdější době ho znají hudební historikové, zabývající se dějinami varhan. Zná ho dokonce západoněmecký badatel Rudolf Quoika, který má o Svítílovi krátký, ale nepřesný odstavec ve své monografii o českém a moravském varhanářství.<sup>3</sup> Ví o něm i autor soupisu českých varhan B. Petr,<sup>4</sup> ale jemu, stejně jako několika jiným badatelům, byla nápadná jedna okolnost – letopočty udávající stavby či opravy F. Svítíla byly v dost širokém časovém pásmu – téměř v celém 19. století. To vedlo k domněnce, že existovali Svítílové dva – otec a syn, oba Františkové. Skutečně se to podařilo ověřit v matrikách, ale až v roce 1975.<sup>5</sup> A přitom známý historiograf Nového Města J.F. Svoboda<sup>6</sup> už v roce 1948 uveřejnil data varhanáře F. Svítíla staršího – jenže nic o jeho synovi. Je ještě další

důkaz, ten však znali a znají jen někteří novoměstští občané: na místním hřbitově dosud existuje krásně udržovaný hrob rodiny Svítílů, kde jsou na náhrobní desce životní data většiny členů tohoto rodu, sahající až do 18. století – ale nikde není zmínka, že je to rodina varhanářů.

Jak jsme uvedli, od roku 1975 bezpečně víme, že existovali varhanáři František Svítíl starší (1805–1873) a jeho syn František Svítíl mladší (1836–1890). Naše další zjišťování odhalilo, že ve varhanářské činnosti pokračoval i syn F. Svítíla ml. Metoděj Svítíl (1864–1912). Ale ani to nestačilo vysvětlit všechny nejasnosti kolem této dílny: další trpělivé bádání vyneslo na světlo ještě bratra Metoděje – Františka Svítíla nejmladšího (tj. syna F. Svítíla ml. a vnuka Fr. Svítíla st.), narozeného roku 1879, který je v aktovém materiálu uváděn jako varhanářský pomocník. Ale po roce 1904 o něm zprávy schází. Podařilo se nám pouze zjistit, že se odstěhoval do Rakouska. Posledním členem rodu, u kterého je doložena varhanářská činnost (i když se jí nikdy nevěnoval profesionálně), je syn Metoděje – Aleš Svítíl (1895–1944).

Pro úplnost nyní uvádíme přehled životních dat rodu od rodičů F. Svítíla st., přitom sledujeme jen varhanářskou větev:<sup>7</sup>

Josef Svítíl 24.2.1778 – 2.2.1848

manželka: Barbora, roz. Plachetská 23.11.1781 – 6.3.1851

děti: **František 22.8.1805** – 6.9.1873 (varhanář v N. Městě)

Bedřich 29.3.1807 – 24.4.1859 (děkan v N. Městě)

Josef 6.2.1812 – 4.3.1872 (děkan v Dolních Loučkách)

**FRANTIŠEK SVÍTIL (st.) 22.8.1805 – 6.9.1873**

manželka: Viktorie, roz. Šírová 15.12.1797 – 12.10.1872

děti: Bedřich 19.1.1829 – 23.3.1903 (úředník pojišťovny)

Františka 22.11.1832 – 30.3.1835

**František 6.6.1836** – 1.3.1890 (varhanář v N. Městě)

Františka 6.6.1836 – ? (provdaná Věcovská v N. Městě)

Viktorie 22.11.1842 – ? (provdaná Buchalová v Tišnově)

**FRANTIŠEK SVÍTIL (ml.) 6.6.1836 – 1.3.1890**

manželka: Josefa, roz. Satoriová 23.2.1840 – 12.3.1923

děti: **Metoděj 16.8.1864** – 18.3.1912 (varhanář v N. Městě)

Josef 8.11.1868 – ? (usadil se v obci Eckartsau, dnes Dolní Rakousko)

František 4.1.1879 – ? (usadil se ve Štýrském Hradci)

Bedřich 20.9.1880 – ? (usadil se v obci Weikersdorf, dnes Dolní Rakousko)

**METODĚJ SVÍTIL 16.8.1864 – 18.3.1912**

manželka: Františka, roz. Drdlová 17.12.1871 – 7.6.1948

děti: Metoděj 26.11.1893 – 12.2.1894

Aleš 19.2.1895 – 21.6.1944 (učitel ve Strážku)

Marie 21.11.1896 – 18.5.1948 (učitelka v N. Městě)

Eva 22.12.1897 – 3.1.1899

Zdeněk 10.6.1903 – 20.3.1945 (středoškolský profesor v Ostravě)

Může nás napadnout všetečná otázka, jak vlastně Svítílové vypadali? Máme velké štěstí, že v tomto případě lze tuto otázku docela dobře zodpovědět. Přítelem (a příbu-

zným) F. Svítla st. byl malíř a grafik František Šír. Můžeme-li věřit zprávám J.F. Svobody, pak tito dva kamarádi už jako mladíci sestavili varhanní pozitiv, snad ten, který je dnes ve sbírkách Moravského muzea. Fr. Šír na svého přítele nezapomněl ani později – zhotovil portréty Františkových rodičů, Františka Svítla a jeho ženy. První dva obrazy jsou dnes ve sbírkách Horáckého muzea v Novém Městě, druhé dva jsou nezvěstné. Naštěstí ve sbírkách Horáckého muzea existují fotonegativy těchto obrazů, takže podobu F. Svítla st. z mladších let už známe.<sup>8</sup> Existuje také úřední popis jeho osoby z roku 1850: střední postava, tmavohnědé vlasy, modré oči.<sup>9</sup>

Díky laskavému svolení a pomoci paní Marie Svítlové (manželky Aleše Svítla) můžeme uveřejnit rovněž fotografie Františka Svítla ml. a Metoděje Svítla. Podle úředního popisu vypadal Metoděj ve věku 19 let takto: střední postava, podlouhlý obličej, kaštanové vlasy, šedé oči, souměrný nos.<sup>10</sup>

Zjištění, že v Novém Městě existoval celý varhanářský rod, vrhlo nový pohled na celé dějiny moravského varhanářství v 19. století. Podívejme se nyní blíže na tuto problematiku.

## 1.2. Hospodářské a kulturně politické poměry

Jihozápadní Morava vstupovala do 19. století jako jedna z ekonomicky nejslabších oblastí s převahou zemědělství a minimem kapitalistické industrializace. Nový průmysl vzniká prakticky jen v Jihlavě a pak v Třebíči. Tehdejší mocnářský aparát vytváří jen takové nové komunikace, které odpovídají vídeňskému centralismu: budují se jen železnice a silnice směřující k Vídni. Oblasti bez dobrých komunikací nemají možnost vytvářet patřičný průmysl. Dalším negativním faktorem pro rozvoj průmyslu byla administrativní roztržštěnost na jednotlivé panské správní celky (okrsky), což se projevovalo různorodostí hospodářské vývojové dynamiky.<sup>11</sup>

Obecně lze říci, že příčiny slabého průmyslu na jihozápadní Moravě byly asi tři:

- a) poloha – na jedné straně sousedství s vyspělou oblastí pražsko–středočeskou a na druhé straně s brněnsko–středomoravskou
- b) naprostý nedostatek jakýchkoliv energetických zdrojů
- c) nedostatek komunikací.

Proto se nelze divit, že tento kraj silně trpěl vystěhovalectvím. Právě Novoměstsko bylo jedním z míst s velkým nedostatkem pracovních příležitostí.<sup>12</sup>

V 1. polovině 19. století se obyvatelé Nového Města kromě obilnářství (hlavně oves) nejvíce živili pěstováním a zpracováním lnu. Mezi živnostníky byl zdaleka největší počet tkalců.<sup>13</sup>

Do roku 1825 procházela Novým Městem vlastně jediná důležitá silnice (Jihlava – Olomouc), takže cesta do Brna tehdy trvala tři dny. Nové komunikace se začaly budovat teprve po tomto roce. Proto poštovní úřad, vlastně pouhá sběrna dopisů, byl zřízen až roku 1836.

Po celé 19. století nebyla do Nového Města zavedena železnice, teprve v roce 1905 se obyvatelé dočkali otevření tratě Žďár n.S. – Tišnov.<sup>14</sup>

V 1. polovině 19. století Nové Město žilo spíše do sebe uzavřeným, poklidným životem, v určitém odloučení od okolních vlivů. Přitom to byl život ekonomicky soběstačný.<sup>15</sup> Jenže ani tomuto místu se nevyhnuly převratné změny, které se začaly projevovat zejména od 60. let. Upadá nejtradičnější živnost – tkalcovství, objevuje se nový způsob práce – faktorský systém, který rychle zapouští kořeny – už v roce 1883 je ve městě 100 stavů na bavlněné látky. Také v zemědělství nastává důležitá změna – od 70. let se začí-

ná pěstovat dnes nejtýpčtější plodina této oblasti – brambory, nově se zavádí chov vepřů. Tím se mění sociální struktura obyvatelstva. V té době už Nové Město mělo důležité předpoklady stát se správním a politickým centrem: od roku 1855 bylo sídlem okresního úřadu, vyšetřovacího soudu a berního úřadu.<sup>16</sup>

A tak vzal za své onen poklidný, izolovaný život: do Nového Města proniká už vyspělý kapitalistický výrobní způsob, ale také vítězí nový duch doby – jev, který obvykle označujeme jako národní obrození.

V souvislosti s tím můžeme vidět, že už dlouho předtím právě na Novoměstsku vznikalo protimonarchistické, později i vlastenecké uvědomění. Uvedme aspoň stručně nejznámější události: 1792 – poddanské nepokoje (pod vlivem vyhlášení republiky ve Francii), kdy došlo ke střelení vojska do lidu; 1797 – tzv. helvétské spiknutí na Novoměstsku a v okolí, což byl projev odporu proti válce a tehdejšímu útlaku. Novoměstsko se jako uvědomělý okres projevilo také v roce 1848, mj. při volbách do frankfurtského parlamentu – pro neúčast voličů se volby neuskutečnily.<sup>17</sup>

Chybějí nám přesnější údaje o osobním přesvědčení a postojích Fr. Svítily st.. Zřejmě byly umírněné, ale pročeské, se smyslem pro potřeby konstituujícího se českého národa. F. Svítily st. správně pochopil, že k tomu vede dvojí cesta: používání českého jazyka a prohlubování vzdělanosti, zejména poznáváním vlastních dějin. Proto v roce 1855 sepsal rozsáhlé Pamětihodnosti Města Nového, založené na studiu starých písemných materiálů (dnes jsou uloženy v Okresním archivu ve Žďáru n. S.).

Je pochopitelné, že největší rozmach obrozeneckých snah spadá až do období po vyhlášení nového spolčovacího zákona: ale už od roku 1855 v Novém Městě pracuje Hospodářsko-lesnická jednota (v předsednictvu byl Bedřich Svítily – bratr F. Svítily st.)<sup>18</sup>, od roku 1863 ochotníci hrají svá představení v českém jazyce. V roce 1866 byl založen čtenářský a pěvecký spolek Horák z přímé iniciativy především F. Svítily ml.,<sup>19</sup> který dal v roce 1870 rovněž popud k založení Sokola.<sup>20</sup> Není zde možné jmenovat všechny další, mladší spolky a instituce, které od 80. let ovlivňovaly život ve městě. Z nich uvádím aspoň založení zemské reálky v roce 1894.

Můžeme tedy shrnout: v 1. polovině 19. století bylo Nové Město provinčním, ekonomicky a politicky spíše zaostalým centrem bez výrazných kontaktů s jinými pokročilejšími středisky. Obživu zde mohl získat jen omezený počet obyvatel, proto nastává vystěhovalectví. V 2. polovině minulého století přichází vyspělý kapitalistický výrobní způsob, s nástupem nové generace proniká pokrokové smýšlení. Je zastaven nepříznivý populační vývoj. O tom nejlépe svědčí následující přehled počtu domů a obyvatel:

1790	267	1 820
1840	306	1 786
1857	315	1 777
1870	323	2 362
1880	329	2 462
1890	330	2 386
1900	316	2 422 <sup>21</sup>

Z výše uvedených řádků vyplývá, jaké byly poměry v Novém Městě za života varhanářského rodu Svítily, jaké měli podmínky pro svou práci. Jak F. Svítily st., tak zejména F. Svítily ml. nestáli stranou obrozeneckých, pročesky orientovaných snah.

### 1.3. Varhanářství v 19. století na Moravě

Rozsáhlé změny, které se v průběhu 19. století uskutečňovaly v hospodářském a kulturně politickém životě, se odrazily v samotném varhanářství. Také zde nastává přelom: starý výrobní způsob (řemeslná ruční práce jednoho až tří lidí v dílně, což bylo typické pro Svítily) už nemůže obstát v konkurenci s tovární výrobou, kde byla pokročilá dělba práce a specializace. Tato změna byla osudná i pro svítilovskou dílnu.

V 19. století můžeme varhanářství na Moravě rozlišit zhruba na tři období:

1. období – asi do roku 1830. V této době doznívá varhanářství předchozího období.

2. období – asi 1830–1870. Tehdy ještě varhanáři vycházejí z barokních principů, ale objevují se už romantizující tendence, někteří hledají nové, dobovým potřebám odpovídající podoby varhan. Zvyšuje se podíl osmistopových hlasů, nedisponují se vysoké alikvótní rejstříky a stavějí se další smykavé hlasy. V manuálu se objevuje šestnáctistopový hlas, v pedálu už nebývá čtyřstopový a kvintový hlas. Rovněž pomalu mizí rejstřík Kópula. Z předchozího období zůstává Kvinta  $2\frac{2}{3}$  a zejména dvoustopový hlas. Mixtura je ještě poměrně vysoká, ale už má méně řad.

3. období – po roce 1870. Několik málo varhanářů dosud staví varhany jako v předchozím období, ale to jsou výjimky. Přebývá nová etapa – romantické varhanářství. Výroba v této době využívá všech novinek: propracovaná teorie menzur umožnila zavést tovární výrobu píšťal, rychle se ujímá kuželková vzdušnice, od 90. let se objevuje pneumatická traktura ap. Na rozdíl od předchozího období prudce vzrůstá kvantita produkce.

Důvody popsaného vývoje v 19. století precizně vystihl J. Sehnal.<sup>22</sup> Na počátku 19. století byla činnost moravských varhanářů ochromena mimořádně nepříznivou ekonomickou situací, zlepšení nastalo až od čtyřicátých let. Přesto se žádaly jen malé, co nejlevnější nástroje. Činnost profesionálních varhanářů často suplovali samouci, kteří většinou pouze opravovali. Jen někteří se odvážili na novostavby. To vše souviselo s tehdejšími požadavky na podobu varhan.

Nejvýznačnějším brněnským varhanářem 1. poloviny 19. století byl František Harbich. Po roce 1860 se v Brně setkáváme s Ferdinandem Mikšou a Filipem Komínkem, kteří už nedosahovali jeho kvalit, stejně jako později V. Káš.

V Novém Jičíně založil dílnu Jan Neusser, od roku 1881 už to byla továrna jeho syna Karla. Znojmo zůstalo sídlem varhanářských dílen i v 19. století. Nejdříve to byl Ignác Reinold, pak Benedikt Latzel. V jejich činnosti pokračoval na počátku našeho století František Kurka.

V průběhu minulého století vznikají varhanářské provozovny i v netradičních místech. Uvádíme jen ty dílny či továrny, které existovaly nebo pronikaly do okruhu činnosti svítilovské dílny. Asi do 60. let kromě Latzla a Harbicha (a snad Mikši) neměl F. Svítíl st. vážnější konkurenty. Dílna A. Poláka v Ketkovicích (Ivančicích?) skončila svou činnost v 30. letech, pak už pracoval jen F. Kopeček v Moravských Budějovicích, od kterého zatím známe jen opravy, podobně byl zaměřen F. Pistrich v Třebíči.<sup>23</sup> Mimoto existovalo jen několik příležitostných varhanářů – samouků, kteří se živili ještě jinak<sup>24</sup>. Z nich jedině Josef Tadeáš Strniště dokázal postavit několik nových varhan.<sup>25</sup> Celkem bezkonkurenční postavení F. Svítíla st. se od 60. let začíná měnit, takže jeho syn a vnuk se ocitli v obtížnějším postavení. Mimo výše uvedených varhanářů začali pracovat další: Josef Hauke (Uherské Hradiště)<sup>26</sup>, Bedřich Čápek a později jeho syn Karel (Polička)<sup>27</sup>, Jakob Lamač (Jihlava), Ludvík Nix (Nová Říše), Josef Votruba (Počátky), Jan Zachystal (Třebíč) a Franz M. Stangl (Staré Město pod Landštejnem). I v této době se vy-

skytovali dilentanští varhanáři, např. učitel Josef Trojan ze Štoků.<sup>28</sup> K přelomu století existenční boj sílí – začínají sem pronikat vzdálenější, silně konkurující varhanáři, např. Riegrové (Krnov), Braunerové (Uničov), Schiffnerové (Praha), Tuček s Melzrem (Kutná Hora).

Pro svítilovskou dílnu to byly těžké časy, protože tyto firmy měly značně vysokou roční produkci (např. fa Rieger vyrobila 94 nástrojů jen za prvních deset let své existence). Tomu Svítilové nedokázali konkurovat, zvláště po zavedení tehdy moderní a velice žádané pneumatické traktury. Proto jejich dílna pozvolna omezuje a nakonec končí svou činnost.

## 2. Činnost dílny

Dnes už asi ne zjistíme, co vedlo F. Svítila st. k založení varhanářské dílny. Víme jen, že nešlo o rodovou tradici. Rod Svítilů pocházel z Nového Města na Moravě. Ke konci 18. století najdeme v novoměstských matrikách několik rodin Svítilů. Otec Františka Josef Svítil byl tkalcem. Dne 15.5.1804 si vzal za manželku Barboru Plachetskou, dceru rychtáře z Petrovic u Nového Města. Josef Svítil byl protestant, kdežto jeho manželka měla katolické vyznání.<sup>29</sup> Jako první se jim narodil syn František (1805). Tehdy Svítilovi bydleli v domě č. 160. V roce 1807 se narodil druhý syn Bedřich. Ačkoliv je v matrice stejně jako František označen jako protestant, vystudoval katolický kněžský seminář a stal se knězem, později dokonce děkanem ve svém rodišti. V roce 1812 se Svítilům narodil třetí syn Josef. Je již označen jako katolík, což znamená, že jeho otec přestoupil nejdéle v roce 1812 ke katolictví. Také Josef se stal knězem a později děkanem v Dolních Loučkách.

Podle seznamu varhanářů z roku 1898 byla Svítilova dílna v Novém Městě založena v roce 1823.<sup>30</sup> O jejím zakladateli do té doby nemáme žádné zprávy. Nejstarší údaj o Svítilově varhanářské činnosti je z roku 1824, kdy opravoval varhany ve svém rodišti.<sup>31</sup> Oženil se v roce 1828 (7.1.) s Viktorií Šírovou, dcerou řemenářského mistra Tomáše Šíra.<sup>32</sup> V matrice je označen jako varhanář. Avšak toto řemeslo zřejmě v té době nepostačovalo k obživě, protože o rok později v zápisu o narození syna Bedřicha je Fr. Svítil zápsán jako tkadlec (Leinwebermeister).<sup>33</sup> Přitom víme, že varhanářské činnosti se věnoval i v té době. Z období 30. let o jeho práci nemáme mnoho údajů, zdá se, že největší rozkvět dílny nastal až po roce 1840, kdy produkovala 2–3 nástroje ročně. Takto vysoká produkce se udržela až do konce 60. let. Její prudké snížení nastává po smrti F. Svítila st. v roce 1873.

Avšak už za jeho života v dílně pracoval syn F. Svítil ml., pravděpodobně od roku 1859, kdy máme první zprávy o jeho samostatné činnosti (zápis o opravě ve varhanách v Želetavě). Jenže tento člověk už měl mnoho jiných zájmů než jen varhanářství. Stal se jednou z vůdčích osobností novoměstského života. Byl veřejně činný jako jeden ze zakladatelů čtenářsko-pěveckého spolku Horák (kde vedl pěvecký odbor – od 1866 do 1887), jehož jménem byl v roce 1868 vyslán do Prahy na slavnost pokládání základního kamene Národního divadla<sup>34</sup>, od roku 1870 byl ve výboru Sokola<sup>35</sup> a rovněž byl zvolen členem výboru zastupitelstva (asi do 1881), od roku 1872 byl předsedou městské školní rady,<sup>36</sup> v roce 1875 byl členem komise pro úpravy pozemkové daně,<sup>37</sup> a členem odboru zastupitelstva pro stavbu nové školy a radnice.<sup>38</sup> V roce 1876 se stal členem deputace do Vídně ve věci stavby železnice přes Nové Město a členem revizní a volební komise pro obecní volby (totéž 1879). Jako člen zastupitelstva v roce 1879 navrhuje, aby v Novém

Městě bylo otevřeno gymnázium nebo reálka s vyučovací řečí slovanskou.<sup>39</sup> Ještě v roce 1887 byl zvolen za ředitele hudby v cyrilské jednotě.

Tato bohatá veřejná činnost se nutně musela odrazit v jeho varhanářské profesi. Svítíl nestihá zakázky, je označován za „nekonečného člověka“<sup>40</sup>. Jde to tak daleko, že v roce 1879 dochází k exekuci na jeho domech č. 201 a 202.<sup>41</sup> Svítíl se téhož roku vzdává varhanářství jako hlavní obživy a stává se ředitelem kůru.<sup>42</sup>

Přesto činnost nevzdává, vznikají nové nástroje. Asi od roku 1883 se do práce zapojuje Metoděj Svítíl, který od té doby začíná opravovat různé varhany a pomáhat otcí. Po roce 1890 převzal jeho dílnu, ale o jeho činnosti nemáme mnoho zpráv, asi více opravoval, než stavěl. Stejně jako jeho otec byl ředitelem kůru. Víme, že byl rovněž členem cyrilské jednoty a členem výboru spolku Horák.<sup>43</sup> Jeho smrtí končí činnost svítílovské díny v Novém Městě na Moravě.

O Fr. Svítílovi st. nevíme přesně, zda a kde se vyučil. Dobové zprávy spíše nasvědčují tomu, že byl samoukem.

V roce 1829 opravoval varhany v kapli v Křižanově. Uvnitř nástroje o tom existuje Svítílovův záznam. Pod ním je jinou rukou připsáno:

„Dieser Switil ist ein Pfuscher und kein gelernten Orgelbauer sondern ein Webergesell von Neusiedl bei Saar.“<sup>44</sup> To souhlasí se zápisem při narození jeho syna Bedřicha, kde je rovněž označen jako tkadlec. V té době zřejmě jezdil po okolí a prohlížel si různé varhany, aby se více naučil. Ve starých varhanách z Mostiště se dochoval záznam: „Tito varhany jsou prohlíženy od Franze Svítíla z Nové Města dne 12. dubna 1831.“<sup>45</sup>

Přímé označení Svítíla jako samouka (autodidakta) nacházíme v souvislosti se stavbou jeho varhan v Tišnově, a to v Církevní topografii G. Wolného.<sup>46</sup> Podobné vyjádření čteme ve Slovenských novinách, kde se o tišnovských varhanách píše: „Zhotovil je mistrovským způsobem pán mistr varhanářský Fr. Svítíl z Nového města v Moravě, který zvláštní vlohou k této vznešené umě veden byl a bez vědeckého vzdělání ve hudbě dělá mistrovské varhany“.<sup>47</sup> O tom, že se F. Svítíl st. řádně nevyučil, píše také blíže neznámý H. Hesse v roce 1861.<sup>48</sup> Podle toho se skutečně zdá, že byl samoukem, ze kterého se stal uznávaný a vyhledávaný varhanář.

F. Svítíl ml. byl žákem svého otce. A nejen to, z náhodné zmínky se dovídáme, že se vyučil v Praze.<sup>49</sup> Zatím bohužel nevíme u koho, bylo to zřejmě před rokem 1859.

Nic bližšího nevíme ani o vyučení posledního majitele dílny Metoděje Svítíla. Opět lze předpokládat, že se vyučil u otce, ale nedá se vyloučit, že své znalosti získával také jinde.

Ve svítílovské dílně pracoval přinejmenším jeden pomocník. Jmenoval se František Čejka. Setkáváme se s ním poprvé v 50. letech jeho jméno se v souvislosti se Svítíly vyskytuje i v 80. letech, kdy s F. Svítílem ml. stavěl varhany ve Volfířově (1882). Ještě v roce 1883 uzavřel stolař F. Čejka spolu s F. Svítílem ml. smlouvu na postavení varhan v Jimramově. F. Svítíl měl na starost technická zařízení, jinak veškerou práci vykonal F. Čejka.<sup>50</sup> Práce s kovem (píšťaly) asi zůstala Svítílovi.

F. Svítíl st. měl dílnu nejdříve ve svém domě č. 201, kde bydlel přinejmenším od roku 1828. V roce 1842 si koupil zřejmě sousední domek č. 202<sup>51</sup>, kde si pravděpodobně zřídil novou dílnu nebo sklad materiálu. Dům č. 201 převedl na syna Františka v roce 1863 (v den jeho svatby), domek č. 202 mu odkázal ve své závěti.<sup>52</sup> Jenže oba tyto (dnes už neexistující) domy zůstaly v majetku F. Svítíla ml. jen do roku 1879, kdy došlo k výše uvedené exekuci. Tím F. Svítíl přišel o svou dílnu. V roce 1880 (16.3.) zažádal zastupi-

telstvo o přidělení bytu ve staré školní budově č. 121 (dnes LŠU). Jeho žádosti bylo vyhověno, dostal jednu světnici a kuchyni za pronájem 50 zl. ročně.<sup>53</sup> Tady ovšem nemohlo být řeči o zřizování nějaké větší dílny, proto se pravděpodobně od tohoto roku datuje prohloubená dělba práce s F. Čejkou, která je popsána výše.

V domě č. 121 zůstal i Metoděj Svítíl, který se někdy po roce 1897 přestěhoval do domu č. 114 (dnešní budova Horáckého muzea). Zde bydlil až do své smrti v roce 1912.

Z uvedeného vyplývá, že svítilovská dílna naplno pracovala jen do roku 1879, pak už František Svítíl ml. a Metoděj Svítíl jako varhanáři dělají, jak bychom dnes řekli, jen na půl úvazku, protože vedle toho jsou řediteli kůru. Proto nás nemůže překvapit zjištění, že největší rozkvět dílny lze klást do období 1840–1870, tj. za života F. Svítíla st. Celkový výkon dílny byl úctyhodný, do konce roku 1873 vzniklo přinejmenším šedesát nástrojů. Varhany ve Svatoslavi z roku 1886 mají firemní štítek s opusovým číslem 102. Podle toho by počet nástrojů postavených do konce života F. Svítíla st. byl ještě vyšší než uvedených 60, které zatím známe. Připočteme-li k nim ještě zachycená díla F. Svítíla ml. do roku 1886, pak nám stále schází asi jedna třetina varhan. Je pravděpodobné, že další detailní výzkum v terénu i v archivech odhalí jiné svítilovské práce.

Hlavní a nejdůležitější oblastí, kam Svítilové dodávali svá díla, byla Českomoravská vrchovina, zejména území dnešních okresů Žďár n.S., Třebíč a Jihlava. F. Svítíl st. však pronikl i na území svých konkurentů, např. na Tišnovsko (Tišnov, Malhostovice, Lipůvka ap.), do okolí Brna (Brno, Lelekovice, Blučina, Cvrčovice, Zbraslav, Telnice, Nížkovice), stavěl také na Slovácku (Čejkovice, Mutěnice, Klobouky). Pronikl rovněž do východních Čech (Trpín, Moravská Třebová) a do jižních Čech (Nová Cerekev, Lednice, Bílá Hůrka, Líšov ap.). Známe jeho činnost v Rakousku (Unterstinkenbrunn, Feistritz am Wechsel, návrh pro Laa a.T.).<sup>54</sup> Tento územní rozsah činnosti svědčí o úspěšnosti dílny. Svítilové stavěli varhany především pro katolické kostely, ale měli zakázky i pro evangelické sbory (Olešnice, Jimramov ap.). O těchto nástrojích víme málo, protože ve státních a okresních archivech o nich prakticky nenajdeme žádný materiál. Nelze vyloučit, že řada dosud neznámých varhan svítilovské dílny byla určena právě pro evangelické kostely.

Jakými cestami Svítilové získávali zakázky? U Františka Svítíla st. se odpověď přímo nabízí: důležitou roli prostředníků určitě sehrávali jeho dva bratři – děkani. Zvláště patrné je to u Josefa Svítíla, který působil na Tišnovsku, kde také nacházíme mnoho Svítilových nástrojů. Autorovi článku o Svítilových varhanách (respektive jeho přestavbě Ryšákova nástroje) sv. Jakuba v Brně J. Sehnalovi se nepodařilo v aktovém materiálu vypátrat, jak Svítíl k této zakázce přišel. Podle našeho názoru je třeba vzít v úvahu fakt, že majitelem novoměstského panství byl brněnský Ústav šlechtičen, který tak mohl sehrát úlohu zprostředkovatele. Tuto domněnku podporuje skutečnost, že Svítíl pro Ústav šlechtičen rovněž pracoval.

Nezdá se, že by Svítilové prodávali své nástroje pod cenou (a tak získávali mnoho zájemců). Orientační srovnání nám ukazuje, že přepočtená průměrná cena na jeden rejstřík byl u F. Svítíla st. ve stejné výši jako u J. Neussera (58 zl.). F. Harbich a B. Latzel se pohybovali na vyšší cenové úrovni, ale zde může jít o zkreslení způsobené menším počtem cen, které u jejich varhan známe.

Záruční doba u Svítílů mírně kolísala. F. Svítíl st. zprvu udával 3 roky, později 2 roky. Výjimkou byly varhany v Brně u sv. Jakuba, kde navrhl záruční dobu 10 let.<sup>55</sup> Jeho syn většinou navrhoval 2 roky, byl však ochoten i k delší záruce (Přibyslav – 5 let).



Sestavení varhan na kůru trvalo průměrně 10 dní. Tuto práci zřejmě prováděli 2–3 lidé (tj. Svítíl F. st. s F. Čejkou, od 1859 se synem; F. Svítíl ml. měl za pomocníka rovněž svého syna Metoděje. Tomu zase pomáhal mladší bratr František a výjimečně i syn Aleš).

### 3. Technologická stránka

Jedním z výrazných znaků svítílovské dílny je kvalitní řemeslná práce, což zejména platí o F. Svítílovi st. Vypracování traktury je poctivé, umožňuje přesný a citlivý úhoz. Vzdušnice jsou vyrobeny z kvalitního dřeva, nejčastěji z dubu a smrku. Zvláště pečlivou práci najdeme u zdobně tvarovaných varhanních korpusů, teprve od roku 1859 se začínají objevovat jednodušeji řešené skříňe, zřejmě jako vliv F. Svítíla ml. Je zajímavé, že F. Svítíl st. (aspoň ještě v 50. letech) používal tradiční řemeslné praktiky, které známe z barokního varhanářství, např. vypalování otvorů. Pracoval neobyčejně svědomitě, měl vypracovaný každý detail. Jak je vidět např. na unikátním řešení vzdušnice pozitivu v Batelově (zásuvky jsou umístěny na horní i spodní části), byl přemýšlivým, nápaditým řemeslníkem.

Stejně dobrou úroveň nacházíme v práci s kovem. Svítílovské píšťaly mají poměrně silné stěny. Jsou dost těžké, což nám napoví, že je v nich vyšší obsah olova – píšťaly uvnitř varhan obsahují asi jen 30 % cínu<sup>56</sup>) (F. Svítíl st. pro ně užívá název „Probezin“, F. Svítíl ml. jen „cín“), prospektové píšťaly jsou už kvalitnější (u F. Svítíla st. nacházíme název „feinen Zinn“, u jeho syna „čistý cín“). Ve srovnání s barokními varhanami se výše uvedené procento cínu v píšťalách zdá dost nízké, ale zde zatím máme málo průkazných údajů ke srovnání: i v baroku se kvalita píšťalového materiálu lišila nejen podle toho, zda to byly píšťaly uvnitř nástroje či v prospektu, ale také podle typu rejstříku.

Zvláštní otázkou je výška ladění a temperatura. Ve varhanách v Nové Cerekvi (1847) je zápis z roku 1898, že nástroj byl přeladěn o půl tónu níže, proto byly dodány nové píšťaly pro tón C a ostatní přesazeny. Podle toho můžeme uvažovat o možnosti, že F. Svítíl st. své nástroje (přinejmenším ještě ke konci 40. let) ladil v choritonu, tj. výše než je dnes běžné. Ale varhany v brněnském kostele sv. Jakuba už byly laděny v komorním tónu.<sup>57</sup> F. Svítíl st. i ml. používali starého způsobu ladění – seříznutí na přesnou výšku a doladění kuželem. Právě v souvislosti se stavbou brněnských varhan byl Svítíl dokonce dvakrát napaden, že neumí ladit. Oba výpady však byly motivovány osobně, proti tomu stojí posudek komise, která ladění i temperování ohodnotila jako vynikající.<sup>58</sup>

Zde můžeme poznamenat, že zatím nemáme žádný přesvědčivý důkaz o tom, jaké temperování F. Svítíl st. používal. Od 60. let jistě šlo o rovnoměrnou temperaturu. Zda ji používal i předtím, je otázka, kterou nelze jednoznačně vyloučit. Vždyť o nerovnoměrně temperovaném ladění píše ještě J. Gartner v roce 1834!<sup>59</sup> Za zamyšlení totiž stojí údaj, který uvádí J. Sehnal v souvislosti se Svítílovými brněnskými varhanami: jak Hesse, tak Pistrich tvrdili, že žádné Svítílovy varhany nejsou dobře naladěny. Právě toto tak kategorické tvrzení, týkající se všech (!) jeho varhan, může nabízet právě opačný význam – nešlo o Svítílovův záměr, tj. o nějakou zastaralou nerovnoměrnou temperaturu, kterou oba jmenovaní považovali vzhledem k jim bližší rovnoměrné teplotě za falešnou? Vždyť při přejímání brněnských varhan komise konstatovala, že ladění je dobré – takže Svítíl to uměl!<sup>60</sup>

Také problematika způsobu menzurace si ještě vyžádá více srovnávacích měření. Proto si dosud nedovolujeme nějaké přesnější závěry. Zatím můžeme říci, že F. Svítíl st.

používal menzuru, kterou v podstatě dodržoval bez rozdílu velikosti nástrojů.

Dnes už je těžké stanovit hodnoty tlaku vzduchu, můžeme se jen orientovat podle intonačních zásahů na píšťalách. Ty nasvědčují, že Svítilové používali nižší tlak vzduchu, jak nám potvrzuje měření v Lísku a Předíně (asi 50 mm = 490 Pa).

#### 4. Popis nástrojů

Svítilovská dílna produkovala nanejvýše dvoumanualové nástroje, stejně jako ostatní moravští výrobci.<sup>61</sup> Do roku 1873 (úmrť F. Svítila st.) jich napočítáme 19. Ve srovnání s dosud známým počtem dvoumanualových varhan u F. Harbicha (10) a J. Neussera (14) je to poměrně velké množství. Uvědomíme-li si, že F. Svítil st. stavěl ročně 2–4 varhany a my přitom v některých letech nemáme registrovaný žádný jeho nástroj, pak nelze vyloučit, že dvoumanualových varhan postavil ještě více. Jeho syn a vnuk nikdy nedosáhli takové výše produkce. Po roce 1873 zatím neznáme žádný dvoumanualový nástroj, i když podle návrhu pro Přibyslav<sup>62</sup> F. Svítil ml. takové varhany plánoval.

##### 4.1. Rejstříková dispozice

###### a) Principálové hlasy

Do roku 1860 najdeme Principál 8' jen u větších dvoumanualových varhan (Batelov, Opatov, Nová Cerekev, Velké Meziříčí, Tišnov). Od uvedeného roku se tento rejstřík objevuje i v menších, jednomannualových nástrojích (Heraltice, Bílá Hůrka, Telnice, Olešnice, Kněžice, Studená, Mrákotín, Jimramov, Svatoslav, Vojnův Městec) a pochopitelně rovněž v dvoumanualových (Unterstinkenbrunn, Líšov, Dačice). Principál 8' je vzácně disponován i v pedálu, a to ve Fryšavě, v Unterstinkenbrunn a v Brně u sv. Jakuba. Šestnáctistopový cínový principál Svítilové nikdy nepostavili.

Nejčastějším základem dispozice byl Principál 4', který se u dvoumanualových varhan s Principálem 8' objevoval jako základní hlas v pozitivu.

Nad Principálem 8' nikdy nechyběla Oktáva 4'. Pokud byl u dvoumanualových varhan v hlavním stroji Principál 4', pak v pozitivu mu odpovídal Principál 2'. Nikdy se neobjevil případ, kdy by v hlavním stroji byl Principál 8' a v pozitivu Principál 2'.

Dvoustopový principálový rejstřík, ať už se jmenuje jakkoliv (Superoktáva v manuálu s Principálem 8', Oktáva v manuálu s Principálem 4', Principál 2') u F. Svítila st. nikdy nechyběl, dlouho ho stavěl i F. Svítil ml. Najdeme jej ještě roku 1883 ve smlouvě pro Jimramov (realizováno 1884). Poprvé chybí až ve varhanách ve Svatoslavi, které byly pořízeny 1886. O tom, že to není náhoda, ale úmysl, nás přesvědčují dispozice varhan ve Vojnově Městci (1887) a zejména návrh (nerealizovaný) pro Přibyslav (1887), kde dvoustopový principál chybí.

Kvintové rejstříky byly u Svítilů zcela běžné. Mají názvy Quinta, Quinta minor nebo Quindecima. Chybějí jen v nejmenších nástrojích (Malhostovice, Nová Říše, Lelekovice, Vicenice). U menších nástrojů se někdy objeví jen jedna kvinta. Do roku 1860 to bývala Kvinta 1 1/3', repetující většinou na fis<sup>2</sup>, později naopak Kvinta 2 2/3'. Přitom Kvintu 1 1/3' stavěl F. Svítil ml. přinejmenším do roku 1871 (Dačice), kdy ještě žil jeho otec. Kvinta 5 1/3' byla jedinečně v Brně u sv. Jakuba, v pedálu se vyskytovala u velkých nástrojů, naposledy o ní víme z návrhu pro Přibyslav (1887).

Jednořadý, jednostopový rejstřík asi Svítilové nikde nepostavili. Název Sedecima F. Svítil st. používal pro jiné hlasy (viz níže). Rovněž nikde nenajdeme terciovou polohu.

## b) Smíšené hlasy

Nepočítáme-li pozitivy (tj. nástroje bez pedálu), pak ve všech svítilovských nástrojích byla nějaká mixtura. Jen ve Svatoslavi (1886) a Vojnově Městci (1887) existuje označení Cornet 2'. U hlavního stroje je téměř bez výjimky dodrženo pravidlo, že Mixtura svou polohou navazuje na předchozí principálový hlas: jestliže je disponována Kvinta 1 1/3', pak následuje Mixtura 1' (repetující obvykle na cis<sup>1</sup> a cis<sup>2</sup>), jinak začíná v poloze 1 1/3'. Teprve F. Svítíl ml. toto pravidlo občas nedodržel. Avšak na rozdíl od jiných varhanářů velmi dlouho stavěl vysoké mixtury: ještě v roce 1882 (1' - Volfířov) a 1884 (1 1/3' - Jimramov). Musíme se však zastavit u F. Svítíla st., protože v jeho nástrojích se vyskytovaly smíšené hlasy s názvy, které běžně náleží jiným rejstříkům. Pod označením Quintadecima (Quindecima) stavěl v dvoumanuálových varhanách dvojnásobný hlas 1 1/3' + 1' (Lísek, Nová Cerekev, též návrh pro Laa a.T.). Také pod názvem Octava se mohl v pozitivu skrývat dvouřadý hlas (Nová Cerekev, Unterstinkenbrunn, pravděpodobně Opatov). Naproti tomu Rauschquinte (běžně dvouřadý hlas) u F. Svítíla st. vždy znamená trojnásobný rejstřík od 1 1/3' (Brno - sv. Jakub, návrh pro Laa a.T.).

Ještě je třeba uvést název Sedecima - setkáváme se s ním v Batelově, kde takto označuje dvounásobnou Mixturu 2', a v Opatově, kde rovněž původně patřil dvounásobnému rejstříku, jak dosvědčují původní otvory na stoličkách, zřejmě v poloze 1 1/3 + 1' (dnes je na jeho místě nepůvodní Salicional 8').

Svítilovské mixtury byly většinou třířadé, ve větších varhanách čtyřřadé, jen v Brně byla pětiřadá. Zde také byl jediný smíšený pedálový hlas (Cornet 2' 3x), který z této dílny známe.

## c) Flétnové hlasy

U F. Svítíla st. závisel výskyt flétnových hlasů na velikosti skříně, tj. na tom, kolik místa měl k dispozici. U dvoumanuálových varhan většinou disponoval dva otevřené dřevěné hlasy v hlavním stroji (Bassonflöte 8' a Flauta amabilis 4') a dvojici krytých hlasů v pozitivu (Copula major 8' a Copula minor 4', později též pod názvem Copel). U jednomanuálových nástrojů se snažil stavět výše uvedenou dvojici otevřených hlasů, ale někdy byl kvůli nedostatku prostoru nucen budovat osmistopový hlas jako kryt (někdy pod názvem Basso). Čtyřstopový rejstřík býval vždy otevřený. F. Svítíl ml. se od tohoto pravidla někdy odchýlil a v jednomanuálovém nástroji disponoval dva kryté hlasy (např. Mrákotín), jinak dlouhou dobu stavěl stejné flétnové rejstříky jako jeho otec. Teprve v návrhu pro Přibyslav (1887) poprvé vidíme zcela nové hlasy: Bordun 16' (kromě Brna jediný výskyt šestnáctistopové polohy v manuálu), Doppelflöte 8' a 4', Lieblich Gedackt 8'.

K málo frekventovaným hlasům patří Kvintadena 8'. Snad poprvé se objevila ve varhanách v Brně u sv. Jakuba. Jinak o ní víme jen v Dačicích a v Jimramově.

## d) Smykové hlasy

Do roku 1860 jsou smykové hlasy ve Svítilových varhanách velice vzácné, existovaly zřejmě jen v největších nástrojích. Snad prvním takovým rejstříkem byla Viola da Gamba 8' v Batelově (1841). Je zajímavé, že v původní smlouvě, uzavřené v roce 1840, se nevyskytovala;<sup>63</sup> Svítíl ji z nám neznámého důvodu postavil navíc. Gambu 8' dále stavěl v Nové Cerekvi (1847) a v Lísku (1852). Můžeme ji předpokládat i ve Velkém Meziříčí (1844) a v Tišnově (1855), kde bohužel dispozici neznáme. Další smykové hlasy najdeme v Brně u sv. Jakuba (Salicional 8', Gamba 8', Fugara 4', Dulciana 4'). Stavba tohoto nástroje zřejmě otevřela Svítílům dveře do různobarevného světa smykových rej-

stříků, protože od té doby už je stavěli častěji: Fugaru 4' ve Zbraslavi u Brna (1863) a v Líšově (1865), Salicionál 8' v Líšově, Bílé Hůrce (1866), Olešnici (1866) a Kněžicích (1869). Od roku 1870 se s ním setkáváme téměř ve všech varhanách svítilovské dílny. Za zmínku stojí, že Salicionál 8', dochovaný ve Volfířově (1882), je kónický.

Svítilové asi nikdy nepostavili jazykový rejstřík, což platí i pro ostatní moravské varhanáře do roku 1880.

#### e) Zvukovost

Při výpočtu zvukovosti podle vzorce uváděného V. Němcem<sup>64</sup> zjišťujeme, že Svítilové stavěli asi do roku 1884 nástroje s poměrně vysokým koeficientem zvukovosti (ještě Jimramov (1884) má hodnotu 2,9). Průměrná zvukovost, vypočítaná z 32 nástrojů v rozmezí 1832–1872 je 3,78. Objevuje se pochopitelná závislost, která vlastně zkresluje výsledky – menší nástroje mají vyšší koeficient a naopak. Nejvyšší hodnotu mají varhany v Konešíně a v Nových Sadech (4,65), z dvoumanuálových Lísek (3,88). Do roku 1860 je zvukovost nad 3,0 a teprve pak začíná klesat (Heraltice 3,1; Bílá Hůrka 2,8; Kněžice 2,76; atd.). Najdeme i návrat na předchozí vysoký standard (Pyšel 4,52 a Volfířov 4,11). Pro uvedené období jsou to hodnoty nezvykle vysoké, odpovídají spíše době vrcholného baroku. Je to zřejmé při srovnání se zvukovostí Neusserových varhan, jak ji uvádí J. Sehnal<sup>65</sup> – zde průměr činí 2,88.

#### 4.2. Hrací stůl

Svítilové pravděpodobně nikdy nepostavili hrací stůl jako spielschrank do přední strany hlavního korpusu, varhaník vždy sedí čelem k presbyteriu. V případě dvoumanuálových varhan je hrací stůl téměř vždy spojen s pozitivem v zábradlí kůru. U varhan F. Svítila st. ze 40. let najdeme kuriózní řešení – u některých jednomanuálových nástrojů postavil hrací stůl do zábradlí s němým pozitivem, takže při pohledu zdola se zdá, že jde o dvoumanuálové varhany (Rudíkov, Nížkovice, Trpín, Drnovice). Jestliže stál jednomanuálový varhanní korpus v zábradlí nebo těsně za ním, pak byl hrací stůl zabudován v jeho zadní stěně.

Manuály měly do roku 1859 rozsah C – c<sup>3</sup> se spodní krátkou oktávou, od roku 1860 krátká oktáva mizí. Totéž platí o pedálu, který měl rozsah C–a a repetoval. Repetující pedál bez krátké oktávy najdeme ještě ve Volfířově (1882), v Jimramově už nerepetuje, ale varhany ve Svatoslavi zase mají repetující pedál. Velký rozsah pedálu tak najdeme až v roce 1887 (návrh pro Přibyslav). Rovněž rozsah manuálu se zvětšil až po roce 1884 (ještě varhany v Jimramově končily na c<sup>3</sup>).

Je třeba uvést, že dva nám známé nástroje tvoří výjimku: Trpín a Drnovice. Podle výtvarného řešení skříně a ozdob můžeme tyto varhany časově zařadit do období 1840–1859. U Drnovic se zatím nepodařilo najít žádné doklady o roku stavby, varhany v Trpíně byly pravděpodobně postaveny už v roce 1840. Přesto oba nástroje mají plný chromatický rozsah C – c<sup>3</sup> bez krátké oktávy! Nejde o pozdější úpravu, oboje varhany mají původní prospektové píšťaly, v Trpíně jsou původní klaviatury s převrácenou barvou kláves atp.

Tento pro nás nezvyklý dekor kláves, běžný v baroku (tj. černé celotónové klávesy) Svítilové používali velmi dlouho. Týká se to ještě varhan ve Volfířově (1882).

Manubriová táhla Svítilové umísťovali po stranách manuálu a orientovali je vertikálně. Manubriová táhla měla až do počátku 80. let čtvercový průřez. Tvar hlavic nebyl vždy jednotný, asi nejvíce se odlišují hlavice v Lipůvce. Štítky dělal F. Svítil st. z papíru,

názvy byly psány černě majuskulemi. F. Svítíl ml. používal pro štítky i jiný materiál (plech).

#### 4.3. Vzdušnice a traktura

Svítilovská dílna dlouhou dobu vyráběla zásuvkové vzdušnice starého typu, jak bylo běžné v baroku. Teprve z roku 1884 (Jimramov) máme první zprávu o kuželkové vzdušnici. Ta se dochovala také ve Svatoslavi (1886).

Rejstříková a hrací traktura vždy byla mechanická. Vzhledem k tomu, že neznáme žádnou dochovanou novostavbu Metoděje Svítíla, nelze zatím odpovědět na otázku, jakou trakturu stavěl.

Pořadí hlasů na vzdušnici se řídilo umístěním korpusu. Pokud stála skříň vzadu u zdi, pak za prospektem byla Mixtura a za ní postupně vyšší píšťaly. U menších nástrojů a u těch, které stály v zábradlí, byla Mixtura u zadní stěny a pak podle velikosti další rejstříky, takže za prospektem stála Bassonflöte 8'. Tyto varianty byly určovány možností přístupu pro ladění píšťal.

#### 4.4. Varhanní skříně

Rozmístění jednotlivých strojů Svítílové prováděli tak, že hlavní stroj je ve skříni a pozitiv je zabudován v zábradlí. Pedál bývá umístěn buď za skříni nebo samostatně vzadu u zdi, rozdělený na C a Cis stranu (např. v Nové Říši, kde prospekt tvoří němé píšťaly, jak ukazuje fotografie).

Svítilovské varhany mají ozdoby. Najdeme malé uši (ještě 1868 v Panských Dubenkách, v náznaku i ve Studené 1873) a řezby nad píšťalami, které jsou tvořeny zkomolenými rostlinnými motivy. V Nových Sadech a v Nové Říši se vzácně dochovaly i korunní řezby, rovněž tak v Olešnici, kde jsou navíc dvě vázy. Od 70. let známe korunní řezby, tvořené motivy ve tvaru oslího hřbetu (Žďár n.S., Dačice, Studená, Pyšel, Mrákotín, Vicenice). Jen ve Volfířově jsou opět korunní řezby rostlinného typu. Tyto ozdoby byly většinou zlacené, pouze na skříni ve Žďáře n.S. (ještě donedávna existující) řezby nesly polychromii. Až do 60. let byly některé skříně zdobeny sloupy (Olešnice, Velká Bíteš, Tišnov, Telnice) a polosloupy (Batelov).

Celkově lze říci, že do roku 1858 mají svítílovské skříně pseudobarokní podobu, později se objevuje typ, který byl v 19. století běžný – má rovnou půdorysnou linii prospektu, z níž jen některá pole nebo věž jsou vysunuty. První takový nástroj Svítílové postavili v Beneticích 1859). Po roce 1860 se tvar skříní, předtím orientovaný spíše vertikálně, začíná rozšiřovat, takže při pohledu se jeví více horizontálně – souvisí to s přechodem na plný tónový rozsah bez krátké oktávy.

Proto se na první pohled může zdát, že svítílovské varhany existovaly jen ve dvou základních podobách. Při bližším zkoumání můžeme rozlišit více typů píšťalových skříní, respektive jejich prospektů.

*Batelovský typ* – střední věž má obloukový půdorys, z ní odstupují na obě strany 2–3 nižší pole (většinou plochá), krytá společnou korunní římsou. Např. Batelov, Nová Cerekve, Tišnov, Velká Bíteš, Líšov, Čejkovice. Od 60. let se objevuje nová varianta, kdy střední věž už je plochá a širší, jen mírně vysunutá před sousední pole. Např. Telnice, Olešnice.

*Opatovský typ* – střední věž je stejná jako u batelovského typu, krajní pole jsou nižší a mají trojúhelníkový půdorys. Mezipole jsou plochá nebo směřují konkávně ke střední

věži, která je proto poněkud vysunutá. Boční pole a mezipole jsou buď kryta společnou korunní římsou (Opatov, Pavlov, Lísek, Blučina) nebo, což je častější varianta, korunní římsa je jen nad bočními poli. Mezipole jsou někdy etážová, někdy jsou nižší než boční pole (Trpín, Nové Sady, Drnovice, Mutěnice, Koněšín, Předín, Rudíkov, Luka n.J., Nový Rychnov). Od roku 1859 najdeme i variantu s rovným půdorysem střední věže i polí (Benetice, Dačice).

*Novoříšský typ* – je typický pro malé nástroje. Skládá se jen z konvexně vystupující středně věže a dvou nižších bočních polí, které se k ní konkávně přimykají (Nová Říše, Klobouky, Malhostovice, Nové Město n.M.). Po roce 1860 tento typ neznáme.

*Mrákotínský typ* – jde o tzv. U–prospekt, který se skládá ze dvou bočních věží, mezi nimiž stojí nižší jedno či tři pole. Před rokem 1860 tento tvar známe jen u nástroje v Rokytnici n.R., kde jsou boční běže konvexní v půdorysu. Daleko častější výskyt tohoto typu je po roce 1860, kdy už půdorys věží a polí je rovný (Mrákotín, Vicenice, Volfířov, Studená, Pyšel, Jinošov). Existuje ještě varianta, kde střední pole a dvě mezipole mají při čelním pohledu korunní římsu sníženou ke středu (Bílá Hůrka, Lipůvka, Panské Dubenky).

Najdeme pochopitelně nástroje, které tvarem své skříně vybočují z uvedených typů, např. dnes už bohužel neexistující varhany ve Žďáře n.S., které měly dvě vysoké věže, mezi nimi bylo nízké střední pole a po jejich stranách o něco vyšší boční pole. Také nástroj ve Fryšavě se vlastně skládá ze skříně novoříšského typu, která stojí mezi dvěma bočními (zde dokonce pedálovými) věžemi s plochou linií píšťal. Pro Svítily jsou netypické i varhany v Unterstinkenbrunn, které jsou rozděleny na dvě křídla (a pozitiv). Každé z nich obsahuje tři pole, která se směrem od pomyslného středu snižují a zužují.

Skříně pozitivů dvoumanuálových varhan najdeme ve dvou typech. První odpovídá novoříšskému typu (tj. vyšší střední věž a dvě nižší boční pole), po roce 1860 se objevuje pozitiv mrákotínského typu (tj. U–prospekt). Výjimku tvoří nástroje v Lukách n.J. (kde tři pole kryje jedna korunní římsa a krajní pole mají trojúhelníkový půdorys) a v Beneticích (jediný případ, kde nejde o pozitiv v zábradlí, ale o stroj zabudovaný v postamentu hlavní skříně s rovnou linií píšťal).

## 5. Závěr. Zhodnocení

František Svítal starší byl za svého života uznávaným a vyhledávaným varhanářem. Máme k dispozici několik dobových výpovědí, které hodnotí jeho práci. Většinou jsou to kladná vyjádření, jak už je výše doloženo citací ze Slovenských novin. Brněnským magistrátem byl označován jako „renomirten Orgelbauer“,<sup>66</sup> jihlavský krajský úřad psal o solidnosti a důkladnosti jeho práce,<sup>67</sup> také varhanář Franz v. Pistrich uvedl, že zná Svítalovy práce a musí uznat, že jsou velice krásné a čisté.<sup>68</sup>

Kvalitu Svítalovy práce napadl blíže neznámý H. Hesse, který, jak už doložil J. Sehnal, byl osobně zaujatý a navíc si pletl práci Svítalovu a Mikšovu.<sup>69</sup> Hlavní Hesseho a Pistrichovy výtky se týkaly ladění – náš názor k tomu už je uveden výše. Všechny výhrady, vedené v souvislosti se stavbou Svítalových varhan u sv. Jakuba v Brně, brněnský magistrát odmítal a Svítalovi důvěřoval.<sup>70</sup> Tyto diskuse, jak už uvedl J. Sehnal, se ve své podstatě netýkaly kvality práce, ale stylové podoby Svítalových varhan. Proto nejdříve musíme zhodnotit slohový vývoj svítalovské dílny.

Už výše jsme konstatovali, že do roku 1859 vychází výtvarné řešení skříní z barokních vzorů. To ovšem platí do značné míry i pro technické a dispoziční vybavení, jak vyplývá z výše uvedených údajů o rejstřících. Páteř rejstříkových dispozic tvoří pyramida principálových hlasů završená mixturou. Dá se říci, že Svítalové dávali přednost vyšším

aliquótním hlasům, jak to bylo běžné v 18. století. Proto i zvukovost je stále vysoká. Svítilové poměrně málo podléhali romantickým tendencím, takže jejich dílnu je možné považovat za konzervativní. J. Sehnal v citovaném článku o varhanách u sv. Jakuba v Brně tento nástroj srovnává s dispozicemi Jakoba Deutschmanna (Viedeň) a Jana Neussera (Nový Jičín) a doslova uvádí, že „ustrneme nad Svítilovou konzervativností“ (s.111). Rovněž v souvislosti s F. Svítilem st. píše o jeho „zoufalé oddanosti vlastnímu zvukovému ideálu“ (s.114). Jistě, o určité konzervativnosti není pochyby, vždyť poprvé ji u Svítila konstatoval sám pisatel tohoto textu.<sup>71</sup> Avšak máme-li být objektivní, pak nestačí srovnání s jediným moravským varhanářem (Deutschmanna jako vídeňského mistra ponechme stranou). Jan Neusser skutečně stavěl širší paletu rejstříků, ale jak nejnověji dokazuje Z. Hromádka, příklon k romantismu u něho existoval jen v 50. letech, později se opět vrací k barokním principům. Neusser podle něho v dispozicích nebyl vynalézavý.<sup>72</sup> Podíváme-li se na varhany F. Harbicha a B. Latzla, pak zjistíme, že dispozičně se od Svítila příliš nelišily. Stavějí Kvinty 1 1/3', Mixtury 1' ap. Harbich dokonce Svítila předčil jedním „baroknějším“ rejstříkem – ještě v roce 1848 navrhuje Sedecimu 1'<sup>73</sup>. Proto se u něho zvukovost také pohybuje nad hodnotu 3,00. Největší Harbichovy varhany ve Dvorcích neobsahují žádný rejstřík, který by se u Svítilových varhan nevyskytoval. F. Mikša rovněž stavěl vysoké alikvótní hlasy. Jeho varhany ve Žďánicích (1858) měly v hlavním stroji kompletní principálovou pyramidu včetně rejstříku Klein Octav 1'<sup>74</sup>

Podobný obraz se nám objeví při pohledu na další, méně významné moravské varhanáře té doby (J.N.Staudingera, A.Hanáčika atd.). Máme se proto také „ustrnout“ nad jejich konzervativností a přisuzovat jim „zoufalou“ oddanost jejich zvukovému ideálu?

Rys konzervativnosti, který nacházíme u Svítilů, byl ve skutečnosti rysem obecnějším, který existoval i u jiných moravských varhanářů. Najdeme jen málo výjimek, jakou byl Jan Neusser. Avšak tlak nového cítění stále sílil, takže v 70. letech někteří starší varhanáři zastavují svou činnost (J. Neusser předal dílnu synovi už v roce 1869)<sup>75</sup>, poslední známé varhany postavil B. Latzel 10 let před svou smrtí, totéž zřejmě platí o F. Mikšovi.<sup>76</sup> Místo nich přichází nová generace, která už akceptuje romantické zásady (K. Neusser, B. Čápek, Josef Hauke atd.).

F. Svítil ml. ještě asi deset let po otcově smrti pokračoval v činnosti podle zásad, které se u něho naučil. Přitom nelze zapomenout, že pravděpodobně právě jeho vliv po příchodu do otcovy dílny v roce 1859 měl za následek první stylový přelom – jiné výtvarné řešení skříní, plný chromatický rozsah manuálu a pedálu, nárůst osmistopových hlasů v dispozicích jednomanuálových nástrojů, vynechání Kvinty 1 1/3' ap.

Teprve po roce 1884 přichází druhý přelom, vlastně definitivní příklon k principům romantického varhanářství. Svítil začíná stavět kuželkovou vzdušnici, rozšiřuje tónový rozsah, jeho pedál už nerepetuje. Nejzřetelnější změny jsou v dispozičních zásadách – přestává disponovat dvoustopový hlas, protože na tuto polohu snižuje mixturu, přijímá arzenál barevných romantických hlasů ap. Teprve tehdy se vyrovnává s dobovými, evropskými trendy. V tomto duchu zřejmě pokračoval Metoděj Svítil. Aspoň tomu nasvědčuje jeho přestavba varhan v Měříně.<sup>77</sup>

Na vývoji svítilovské dílny je dobře patrné, jakými změnami procházelo varhanářství v 19. století. Tři fáze jejího vývoje v podstatě odpovídají třem obdobím, které uvádíme pro varhanářství na Moravě. Ale u Svítilů se projevovalo nejméně desetileté zpoždění.

V moravském kontextu se svítilovská dílna svou produkcí a délkou existence zařadila k hlavním varhanářským výrobcům v prvních třech čtvrtinách 19. století. S počtem

více než 100 varhan byla zřejmě nejproduktivnější moravskou dílnou. Stala se téměř monopolním dodavatelem nástrojů pro oblast jihozápadní Moravy, začala pronikat i do vzdálenějších oblastí jako konkurent brněnských, jihočeských a rakouských varhanářů. Nejvýznačnější zakázkou byla stavba varhan v brněnském kostele sv. Jakuba za závratnou sumu 5 600 zlatých. Už jen fakt, že takovou objednávku Svítilové dostali v Brně, kde tehdy působili jiní varhanáři, svědčí o dobré pověsti dílny. Vždyť takovou práci by brněnský magistrát pro svůj kostel nesvěřil každému.<sup>78</sup>

Z těchto důvodů se činnost varhanářského rodu Svítílů pevně zapsala do dějin varhanářství na Moravě.

(pozn.: Druhá část této studie se bude zabývat jednotlivými varhanami.)

#### POZNÁMKY:

- 1 WOLNY, G.: *Kirchliche Topographie von Mähren. II,3.* Brno 1861
- 2 Slovenské noviny z 24. července 1855, č. 85, s. 286. Za upozornění děkuji dr. K. Wurmovi
- 3 QUOIK, R.: *Der Orgelbau in Böhmen und Mähren.* Mainz 1966, s. 174
- 4 PETR, B.: *Itinerarium organale Bohemo-topographicorum.* Strojopis. Praha 1967-1970
- 5 KOUKAL, P.: *Organologické dílo Františka Svítily staršího v západomoravském regionu.* Mysliboř 1976. Strojopis. Diplomová práce na FF UJEP Brno.
- 6 SVOBODA, J.F.: *Novoměstský okres.* Vlastivěda Moravská. Brno 1948, s. 150.
- 7 Většinu údajů čerpáme z matrik Nového Města na Moravě, uložených ve SOA Brno, fond E 67 - J 1062, J 1063, J 1064, J 1065, J 1069, J 1070, J 1071, J 1076. Dále matriky č. 5,6,9 uložené na MěstNV Nové Město na Moravě a Listy příslušných, uložené v Okresním archivu Žďár n.S., fond Městský archiv N. Město. Data úmrtí Zdeňka a Aleše Svítily jsou laskavým sdělením paní Marie Svítilové z Prahy (manželky A. Svítily). Údaje byly porovnány, respektive doplněny podle náhrobní desky na hrobě Svítilova rodu v Novém Městě na Moravě.
- 8 Za zjištění těchto skutečností a obětavou pomoc děkuji ředitelce Horáckého muzea Zdeně Markové.
- 9 OA (Okresní archiv) Žďár n.S., fond Městský archiv Nové Město, Seznam vydaných domovských listů
- 10 OA Žďár n.S., fond Městský archiv Nové Město, Seznam vydaných pracovních knížek
- 11 MRKOS, J.: *Hospodářská dynamika země moravskoslezské v zrcadle jejího populačního vývoje a fluktuace obyvatelstva let 1790 - 1930.* Brno 1948, s. 3 ad.
- 12 JANÁK, J.: *Sociálně ekonomická struktura západní Moravy a velká hospodářská krize.* Příloha 2. čísla Vlastivědného věstníku moravského, roč. XXII. Brno 1970, s. 6 ad.
- 13 WOLNY, G.: *Die Markgrafschaft Mähren.* 6.díl. Brno 1842, s. 308
- 14 SVOBODA, J.F.: *Novoměstský okres,* s. 141.
- 15 ŽÁK, K.: *Historický průvodce Novým Městem na Moravě.* Žďár 1931. V roce 1847 městská pokladna vykazuje sumu 13 000 zl.
- 16 SVOBODA, J.F.: *Novoměstský okres,* s. 137,170,171,199.
- 17 TRAPL, M.: *České národní obrození na Moravě v době předbřeznové a v revolučních letech 1848-1849.* Brno 1977, s.28,29,113.
- 18 Blíže viz *Almanach horácké krajinské výstavy v Novém Městě na Moravě.* Nové Město na Moravě 1925.
- 19 CIGÁNEK, E.: *Dějiny novoměstských spolků.* Strojopis 1942. Uloženo v Horáckém muzeu v Novém Městě na Moravě. Za upozornění velice děkuji ředitelce Z. Markové.
- 20 viz lit. v pozn. 18
- 21 SVOBODA, J.F.: *Novoměstský okres,* s. 257
- 22 SEHNAL, J.: *Vývoj varhanářství na Moravě do roku 1900.* *Hudební věda 1,* 1980, s. 21 ad.
- 23 SEHNAL, J.: *Varhanáři na Moravě 1500-1880.* *Časopis Moravského muzea - vědy společenské* 64, 1979 - 65, 1980.
- 24 KOUKAL, P.: *Varhanářství na jihozápadní Moravě.* Vlastivědný sborník Vysočiny, odd. společenských věd VI., 1988, s. 61 a 65



- 25 URBAN, O. *Kapitoly z dějin hudby v Třebíči*. Příloha Zpravodaje města Třebíče 1975–78, s. 44
- 26 SEHNAL, J.: *Vývoj varhanářství na Moravě*, s. 29
- 27 FRIDRICH, Z.: *Varhanářská rodina Čápků*. Zprávy muzeí od Trstenické stezky, 1967, 1, s. 26–38
- 28 OA Jihlava, fond Vikariát Polná, i.č. 284
- 29 SOA (Státní oblastní archiv) Brno, fond E 67, J 1069 (15.5.1804)
- 30 REICHLING, A.: *Ein „Verzeichnis der Orgelbauer, Reparatere und Stimmer etc.“ in Deutschland, Österreich-Ungarn und der Schweiz aus dem Jahre 1898*. Acta organologica. Band 18, 1985, s. 315
- 31 SEHNAL, J. *Varhanáři*, 2. část, s. 123
- 32 SOA Brno, E 67, J 1070
- 33 SOA Brno, E 67, J 1063
- 34 CIGÁNEK, E.: *Dějiny*, 1.c.
- 35 Almanach, 1.c.
- 36 SVOBODA, J.F.: *Novoměstský okres*, s. 248
- 37 OA Jihlava, fond FÚ (Farní úřad) Mrákotín, č. 181
- 38 Protokol zasedací 1875–1881. Uložen v Horáckém muzeu v Novém Městě n.M. Za upozornění děkuji Z. Markové
- 39 tamtéž
- 40 viz pozn. 9
- 41 OA Žďár n.S., fond Městský archiv Nové Město, kniha domů č. 16345
- 42 SVOBODA, J.F.: *Novoměstský okres*, s.249
- 43 CIGÁNEK, E.: *Dějiny*, 1.c.
- 44 Za tuto informaci děkuji dr. J. Sehnalovi, CSc.
- 45 Za tuto informaci děkuji dr. J. Sehnalovi, CSc.
- 46 WOLNY, G.: *Kirchliche Topographie*, II,1, Brno 1856,s.309
- 47 viz pozn. č. 2
- 48 SEHNAL, J.: *Dějiny varhan kostela sv. Jakuba v Brně*. Časopis Moravského muzea – vědy společenské, 1982, s. 111
- 49 tamtéž
- 50 smlouva je uložena na ev. FÚ v Jimramově. Za poskytnutí informací děkuji B. Čejkovi z Přelouče
- 51 viz pozn. č. 41
- 52 OA Žďár n.S., fond Okresní úřad Nové Město n.M., pozůstalosti 1873
- 53 viz pozn. 38
- 54 Za podrobné údaje o těchto lokalitách děkuji dr. J. Sehnalovi, CSc. a prof. dr. K. Schützovi z Vídně.
- 55 SEHNAL, J.: *Dějiny varhan kostela sv. Jakuba*, s. 111
- 56 tamtéž, s. 102. Bohužel není uvedeno, ze kterých rejstříků zkoumané píšťaly pocházely.
- 57 tamtéž, s. 112
- 58 tamtéž, s. 111 až 113
- 59 GARTNER, J.: *Ponaučení krátké o Warhanách...* Praha 1834, s. 39–40
- 60 Po sepsání těchto řádků se pisatel dověděl zajímavou věc. Při opravě Svítilových varhan v Batelově provedli V. Šlajch a D. Michek následující experiment – vzhledem k tomu, že píšťaly byly laděny natržením ústí, mohli tyto trhliny zaletovat a tak vlastně získat původní délku píšťal, jak je seříznutím ladil sám Svítil. Vyšlo jim, že původní délky píšťal odpovídají nerovnoměrné teplotuře. I když tento důkaz nelze považovat za zcela spolehlivý (vždyť i nejpřesněji seříznutá píšťala bývala více či méně ještě laděna kuželem), je přinejmenším zajímavé, že jmenovaní varhanáři nezávisle dospěli praktickou cestou tam, kam autor tohoto textu míří teoretickými úvahami.
- 61 Na Moravě se v 19. století dlouhou dobu neobjevily žádné nové třímanuálové varhany. Např. firma Rieger postavila první třímanuálové nástroje až v roce 1884 (Praha) a 1885 (Olomouc).

- Viz CULKA, Z.: *Krnovské varhanářství - dílo generací*. Varhany Krnov - sborník k 100. výročí založení závodu. 1973, s.39
- 62 SOA Brno, F 188, karton 172. Za upozornění na tento materiál děkuji dr. J. Sehnalovi, CSc.
- 63 OA Žďár n.S., fond Městský archiv Nové Město, č.16356,fol.43
- 64 NĚMEC, V.: *Pražské varhany*. Praha 1944, s. 307
- 65 SEHNAL, J.: *Život a dílo novojičínského varhanáře Jana Neussera*. Časopis Moravského muzea - vědy společenské, 1973, s. 207
- 66 Archiv města Brna, fond FÚ sv. Jakub, i.č.100. Za upozornění na tento materiál děkuji dr. J. Sehnalovi, CSc.
- 67 SOA Brno, B 15, karton 314. Za tento údaj děkuji dr. J. Sehnalovi, CSc
- 68 SEHNAL, J.: *Dějiny varhan v kostele sv. Jakuba v Brně*, s. 113
- 69 tamtéž, s. 111
- 70 tamtéž, s. 112
- 71 KOUKAL, P.: *Organologické dílo*, s. 175
- 72 HROMÁDKA, Z.: *Pozastavení nad dochovanými varhanami novojičínského varhanáře Johanna Neussera*. Organologický sborník 1989, s. 30 a 37
- 73 SOA Brno, B 15, karton 314
- 74 FRIDRICH, Z.: *Varhanářská rodina Čápků*, s. 36
- 75 SEHNAL, J.: *Varhanáři*, 2. část, s. 97
- 76 tamtéž, s. 94-95
- 77 OA Žďár n.S., fond FÚ Měřín, i.č.43. Za upozornění na tento údaj děkuji dr. J. Sehnalovi, CSc.
- 78 I když se vyskytly při stavbě svatojakubských varhan určité potíže, přesto kolaudační zápisy vždy konstatují spokojenost se Svítilovou prací - viz článek J. Sehnala.  
(zkratky: OA - Okresní archiv, SOA - státní oblastní archiv, FÚ - farní úřad)



1. Obraz Františka Svítila staršího od F. Šíra (výřez). Obraz neznámý, negativ uložen ve sbírkách Horáckého muzea.



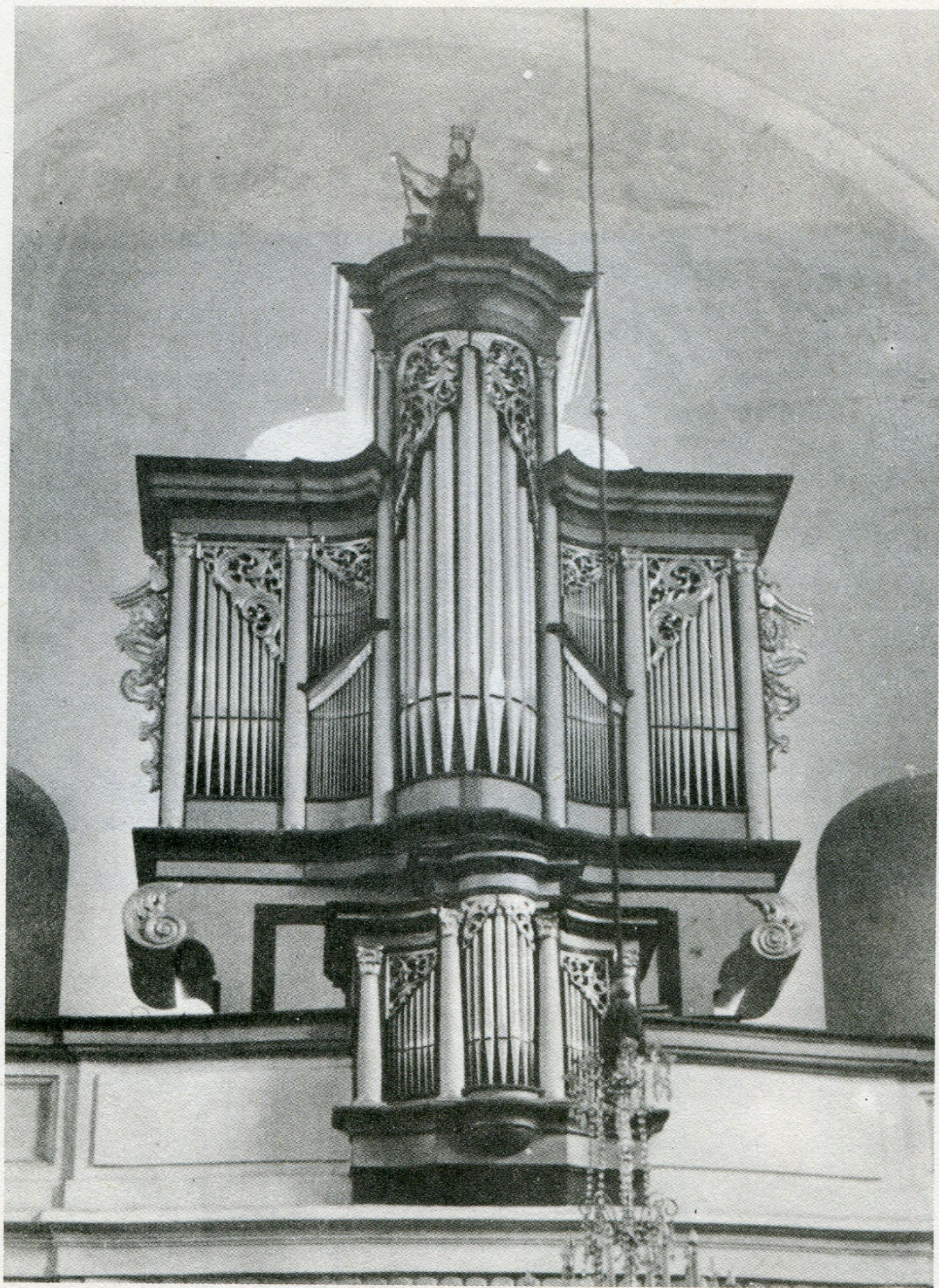
2. Fotografie Františka Svítla mladšího.



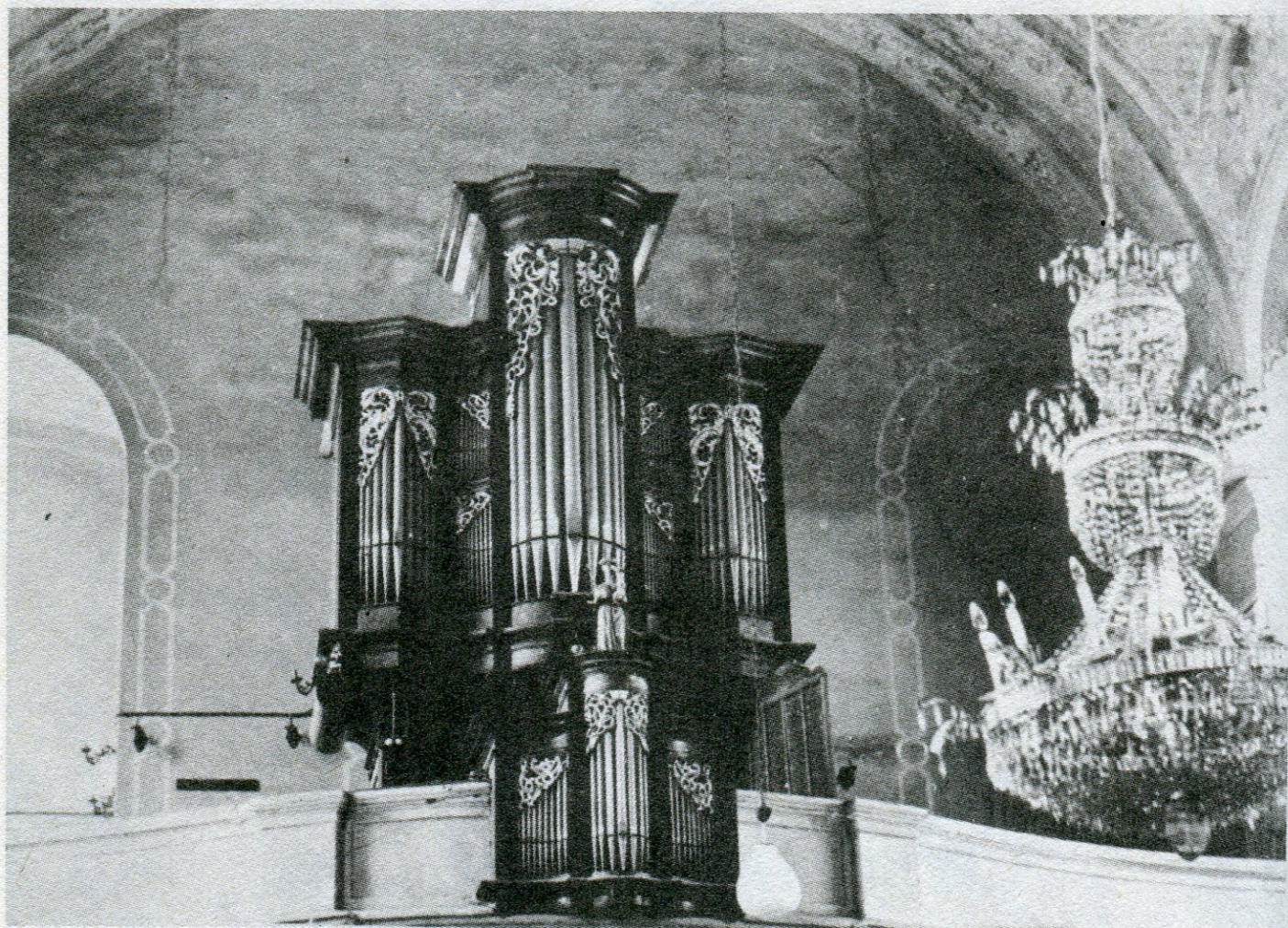
3. Fotografie Metoděje Svítla.



4. Nové Sady (1832). Foto P. Koukal

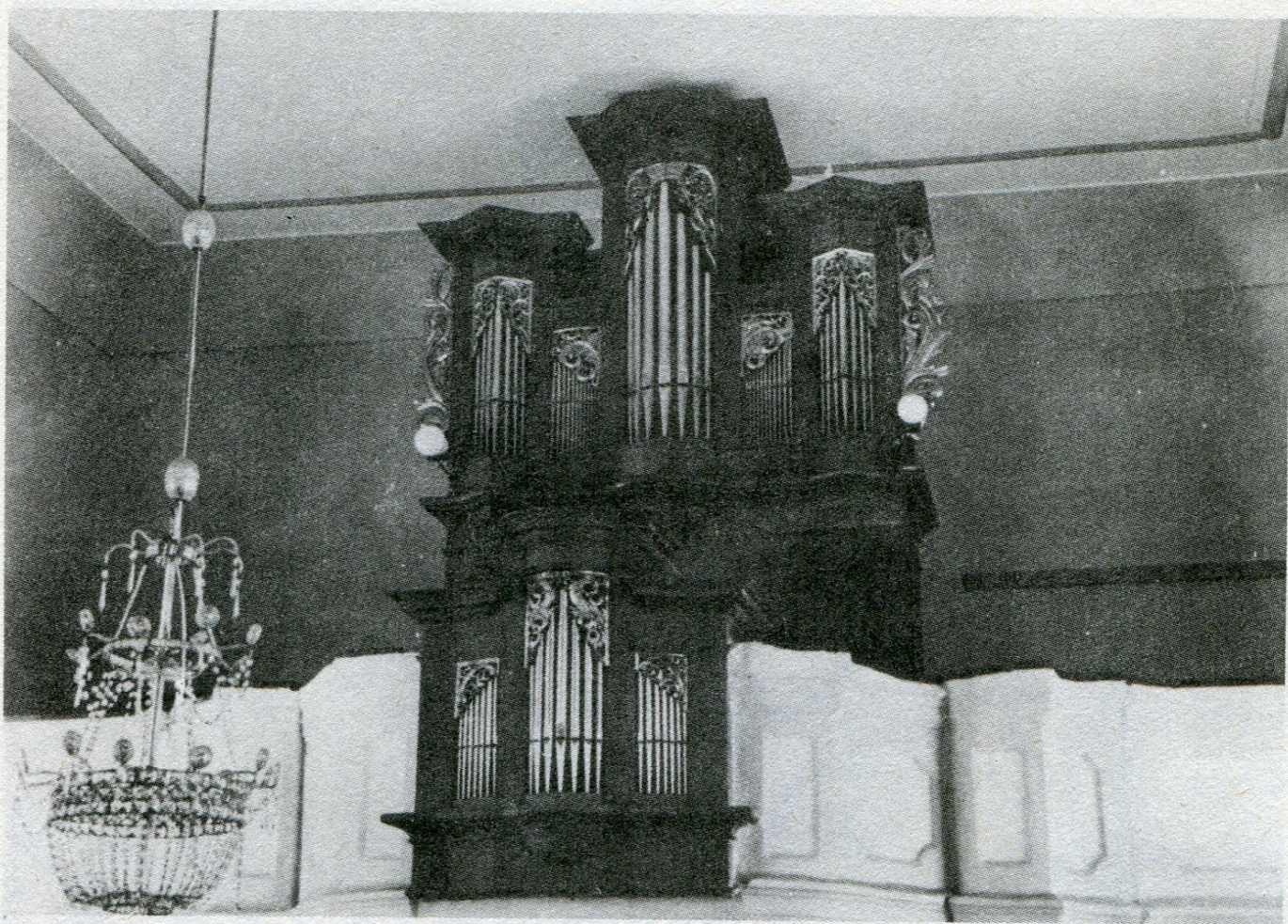


5. Batelov (1841). Foto P. Koukal.



6. Opatov - o. Třebíč (1846). Foto P. Koukal





7. Nový Rychnov (1843). Foto P. Koukal



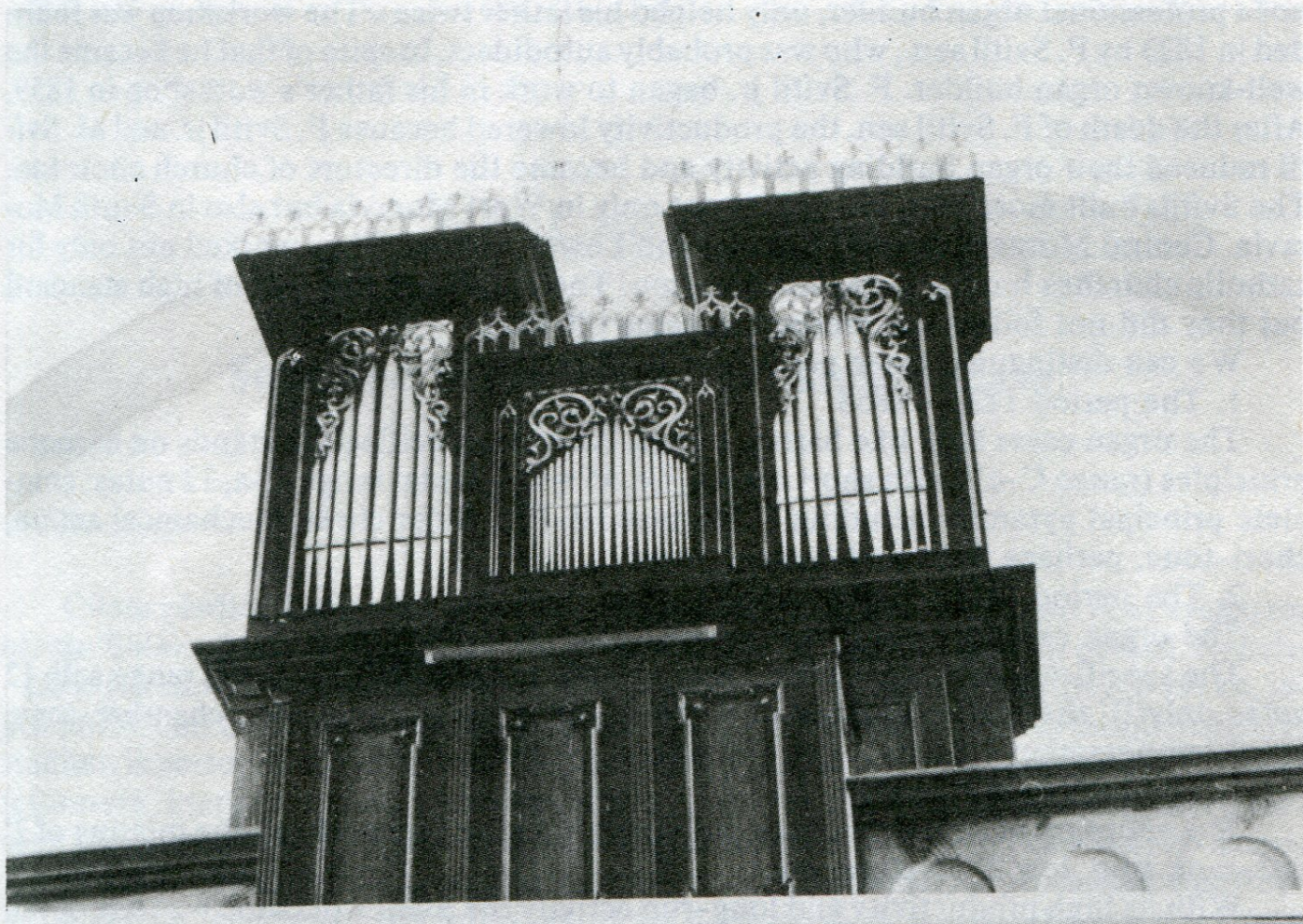
8. Nová Říše (1858). Foto P. Koukal



9. Fryšava (1858). Foto P. Koukal



10. Olešnice (1866). Foto P. Koukal



11. Mrákovín (1877). Foto P. Koukal

## SUMMARY

### THE ORGAN BUILDER FAMILY SVÍTIL (Part One)

In the 19th century three generations of the Svítíl family worked in Nové Město na Moravě: František Svítíl sen. (1805–1873), František Svítíl jr. (1836–1890) and Metoděj Svítíl (1864–1912). The patient research discovered also František Svítíl (the son of František Svítíl jr., from 1905 in Graz) and Aleš Svítíl (the son of Metoděj Svítíl; he was not a professional organ builder, only helped his father twice). The workshop was founded in 1823 by F. Svítíl sen., who was probably autodidact. In spite of that he became the well-known organ builder. F. Svítíl jr. began to work in his father's workshop in 1859. After the death of F. Svítíl sen. the productivity lowered because F. Svítíl jr. and M. Svítíl reduced their organ building activity and became the directors of church choir too. The Svítíls built more than 100 organs not only in West Moravia but also in South Moravia, Central Moravia, South Bohemia and Lower Austria. They worked not only for catholic churches but for evangelic ones too. Their craftsmanship was of high standard but they did not follow the modern streams till 1883.

We can distinguish three periods in their activity:

#### 1. The period 1823 - 1858

The organ cases look like baroque ones. Also the specification stands on baroque principles (range C-c''' with short octave, i.e. 45 notes, pedal range C-a, 12 notes; complete principal pyramid including 1' Mixture III-IV), slider chest, mechanical action, chori-tone, perhaps nonequal temperament.

#### 2. The period 1859 - 1883

The organ cases are simpler (the flat facade mostly).

The specification changes a bit: the chromatic range C-c''', but pedal range with 12 notes only(!), the higher number of 8' stops, more string stops, etc.; chamber-tone, equal temperament

#### 3. The period 1884 - 1912

The adoption of romantic organ building principles (cone-chest, the missing of 2' one-rank stop, low 2' Mixture, etc.)

With its high productivity and long-run activity the Svítíl workshop was one of the most important organ producers in Moravia in the first three quarters of the 19th century.