

JIŘÍ SEHNAL

## Varhany literátského kůru v Polné

V děkanském kostele Nanebevzetí Panny Marie v Polné stojí dvoje významné varhany. Na západním kůru jsou varhany od Jana Davida Siebera z r. 1708, které jsou jeho největším nástrojem, dochovaným v ČSSR a v posledních letech byly vzorem pro restaurování Sieberových varhan u Sv. Michala ve Vídni<sup>1</sup>. Méně známé jsou malé varhany na pravé empoře před presbytářem na tzv. literátském kůru, které patří k nejstarším dochovaným varhanám na Moravě. Autor těchto varhan není dosud znám.

Podle tradice (písemný doklad o tom zatím nebyl nalezen) pocházejí varhany na literátském kůru ze starého gotického kostela, který stával na místě dnešního velkého kostela. Je pravděpodobné, že po dokončení nového kostela sloužily tyto varhany nějakou dobu (do r. 1706–1707) jako hlavní varhany, snad dokonce na západním kůru. Po postavení Sieberových varhan r. 1708 byly přeneseny na dnešní místo, které je dosud viditelně označeno nápisem jako literátský kůr. Literátské bratrstvo v Polné je velmi starého data. Roku 1674 bylo obnoveno a roku 1785 bylo zrušeno<sup>2</sup>. Na polenském kůru se dosud dochovalo několik Šteyerových kancionálů, ze kterých literáti zpívali v 18. století. Umístění varhan nám leccos napovídá o počtu a činnosti polenských literátů. Již prostorové oddělení obou kůrů naznačovalo odlišnou funkci figurálního (západního) a literátského kůru. Na figurálním kůru se prováděla vícehlasá latinská hudba s doprovodem nástrojů a tamní varhany se používaly pro sólovou slavnostní hru a ke hře generálního basu při figurálních skladbách. Naproti tomu byl literátský kůr určen pro předzpěváky českých kostelních písní, které byly doprovázeny hrou na varhany. Literátů nemohlo být mnoho, protože varhany stojí dnes, a patrně stály i dříve, blízko zábradlí, takže před nimi není místa pro pěvecký sbor. Do lavic po stranách varhaníka se vešlo asi 6 zpěváků. Kdyby bylo zpěváků více, museli by stát po stranách varhan vzadu a nebylo by je slyšet do chrámové lodi. Kdyby stáli na sousední empoře, neměli by kontakt s varhaníkem. Z těchto důvodů soudíme, že aktivních zpěváků bylo v literátském bratrstvu v Polné poměrně málo a že jejich hlavním úkolem bylo vést lidový kostelní zpěv.

Varhany na literátském kůru dnes nehrají, takže kvalita jejich zvuku se nedá ověřit. V manuálu, který jak ukážeme, byl původně jediným strojem, je 45 tónů od C po c<sup>3</sup> s krátkou spodní oktávou (bez tónů Cis, Dis, Fis, Gis) a s těmito rejstříky:

Copula major [8'] - kryt, dřevo



Principal [4'] – tóny CD jsou ze dřeva uvnitř skříně, ostatní jsou z kvalitního cínu. Ve třech polích prospektu stojí 11+7+11 píšťal. Střední, největší píšťaly v každém poli jsou zdobené. Největší kovová píšťala středního pole odpovídá tónu E.

Copula minor [4'] – kryt, kov

Octava [2'] – kov

Quinta [1 1/3'] – kov

Mixtura [2x 1' + 2/3'] – kov

Pedál byl k varhanám přistavěn mnohem později až r. 1799, jak o tom svědčí nápis na bočním krytu skříně vpravo: *Leta Panie 1799 roku Postawil gsem pedal k tomuto positivu Antonin Maresch Warhanarž z Miesta Austg nad Orlici*. Pedál má dva dřevěné hlasy: krytý Subbas 16' a otevřený Oktávbas 8', které mají po 12 tónech velké oktávy. Pedálnice má rozsah C-a s krátkou oktávou. Vzdušnice pedálu je umístěna 5 cm za skříní manuálu. Pedál nemá vyvedeny rejstříky na hracím stole, ale je zapojen trvale. Podle počtu starých výřezů pro rejstříkové páky na hracím stole se zdá, že původní nástroj neměl pedál a že jej přistavěl teprve Mareš. Poněvadž dnešní pedál není původní, nebudeme se jím blíže zabývat. Považujeme pouze za důležité zdůraznit, že potřeba pedálu při doprovodu kostelních písní vznikla i v Polné až v souvislosti s církevními reformami Josefa II. na konci 18. století. Do té doby se zpěv lidu doprovázel asi pouze manualiter.

Několik zajímavých zjištění přinesla podrobná prohlídka hracího stolu. Literátské varhany v Polné měly vestavěný hrací stůl z prospektové strany, který Němci výstižně nazývají Spielschrank a který je z hlediska hrací funkce nejspolehlivější a nejvýhodnější. U tohoto typu varhanního stolu sedí varhaník zády k oltáři, což začalo být kritizováno jako nepraktické až v polovině 19. století. Rejstříková táhla jsou umístěna po stranách hracího pultu. Kromě současných táhel, která mají obvyklý čtvercový průřez, jsou na skříní patrné svislé, podlouhlé otvory asi 5x1 cm, které jsou dnes zaplněné. Z nich je patrné, že nástroj měl vždy jen šest hlasů, z nichž dva (obě kopuly) byly vyvedeny po varhaníkově levé a čtyři po pravé ruce. Svislé, podlouhlé otvory navozují domněnku, že positiv měl původně rejstříkové páky, které se pohybovaly ve svislém směru, podobně jako je tomu dosud u slavných Freundtových varhan v Klosterneuburgu z r. 1642<sup>3</sup> nebo u proslulých Wöckerlových varhan u františkánů ve Vídni z téhož roku<sup>4</sup>. Z druhé poloviny 17. století nemáme zatím svisle výkyvné rejstříkové páky doloženy. Positivity 18. století mají buď horizontálně výkyvné páky nebo jen konce zásuvek, vyčnívající z boku skříně nebo obvyklá táhla. Domníváme se, že současná rejstříková táhla na varhanách v Polné nejsou původní, ale byla postavena později místo zmíněných svisle výkyvných pák. Podle stop svislých výřezů na hracím stole soudíme, že i polenský nástroj měl původně kovové páky, ukončené kvůli lepšímu uchopení kuličkami. Ve prospěch naší hypotézy svědčí i to, že svislé prvky rejstříkové traktury uvnitř nástroje jsou z kutého železa, což nemá v našem varhanářství 18. století obdobu a svědčí o tom, že tyto části traktury pocházejí z mnohem starší doby. Z jakých důvodů byla páková registratura přestavěna na táhlovou a v které době se tak stalo, nedovedeme zatím říci, ale je možné, že k tomu došlo až při Marešově přestavbě v roce 1799.

Další zajímavostí je vyndávací ucpávka na vzduchovodu po levé straně hráče. Její smysl není zcela jasný, ale zdá se, že na tomto místě byl původně vestavěn tremulant. Je to zajímavé proto, že tremulant se v našich barokních varhanách nevyskytoval, zatím co např. na Slovensku byl oblíben i u malých positivů<sup>5</sup>.

Pozornosti si zaslouží píšťalový fond polenských varhan. Píšťaly v prospektu jsou totiž z vysoce kvalitní cínové směsi a mají tak silné, pevné stěny, s jakými se u nás v 18.



století nikde nesetkáváme. Největší píšťala ve středním poli má plech silný 1,5 mm a ne-  
zvykle silný plech mají i menší píšťaly v bočních polích. Vysoká kvalita materiálu nebyla  
odůvodněna nějakým zvláštním posláním polenského nástroje, ale tím, že píšťaly byly  
zhotoveny v době, kdy se u nás na cínu ještě tolik nešetřilo, to zn. v polovině nebo do-  
konce před polovinou 17. století. Pro srovnání uveďme, že obdobné píšťaly v klášterním  
kostele v Louce (1675) měly sílu plechu 1,3–1,4 mm, v minoritském kostele sv. Janů  
v Brně (1732) 0,8–1,0 mm, v Drnholci (cca 1780) 0,9 mm a ve Sloupu (1769), jen 0,7–0,8  
mm. Největší píšťaly v každém poli jsou zdobené, což je nejlépe patrné z fotografie.  
Horní labia mají gotický tvar a nad nimi tři charakteristické výstupky ve tvaru . . . S bra-  
davicovitými výstupky, uspořádanými nejčastěji do tvaru křížku se setkáváme u mnoha  
varhanářů 18. století nejen u nás téměř po celé 18. století. Tvarování nohy a těla píšťaly  
na způsob šroubovice anebo kosočtvercového kasetování však se u našich varhan vy-  
skytovalo asi jen do roku 1730 a např. u stavitele velkých polenských varhan J. D. Siebe-  
ra se s ním už nesetkáváme. Varhanáři v Čechách a na Moravě dávali v 18. století před-  
nost prostým, nezdobeným tvarům píšťal v prospektu. Zdobení píšťal kosočtvercovou  
mosaikou a tordováním patří u nás k znakům, které svědčí pro značné stáří nástroje.<sup>6</sup>

Píšťalový stroj uvnitř skříně působí na první pohled vzhledem k zchátralému stavu  
stoliček velmi sešle. Při bližší prohlídce však zjistíme, že jak kovové tak dřevěné píšťaly  
jsou velmi solidní, z dobrého materiálu a dobře dochované. Překvapující je kovová Co-  
pula minor 4', protože pro naše barokní varhany byla typická dvojice dřevěných úzkých  
krytů pod názvem Copula major a Copula minor. Domníváme se, že kovová Copula mi-  
nor 4' v polenských varhanách patří k archaickým prvkům, který posouvá vznik nástroje  
hluboko do 17. století. Přístup do ventilové komory je ze zadní strany (za píšťalami pe-  
dálu), což svědčí pro domněnku, že varhany původně neměly pedál. Kožené pulpety jsou  
nápadně vysoké, úzké, ale není pravděpodobné, že by pocházely z doby postavení posi-  
tivu.

Varhany měly původně ve své zadní části tři vedle sebe umístěné klínové měchy,  
ovládané třemi koženými řemeny, takže kalkant tahal postupně jeden měch vedle dru-  
hého. Všechny tři měchy zabíraly celou šířku varhan 190 cm.

Výzdoba varhan působí na první dojem velmi prostě, protože chybějí řezby nad píš-  
ťalami, postranní řezby i řezby nad římsami. Byly patrně červotočivé a proto byly od-  
straněny dávno v minulosti a kromě toho řezby, přesahující skřín, překážely již při stě-  
hování nástroje na dnešní místo a proto musely být odstraněny. Poměrně nízká klenba  
ani nenechává místo pro korunní řezby. Vlastní skřín je zdobena zubořezem, jehož vý-  
skyt byl typický pro konec 16. a první polovinu 17. století a stejně lze datovat i stylizova-  
né květy. Dnes je skřín téměř černá, což bylo typické pro varhanní skříně 17. století, ale  
není jisté, zda černý nátěr je původní. Bude úkolem dalšího výzkumu tuto skutečnost  
prověřit. Andílci – světloňosi po stranách hracího pultu jsou mnohem mladší. Stejní  
jsou i na velkých varhanách.

Ani ve ventilové komoře manuálu ani jinde v nástroji nebyl nalezen autorský nápis  
jeho stavitele. Pouze na vnitřní straně bočního krytu po levé straně hracího stolu byl na-  
lezen špatně čitelný nápis tužkou: *Leta Paně 1698 ten Positiv je sstemovany od Pana Jana  
varhanarze Želetavskýho*. Tento nápis bezpečně posouvá vznik varhan do 17. století, kdy  
ještě stál starý gotický kostel. Podle názoru Dr. Petra Koukala je želetavským varhaná-  
řem míněn Jan Pantoček, který zemřel v Dačicích 1. 11. 1702. Proč je nazýván želetav-  
ským varhanářem, nedovedeme zatím vysvětlit.

Z uvedených skutečností jasně vysvítá, že varhany na literátském kůru v Polné po-  
cházejí ze 17. století. Při prohlídce nástroje 6. 3. 1987, které se zúčastnili prof. Dr. Karl.  
Schütz z Ústavu pro varhanní výzkum ve Vídni, Ing. Walther Brauneis ze Spolkového



památkového úřadu ve Vídni a varhanář Jürgen Ahrend, který restauroval řadu severoněmeckých varhan ze 17. století, bylo konstatováno, že podstatná část dochovaných literátských varhan pochází z doby kolem roku 1650 a že horní část nástroje se vzdušnicí a prospektovými píšťalami může pocházet až z konce 16. století. Nejpravděpodobnější dobou vzniku však je první polovina 17. století. Varhany se dnes nacházejí ve velmi ubohém, nikoli však beznadějném stavu. Nejvíce jsou ohroženy červotočem, kterým je katastrofálně napadena jejich skříň, což je patrné i z fotografií. Přes to by se dal nástroj ještě zachránit, protože píšťalový stroj a vzdušnice jsou poměrně zdravé. Jeho restaurováním by byl vrácen život nejstarším varhanám na Moravě, které pamatují ještě třicetiletou válku.

Varhany na literátském kůru v Polné mají však svého dvojníka, byť ne tak dobře dochovaného. Jsou jím varhany v kostele sv. Bartoloměje v Luži u Košumberka<sup>7</sup>. V Luži se dochovala skříň a prospektové píšťaly původních varhan, zatím co hrací stroj byl v našem století nahrazen novým, pneumatickým. V Luži se navíc dochovaly též řezby, i když lze vést spor o tom, zda korunní a křídlové řezby jsou původní nebo napodobené podle původních. Také prospektové píšťaly v Luži jsou z kvalitního, pevného plechu, který má na konci píšťal sílu 1,1 mm. Počet píšťal v prospektu je 9+7+9, zatím co v Polné byl 11+7+11. Také v Luži jsou střední píšťaly v jednotlivých polích zdobené šroubovicí a kosočtvercovou mozaikou. I v Lužích byly původně rejstříkové páky: dvě vlevo, tři vpravo, které však byly výkyvné ve vodorovném směru. Na rozdíl od podobných pák u pozitivů 18. století byly páky v Luži umístěny nad sebou, ležely tedy vodorovně a pohybovaly se paralelně s příslušnými zásuvkami. Také v Luži byl pákový systém nahrazen později táhly, jejichž čtvercové otvory (pět vlevo a pět vpravo) jsou dosud na skříni patrné. Poněvadž čtvercových otvorů je 10, je pravděpodobné, že i v Luži byl později přistaven pedál. Tomu odpovídá dispozice z Katastru varhan<sup>8</sup>, která vyjmenovává 7 rejstříků v manuálu a dva v pedálu. Zbývající táhlo bylo tedy určeno buď pro třetí rejstřík pedálu nebo pro zvonek na kalkanta. Není nezajímavé porovnat některé rozměry skříně varhan v Polné a v Luži (v cm).

	Polná	Luže
půdorys (šířka x hloubka)	193x173	194x162
výška skříně v úrovni postranních polí	273	280
hloubka původního korpusu (manuálu)	63	65
šířka píšťalových polí	39+48+39	34+42+34
hloubka zadní části skříně pro měchy	105	97

Z těchto údajů je patrná podobnost obou nástrojů. Je proto pravděpodobné, že varhany na literátském kůru v Polné pocházejí od stejného varhanáře jako varhany v Luži. Kdo jím byl, dosud nevíme. Je možné, že šlo o varhanáře z Chrudimi, ale mohlo jít též o nějakého kočovného varhanáře, neboť v první polovině 17. století bylo ještě mnoho varhanářů, kteří neměli stálé působiště, ale zdržovali se tam, kde měli právě práci.

Jak v Polné tak v Luži máme tedy vzácné památky na české varhanářství 17. století. Zatím co zvuk varhan v Luži již nikdy neuslyšíme, varhany na literátském kůru v Polné by se daly citlivým restaurováním probudit k životu, protože jejich hrací stroj dosud existuje.



## POZNÁMKY:

- 1 Sieber Orgel in der Michaelerkirche, Wien 1, Wien 1987; SCHÜTZ, K.: *Die grossen Orgel von St. Michael in Wien ist wiedererstanden*. Singende Kirche 35, 1988, s. 20-25.
- 2 KONRÁD, K.: *Dějiny posvátného zpěvu staročeského ...* Praha 1893, s. 308, příl. 6.
- 3 HASELBÖCK, H.: *Barocker Orgelschatz in Niederösterreich*. Wien 1972, s. 15-23.
- 4 REHN, W.: *Die älteste Orgel der Stadt Wien - die Chororgel in der Franziskanerkirche*. Österreichisches Orgelforum 1989/1-2, s.41-49.
- 5 GERGELY, O.-WURM, K.: *Pamiatkové organy stredného Slovenska*. Spravodaj SÚPSOP Banská Bystrica, č.14, 1973.
- 6 SEHNAL, J.: *Vývoj varhanářství na Moravě do roku 1900*. Hudební věda 17, 1980, s.21.
- 7 Za upozornění na varhany v Luži děkuji Dr. Jiřímu Belisovi.
- 8 BELIS, J.: *Dokumentace varhan v českých zemích č. 906*, Luže z 12. 5. 1987. Uloženo v odd. dějin hudby Mor. muzea v Brně.





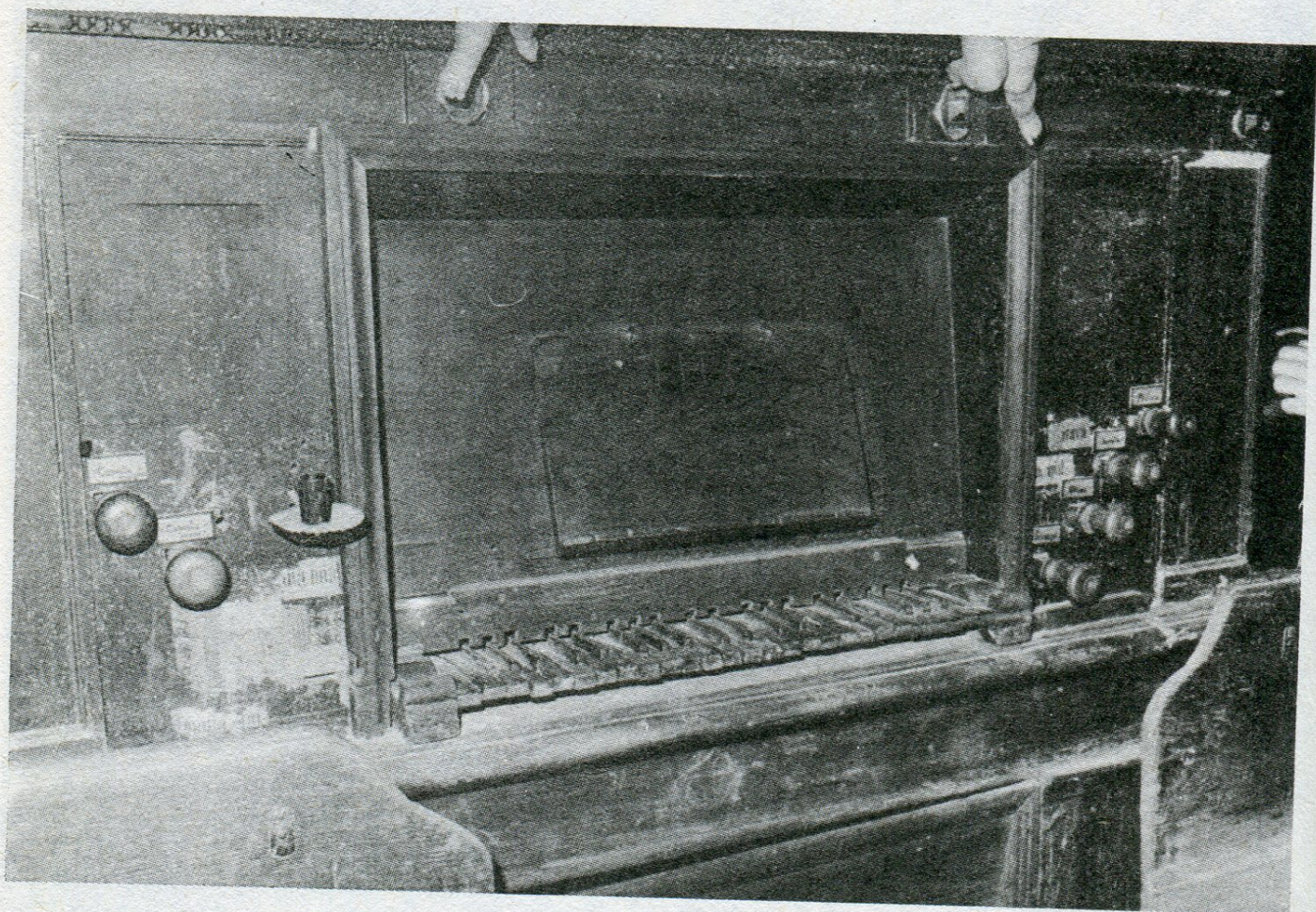
1 Prospekt varhan na literátském kůru v Polné. Píšťaly jsou jen provizorně uchyceny, chybějí řezby nad nimi.





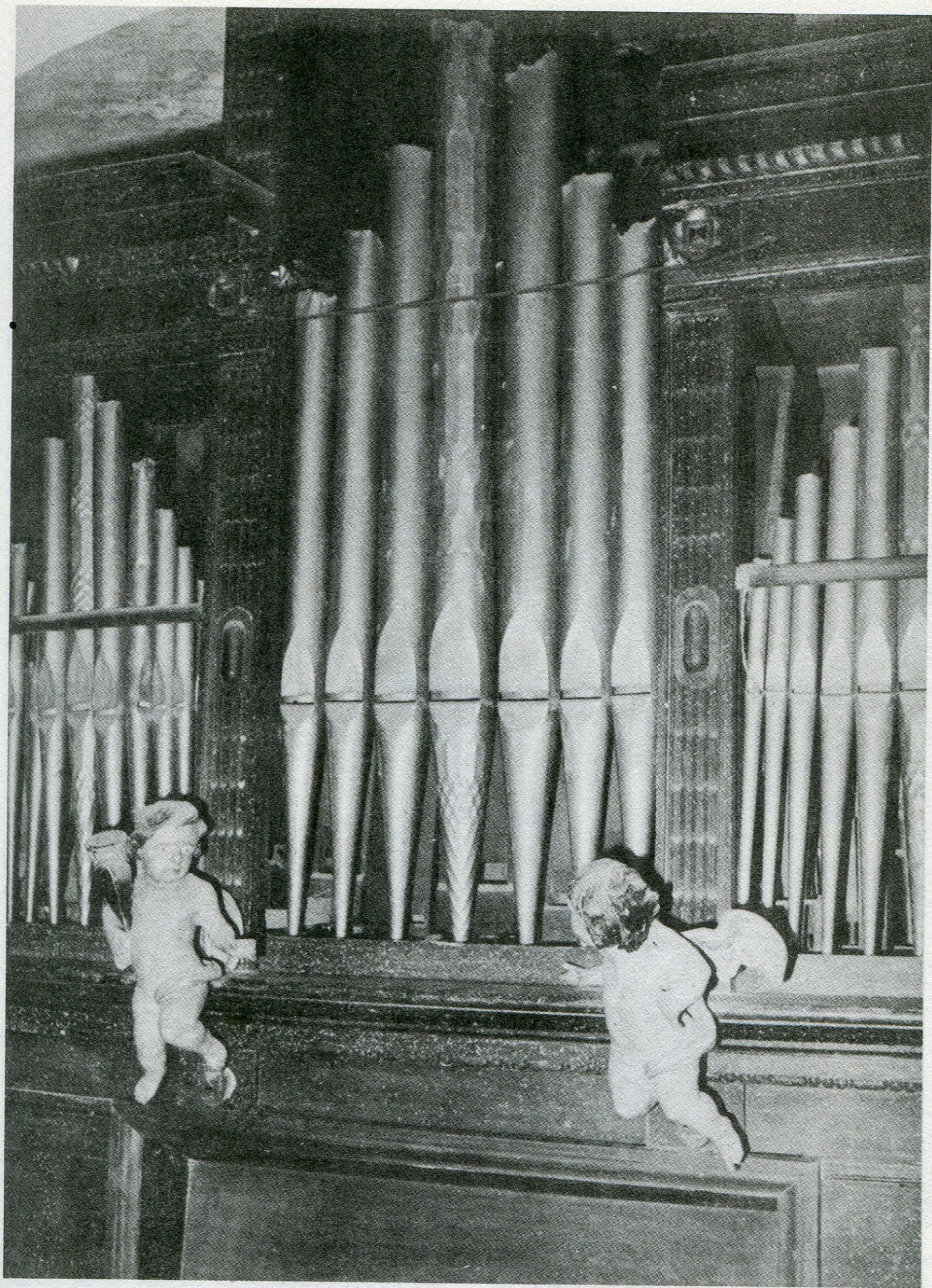
2 Prospekt varhan v Luži u Košumberka. Skříň vykazuje stejné řezbářské prvky jako skříň varhan v Polné. V dolní části skříně, kde byl původně hrací stůl, je vidět část nového pneumatického hacího stroje.





3 Hrací stůl varhan v Polné. Vlevo jsou patrné zalepené otvory po rejstříkových pákách.





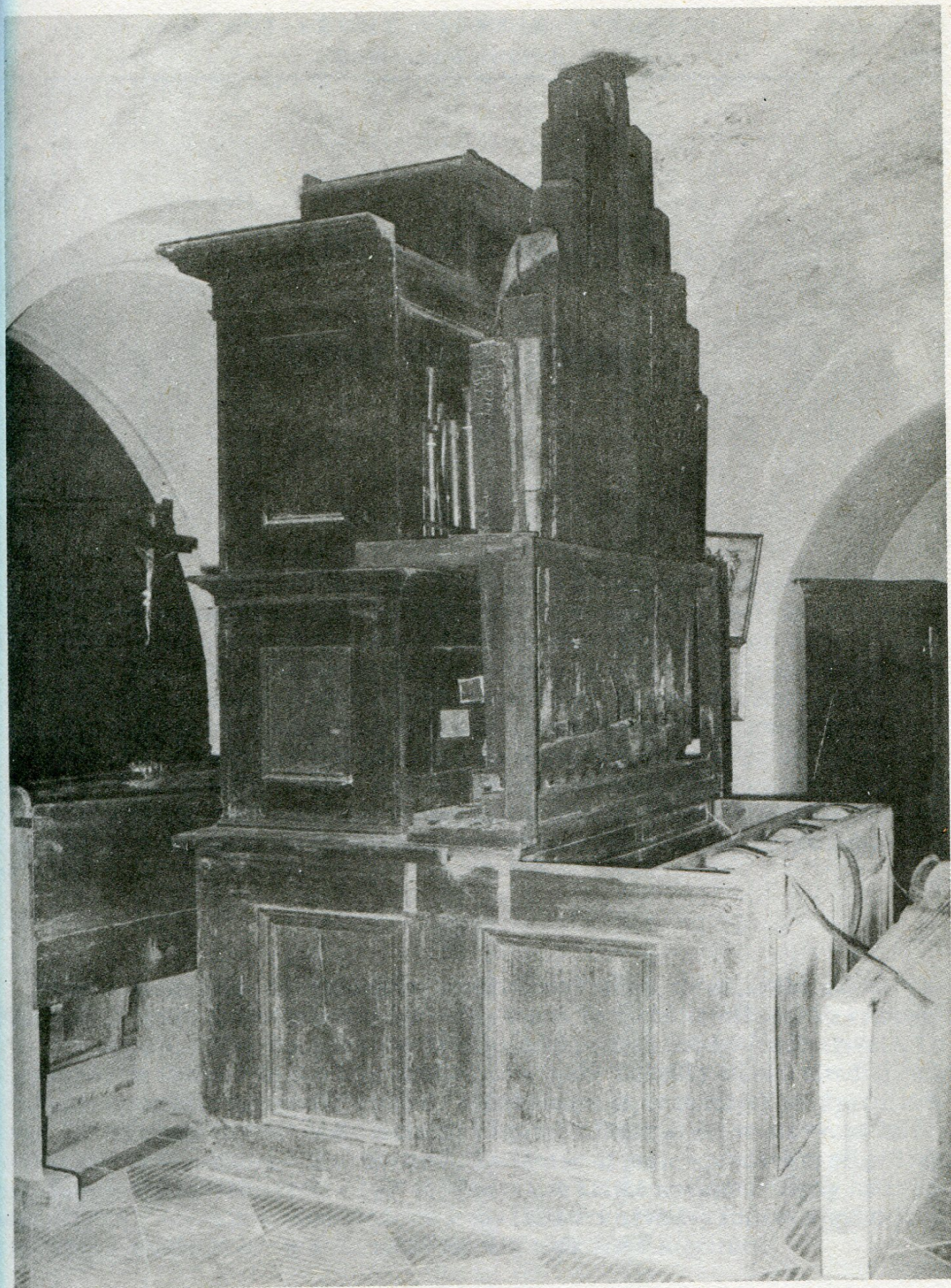
4 Detail střední části skříňe varhan v Polné. Bílé tečky na skříni jsou otvory po červotoči.





5 Kovové prvky v rejstříkové traktuře v Polné.





6 Varhany v Polné ze zadní strany. Píšťaly Oktávbasu 8' jsou vysazené. Ve skříni manuálu nahoře jsou vidět píšťaly kovové Copuly minor 4'. Z fotografie je dobře patrná dodatečná přístavba pedálu. Zadní nízká část skříně byla určena pro měchy. V její horní části jsou vidět dřevěné kladky s řemeny na tahání. Z fotografie je též patrné, jak málo místa pro zpěváky bylo na literátském kůru.