

## M A T E R I Á L Y

## Studenti jezuitského gymnázia v Jihlavě

K A R E L K Ř E S A D L O

Hlavními nositeli rekatolizačního úsilí po bělohorské porážce českého protihabsburského povstání jsou v Jihlavě, jako jinde, příslušníci jezuitského řádu. V krátké době je především úsilím hraběte Althana za vrchní patronace kardinála Ditrichštejna získán rozsáhlý pozemkový majetek v širším jihlavském okolí a v Jihlavě samotné vyhlédnut areál u severovýchodního cípu náměstí. Tam je směnami konfiskovaných domů vytvořen prostor pro budoucí jezuitské instituce. Tak mohou být 29. srpna 1625 jezuité slavnostně uvedeni do Jihlavy.

Za důležitou součást svého úsilí považují školní učiliště, proto již za měsíc po jejich příchodu je otevřeno jezuitské gymnázium.<sup>1</sup> Nový ústav v ničem nenavazuje na svého humanistického předchůdce, definitivně uzavřeného v říjnu 1623 odchodem jeho posledních pedagogů. Je organizován podle základního dokumentu řádového generála C. Aquavivy "Ratio studiorum", který nikterak netají, že účelem je vychovat především horlivé šířitele katolické víry. Škola má šest postupných ročníků. První dva, parva, zvaná někdy též infima či rudimenta a principie představují tzv. nižší gramatikální třídy. Gramatika a syntax tvoří vyšší gramatikální třídy a konečně poesie a rétorika humanitní.

V čele gymnázia stál vždy rektor jezuitské koleje, jemuž podléhal prefekt gymnázia. Profesori, všichni členové jezuitského řádu, zpravidla postupovali se svou třídou do vyšších ročníků, neboť učili všechny předměty. Běžně ovšem docházelo každý rok k velké obměně učitelského sboru, když pedagogové na jednotlivých ústavech se hojně střídali.

Při založení jihlavského gymnázia byly nejprve otevřeny tři nejnižší třídy, parva, principie a gramatika. V roce 1627 k nim přibyla syntax a v r. 1631 byla organizace ústavu dokončena otevřením humanitních tříd, poesie a rétoriky.<sup>2</sup>

Specifickou situaci prožívalo gymnázium při švédské okupaci na sklonku třicetileté války. S příchodem Švédů v březnu 1645 bylo vyučování zastaveno. Ostatně ještě před ním z Jihlavy většina studentů utekla. Menšina studentů, mezi nimiž již zcela převažovali Jihlavané, zasedla znovu do školních škamen v květnu, aby dokončila školní rok, jenž se tehdy běžně uzavíral v listopadu. Nový školní rok byl řádně zahájen v prosinci 1645 se 150 žáky, z nichž ovšem většina v průběhu školního roku zase odešla, takže na konci jich bylo méně než polovina. Několik jejich míst nahradili synové a pak i důstojníci švédského vojska, pocházející většinou z německých zemí, mezi nimi i starší 30 let. Pro nedostatek profesorů vyučoval v této době vždy jeden učitel dvě třídy. V r. 1647 se stále bližším

obkličovacím kruhem císařských vojsk nebylo již vyučování vůbec zahájeno. Švédové sice respektovali katolickou víru Jihlavanů a vykonávání jejích obřadů, zabrali ovšem celý jezuitský komplex i školní budovu pro vojenské účely. Starší studenti museli rovněž se svými učiteli nastupovat v pracovní povinnosti na opravu hradeb. Po kapitulaci švédské posádky bylo již v zimě 1647/48 vyučování obnoveno, i když ve stísněných poměrech. V následujících letech se však již brzy dostalo do obvyklých způsobů.

Jezuitské gymnázium působilo nejprve v budově bývalého humanistického gymnázia, jež stálo v prostoru dnešní zvláštní školy u Jakubského náměstí. Na přelomu 17. a 18. století byl vybudován rozsáhlý jezuitský komplex v severovýchodní části náměstí a počátku Křížové ulice a na novou školu se již prostředků nedostávalo. Proto byla pořízena z nadace bratří ze Steinu u Hluboké ulice v letech 1720 - 27 a 4. listopadu 1727 slavnostně otevřena. Se zrušením jezuitského řádu v r. 1773 bylo gymnázium změněno na státní.

Pramenem pro naše studium byla matrika studentů gymnázia v jihlavském archivu. Matrika, "Album studiosorum Gymnasii Societatis Jesu Iglaviensis ab anno 1626" je papírový rukopis o rozměrech 20,5 x 32 cm, obsahující 480 listů. Je v celokožené vazbě, restaurované v roce 1976, ze dvou přezek zbyla jedna. Vazba je zdobena slepotiskem s ornamentálními motivy v soustředných zrcadlech, v nichž ve středu přední strany je symbol řádu a na zadní málo zřetelné zobrazení, snad světců. Na hřbetu je nápis "Album studiosorum" a na první straně záznam a razítko o správě tohoto rukopisu v "Deutsche Oberschule für Jungen in Iglau" z 26. 2. 1945. Tato škola byla nástupkyní německého gymnázia, jež zase převzalo písemnosti svého latinského předchůdce. Odtud pak již rukopis záhy přešel do jihlavského archivu.<sup>3</sup>

Matrika obsahuje seznamy studentů jednotlivých tříd jihlavského jezuitského gymnázia za celé období jeho existence, tedy za léta 1625 - 1773. Tradiční označení "od r. 1626" koresponduje se závěrem školního roku 1625/26, jenž je jako první zapsán. Nezapsány zůstaly pouze školní roky 1626/27, 1629/30, 1631/32 a 1632/33. Každý školní rok je uveden nadpisem s vyčíslením roku, od r. 1638/39 též funkcionářů a profesorů ústavu. Od r. 1635/36 jsou profesori dodatečně připsáni k jednotlivým třídám. Pod nadpisem pak přicházejí studenti jednotlivých tříd od nejvyšší do nejnižší. U každého studenta je uvedeno jméno a příjmení, zpravidla též místo a země původu (narození). Tento údaj jen občas chybí u jednotlivých studentů, pouze zřídka u většího počtu najednou a zcela ojediněle u celé třídy. V některých letech je také udán věk studentů. Vyskytuje se pravidelně v letech 1626 - 1651, 1657 - 1659, 1666 - 1668, 1672, 1673, 1692, 1699 - 1701, 1704 - 1708, 1717 - 1721, 1723 - 1730 a 1732 - 1740. I v těchto letech však někdy může údaj o věku chybět u jednotlivého studenta, u jejich skupiny, někdy také u celé třídy nebo tříd. Zcela výjimečně se najde údaj o sociálním původu studentů. Vyskytuje se pouze u čtyř tříd ve školním roce 1717/18. Dále je u jednotlivých studentů poznamenáno, pokud školu v průběhu roku opustili, u nejvyšších tříd jsou označeni příslušníci jezuitského řádu i jiných řeholí. Označování rovněž bývají příslušníci šlechty. Od r. 1742 se začínají objevovat údaje o prospěchu žáků. V letech 1742 - 1746 a 1749 - 1751 jsou jednotliví studenti označováni písmeny A - D, jež zřejmě vyjadřují stupeň vědomostí. V letech 1752 - 1753 je podána slovní charakteristika schopností a prospěchu studentů. Na závěr jednotlivých tříd přichází počet jejich studentů a výjimečně nějaký další specifický údaj. Na závěr celého rukopisu je podána rekapitulace počtu studentů ústavu a jednotlivých tříd.

Zápisy do zkoumané matriky byly zřejmě činěny dodatečně, nejméně po skončení příslušného školního roku podle jiných podkladů. Největší časová prodleva byla na

počátku matriky, kdy zápisy z let 1626 - 1637 jsou provedeny jednou rukou, zřejmě s větším časovým odstupem víceméně najednou. Tak léta 1632 a 1633 chybí, poněvadž už nebyly k dispozici příslušné podklady. Stejná ruka ještě nadepsala r. 1638, aby další údaje již doplnil někdo jiný. Ruce zapisující do matriky se poměrně často střídají. Daly by se však se značnou pravděpodobností ztotožnit s prefekty ústavu, neboť změně ruky vesměs odpovídá změna této osoby. Občas se vyskytnou v jednom roce i dvě ruce, alespoň jedna však jistě souvisí s prefektem, druhá nejspíše náleží jinému profesorovi. Dá se tedy shrnout, že do matriky se zapisovalo dodatečně podle jiných pomocných dokladů, které se nezachovaly. Zápisy vznikaly nejdříve po skončení školního roku, v letech 1626 - 1637 a 1645 - 1648 s větším časovým odstupem. Zapisovateli byli prefekti ústavu, jen sporadicky jiné osoby. Souhrn zapisovaných údajů asi závisel na vůli zapisujícího, jinou zákonitost se nepodařilo vyvodit. K vazbě celého rukopisu došlo až po uzavření jeho obsahu, tedy až po zapsání přehledu počtu žáků. Pro to svědčí neexistence volných listů v rukopisu a přehození posledního ročníku se závěrečnou rekapitulací. Její první dva listy byly přivázány už za r. 1772 a teprve poslední je na svém místě.

Podle vývoje počtu žáků můžeme celé období trvání jezuitského gymnázia rozdělit na několik etap.<sup>4</sup> První zahrnuje úvodní dvacetiletí (1625 - 1645). V prvních letech počet žáků rychle rostl, již v prvním roce přesáhl 100 (při 3 třídách), v roce 1628/29 200 (při 4 třídách) a rychlý růst s určitými výkyvy, které se budou objevovat po celou dobu trvání gymnázia, pokračoval - přes 300 žáků (poprvé v r. 1637/38) až k absolutnímu vrcholu v r. 1641/42, 428 žákům. Tehdejší průměr na celý ústav v letech se všemi třídami tu představuje 305 žáků. Největší podíl představuje 1. třída, až na výjimky má přes 100 žáků a několikrát přes 200 (s vrcholem v r. 1641/42 - 260!). O vysvětlení se pokusíme později. Průměr 1. třídy v prvním dvacetiletí je 151 žáků. Všechny ostatní třídy následují s velkým odstupem. Druhá nejpočetnější bývala 2. třída (průměr 37 žáků, největší počet 63 v r. 1640/41). Vyšší gramatické třídy měly obě vyrovnaný průměr (25 - 26 žáků), podobně vyrovnané byly humanitní třídy (20 - 21 žáků). Ve všech těchto ročnících počty rostly s přibývajícím časem. Zcela specifický průběh mělo období švédské okupace a první pookupační rok v provizorních podmínkách (1645 - 1648). Počet žactva zákonitě silně poklesl (průměr 144 žáků). Byla zachována situace předchozího období, kdy 1. třída představuje polovinu všeho žactva, tehdy dokonce i více než polovinu (79 žáků). Všechny ostatní třídy mají vyrovnaný průměr svých studentů, proti předchozímu období ovšem silně zmenšený (10 - 16 žáků).

Jako další období můžeme vidět roky 1649 - 1675, kdy je již gymnázium opět plně stabilizovaným učilištěm. Celkový počet žáků opět kolísá kolem střední hodnoty 198, od 157 do 249 žáků. Největším zůstává podíl žáků 1. třídy, s výjimkou několika roků na přelomu 40. a 50. let však již nedosahuje poloviny či více z celkového počtu, průměrně pak představuje jen třetinu. Jenom na počátku tohoto období přesahuje ještě 100, pravidelně do r. 1650/51, naposledy v roce 1654/55, pak již počty rychle klesají, takže nakonec dávají průměr 66 žáků. Na druhém místě je stále 2. třída s 32 žáky, její odstup od dalších se však zmenšuje (21 - 27 žáků). Nejméně početnou s průměrem 20 žáků se stává 5. třída, poesie.

V poslední čtvrtině 17. století se zmenšuje amplituda kolísání celkového počtu žactva kolem 205. Pod 200 počet klesá jen na konci 80. let a ve 2. polovině let devadesátých. Početní poměr všech tříd se v letech 1676 - 1699 navzájem přibližuje, v 1. třídě klesá, v ostatních stoupá (1. třída průměr 47, ostatní třídy 31 - 36, poesie 25).

V letech 1700 - 1734 celkový počet žáků poměrně rychle vystupuje nad 200 a pod tuto hranici klesá jen výjimečně. Určitého vrcholu pak dosahuje na počátku 30. let (244 žáků).

Průměr představuje 212 a je již pro 18. století nejvyšší. Počet žáků v jednotlivých třídách se dále vyrovnává, i když 1. třída jich má o poznání nejvíce (40 žáků, ostatní 31 - 38, nejméně stále poesie).

Období 1735 - 1769 začíná poměrně vysokými počty žáků, od r. 1744 však jejich počet klesá pod 200, aby již tohoto čísla nebylo nikdy dosaženo. Trvalý pokles probíhá mezi léty 1744 - 1755, kdy je dosaženo minima 137 žáků, počtu, jenž připomíná stavy při neúplném rejstříku tříd na začátku existence gymnázia. V dalších letech počty kolísají mezi 140 - 180 žáky, průměr za celé toto období pak představuje 184 žáků. Třídy mají počty vyrovnané, i když nižší než v předchozí době (1. - 5. třída 29 - 34, 6. třída 24).

Poslední čtyři léta jezuitského gymnázia zaznamenávají další pokles počtu studentů na průměr 165. Vzájemné početní poměry tříd jsou již absolutně vyrovnané (25 - 30 žáků). Při celkovém pohledu na téměř 150 let trvání jezuitského gymnázia nám vycházejí tyto hodnoty: celkový počet studentů překračuje 200 (206), 1. třída je zdaleka nejpočetnější a představuje něco přes čtvrtinu žáků (58), 2. třída o něco převyšuje ostatní (34), které jsou pak zcela vyrovnané (25 - 29 žáků).

Podle místa původu měli pochopitelně jasnou převahu rodilí Jihlavané. Jejich převaha byla nejvýraznější v prvních třiceti letech existence ústavu, kdy to byli právě oni, jež vytvářeli vysoké počty žactva, v této době obvyklé. Nezřídka představovali i dvě třetiny frekventantů. V průběhu 50. let 17. století pak dochází k poklesu jihlavského podílu, v r. 1655 je to naposledy nadpoloviční většina, která se zopakuje znovu až v r. 1681. V dalších desetiletích pak jihlavský podíl kolísá, nejčastěji mezi 40 - 55 % všeho žactva. Nejnižší je v prvním čtvrtstoletí 17. století, kdy se několikrát blíží pouhé třetině. I celkový podíl Jihlavanů přesahuje polovinu všeho žactva (54 %).

Převahu Jihlavanů nejvíce způsobovala parva, kde až do počátku padesátých let bývalo většinou více než tři čtvrtiny domácích žáků. I v dalších letech zde bylo místo ústavu zastoupeno nejčastěji nadpoloviční většinou, již nedosáhlo jen občas, nejčastěji v prvním a druhém desetiletí 18. století. Tehdy se dokonce vyskytly ojedinělé případy, kdy Jihlavané tvořili méně než třetinu žáků ve třídě. Většina Jihlavanů se objevovala nejčastěji v těch nejpočetnějších ročnících, kde právě ona způsobovala jejich početnost.

Ve vyšších třídách už nebyla situace zdaleka tak jednoznačná. Tak v principii se v prvním období podíl jihlavských rodáků pohyboval mezi třetinou a polovinou, kterou překračoval poměrně zřídka. Častěji se to dalo až od 80. let 17. století, i když 50 % nebylo většinou překračováno příliš podstatně.

V gramatice i v syntaxi byl zase podíl domácích o poznání menší, nejčastěji tam znamenali Jihlavané 25 - 45 % žactva. Také zde od konce 70. let 17. století jejich podíl mírně vzrostl a něco přes polovinu studentů zaznamenávají častěji. Ve dvou nejvyšších třídách tvořili domácí žáci podíl nejmenší a také nejvíce a v největší amplitudě kolísající. Přes 50 % se zde dostávají jen výjimečně. Z počátku má trochu početnější zastoupení poesie, v průběhu 18. století zase naopak nejvyšší třída, rétorika.

Geografický záběr jihlavského gymnázia byl velmi široký. První oblastí bylo vlastní zázemí města, zasahující vzhledem k jeho poloze na zemských hranicích mezi Moravou a Čechami do obou těchto zemí. Tady nejprůběžnější místo zaujímá česká Polná, která nejenže je první v této oblasti, ale také vůbec ze všech míst. Kromě geografické blízkosti a staletých bohatých styků a vztahů ve všech směrech tu patrně hrála roli i přízeň ditrichštejnské vrchnosti. Další místa na české straně zemské hranice v bezprostředním okolí Jihlavy se tu objevují pouze sporadicky (celkem české okolí 3,4 %).

Na moravské straně je situace trochu jiná. Zde se nejvíce vyskytuje collaltovská Brtnice, celkem rovnoměrně po celou dobu jezuitského gymnázia. Malou mezeru má v první polovině 50. let a vrchol v letech 70., vesměs 17. století. S odstupem za ní se objevují Telč a Třešť se zastoupením příslušně nižším. Telč je sporadicky zastoupena od 30. let a pravidelně od 50. let 17. století, bez ohledu na vznik vlastního ústavu. Třešť má studenty od 2. poloviny 50. let. Další stupeň výskytu studentů představuje zpočátku Nová Říše, s pauzou v 1. polovině 50. let, která ovšem takřka mizí od 80. let 17. století. Těsně nad hranicí statistického významu můžeme zaznamenat ještě Kamenici s nepravidelným zastoupením v celém období, obdobně i Stonařov. Batelovští rodáci přicházejí častěji až v 18. století, naproti tomu Luka jsou výrazněji zastoupena jen v 60. letech 17. století (moravské okolí 5 %, okolí celkem 8,4 %).

V širším zázemí se již významněji projevuje fakt, že směrem do Čech je záběr jihlavského gymnázia mnohem větší než na Moravu. Studentů původem z Čech je celkem více než dvakrát tolik než z Moravy (nepočítáme-li samozřejmě vlastní Jihlavu) a jejich podíl roste zejména od 50. let 17. století, od nichž již skoro neklesá pod 30 %, přičemž v některých třídách a ročnících je ještě větší. Je to nepopíratelným svědectvím trvalých kulturních vazeb směrem do Čech a můžeme s největší pravděpodobností předpokládat, že nešlo o vazby jenom kulturní. Znovu to potvrzuje, že role Jihlavy nebyla nikdy uzavřena do moravských zemských hranic.

Než vraťme se k širšímu českému zázemí. V něm kraluje Pelhřimov, který je na druhém místě v absolutním pořadí. Jeho studenti se vyskytují prakticky trvale, malou mezeru zjišťujeme jen za švédské okupace a v následujícím počátku 50. let 17. století. S větším odstupem následuje Německý Brod, jehož odstup se s postupujícím časem zmenšuje, a to i v době, kdy již měl gymnázium vlastní. S ještě větším odstupem se objevuje Ledec nad Sázavou a další skupinu tvoří Červená Řečice, Chotěboř, Přibyslav a Tábor. U prvních dvou míst je zastoupení s mezerami obdobné v celém období, u Přibyslavi a zejména Tábora se významněji rozhojňuje až v průběhu 18. století. Tehdy se dostávají přes hranici statistického významu ještě Počátky a Kamenice nad Lipou, před tím podstatně slabší. Naopak Jindřichův Hradec s vlastním gymnáziem již ze 17. století se častěji objevil pouze v 60. letech 17. století. Stranou z blízkých měst zůstával trvale jen Humpolec. Větší počet míst z této oblasti, zastoupených jednotlivě, pak potvrzuje myšlenku, že zejména pro Pelhřimovsko a Německobrodsko byla Jihlava jednoznačným a přirozeným vzdělávacím centrem (české širší zázemí 9,7 %).

Širší zázemí na moravské straně je již podstatně menší než na české. Jasně nejlépe zastoupeným rodištěm žáků je po celou dobu činnosti ústavu Třebíč. Se značným odstupem ji nejdříve následoval Žďár nad Sázavou, jehož zastoupení se ovšem od sklonku 17. století značně zhoršilo. S dalším značným odstupem pak následovaly Dačice, Okříšky a Znojmo. S koncem 17. století se však zhoršilo i jejich zastoupení a předstihlo je Velké Meziříčí, které zase bylo zanedbatelně zastoupeno v prvních 50 letech ústavu. Za ním si slabé, přesto však alespoň znatelné zastoupení udržely jen Dačice a Žďár. Také nevelký počet jednotlivě se objevujících míst napovídá, že vazby s touto oblastí nebyly zase tak zcela těsné (moravské širší zázemí 4,7 %). Podíl zázemí na obou stranách zemské hranice s léty rostl.

Zato velice pevné a trvalé byly vztahy s trochu vzdálenějšími místy v Čechách. Zde hrála rozhodující roli oblast východočeská, kam se v tomto případě zařadila jižní část vlastních východních Čech s východnějšími částmi Čech středních a jižních. Je zastoupena dlouhou řadou nejrůznějších míst, která se v matrice objeví alespoň jednotlivě, ale zase

také velmi často. Těm druhým nejdříve vévodí Vysoké Mýto se stálým přísunem studentů, vrcholícím v 70. letech 17. století a ve století následujícím mírně zmenšeným. Tehdy zaujímá jeho místo Chrudim v prvním období s podobným odstupem druhá. Pak přichází Litomyšl, která měla vlastní ústav již od r. 1640. Vydatný příliv jejích studentů vrcholí na počátku 40. let 17. století ve vyšších třídách, které patrně tehdy ještě doma neměli. Pak následuje mezera v 50. letech a podstatně menší příliv od druhé poloviny 60. let, který od 80. let přechází už jen v sporadický výskyt. Pravidelně naproti tomu přicházejí žáci z Pardubic a Čáslavi, střídající periody několika let bez výskytu s opačnými případy. Za zaznamenání v prvním období stojí ještě Kutná Hora v 60. letech 17. století. Ve druhém století existence ústavu se hojnější stává také studium rodáků, kromě výše uvedených měst, z Mladé Vožice, Kolína, Lanškrouna, Vlašimi a Miličína. Nejisté je, kterému místu, nebo více místům přiřknout původ žáků ze Žďáru v Čechách.

Ze vzdálenějších českých měst si drží svoji pozici po celou dobu Praha, rodáci jejích částí dohromady ji posunují někam doprostřed výše uvedených měst. Specifická je situace studentů, kteří mají jako své rodiště uvedenou Lípu. Počáteční domněnka, že jde o Lípu na Německobrodsku, neobstála při bližším zkoumání. Jednak by byl počet zastoupených žáků neúměrný tak malému místu, jednak v naprosté většině německá jména žáků ukazují do zcela jiného prostředí, než je oblast této české Lípy. Proto uvažujeme především o České Lípě v severních Čechách, jež je ostatně takto plným názvem také několikrát uvedena. S menším počtem studentů jsou pak zastoupena všechna větší místa v Čechách a to z každé jejích části, stejně jako místa úplně malá. Snad o trochu větší koncentraci vykazují Čechy severní a severozápadní. Podíl Čech stále roste od původní necelé pětiny až na více jak na třetinu v průběhu 18. století. Celkový počet studentů z Čech je 28 %.

Na Moravě je situace podstatně jiná. Už počet zastoupených míst je ve srovnání s Čechami sotva třetinový a frekvence studentů z nich je už úplně nesrovnatelná. Jen Brno si po celou dobu udržuje vyrovnanou pozici, ovšem při spodní hranici míst s větší frekvencí. Jinak ještě ve 40. letech 17. století se hojněji vyskytovali žáci ze Svitav, ovšem v další době již asi směřovali nejspíše do Litomyšle. Všechna ostatní místa už mají jen velice sporadické zastoupení, studenty z Moravy jihlavské gymnázium příliš nepřitahovalo. Tato orientace by si jistě zasloužila širší mnohostranné prozkoumání. Podíl studentů z Moravy byl poměrně stabilní a pohyboval se mírně nad 12 %.

Třetí zemí, tvořící tehdejší český stát, bylo Slezsko. Slezané nikdy nebyli na jihlavském gymnáziu početnější skupinou, v prvním období tvořili asi 3 % žáků, později jejich podíl stále klesal. Vyskytovali se především v prvních 15 letech ústavu, kdy hráli určitou roli v nejvyšších třídách, kde představovali dočasně pětinu až třetinu žactva. Konec tomuto významnějšímu podílu však učinila švédská okupace, pak už přicházejí sporadicky jen jednotlivci, takže ztráta většiny Slezska po roce 1740 se nijak neprojevuje (celkově 1,9 %). Z jednotlivých míst si snad zaslouží zmínku pouze Cilk, který ve 40. a 50. letech 17. století svými rodáky jihlavský ústav pravidelně zásoboval.

Na jihlavské škole se vzdělávali také studenti ze zemí mimo český stát. Z počátku činil jejich podíl 4 %, později však ještě poklesl. Významnější procento představoval pouze v prvních deseti letech a pak za švédské okupace. V prvních desetiletích jejich největší skupinu (více jak polovinu) tvoří Lužičané, dokud se vztahy Lužice k českému státu zcela nepřerušily. Lužičané se objevují ve větším množství do 50. let 17. století. Zcela zvláštním jevem mezi lužickými místy a nejen mezi nimi je Kulov (Wittichenau), který se řadí v období do roku 1661 mezi nejfrekventovanější místa vůbec. Kulovští studenti přicházejí do

Jihlavy od počátku zdejšího učiliště. Jejich příchod kulminuje v polovině 50. let 17. století, kdy se jich zde objevuje až 9 ročně, což je špičkový počet studentů z jednoho místa vůbec. Po roce 1661 ovšem už zcela mizí. Zvláštní povahu vztahů mezi Jihlavou a Kulovem v této době se ještě nepodařilo objasnit.

Od konce 17. století stoupá podíl studentů z alpských zemí, kteří jsou pak mezi cizími nejpočetnější (skoro 60 %). Z jednotlivých cizích míst zaznamenává trochu větší frekvenci pouze Vídeň. Další studenti přicházejí z německých zemí, ale také z Uher, Dalmácie, Sedmihradská, Valašska, Itálie, Anglie, Skotska, Belgie, Francie, Holandska a Dánska. Jde ovšem vždy o sporadicky zastoupené jednotlivce, kteří navíc většinou zde stráví pouze několik let.

Věk studentů jihlavského jezuitského gymnázia měl velice značný rozptyl a jeho krajní hodnoty mají mezi sebou rozdíl i 30 let. V nejnižší třídě můžeme podle věku studentů rozlišit tři období. První zahrnuje léta 1626 - 1644 a je charakterizováno převahou mladších žáků. Průměr je 8,3 roku a především, vyskytují se žáci extrémně mladí. Ve více ročnicích jsou tříletí jednotlivci, v roce 1633/34 je dokonce výslovně uveden dvouletý žák Jan Bott z Jihlavy. V tomto případě snad už musí jít o přepsání, neboť je těžko představitelné, jak by se mohlo učit tak malé dítě, navíc zároveň s žáky třeba čtrnáctiletými. Tříletí žáci se ovšem zřejmě opravdu vyskytovali a se čtyřletými už začíná křivka jejich počtu velmi strmě stoupat, aby dosáhla prvního vrcholu v 8 letech a po menším poklesu hned v 10 letech druhého. Pro vyšší věk pak již, s jednou malou přestávkou, setrvale klesá až do 17 let, krajní hodnota věku jednotlivého žáka je ovšem 24 let. U nejmladších žáků do 4 let jde výhradně o Jihlavany, až v 5 letech se jednotlivě objevují i rodáci odjinud.

Druhé období představují léta 1645 - 1659. V nich se věkové rozpětí žáků zmenšuje, jen v roce 1650 se ještě naposledy objevují tříletí, pak už křivka věkového zastoupení povlnně stoupá až do vrcholu v 10 letech, který je také průměrem a po něm zase stejně až do 16 let.

Třetím obdobím jsou léta 1667 - 1740. V roce 1672 se naposledy objevuje pětiletý žák, jinak jsou žáci starší, nejmladší z nich osmiletí jednotlivci. Křivka věku pak strmě stoupá do vrcholu v 11 letech a podobně strmě klesá do 18 let (průměr 11,4).

Jak se asi mohli vyučovat žáci s tak velkým rozdílem věku a tudíž také duševní vyspělostí a schopností, máme doloženo v 50. letech 17. století. První třída je tam v letech 1650 - 1659 dělena na několik oddělení. Žáci nejvyššího oddělení jsou nazýváni *componentes*, nižšího *scribentes*, *legentes*, *coniugantes*, *declinantes* a případně ještě nižšího *minimi*. Jejich názvy dost názorně ukazují, jakého stupně vzdělání ve své skupině dosahovali a zároveň se tím vysvětluje, proč někteří žáci strávili v první třídě několik let. Doklady o věku v těchto skupinách máme zastoupeny ve dvou letech, 1657/58 a 1658/59. V oddělení *componentes* je věkový průměr 11,9 roku a záběr od 7 do 16 let s jednoznačným vrcholem v 11 letech. V nižším oddělení je průměr 9,2 roku a záběr 5 až 15 let s prvním vrcholem v 8 letech a druhým, o něco nižším v 11. Vyučování zde zřejmě probíhalo podobným způsobem jako na vesnických malotřídkách minulé doby. Nejasné je ovšem prostorové umístění nejsilnějších ročníků ve 40. letech s 200 a více žáky ve třídě.

Další otázkou ovšem zůstává, proč jihlavské gymnázium učilo základům gramotnosti právě tak malé žáčky a neomezovalo se pouze na vzdělání středoškolské, k němuž bylo určeno. Odpovědí by mohla být existence konkurenční latinské školy jihlavských premonstrátů, která je doložena od roku 1626 do počátku 50. let<sup>5</sup>. Předmětem konkurence byli v tomto případě především žáci jihlavští, kteří také měli mezi těmi nejmenšími drtivou

převahu. Tuto záležitost by tedy snad bylo možno vysvětlit tak, že v tomto konkurenčním boji museli jihlavští jezuité eliminovat vliv jihlavské elementární školy, která byla tradičně pod vlivem premonstrátů na faře. Snažili se tudíž získat pro svůj ústav už ty vůbec nejmenší domácí žáčky. Poskytnutím toho nejzákladnějšího vzdělání si pak z nich vychovávali budoucí řádné studenty už skutečně gymnaziální úrovně, až do ní svým věkem dospěli a měli pak příslušné schopnosti a zájem. Absolventi městské elementární čili farní školy zase asi podobným způsobem postupovali do řad studentů premonstrátské latinské školy. U ní ovšem nemáme prameny k potvrzení této hypotézy. Na jezuitském gymnáziu se sklonkem 50. let 17. století tento způsob mizí a věk studentů první třídy podstatně stoupá, zatímco jejich počet klesá.

Ve druhé třídě se zase dají rozlišit dvě období. Do roku 1644 stoupá zastoupení věku povlovně do 11 let a kolísá s malými rozdíly na tomto vrcholu až do 13 let, aby pak nepravidelně klesalo směrem ke 20 rokům. Od roku 1645 věkové zastoupení prudce roste od 8 let k vrcholu ve 12 letech a stejně prudce klesá k 17 rokům. Věkový průměr je však v obou obdobích skoro stejný (12,4 - 12,5), krajní hodnoty, jen jednotlivě zastoupené, jsou 7 a 21 let.

Věk studentů 3. třídy, gramatiky, strmě stoupá od 9 let k vrcholu ve 13 letech, aby obdobně strmě klesal k 21 letům. Průměr je 15,6 roku a krajní hodnoty 8 a 24 let.

Ve 4. třídě, syntaxi, je možno opět odlišit dvě období. Do r. 1673 stoupá věkové zastoupení povlovně od 10 let do 14 a pak již jen nepatrně do vrcholu v 16 letech, aby po něm s malými výkyvy rychle klesalo do 21 let. Od r. 1699 zase zastoupení věku prudce stoupá do vrcholu ve 14 letech, pak jen o málo klesne k 15 letům a dál zas prudce klesá do 20 let. Věkový průměr je nižší než v 3. třídě, v letech 1628 - 1673 15,5 a 1699 - 1740 14,6. Krajní hodnoty jsou 9 a 26 let.

Obdobný vývoj věkové struktury se objevuje rovněž v 5. třídě, poesii. Zde rovněž rozeznáváme dvě období. Do r. 1673 zastoupení věku celkem povlovně roste od 11 do 16 let a na podobné výši se udržuje až do vrcholu v 18 letech, pak zase povlovně klesá k 23 rokům. Od r. 1699 prudce roste od 12 k vrcholu v 15 letech a stejně strmě klesá do 20 let. Věkový průměr je v letech 1634 - 1673 16,9 a v letech 1699 - 1740 14,4 roků. Krajní hodnoty jsou 10 a 29 let.

Konečně v nejvyšší třídě, rétorice, věkové zastoupení stoupá strmě od 13 do 16 let a pak již jen mírně k vrcholu v 17 letech. Následuje stejně strmý pokles až do 25 let. Věkový průměr je 16,6 roku, krajní hodnoty 11 a 36 let. V obou humanitních třídách působili zastoupení nejvyššího věku důstojníci švédské okupační posádky v letech 1645 - 1646. Strukturu věkového zastoupení jednotlivých tříd za celé období existence školy je možno sledovat na připojeném grafu (příloha 1).

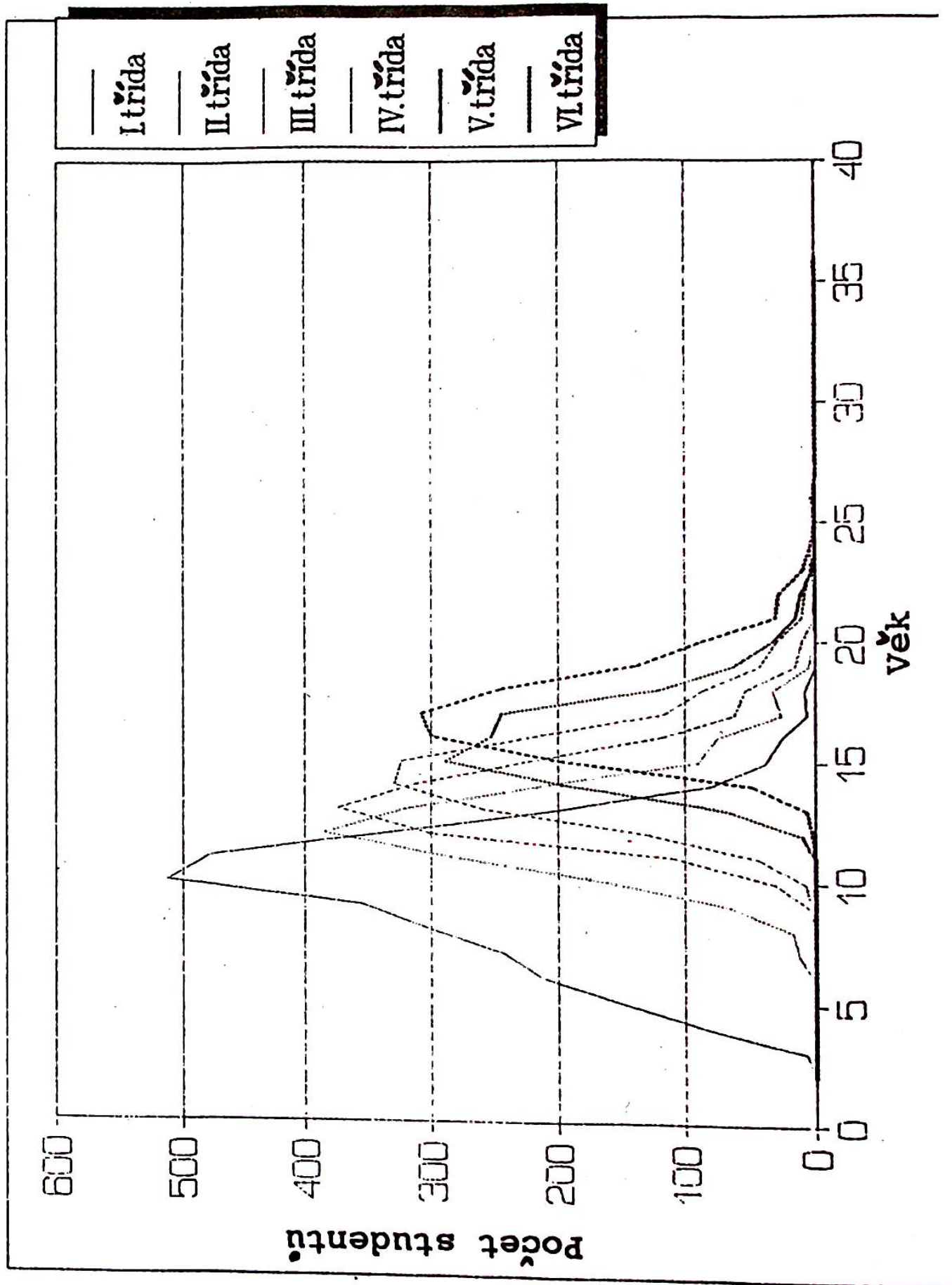
Sociální původ studentů máme možnost sledovat podrobněji pouze na čtyřech třídách r. 1717/18. Ze 142 označených povolání otců téměř 2/3 představují řemeslníci (85), významnější roli hrají ještě obchodníci (15) a úředníci (15). Zajímavé je relativně početné zastoupení radních měst, městeček a vsí (12). Jednotlivě jsou pak zastoupeni lékaři, chirurgové, učitelé, varhaníci a důstojníci, vyskytuje se také rolník, vinař a malíř. Tento malý počet údajů samozřejmě není dost reprezentativním vzorkem, na druhé straně ovšem v podstatě odpovídá obrazu, který si z jiných pramenů můžeme udělat o rodinách, z nichž pocházeli jihlavští žáci. Podle toho by studenti jezuitského gymnázia pocházeli hlavně z vedoucí a střední vrstvy měst a městeček, ale také z drobného venkovského panstva a jeho úřednictva, pro něž všechno bylo jihlavské gymnázium žádoucím ústavem. Příslušníci



řemeslnické vrstvy se mohou ovšem podstatně lišit svou zámožností. Pro chudé žáky školy přicházelo v úvahu zaopatření v řadách členů jezuitského řádu a využití některé z četných studijních nadací.

#### POZNÁMKY

- 1 Přehled historie gymnázia J. Wallner, *Gesichte des Gymnasiums zu Iglau*, II. Theil, *Geschichte des Gymnasiums unter den Jesuiten 1625 - 1773*, 33. Programm des k. k. Staats-Ober-gymnasiums zu Iglau 1882/83, s. 3n; 34. Programm 1883/84, s. 3n.
- 2 J. Wallner, cit. d., 33. Programm, s. 37-38, uvádí poněkud jiný sled vzniku tříd. V r. 1625 vznikají parva a principie, v r. 1626 gramatika, 1628 syntax, 1629 poesie a 1631 rétorika. Zde podáno podle zápisu v matrice. Srovnej též K. Křesadlo, *700 let jihlavského školství*, Zpravodaj města Jihlavy 1988, č. 6, 3. str. obálky a týž, *Kapitoly z historie Jihlavy*, Jihlava 1992, s. 141.
- 3 Okresní archiv v Jihlavě, fond Latinské a německé gymnasium Jihlava, inv. č. 10.
- 4 Pokus o předběžné shrnutí výsledků za prvních 50 let, do r. 1676, představuje studie K. Křesadla, *K původu a počtu studentů jihlavského jezuitského gymnasia v 17. století*. In: *Moravské bratrské školství a jeho protějšky v 16. až 18. století*, Přerov 1973, s. 136n.
- 5 J. Wallner, cit. d., 33. Programm, s. 37-38.



1. Věkové složení tříd jezuitského gymnázia v Jihlavě 1625 - 1740.

# Die Studenten des Jesuitengymnasiums in Iglau

Karel Křesadlo

Die Studie befasst sich mit einem speziellen, bis jetzt eher unbekanntem Kapitel der Kulturgeschichte. Der Autor versucht, auf der Grundlage der Analyse der Studentematrikel der Jahrgänge 1625 - 1773 des Jesuitengymnasiums in Iglau, die Entwicklung der Anzahl der Studenten dieser Anstalt und der einzelnen Klassen, ihre Abstammung nach dem Geburtsort, teilweise auch der sozialen Herkunft der Studenten und der Altersstruktur zu beschreiben. Er stellt einen sich ändernden Anteil der einheimischen Studenten, eine starke Vertretung von Studenten aus Böhmen, besonders aus Ostböhmen, und damit im Zusammenhang enge kulturelle Bindungen Iglaus zu dieser Region fest. Auch erwähnt er ein kurzzeitiges Vorhandensein von Studenten aus Wittichenau in der Lausitz. Bei allen Klassen weist das Alter der Studenten grosse Unterschiede auf und ändert sich im Laufe der Zeit. Die ausserordentliche Stärke der ersten Klassen und das niedrige Alter einiger ihrer Schüler bis zu den 50er Jahren des 17. Jahrhunderts versucht der Autor mit der besonderen Situation im Iglauer Schulwesen der betreffenden Zeit zu erklären.

**Adresa autora:**

**PhDr. Karel Křesadlo, Okresní archiv, Hluboká 1, Jihlava.**