

Lidový řezbář Václav Potočka z Nadějova u Polné

BOHUSLAV HLADÍK

Tvorba lidového umění je zpravidla těžko datovatelná a také provenienčně i autorsky nejasná. Příčinou toho byl malý zájem o tyto náležitosti u dřívějších muzejních pracovníků i sběratelů a také málo propracovaná metodika.¹ Na tomto úseku nás čeká ještě mnoho práce. Proto je tím zajímavější téměř ucelený soubor dřevořezeb jednoho autora z Jihlavska, na kterém se dá sledovat i jeho vývoj.

V dubnu 1965 věnoval pan Jindřich Holas z Polné muzeu zajímavou polychromovanou dřevořezbu jesliček, na první pohled lidovou práci, o které nás informoval, že mu byla darována autorem Václavem Potočkou z Nadějova (okres Jihlava). Asi za měsíc mně sdělil P. Stanislav Česlák ze Zhoře, že dřevořezby z pozůstalosti Václava Potočky, který zemřel v roce 1963 ve stáří 84 let, jsou dosud uchovány u jeho syna Václava v Nadějově čp. 8. Navštívil jsem proto zmíněného s členem fotodokumentačního kroužku polenského muzea Janem Zvoníkem. Byli jsme překvapeni počtem a kvalitou plastik i reliéfů, které vytvořil Václav Potočka asi od počátku dvacátých let až do své smrti 12. 9. 1963. Plastiky opatroval s pietou jeho syn a sdělil nám, že zatím neuvažuje o jejich prodeji. Nebýt ovšem tohoto lpění na památkách po otci, byly by se tyto věci dávno rozešly, protože zájemců bylo více. Příležitost k získání některých exponátů muzeem však zde již byla. Přislíbil jsem totiž V. Potočkovi mladšímu v roce 1966 uspořádání výstavy prací jeho otce a při tom také padla zmínka, že by v polenském muzeu jako nejbližším ústavu měla být stálá expozice Potočkových plastik. Pan Potočka ml. slíbil, že některé exponáty daruje nebo odprodá. Tehdejší ředitel jihlavského muzea Zdeněk Němec však výstavu zakázal, podle svého vyjádření z ideologických důvodů. V. Potočka ml. tím byl velmi dotčen. Pokládal to za zneuznání práce svého zemřelého otce, o kterém nejlépe věděl, s jakou láskou na dřevořezbách pracoval a jak malý ohlas měla ve svém okolí. Situaci jsem chtěl alespoň částečně zachránit umístěním Potočkova betlému a několika menších plastik na výstavě polenských sběratelů a kutilů "Jak trávíte volný čas?". Z daru muzeu však sešlo.

Potočkovy dřevořezby mají velmi dobrou úroveň. Vznikly v kraji, kde tato výtvarná práce nemá velkou tradici.² Značná část výklenkových dřevěných plastik, které se v našem kraji podobně jako i jinde donedávna vyskytovaly, byla totiž importována z poutních

středisek a nese znaky pololidových sériových prací, vyráběných ke komerčním účelům. Někdy ani nemáme jasno o jejich původu.³

Václav Potočka se narodil 17. 8. 1879 v Nadějově č. 8 jako syn chalupníka. Po vychození obecné školy se vyučil truhlářem, podle sdělení jeho syna v blízkém Jersíně. Jako truhlářský pomocník potom pracoval v nějaké velké dílně v Třebíči. Bohužel se nepodařilo zjistit u koho, protože doklady o tom nejsou v třebíčském archivu zachovány. Je nepravděpodobné, že by v Třebíči přišel na myšlenku tvorby lidových plastik. Nemají tam ani velkou tradici, protože proslulé třebíčské betlé mářství pracuje technikou malby na lepence.⁴ Z Třebíče odešel Potočka ještě před první světovou válkou na Znojensko, kde byl rovněž zaměstnán jako truhlářský pomocník. Ani tam pravděpodobně nemělo okolí vliv na jeho pozdější zálibu. V tomto směru jej snad ovlivnil již jeho učební pán v Jersíně, protože podle sdělení V. Potočky mladšího tam otec s mistrem zhotovovali různé dřevěné doplňky do kaple.

Václavovi Potočkovi nebylo souzeno, aby si v některém větším místě založil vlastní truhlářskou dílnu. Když v první světové válce padl 23. 11. 1917 u Campo Svaa v severní Itálii jeho starší bratr Jan, který měl zdědit hospodářství, nezbylo mu než je převzít sám. Jiný postup by byl zcela proti myšlení venkovského lidu, který si váží rodné hroudy nade vše. Zemědělství se stalo jeho hlavním zaměstnáním. K šesti hektarům polí ještě dva hektary přikoupil a truhlařinu provozoval jen příležitostně, hlavně v zimě. V jeho domě je dosud jím vyrobený secesní nábytek. Jeho velikou zálibou se stala dřevořezba. Až na nepatrné výjimky byly motivem Potočkových plastik biblické výjevy, především ze života Krista. Odrážela se v nich Potočkova hluboká víra, svůj vliv sehrála jistě i skutečnost, že jsou to motivy v lidovém výtvarnictví tradiční a že také předlohy, různé obrázky s náboženskou tematikou, mu byly snadno dostupné. Potočka byl jistě také ovlivňován kázáním a návštěvou poutních míst. Podle jeho syna navštívil Pohled, Křemešník, Svatou Horu, Králíky, Starou Boleslav, Vambeřice, Prahu, Vartu (Bardo v Kladsku) a další.

Václav Potočka pracoval na plastikách hlavně v zimě. Za svého života se však nedočkal uznání. Venkovské okolí nerozumělo jeho výtvarnému projevu. Mělo v oblibě barvotiskové obrázky kupované na poutích a Potočkovi se dostávalo často i posměchu pro jeho domnělé podivínství. Těžce to nesl, ale pracovat na dřevořezbách nepřestal. Velmi ho mrzelo, že P. Viktor Mastný sice přijal jeho betlém, darovaný zhořskému kostelu, ale o vánocích ho nevystavoval. Tento betlém se ani nezachoval. Když potom Potočka přivezl vlastním povozem na zhořskou faru plastiky českých patronů, které vytvořil před rokem 1929 k svatováclavskému miléniu, P. Mastný tento dar vůbec nepřijal. Václav Potočka zatrpkl nad tímto zneuznáním. Stal se málomluvným, vyhýbal se lidem a žil jen své práci na poli a zálibě v dřevořezbě. Té zůstal věrný až do konce svého života. Právě z posledních tří desetiletí máme nejvíce jeho prací. Podle jeho syna byly ještě v roce 1966 uchovány téměř všechny otcovy práce, pouze několik exemplářů prý rozdal.

Václav Potočka nebyl nikým veden po stránce výtvarné ani námětové. Vyjadřoval to, co sám cítil. Je zajímavé, že po dobu asi 40 let zůstal v blízkosti dvou středisek vlastivědy, Jihlavy a Polné, naprosto nepovšimnut a jeho prakticky celé životní dílo bylo objeveno více méně náhodou až dva roky po jeho smrti. Dřevořezby nevytvářel na výdělek. Nevyráběl sériově. Pokud se vrátil ke stejnému tématu, vždy v něm bylo něco nového, tvořivého. I když bylo jistě Potočkovou velkou výhodou, že jako vyučený truhlář měl při opracovávání dřeva větší možnosti, přece jen výsledky svědčí o více než řemeslnické zručnosti. Poslední dvě datované práce jsou z roku 1963, kdy zemřel. Je obdivuhodné, že čtyřiaosmdesátiletý člověk nic neslevil na dokonalosti své práce.⁵

Většinu plastik opracoval V. Potočka i na zadní straně, v menším počtu vytvořil reliéfy. Nejprve se věnoval tvorbě křížů, z nichž některé rozdál do okolí. Za nejstarší zachovaný je možno pokládat kříž s korpusem 61 cm vysokým, z hruškového dřeva (obr. č. 1). Z té doby je také soška P. Marie s Ježíškem, kopie gotické madony, pravděpodobně hostýnské (obr. č. 2). Mezi práce rané Potočkovy tvorby je možno počítat i výzdobu předních stěn hodin černolesských zvaných švarcvaldky,⁶ tehdy ještě běžných na venkově. Za nejstarší výzdobu na nich můžeme považovat výjev s Ježíšem, nesoucím kříž v doprovodu 5 postav (obr. č. 4). Ty jsou jako vzaty z českých denárů⁷ a svědčí o stejném uměleckém vývoji neškolených tvůrců, mezi nimiž je časová vzdálenost 800 let. Kromě hodin uvedených v soupisu znal V. Potočka ml. i jedny s ozdobou přední stěny na téma "Král Ječmínek". To byl zároveň s tématem "Předpověď počasí" (soupis č. 52) jediný nenáboženský motiv jeho otce. Mezi práce z počátku dvacátých let patří i dva reliéfy Nejsvětější srdce Páně a Nejčistší srdce P. Marie (obr. č. 3).

Před svatováclavským miléníem vytvořil Potočka postavy českých patronů, které zamýšlel věnovat zhořskému kostelu. Z té doby pocházejí i dvojice sv. Petr a Pavel a sv. Cyril a Metoděj i sv. Florián.

V roce 1930 přestal V. Potočka truhlařit⁸ a v zimě se ještě více věnoval své zálibě v dřevořezbě. Postavy jeho prací dostávají typický výraz a chronologicky je možno je řadit až v posledních letech jeho života, kdy je vzadu datuje a podepisuje. Takových je z let 1960 - 1963 zachováno devět, z toho dvě poslední z roku 1963 již nepolychromoval. Dvě nebarvené práce bez data jsou zřejmě nedokončené.

22. února 1958 dokončil V. Potočka velký betlém. Na podstavci dlouhém 5 m, širokém 120 cm a vysokém 80 cm jsou jesličky se sv. rodinou, 22 dílů města, ze 102 figurek lidí vysokých 10 - 25 cm je jich 17 na pohyblivém pásu, z 51 oveček je na pásu 13. Betlém není uveden v soupisu prací.

Potočkův hrob na hřbitově ve Zhoři zdobí jím vytvořený reliéf Ukřižování rozměru 88 x 38 cm v zaskleném orámování, které zhotovil akad. sochař Jan Vítek, zhořský rodák.

Po smrti autora syna Václava v roce 1981 darovala jeho manželka celý soubor zhořskému kostelu. V červnu 1992 byly plastiky převezeny do muzea v Polné, kde je lepší možnost jejich uskladnění, ošetřování a případných výstav pro veřejnost. Příjem byl řádně potvrzen depozitním reverzem a soubor zůstává majetkem kostela sv. Markéty ve Zhoři.

Soupis Potočkových plastik v roce 1966

V soupisu jsou uvedeny všechny práce, které byly v roce 1966 majetkem Václava Potočky mladšího, z toho 11 exemplářů po tomto roce rozdál nebo prodal neznámo komu, a několik prací zjištěných jinde.

Pokud není uvedeno jinak, jde o dřevořezbu opracovanou i vzadu, s původní polychromií,⁹ z jednoho dílu, majetek kostela ve Zhoři, v současné době uložený jako depozitum v Muzeu Vysočiny, pobočka Polná. Rozměry jsou v centimetrech, přičemž první znamená výšku, event. druhý šířku. Data s podpisem autora na exponátech z posledních let jsou chápána jako datum dokončení. Pro úsporu místa je u vyobrazených exponátů místo stručného popisu jen odkaz na příslušný obrázek.

a) Nejstarší práce

1. Kříž nástěnný, hnědý, korpus 61 cm. Obr. č. 1. Současný majitel neznámý.

2. Kaplička, v ní madona s dítětem. Kopie gotické, snad hostýnské. Barvená stříbřenkou a práškovým bronzem s lakem. Soška 54 cm. Obr. č. 2.
3. Reliéf. Nejsvětější srdce Ježíšovo. 50 cm. Tvar a výzdoba jako č. 4. Na faře ve Zhoři.
4. Reliéf. Nejčistší srdce P. Marie. 50 cm. Obr. č. 3. Na faře ve Zhoři.
5. Hodiny Vezmi kříž svůj. Hnědá barva. 30 x 20 cm. Současný majitel neznámý. Obr. č. 4.
6. Hodiny Dobrý pastýř. Kristus se 4 ovečkami. 65 x 29 cm. Současný majitel neznámý.
7. Hodiny Jesličky a tři králové. 70 x 30 cm. Současný majitel neznámý.
8. Hodiny Svatá rodina. 60 x 33 cm. Současný majitel neznámý. Obr. č. 5.
9. Hodiny Svatí čeští patroni. 60 x 33 cm. Současný majitel neznámý.
10. Hodiny Svatá Trojice. 65 x 35 cm. Současný majitel neznámý. Obr. č. 6.
11. Kříž nástěnný. Polychromovaný. Korpus 112 cm. Na faře Zhoř.
12. Sv. Václav s ratolestí v ruce. 2. polychromie. 53 x 19 cm. Obr. č. 7.
13. Sv. Ludmila. 2. polychromie. 52 x 18 cm. Obr. č. 8.
14. Sv. Anežka. 2. polychromie. 52 x 15 cm. Obr. č. 9.
15. Sv. Prokop. 2. polychromie. 42 cm. Obr. č. 10.
16. Sv. Vojtěch. 2. polychromie. 47 cm. Obr. č. 11.
17. Sv. Petr a Pavel. 2. polychromie. 32 x 24 cm.
18. Sv. Cyril a Metoděj. 2. polychromie. 31 x 23 cm.
19. Sv. Florián. 2. polychromie. 93 x 32 cm.
20. Sv. Barbora s monstrancí v ruce. 40 cm. V polenském muzeu.
21. Sv. Václav s praporem v ruce. 2. polychromie. 100 x 29 cm.
22. Sv. Ludmila s křížem v ruce. 2. polychromie. 82 cm.
23. Sv. Jan Nepomucký. 2. polychromie. 52 x 18 cm. Obr. č. 12.

b) Práce od počátku třicátých let

24. Reliéf. Adam a Eva u stromu, okolo 5 barvotiskových obrázků, nad nimi Pieta. 2 díly. 55 x 24 cm.
25. Jesličky, v pozadí město. 70 cm. V polenském muzeu, obr. č. 13.
26. Jesličky, v pozadí město. 61 x 56 cm. Obr. č. 14.
27. Jesličky. 17 cm. V domečku. V polenském muzeu.
28. Reliéf. Sedící Ježíšek, v pozadí 3 andělé. 30 x 24 cm. Současný majitel neznámý.
29. Sv. Josef s Ježíškem. 2. polychromie. 33 x 14 cm.
30. Reliéf. Svatá rodina a Bůh Otec. 35 x 19 cm. V polenském muzeu. Obr. č. 15.
31. Trůnící madona s dítětem. 62 x 46 cm.
32. Trůnící madona s dítětem. 7 částí. 84 x 18 cm. Obr. č. 16.
33. Reliéf. Vjezd do Jerusalema. 29 x 48 cm. Obr. č. 17.
34. Reliéf. Trůnící Kristus. 62 x 39 cm. Obr. č. 19.
35. Reliéf. Poslední večeře. Kristus s 12 apoštoly. 29 x 48 cm.
36. Kristus nesoucí kříž. Postava 31 cm.
37. Kříž nástěnný. Kristus a 3 andělé. Korpus 36 cm, s anděly 56 cm. Obr. č. 20.
38. Kříž nástěnný. Korpus 58 cm. Obr. č. 21.
39. Kříž nástěnný. Korpus 41 cm.
40. Reliéf. Ukřižování. 38 x 24 cm. Současný majitel neznámý. Obr. č. 23.
41. Pieta pod křížem. 2. polychromie. 43 cm. Obr. č. 24.
42. Reliéf. Boží hrob. Kristus leží ve skále, po stranách stráž, nahoře kříž. 57 x 37 cm.

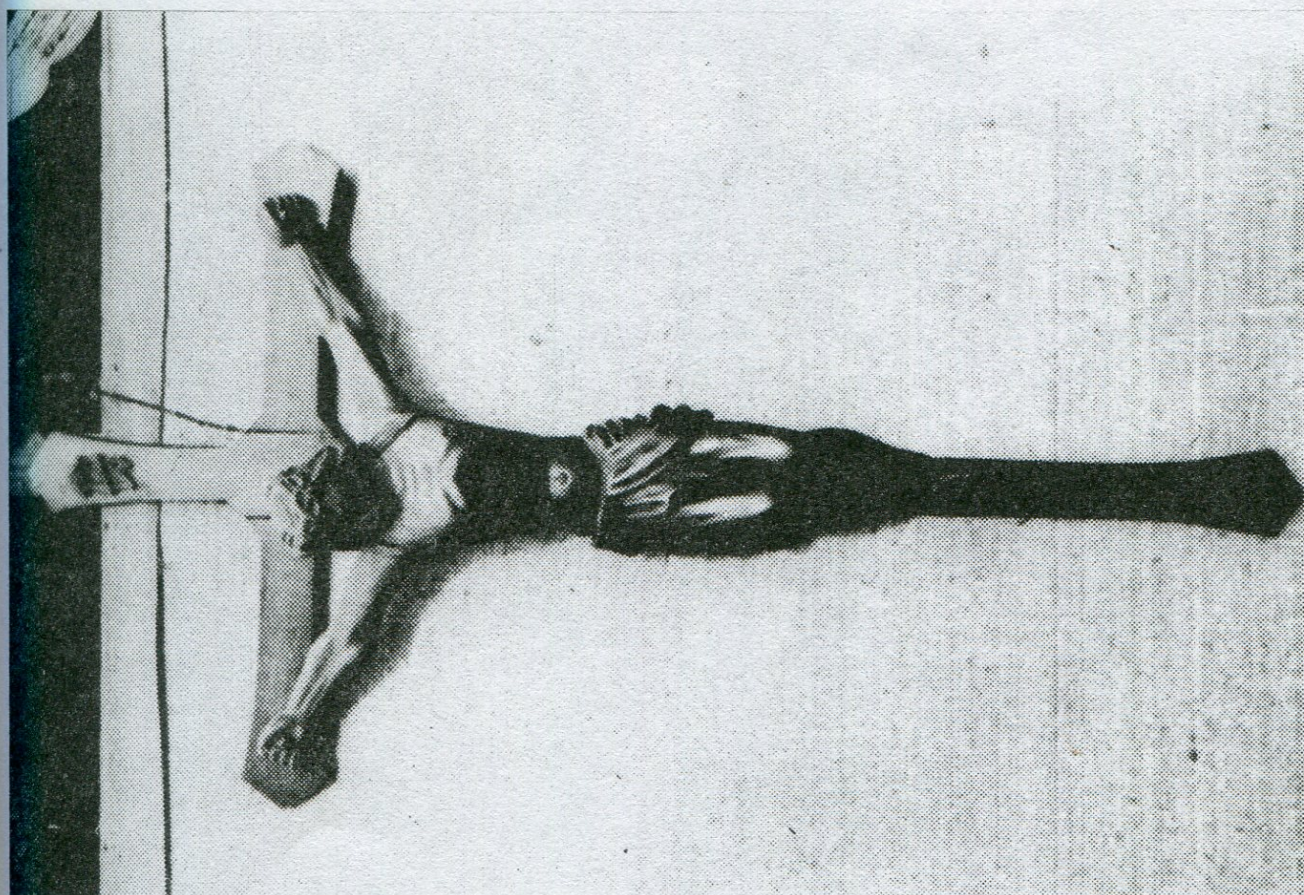
43. Reliéf. Kristus vstal z mrtvých. 2. polychromie. 44 x 29 cm. Obr. č. 25.
44. Kristus, na prsou kříž se srdem. 2. polychromie. 64 x 41 cm.
45. Reliéf. Nanebevstoupení Páně. 2. polychromie, 46 x 28 cm. Obr. č. 26.
46. Výklenková soška. Kristus s ratolestí. Výška asi 30 cm.¹⁰ Současné umístění neznámé.
47. P. Maria se sepjatýma rukama. 35 x 13 cm.
48. P. Maria lurdská v kapliče. Výška sošky 32 cm.
49. Kaplička s hodinami. Výška kapličky 37 cm, hodin 28 cm. Obr. č. 27.
50. Kaplička s 5 postavami. 33 x 34 cm.
51. 2 andělci se stuhou s nápisem GLORIA IN EXCELSIS DEO. Reliéf tvaru kruhu, průměr 21 cm.
52. Předpověď počasí. Kaplička, před ní soška muže. 8 x 15 cm. Současné uložení neznámé.
53. Reliéf. Seslání Ducha svatého. 27 x 45 cm. Datováno 19. 3. 1949. Obr. č. 18.
54. Reliéf. Ejhle člověk (Kristus před Pilátem). 51 x 19 cm. Datováno 9. 4. 1949. Obr. č. 22.

c) Poslední práce Václava Potočky

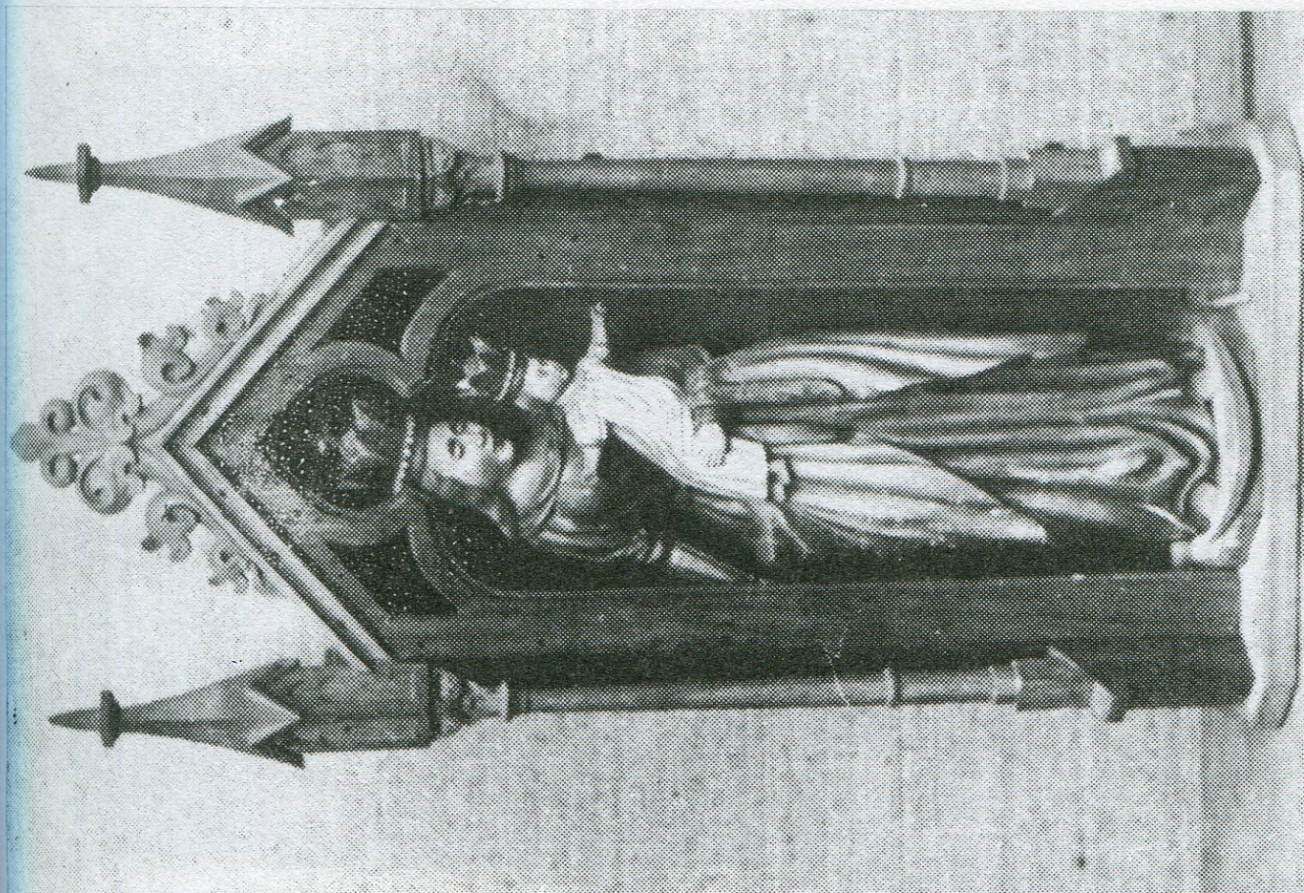
55. Reliéf. Ozdobný rámeček 59 x 33 cm, v něm 6 fotografií rodiny Potočkovy (nahore Václav Potočka a jeho manželka Ludmila rozená Klimešová, oba v mladém věku, uprostřed oba manželé již starší, dole vpravo i vlevo jejich syn Jaroslav). Nápis BŮH ŽEHNEJ DOMU NA SEMU. Vzadu vyryto: Na památku mojí zemřelé manželky 18. 3. roku 1960. Obr. č. 28.
56. Reliéf. Zvěstování P. Marie. Klečící P. Maria, nad ní anděl. 36 x 29 cm. Datováno 9. 4. 1960.
57. Reliéf. Kristus v zahradě Getsemanské. 36 x 29 cm. Datováno 9. 4. 1960.
58. Jesličky, nad nimi Bůh otec a Duch svatý. Dvě části, 2. polychromie. 47 x 38 cm. Datováno 9. 7. 1961. Obr. č. 29.
59. Reliéf. Kristus trním korunován. 34 x 19 cm. Datováno 16. 1. 1962.
60. Reliéf. Nanebevzetí P. Marie. 51 x 29 cm. Datováno 1. 8. 1962. Obr. č. 30.
61. Reliéf. P. Maria na srpku měsíce. 45 x 17 cm. Datováno 13. 10. 1962. Současný majitel neznámý.
62. Reliéf Ukřižování. Na pomníku na hrobě ve Zhoři. 88 x 38 cm.
63. Soška Krista. Nebarvená. 70 cm. V muzeu Polná.
64. Anděl strážný. Polychromovaný dodatečně. 38 x 31 cm. Datováno 16. 2. 1963. Obr. č. 31.
65. Cesta do Egypta. 4 části. 38 x 22 cm. Nepolychromováno. Datováno 19. 3. 1963. Soukromý majetek. Obr. č. 32.
66. Jesličky. 2 díly: Svatá rodina, nad ní tři andělé. Nepolychromováno. 40 x 25 cm. Soukromá sbírka.
67. Kristus, korpus na kříž. Nepolychromováno. 32 x 32 cm. Soukromá sbírka.
68. Dýmka. Na ní reliéf jesliček, po stranách po 3 klečících postavách. Nepolychromováno. 17 cm. Soukromá sbírka.

* * *

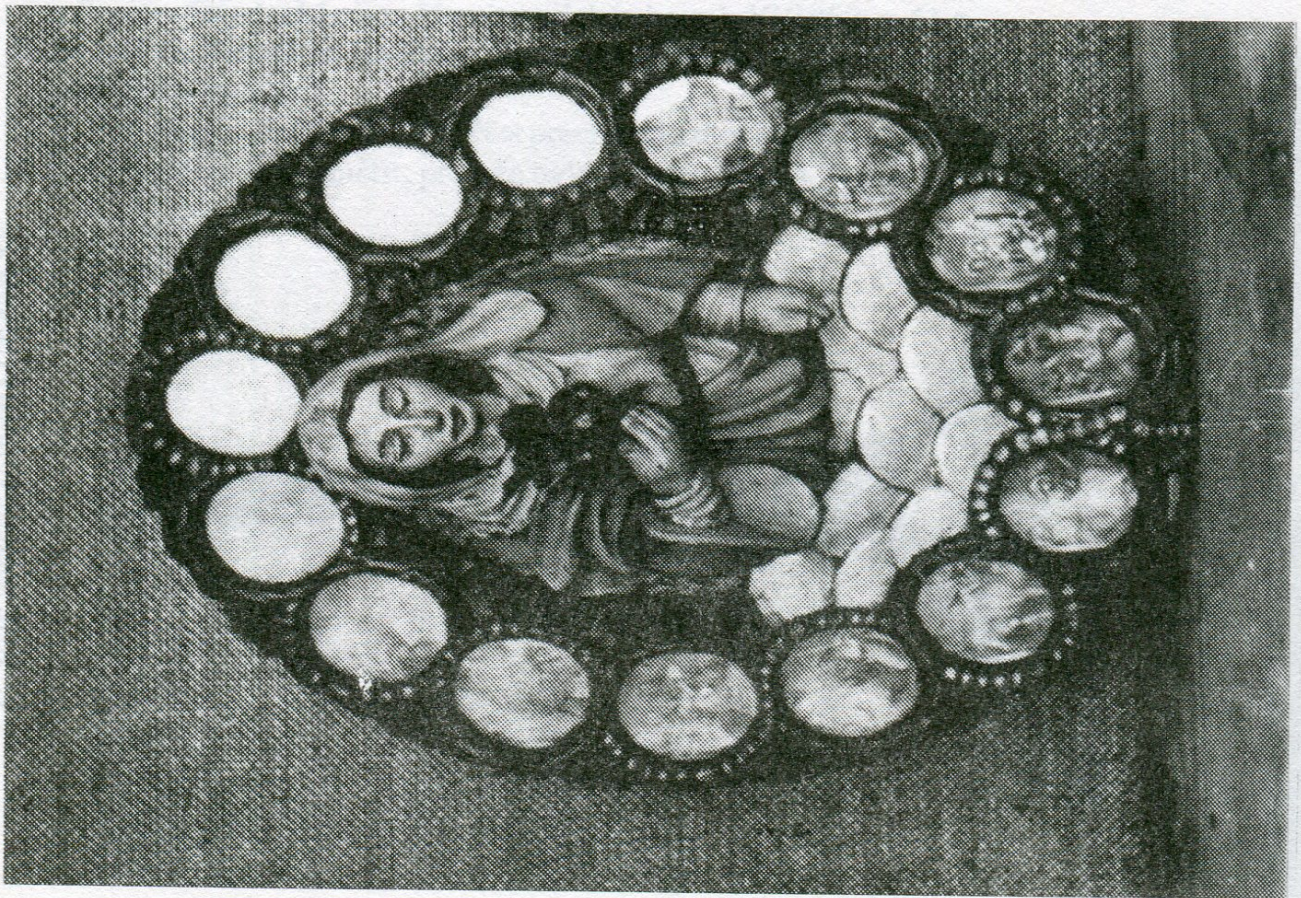
- 1 Na to upozorňuje H a s a l o v á M . , *Lidové sakrální sochařství, jeho evidence a katalogizace*. Muzejní a vlastivědná práce 1966; s. 136-150. Podle autorky nevyhovovaly tyto památky oficiálnímu vkusu ještě r. 1895 v době příprav Národopisné výstavy československé.
- 2 O dvou lidových řezbářích na Jihlavsku, Aloisovi Tůnovi z Brtnice a Prokopu Dvořákovi z Dušejova srov. K o s m á k V . , *Za lidovými řezbáři Vysočiny*. Zemědělské noviny č. 120, 23. 5. 1970.
Autor se zmiňuje i o V. Potočkovi z Nadějova (omylem uveden jako Potůček), který "vytvořil osobité dílo, jež nemá v současné době na Vysočině obdoby". Kosmák však neznal betlémy a jiné dřevěné plastiky staroříšského Metoděje Floriana (1904-1987), jehož ukončené dílo by si zasluhovalo dokumentace, ani dřevorezby Jana Štohanzla ze Záborné u Polné, který se své zálibě stále ještě věnuje a jehož výtvořby by také měly být podchyceny co nejdříve.
- 3 O tom, že určit místo vzniku, případně užší okruh výroby lidových sošek je v dnešní situaci už prakticky nemožné, srov. O k á l o v á E . , *Lidové dřevěné sošky*. Martin 1964; s. 7.
- 4 Srov. V í t e k F . , *O třebíčském betlémářství*. Třebíč 1939 a U h l í ř J . , *Třebíčské betlémářství*. Třebíč 1965. S dřevěnými betlémy se však mohl Potočka seznamovat již od mládí v blízkém okolí. Srov. G ö t h J . , *Iglauer Krippen*. Jihlava 1924; o betlémech v Třešti, N o v o t n ý J . , *Třeštské betlémářství*, Třešť 1940 a R o h l í č e k A . - B r á z d a K . , *Třeštské betlémy*. Třešť 1968.
- 5 O dvou řezbářích, kteří se až na prahu stáří dostali k intenzivnějšímu vyřezávání, srov. P l e s i n g e r o v á A . , *Současní lidoví řezbáři*. Katalog výstavy. Praha, Národní muzeum 1966.
- 6 M i c h a l S . , *Hodiny*. Praha, SNTL 1980.
- 7 Srov. např. tabulku IV. - VI. u příspěvku R a d o m ě r s k ý P . , *Stříbrný poklad z 12. století z Prahy - Štěpánské ulice*. Numismatický sborník VI/1960; s. 61 n.
- 8 Za sdělení děkuji p. Jindřichu Vackovi ze Zhoře, do jehož rodiny tehdy V. Potočka vyrobil poslední nábytek.
- 9 V. Potočka ml. dal v roce 1970 část prací svého otce znovu polychromovat výraznějšími barvami.
- 10 Sošku není možno změřit, protože byla po roce 1966 p. Potočkou ml. prodána neznámo komu.



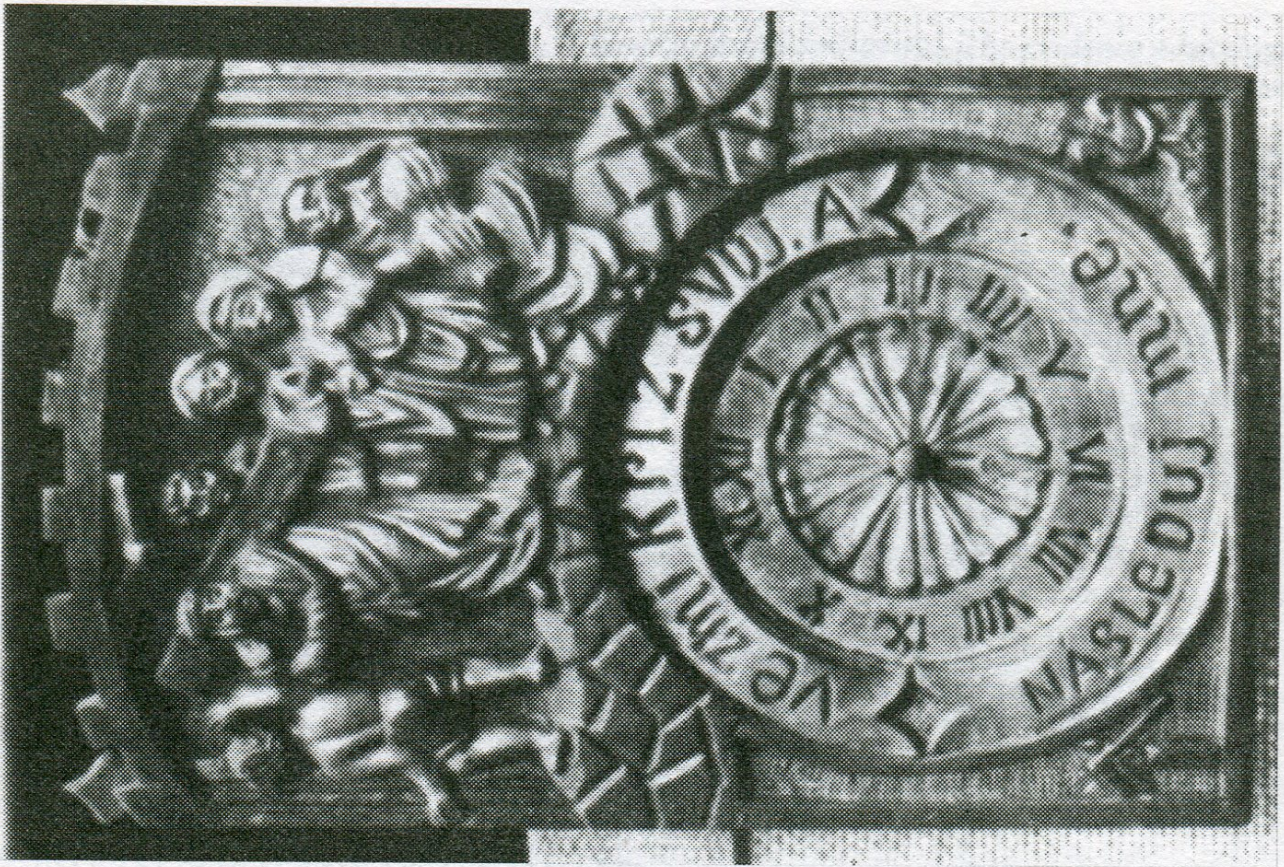
1. Kříž nástěnný, hnědý (sopsis 1).



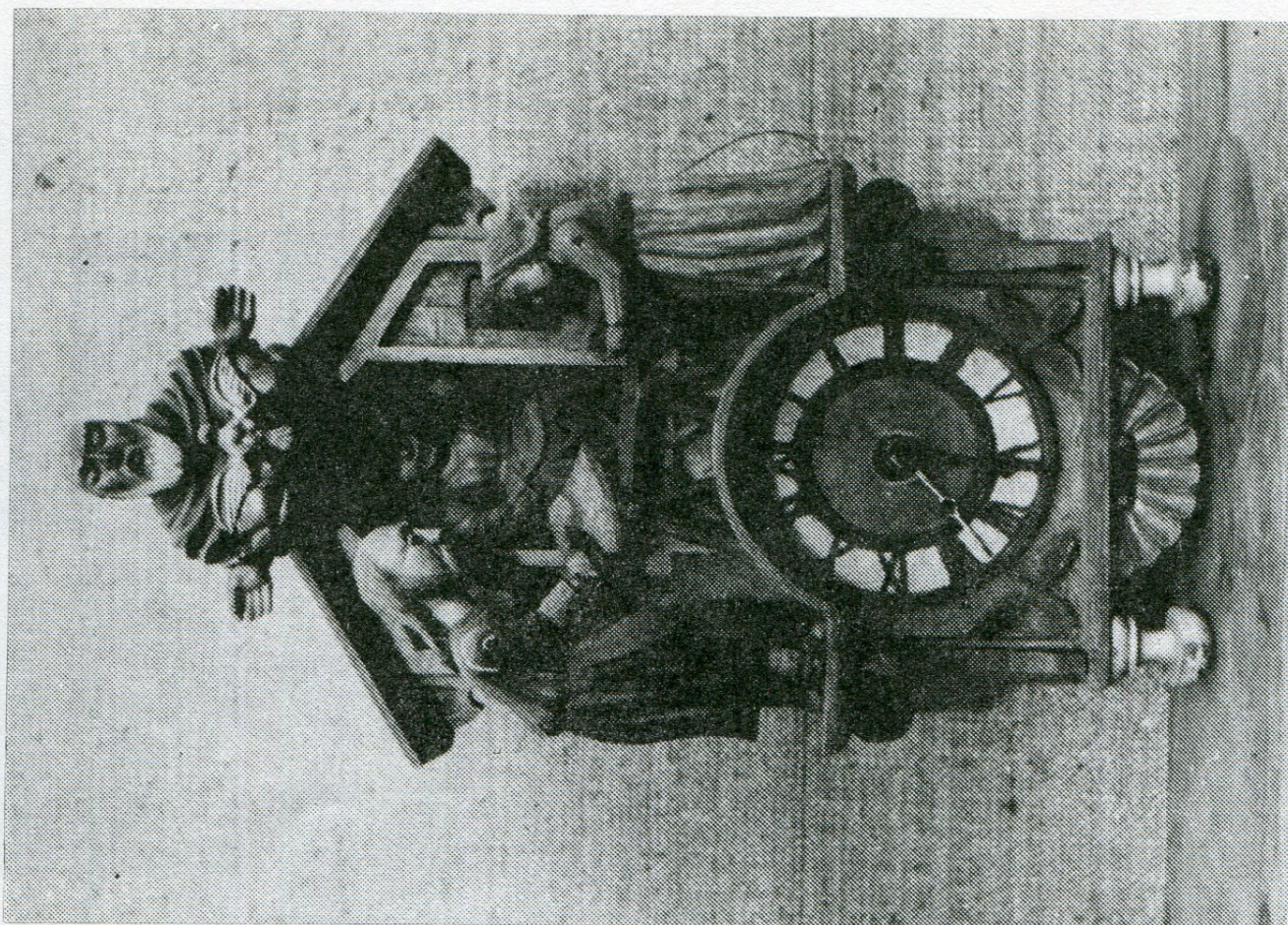
2. Kopie gotické madony (sopsis 2).



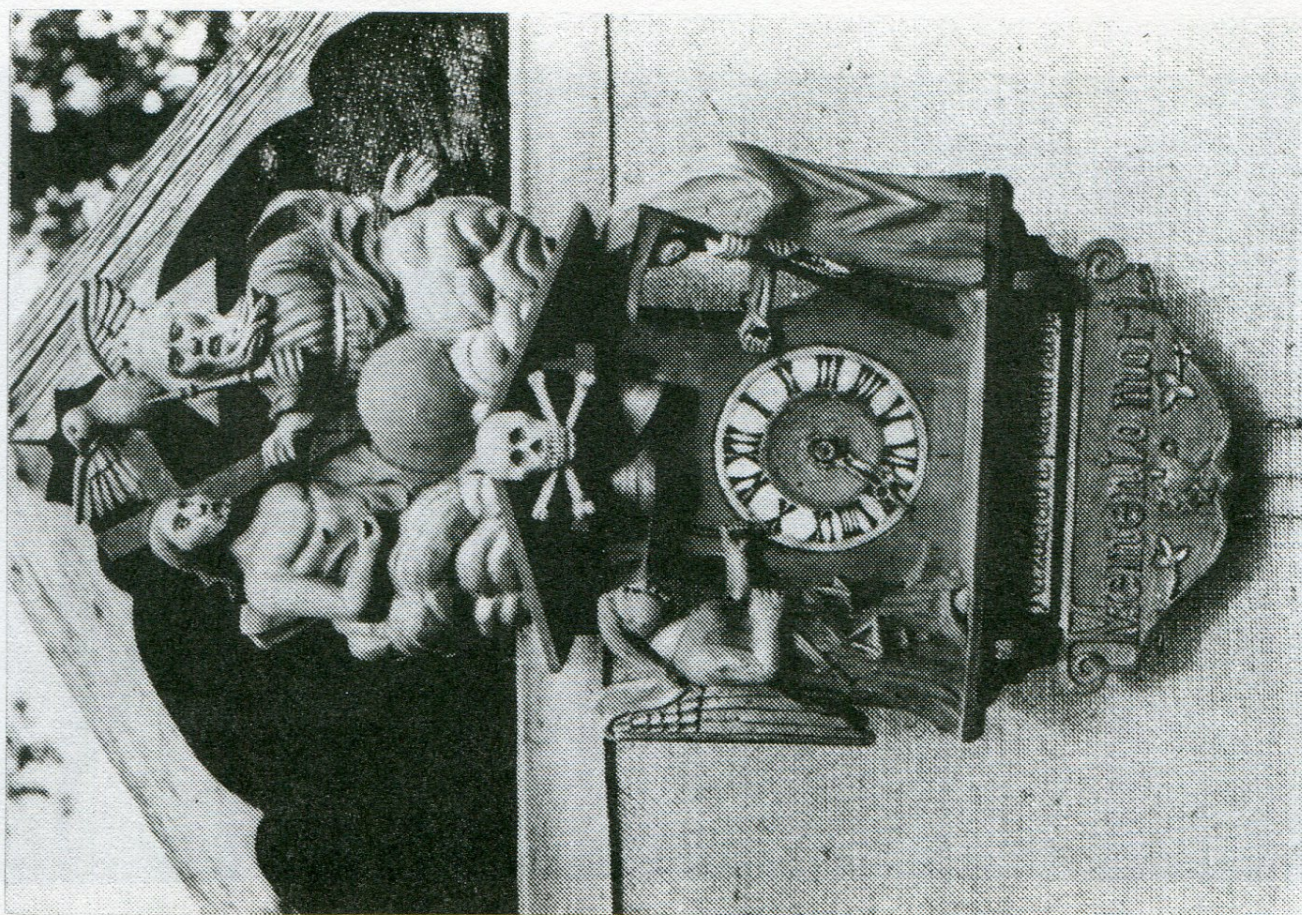
3. Nejčistší srdce P. Marie (sopis 4).



4. Hodiny Vezmi kříž svůj (sopis 5).



5. Hodiny Svatá rodina (sopsis 8).



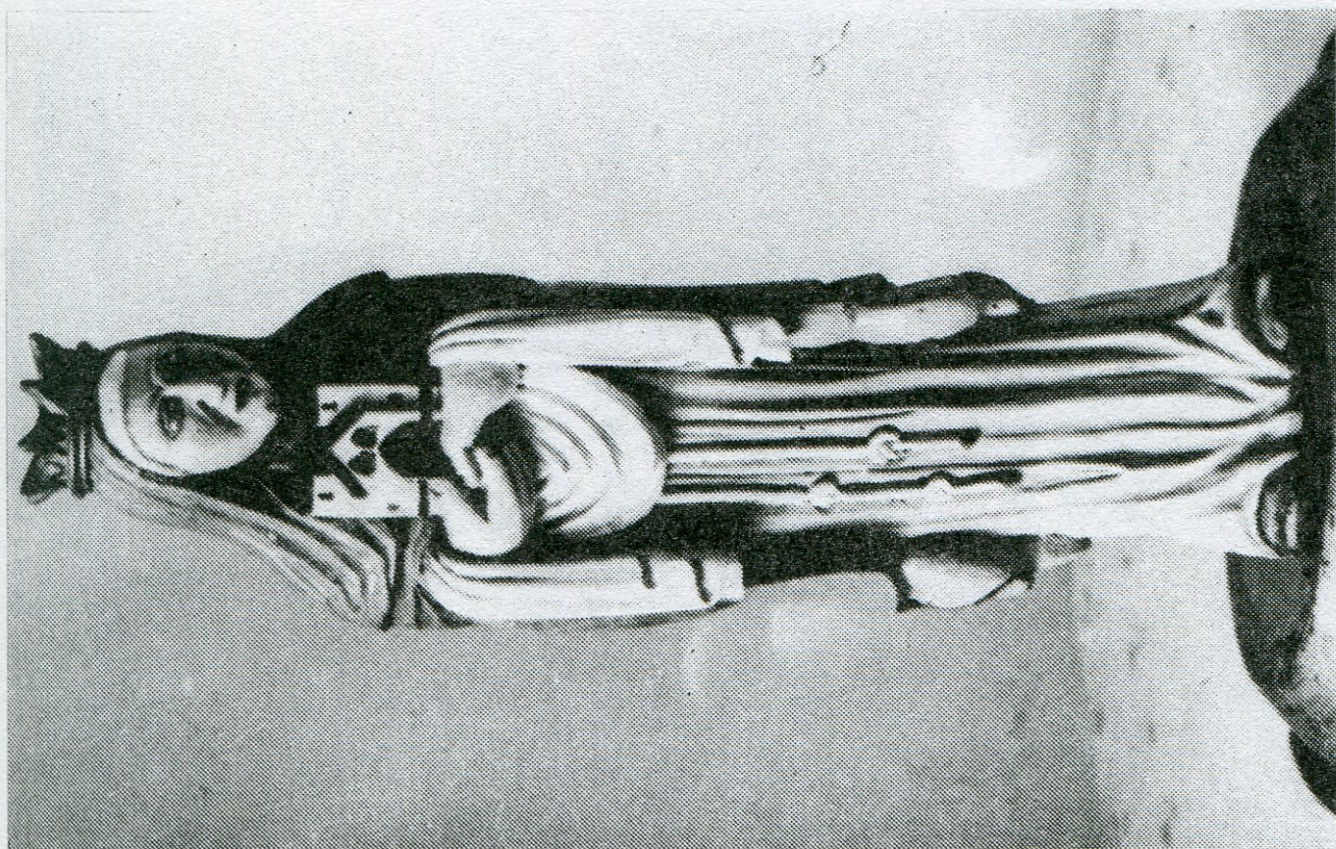
6. Hodiny Svatá trojice (sopsis 10).



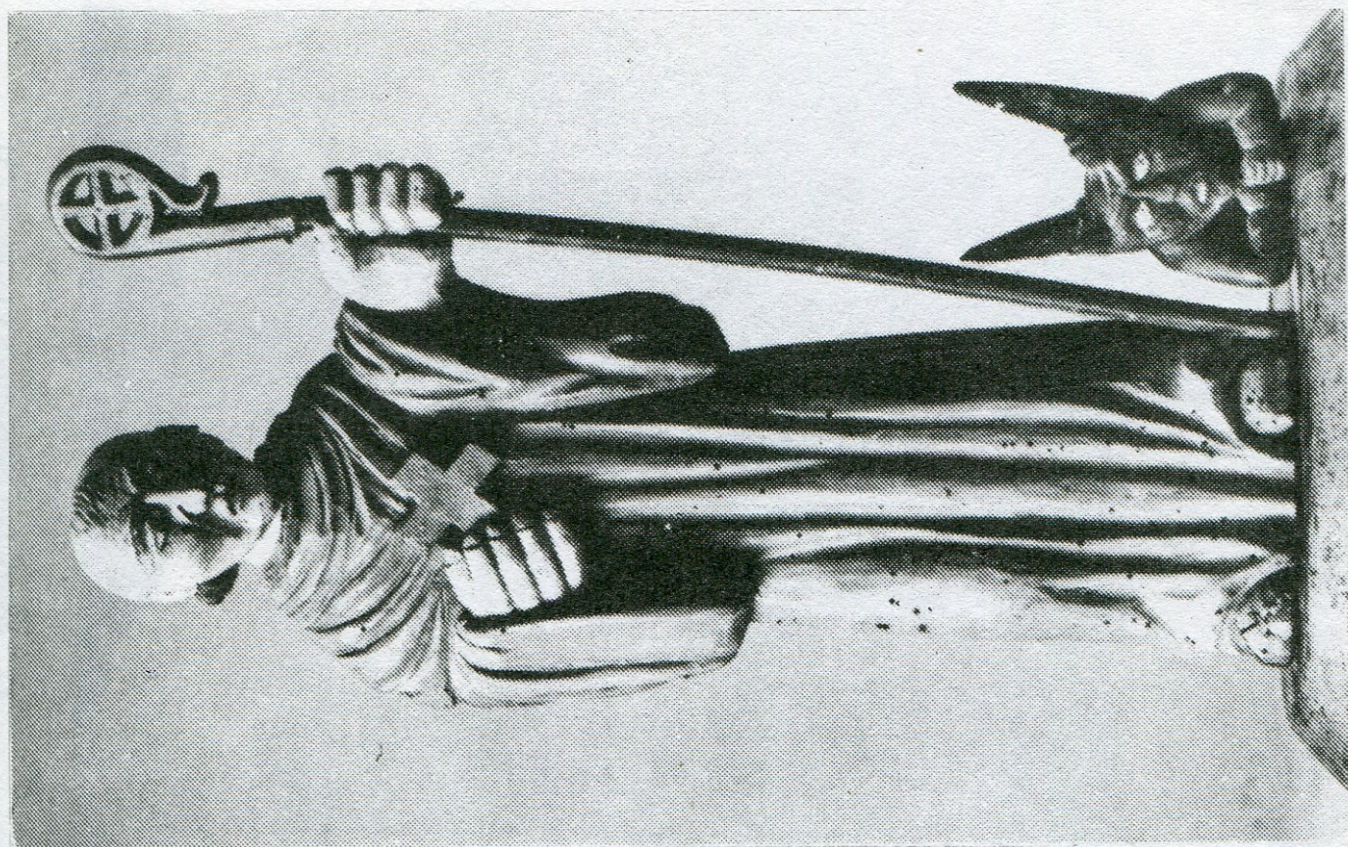
7. Svatý Václav (sopis 12).



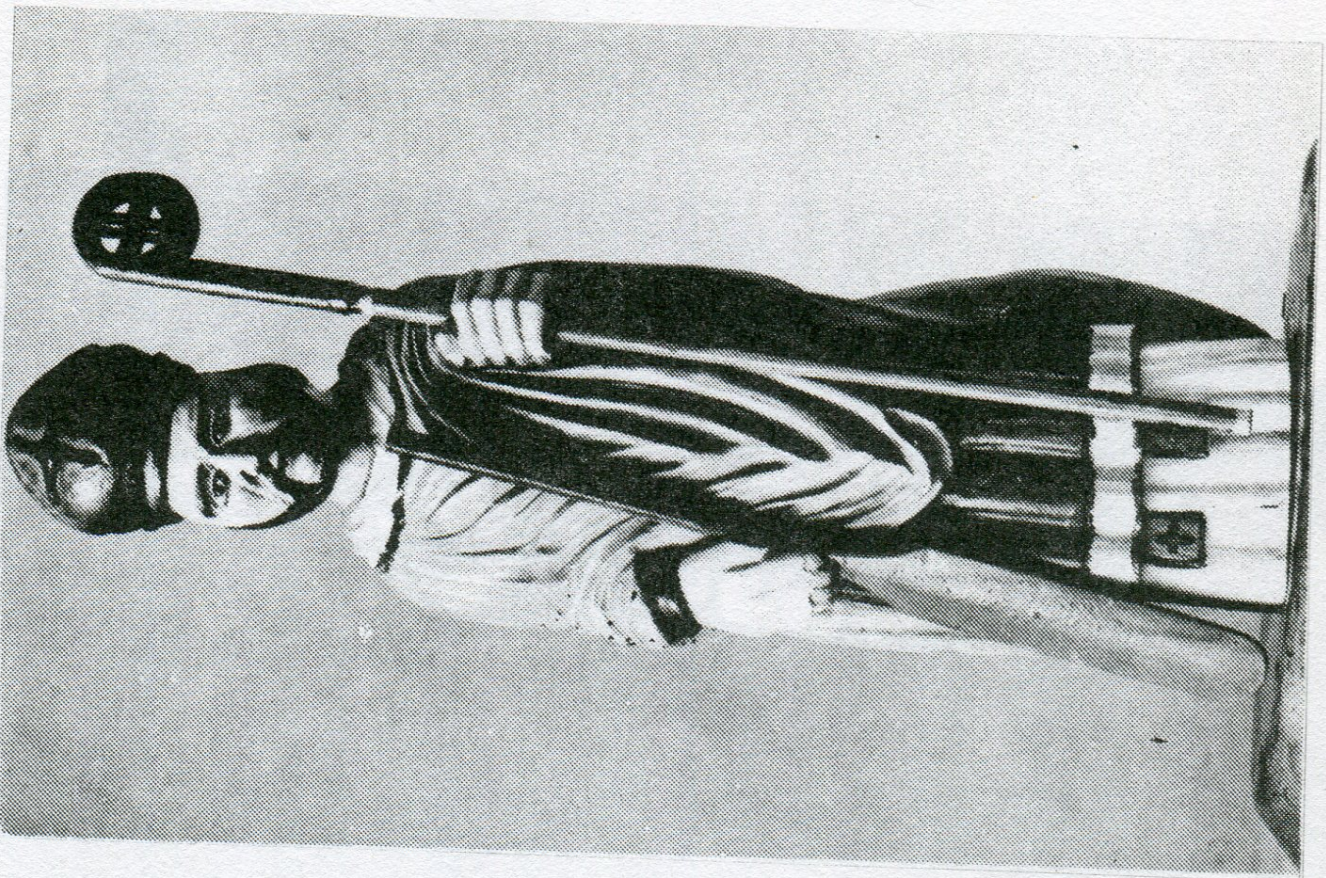
8. Svatá Ludmila (sopis 13).



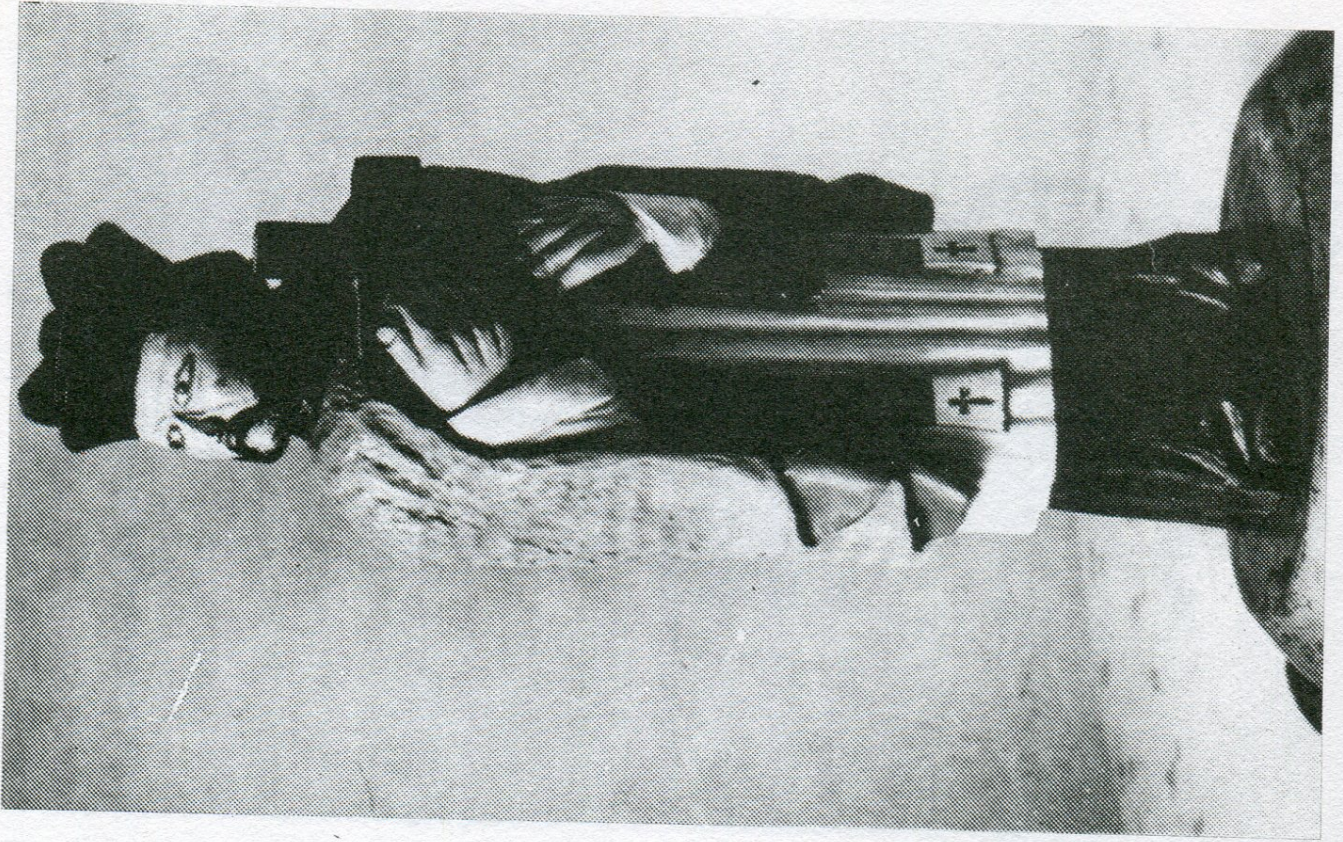
9. Svatá Anežka (souple 14).



10. Svatý Prokop (souple 15).



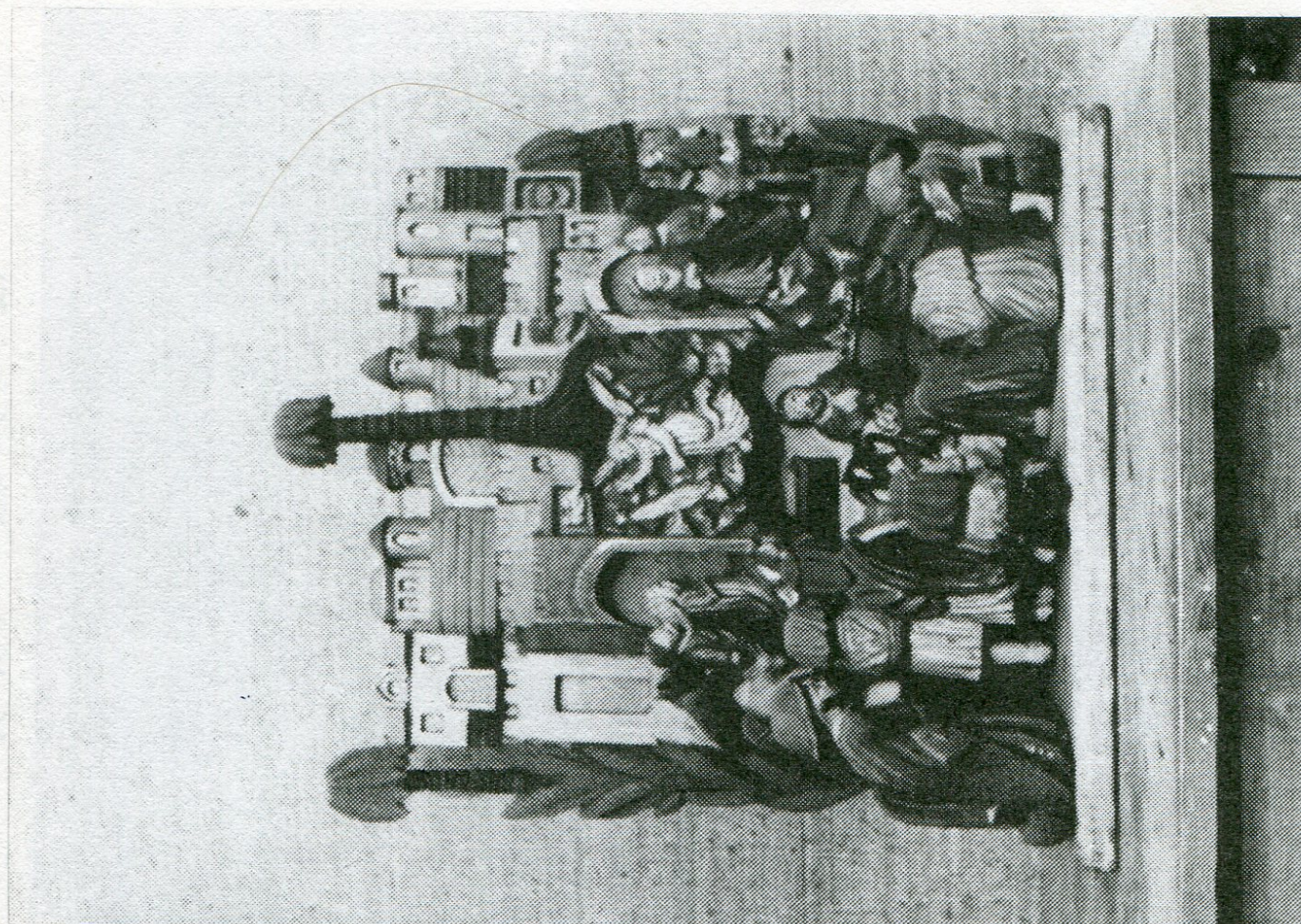
11. Svatý Vojtěch (sopis 16).



12. Svatý Jan Nepomucký (sopis 23).



13. Jesličky (sopsis 25).



14. Jesličky (sopsis 26).



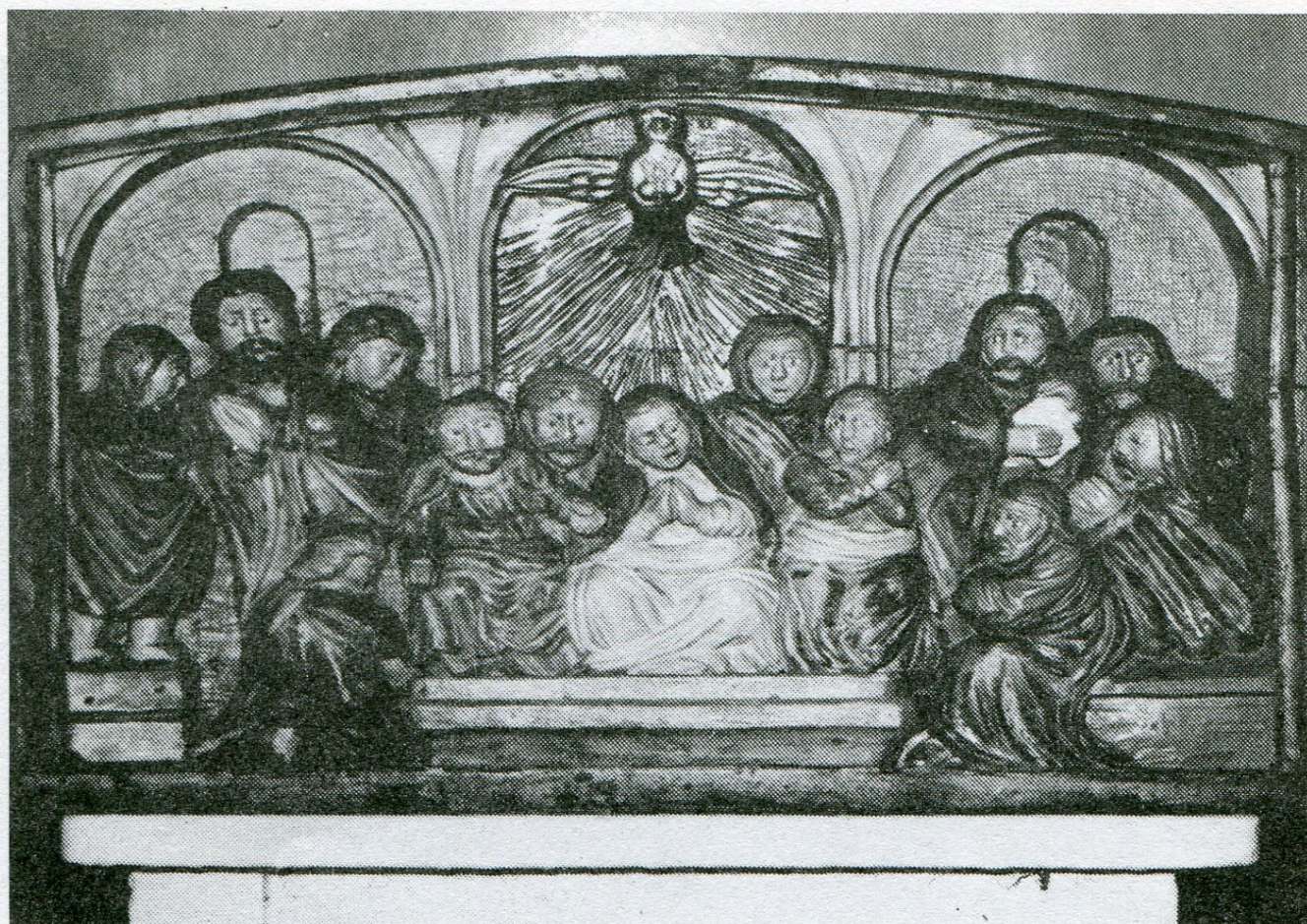
15. Svatá rodina (sopsis 30).



16. Madona s dítětem (sopsis 32).



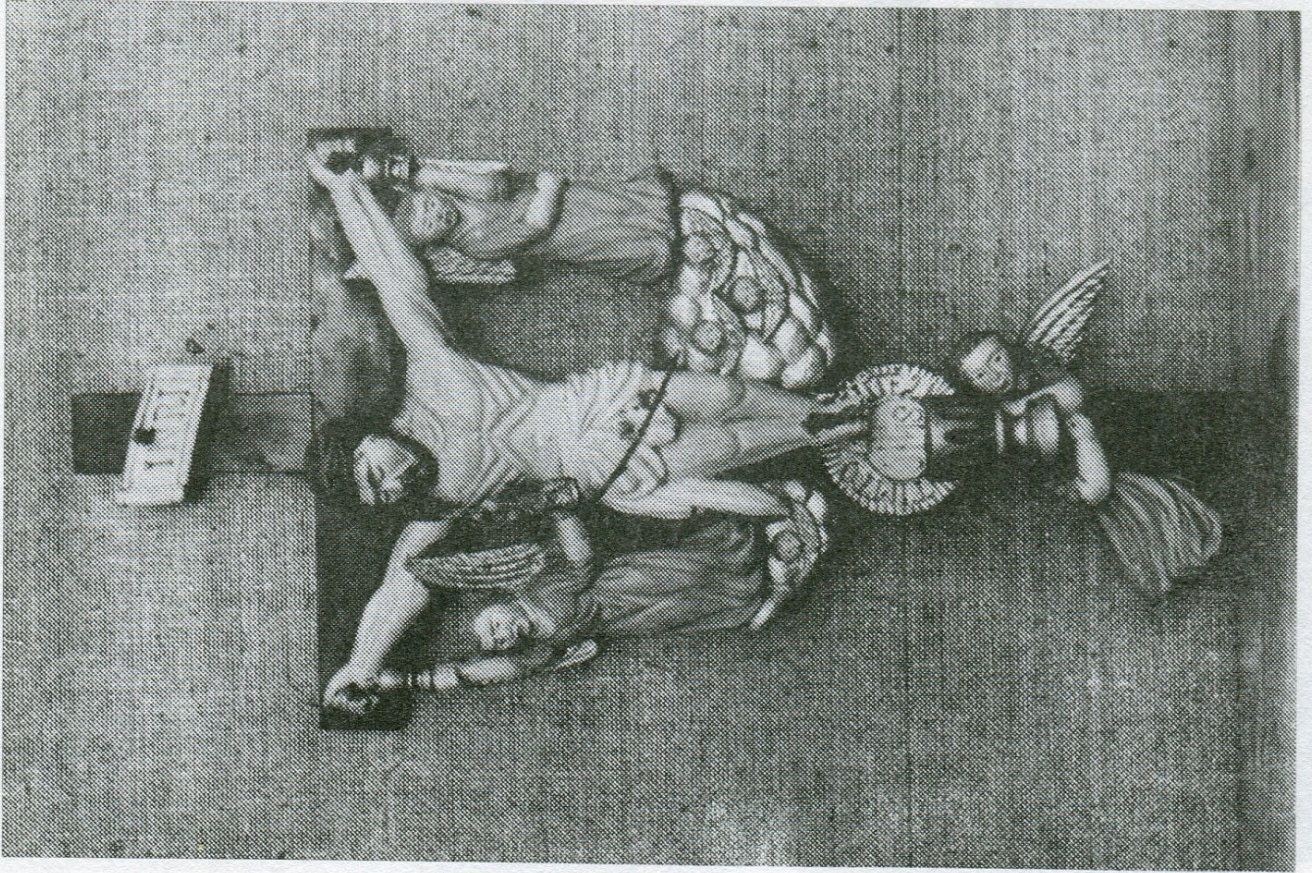
17. Vjezd do Jerusalema (souple 33).



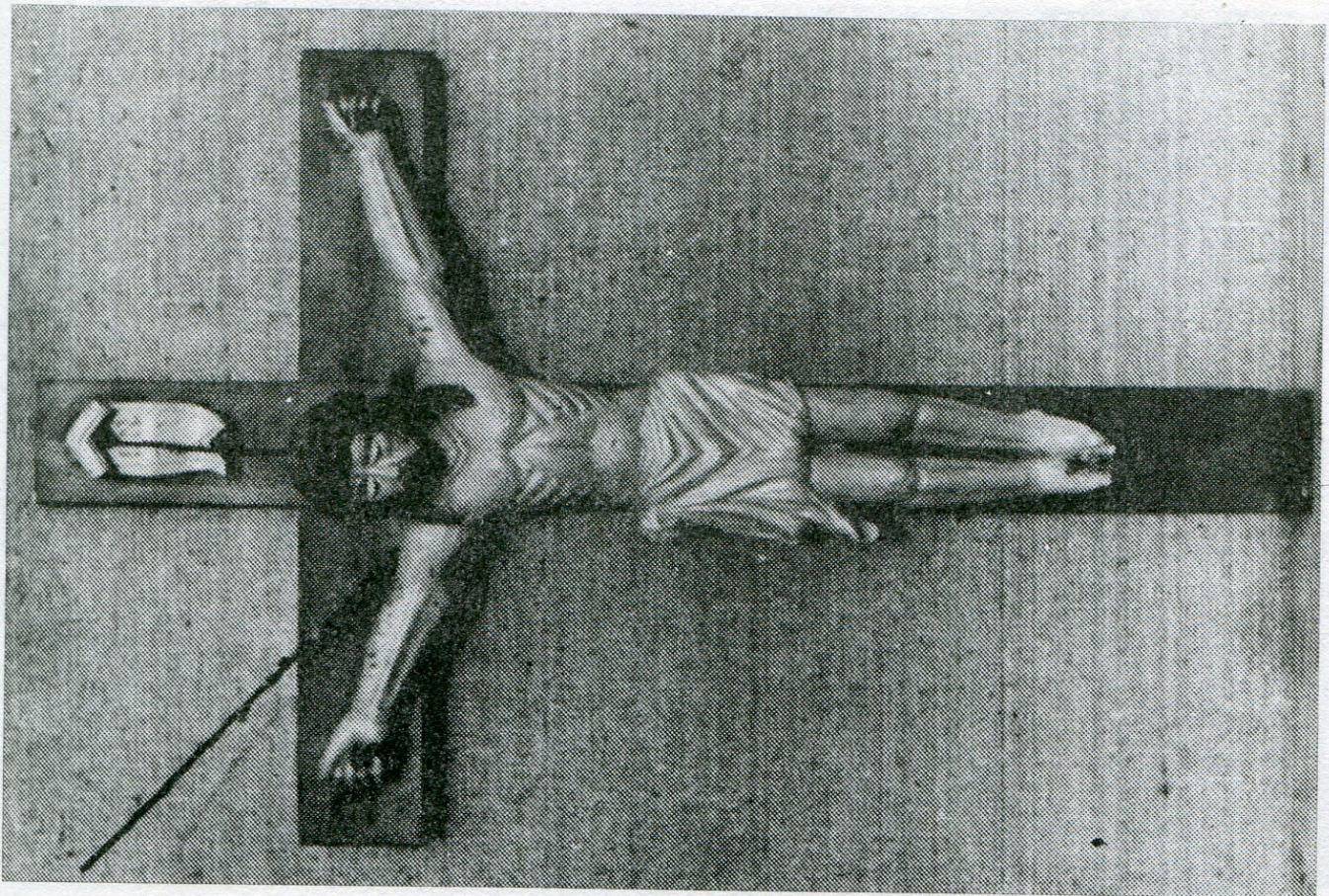
18. Soslání Ducha svatého (souple 53).



19. Trůnící Kristus (sopsis 34).



20. Kříž nástěnný (sopsis 37).



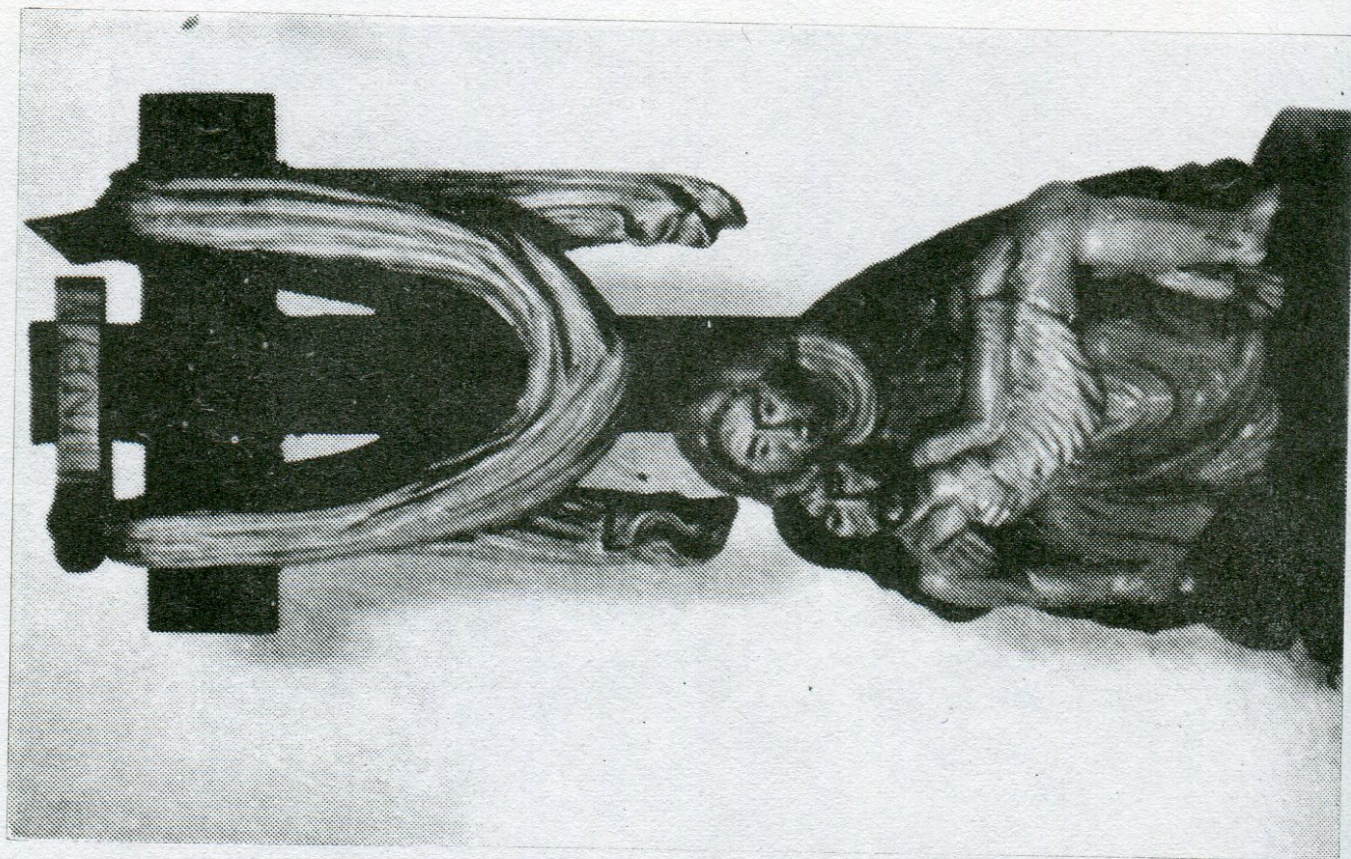
21. Kříž nástěnný (soupis 38).



22. Kristus před Pilátem (soupis 54).



23. Ukřižování (souple 40).



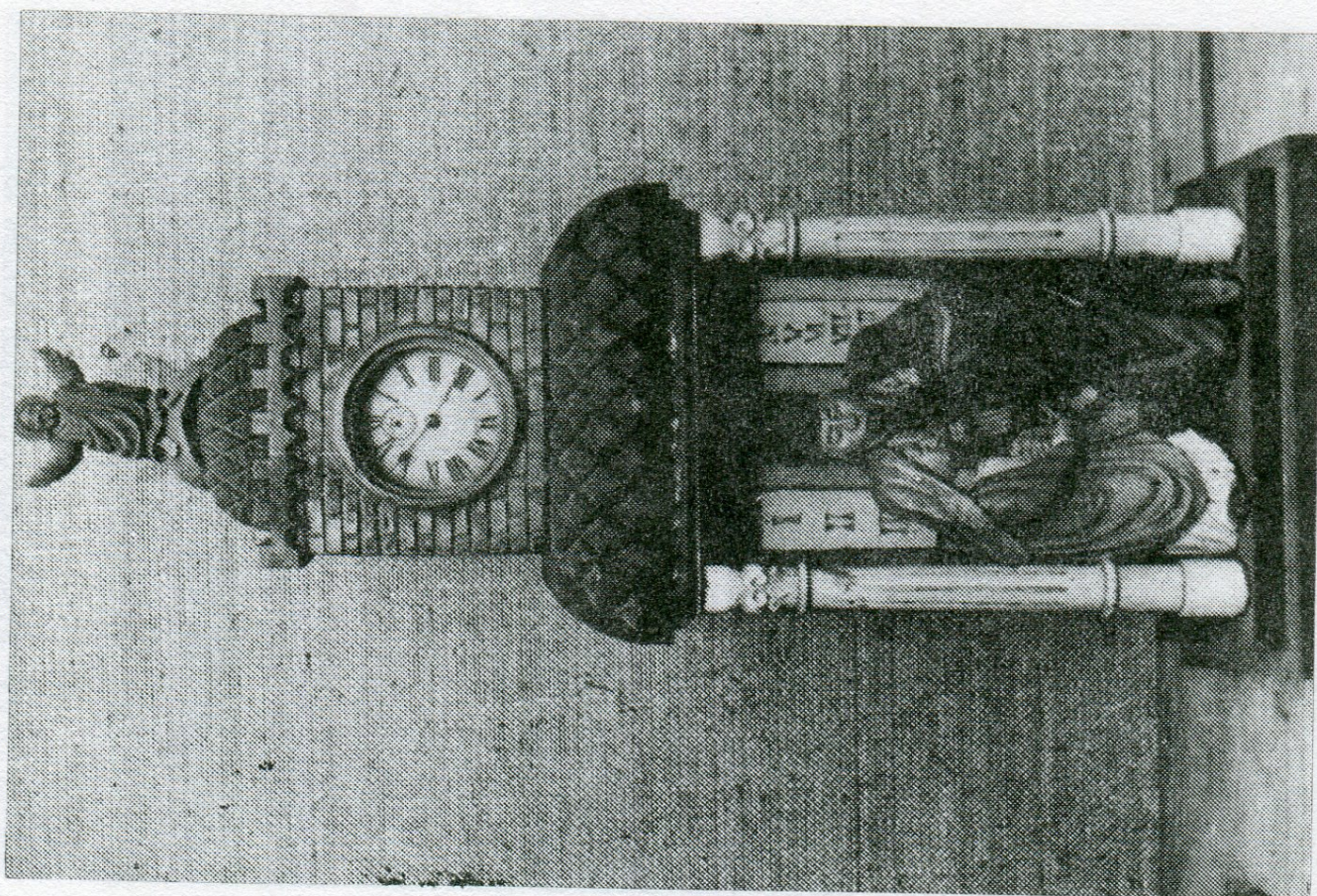
24. Pieta (souple 41).



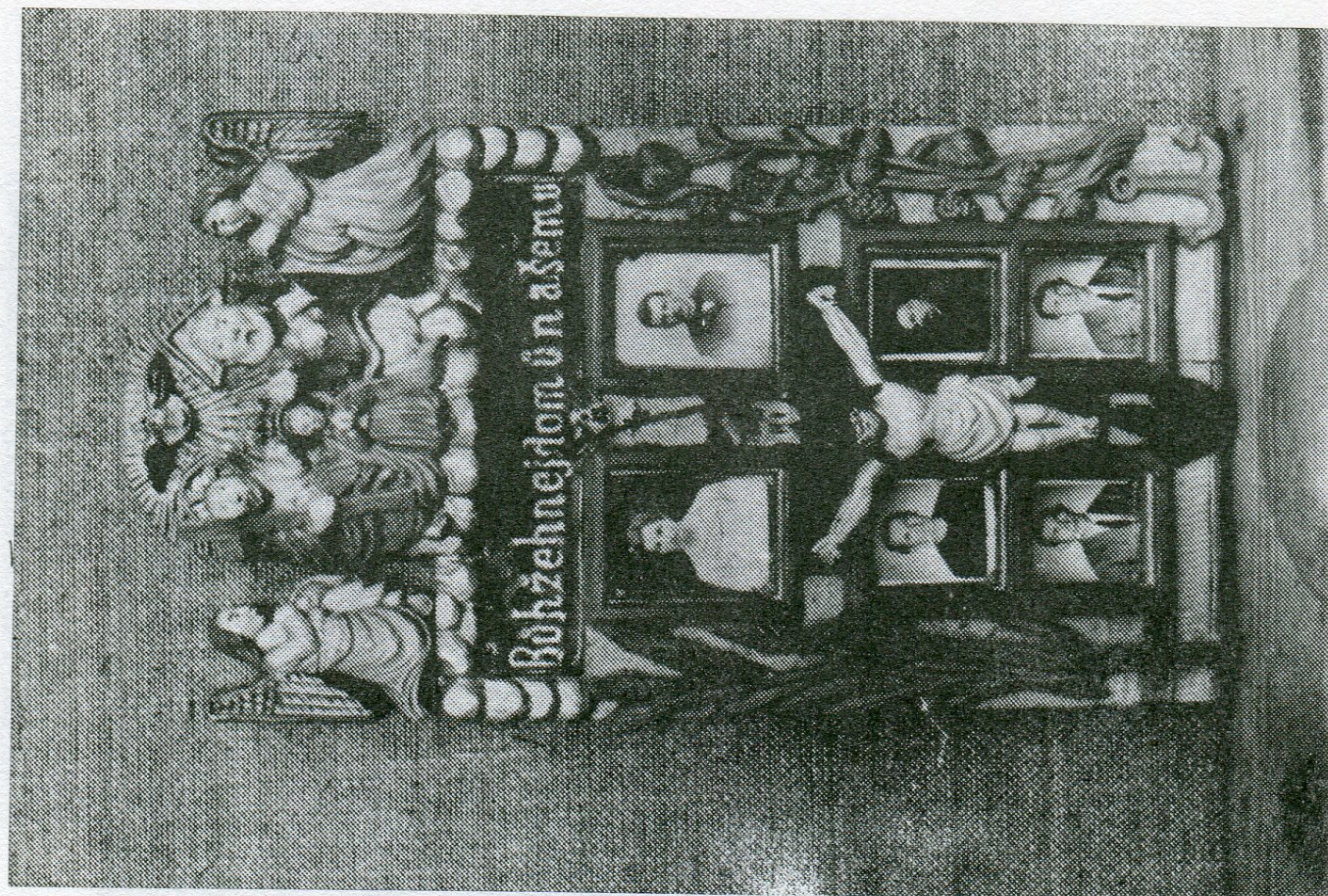
25. Kristus vstal z mrtvých (sopis 43).



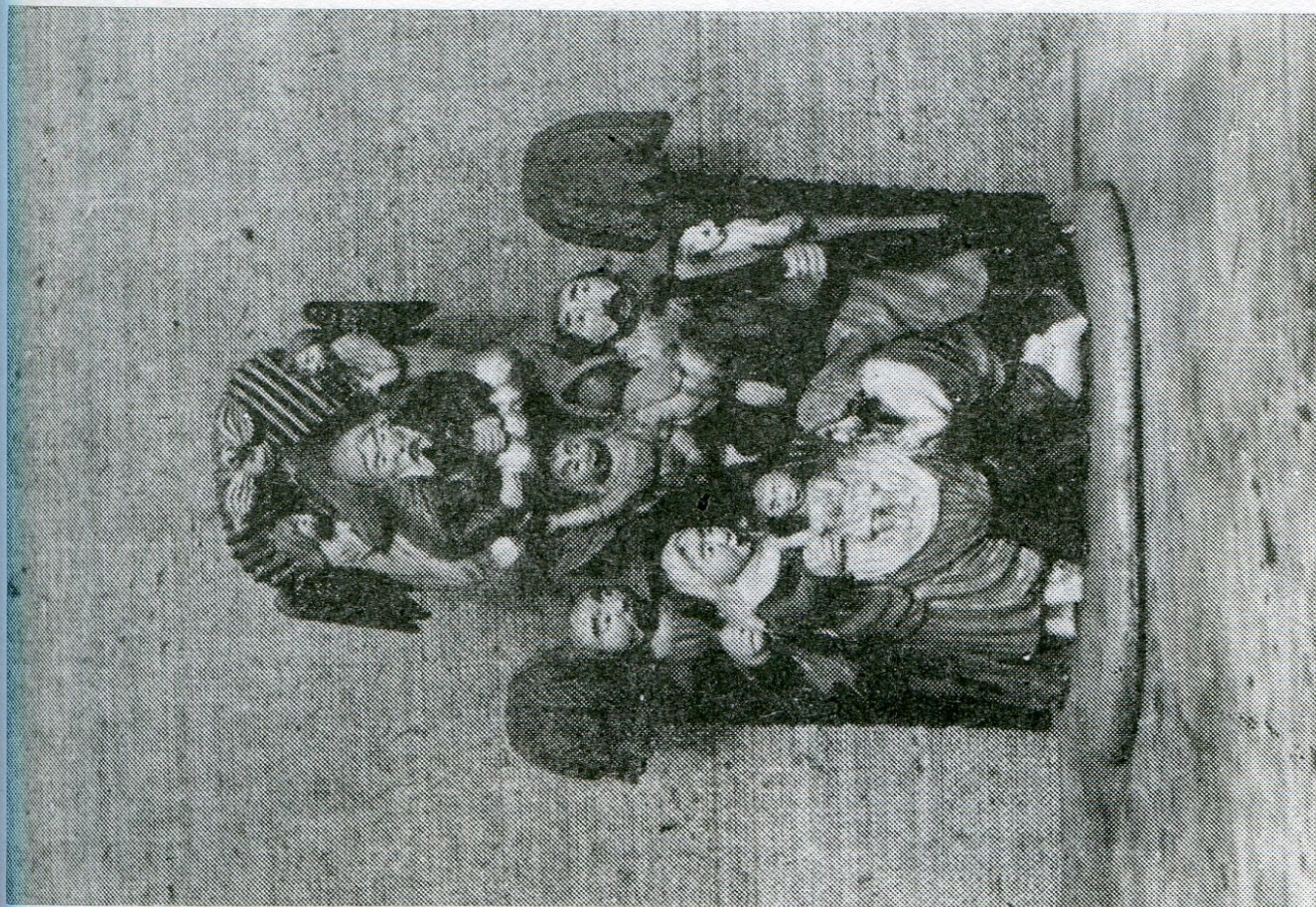
26. Nanebevstoupení Páně (sopis 45).



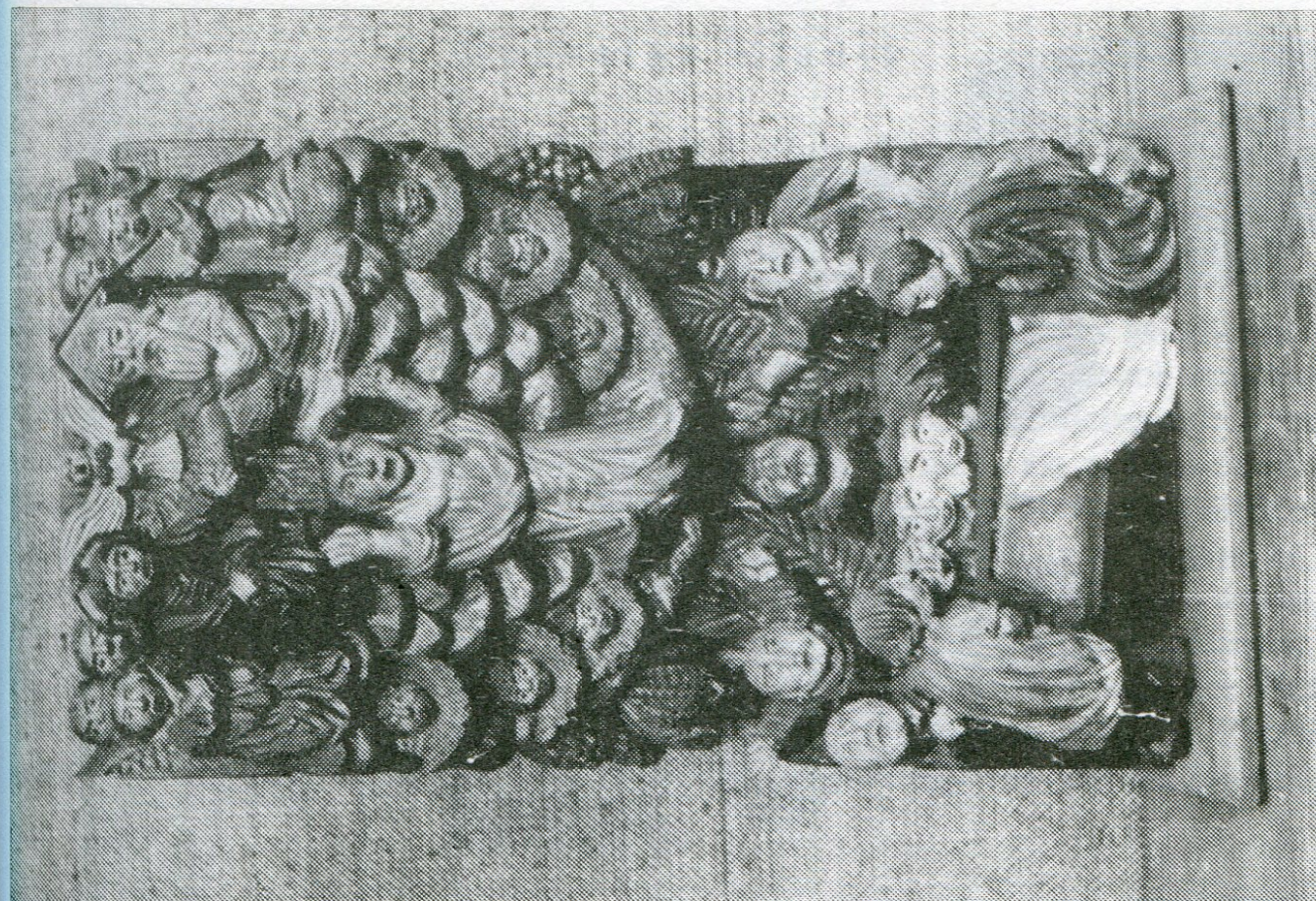
27. Kaplička s hodinami (sopsis 49).



28. Na památku zemřelé manželky (sopsis 55).



29. Jesličky (soupis 58).



30. Nanebevzetí P. Marie (soupis 60).



31. Anděl strážný (sopsis 64).



32. Cesta do Egypta (sopsis 65).

Bohuslav Hladík

Im Dorf Nadějov lebte von 1879 bis 1963 Václav Potočka, der Sohn eines Ackerbauers. Er hatte den Beruf des Tischlers erlernt, übernahm aber, als im 1. Weltkrieg im Jahr 1917 sein älterer Bruder fiel, das Familienanwesen.

Seit Anfang der zwanziger Jahre beschäftigte sich V. Potočka in seiner Freizeit mit Holzschnitzereien religiöser Thematik. In seiner Umgebung hatte er die Möglichkeit, sich mit Weihnachtskrippen zu befassen. Ausserdem wurde er durch den Besuch verschiedener Wallfahrtsorte inspiriert. Zwar war ihm sein Beruf als Tischler bei dieser Arbeit mit dem Holz von grossem Vorteil, doch beweisen seine Erfolge mehr als nur handwerkliches Können. Er wurde von niemandem an die bildene Kunst herangeführt; er hat nicht um des Geldes willen, nicht in Serie geschnitzt. Zu Beginn der sechziger Jahre begann er, seine Arbeiten zu datieren. Seine letzten Schnitzwerke aus dem Jahr 1963 zeugen davon, dass der vierundachtzigjährige Künstler in der Qualität seiner Arbeit nicht nachgelassen hatte. Im Februar 1958 hat V. Potočka eine grosse Weihnachtskrippe vollendet, ein Werk mit 173 Figuren, wovon 30 beweglich sind. 1966 wurde von seinem Sohn ein Verzeichnis seiner 68 Werke zusammengestellt, ergänzt durch einige Werke aus anderen Sammlungen.

Adresa autora:

Bohuslav Hladík, Třebízského 53, Polná.