

Opravy městských hradeb v Jihlavě (Hradby dvacátého století)

J I Ř Í V O N D R Á K

Nově založené město nad soutokem řeky Jihlavy a Jihlávky (Stonařovského potoka) mělo od počátku nejen velký význam hospodářský a kulturní, ale i vojenský. Důležitou pozicí na Haberské cestě, která v jeho blízkosti přetínala zemskou hranici a křížila se s dalšími cestami, se Jihlava včlenila do obranných soustav na moravské i na české straně hranice. Místo, vybrané k založení města, bylo možno dobře bránit. První opevňovací práce kolem města byly prováděny hned v jeho počátcích, protože již v 60. a 70. letech 13. století podle nedatovaného formuláře notáře Jindřicha z Isernie král – Přemysl Otakar II. – odpustil ve všech svých zemích jihlavským berni a clo, aby mohli opravit a zdokonalit městské opevnění. Měli vyhloubit příkop, postavit po celém obvodu hradební zeď a parkán, znovu vystavět zhroucené věže, opravit ostatní věže a učinit všechna další vhodná opatření ke zdokonalení opevnění tak, aby ve stanovené lhůtě byla zajištěna co nejlepší ochrana města. Nadto jim panovník postoupil výběr cla ve městě a šrotěřství. Za to se zavázali navíc, že zhotoví ještě další příkop před příkopem hradebním.¹

Ve středověku mělo městské opevnění nejen význam vojenský, ale i bezpečnostní, čímž se rozumí to, že za hradbami našli ochranu jak obyvatelé města, tak i utečenci z blízkých vsí. Hradby totiž nesměl nikdo překročit bez zvláštního důvodu. Průchody hradbami skýtaly možnost kontroly nežádoucích živlů. Tato bezpečnostní funkce ustupuje do pozadí zhruba od druhé poloviny 16. stol. a zaniká v 18. stol. Vojenská funkce, tj. místo se stálou vojenskou posádkou a nutnými sklady výzbroje, výstroje atd. přetrvává podnes, i když již ve zcela jiných podmínkách.

Pevnost a její vývoj

Na rozdíl od jiných měst byla Jihlava založena jako nové město, důkladně opevňované. Byla tedy od počátku pevností, která se postupně rozvíjela. F. Hoffmann charakterizuje v jejím vývoji osm hlavních období:

V prvním (13. stol.) byla vybudována. Ve druhém, tj. ve 14. stol., prošla stavebními změnami, pro něž jsou charakteristickým rysem hranolovité věže hlavní stavby. V období husitském (3) bylo opevnění zdokonaleno některými novými prvky s prvními náznaky opevnění bastionového. V porevolučním období (4) v 15. stol. byly za různých oprav a úprav hranolové věže postupně nahrazeny kulatými. Za páté období je považován přechod od opevnění kamenného k rozsáhlé soustavě zemních náspů, bašt a příkopů v 16. stol.. Koncem 16. stol. začíná šesté období, kdy je před starými zdokonalenými kamennými hradbami s řadou věží, věžic a barbakanů vybudováno podle tzv. bastionové soustavy mocné a rozsáhlé opevnění zemní. Po třicetileté válce, kdy byla tato pevnost značně poškozena, byla znovu opravena a udržována ještě více než celé století. Poslední osmé období se počítá od 80. let 18. stol., kdy začala postupná likvidace pevnosti. Ta v nepravidelných obdobích a nárazech pokračovala až do doby nedávno minulé. Přitom se však dále rozrůstala kasárna a další vojenské objekty v souladu s tím, jak rostlo město a zvyšoval se stav vojska.²

Tento velmi stručný výčet ukazuje, že kamenné opevnění bylo nesčetněkrát poškozeno a znovu opravováno, zřejmě však ne vždy dost kvalitně. Když se koncem 18. stol. přestaly hradby udržovat, neboť o ně ztratilo vojsko zájem, byla samovolná devastace vlivem povětrnosti i vlivem činnosti lidí dost značná. Po několika desetiletích se stav poněkud stabilizoval. O opevnění se již pečovalo jen z důvodů stavebně bezpečnostních, aby totiž rozpadající se hradby neohrožovaly obyvatele.

Rozsáhlé zemní opevnění zaniklo. Postupně bylo překryto novou výstavbou, která na několika místech sleduje původní opevnění, například ulice Fibichova, Dvořákova, Jana Masaryka, nám. Svobody aj. Nakolik je poplatné trasování ulic na druhé straně údolí někdejšímu opevnění, na své objasnění teprve čeká.

Čtyři brány (Špitálská, Křížová, Česká a Brtnická) musely ustoupit potřebám stále náročnější dopravy. Až na bránu Matky Boží byly od poloviny 19. stol. postupně sneseny a odstraněny. Za nimi postupovala zástavba plynule v souvislé uliční síti. To si posléze vynutilo další proražení hradeb, aby mohly být prodlouženy ulice Benešova, Husova a Palackého, tedy na severozápadní a severní straně města. Parkán, hradební příkop a přilehlé plochy byly rozprodávány měšťanům, kteří zde vybudovali zahrady a sady. Polorozpadlý příkop byl zasypán.³ V celém hradebním pásu vznikla spleť plotů a drobných staveb. Podobný stav lze ještě dnes spatřit proti ulici Hluboké.

Proti vší logice nebyly hradby udržovány, ačkoli stabilita domů za hlavní hradební zdi, jejichž vlastníkům také patřily zahrady na parkáně, byla přímo závislá na jejich dobrém stavebně technickém stavu. Jakékoliv větší poškození hradeb vzápětí vyvolávalo poruchy domů, které jsou asi o 4 – 6 m výše, než je pozemek u paty parkánové zdi. Vzájemné vazby dokresluje i to, že v jižní části města jsou až třímetrové násypy ze stavební suti.

Hradby před opravou

Hlavní ohradní zeď na mnoha místech vrostla do městské zástavby. Zůstala zachována tam, kde tvořila součást nosné konstrukce domů přistavěných těsně k ní, nebo kde sloužila jako opěrná zeď, anebo jen tvořila majetkovou hranici. Několik domů a řada drobných doplňkových staveb (kolničky, altány aj.) byly postaveny i na parkáně. Mezi domy byla zeď místy snesena jen zčásti, tj. jen do určité výše, a někde až na úroveň te-

rénu. Původní délka této zdi je udávána 4880 m.⁴ Z projektového úkolu bylo spočteno, že celková délka zachovalých částí je 1330 m. Zachovaly se zbytky věže Katovské na východním a Tkalcovské na západním konci jižní hradby, dále např. zbytky dvou poloválcových věží jižně a jedné severně od brány Matky Boží; v Divadelní ulici byly nalezeny zbytky válcové věže v domě č. 3319 a 3320. Saská, Vodárenská ani Červená věž (zvaná též Prašná) se nezachovaly.

Poněkud lepší stav vykazovala parkánová zeď, což souvisí s její statickou funkcí. Zachovala se v délce 1521 m., v podstatě po celém obvodu s výjimkou severního úseku. Odhaduje se, že v těchto dochovaných částech bývalo celkem 52 poloválcových věžic (někdy označených také jako vížky, bašty, nebo řidčeji okrouhlice; v dalším textu je použito označení věžice). Při průzkumu jich bylo zaznamenáno 17 poloválcových a jedna pětiboká.⁵

Obě hradební zdi byly původně vyžděny z lomového kamene jako dvouplášťové. Mezi rubovým (na straně k náspu) a vnějším pláštěm na volné (vzdušné) straně je kamenná rovnánina. Poškozením vnějšího pláště docházelo k častým lokálním sesuvům. V minulosti bývalo při opravách používáno kromě kamene (často i dosti nevhodného) také cihel a později i betonu a jeho zlomků. Např. část hlavní ohradní zdi mezi ulicemi Palackého a Komenského byla nadezděna cihelným zdívem. Podobně i mezi ulicemi Husovou a Benešovou (severní konec západní části hradeb) rozpadající se cihelná nadezdívka hradební zdi ohrožovala provoz. Parkánová zeď na východní straně do hlubokého údolí Březinových sadů byla neodborně opravována betonovými dozdvídkami. Navíc byla na několika místech snesena nad přípustnou míru, čímž docházelo k sesutí parkánu a tím i ke snížení tloušťky ochranné vrstvy zeminy nad základovou spáru hlavní zdi. Tam docházelo k promrzání podzákladí a s tím spojeným poruchám. Proti kostelu sv. Jakuba byly obě zdi nevhodně proraženy strmým schodištěm, které spojovalo město s parkem. Opěrné zídky vysoké parkánové zdi nad údolím Březinových sadů byly na mnoha místech porušeny, ba někde i z větší části rozpadlé.⁶

Hlavní ohradní zeď byla původně vyžděna až do výšky 5 až 6 m. V hořejší části zřejmě bývaly otvory (cimbuří), které byly v různých dobách podle potřeby upravovány. Zřejmě nikdy neměla koruna této zdi jednotnou úpravu. Parkánová zeď bývala asi 8 m vysoká (na příkrých svazích i vyšší). Po zasypání hradebního příkopu při pozdějších terénních úpravách se její výška snížila na 4 – 6 m. Připočtením hloubky základů dosahovala celková výška parkánové zdi (od základové spáry až ke koruně) asi 9 – 10 m. Předpokládá se, že je založena vesměs na skalním podloží tvořeném převážně kordieritickými rulami (prostoupenými žilami aplitu, dvojslídnyými rulami a žulami). I při snížené volné (vzdušné) výšce zdi docházelo v některých místech ke koncentrovanému námáhání, které se projevilo trhlinami, vybouleními a místy i nebezpečným vychýlením.⁷ V blízkosti Katovské věže je na parkáně vzrostlý strom, jehož kořeny silně rozrušily věžici i přilehlé části parkánu. Naproti tomu věžice (resp. její podezdívka asi 1 m vysoká) vybíhající do parčíku za Komerční bankou byla kořeny stromů zcela roztrhána a zničena.

Zdivo hradeb bylo vůbec rozrušováno vlivy vegetace volně rostoucí na parkáně, v koruně i na vnějším líci zdi. Spolu s atmosferickými vlivy (v posledních desetiletích i působením exhalací, především kysličníku siřičitého, uvolňovaného při spalování hnědého uhlí) byly hradby stále rozrušovány. Je třeba odmítnout tvrzení, že hradby byly

poměrně stabilizované.⁸ Naopak. Zejména v místech odbourání bran, věží a tam, kde bylo zdivo rozebíráno (kámen byl využit při jiných stavbách), bylo rozrušení hlubší a nebezpečnější. V některých úsecích bylo možno označit tento stav jako krajně nebezpečný, ohrožující život a zdraví obyvatel pohybujících se v jejich těsné blízkosti (byly tam zahrádky).

Koncepce oprav

Hradby byly středem zájmu již dříve, ale teprve v asanačním plánu historického jádra města z let 1967 – 1969 byly stanoveny základní požadavky a kritéria mezi jiným i na opravu hradeb. Důraz byl položen na zajištění statické funkce celého pásu hradeb i domů, které k nim přiléhají. Současně zde byl formulován návrh na zpřístupnění parkánu a vytvoření pěší okružní cesty po hradbách. Začleněním parkánu do veřejně přístupných zelených ploch mělo být umožněno i jeho využití ke krátkodobé rekreaci obyvatel žijících v domech na vnitřní straně hradeb, kde je zástavba stěsnána. Byl zde vyzdvížen i jejich kulturně historický význam i jistá atraktivita. Měly být využity i jako turistická aktivita.⁹

Na základě toho se podařilo prosadit, že hradby byly klasifikovány jako jiný nemovitý majetek státu výrazné kulturně historické hodnoty. Tehdejší Městský národní výbor v Jihlavě jako správce zajistil zpracování dokumentace, dodavatelské kapacity i prostředky na opravu (z dotace ministerstva kultury). Podle finančního propočtu k projektovému úkolu měly činit celkové náklady 36 848 000 Kčs. Ve skutečnosti byly vyšší.

V projektovém úkolu bylo požadováno vyklizení celého pásu hradeb a odstranění všech nevhodných objektů a vegetace. Dále se předpokládalo:

- výměna zvětralých a porušených kamenů,
- dozdění vypadaných částí,
- vyspravení a zabezpečení koruny zdí proti nepřízní počasí včetně dozdění a nadzdění některých úseků,
- hloubkové spárování zdiva,
- injektáž (cementace) zdiva,
- zajištění nezámrazné hloubky základové spáry všech hradebních zdí,
- postavení rubových opěrných zdí a pilířů, popř. zemních kotev,
- odvedení srážkové vody za rubem hradebních zdí.

Skutečné provedení

Před zpracováním projektu byly hradby zaměřeny (Geoindustria Jihlava a Interprojekt Brno). Inženýrsko-geologický průzkum (111 kopaných sond) provedli a vyhodnotili pracovníci Interprojektu. Celý pás hradeb byl rozdělen na osm úseků. Z nich bylo vytvořeno 10 objektů projektovaných a rozpočtovaných samostatně. Ony dva objekty navíc byly jednak veškeré demolice staveb na parkáně a jednak terénní a sadové úpravy a mimoglobální zařízení staveniště. Později byly demolice jako samostatný objekt zrušeny a příslušné části začleněny do oněch osmi objektů. Terénní a sadové úpravy zůstaly samostatné.

Projektová dokumentace musela být tehdy dost podrobná, neboť bylo nutno dát dodavatelům (zpočátku to byly Geoindustria Jihlava a Výstavba kamenouhelných dolů, závod Zastávka u Brna) jasný a jednoznačný podklad co, kde a jak udělat. Aniž by byl

zvýšen počet příčných řezů a přesto byly pokyny jasné a srozumitelné, byl zpracován podrobný popis stavu i návrh oprav zdi. V každém úseku mezi dvěma příčnými řezy je zpracován pohled na zeď doplněný řadou racionálních poznámek a náčrtů.¹¹ Svědčí to nejen o podrobném a seriózním průzkumu stávajícího stavu, ale i o poctivém úsilí projektanta dát dodavatelům pravdivou a spolehlivou dokumentaci a současně zachovat doklad o tom, v jakém tvaru a stavu se zdivo hradeb nacházelo před opravou.

Práce byly zahájeny v roce 1973 na jižní části parkánové zdi. Odtud postupovala jedna četa směrem k bráně Matky Boží a druhá ke Znojenské ulici. V každém úseku byly nejdříve odstraněny všechny nežádoucí stavby, přístavby, kolničky, skleníky, ploty a většina vegetace. Poté byl zřízen příjezd a oploceno pracoviště. Pro každý pracovní záběr bylo postaveno lešení. Zdivo bylo očištěno, vypadlé kameny doplněny, větší otvory dozděny (nebyl problém zajistit odpovídající kámen) a koruna nadezděna. Místy muselo být zdivo rozebráno a znovu vyzděno. Povrch zdiva byl vyspárován (podle potřeby i hloubkově) a omítnut vápennou omítkou do líce kamenů bez vyhlazení. Horní líc zdiva byl ukončen v linii sledující přirozenou nerovnost kamenů. Spáry mezi kameny byly zatřeny maltou tak, aby plocha koruny měla mírný spád na parkán. Projektant ještě předpokládal, že mírné prohlubně, které v koruně přirozeně vzniknou, budou osázeny suchomilnými rostlinami.

Většina úseků parkánové a některá místa ohradní zdi musela být injektována. Vesměs byly navrženy vrty \varnothing 54 mm do hloubky 0,7 až 1 m. Odvodňovací vrty stejného průměru byly vedeny až za rubový líc zdi, v některých místech musely být zdi přichyceny zemními kotvami. Věžice, za níž roste na parkáně poblíž Katovské věže mohutný strom, byla přichycena pěti páry kotev nad sebou, dlouhých 4,65 m a uchycených do dvou betonových pilířů za rubem parkánové zdi.

K parkánové zdi neodmyslitelně patří poloválcové věžice. Tvoří opěry, které v pravidelných intervalech zajišťují zeď proti vychýlení. Zachovalo se jich málo. Původní položřícené věžice byly opraveny a nadezděny. Tam, kde evidentně opěra chyběla, byly hledány původní základy (byly vždy nalezeny) a vyzděna nová věžice tak, že na původních základech je vztyčena poloválcová zeď z prostého betonu, jejíž líc je z lomového kamene. Vazbou je přichycena k parkánové zdi, aby staticky spolupůsobila. Koruna každé věžice je poněkud vyvýšena.

Tímto způsobem byly opraveny hradby v celém úseku západním (až po ulici Husovu), jižním, asi do dvou třetin v úseku východním (včetně pětiboké věžice) a jeden fragment v ulici Divadelní, kde byla věž vestavěna do obytného domu. Část ohradní zdi, oddělující dvory domů v Husově ulici od parčíku za kinem Dukla, je opravena mnohem citlivěji (oprava zde dosud není ukončena). Byly dozděny trhliny a vypadlá místa (zdivo nově vyspárováno) a zarovnána nadezdívka. Staré zdivo je ponecháno v původním stavu. Tato oprava není na první pohled vůbec patrna. Teprve při bližším vzhledání se objeví vyspravené části. Severní oblouk hradeb mezi ulicemi Křižíkovou a parohledání se objeví vyspravené části. Severní oblouk hradeb mezi ulicemi Křižíkovou a parohledání se objeví vyspravené části. V rámci záchranného archeologického průzkumu, který měl předcházet uvažované stavbě budovy České spořitelny, odkryt.¹² Vzhledem k tomu, že se stavba nerealizovala, byl celý prostor v roce 1994 opět zasypán. Zbytek hradeb východní části, od ulice Hluboké až po výše zmíněný oblouk, nebyl dosud opraven. Je ve stavu, v jakém se nacházely všechny hradby do roku 1973, nejkuli o dvacet let horším. Parkánová zeď je nepravidelně odbourána do úrovně parkánu, místy i níže. Téměř

v celém průběhu jsou cihelné nadezdívky (3 – 4 šáry) a nad nimi hladká betonová nadezdívka až 0,5 m vysoká. V jednom místě je novodobá betonová římsa. Nad parkánovou zdí je oplocení z drátěného pletiva nebo trubkové zábradlí. Volná plocha zdi je značně rozrušena. Jsou dobře patrné starší i mladší opravy cementovou maltou. Vypadané kameny a dlouhé a široké trhliny svědčí o velmi zanedbaném stavu. V korunách obou zdí roste nežádoucí vegetace, jejíž kořeny silně rozrušily zdi jak do hloubky, tak i do šířky (zřejmě oba pláště). Podle mého soudu jsou obě zdi natolik zdevastovány, že je již nebude možno opravit podobně jako předchozí úseky. Nemohou však být odstraněny bez náhrady, protože plní současně úlohu opěrných zdí. Potvrzuje to, že nelze ponechat opevnění bez oprav s tím, že se jeho chátrání časem zastaví. Nezastaví. Muselo by být očištěno od oněch drobných staveb a vegetace a permanentně udržováno a opravováno. To ovšem žádný vlastník není s to zajistit. Nezbyvá než provést důkladnou opravu.

Havárie brány Matky Boží

Věž nad bránou Matky Boží je jediná, která se dodnes zachovala. Pochází z roku 1564, kdy byla po požáru přestavěna do podoby, v jaké ji známe podnes. V roce 1853 byla renovována a opatřena hodinami. Poslední oprava byla provedena v letech 1964–1965, kdy byl vytvořen i nový ciferník.¹³ Nebyla příliš kvalitní, proto byla připravována oprava rozsáhlejší a důkladnější na rok 1993. Nebyla zahájena s ohledem na nedostatek peněz.

Vlastní brána je součástí čtyřboké (8,6 x 8,36 m velké) čtyřpatrové (23,6 m vysoké) věže vestavěné v pásu hlavní ohradní zdi. Obvodové zdivo věže je až do výše stropu druhého patra (14,5 m) kamenné, na vnějším líci vyspárované a na vnitřním omítnuté. Tyto zdi jsou velmi silné – severní 1,65 m, východní 1,18 m, jižní 1,9 m a západní 1,4 m. Vrchní část, tj. zbývající dvě patra včetně atiky s věžičkami, je z cihel a je oboustranně omítnuta.¹⁴ Vlastní průjezd brány je klenutý dodatečně vloženou valenou klenbou s licím otvorem uprostřed. Oba protilehlé vjezdové otvory ve zdech jsou o něco nižší a užší než vnitřní prostor a jsou na vnějším líci opatřeny kamenným ostěním. Mají tvar lomeného oblouku. Na vnější straně (západní) je toto ostění zapuštěno v mělkém vybrání pro někdejší padací mříž. Interiér věže je v prvním a druhém patře opatřen nevhodnými novodobými omítkami (z posledních dvou desetiletí). Ve čtvrtém patře se zachovaly omítky staré, místy nevhodně vyspravované.¹⁵ Ve zdivu byly staré trhliny.

Těleso věže je založeno na dvou kamenných zdech sahajících do hloubky 2,2 - 2,5 m. Podle provedených jádrových vrtů spočívá severozápadní strana věže na cca 1,5 m mocné vrstvě deluviálních hlín, kdežto základ na jihozápadní straně na 2,2 m mocné vrstvě jílovitých písků. Pod deluviálním souvrstvím (naplaveninami) je asi 3,5 – 4 m silná nová vrstva jílovitých písků, pod níž je zvětralé skalní podloží (rula). Základy věže a domu Věžní 1 spolu těsně souvisí a podobně souvisí věž i s částí základů domu Matky Boží 41.¹⁵

V sousedním domě Věžní 1 je vybudován starší průchod, jímž jde bránu obejít. Z půdy tohoto domu je jediný přístup do prvního patra věže, odkud vedou nahoru schodiště. Začátkem roku 1993 vznikla porucha veřejného kanalizačního řádu vedeného pod tímto domem. Jeho již tak dost špatný stavebně technický stav byl ještě zhoršen zaplavováním suterénu splaškovými vodami. K urychlenému řešení této havárie bylo svoláno několik jednání, jejichž výsledkem bylo rozhodnutí o ražbě nové kanalizační štoly

v ulici Matky Boží. Tato štola podešla bránu v ose jejího průjezdu do 21. 12. 1993 při dodržení všech dohodnutých i uložených opatření. Během ražby byla průběžně prováděna kontrolní měření stabilizovaných bodů na povrchových objektech. Jejich výsledky se pohybovaly v předpokládaných hodnotách. Dne 22. 12. 1993 však došlo k většímu poklesu tělesa věže, které bylo navíc dost nerovnoměrné. Severní strana věže u domu Věžní 1 poklesla asi o 50 mm a jižní u domu Matky Boží 41 asi o 20 mm. Zřítila se část kamenné římsy (z výšky asi 10 m) pravděpodobně v důsledku zkřížení východní stěny věže. Současně vznikly ve vyklizeném domě Věžní 1 a v obydleném domě Matky Boží 41 velké trhliny (v prvním byly větší). Navíc se ve druhém domě zkřížila okna. Na základě pokynu statika byly neprodleně vydřeveny tři klenbové pasy průchodu v domě Věžní 1 a dům zajištěn bočními vzpěrami.¹⁷

Poté byl dohodnut rozsah průzkumných vrtů základů a podzákladí věže, aby bylo možno navrhnout účinná opatření ke stabilizaci vzniklé statické poruchy ještě před zahájením opravy věže a domu Věžní 1. Na základě výsledku průzkumu, statického posudku a zpracovaného projektu provedla firma GEO-ING Jihlava statické zabezpečení základů věže několika řadami mikropilotů. Základy sousedních domů zatím není nutno zpevňovat. Souvislost ražby s poklesem věže nebyla jednoznačně prokázána. Lze se jen domnívat, že se nashromáždilo vlivů víc (zamáčení podzákladí v důsledku poruchy kanalizace; rozlití velkého množství vody na povrchu i v zemi z prasklého vodovodu na rohu ulic Benešovy a Věžní, odkud se voda mohla dostat i pod bránu; vzestup teploty v prosinci oproti listopadovým mrazům) a ražba štoly, resp. dotlačení zeminy v jejím nadloží (možná i v důsledku předchozího vyplavení jemných součástí v podzákladí), způsobila tento pokles. Po injektáži základů by se již neměl opakovat.¹⁸

Několik poznámek závěrem

Jednou z příčin pomalého postupu oprav hradeb byly obtíže při výkupu pozemků na parkáně i v přilehlém pruhu a jejich vyklizení. V podmínkách dřívějšího režimu to ani jinak možné nebylo, neboť investor mohl podnikat stavbu jen na svém pozemku, resp. na pozemku, ke kterému měl právo užívání (bylo potlačeno vlastnictví a rozvinut systém správy). Dnes jsou opravené hradby vlastnictvím města. Tam, kde zůstaly ve vlastnictví jiných subjektů (dosud neopravené části), je bude nutno vykoupit, anebo nalézt jiný způsob, jak je opravit.

Podle předpokladů v projektovém úkolu i v projektu měly být hradby opraveny a důsledně konzervovány. Prostor parkánu měl být využit k oddechu a zelený pás pod parkánovou zdí měl být přičleněn k veřejné zeleni. Řadou studií byl prokazován vznik obytného prostředí na hradbách. Při tomto utilitárním přístupu nebyl zřejmě brán v úvahu celkový vzhled hradeb i města. Je obtížné skloubit hlediska památková s technickými a užitnými. Opravit hradby a zpřístupnit je veřejnosti znamená nalézt s kompromis mezi konzervací a rekonstrukcí. Nebylo možné konzervovat hradby v dochovaném stavu a současně je zpřístupnit veřejnosti. Bylo třeba provést určitá opatření, která umožní bezpečný pohyb chodců. Jedno z nich představuje dozdění zdí, především parkánu. Každý takový počín s sebou nese riziko. A tak ačkoliv je na parkáně klidné a příjemné prostředí, dostaly hradby novou architekturu. Vznikly hradby 20. století. Při opravách jsme svědky řady nepatřičných počínů a chyb. Dovršují to nové vstupy na parkán, u nichž nejen architektura, ale i použité stavivo jsou hradbám cizí.

Nepochybuji o tom, že dodavatelé použili kvalitní vápennou maltu a že provedli veškeré práce v odpovídající kvalitě. Přesto se již dnes objevují (zejména v parkánové zdi) místa s obnaženými kameny, jejichž spárování vypadalo, nebo spíš bylo odplaveno (neboť u paty zdi v poškozených místech jsem nenalezl žádné zbytky malty, ale jen písek). Svědčí to spíš o nedostatečném odvodnění rubových zdí. Na parkáně poblíž brány Matky Boží je prohlubeň vzniklá pravděpodobně odplavením zeminy. Podobná prohlubeň je i na jedné z věžic. Patrně byl podceněn i vliv exhalací. V koruně parkánové zdi je malta navětralá do té míry, že se uvolňují jednotlivé kameny. Některé už zmizely.

Přehnaná ochrana zeleně ničí stavby. Stromy a keře rostoucí v blízkosti staveb rozrušují rozvětveným kořenovým systémem základy zdí. Svědčí o tom zbytek věžice mezi kinem Dukla a Komerční bankou v Palackého ulici nebo vegetace na neopravených hradbách. Neměli bychom chránit jedno na úkor druhého (platí to samozřejmě i obráceně). Rozhodnutí o ponechání či odstranění vegetace by mělo být ponecháno na vůli vlastníka dotčené nemovitosti.

Lze si jen přát, aby při dalších opravách hradeb bylo postupováno citlivěji, aby napříště nebyly znehodnocovány jedinečné architektonické i technické konstrukce a články, aby zamýšlená konzervace byla skutečnou konzervací a nikoliv anonymní rekonstrukcí. Prostě, aby se slova nerozcházel s činy. Dnes jsou k tomu podmínky. Neexistuje diktát dodavatele. Ten je naopak připraven poskytnout perfektní služby.

V této stati byl sledován pouze stav hradeb. Další součásti pevnosti, jako zemní opevnění, speciální stavby (kasárna, skladiště, prachárny apod.), podzemní chodby aj., byly z nedostatku času a místa pomínuty. Neztratili jsme je ze zřetele. Budeme se jimi zabývat někdy příště.

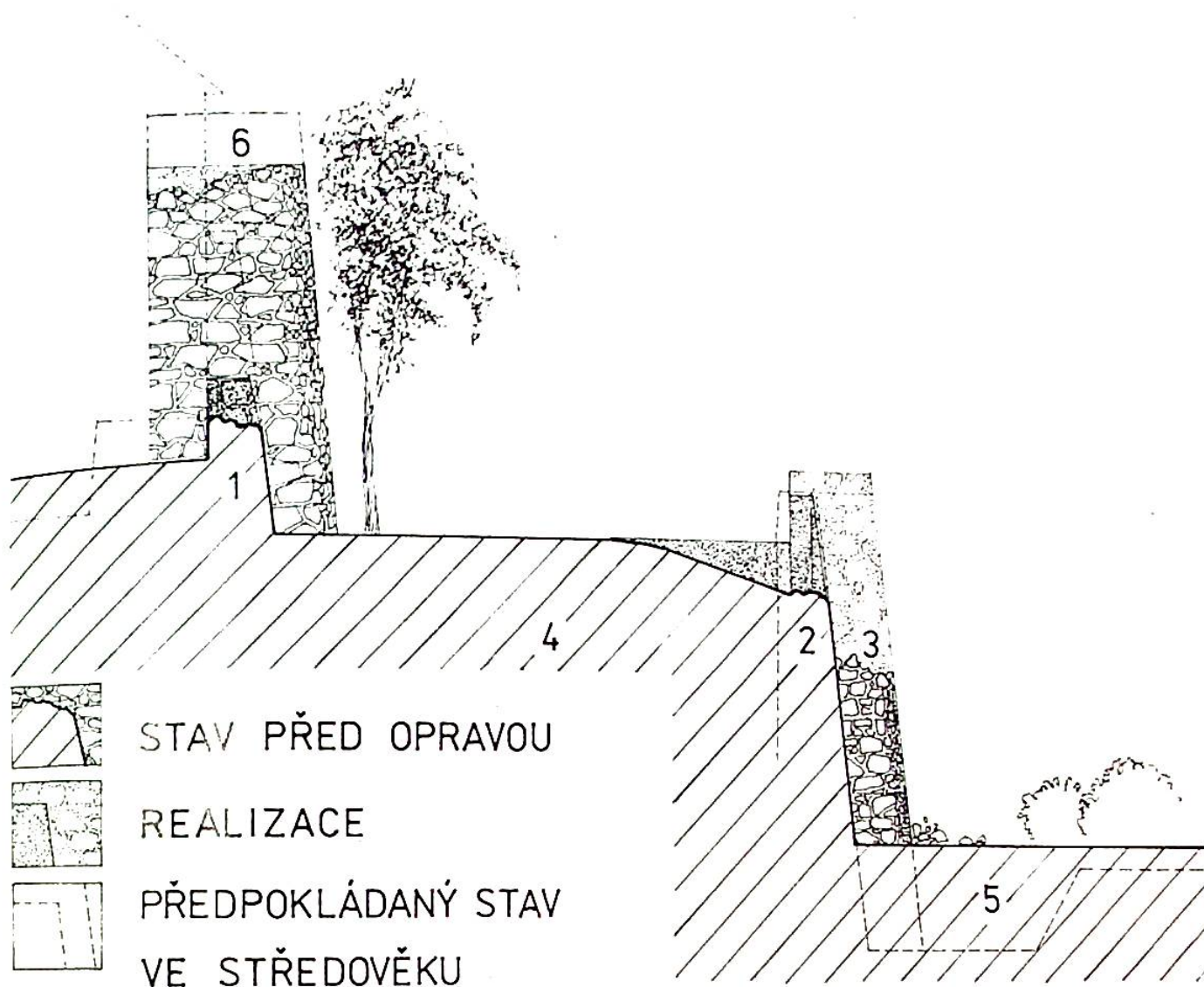
POZNÁMKY

- 1 František HOFFMANN, *Jihlavská pevnost, Historie a vojenství*, 1965, s. 188 – 190.
- 2 Tamtéž s. 186 – 7.
- 3 Tamtéž s. 219.
- 4 Zdeněk JAROŠ, *Gotická Jihlava. Historický kalendář gotické Jihlavy*, Jihlava 1993, s. 14.
- 5 S. PAULUS, *Projektový úkol – dodatek č. 1 – na akci Jihlava – sanace hradeb*, Brno, Interprojekt 1973, nestr.; v případě délek zdí jde zřejmě jen o úseky, které byly tehdy přístupné.
- 6 J. SEDLÁČEK, *Projektová dokumentace akce Jihlava – sanace hradeb*, Brno, Interprojekt 1973, nestr.
- 7 Vladimír NIKIFOROV – Jiří VONDRÁK, *Oprava hradeb v Jihlavě*, Pozemní stavby, 1989, č. 11, s. 476 – 9.
- 8 Srov. Vladislav RAZÍM, *Městská opevnění a památková péče*, Zprávy památkové péče LIV, 1994, s. 149.
- 9 Josef NĚMEC, *Asanační plán historického jádra města Jihlavy*, Brno, SÚRPMO 1969, nestr.
- 10 Viz pozn. č. 5.
- 11 Viz pozn. č. 6.
- 12 Podrobnější informace viz Richard ZATLOUKAL – Ondřej ŠEDO, *Nálezová zpráva Ústavu archeologické památkové péče Brno o záchranném archeologickém výzkumu na lokalitě Jihlava, Křížová 14*, 56 s., přílohy, uloženo ÚAPP Brno, Archeologický ústav AVČR Brno a Muzeum Vysočiny Jihlava.
- 13 F. HOFFMANN, *c.d.*, s. 228.

- 14 Jiří ŠILHAN, *Stavebně technický stav věže v ul. Matky Boží v Jihlavě*. Odborný posudek z oboru statika stavebních konstrukcí. Nestr. (Zapůjčeno díky pochopení autora.)
- 15 Jaroslava STÖCKLOVÁ – Jindřich NOLL, *Statická porucha brány městského opevnění v Jihlavě*, Zprávy památkové péče LIV, 1994, s. 171.
- 16 Viz pozn. č. 14.
- 17 J. STÖCKLOVÁ – J. NOLL, *c.d.*, s. 172.
- 18 Viz pozn. č. 14.

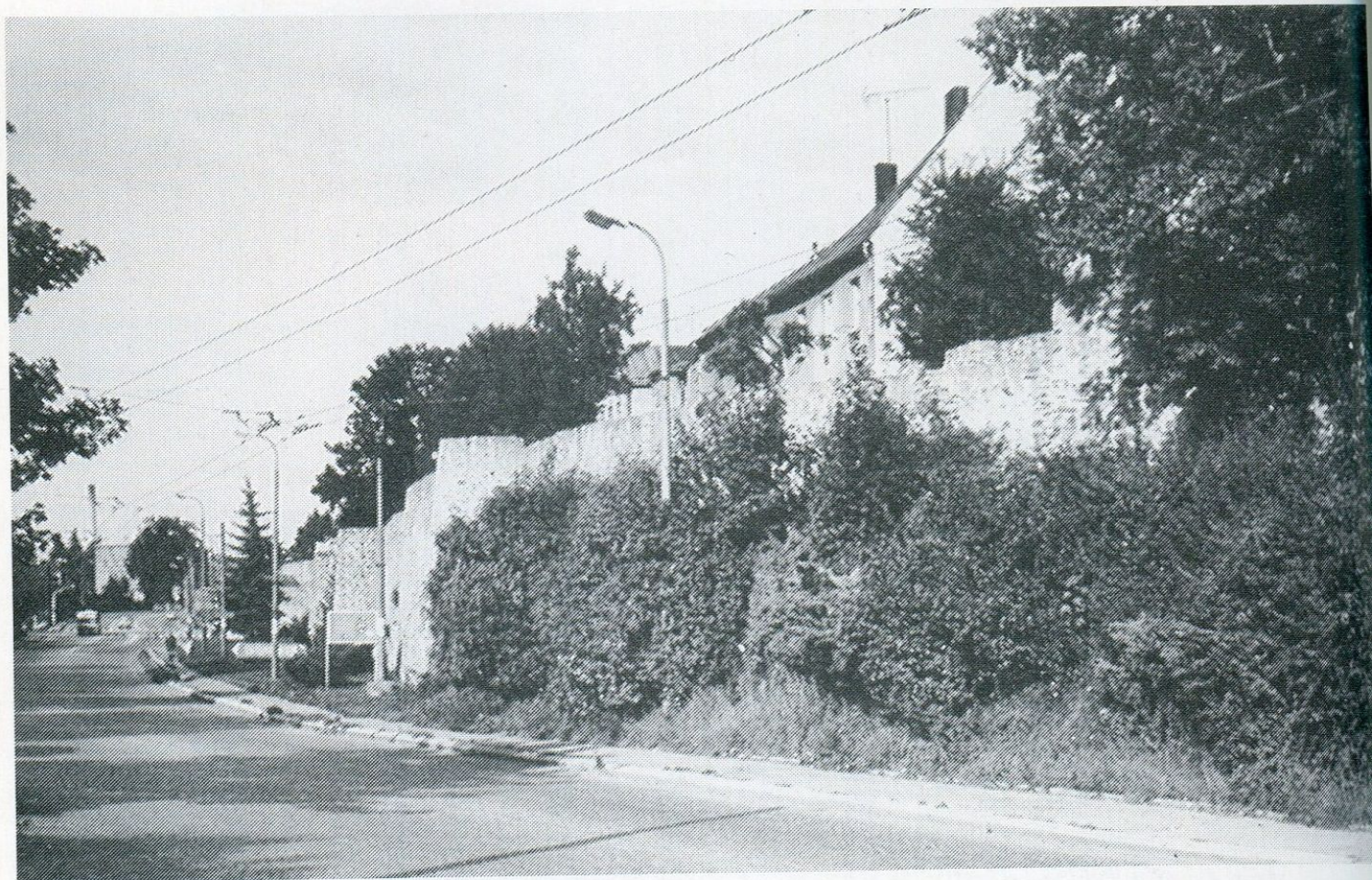


1. Parkánová hradba v Důlkách.

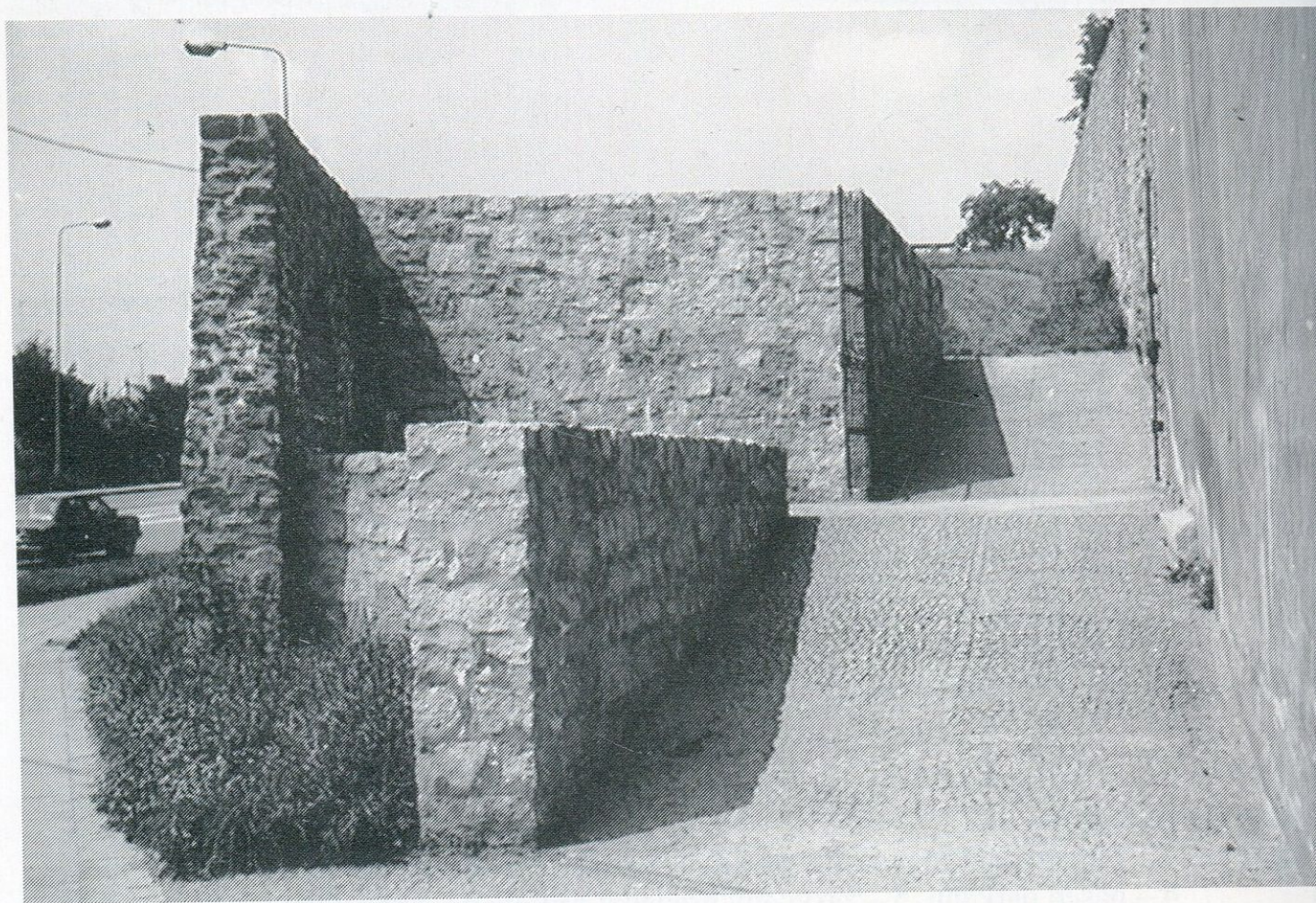


2. Příčný řez parkánem.

Legenda: 1 – ohradní zeď hlavní, 2 – parkánová zeď, 3 – poloválcová věžice,
 4 – násep parkánu, 5 – zasypaný hradební příkop, 6 – poloválcová věž v ohradní
 zdi (otevřená do města)



3. Jižní část hradeb po opravě.



4. Vstup na parkán (jihozápadní část) z ulice Znojenské.



5. Klidové prostředí na parkáně (jihozápadní část).



6. Vstup na parkán z Brněnské ulice po zahájení oprav (nedokončený) v r. 1987.



7. Jižní část hradeb po dokončení.



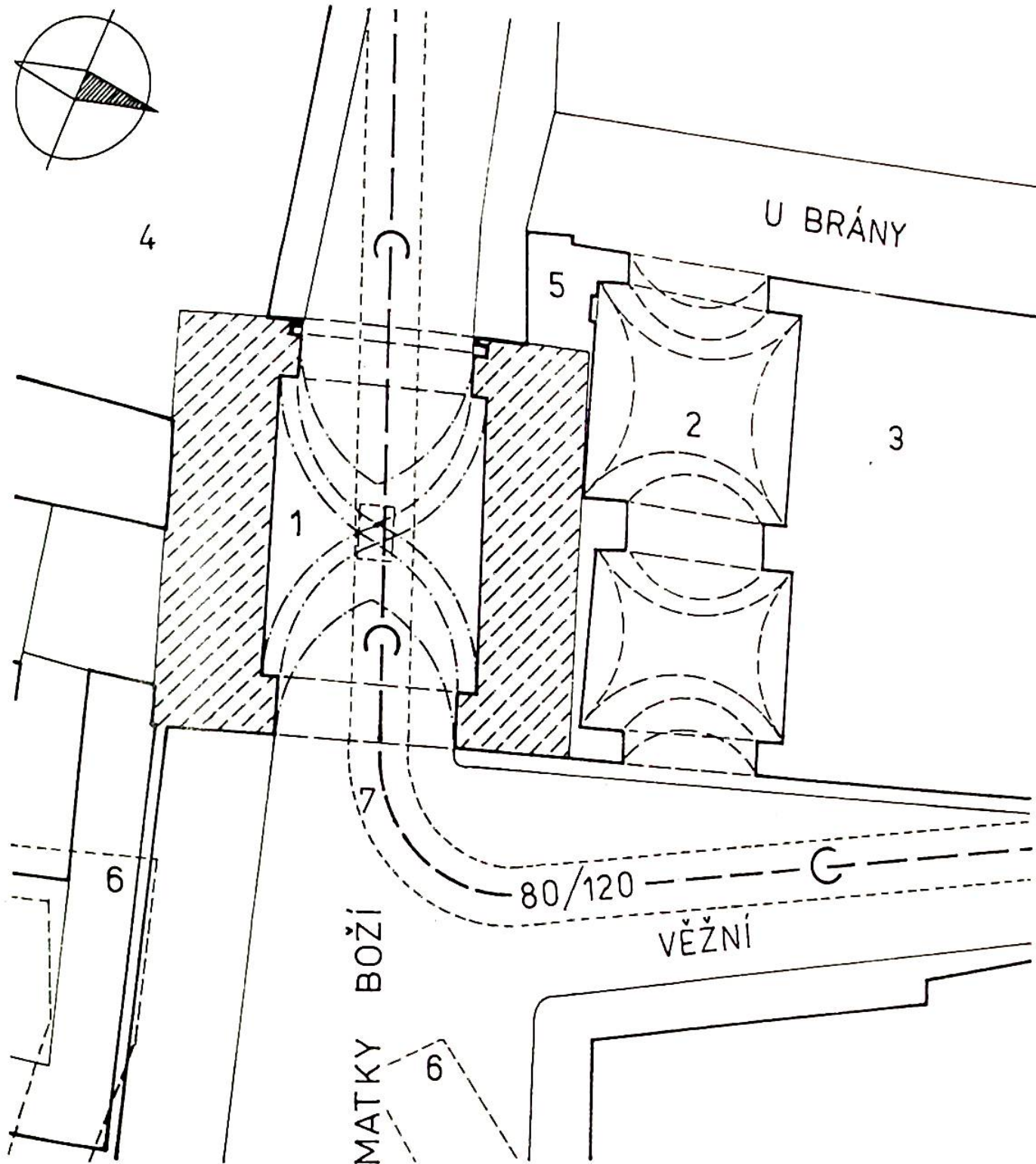
8. Současný stav hradeb v parčíku za kinem Dukla.



1. Torzo vížky zničené vegetací v parku podél ulice J. Masaryka.



10. Vnější strana brány Matky Boží (po provedené sanaci základů).



11. Brána Matky Boží – situace.

Legenda: 1 – brána Matky Boží, 2 – průchod, 3 – dům Věžní č. 1, 4 – dům Matky Boží 41,
5 – zbytky barbakanu, 6 – nejbližší podzemní chodby, 7 – kanalizace

Kresby i fotografie autor

Reparaturen der Stadtmauern in Jihlava (Iglau)
(Stadtmauern aus dem zwanzigsten Jahrhundert)

Jiří Vondrák

Die Stadt Jihlava war zuerst als eine Bergstadt gegründet. Von Anfang an war sie so befestigt, dass sie sich zu einer bedeutenden Festung entwickelte. Dabei haben die Steinbefestigungen - die Stadtmauern - eine bedeutendste Rolle gespielt, die sich größtenteils erhielten. Die Stadtmauern wurden unzähligemal beschädigt und immer wieder repariert und verbessert. Erst von der Hälfte des 19. Jahrhunderts an, als die Festung nicht mehr instand gehalten wurde, wurden die Türme über den Toren nacheinander niedergerissen und die Stadtmauern begannen zu veröden. Sie wurden nicht erhalten, obwohl die Stabilität der Häuser hinter der Schanzmauer direkt von ihrem guten bautechnischen Zustand abhängig war. Von der ursprünglicher Länge von 4 880 m der Gesamtbefestigung wurden 1 330 m der Hauptschanzmauer und 1 521 m des Ringgrabens erhalten. Die Arbeiten an den Reparaturen wurden im Jahre 1973 in Angriff genommen und laufend bis heute fortgesetzt. Außer dem nordöstlichen Abschnitt (von der Tief - zur Kreuzgasse) wurden alle erhaltene Teile renoviert. Am Ende des Jahres 1993 war die Stabilität des Turmes über dem Frauentor bedroht. Bei der Durchführung der Kanalisation in der Frauengasse durch die Grubenmethode, d. h. durch den Stollenbau, der den Turm in der Achse des Tores untergrub, kam es zu einer Senkung des Turmuntergrundes und jenem der zwei an angebauten Häuser. Dank sofortiger Injizierung wurde diese Senkung aufgehalten. Nach ursprünglichem Plan sollten die Stadtmauern renoviert und folgerichtig konserviert werden. Infolgedessen, daß der Oberteil des Mauerwerkes zerlegt und neu ausgemauert und stellenweise auch aufgemauert werden mußte, bekamen die Stadtmauern einen neuen Ausdruck und auch bedeutend beeinflussten das Stadtbild.

Adresa autora:

Ing. Jiří Vondrák, CSc., Erbenova 56, 586 01 Jihlava