

## Kaple v Bílém Kameni a Jiříně

LADISLAV VILÍMEK

### Kaple sv. Petra a Pavla v Bílém Kameni

#### Úvod do historie obce

Necelých šest kilometrů severozápadně od Jihlavy se nachází obec Bílý Kámen. Byla založena okolo poloviny 13. století v místech stříbrných dolů a patřila v této době do majetku želivského kláštera. Její název je odvozen od barvy těžené horniny, ve které se nacházela stříbrnosná ruda.

První písemná zmínka je z želivské listiny z roku 1359, v níž se připomíná rychtář "in Albo lapide".<sup>1</sup> Název vesnice byl v listinách uváděn jak latinsky, tak i německy a česky. V roce 1361 jihlavská městská kniha uvádí Weissensteyn,<sup>2</sup> v roce 1368 Weyssenstayn,<sup>3</sup> roku 1554 Trčkův urbář Biley Kamen.<sup>4</sup> Není pochyb o tom, že zdejší doly se významně zapsaly do dějin kláštera, a to především bohatostí stříbra, které tak přispělo k jeho rozkvětu právě v polovině 13. století, kdy byly podniknuty nákladné stavby po celém území želivského panství.<sup>5</sup>

Význam vsi pak postupně upadá a noví majitelé, rod Trčků z Lípy, uvádí ve svém urbáři z roku 1554 tuto ves jako pustou.<sup>6</sup> Ostatně její zánik můžeme sledovat i v jihlavských městských knihách, kde se poslední zápisy datují z let 1503 a 1509.<sup>7</sup>

Dalším majitelem se od roku 1596 stává město Jihlava. Louky a pole jsou pronajímány okolním vsím a teprve až v roce 1712 dochází k obnově vsi výstavbou prvních šesti domků. Pro ty však bylo již vybráno nové a bezpečnější místo, kde se Bílý Kámen nachází dodnes. Staré sídliště se rozkládalo asi 400 sáhů severněji (360 m) na stráni nad potokem, kousek od největšího zdejšího kutiště.

V roce 1733 a 1734 jsou severně od nově založené vesnice vybudovány dva rybníky a roku 1737 je robotou vystavěn od základu i bělokamenský dvůr včetně sýpky a stájí a je opatřen mladým dobyt看em a ovce, což dokládá zápis ve Frühaufově kronice<sup>8</sup> (A. Altrichter uvádí rok 1720<sup>9</sup>). V roce 1778 je dvůr zrušen a pozemky jsou předány v dědičný nájem, od roku 1848 pak připadly nájemcům do vlastnictví.<sup>10</sup>



## Výstavba kaple

Snad právě zrušení dvora a následné rozdělení pozemků vedlo zdejší nájemníky k výstavbě kaple zasvěcené od samého počátku sv. Petru a Pavlovi, což dokumentuje původní barokní retabulum s jejich obrazem. Řada těchto staveb právě koncem 18. století plnila i další důležitou funkci: pomocí zvonu upozorňovat na nebezpečí a zvláště na časté požáry, které byly pro venkovské usedlosti pohromou, neboť nejpoužívanějším materiálem bylo dřevo.

Na staré mapě z roku 1778 od C.I. Hromadka (obr. 6) je zakreslena budoucí náves ještě prázdná, bez kaple.<sup>11</sup> Můžeme proto datovat její výstavbu do posledního dvacetiletí 18. století, kdy dochází současně k dalšímu rozmachu vesnice, a to především zástavbou na obou stranách silnice směřující do Hlávkova, a ke zvýraznění budoucí návsi v místě křižovatky cest do Vyskytné a Větrného Jeníkova (obr. 7).

Vedle uvažovaného místa výstavby se nacházel i zajímavý kámen, který se doposud zachoval. Nese letopočet 1754 s obrazcem obdélníka v horní části opatřeného dvouramenným křížkem. Nejde v žádném případě o základní kámen ani vesnice, ani kaple. Mohlo by se jednat o místo počátku měření zdejšího katastru pro potřeby Tereziánského katastru českého z roku 1757, které pořizovala vrchnost, v tomto případě město Jihlava.

## Popis stavby

Kaple stojí volně uprostřed malého kousku zeleně vedle vzrostlého jilmu (obr. 1). Zatravněné okolí je odděleno nízkým tarasem a kamenným schodištěm od okolních komunikací, které tak tvoří podlouhlou náves.

Jedná se o výraznou pozdně barokní orientovanou stavbu se zaobleným nárožím. Půdorys má šířku 518 cm, délku 635 cm a celková výška stavby je 930 cm (obr. 2).

Fasáda je členěna oběžnými lesenami. Při odstranění staré omítky bylo zjištěno, že zaoblené rohy měly tvořit jakési podpěrné sloupy a byly původně ve tvaru konusového vlysu. Hlavice tvořila část profilované podstřešní římsy. Při pozdějších opravách ani při poslední generální opravě nebyla tato skutečnost respektována. Původní tvar zaobleného nároží dokumentuje kresba a fotografický snímek (obr. 3 a 9).

Boční stěny jsou prolomeny jednou okenní osou, okna jsou půlkruhově zaklenutá, kolem oken je šambrána, pod okny pak návojová parapetní římsa. Její současný stav je poněkud zjednodušen (obr. 5). Při stavbě bylo uvažováno s okny delšími. Nakonec byly otvory zmenšeny třemi řadami (šáry) cihel.

Průčelí je rovněž členěno oběžnými lesenami, na osu je prolomen segmentově zaklenutý vchod. Kolem něho je šambrána s lištou.

Pro stavbu byl použit především lomový kámen. Pouze části kolem oken a vchodu a tvarovaná podstřešní římsa s klenbou jsou zhotoveny z cihlového zdiva. Střecha je ve tvaru čtyřbokého stanu a byla původně opatřena šindelem, jehož zbytky byly pod současným plechem ponechány. Ve vrcholu je otevřená čtyřboká zvonice, zastřešená cibulí a křížem. Ještě koncem šedesátých let tohoto století byla pod křížem makovice. Toto zakončení bylo odstraněno v důsledku koroze a bylo nalezeno pod krovem. Celá zvonice je proti ose mírně pootočená.



Vnitřní prorok kaple je zaklenut valenou klenbou s lunetovými výsečemi. Valba je zakončena vždy okrasnou profilovou římsou. Vnitřní rozměry jsou následující: šířka 382 cm, délka 485 cm, vrchol klenby je 275 cm nad podlahou a má otvor pro šňůru ke zvonu.

Proti vstupu se nachází z cihel zděný oltář s menzou 180 x 60 cm bez prostoru na relikvii a výškou 90 cm. Jeho součástí je původní barokní retabulum s obrazem sv. Petra a Pavla, který byl v roce 1948 restaurován (obr. 8). Současně byly v tomto roce zakoupeny a po stranách oltáře instalovány sochy sv. Václava a sv. Prokopa. Bylo zde původně i tabernákulum, jehož torzo bylo značně poškozené nalezeno pod krovem.

Podlahu kaple tvoří pálené cihly o rozměru 29 x 14,5 x 6 cm ukládané do písku bez malty. V klenbě vpravo vedle vstupu je otvor 45 x 45 cm, sloužící jako průlez do podkroví kaple. Stav krovu je v současnosti dobrý. Původní šindelová krytina byla roku 1906 nahrazena plechem a byl opraven křížek na vrcholu zvonice.<sup>12</sup>

V době založení kaple byli registrováni na Bílém Kameni následující majitelé gruntů, kteří se pravděpodobně podíleli na samotné stavbě: J.P. Friedl, J. Dana, A. Huckauf, J. Kriegsman, J. Saler, J. Hoefler, J. Friedl a J. Paul.<sup>13</sup>

### Malby na stěnách kaple

Při stavebních úpravách v roce 1994 byly zcela náhodně objeveny původní staré malby na stěnách. Za oltářem, po levé straně, měly být zazděny dvě velké trhliny. Při oklepávání opadávající omítky byl nejprve nalezen obraz části lidské tváře. Pak následovala roční práce se skalpelem a špachtlí. Bylo odstraněno všech 5 až 6 vápených přemalob. Šlo o běžná líčení vápnem, pouze plocha kolem oltáře vykazovala po 4 vápených nátěrech výmalbu celé stěny fialovou barvou a černé orámování, které mělo jednoduchým ornamentem zdůraznit asi 2 m vysoké retabulum. Zde byl rovněž objeven černou barvou provedený nápis RENOVIRT IM JAHRE 1874 (nebo 1879).

Zápisy ve farní kronice neuvádějí z této doby žádné opravy, až v současnosti je zmínka o opravě z roku 1971. Ta se údajně týkala vnějšího, šedivého (cementového) nátěru celé fasády.

Vzhled oltáře z roku 1874 je znázorněn na připojené kresbě (obr. 4). Pod touto chmurně působící malbou byla celá stěna opatřena bleděmodrým vápenným nátěrem a teprve pod ním se objevil na celou stěnu projektovaný iluzivní oltář ve stylu pozdního baroka (obr. 10).

Malba ve výši menzy začíná odstupňovanou malovanou základovou deskou s volutami. Na ní nasedá oltářní architektura. Střed tvoří volné místo pro závěsný obraz. Po stranách jsou vždy dva korintské sloupy (patka, dřík bez kanelování, anul, korintská hlavice s abakusem). Na sloupy nasedá třikrát odstupňovaný architráv. Vlys je vyplněn pásky, nad ním leží čtyřikrát odstupňovaná římsa, vrchol pak tvoří tympanon, který však nenasedá na celou šíři římsy. Střed tympanonu tvoří váza, po stranách jsou namalovány akroterie. Vlys je malován zelenou barvou a ostatní části malby valéry okrové barvy.

Od kraje menzy k bočním stěnám jsou umístěny podstavce s postavami světců. Vlevo je sv. Václav se zemskými atributy (praporec, knížecí koruna, u nohou ležící lev), vlevo je sv. Florián (praporec, přilbice, hořící dům). Před stěnou je předsunutá zděná menza, jejíž antepedium je opatřeno malovanou iluzivní mramoráží.



Další malby jsou na klenbě. Jedná se o poprsí čtyř světců v oválných kartuších, které tvoří zelený listový věnec ve vrcholu zakončený iluzivní mašlí. Při vstupu po levé straně je nejprve umístěn světec v kardinálském klobouku s knihou a perem. Mohlo by se jednat o sv. Karla Boromejského nebo sv. Jeronýma, jejichž společným atributem je klobouk. První bývá malován ještě s lebkou, druhý s perem. Za ním následuje figura ženy s obnaženým krkem a závojem na hlavě, snad sv. Ludmila. Na druhé straně pod průlezem do podkroví je čtoucí světec s krucifixem na stolku, snad by to mohl být sv. Ignác z Loyoly (mívá kříž, knihu, září kolem těla) nebo sv. Alois, který bývá malován modlící se u kříže. Před oltářem pak je světec s lilií v modrém rouše, mělo by se jednat se vši pravděpodobností o sv. Josefa, pěstouna Páně, který mívá jako atribut lilií.<sup>14</sup>

Tyto malby jsou všechny od jednoho autora, což potvrzuje i restaurátor ak. mal. Pavel Procházka ve zprávě z 12.7. 1996. Malbu podle jeho názoru provedl školený malíř.

Na vchodové stěně je idealizovaná malba, jejímž námětem je Zvěstování Panny Marie. Po levé straně dveří je P. Maria na klekátku, na němž leží kniha a ve svícnu září rozžatá svíčka (obr. 11). Nade dveřmi, v obláčcích a zářících, je holubice Ducha Svatého, po pravé straně pak robustní postava velkého anděla se zdviženou pravicí a s ratolesí v levé ruce. Tato kresba byla zabílána a pravděpodobně se nedočkala slavnostního otevření. Byla namalována laikem a šlo spíše o pokus některého z obyvatel vesnice. Není vyloučeno, že také oltářní stěna byla nejdříve malována tímto autorem. Malé torzo této "malby" se podařilo odhalit v samém vrcholu horní části nad oltářem u stropu. Při restaurování se objevila trhлина ve zdivu, která umožnila nahlédnout pod iluzivní oltář. Tahy štětce však vypovídají spíše o ruce zkušeného malíře, který si plochu nejdříve podmaloval. A tak ponechme této kapli alespoň jedno tajemství i nadále.

PhDr. Zdeněk Jaroš z Muzea Vysočiny datoval vznik maleb do období kolem roku 1800. Jsou provedeny technikou fresco-secco. Lze se proto právem domnívat, že kaple byla dokončena a slavnostně otevřena v posledním dvacetiletí 18. století včetně maleb, oltáře a oltářního obrazu. Zařízení mohly tehdy tvořit jednoduché lavice, pár svícňů a drobné předměty věřících, které se rovněž dochovaly. Dnes patří k inventáři i řada různých židlí z likvidace opuštěných německých stavení v roce 1945.

## Zvon

Původní zvon byl podle protokolu ze 7. října 1916 odebrán pro válečné účely.<sup>15</sup> Měl váhu 29 kg a v záznamech farního úřadu ve Vyskytné je poznámka, že většina těchto zvonů byla označena jako barokní či empírové. Další zápis se týkal výzvy okresního hejtmána dr. Vacka ze 16. prosince 1941 k odevzdání bronzových zvonů. Následně pak ve výkaze o zavlečených kostelních zvonech z doby okupace je pod položkou č. 3 uveden zvon z této kaple o váze 29 kg, odevzdaný údajně už v roce 1940. Výkazy byly zpracovány p. P. Prokešem (I. svět. válka) a p. P. Plutou (za období II. svět. války).<sup>16</sup>

Současný zvon byl pořízen za částku 5 350,- Kčs od zdejších občanů a byl slavnostně vysvěcen a zavěšen 10. července 1948, což dokládá současná obecní kronika.<sup>17</sup> Farní kronika ve Vyskytné uvádí však datum 27. června 1948 a krátce se zmiňuje o svěcení a kázání, které provedl p. P. Prokeš za hojné účasti lidu.



## Závěr

Zajímavý je zápis z farní kroniky ve Vyskytné z roku 1852, kde se uvádí, že v Bílém Kameni se nachází kaple, v níž se nekoná žádná veřejná bohoslužba a není zasvěcena žádnému svatému. V této době je podle zápisu vysvěcena v okolí farnosti pouze kaple sv. Antonína nad Rounkem a kaple sv. Jana Nepomuckého na Plandrech.

Tato skutečnost jen potvrzuje předchozí úvahu o účelu kaplí. Především měly být hláskou a varovat hlasem zvonu. Patrona kaple či kapličky si dohodli často lidé v obci sami a tím vše skončilo. Na další obřady nebyl čas a ani peníze. Nás může těšit, že se postupně tyto drobné památky opravují díky pochopení občanů příslušné vsi a za pomoci oddělení kultury referátu regionálního rozvoje OkÚ Jihlava.

Autor článku provedl zajištění odborného průzkumu celého objektu a pořídil fotodokumentaci z průběhu oprav. Zachytil i průběh restaurování vnitřních maleb až do předání ak. mal. Pavlu Procházkovi v roce 1995.

Kaple je zapsána v seznamu nemovitých kulturních památek pod č. 4709.

## Kaple v Jiříně

### Úvod do historie obce

Necelých devět kilometrů severozápadně od Jihlavy leží obec Jiřín. Podle okrouhlé návsi a paprscité záhumenkové plužiny můžeme datovat založení této lesní návsní vsi do období 1. poloviny 13. století. Byla zbudována na mírném návrší směřujícím na jih. Nedaleko tekoucí potok byl využit pro stavbu mlýna na spodní náhon. Na návsi a v jejím bezprostředním okolí je registrováno v 18. století hned 8 rybníčků. Ve středověku se počet gruntů pohyboval kolem třinácti.

Nejdříve ves patřila do majetku želivského kláštera, pak se stal majitelem rod Trčků z Lípy a od roku 1596 připadla do majetku města Jihlavy.<sup>18</sup> Po třicetileté válce zde Berní rula (1654) uvádí 11 osedlých a 3 grunty pusté. Též je zaznamenán mlýn o 1 kole. Půda je hodnocena jako hubená, hornatá a nevýnosná. Tereziánský katastr (1757) už uvádí 15 osedlých, což byla druhá největší zdejší ves po Vyskytné. Mlýn se zvětšil o dvě stoupy a pilu.<sup>19</sup> Rybníky dávaly 7 kop ryb. Mimo vysloužilého vojáka tu byl zapsán ještě 1 nádeník a 1 tkadlec. Dodnes se zachoval původní tvar plužiny i okrouhlá návěs. Do vsi směřuje jen jedna hlavní komunikace. Zmizel však mlýn, náhon se postupně zasypává a návěs je bez rybníčků. Několik chalup bylo demolováno, některé jsou prázdné. Mizí rušivá dominanta vsi, opuštěný a rozpadající se kravín.

Na zdejším katastru jsou dvě kaple, o nichž bude pojednáno podrobněji.

### Z historie návsní kaple

Návsní kaple v Jiříně byla postavena v horní části oválné návsi mezi třemi malými rybníčky. Vznikla před rokem 1780, což dokazuje její nákras na mapě z tohoto roku (obr. 18).<sup>20</sup>

Zvolené místo bylo poněkud nešťastné. Kaple sice získala dominantní postavení, ale provlhlý terén způsoboval narušování stability stavby, až vedl posléze k její úplné pře-



stavbě, což se událo v roce 1925. Tento letopočet je vytesán do soklu po levé straně vstupu. První jednání o obnově kaple proběhlo na schůzi obecního zastupitelstva 25.6. 1924. V zápise se mimo jiné praví, že přítomní rozhodli, aby byl ve vsi čten dopis žádající o dobrovolné dary pro realizaci tohoto záměru. Další zápis je z 20.2. 1925; v něm byla přestavba kaple potvrzena a bylo konstatováno, že budou nově zbudovány zdi, sestaven strop a nově pokryta střecha. Dále se osadí nová okna a dveře a vše bude natřeno. Přestavba proběhla ve velmi krátkém čase a 7.10. 1925 bylo ohlášeno vysvěcení, které se konalo v neděli 18.10. 1925.<sup>21</sup> Další zprávy o opravě jsou z roku 1947, kdy byla šindelová střecha pokryta plechem. V posledním čase byla střecha natřena, obnoven barevný nátěr fasády a pořízena mříž ke vstupním dveřím.

Zajímavým zjištěním je, že kaple nemá doposud patrona a pouť se slaví spolu s obcí Vyskytná na svátek sv. Vavřince, kterému je zasvěcen tamní farní kostel. Tuto skutečnost potvrzuje zápis ve farní kronice z roku 1852, který upozorňuje, že se v kapli nekoná žádná veřejná bohoslužba a není doposud zasvěcena žádnému svatému.<sup>22</sup> Po roce 1945 zde bylo několik bohoslužeb, v padesátých letech však byly přerušeny.

### Popis stavby

Kaple byla zbudována z lomového kamene a cihel. Její vnější rozměry jsou: šířka 534 cm, délka 536 cm a výška 900 cm (obr. 12 a 13). Fasáda je členěna průběžnou podezdívkou s oběžnými lesenami. Boční stěna je prolomena jednou okenní osou. Okna jsou půlkruhově zaklenutá, lemovaná šambránou, pod okny je umístěna parapetní římsa. Na osu průčelí je prolomen pravoúhlý obdélný vchod. Podstřešní profilovaná římsa je dřevěná. Nad ní je střecha čtyřbokého stanu, ve vrcholu otevřená šestiboká zvonice, zastřešená šestibokým jehlanem, makovicí a křížem. Prostor kaple je uzavřen plochým stropem. Podlaha je cihlová, opatřená cementovým potěrem. Uprostřed stropu je otvor pro provaz ke zvonu.

Oltář se skládá z dřevěné menzy 165 x 68 cm. Stipes (rozměry 138 x 64 cm, výška 93 cm) je zděný z cihel. Kolem je umístěno pódium 186 x 125 cm.

Vnitřní výška kaple je 275 cm. Prostor má šířku 413 cm a délku 421 cm. Vstupní otvor je široký 104 cm a má výšku 185 cm. Po pravé straně vstupu je průlez do podkrovní 40 x 80 cm.

K vybavení kaple patří 2 středně velké mosazné svícny a litinový kříž na podstavci. Inventář tvoří ještě 4 prosté dřevěné lavice. Původní obrázek nad oltářem byl zničen vlhkem a červotočem a odstraněn. Chybí i lustr, po němž zůstal na stropě pouze hák. Vnitřek kaple působí zanedbaně. Klíč v současnosti mají hasiči pro případ vyhlášení požáru. Jinému účelu kaple zatím neslouží. Zápis obecního zastupitelstva z 15. května 1912 potvrzuje, že kaple byla především hláskou, neboť upozorňuje, že do kaple je třeba zakoupit nový provaz ke zvonu. Ten byl teprve v roce 1994 vyměněn za nový.

### Zvon

Pečlivě vedená obecní kronika v Jiříně (založená v roce 1883) uvádí málo dat ke kaplím. Důležitý je zápis odebrání zdejšího zvonu pro válečné účely a následně pak o slavnostním vysvěcení a zavěšení dne 3. listopadu 1918. Peníze byly získány sbírkou v obci.<sup>23</sup>



Také II. světová válka znamenala odebrání zvonu v roce 1940. Nový byl opět pořízen ze sbírky v roce 1948 a stál tehdy 3 255,- Kčs. Byl zhotoven firmou Kovolit v České u Brna. Má průměr 345 mm, váží 27 kg a je na něm nápis "MARIE - LP 1948". Farní kronika ve Vyskytné uvádí, že svěcení a slavnostní kázání provedl p. P. Prokeš dne 17. května 1948.

### Z historie Karasovy kapličky

Kaplička se nachází asi 0,5 km severozápadně od vesnice Jiřín, při staré cestě, po které procházelo procesí směřující na Křemešník. Bývalo zde první zastavení poutníků, kteří po krátké modlitbě pokračovali za zpěvu nábožných písní dále. Dodnes se říká Karasova kaplička a na čp. 2 se užívá označení "U Karasů". Uvádí ho i Altrichter v Dörferbuchu z roku 1924 (nové vydání 1976). V gruntovní knize z poloviny 17. století je stavení uvedeno jako pusté a tento stav dokumentuje i Berní rula - kraj Čáslavský, ves Geirschings (Jiřín) ze 16. února 1654. Jméno však písař zkomolil na Jarasovský místo Karasovský neboli Karasův grunt. Je zapsán mezi rolnickými grunty pustými, stavení se žádného nenachází, role všechny ladem leží (1/2 lánu). Původně zde stála Boží muka, což dokládá nejen mapa, ale i pomístní název Bey der Martr Saullen. Z nich se nezachovala ani část a není známa ani doba jejich vzniku. Mohl je postavit první majitel, který ve 2. polovině 17. století obydlel Karasův grunt, mohla být postavena v 18. století.

Také doba výstavby kapličky není přesně známa. V obecní kronice je zapsáno, že byla postavena v roce 1811. Na fasádě je na jedné hlavici pilastru skutečně 18, na druhé 11. To by uvedenou zprávu potvrzovalo. V této době byl majitelem parcely i gruntu čp. 2 Wenzel Franz (registrován od roku 1788 do roku 1815).<sup>24</sup> Bylo to jedno z největších stavení a samotná stavba kapličky mohla být nejen projevem zbožnosti, ale reprezentovala i zámožnost jejího majitele.

Jedna z pověstí praví, že v tomto místě našel sedlák poklad a kapličkou děkoval Bohu za tento dar. Druhá vypráví o vojákově, který se s koněm vrátil po válce zdrav domů a jako poděkování za šťastný návrat nechal postavit z peněz tuto kapličku. V této souvislosti je zajímavý údaj v Tereziánském katastru českém z roku 1757, kde je v obci Jiřín mimo jiné uveden i jeden vysloužilý voják.

Dnes se nachází kaplička uprostřed pole, po stranách jsou dva vzrostlé stromy a kolem hromady velkých balvanů. Cesta k ní byla totiž v roce 1951 rozorána a ještě nedávno se hovořilo o její demolici. Snad právě dva vzrostlé stromy a kamení ji zachránily. V roce 1995 jiřínský občan p. F. Eigl začal organizovat sbírku na její záchranu. Předčasná smrt mu zabránila v dokončení tohoto díla. Žádné jiné zprávy o kapličce se nedochovaly.

### Popis stavby

Jedná se o nevelkou kapličku, postavenou v barokním stylu z lomového kamene a cihel. Pozoruhodná je především členitým štítem a segmentově zaklenutým žulovým ostěním vstupních dveří (obr. 14). Má čtvercový půdorys 210 x 215 cm se zaobleným nárožím (obr. 17). Jednotlivé stěny jsou lemovány pilastry zakončenými hlavicí. Na vstupní stěně, jak již bylo uvedeno, je na levé hlavici dvojčíslicí 18 a na pravé 11. Pod-



střešní profilovaná římsa nese střechu sedlovou, nad závěrem valbovou (obr. 15). Podle pamětníků byla ve štítě půlkruhově zaklenutá nika s plastikou sv. Floriána (obr. 16).

Na osu prolomený vchod byl osazen dveřmi, v horní polovině opatřenými dřevěným mřížováním. Prostor kaple je valeně zaklenutý. Na zadní stěně byla umístěna z kamene zděná oltářní menza, z níž se dochovala pouze část. Stavba je orientována.

Počátkem padesátých let docházelo k postupné demolici celého objektu. Bylo zničeno veškeré vnitřní vybavení, tj. oltářní obrázek s neznámým světcem, oltářní předměty, vstupní dveře. Byla zničena vnější a především vnitřní omítka. Ještě dnes je na jejích zbytcích řada "nápísů".

Při průzkumu vnější omítky byl původní nátěr v barvě bílé, pak modré a řadě bílých, poslední byla barva žlutá a bílá.

Uvnitř bylo registrováno větší množství maleb. Nejdříve byla omítka obílena, pak následovala šedá, červená, zelená, žlutá, modrá a několik bílých nátěrů. Nad vchodem na žlutavém podkladě bylo zachyceno červenou barvou písmo (V,D) a nebo by mohlo jít o jakýsi ornament.

Dřevěný krov, který lze spatřit v důsledku zdemolovaného štítu, byl zakryt šindelem. Při oplechování střechy návesní kaple byla i zde šindelová střecha přikryta plechem (snad kolem roku 1947).

Celková výška stavby je 340 cm.

## Závěr

Ani jedna z kaplí na katastru obce Jiřina není zasvěcena žádnému svatému, což potvrzuje farní kronika z Vyskytné z roku 1852. Zajímavé je, že zápis hovoří o jedné kapli, bezpochyby návesní, Karasovu (v polích) jakoby pomínul. Přitom není pochyb o její existenci. Tento případ se týká i nedaleké obce Hlávkov, kde také zápis uvádí pouze jednu (návesní) kapli, ale kapličku v polích pomíní. Snad proto, že obě byly soukromým majetkem a nebyly to tudíž kaple veřejné. Všechny v roce 1852 stály a při procesích byly chloubou nejen majitelů, ale i obcí. Jsou svědectvím zbožnosti lidu a přehlídkou lidové architektury tohoto regionu. Proto by tato zpráva měla posloužit pro jejich registraci mezi nemovité kulturní památky našeho okresu. Měla by být i výzvou obecním úřadům k ochraně těchto drobných sakrálních staveb, bez nichž by naše vesnice a celá okolní krajina utrpěla na kráse.

## POZNÁMKY

- 1 Antonín PROFOUS, *Místní jména v Čechách, jejich vznik, původní význam a změny*, II. Praha 1949, s. 189.
- 2 Státní okresní archiv v Jihlavě (SOKA Jihlava), fond Městská správa Jihlava do roku 1848, oddělení Úřední knihy a rukopisy, inv. č. 1 - Městská kniha I. soudní (1359 - 1377), fol. 17.
- 3 Tamtéž, fol. 79.
- 4 SOKA Jihlava, fond Městská správa Jihlava do roku 1848, oddělení Vrchnostenský úřad 1551 - 1850, inv. č. 2 - Trčkův urbář z roku 1554.
- 5 Václav PETRŮ, *Klášter Želiv*, Praha 1898, s. 31 - 33.
- 6 SOKA Jihlava, fond Městská správa Jihlava do roku 1848, oddělení Vrchnostenský úřad 1551 - 1850, inv. č. 2 - Trčkův urbář z roku 1554; viz též František ROUBÍK, *Soupis a mapa zaniklých osad v Čechách*, Praha 1959, s. 120.

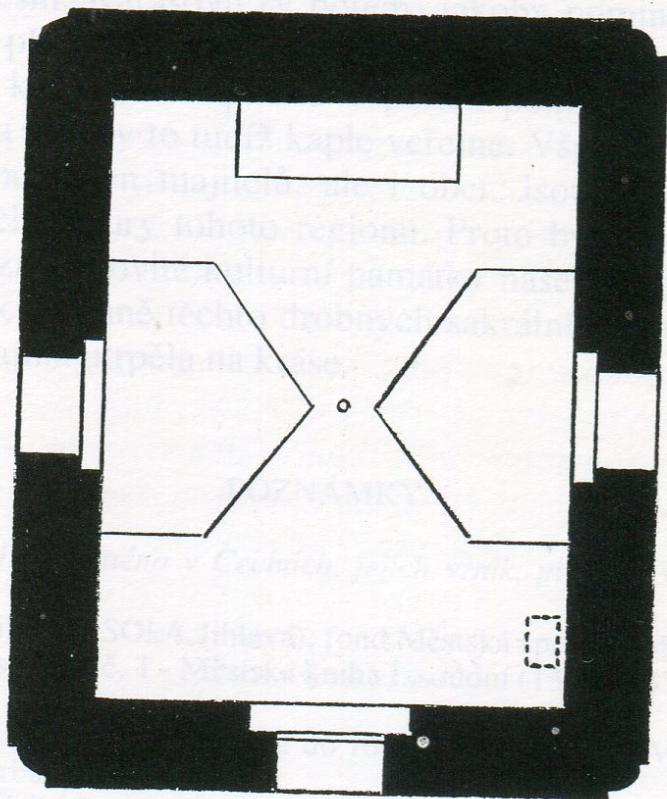


- 7 SOkA Jihlava, fond Městská správa Jihlava do roku 1848, oddělení Úřední knihy a rukopisy, inv. č. 5 - Městská kniha IV, (1408) 1417 - 1536, fol. 219 a 228.
- 8 SOkA Jihlava, fond Písemné pozůstalosti jednotlivců - Politzer, Norbert Vincenc Frühauf, Chronik der königlichen Kreis-und Bergstadt Iglau ..., díl I, fol. 270.
- 9 Anton ALTRICHTER, *Dörferbuch der Iglauer Sprachinsel*, Rothenberg 1976, s. 181 - 182.
- 10 SOkA Jihlava, fond Městská správa Jihlava do roku 1848, oddělení Vrchnostenský úřad 1551 - 1850, inv. č. 118 - Grundbuch Dorf Weisenstein (od roku 1779).
- 11 SOkA Jihlava, tamtéž, inv. č. 960 - Mapa Bílého Kamene (Dorf Weisenstein), autor C.I. Hromadko, 1778.
- 12 SOkA Jihlava, fond OÚ Bílý Kámen, Jednací protokol 1906 - 1935.
- 13 SOkA Jihlava, fond Městská správa Jihlava do roku 1848, oddělení Vrchnostenský úřad 1551 - 1850, inv. č. 118 - Grundbuch Dorf Weisenstein (od roku 1779).
- 14 Vilém AUER, *Život svatých*; další podrobnosti zde nejsou uvedeny.
- 15 Farní kronika Německé Vyskytné (Gedenkbuch bei der Kirche und Pfarre zu Deutsch Giesshübel), s. 333; uložena na Farním úřadě Dušejov.
- 16 SOkA Jihlava, fond Farní úřad Vyskytná, inv. č. 44 - Zvony 1715 - 1950.
- 17 Kronika obce Bílý Kámen; uložena u kronikáře OÚ Bílý Kámen
- 18 A. ALTRICHTER, *c.d.*, s. 73 - 74.
- 19 *Tereziánský katastr český. Sv. I. Čáslavský kraj*. Ed. Aleš Chalupa a kol., Praha 1964, s. 202 - 203.
- 20 SOkA Jihlava, fond Městská správa Jihlava do roku 1848, oddělení Vrchnostenský úřad 1551 - 1850, inv. č. 963 - Mapa Jiřína (Dorf Iuržing), autor J.N. Kržaupal, 1780.
- 21 SOkA Jihlava, fond OÚ Jiřín, Jednací protokol 1906 - 1945.
- 22 Farní kronika obce Německé Vyskytné, s. 199.
- 23 Kronika obce Jiřín; uložena u kronikáře p. Tomana.
- 24 SOkA Jihlava, fond Městská správa Jihlava do roku 1848, oddělení Vrchnostenský úřad 1551 - 1850, inv. č. 151 - Grundbuch Dorf Jerschings (od roku 1779) č. 55.





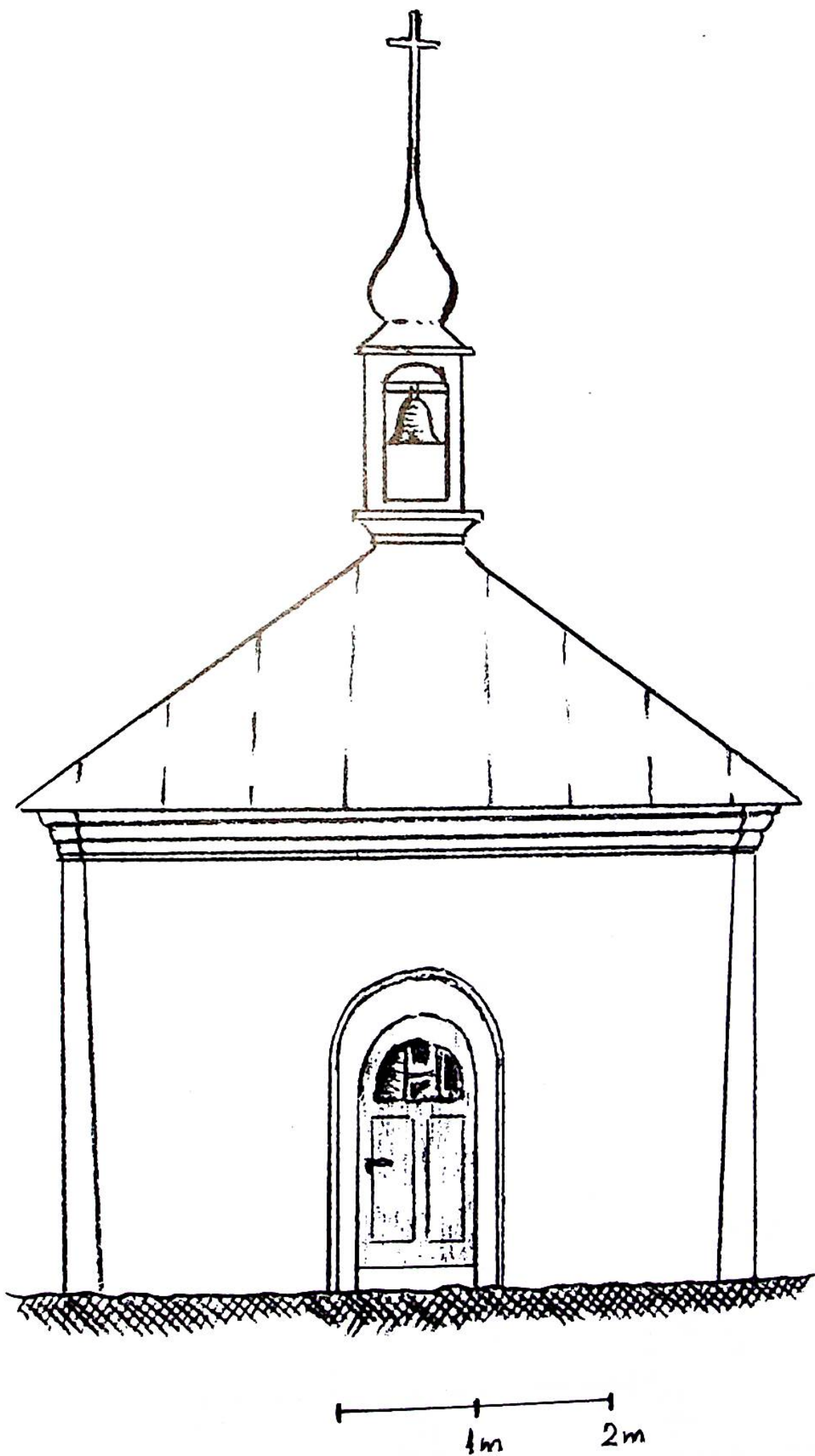
1. Bílý Kámen, celkový pohled na náves s kaplí sv. Petra a Pavla (1980).



1m 2m

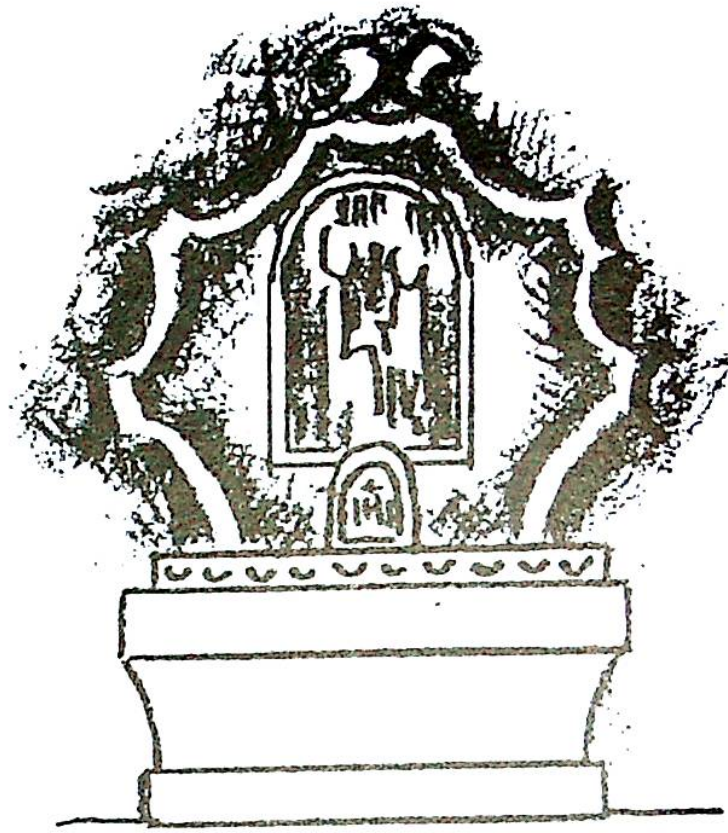
2. Bílý Kámen, půdorys kaple sv. Petra a Pavla.



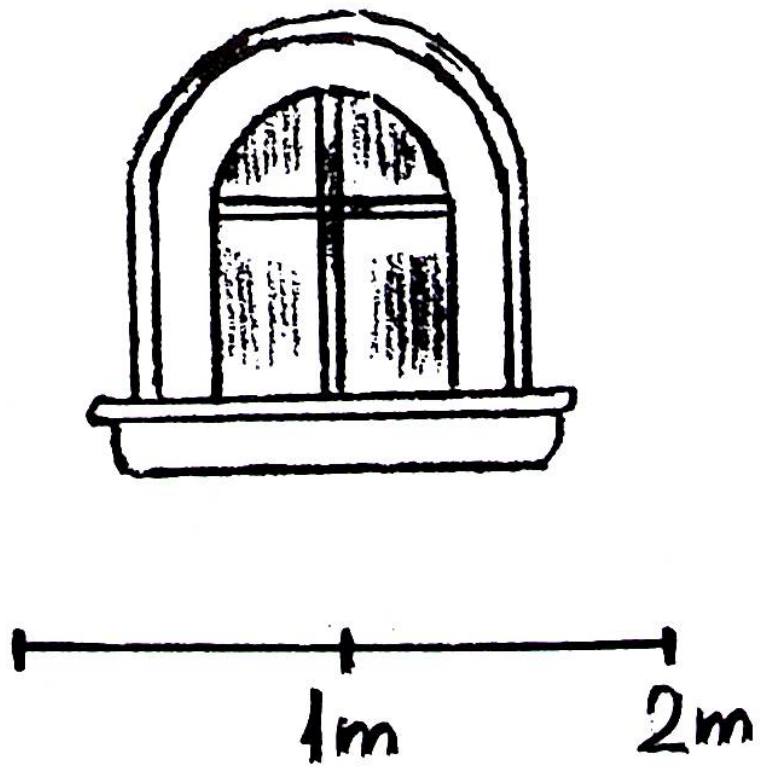


3. Bílý Kámen, čelní pohled na kapli od východu.



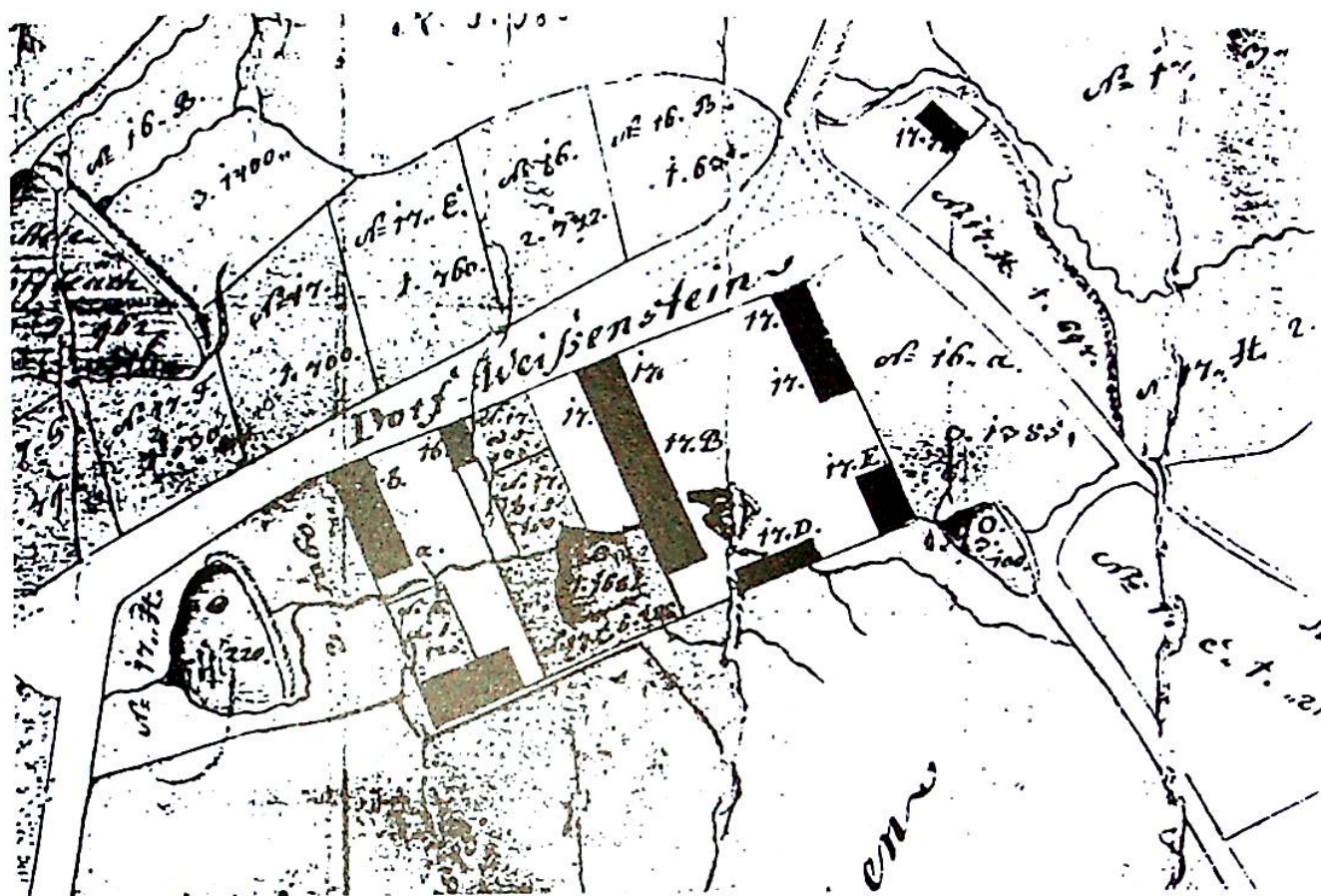


4. Bílý Kámen, iluzivní oltář z roku 1874, rekonstrukce.

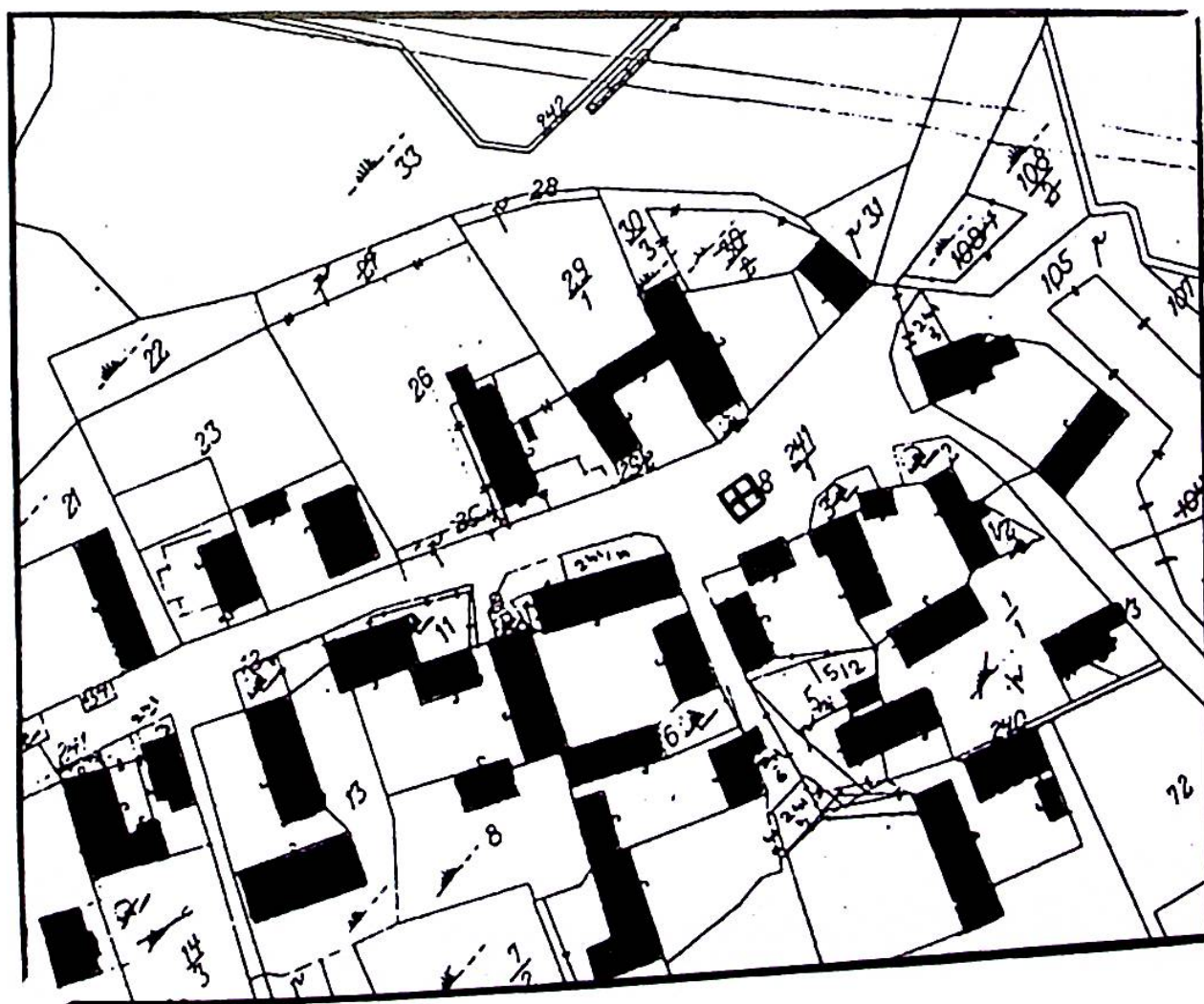


5. Bílý Kámen, původní vzhled oken.



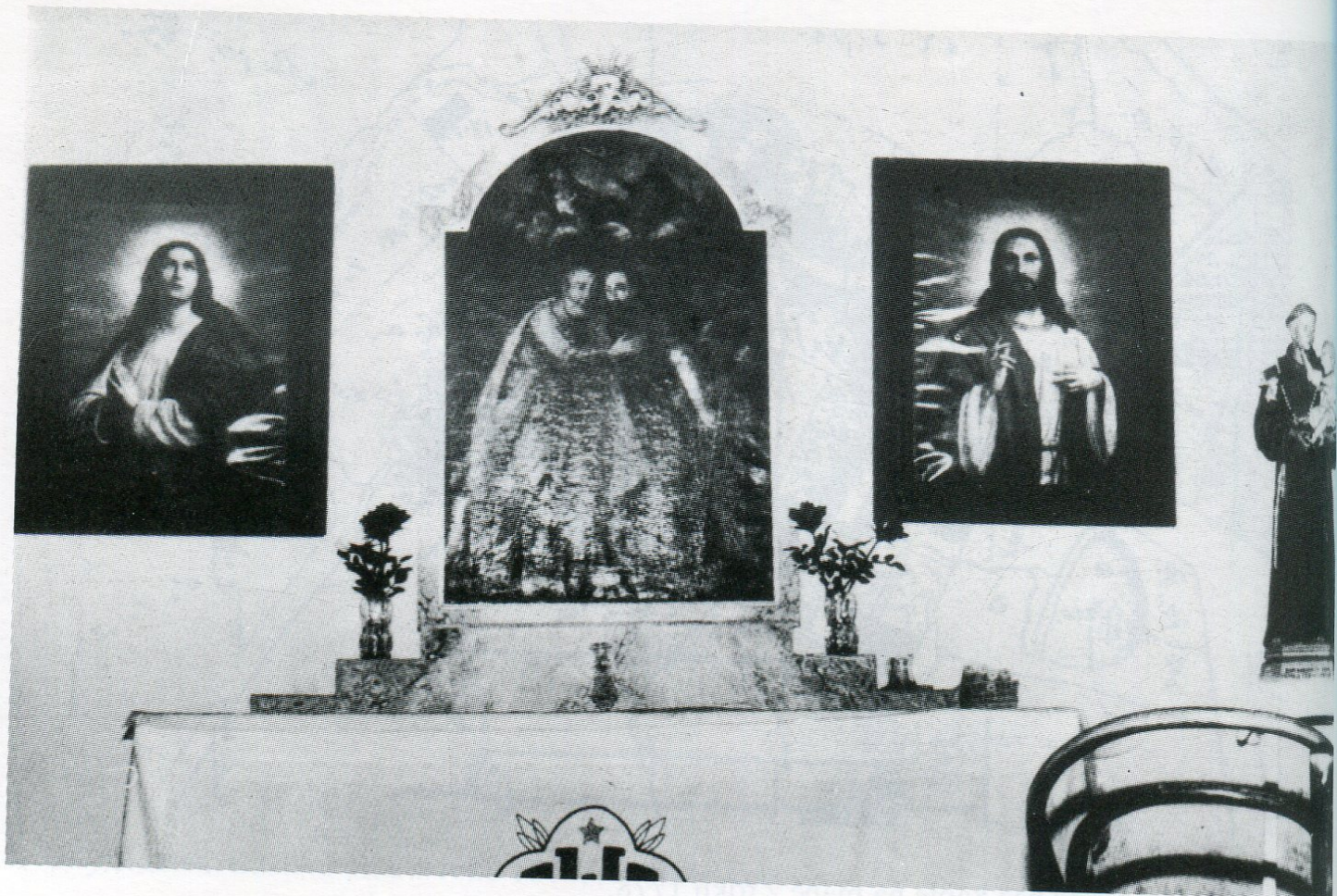


6. Bílý Kámen, náves bez kaple na mapě z roku 1778.



7. Bílý Kámen, náves s kaplí a celou zástavbou na katastrální mapě z počátku 20. století.



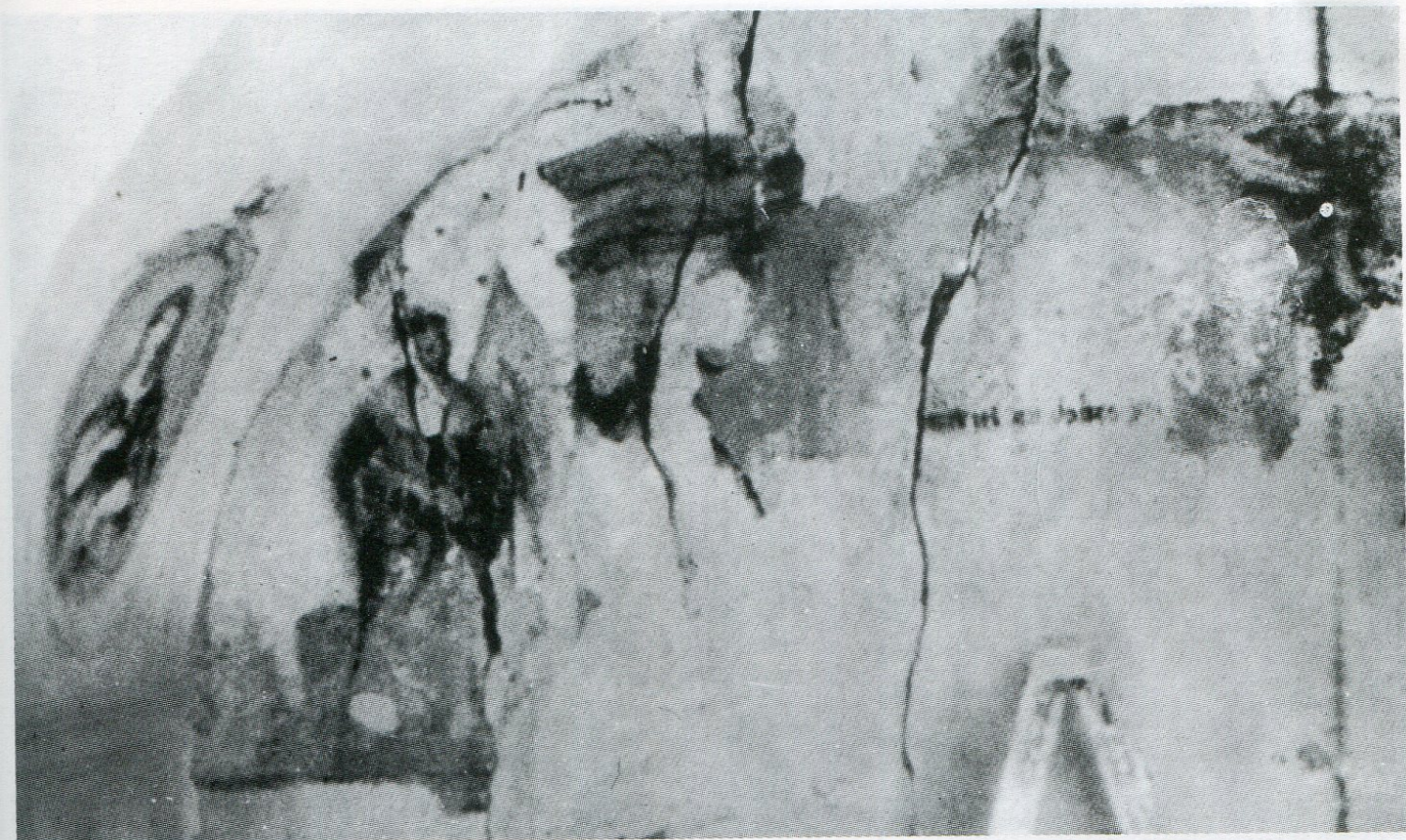


8. Bílý Kámen, interiér kaple před rekonstrukcí (1980).



9. Bílý Kámen, nároží s levou boční stranou, stav po odstranění omítek (1994).





10. Bílý Kámen, barokní iluzivní oltář (sv. Václav, v kartuši sv. Ludmila), stav během restaurátorských prací v roce 1995.

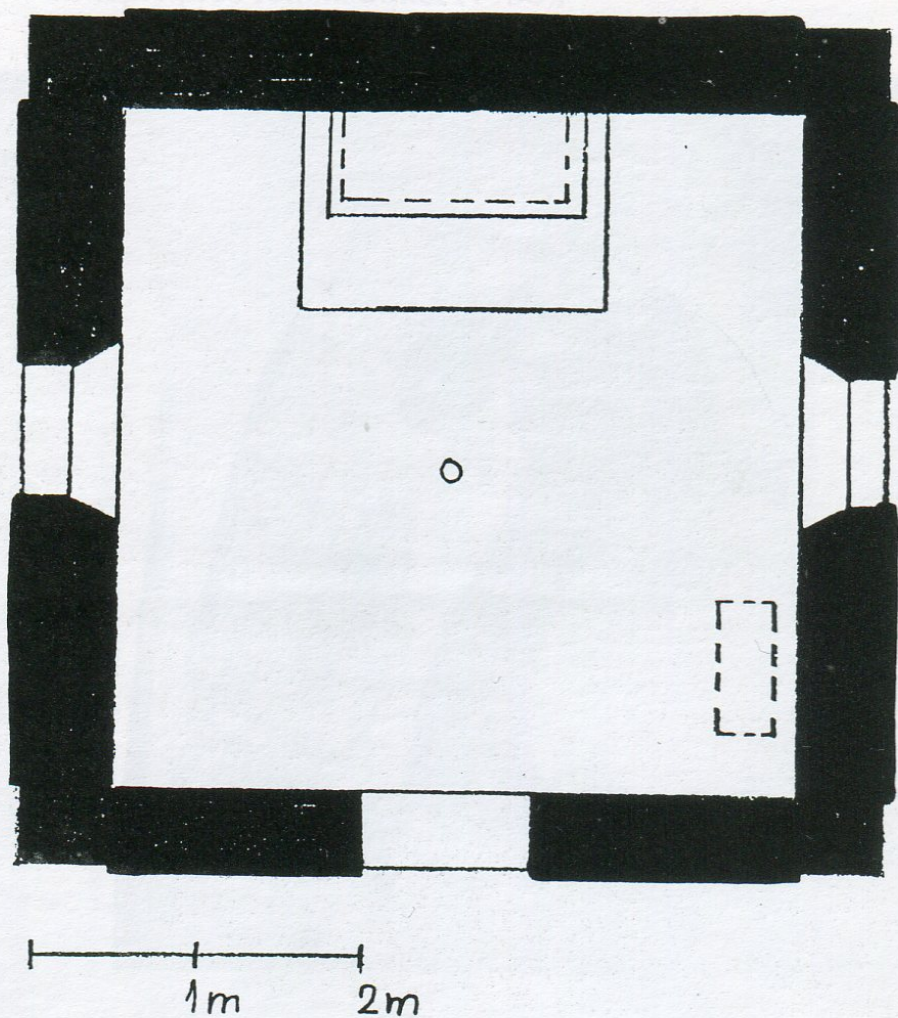


11. Bílý Kámen, iluzivní malba na vstupní stěně (část), stav během restaurátorských prací v roce 1995.





12. Jiřín, kaple na návsi (1988).



13. Jiřín, půdorys kaple na návsi.





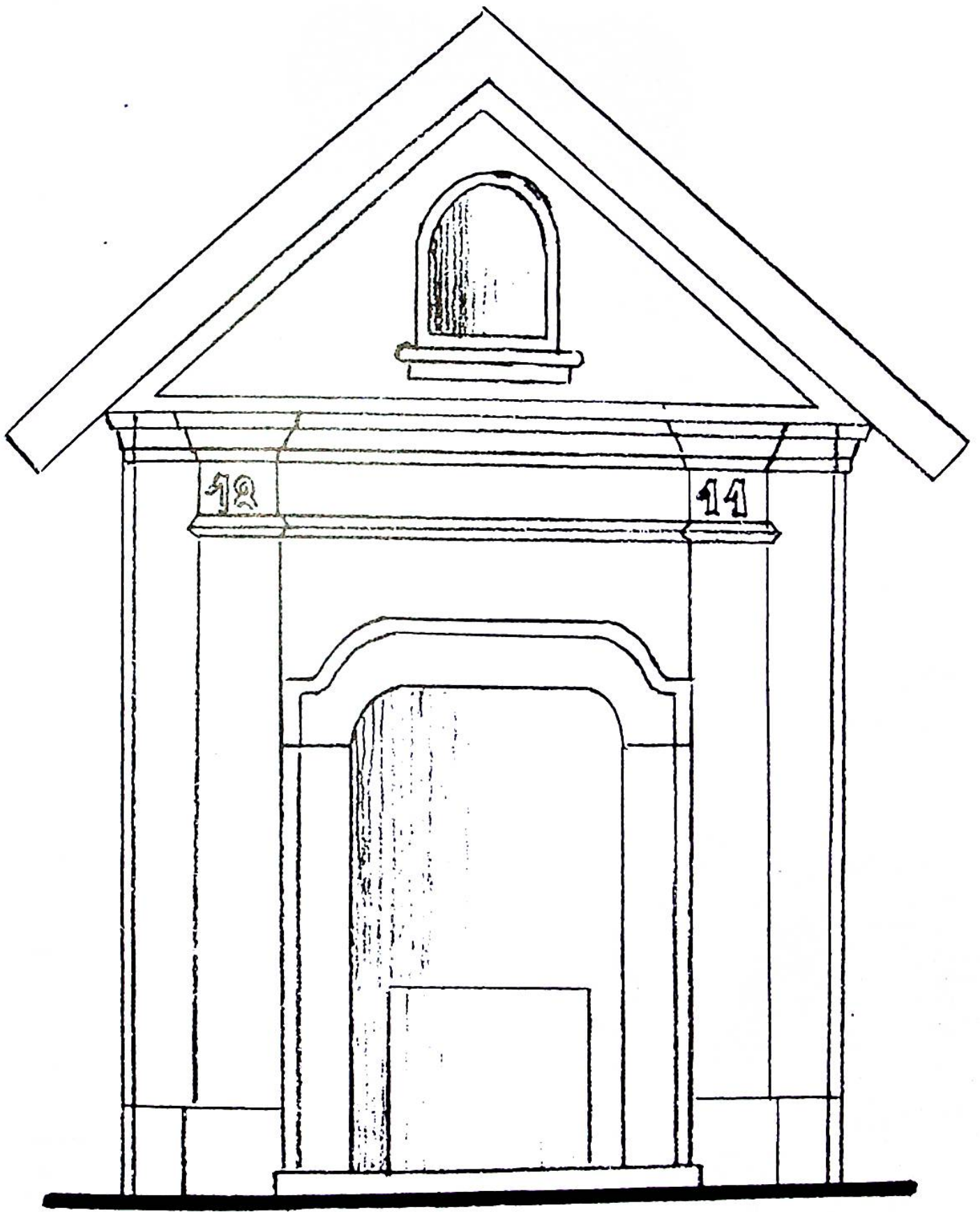
14. Jiřín, Karasova kaplička, čelní pohled od východu.





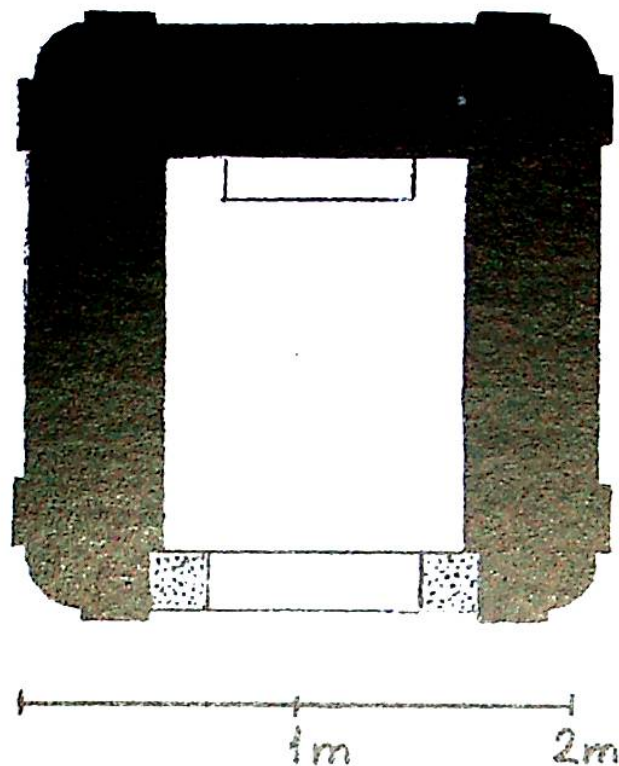
15. Jiřín, Karasova kaplička, boční pohled od jihu.



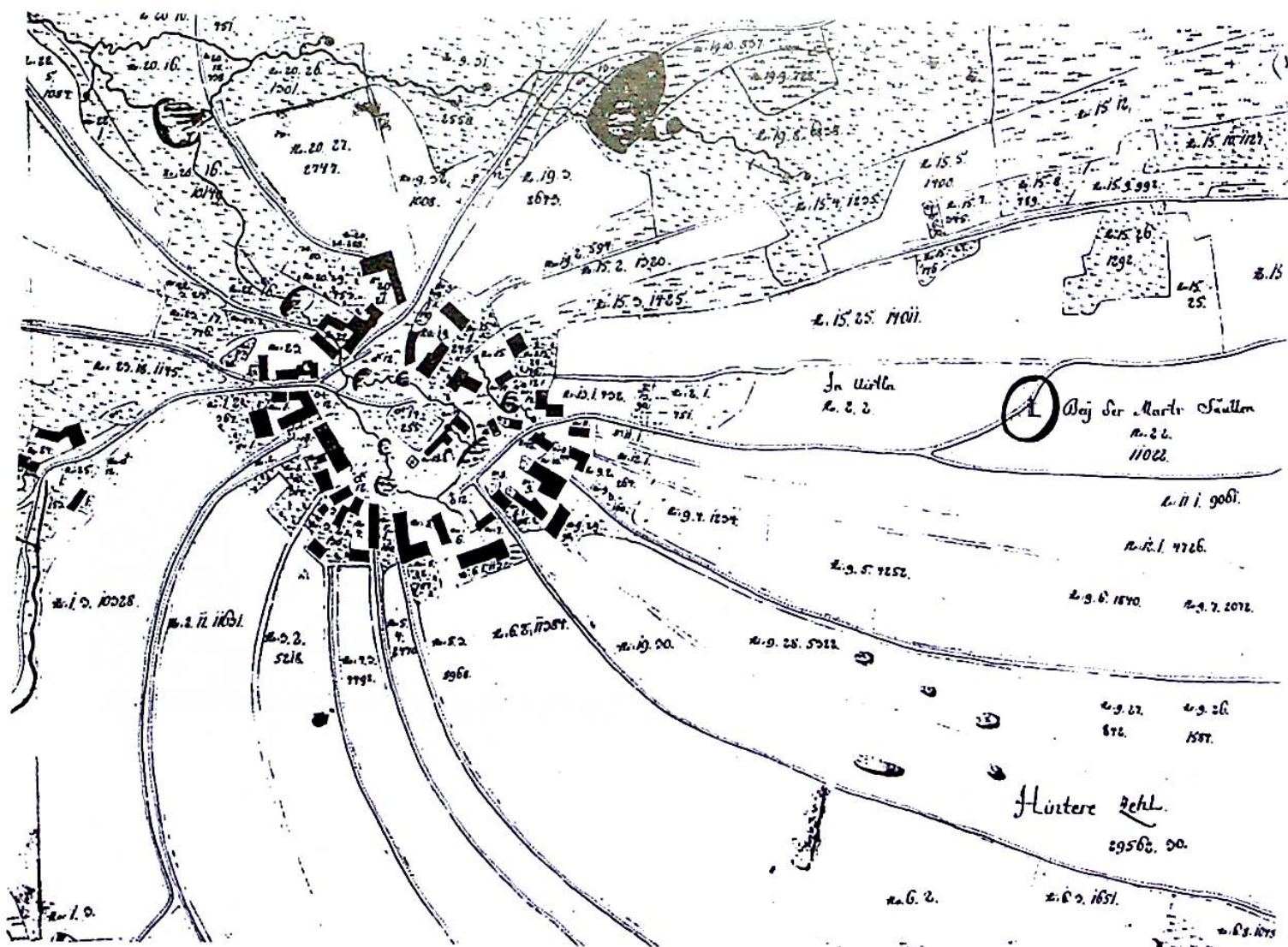


16. Jiřín, Karasova kaplička, pohled od východu, rekonstrukce.





17. Jiřín, Karasova kaplička, půdorys.



18. Jiřín, mapa z roku 1780 s kaplí na návsi s polohou Božích muk 0,5 km severozápadně od obce, kde se dnes nachází Karasova kaplička (zakroužkováno).

Foto a kresby Ladislav Vilímek



## Die Kapellen in Weißenstein (Bílý Kámen) und Irschings (Jiřín)

Ladislav Vilímek

Dieser Artikel widmet sich der Geschichte und der Beschreibung der Dorfkapellen in Weißenstein und Irschings. Die Entstehung aller drei im Artikel erwähnten Objekte mag in die zweite Hälfte des 18. Jhs. fallen. Vor allem dienten – und dienen auch bis jetzt – diese Dorfkapellen als eine Stelle, von der man alle Dorfbewohner über eine mögliche Feuergefahr informieren konnte. Es ist recht interessant, daß keine von diesen Dorfkapellen eingeweiht wurde. Diese Tatsache bezeugt die Pfarrchronik der Gemeinde Deutsch Gießhübel. Vom Baustil her ist wohl die Kapelle des heiligen Petrus und Paulus in Weißenstein die wertvollste. In dieser Kapelle wurden u.a. auch schöne Wandmalereien freigelegt und restauriert. Besonders schön ist ein stilisierter Altar an der westlichen Seite und das Bild "Mariä Verkündigung" an der östlichen Seite. Der Altar aus Holz und das Bild beider Schutzpatrone, denen diese Kapelle geweiht wurde, sind noch ursprünglich.

In dem nicht weit entfernt liegenden Irschings steht eine Dorfkapelle, die am Anfang dieses Jahrhunderts völlig umgebaut wurde. Nicht weit von Irschings, mitten in den Feldern gelegen, steht eine kleine Kapelle, die von jeher die Karas-Kapelle genannt wurde. Es geht um eine Kapelle, die an der Stelle der früheren Martersäule gebaut wurde. Heutzutage befindet sich dieses Objekt in Trümmern, und dieser Artikel soll zur Rettung dieses Objektes und zu seiner nachträglichen Eintragung ins Register der Kulturdenkmäler beitragen.

*Übersetzung: Mojmír Kolář*

**Adresa autora:**

**Ladislav Vilímek, Státní okresní archiv, Hluboká 1, 586 01 Jihlava**