

Židovské památky Jihlavska

JAROSLAV KLENOVSKÝ

1. Historický vývoj židovského osídlení na Jihlavsku, vývoj počtu obyvatel, významné osobnosti

Dnešní jihlavský okres se může kromě přírodních krás Vysočiny pochlubit též velkým množstvím kulturních památek, přičemž toto bohatství patří k hlavním devizám turistického ruchu. Nejinak je tomu i v případě památek židovské provenience. Devět lokalit na Jihlavsku spjatých se židovskou kulturou je zdaleka největší počet v rámci okresů na Moravě a ve Slezsku.

Převážná část území jihlavského okresu patří historicky na Moravu, a proto je svým vývojem a podmínkami spojena s děním v této zemi. Pouze židovské komunity ve Větrném Jeníkově, Stříteži a částečně Polné měly vazbu k českému prostředí, na jehož území se nalézaly.

Nejstarší stopy přítomnosti židovského etnika v oblasti Vysočiny musíme logicky předpokládat v tehdy jednom z nejvýznamnějších sídel státu, v královském horním městě Jihlavě (zmínka v listině o potvrzení městských práv králem Václavem a markrabětem Přemyslem ze 70. let 13. století). O téměř století později markrabě Karel, aby pomohl městu po zániku stříbrných dolů a podpořil soukenictví a obchod, vyzval listinou z 25. 8. 1345 Jihlavské, aby přijali Židy (z Brna), kteří se zde chtějí usadit. Židé se v té době věnovali obchodu, hlavně s vlnou, a půjčování peněz na úrok (lichvu). A právě velké zadlužení měšťanů u Židů se jim stalo osudným: pod záminkou podpory kacírů - husitů vypověděl moravský markrabě vévoda Albrecht v r. 1426 Židy z Jihlavy. Byl to první podobný případ na Moravě a impuls, neboť v dalších letech (především r. 1454) byli postupně vypovězeni ze všech moravských královských měst.

Jihlavští Židé odešli především do okolních poddanských městeček a měst Batelova, Třeště, Puklic, Brtnice a snad i Polné, čímž byl položen základ pro existenci zdejších židovských obcí (jedinou výjimkou mohla být Třešť, kde již ve 2. pol. 13. století byl zmíněn rabín Jakub z Třeště¹). Židovská obec v Telči se ustavila asi až v 1. pol. 17. století, zprávy o komunitách ve Stříteži a Větrném Jeníkově pocházejí až z 18. století.

Židé usídlení v okolí Jihlavy se však i nadále snažili těžit z obchodně ekonomické výhodnosti většího centra a zúčastňovali se týdenních a ročních městských trhů. Do

města mohli ovšem vstoupit pouze po zaplacení zvláštního osobního poplatku (Leibmaut) a na noc se museli vracet domů. Tak např. v Puklicích působili řezníci-masaři dojíždějící se zbožím do Jihlavy. Židovské rodiny si v těchto vrchnostenských sídlech vystavěly své domy; jejich situování, rozsah a vzhled byly determinovány tehdejšími společenskými a ekonomickými podmínkami. Za staletí vývoje (zhruba od pol. 15. do pol. 19. století) zde vykrytalizovalo židovské osídlení do podoby samostatných čtvrtí, mnohdy uzavřených jednotek - ghett, které tvořily včetně synagog a budov ostatních institucí jakési zvláštní městečko ve městě (v jazyku jidiš ve východoevropském prostředí zvané štetly). Toto pro Moravu typické pojetí židovské čtvrti nalezneme v Batelově, Brtnici, Třešti a Polné, drobná židovská obec v Telči obývala domy v jedné ulici, v menších Puklicích měla zástavba spíše venkovský charakter. Naopak ve Větrném Jeníkově a Stříteži měly nepočetné židovské komunity pro oblast Čech typický charakter rozptýlený. Velmi názorný a historicky nesmírně cenný obraz o struktuře židovských čtvrtí nám zachytily tzv. plány separace židovského obyvatelstva z let 1727 - 1728, většinou uložené v Moravském zemském archivu v Brně, fond D 22 (existují pro Batelov, Brtnici a Třešť).

V podstatě středověké postavení židovského obyvatelstva, zcela závislé na vrchnosti, omezené množstvím příkazů a zákazů (omezení povolání, pobytu, sňatků a počtu rodin), zatížené vysokými daněmi a peněžitými dávkami, přežívalo až do pol. 19. století. Teprve revoluční rok 1848 přinesl židovským obyvatelům plná občanská práva. Začali se stěhovat ze stísněných a hygienicky málo vyhovujících ghett do center měst a míst jim dosud zapovězených (do Jihlavy, Brna, Vídně), kde byly lepší ekonomické podmínky.

Občané židovského vyznání mohli teprve ve 2. pol. 19. století a 1. pol. 20. století plně rozvinout svoje schopnosti - podstatně se tehdy zasloužili o hospodářský, sociální, a kulturní vzestup naší země. Na Jihlavsku dokládá toto tvrzení existence řady podniků: v Batelově textilní továrny Böhma, Klinenbergera a Hamliche, v Brtnici továrny na obuv Schulhofa a Fleischera a Kohnova škrobárna, v Lukách nad Jihlavou textilní fabrika Jolsche, v Třešti textilky Müncha, Österreichera, sirkárny a dřevopodniky Meissnera, Sterna, Weissbergera, v Jihlavě textilní podniky Fischera a Österreichera, Pollaka, Stiassného, Löwenthala, Kohna, Mahlera, Löwyho, kožedělné továrny Grünfelda, Kohnsteina, Löwensteina, pily Eisslera a Ornsteina, potravinářské závody Engela, Fuchse, Kornfelda a Spitzera.²

Na Jihlavsku se narodila nebo zde působila celá řada významných osobností z oblasti politické, společenské a kulturní: z Polné pocházel balneolog Josef Seegen (1822 - Vídeň 1904), v Jihlavě prožil dětství a mládí světově proslulý hudební skladatel Gustav Mahler (Kaliště 1860 - Vídeň 1911), na což upomíná pamětní deska na průčelí domu Znojemská č. 4, narodili se zde režisér a herec Carl Meinhard (1875 - Buenos Aires 1949), spisovatel Ernst Sommer (1888 - Londýn 1955), básník Louis Fürnberg (1909 - Výmar 1957) a sionistický činitel dr. Siegmund Werner, rabínský úřad v Jihlavě zastával po dlouhá léta (1860 - 1912) dr. Joachim Jakob Unger. Proslulé náboženské učiliště - ješívu v Třešti vedl v 1. pol. 19. století rabín Josef Frankfurter. Z literárně historického hlediska je pozoruhodný pobyt Franze Kafky u svých příbuzných v Třešti. Polná naproti tomu neblaze proslula aférou, kdy byl v r. 1899 z údajné rituální vraždy Anežky Hřmířové neprávem obviněn židovský občan Leopold Hilsner - na obranu před antisemitskými obviněními vystoupil i tehdejší profesor Karlovy univerzity T. G. Masaryk.

Tragickým epilogem staletého soužití židovského etnika v našich zemích se stalo období 2. světové války. Občané židovského původu ve smyslu norimberských zákonů byli německými nacisty nejprve připraveni o svá práva, pak o majetek a nakonec i o holé životy. Transporty Av z 18. 5. 1942 a Aw z 22. 5. 1942 vypravenými ze sběrného střediska v Třebíči byli Židé z oblasti Vysočiny deportováni do koncentračního tábora v Terezíně a odtud poté do nacistických vyhlazovacích táborů na východě. Hrůzy války přežil jen zlomek z nich. Oběti holocaustu připomínají památníky v Batelově, Jihlavě, Telči a Třešti odhalené v letech 1992 - 1995. Židovské náboženské obce byly zrušeny počátkem 40. let.

Po r. 1945 byla na krátkou dobu obnovena v Jihlavě činnost náboženské obce pro celou oblast Jihlavska, ovšem při rychlém úbytku členstva způsobeném emigrací se nedlouho obec změnila na synagogální sbor a dnes už jen několik členů spadá pod Židovskou náboženskou obec (ŽNO) v Brně s působností pro celou jižní Moravu.

Přehled vývoje počtu židovských obyvatel v židovských obcích Jihlavska:³

obec	počet familiantů v 18. století	kolem 1845	1880	1900	1930
Batelov	26	190	134	77	31
Brtnice	61	418	157	123	33
Jihlava	-	99	1415	1450	1025
Polná	87	557	338	122	63
Puklice	5	71	46	16	6
Střítež	-	.	.	12	.
Telč	7	.	.	154	78
Třešť	102	621	266	169	64
V. Jeníkov	(8)	56	.	.	0

2. Nemovité památky jednotlivých židovských obcí

Batelov

Židovská čtvrť se rozkládá na severovýchodním okraji jádra při Třeštské ulici, od křesťanské zástavby při náměstí je oddělena potokem. Těžiště představuje Židovský plácek celkem pravidelného rozvrhu, jehož obvod tvoří budovy synagogy, židovské školy čp. 53 a obecního domu s lázní a pekárnou čp. 56 (zbořen). Na náměstíčku zpevněném dlažbou z nepravidelných kamenů stojí veřejná studna s pumpou, datovaná podle hebrejského nápisu na pamětní desce na stěně synagogy rokem 1825. Uličky ústící ven z plácku směrem k jihu a západu bývaly lidově zvané "malá" a "velká branka" a na noc bývaly zavírány řetězem (ve zdech dříve zazděny kruhy). Jádro zástavby židovských domů pochází v dnešní podobě z pozdně barokního (klasicistního) období, po požáru čtvrti r. 1790. Ostatní židovské domy mimo náměstíčko mají spíše charakter rozptýlené zástavby venkovského typu, stylový architektonický výraz mají povětšinou setřen. Čtvrť se skládala ze 16 obytných domů. V parčíku na místě zbořeného domu čp. 56 byl v r. 1995 instalován kamenný rustikální památník obětem nacistické rasové perzekuce z Batelova.

Synagoga byla postavena na místě starší vyhořelé budovy v r. 1794 v klasicistním slohu (úpravy r. 1825).⁴ Je to řadová koncová patrová stavba se sedlovou střechou a štítem na východním průčelí, prostého obdélného půdorysu. Rozvrh je tradiční: v přízemí předsíň a hlavní hala se svatostánkem na východní stěně, v patře galerie pro ženy, jež je ovšem přístupná schodištěm - a to je velmi zajímavé - ve hmotě sousedního domu čp. 52. Vnitřní prostor templu byl zaklenut třemi poli pruské klenby dělené pasy s rokokovými štukovými zrcadly. Po válce nebyla synagoga delší čas užívána, v letech 1958 - 1974 sloužila jako sbor církve československé husitské, zvolna chátrající stavby se nakonec ujal v r. 1984 místní Svaz zahrádkářů a upravil ji uvnitř na moštárnu a klubovou místnost, vnější vzhled památky (rejstř. číslo 4684) byl citlivě obnoven.

Necelý kilometr západně od židovské čtvrti se na mírném kopci nad městečkem nalézá židovský hřbitov. Pohřebiště obdélného tvaru a o rozloze 2090 m² bylo původně ohrazeno kamennou zdí krytou šindelem stejně jako malá márnice při vstupu. Z márnice dnes zbyly pouze stopy zdí a hřbitov provizorně obklopuje drátěný plot. Náhrobky v počtu asi 300 kusů jsou rozmístěny po celé ploše, nové mezi staršími, v nepravidelných řadách ve směru sever - jih, nápisem k západu; materiál většinou místní žula, méně mramor; tvar, členění a výzdoba obvyklé, spíše střídme, nenáročného provedení. Nejstarší čitelné náhrobky pocházejí z poč. 18. století (1715), ač byl hřbitov založen pravděpodobně již v 15. století při konstituování židovské obce. Mnoho náhrobních kamenů, především novodobých, je povaleno, plocha hřbitova zarostlá stromy a keři (břízy, jeřáby, javory, lísky). Státem chráněná památka rejstř. číslo 4693.

Brtnice

Židovskou čtvrt tvořila zástavba bloku při severní straně hlavního náměstí jako starší jádro, od něhož se dále rozšířila severně podél hlavní cesty na Jihlavu do Židovské - Legionářské ulice až k mostu přes řeku Brtničku. Tento kamenný most, opatřený v době baroka kvalitní sochařskou výzdobou, je zván proto "Židovský". Nelze hovořit o nějakém prostorově striktně vymezeném ghettu, (ač v 18. a 19. století na severním a jižním konci Židovny bývalo o sobotách napříč ulic oddělení - eruv z natažených řetězů či drátů). Blok při náměstí obsahoval na své západní straně při nábřeží patrové budovy nejdůležitějších institucí: synagogy čp. 235, židovské školy (v letech 1872 - 1918) a bytu rabína čp. 236 a obecního domu-radnice čp. 237; uvnitř pak byl prořat malebnou uličkou s kamennými oblouky prampouchů. Masivní obvodové zdivo domů a charakter kleneb (valené s lunetami s hřebínky a placky) svědčily o renesančně barokním původu zástavby. Celý blok však musel žet v letech 1987 - 1988 ustoupit stavbě nákupního střediska Jednoty. V severní části židovské čtvrti bychom dříve našli špitál v domku čp. 197 a zcela na konci u mostu rituální porážku-šlachtu čp. 182-3. Domovní zástavba si zde přes úpravy v zásadě uchovala původní ráz. Celkově mívala židovská čtvrt asi 50 domů.

Synagoga na rohu ulic Legionářské a Pod strání tedy vyplňovala severozápadní část zmíněného bloku. Měla pocházet z r. 1629,⁵ což odpovídalo stavebně - architektonickému řešení budovy. Z masivních obvodových zdí hlavního sálu z lomového kamene byla vynesena necková klenební konstrukce s lunetami; strop byl zdoben štukovým zrcadlem a dekorem. Svatostánek zaujímal tradičně střed východní stěny. Celá východní zeď byla rozepřena k sousednímu domu čtyřmi prampouchy, statiku severní zdi do uličky

Pod strání podporovaly mohutné vnější opěrné pilířky. Přední vstupní část synagogy však byla v r. 1888 nákladem 4000 zlatých zcela přestavěna - dvoupodlažní trakt obsahoval v přízemí předsíň a v patře ženskou tribunu, která se do prostoru sálu vymezovala dřevěnou poprsní, vřetenové spojovací schodiště obsahoval rizalit na severozápadní straně. Průčelí přístavby bylo opatřeno historizující eklektickou fasádou, nad portálem se skvěl hebrejský nápis, v překladu: "Děkujete projděte branami jeho, do předsíně jeho vkročte s chvalozpěvem !" (verš 4 ze žalmu 100). Ihned po okupaci v r. 1939 odstranili nacisté ze štítu synagogy desatero a zničili je. Opuštěná budova pak sloužila ke skladovacím účelům, naposledy pro podnik Drobné zboží Jihlava. Snesena byla v r. 1988, aby uvolnila místo novému nákupnímu středisku.

Nejstarší židovský hřbitov se měl nalézat na severní stráni za kaplí Panny Marie Pomocné, na příkaz vrchnosti (Kateřiny Zajímačky z Kunštátu, rozené z Valdštejna) byl však před r. 1600 zrušen. Bezprostředně byl proto založen druhý hřbitov asi 1 km od středu města severovýchodně při silnici na Bransouze. Pohřebiště situované ve stráni mezi lesem a silnicí má obdélný tvar a rozlohu 2050 m², vstup je od jihu původně kovanou brankou při menší márnici (dnes jen stopy zdiva), z kamenné ohradní zdi zbyly jen části. Vcelku pravidelné řady hrobů jdou rovnoběžně se silnicí, náhrobky staršího typu v počtu asi 250 kusů jsou provedeny hlavně v místní žule, jejich členění a výzdoba je střídavě barokní odpovídající 17. - 18. století, jako symboly zde nalezneme motiv koruny, jelena, květu, vinného hroznu. Nejstarší dochovaný náhrobek pochází z r. 1672. Hřbitov je památkově chráněn (rejstř. číslo 4765).

Ovšem i plocha tohoto pohřebiště byla zaplněna, a proto někdy v pol. 19 století byl v bezprostřední blízkosti jižním směrem zřízen třetí hřbitov. Jeho přibližně půloválný tvar byl vymezen téměř 2 metry vysokou kamenocihelnou zdí s brankou u jihozápadního rohu, uprostřed rovné západní strany stávala jednoduchá obdélná průjezdná obřadní síň z r. 1860. Počátkem 80. let měla budova již propadlou střechu a strop, a proto byla kromě přední průčelní stěny odstraněna. Řady hrobů byly opět po vrstevnici svahu, starší, ještě předemancipační typ náhrobků vzadu při zdi, vpředu již novodobé podmníky, zbylá třetina plochy dole zůstala prázdná; počet náhrobků asi 200. Plocha hřbitova o rozloze 2044 m² má tendenci zarůstat náletovými keři.

Jihlava

Středověké židovské osídlení se nacházelo v jihozápadním sektoru hrazeného města, ve lřetím okrsku, v přední a zadní Židovské ulici (platea Judaeorum), kde byla též synagoga. Po vypovězení Židů přikázal markrabě opuštěné domy v Jihlavě rozdělit mezi křesťanské obyvatele a budovu synagogy daroval chudinskému špitálu. Později městská rada rozhodla synagogu zasvětit na kapli Božího těla - k tomuto účelu však byla přestavěna až v letech 1506 - 1511 jihlavským měšťanem Leonardem Merbotem.⁶ Budova krátce nato vzala za své při požáru města (r. 1523 nebo 1551). Také stavební struktura ostatních domů židovské čtvrti byla v průběhu staletí změněna, načež byl celý prostor v 60. - 70. letech 20. století asanován. Název ulice Židovské v místě přežil až do dnešních časů (pouze donedávna ulice zvaná Brožíkovou). Dá se předpokládat, že jihlavští Židé měli do vypovězení též svůj hřbitov, o jeho lokalizaci nám však chybí jakékoliv zprávy.

Další vývoj zaznamenáme až po nabytí občanských práv v pol. 19. století. První malá modlitebna byla zřízena r. 1856 v soukromém domě na tzv. Holubím vrchu vedle

tehdejšího hotelu Jihlavský dvůr.⁷ Brzy však nedostačovala, proto byla v letech 1862 - 1863 vystavěna v Nové, dnes Benešově ulici podle plánů E. Rathauskyho a A. Theurera nová nákladná synagoga v historizujícím románskomaurském slohu; templ byl slavnostně vysvěcen dne 9. 9. 1863.⁸ Později byl renovován v letech 1896 a 1921.

Templ byl v noci 16. 3. 1939 (podle jiných pramenů 30. 3. 1939⁹) jihlavskými SA-many a zfanatizovanou německou mládeží vypálen, jeho zbytky potom musely být strženy (plně odstraněny až r. 1950 - dnes je na ploše tržiště). Existenci synagogy připomíná pamětní deska, slavnostně odhalená velvyslancem Státu Israel Yoelem Sherem dne 9. 4. 1992 u příležitosti 50. výročí deportací židovských obyvatel.

V letech 1945 - 1958 byla provozována tehdejším synagogálním sborem menší modlitebna v patře bývalého židovského nadačního domu v Benešově ulici č. 30 (v meziválečném období zde byl zasedací sál, klubovny, zimní modlitebna a byt rabína).

Jedinou významnější památku na existenci důležité a bohaté židovské obce tak dnes představuje hřbitov, prostírající se poblíž nové nemocnice v ulici U cvičiště č. 11. Byl založen v r. 1869 (předtím se pohřbívalo v Puklicích), v r. 1903 - 1904 byla v jeho přední části postavena podle projektu vídeňského architekta Wilhelma Stiassného honosná obřadní síň s márnicí a bytem hrobníka.¹⁰ Na hřbitově o rozloze 8879 m² se nalézají asi 1500 kamenných náhrobků novodobého typu, rozličného materiálového, tvarového a výzdobného pojetí. Jsou zde pohřbeni mj. rodiče Gustava Mahlera a Louise Fumberga, Siegmund Werner a rabín J. J. Ungar.

Chátrající budova obřadní síně (rovněž r. 1939 vypálená) byla koncem 60. let asanována (pozemek hřbitova pak od silnice zkrácen) a nahrazena jednoduchou menší obřadní místností, kam byly přemístěny dvě kamenné desky s hebrejskými modlitbami a jedna deska se jmény donátorů. Při vstupu je památník obětem holocaustu z r. 1995. O hřbitov chráněný památkovou péčí se stará - stejně jako v případě ostatních hřbitovů na Jihlavsku - v rámci svých omezených možností majitel Židovská náboženská obec v Brně; dosud se na něm pohřbívá.

Polná

Starší židovské sídliště mělo být na předměstí před Dolní branou (některé prameny dokonce uvádějí ještě dále, pod Kalvárií naproti židovskému hřbitovu) - bližší zprávy o něm nám však chybějí. Na žádost židovských obyvatel povolil v r. 1681 kníže Ferdinand z Dietrichštejna výstavbu zcela nové židovské čtvrti před Horní branou mimo hrázené město; na vykoupených pozemcích bylo postaveno 16 dřevěných chalup, jež byly jako celek opatřeny dřevěným ohrazením s branou. Židé si tehdy směli též vystavět koželužnu, kašnu, studnu a lázeň (vodu vedli z obecního rybníka) a v r. 1684 též synagogu.¹¹ Dalším vývojem až do 20. století dosáhl počet domů židovské čtvrti čísla 33, potom 38 včetně synagogy.

Čtvrť má přibližně trojúhelný tvar s pouze dvěma vstupy na protilehlých stranách na jihu a na severu dříve opatřenými branami (jižní zbořena teprve v 80. letech), čímž vytváří ideálně uzavřený celek ghetta. Židovské domy jsou v řadové skladbě seřazeny kolem horního trojúhelného Židovského (dnes Karlova) náměstí a kolem spodního jižního obdélného tzv. Rabínského plácku. Oba tyto prostory jsou propojeny průjezdem v domě čp. 541 a úzkou uličkou jdoucí kolem synagogy, zvané Lázeňská. Hlavní průčelí domů směřují do obou náměstí, zadní trakty do obvodových ulic Feltlovy a Jungmannovy (Indusovy). Zpravidla

patrové domy jsou typicky prosté zahrádek a dvorků; jejich jádra patří většinou konci 17. století, ale v důsledku četných požárů (hlavně r. 1863) byl jejich architektonický výraz podstatně upraven. Plnou představu o původním vzhledu zástavby ghetta nám dává dům čp. 538 s širokým rizalitem s podloubím a bohatě profilovanou rokokovou fasádou z doby kolem r. 1740. Z budov institucí zaujme židovská radnice (s průjezdem, pekárnou macesů, bytem rabína a zimní modlitebnou) čp. 541 z r. 1714, škola-špitál čp. 532 a rituální lázeň čp. 530. Oba vnitřní prostory náměstí byly vydlážděny nepravidelnými kameny a každý opatřen veřejnou studnou s litinovou ruční pumpou.

Podle dobových zpráv měla být synagoga vystavěna r. 1684 v barokním slohu (s tímto faktem však nekoresponduje datace pozdějšího hebrejského nápisu z r. 1936 na kamenném ostění portálu, kde je uvedeno datum 5442 - 1682). Polenská synagoga je dvoupodlažní stavba s valbovou střechou a mohutnou opěrnou zdí, samostatné vstupy pro muže a ženy jsou na severní straně, přízemí obsahuje předsíň a hlavní síň se svatostánkem na východě, schodiště vede do patra na ženskou galerii, která spočívala částečně na kamenných sloupech. Synagoga byla několikrát upravována: v r. 1861, poté po požáru r. 1863, kdy zřejmě obdržela dnešní novogotický vzhled s vysokými okny s lomenými oblouky, plochý strop a iluzivní vnitřní výmalbu s kvádrováním. Poslední stavební úprava proběhla ještě těsně před válkou v r. 1936. Opuštěná budova po válečném vyrabování rychle chátrala, i když v 50. letech ještě krátce sloužila jako modlitebna církve československé a obchodní skladiště. Nakonec v r. 1969 se propadla střecha a strop a synagoga se na dvě desetiletí změnila ve zříceninu. V pol. 80. let byl sice zpracován projekt opravy s využitím pro výstavní a koncertní účely, ovšem základní stavební zajištění se budově dostalo až po společenských změnách v r. 1989. V příštích letech má konečně dojít k realizaci celkové památkové obnovy tak, aby muzejní expozice o historii zdejší židovské obce a o hilsneriádě mohla být veřejnosti zpřístupněna právě ke 100. výročí neblahých událostí (tj. v r. 1999).

Židovský hřbitov leží asi 1 km severozápadně od centra, tedy na opačné straně než ghetto, což dokládá, že starší židovské sídliště bylo opravdu na Dolním předměstí. Založen byl nejpozději v 16. století na svahovitém terénu nad Ochozským potokem (Šlapankou) v trati zvané Na bubeníku či Pod kalvárií. Jeho nepravidelný tvar je vymezen kamennou, cihlami vyspravovanou zdí. Při vstupu na východě, u mostu přes potok, stávala obřadní budova (márnice?), z níž dnes existují jen zbytky zdí a pamětní deska z r. 5647 = 1887. Náhrobní kameny povětšinou z místní žuly a mramoru v počtu přes 1200 kusů rozmístěny po celé ploše hřbitova o výměře 3492 m². Jsou osazeny v řadách od východu k západu nápisem čelem k severu. Nejstarší zachované náhrobky pocházejí ze 17. století (1683 - představený obce Leb Menz), výtvarně nejzajímavější jsou stély z 18. a poč. 19. století s výzdobou rostlinných ornamentů lidového pojetí zřetelně jiho-moravského typu. Jako symbolika použity motivy šesticípé hvězdy, koruny, stromu, květiny, srdce, jelenů, lvů a samozřejmě levitské soupravy a ruce kohenů. Poslední pohřeb vypraven v r. 1976. Od konce 80. let probíhá postupná úprava plochy (odstranění náletových dřevin, stavění povalených kamenů) a obnova ohradní zdi, byla pořízena nová kovaná vstupní branka. Kulturní památka rejstř. číslo 5126.

Puklice

Nelze sice hovořit o souvislé židovské čtvrti, ale přesto zde byly domy Židů soustředěny především ve středovýchodní části Dolní obce. Obdobně jako ostatní zástavba

byly i domky židovských majitelů samostatně stojící v rozptýlené skladbě. V 19. století se k nim počítala stavení čp. 32, 33, 34, 35 (synagoga), 36, 39, 12, 14, 53 (bydlel zde šámes), 72, 92, 96, 98 a 121 (u něj stála rituální lázeň mikve) a čtyři masné krámy u potoka, též označované jako židovská porážka-šlachta řezníků, kteří dováželi maso na trhy do Jihlavy.¹² Zajímavé bylo, že jako vlastník židovských domů byl do pol. 19. století zapsán v pozemkových knihách majitel panství (např. r. 1820 Otto svobodný pán Skrbenský). Celek je v urbanistickém pojetí zachován, zbořeny byly jen dva domy při výstavbě samoobsluhy, jednotlivá stavení však byla upravena a modernizována.

Synagoga se nalézala v patře domu čp. 35, podle barokních kleneb (valené s lunetami) lze odhadnout stáří budovy na 18. století, pravděpodobně na místě starší stavby. Nad vchodem byl původně umístěn kamenný znak barona Jana Malovce z Malova, od r. 1759 majitele panství. V přízemí domu byla situována rituální pekárna a školní učebna, po schodech do patra byla přístupna modlitebna pro muže, zamřížovaným oknem propojená s drobnou místností pro ženy. Rozvrh prostoru byl tradiční: schránka na tóru při východní stěně, uprostřed bima, po obou stranách 12 sedadel se stolky; klenba stropu pokryta hebrejskými liturgickými texty. V r. 1927 již nábožensky nevyužívanou budovu koupil Salomon Kohn a zřídil zde skladiště a sýpku. Po válce byl templ přestavěn na obytný dům.

Od dřívější synagogy vede úzká cesta zvaná Židovská ke hřbitovu ve stráni nad obcí. Pohřebiště je nepravidelného, přibližně trojúhelního tvaru, o výměře 1493 m², se sklonem ke vstupu na západě. Příchod býval menší márnicí, z níž zbyly jen stopy zdiva. Ohradní kamenná zeď krytá cihlovými tvarovkami je dochována jen ve fragmentech. Zcela nepravidelné řady hrobů především v západní části plochy, přibližně ve směru sever - jih nápísem k západu. Náhrobky v počtu kolem 80 kusů povětšinou povalené (zčásti byly zcizeny a použity ke dláždění). Nejstarší náhrobní kameny z konce 17. století (1699 Chana, dcera Leba), po stránce typologické málo zajímavé - prosté nezdobené stély zakončené obloukem, materiál hlavně žula, méně mramor a pískovec. Poslední pohřeb v r. 1932. Pochováni zde byli Židé z širšího okolí (z Velkého a Malého Beranova, Luk, Kozlova, Studnice, Řehořova do r. 1870 též z Jihlavy). Přesto, že se jedná o kulturní památku (rejstř. číslo 5155), je dnešní stav hřbitova tristní.

Střítež

Jedinou hmotnou památku židovské komunity ve Stříteži představuje hřbitov. Jeho pozemek, jenž odevždy sloužil též k pochovávání židovských obyvatel z širšího okolí, býval - stejně jako okolní pole - majetkem zdejší vrchnosti. Nachází se na jihozápadním obvodu vsi na okraji polí za budovami zemědělského závodu nad břehem Zámeckého rybníka. Hřbitov čtvercového tvaru o ploše 547 m² se prostírá na rovinném terénu, obehnaný je polorozpadlou zdí z lomového kamene. V severozápadním rohu plochy nepatrné zbytky menší zděné márnice, vstup na hřbitov však býval pravděpodobně na opačné straně, v jihovýchodním rohu. Náhrobky v celkovém počtu přes 60 kusů jsou rozmístěny po celé ploše v málo zřetelných řadách od severu k jihu čelem k západu, nové mezi staršími. Nejstarší dochované náhrobky pocházejí z 1. pol. 19. století - 1834 Mordechaj Freimann, 1841 Zelda, manželka Freinda. Po stránce typologické náhrobní kameny nepříliš zajímavé, střídmych tvarů (půloblouk), členění a výzdoba málo výrazné, jako symbolika použita levitská konvice a srdce. Materiál starších náhrobků z místní

žuly, novějších z mramoru a černé žuly. Hřbitov byl v r. 1939 zdemolován německými výrostky a v následujícím půlstoletí v podstatě opuštěn, plocha porostla stromy (jasan, javor, topol) a náletovými keři. Přesto si hřbitov díky každoroční úklidové brigádě posledních let uchoval poměrně příznivý vzhled a osobitou atmosféru. Státem chráněná kulturní památka rejstř. číslo 5233.

Telč

Židovské domky v Hradební a Židovské ulici těsně přiléhaly ke hradbám města a tvořily tak typickou uličku židovské čtvrti, úzkou, křivolakou, s drobnými domky, kde se šetřilo místem. V jednom z těchto domů, v Hradební čp. 87, byla asi od 2. pol. 17. století synagoga, spíše však jen modlitebna, zničená požárem r. 1885. Poté se telčští Židé scházeli k modlitbám provizorně v tzv. fabrice, až si vystavěli r. 1904 ve dvoře židovského obecního domu na náměstí čp. 41 novou synagogu.¹³ Autorem patrové budovy eklektického architektonického výrazu, se 118 mužskými a 72 ženskými sedadly, byl snad jihlavský stavitel Karl Wagner. Přístup k synagoze byl průjezdem v domě čp. 41 a po nově zbudovaném klenutém kamenném mostku z ulice Na parkáně. Synagoga byla v r. 1940 nacisty uzavřena, po válce byl vnitřní prostor přestropen a budova sloužila pro účely mateřské školy, dnes jako úřadovna policie. Jedním z mála prvků, který identifikuje původní poslání budovy, je kruhové okénko na západním průčelí s motivem šesticípé hvězdy.

Své mrtvé směli telčští Židé v dřívějších dobách pochovávat až za hranicí katastru - hřbitov zřídili někdy v 17. století v lese (zvaném odtud Židovec) při silnici z Myslůvky na Kostelní Vydří, na katastru obce Velký Pěčín (dnes na území Jihočeského kraje), tedy ve vzdálenosti 7 km! Hřbitov o rozloze 803 m² ohrazený kamennou zdí je památkově chráněn (rejstř. číslo 2367). Obsahuje kolem 150 kamenných náhrobků barokního a klasicistního typu, z nichž nejstarší dochovaný pochází z r. 1655; mimo jiné zde leží náhrobní kámen mecenáše telčské židovské obce Jakuba Langa z r. 1829.

Starý hřbitov přestal být užíván v r. 1879, kdy bylo založeno nové pohřebiště za Staroměstským rybníkem a parkem na Oslednici, v trati U širokých luk. Hřbitov přibližně obdélného tvaru o výměře 2784 m² obklopuje cihelná zeď. Poblíž vstupních vrat stojí obřadní síň, v 60. a 70. letech sloužící jako modlitebna církve adventistů, dnes adaptovaná na výtvarný ateliér a galerii. Ve třech souvislých řadách při severní zdi leží téměř 200 novodobých náhrobků.

Nejnovější hmotnou památku na židovské etnikum představují pamětní keramické desky se jmény 104 obětí nacistické rasové persequce z Telče (a ostatních obětí 2. světové války), umístěné od r. 1994 v předsíni farního kostela sv. Jakuba.

Třešť

Židovská čtvrť se prostírala v severozápadní části města, přičemž později byla dodatečně uzavřena a oddělena od křesťanské části vlastní menší zdí se třemi brankami. Od poč. 19. století bylo oddělení ulic (eruv) prováděno řetězy: na severním okraji ghetta se nacházely oddělující řetězy u domu čp. 434, na jihu na Malém náměstí poblíž vyústění ulice K. H. Máchy a na východě bylo ghetto uzavíráno v Rooseveltově ulici poblíž synagogy.

Podélný tvar židovské čtvrti je dán směrem hlavní obchodní cesty, z jedné strany je vymezen městskými hradbami a z druhé zákruty rybníka. Domy s přibližně stejnou, středověkou parcelací se k sobě volně řadí. Páteří čtvrti je ulice Židovská, dnes Nádražní, s domy zpravidla patrovými. Později vznikly vedlejší, kolmo řazené, zčásti slepé uličky s přízemními domky, často rozepínané prampouchy, které společně hlavně tvoří onu rázovitou malebnost židovských čtvrtí (ulice Nerudova, Ztracená, Sv. Čecha, dříve Zážidská).

Jelikož židovská čtvrť neměla možnost extenzivního růstu, docházelo k zahušťování její zástavby, což mělo za následek velice špatné hygienické podmínky obyvatel a nebezpečí častých požárů - r. 1824 vyhořelo celé ghetto, větší požár byl též r. 1920. Většina domů je tedy po ohni několikrát přestavěna. K r. 1834 se uvádí 77 domů, tento počet zůstal po léta přibližně stejný.

Nejvýznamnější budovou ghetta byla vždy synagoga. První zmínka o ní pochází z r. 1693.¹⁴ Nápadné je velmi těsné sousedství synagogy s filiálním kostelem sv. Kateřiny Sienské, které svědčí o jisté toleranci světské a církevní moci. Po požáru r. 1824 byla synagoga nově vystavěna v empírovém slohu; její ušlechtilé průčelí s pěti poli loubí (jediná synagoga s tímto architektonickým prvkem v českých zemích) je obráceno do náměstí Svobody. Je to volně stojící, poměrně rozsáhlá budova obdélného půdorysu s přístavbou zimní modlitebny na severní straně. Vnitřní klenutý sál opatřen štukovou výzdobou. Zařízení interiéru bylo za 2. světové války nacisty zničeno. V r. 1947 byla budova templu prodána tehdejšímu národnímu výboru za povinnost údržby židovského hřbitova, v r. 1955 byla podle projektu architekta B. J. Máčela upravena na sbor církve československé husitské (památkový rejstř. číslo 5339).

V uličce naproti synagoze stojí přízemní budova bývalé dvoutrídni židovské školy zrušené po 1. světové válce. Do r. 1848 v Třešti existovala rovněž renomovaná ješiva (vyšší náboženské učiliště), kterou ve své době vedl učený rabín Josef Frankfurter. Obraz tehdejšího ghetta doplňovaly ještě další nezbytné budovy a instituce - rituální lázeň (mikve), obecní dům, rabinát, špitál, chudobinec, masné krámy, strážní domek, hostince a samozřejmě spousta obchůdků a krámků, které dotvářely typický kolorit židovské čtvrti. Mimoto byla ve zdejším ghettu řada nadačních domů (např. čp. 427 a 442); pro množství nadací a učenost obyvatel byla Třešť v židovských kruzích zvána "Malý Berlín".

Místem posledního odpočinku celých generací třeštských Židů se stal malebný hřbitov na jižním okraji města u silnice do Hodic, na Korečnicku, ve stráni nad Čenkovským potokem a koupalištěm. Jedná se o původně polní hřbitov, obdélného tvaru, ohraničený kamennou zdí. Přístup na hřbitov byl márnicí, která stojí v rohu u silnice, a dvěma brankami pro pěší v severní ohradní zdi. Pohřebiště pochází pravděpodobně ze stejné doby jako židovská čtvrť, rozšířeno bylo r. 1736 a ve 2. pol. 19. století, nejstarší dochované náhrobky patří poč. 18. století (1705 Rachel, dcera Geršona). Náhrobní kameny v počtu asi 1000 kusů jsou provedeny převážně v místní žule, bohatě členěny a opatřeny barokní výzdobou, novější náhrobky jsou též z mramoru a pískovce a namnoze zdobeny plochou symbolikou vykazující zřetelný vliv moravského lidového umění. Na ploše hřbitova o výměře 3499 m² je pochována řada učených místních rabínů a významných osobností zdejší obce (např. zakladatel první třeštské sirkárny Samuel de Mayo). Památkově chráněn pod rejstř. číslem 7109.

Památník obětem nacistické rasové persequce ve dvoře radnice od architekta Jana Sedláka byl slavnostně odhalen v r. 1992.

Větrný Jeníkov

Od počátku 18. století zde byla udržována modlitebna, ovšem její umístění ani další osudy nejsou známy. Židovské domy byly v obci rozptýlené, netvořily zřejmě souvislý celek. Komunita byla ve 2. pol. 19. století připojena pravděpodobně k nejbližší náboženské obci v Úsobí.

Židovský hřbitov, který leží asi 1,5 km jihovýchodně od obce, za rybníkem Trojanem u starého Dolního mlýna, působí dojmem hájku uprostřed polí a luk. Má přibližně obdélný tvar, uprostřed delší západní strany býval vstup menší průchozí márníce, vedla k němu od mlýna dnes již neznatelná cesta. Z obvodových zdí márníce zbyly jen stopy, stejně tak kamenná ohradní zeď je z větší části povalená. Náhrobky jsou osazeny v poměrně souvislých řadách v kratším směru, nápisem k jihu. Masivní kameny v počtu kolem 250 kusů ze žuly, výjimečně z mramoru nebo pískovce, mají zpravidla jednodušší tvar, skromnou výzdobu (rostlinné prvky) a symboliku (dva lvi s květinou, šesticípá hvězda, levitské nádoby, ruce kohenů). Nejstarší náhrobky pocházejí ze 2. pol. 17. století, většina je z 18. a 1. pol. 19. století, nejmladší z poč. 20. století. Hřbitov sloužil k pohřbívání židovských věřících z širšího okolí. Přes svou opuštěnost je hřbitov relativně zachovalý, neboť nemá poničené a povalené pomníky; plocha o výměře 960 m² je zarostlá trávou a vysokými vzrostlými stromy (kaštany, javory). Kulturní památka rejstř. číslo 5388.

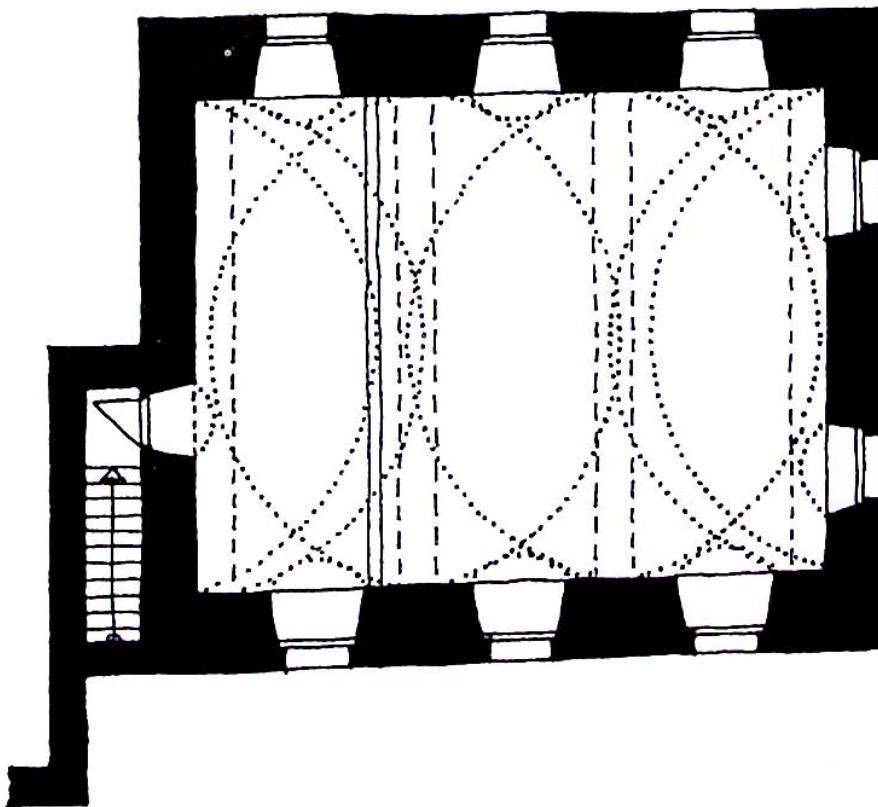
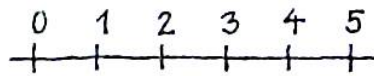
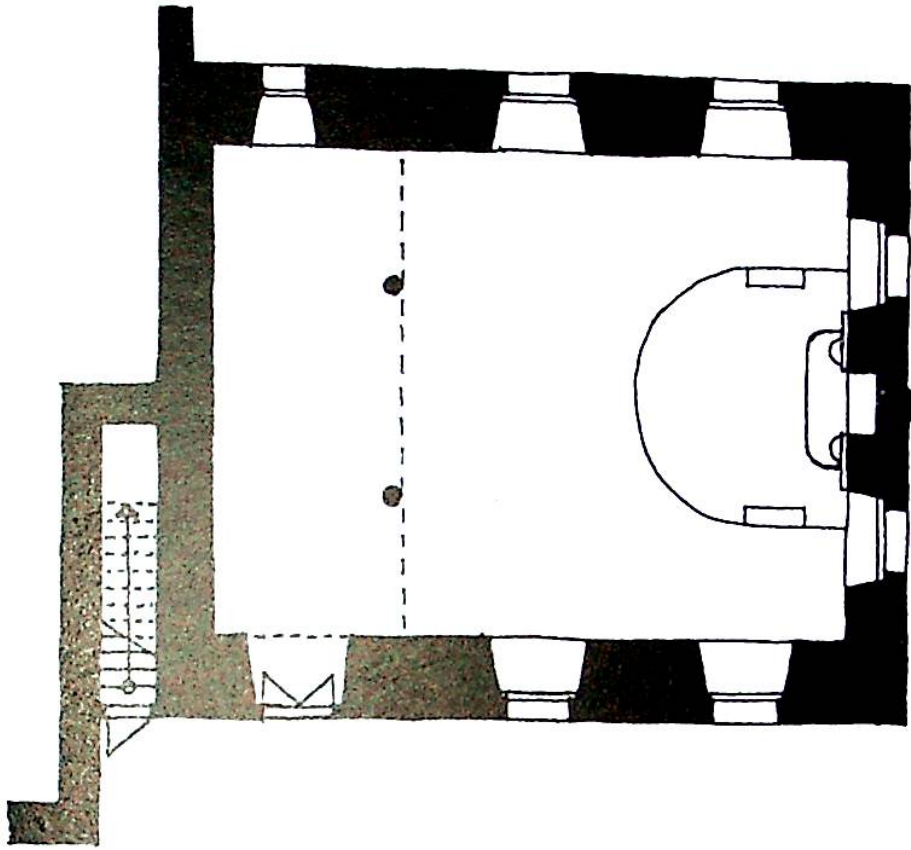
POZNÁMKY

- 1 Václav RICHTER, *Třešť*, Brno 1970, nestr.
- 2 *Historický místopis Moravy a Slezska v letech 1848 - 1960*. Sv. 11, Ostrava 1988, s. 42 - 45, 55, 68, 86 - 87, 89; *Historický místopis ...* Sv. 12, Ostrava 1990, s. 256.
- 3 Hugo GOLD, *Juden und Judengemeinden Mährens in Vergangenheit und Gegenwart*, Brno 1929, s. 117, 245 - 246, 541, 547, 591 - 597; Alois Josef PÁTEK, *Vlastivěda moravská. Jihlavský okres*, Brno 1901, s. 10 - 13; *Historický místopis ...* Sv. 11, s. 40 - 41, 55, 74, 86, 89.
- 4 H. GOLD, *c.d.*, s. 118.
- 5 Týž, *Zur Geschichte der Juden in Pirnitz*, Zeitschrift für die Geschichte der Juden in der ČSR I, 1930-1931, s. 51 - 53.
- 6 Týž, *Juden und Judengemeinden Mährens ...*, s. 244; *Jihlava město a okolí*, Jihlava 1933, s. 79.
- 7 H. GOLD, *Juden und Judengemeinden Mährens ...*, s. 245.
- 8 Tamtéž, s. 245.
- 9 Zdeněk JAROŠ, *Židé v Jihlavě*. In: Mladý Gustav Mahler a Jihlava, Jihlava 1994, s. 63.
- 10 H. GOLD, *Juden und Judengemeinden Mährens ...*, s. 245.
- 11 Týž, *Židé a židovské obce v Čechách*, Brno 1934, s. 508 - 511.
- 12 Kronika obce Puklice; uložena na Obecním úřadě v Puklicích.
- 13 Michael RACHMUTH, *Zur Geschichte der Juden in Teltsh*. Jahrbuch der Gesellschaft für die Geschichte der Juden in der ČSR, 1938, s. 199 - 241.
- 14 H. GOLD, *Juden und Judengemeinden Mährens ...*, s. 539.

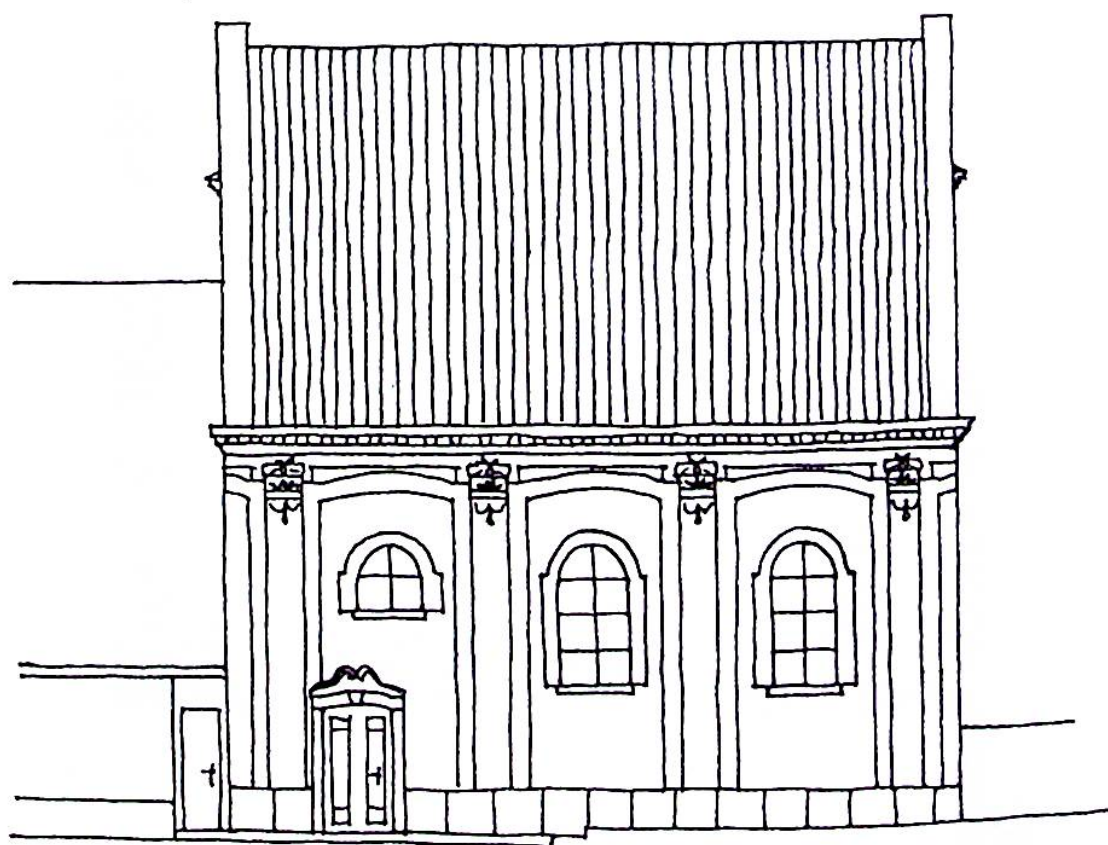
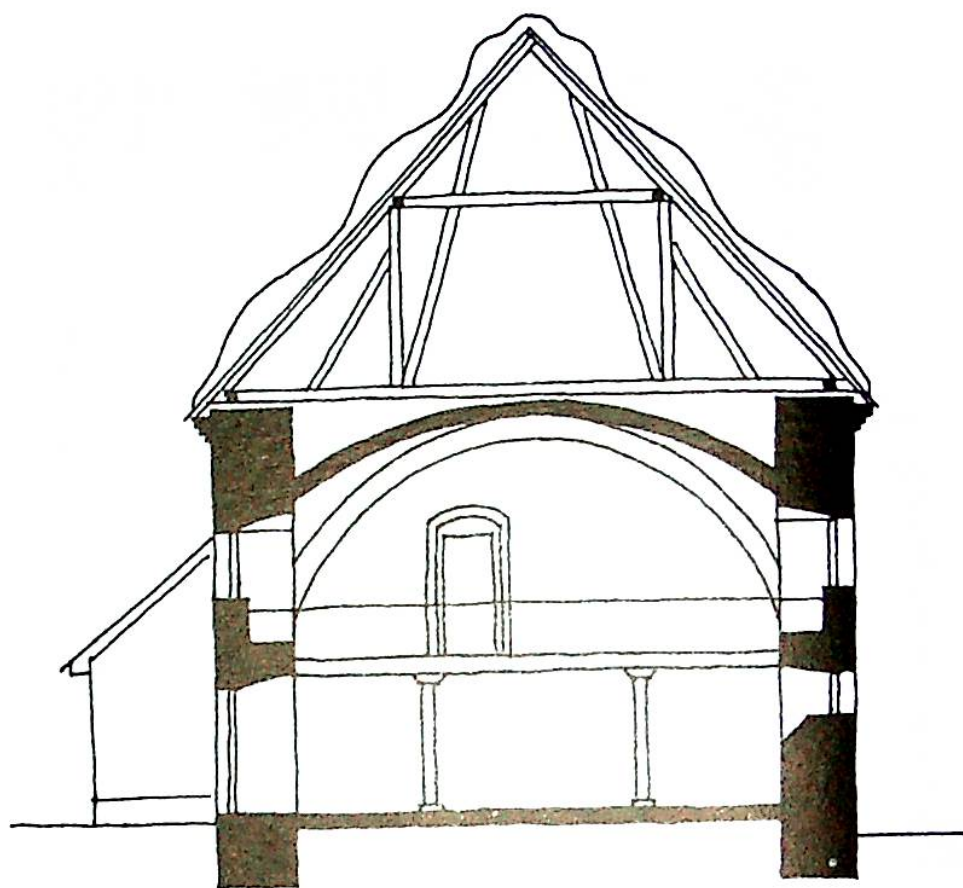
DALŠÍ PRAMENY A LITERATURA

Fondy Židovského muzea v Praze, Státního ústavu památkové péče v Praze, Památkového ústavu v Brně, Židovské náboženské obce v Brně, Muzea Vysočiny v Jihlavě, Moravského zemského archivu v Brně, Státního okresního archivu v Jihlavě a Katastrálního úřadu v Jihlavě

- Berthold BRETHOLZ, *Die Judenschaft einer mährischen Kleinstadt. Markt Pirnitz im 18. Jht.*, Ročenka Společnosti pro dějiny Židů v ČSR II, 1930, s. 403 - 455.
- Roman CÍLEK, *Třeš'včera, dnes a zítra*, Třeš' 1980, 124 s.
- Jiří FIEDLER, *Židovské památky v Čechách a na Moravě*, Praha 1992, 200 s.
- Hugo GOLD, *Gedenkbuch der untergegangenen Judengemeinden Mährens*, Tel Aviv 1974.
- Jan HEŘMAN, *Židovské hřbitovy v Čechách a na Moravě*, Praha 1980, 32 s.
- Bohuslav HLADÍK, *Historický kalendář města Polné*, Polná 1969, 46 s.
- Alois Karel HOFFMANN, *Městys Brtnice na Moravě*, Brtnice 1925, 86 s.
- Josef HOS, *Židé v Brtnici*, Brtnický zpravodaj, 1977, únor, s. 3.
- Jan JANÁK a kol., *Dějiny Brtnice a připojených obcí*, Brno 1988, 436 s.
- Zdeněk JAROŠ - Karel KŘESADLO, *Jihlava, kulturně historický průvodce městem*, Jihlava 1996, 182 s.
- Jihlava 1233 - 1983*, Jihlava - Brno 1983, 193 s.
- Karel KŘESADLO - Zdeněk JAROŠ, *Historie a současnost Jihlavy*, Jihlava 1984, 108 s.
- A.B. MÁKA, *Město Polná*, Polná 1903, 36 s.
- Tomáš PĚKNÝ, *Historie Židů v Čechách a na Moravě*, Praha 1993, 432 s.
- František POJMON, *Polná. Popis dějepisný, místopisný a statistický*, Polná 1898, 204 s.
- Polná 1242 - 1992*, Polná 1992, 212 s.
- B. RÉRYCH, *Polná. Průvodce po městě a okolí*, Polná 1927, 120 s.
- Václav RICHTER, *Telč, státní zámek, městská památková rezervace a okolí*, Praha 1976, 86 s.
- Jan SEDLÁK, *Polná*, Brno 1970, nestr.
- Andreas STERLY, *Zur Geschichte der Iglauer Judenschaft in Mittelalter*, Igel-Land I. 1926-30, s. 157 - 159.
- Karl Hans STROBL, *Zur Geschichte der Juden in Iglau*, Mährischer Grenzbote. 1899, č. 53, s. 1 - 2; č. 54, s. 1 - 3.
- Třeš'. Šest set let městečka pod Špičákem*, Třeš' 1959, 210 s.



1. Zaměření synagogy v Batelově, půdorys přízemí a patra. Kresba J. Klenovský.



2. Zaměření synagogy v Batelově, příčný řez a průčelní pohled. Kresba J. Klenovský.



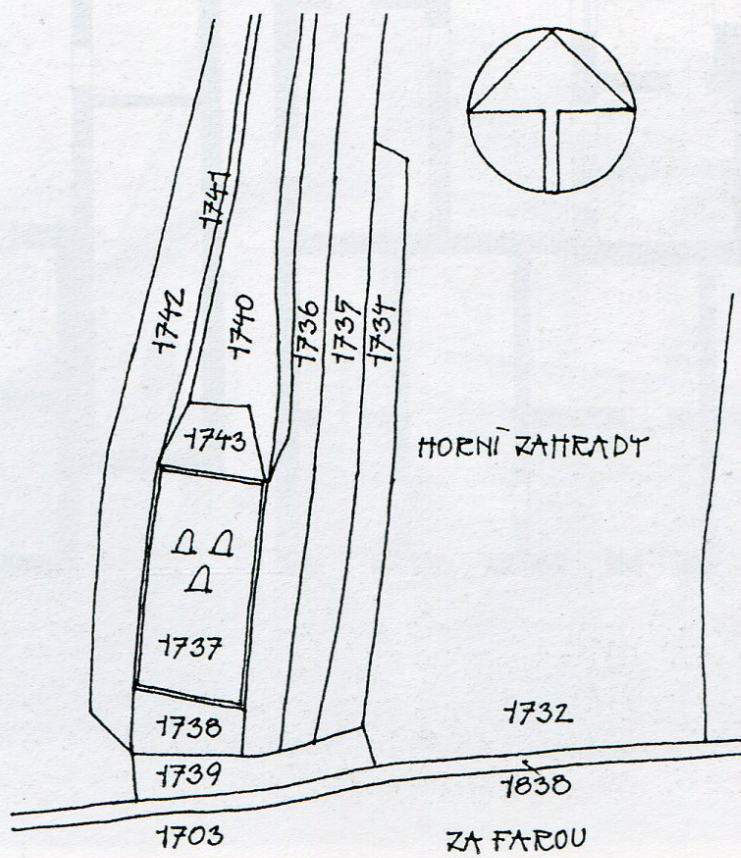
3. Batelovská synagoga ve 30. letech 20. století. Foto Památkový ústav v Brně.



4. Svatostánek v interiéru synagogy v Batelově, 30. léta 20. století. Foto Památkový ústav v Brně.



5. Vstupní část batelovského židovského hřbitova s márníci, 30. léta 20. století. Foto Památkový ústav v Brně.



6. Situační plán hřbitova v Batelově. Kresba J. Klenovský.



7. Zaměření půdorysu bloku židovské čtvrti se synagogou v Brtnici před asanací. Útvar hlavního architekta ONV Jihlava.



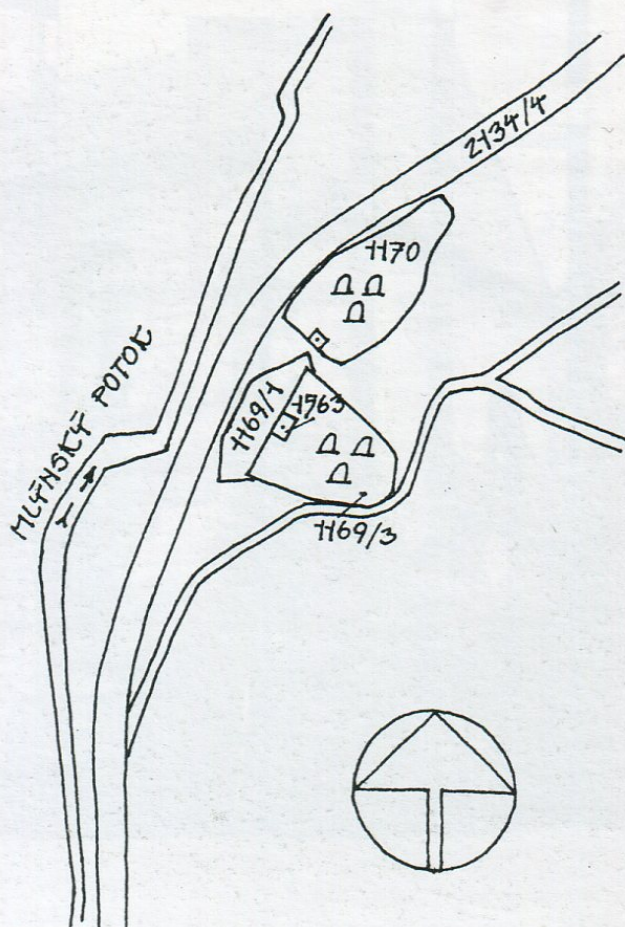
8. Židovské domy č.p. 235 (synagoga), 236 a 237 při nábřeží v Brtnici, 80. léta 20. století. Foto J. Klenovský.



9. Průčelí synagogy v Brtnici, 80. léta 20. století. Foto J. Klenovský.



10. Interiér synagogy v Brtnici se svatostánkem, 80. léta 20. století. Foto J. Klenovský.



11. Situační plán obou židovských hřbitovů v Brtnici. Kresba J. Klenovský.



12. Celek starého hřbitova v Brtnici, 60. léta 20. století. Foto Památkový ústav v Brně.



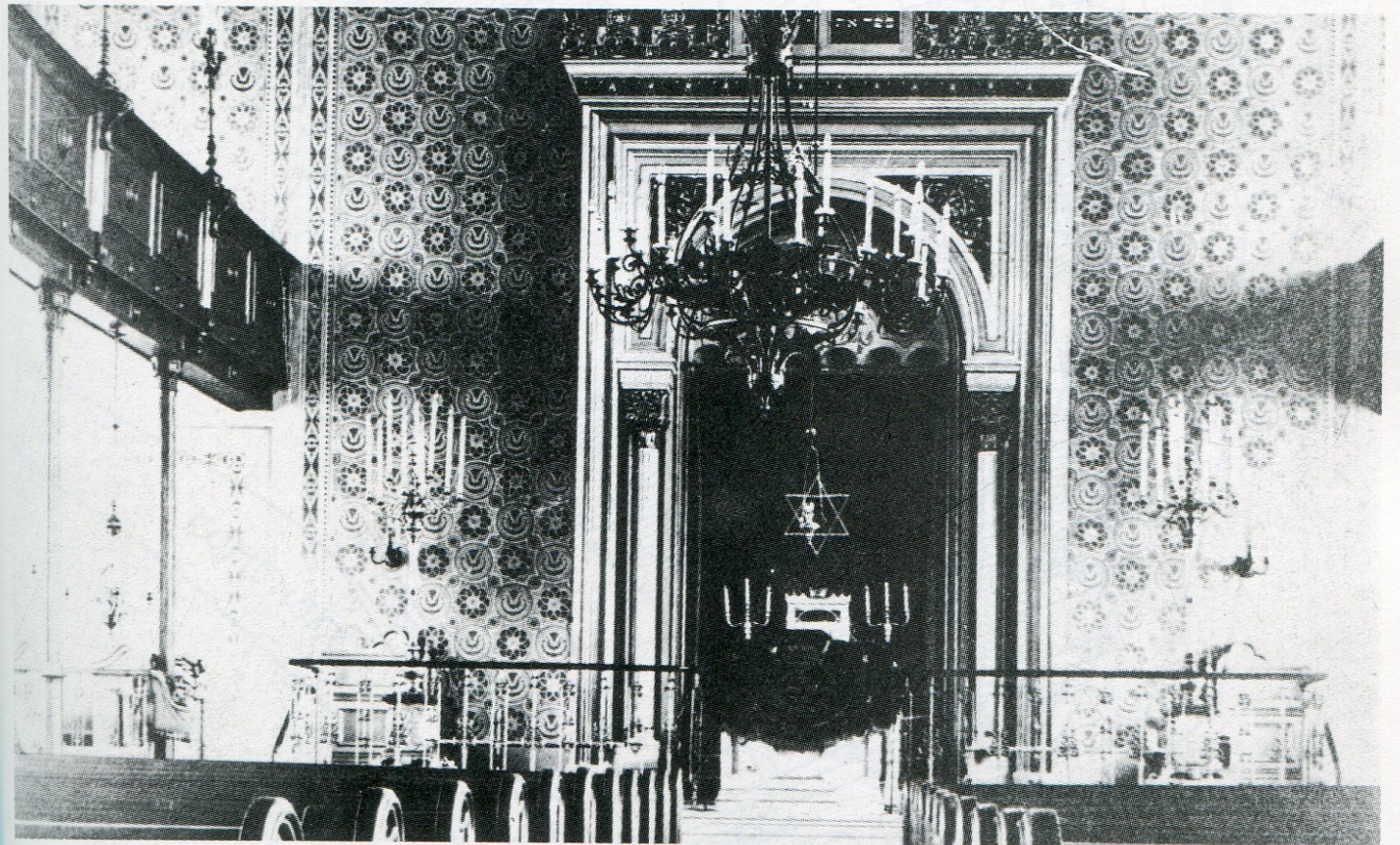
13. Obřadní síň nového hřbitova v Brtnici, 60. léta 20. století. Foto Památkový ústav v Brně.



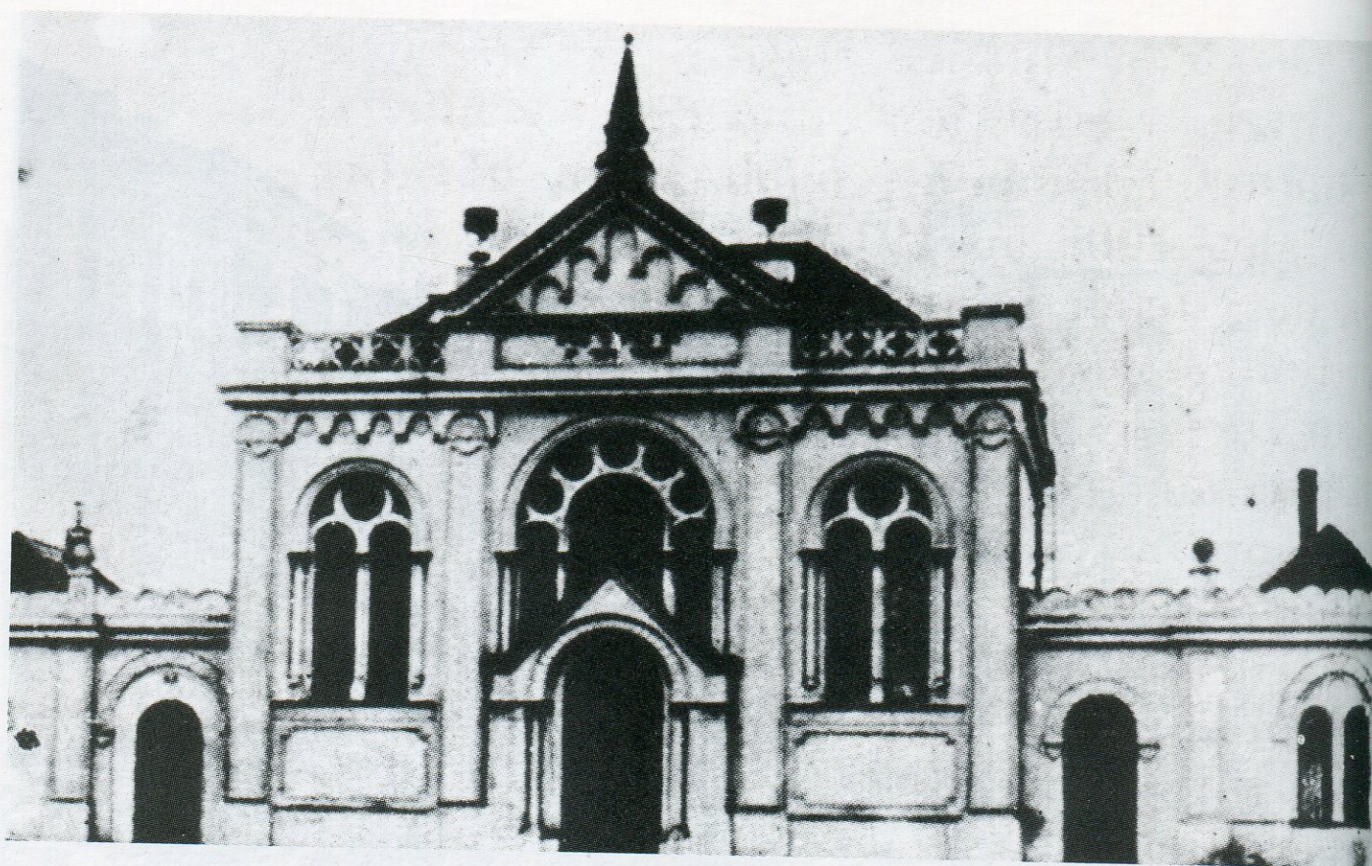
14. Průčelí synagogy v Jihlavě, 30. léta 20. století. Fotoarchiv Muzea Vysočiny v Jihlavě.



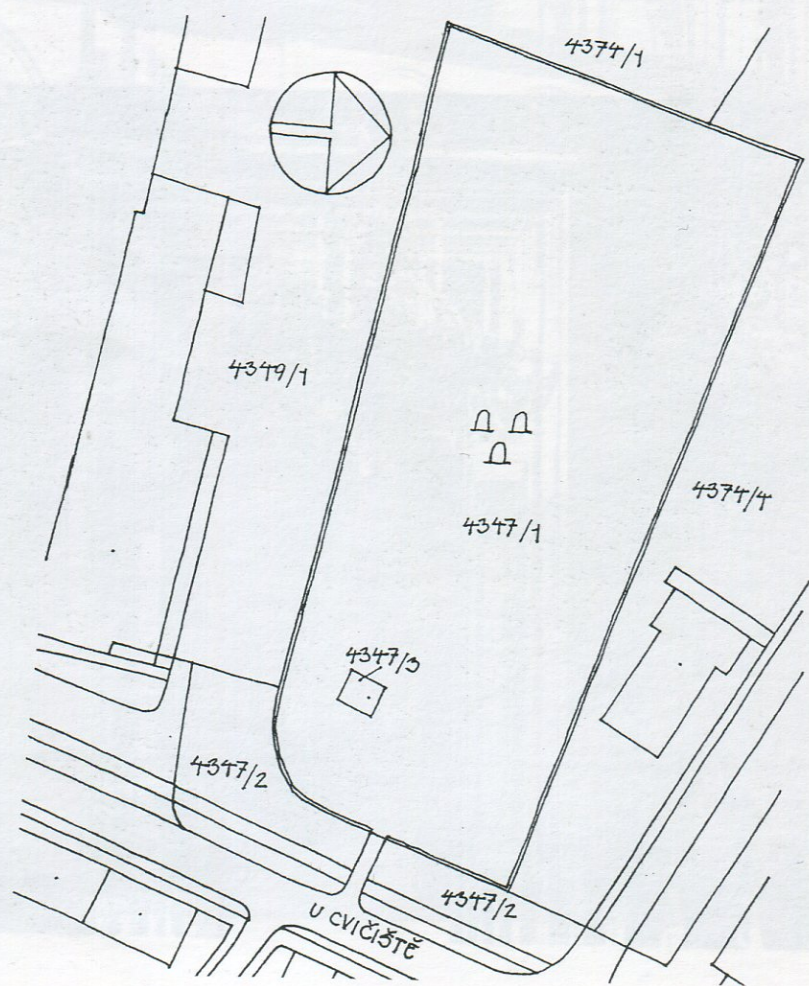
15. Jihlavská synagoga v celku okolní zástavby, 30. léta 20. století. Fotoarchiv Muzea Vysočiny v Jihlavě.



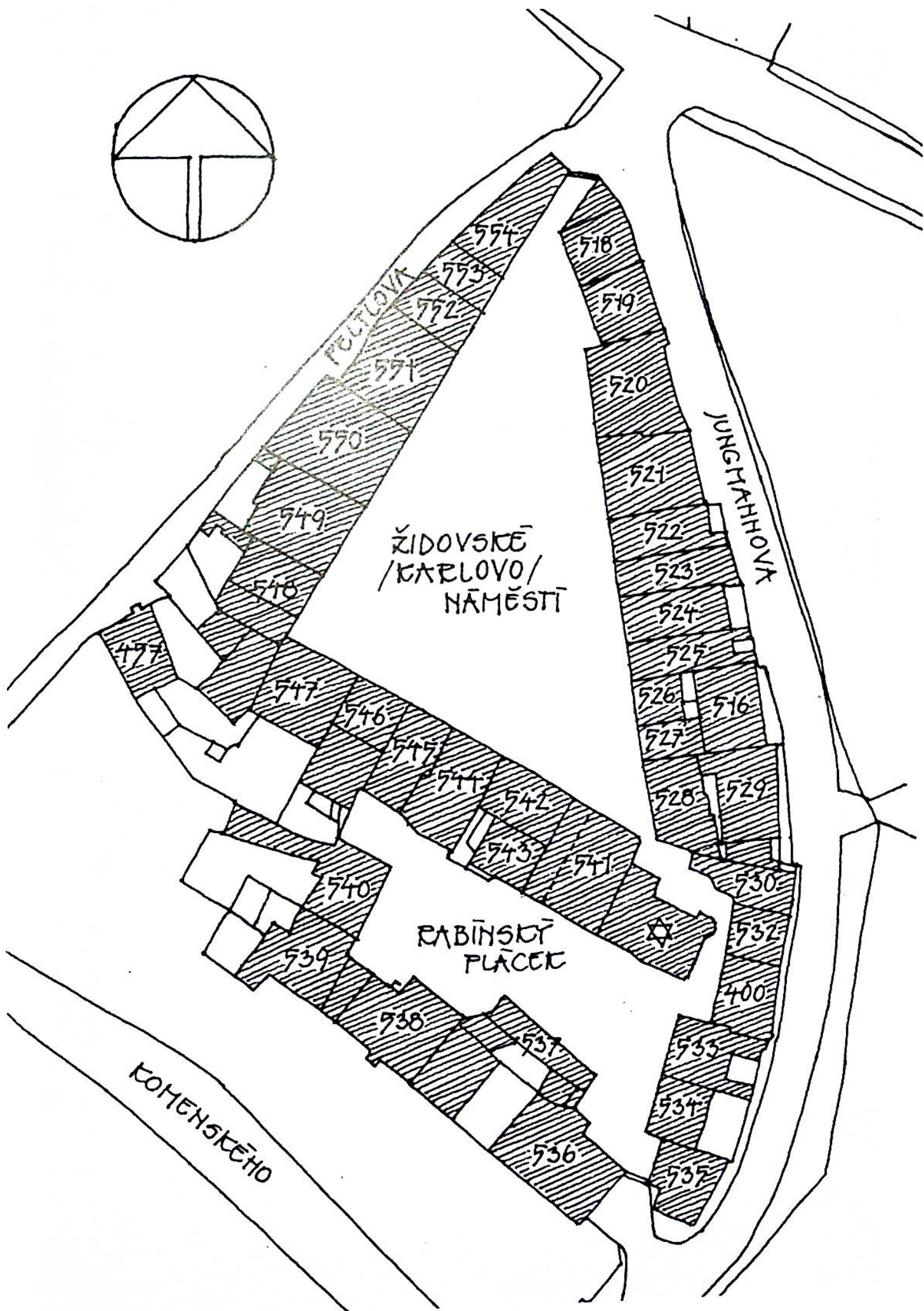
16. Interiér jihlavské synagogy se svatostánkem, 30. léta 20. století. Fotoarchiv Muzea Vysočiny v Jihlavě.



17. Obřadní síň jihlavského židovského hřbitova, 30. léta 20. století. Reprofoto z knihy H. Golda.



18. Situační pláněk hřbitova v Jihlavě. Kresba J. Klenovský.

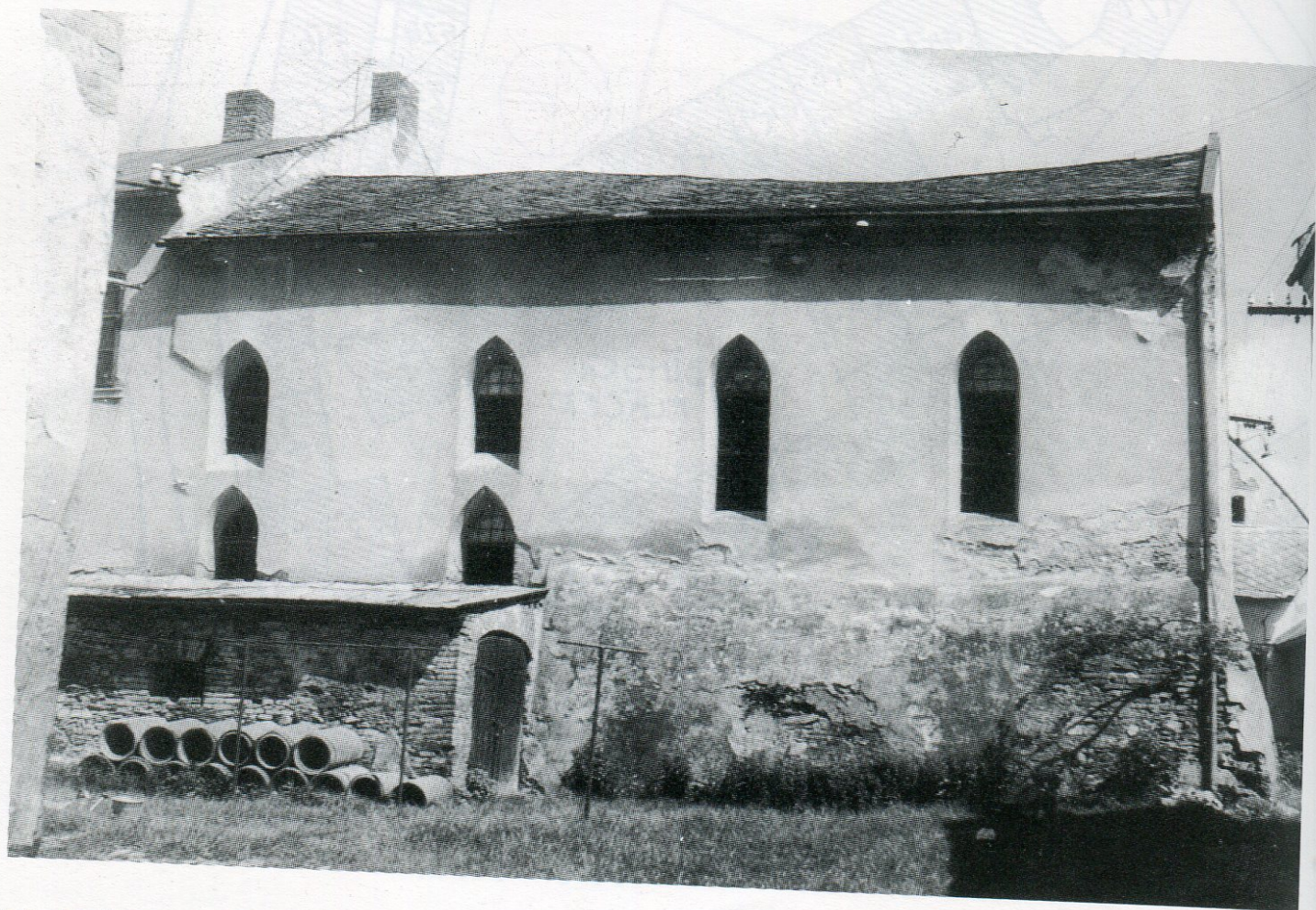


19. Ideální plán židovské čtvrti v Polné s čísly popisnými domů. Kresba J. Klenovský.

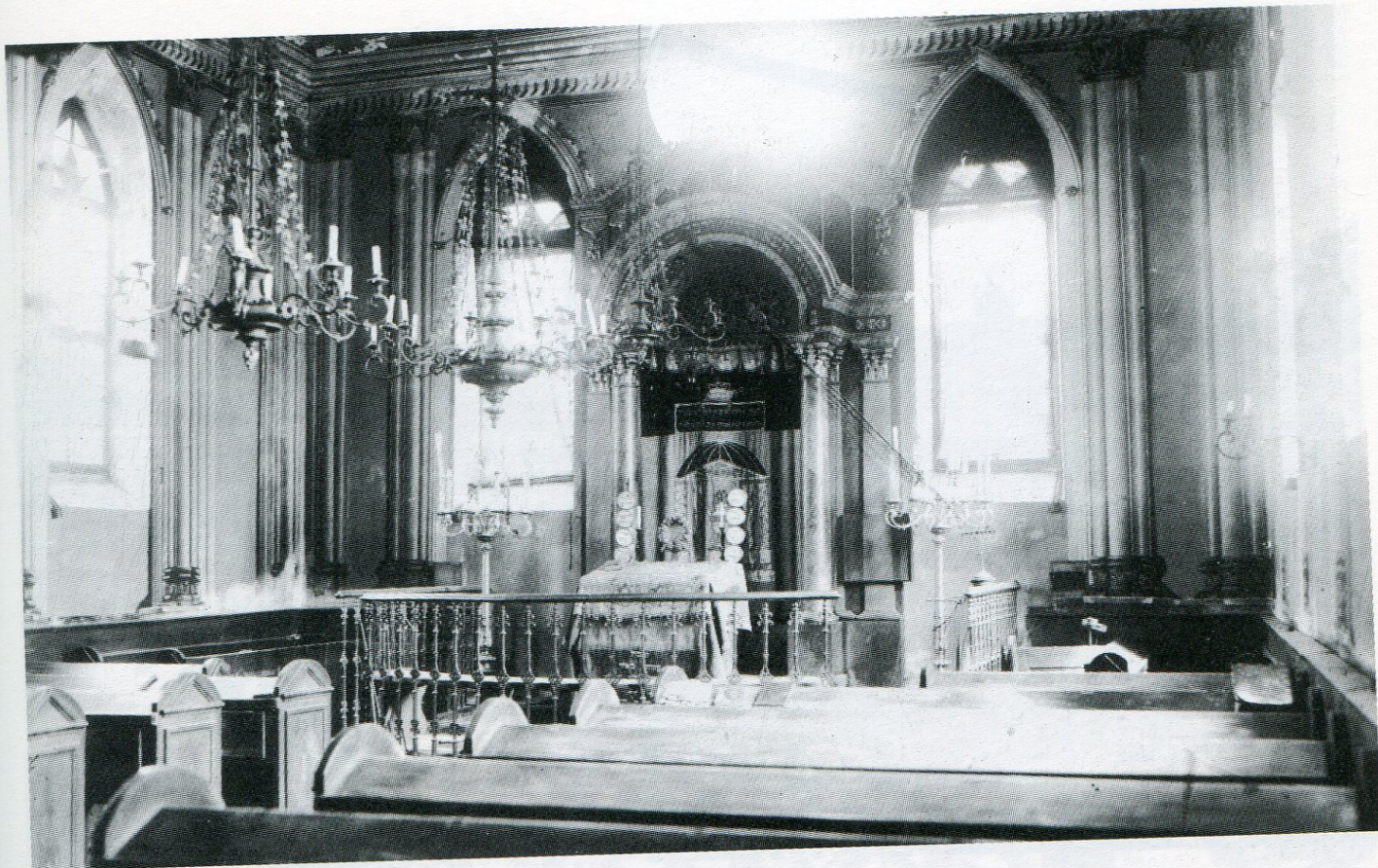


Polná.

20. Dobová pohlednice ze židovské čtvrti v Polné, počátek 20. století.



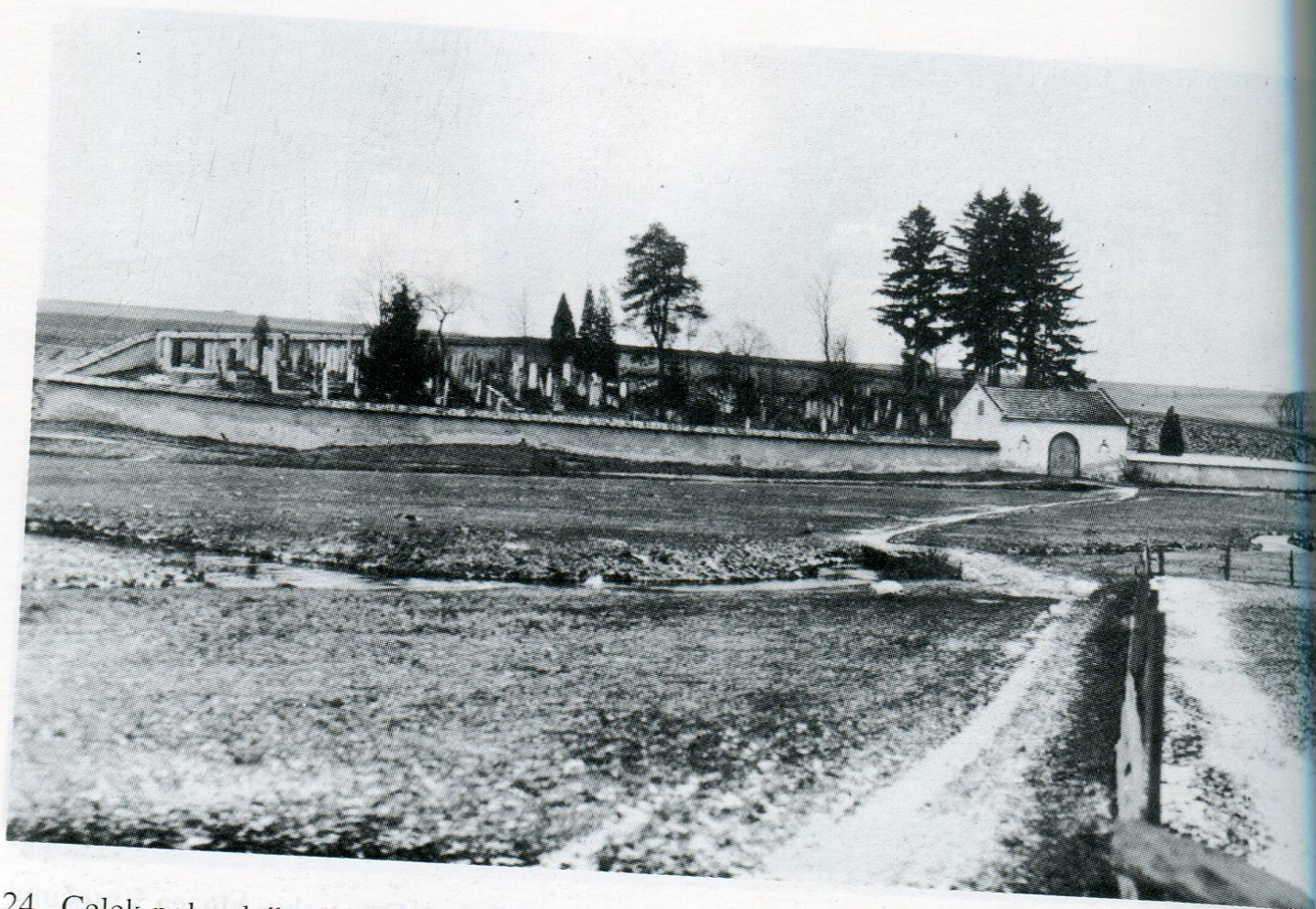
21. Průčelí opuštěné synagogy v Polné, 60. léta 20. století. Foto Památkový ústav v Brně.



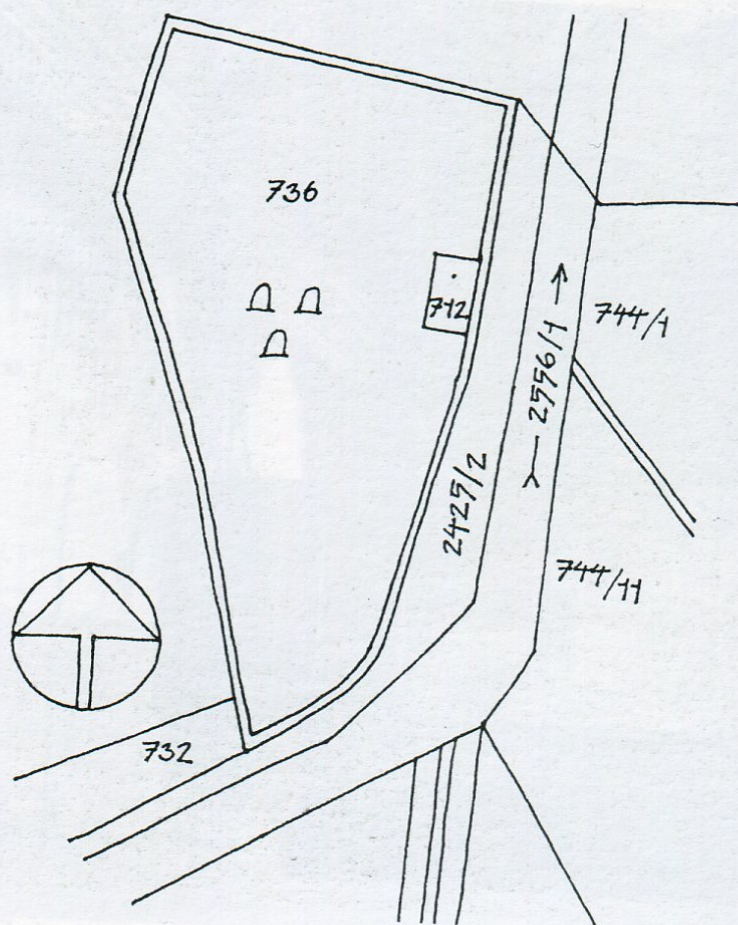
22. Interiér polenské synagogy se svatostánkem, 30. léta 20. století. Fotoarchiv Muzea Vysočiny, pobočka Polná.



23. Ženská galerie a výzdoba polenské synagogy, 30. léta 20. století. Fotoarchiv Muzea Vysočiny, pobočka Polná.



24. Celek polenského židovského hřbitova s obřadní síní, 30. léta 20. století. Foto Židovské muzeum v Praze.



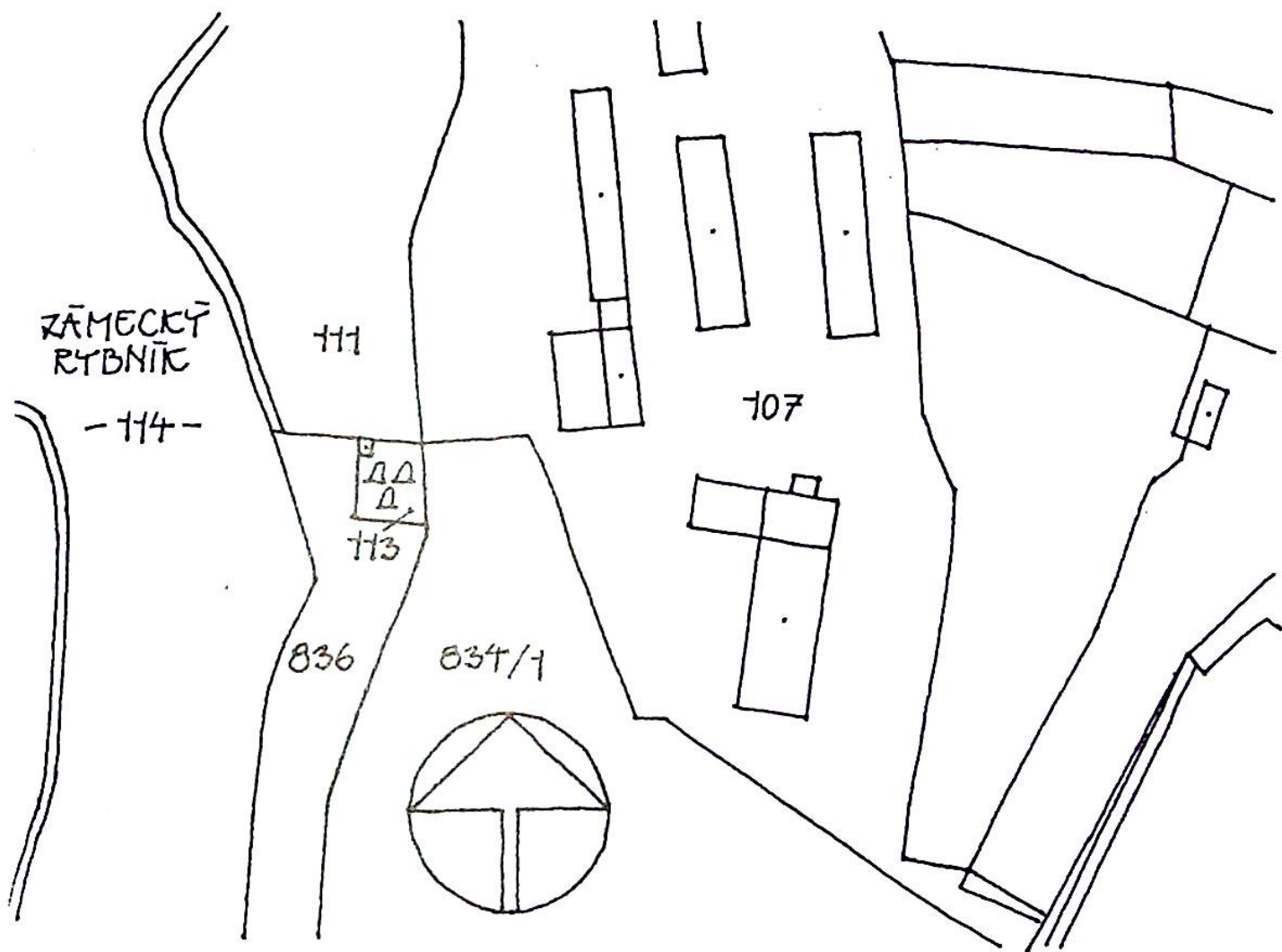
25. Situační plánek hřbitova v Polné. Kresba J. Klenovský.



26. Interiér synagogy v Puklicích, 20. léta 20. století. Foto Památkový ústav v Brně.



27. Celkový záběr hřbitova v Puklicích, 30. léta 20. století. Foto Památkový ústav v Brně.



28. Situační plánek židovského hřbitova ve Strážce. Kresba J. Klenovský.



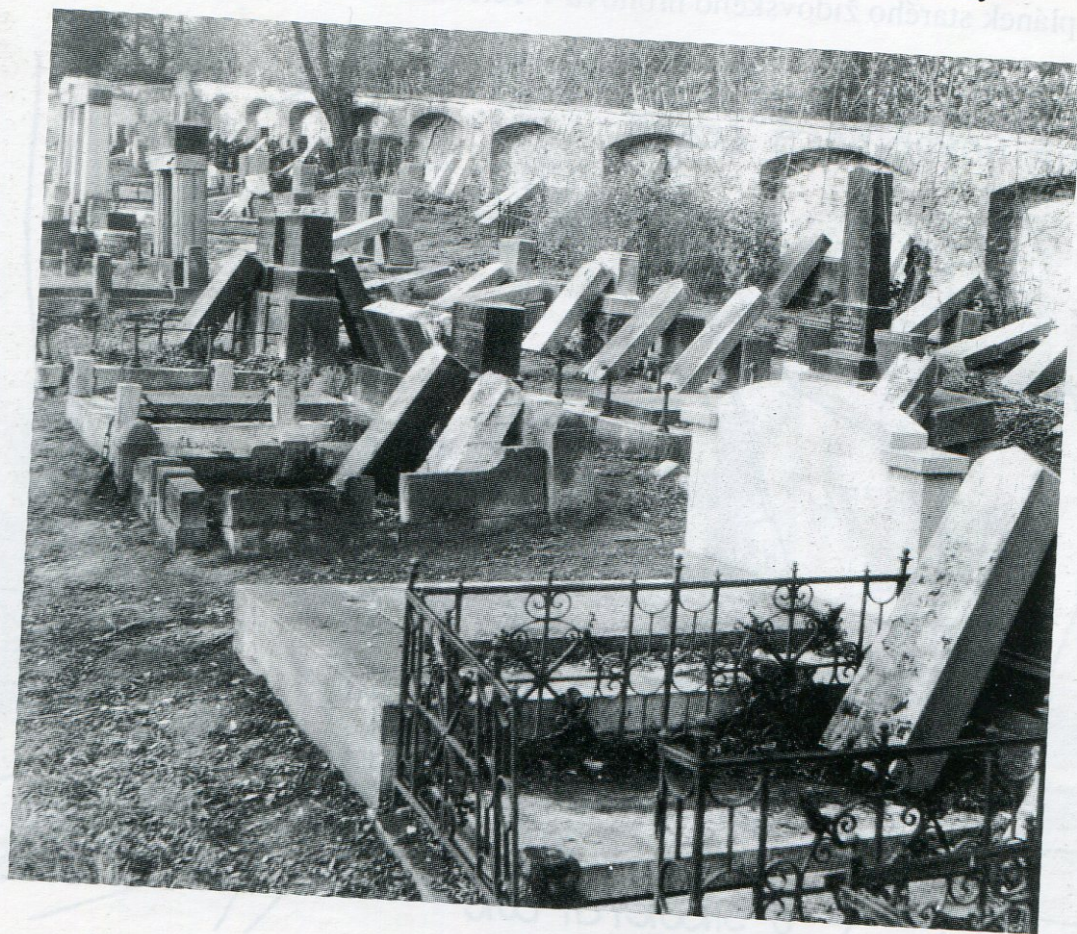
29. Průčelí synagogy v Telči, 30. léta 20. století. Foto Muzeum Vysočiny, pobočka Telč.



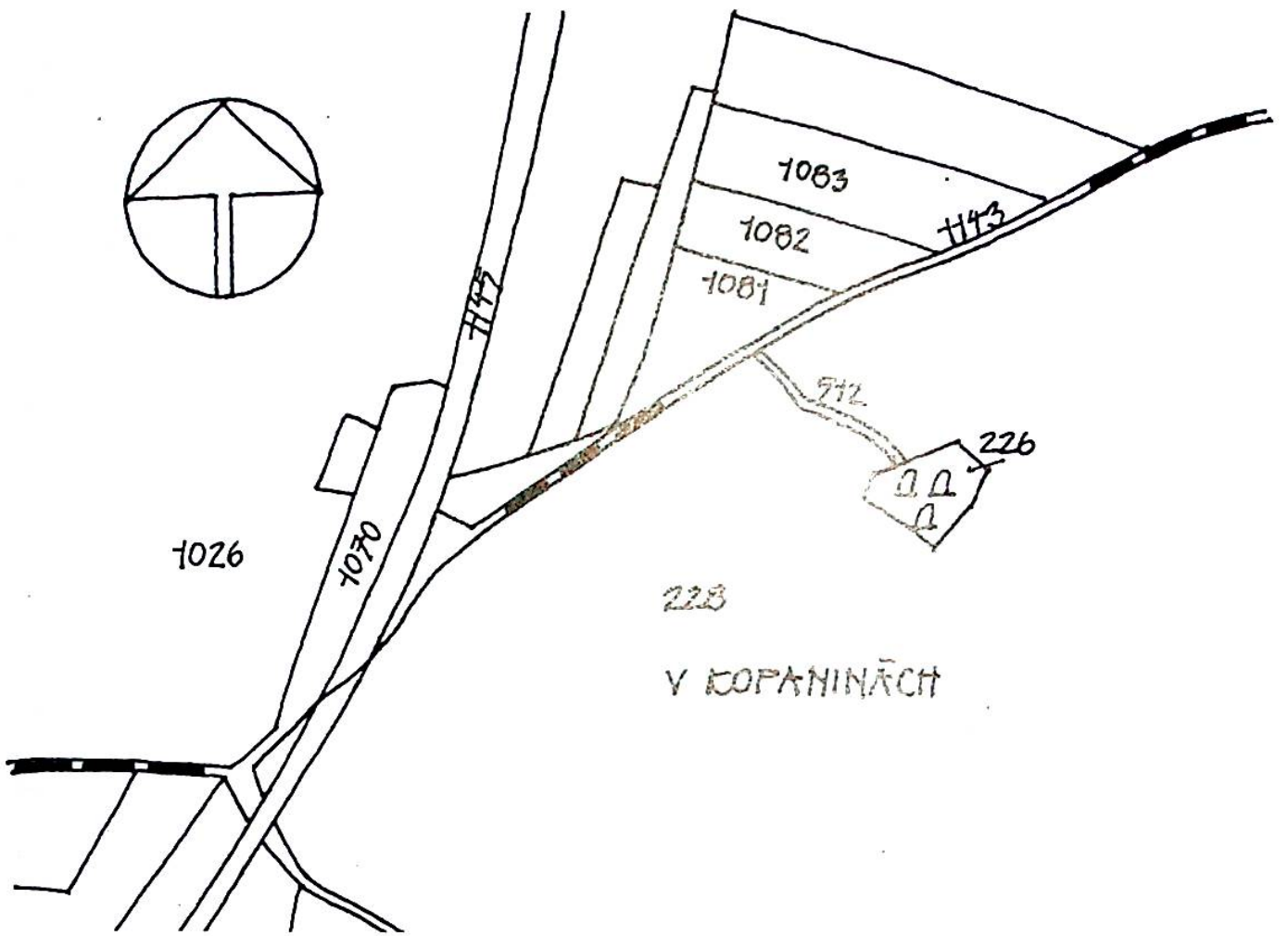
30. Interiér telčské synagogy se svatostánken, 30. léta 20. století. Foto Židovské muzeum v Praze.



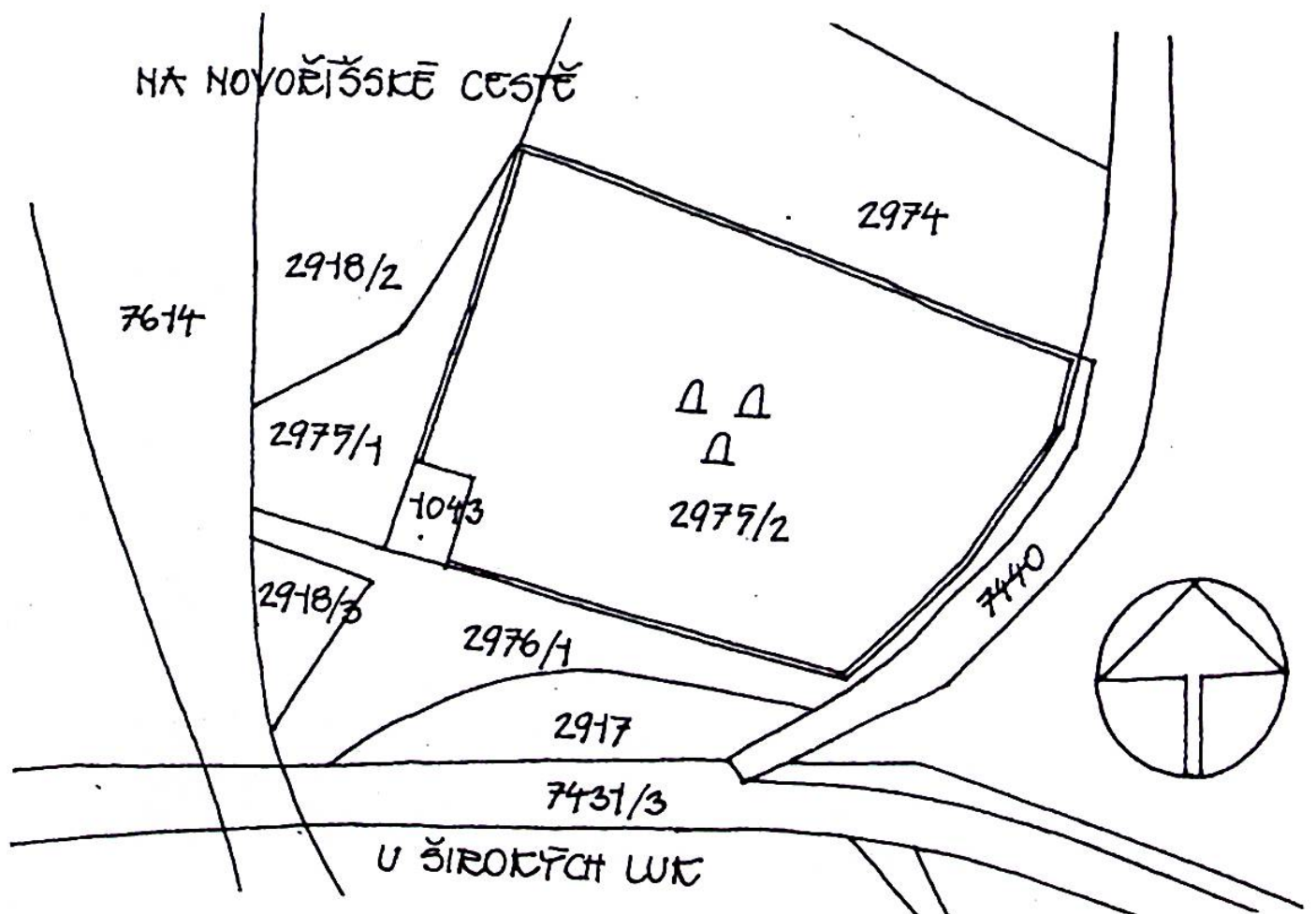
31. Obřadní síň nového židovského hřbitova v Telči, 1994. Foto J. Klenovský.



32. Náhrobky nového hřbitova v Telči povalené vandaly a znovu částečně postavené, 1990. Foto J. Klenovský.



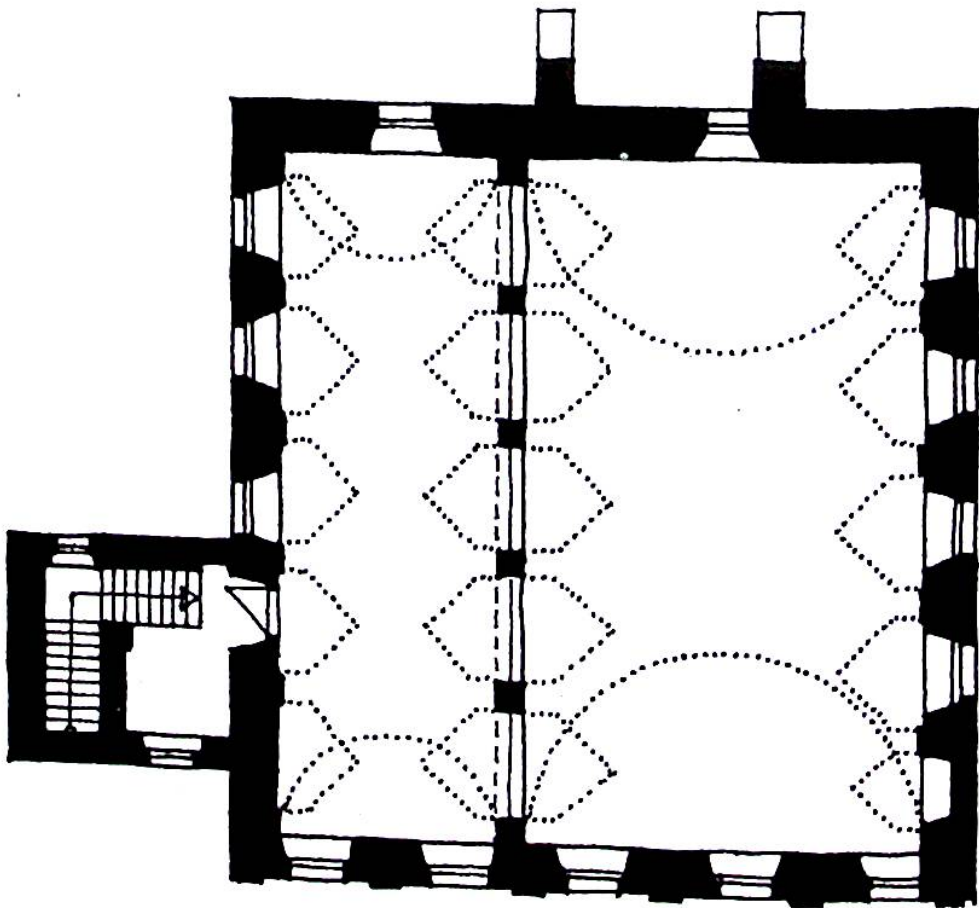
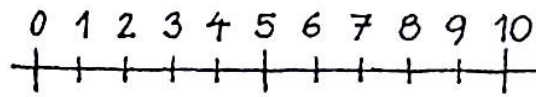
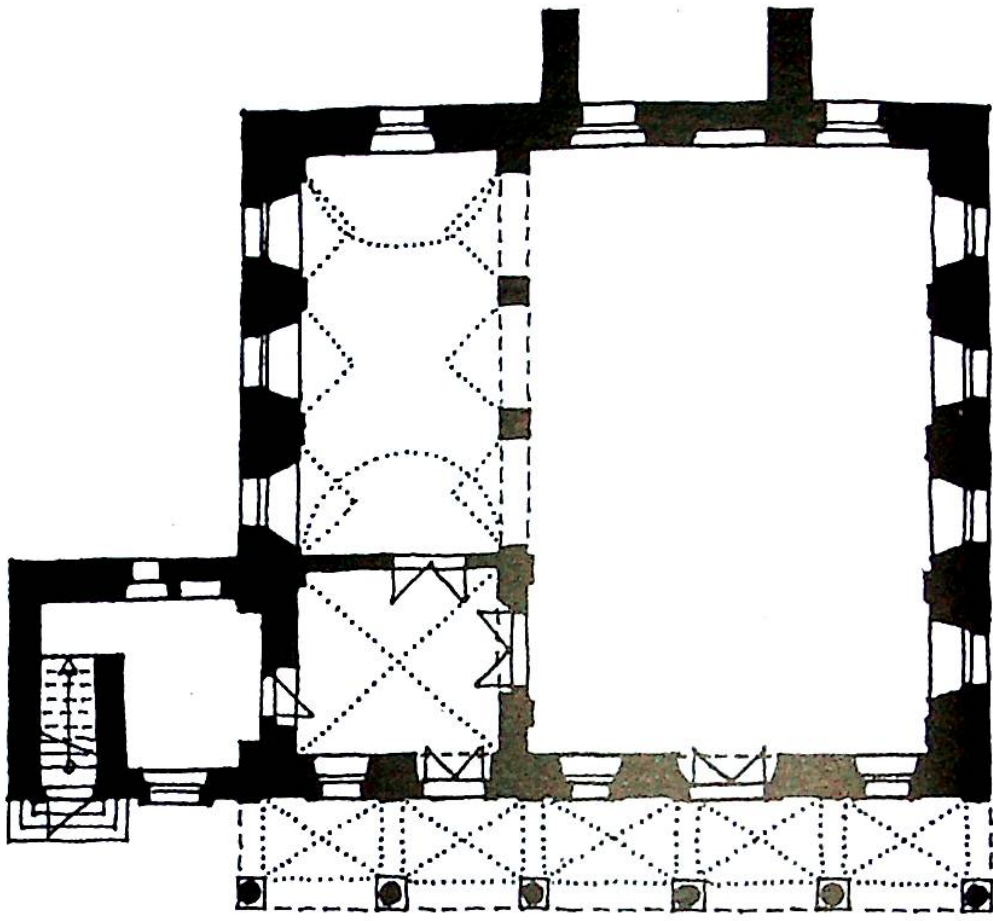
33. Situační pláněk starého židovského hřbitova v Telči. Kresba J. Klenovský.



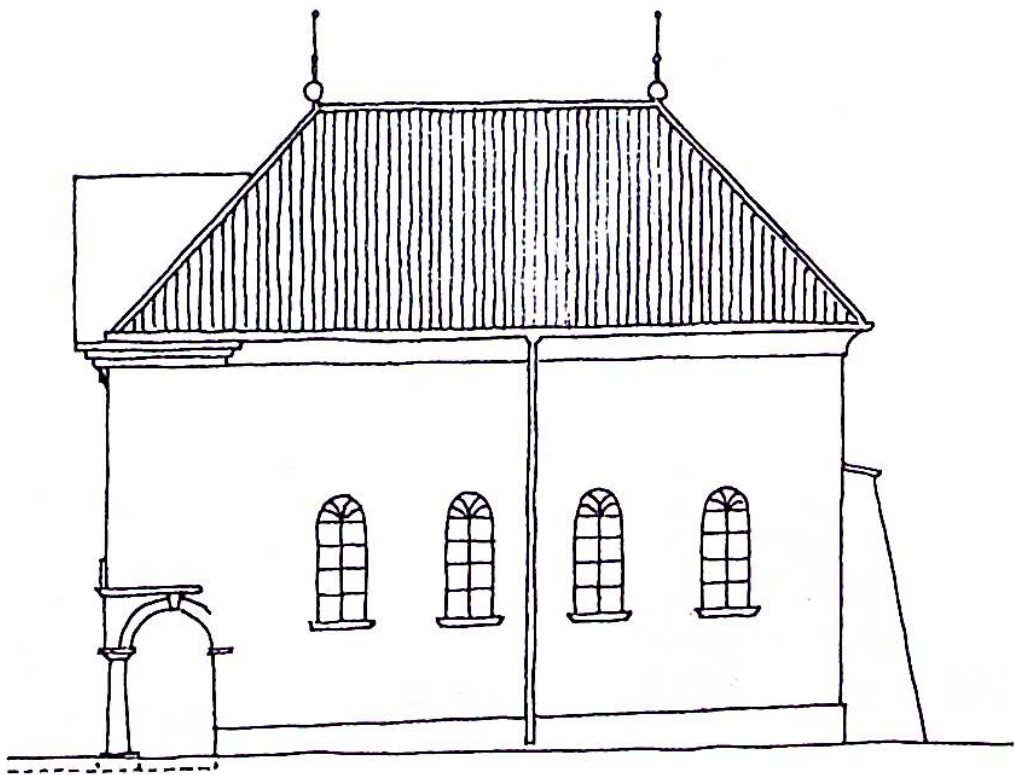
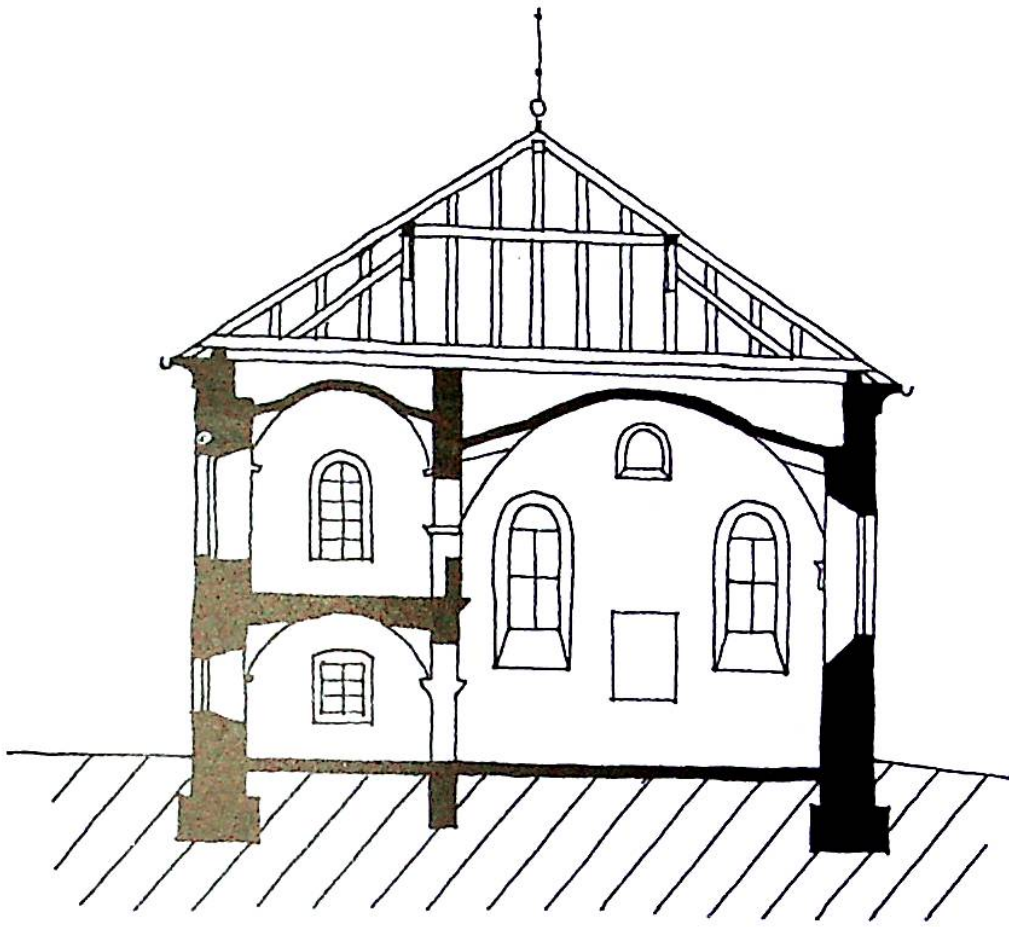
34. Situační pláněk nového židovského hřbitova v Telči. Kresba J. Klenovský.



35.-36. Dobové záběry židovské čtvrti v Třešti, počátek 20. století. Foto Muzeum Vysočiny, pobočka Třešť.



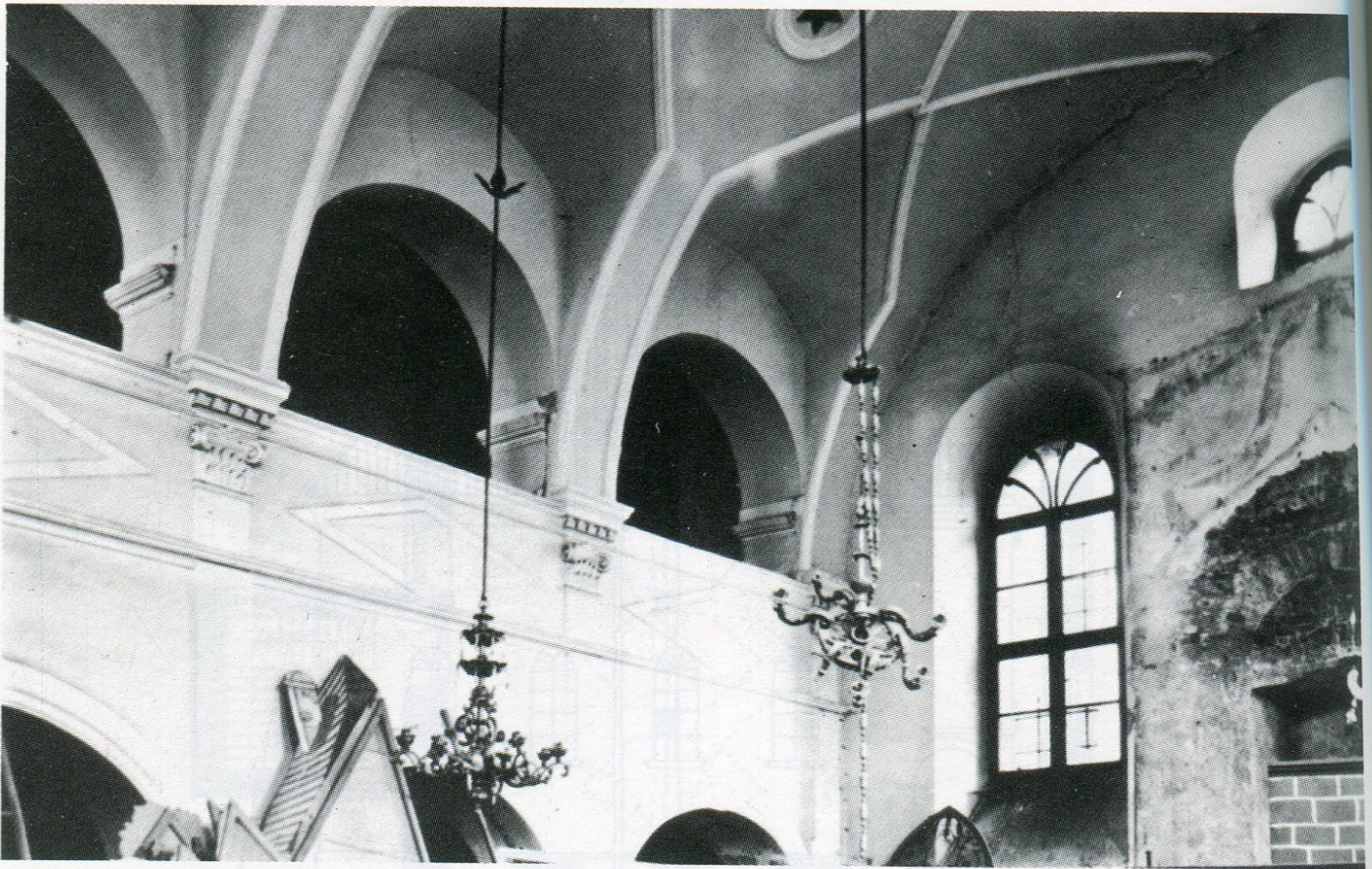
37. Zaměření synagogy v Třešti, půdorys přízemí a patra. Kresba J. Klenovský.



38. Zaměření synagogy v Třešti, příčný řez a boční pohled. Kresba J. Klenovský.



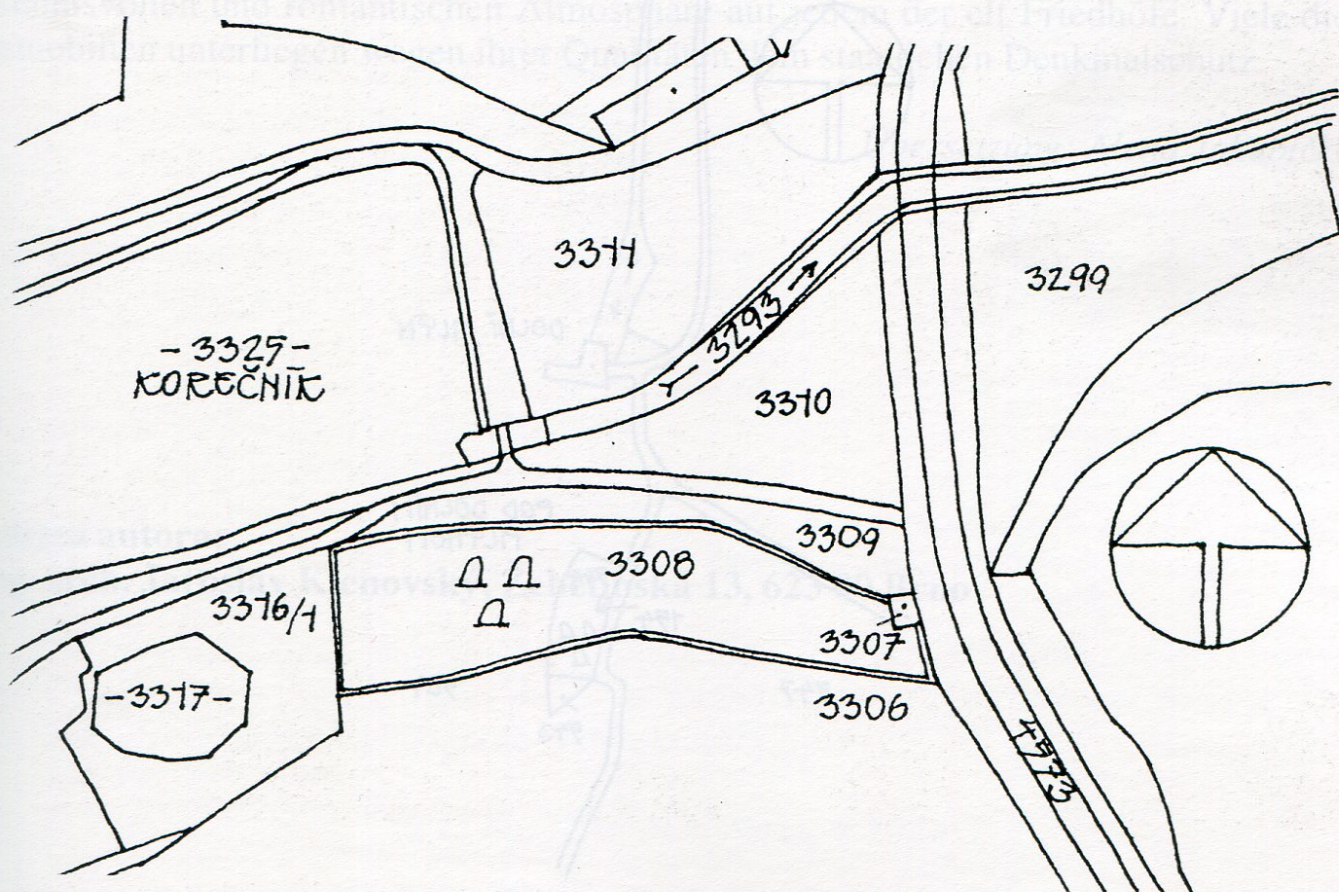
39. Průčelí synagogy v Třešti před opravou, 1993. Foto J. Klenovský.



40. Interiér třeštské synagogy před stavební adaptací, počátek 50. let 20. století. Foto Židovské muzeum v Praze.



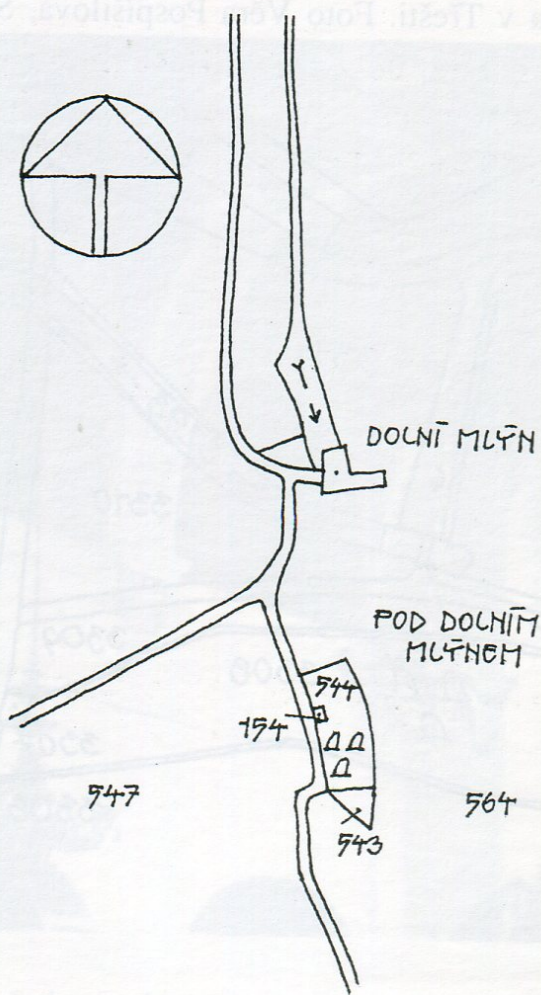
41. Celek židovského hřbitova v Třešti. Foto Věra Pospíšilová, Státní ústav památkové péče a ochrany přírody v Praze.



42. Situační pláněk hřbitova v Třešti. Kresba J. Klenovský.



43. Kamenné náhrobky židovského hřbitova ve Větrném Jeníkově, 1992. Foto J. Klenovský.



44. Situační plán hřbitova ve Větrném Jeníkově. Kresba J. Klenovský.

Jüdische Denkmäler der Iglauer Region

Jaroslav Klenovský

Der Kreis Iglau kann sich im mährischen Bereich einer außerordentlichen Häufigkeit und Reichhaltigkeit jüdischer Denkmäler rühmen – man findet sie nämlich in neun Lokalitäten. Die älteste jüdische Ansiedlung ist mit der königlichen Bergstadt Iglau im 13. Jh. verbunden. Die Vertreibung aus Iglau im Jahre 1426 bedeutet zugleich auch den Anfang jüdischer Gemeinden in den umliegenden Untertanenstädtchen Batelov (Battelau), Třešť (Triesch), Puklice (Puklitz), Brtnice (Pirnitz) und Polná, später auch in Telč. Die jüdische Kommunität in der Iglauer Region brachte der Welt zahlreiche bedeutende Persönlichkeiten (den Regisseur Carl Meinhard, den Dichter Louis Fünberg, den Komponisten Gustav Mahler), wurde im Jahre 1899 durch die Hilsner-Affäre berüchtigt (falsche Beschuldigung des rituellen Mordes an einem Mädchen in Polná). Ein tragisches Ende setzte dem jüdischen Ethnikum die nazistische Rassenverfolgung während des 2. Weltkriegs. Bis zur Gegenwart sind jedoch diejenigen Denkmäler erhalten geblieben, die mit der Existenz der jüdischen Gemeinden in der Iglauer Region verbunden sind und die uns den Reichtum und die Vielfalt dieser eigenartigen Kultur vermitteln. Wir finden hier (in sechs Orten) sehr gut erhaltene jüdische Stadtviertel mit malerischen Häusern, engen Gassen, und öffentlichen Gebäuden, von denen die Synagogen (in fünf Lokalitäten) in verschiedener Erhaltungsstufe und mit unterschiedlicher neuer Nutzung am meisten beeindruckend sind. Der Besucher begegnet der einigermaßen geheimnisvollen und romantischen Atmosphäre auf jedem der elf Friedhöfe. Viele dieser Immobilien unterliegen wegen ihrer Qualitäten dem staatlichen Denkmalschutz.

Übersetzung: Alena Jakubíčková

Adresa autora:
Ing. arch. Jaroslav Klenovský, Žebětínská 13, 623 00 Brno