

## Historické krovy některých měšťanských domů v Telči

JIŘÍ BLÁHA

Staré měšťanské domy v řadové zástavbě okolo hlavního telčského náměstí tvoří ucelený soubor, který na první pohled upoutává pravidelným rytmem úzkých, převážně trojosých průčelí s malebnými atikovými štíty a s charakteristickým podloubím. Za rozmanitě pojednanými fasádami najdeme obytné domy jevící v dispozičním členění řadu společných znaků daných středověkým rozvržením relativně úzké parcely pro hloubkově řazený síňový typ domu. Následné mladší úpravy domů většinou spočívaly ve zvyšování dvorní části a v postupném adaptování původně skladovacích prostor na samostatné obytné jednotky. Díky tomu bývá i podoba krovu nad přední a zadní části domu obvykle rozdílná, podlaha půdy mívá pak několik různých výškových úrovní. Směrem do náměstí jsou domy až na jedinou výjimku (čp. 47) jednopatrové, ze strany dvorního průčelí přibývají vložená mezipatra a vznikají tak až tři obytná podlaží nad sebou.

Ačkoli nám úplné informace o dochovaných historických krovech telčských domů zatím scházejí, můžeme na základě dosud zjištěného konstatovat, že většina starších krovů měšťanských domů je tvořena nesmírně primitivními příčnými vazbami krokví roze-  
přených jediným hambalkem do tvaru písmene A. Spojení jednotlivých prvků je provedeno úplným přeplátováním s jednostrannou rybinou a probitím hřebem<sup>1</sup> z tvrdého dřeva, což je běžný tesařský spoj, který se používal od raného středověku až do počátku 20. století. Vazby často nemají ani vazné trámy, v mnohých případech dokonce chybí i pozednice a paty krokví jsou pak podloženy trámky a špalky nebo pouze zapřeny do ústupku v koruně zdiva. Příčné vazby jsou od sebe vzdáleny 1,5 - 2,0 m a tuhost konstrukce v podélném směru je zajištěna jen masivními střešními latěmi průřezu 2 x 3 palce (cca 5 x 7,5 cm), případně diagonálním zavětrováním v rovině střešního pláště. Je zřejmé, že takovéto krovy byly původně navrženy pro použití lehké střešní krytiny - dřevěného štípaného šindele. Dobové fotografie a pohlednice ukazují, že ještě na počátku tohoto století měl tento materiál zcela převládající vliv na podobu telčské střešní krajiny. Dnes jsou tyto střechy většinou pokryty falcovanými pásy pozinkovaného plechu natíraného v barvě pálené krytiny. Při pokládání plechu bylo často využito ponechané spodní vrstvy šindele, tzv. podšívky,<sup>2</sup> která spolehlivě a s vítanou úsporou posloužila namísto jinak nezbytného bednění z prken či podkladu z latí.

Hlavní příčinu nepříliš ústrojně podoby těchto krovů nebudeme hledat v neschopnosti místních tesařů svázat řádný krov a ani tehdejší stavebníky by nebylo správně vinit z laciného domácího kutilství, přestože ani jedno, ani druhé nelze zcela vyloučit. Domníváme se, že zde šlo především o to, aby byla celá střecha v případě nouze nejvyšší, tedy požáru v sousedství, snadno a rychle rozebratelná, krov se dal strhnout a eventuálně shodit na volnou plochu náměstí. Že v takové situaci záleželo na každé minutě, je v případě těsně semknuté zástavby dlouhých úzkých domů se spalnou krytinou a společnými úžlabími z dlabaných vysmolených kmenů nasnadě.<sup>3</sup> Popsaný druh krovu je dosud například na domech čp. 9 a čp. 50 a čp. 52, ještě do nedávné doby byl i nad přední částí čp. 6, v čp. 12 a čp. 13.

Podívejme se nyní, jak vypadají složitější konstrukce krovů, a to na příkladu několika domů, které byly v letech 1996 - 1997 podrobněji zkoumány, většinou v souvislosti s probíhajícími stavebními úpravami. Všechny popisované krovy jsou hambalkové soustavy, převážná většina jich je zhotovena ze smrkového dřeva. Uváděné výsledky dendrochronologického datování<sup>4</sup> jsou pracovního charakteru, úplná znalecká zpráva s přesnou topologií odebraných vzorků bude k dispozici až koncem roku 1998. Zjištěné letopočty udávají vždy rok skácení stromů použitých v popisované konstrukci.

Vrcholně barokní krov nápadný mimořádnou kvalitou provedení je možné spatřit na půdě domu čp. 5. V tomto případě se jedná o konstrukci určenou zřejmě již od prvopočátku pro těžkou a nespalnou krytinu z keramických tašek. Přestože je podlaha půdy výškově odstupňována, tvoří krov jedinou souvislou konstrukci nad celou hloubkou domu. Základem relativně velmi tuhé konstrukce je ležatá stolice barokního typu složená původně z osmi plných vazeb, které střídají vždy tři vazby jalové. Poslední osmá plná resp. dvacátá prvá vazba při dvorní straně schází a zkrácené podélné prvky krovu jsou uloženy na polopilířcích zděného štítu.<sup>5</sup> Jednotlivé vazby jsou od sebe vzdálené 1,25 m. Jalová vazba je tvořena krokvemi čepovanými do krátčat a jediným hambalkem, krokve jsou ve vrcholu spojeny na ostřih. Ležaté sloupky v plných vazbách jsou čepované přímo do vazných trámů těsně za jejich přeplátovaným křížením s výměnou krátčat. Sloupky, jejich rozpěra i čepované šikmé vzpěry mají všechny hrany obrácené do půdního prostoru zdobeny dekorativním ubíráním ve tvaru oslího hřbetu s červeně malovanými náběhy.<sup>6</sup> Podélné vázání ležaté stolice se skládá z pětibokých vaznic, výměn krátčat, mezilehlých rozpěr<sup>7</sup> a ze šikmých vzpěr začepovaných dole proti sobě do šikmých sloupků a nahoře obvyklým způsobem do vaznic. Tesařské značení jednotlivých vazeb je číslováno směrem od náměstí, přičemž plné a jalové vazby jsou značeny nezávisle na sobě srpkovitými záseky do podoby římských cifer výšky 5 cm. Jihovýchodní strana (pravá v pohledu ze strany, odkud jsou pasovány prvky) je odlišena kolmým vrypem u každého záseku. Pozoruhodnou a v jistém směru odvážnou úpravu měla druhá a třetí plná vazba. Ve prospěch lepšího využití půdního prostoru ve snížené přední části tu byly vazné trámy nahrazeny způsobem patrným na obrázku č. 5. Na obou stranách se objevila pouze jakási prodloužená krátčata spojená se sloupkem určitou obdobou patní vzpěry, jak ji známe ještě ze středověkých krovů. Vznikl tak sice dosti tuhý rámový roh, ale vodorovná síla v ose předpokládaného vazného trámu nijak zachycena nebyla. Že se v tomto případě nejedná o dodatečné vyřezání vazného trámu, ale o recentní záležitost, dokládají původní tesařské značky na vzpěrách. V průběhu celkové opravy krovu v létě 1997 byla tato kurzozita ze statických důvodů nahrazena klasickými vaznými trámy při současném zacho-

vání patních vzpěr. Krov je dendrochronologicky datován rokem 1764, což odpovídá významné barokní přestavbě, která nejspíše dala dnešní podobu i hlavnímu průčelí domu. Dále byla časově určena oprava severozápadního konce prvního vazného trámu, která byla provedena vcelku elegantně šikmým plátem zajištěným příčně třemi svorníky s čtvercovými maticemi a podélně kovanými skobami. Vsazená náhrada je zhotovena z borového dřeva skáceného roku 1883. Popsaný typ krovu hambalkové soustavy s podélným vázáním vyspělou ležatou stolicí je v našich zemích charakteristický pro celé 18. století, ve své ryzí podobě mívá šikmé sloupky čepované ještě do pětibokých podélných prahů kámpovaných na vazné trámy.

Sousední dům čp. 6 má ve zvýšené dvorní části samostatný krov podepřený dvojitou stojatou stolicí o dvou polích, v nichž jsou umístěny vždy dvě jalové vazby tvořené hambalkovými „áčky“ zadrápnutými do pozednic. Krokve mají rozestupy 1,10 m. V plných vazbách jsou sloupky přeplátovány šikmými rameny<sup>8</sup> čepovanými do vazného trámu a plátovanými do hambalků. V podélném směru běží vaznice nasazená na čepech v hlavách sloupků a na ní spočívají hambalky všech vazeb. Pásky v podélném směru jsou čepovány proti sobě do sloupků a plátovány na vaznici. Tyto pásky jsou zdobeny stejně jako krov na sousedním čp. 5, avšak již bez barevného zvýraznění. Shodný je také způsob tesařského značení, číslovány jsou směrem od dvorního štítu postupně všechny pásky. Dendrochronologie tu určila jednoznačně rok 1801. Krov stejného stáří a zcela shodného způsobu provedení byl zjištěn i ve dvorní části bývalé selské usedlosti čp. 63 v někdejší předměstské zástavbě telčské místní části Podolí. Vzhledem k výrazné podobnosti odebraných letokruhových sérií není vyloučeno, že oba krovy byly zhotoveny ze stejné dodávky dřeva. Krov v čp. 6 byl během léta 1997 zcela rozebrán a po ošetření proti dřevokazným škůdcům znovu sestaven na původním místě, většina krokví spolu s některými částmi stolic však musela být nahrazena novými prvky. Před opravou dvorní zdi štítu byl na jeho vnitřní straně rozeznatelný obrys starší stavební fáze se dvěma zazděnými okenními otvory tvaru volských ok. Předchozí střecha byla přibližně o 1 m nižší než stávající a zdá se, že dříve plynule navazovala na přední a střední díl domu s velmi primitivním krovem. Ten byl nyní vyměněn za nový, opět hambalkový s hustým sledem vazeb, který dovolil položení krytiny z pálených tašek po celé délce domu.

S velmi podobnou vazbou krovu jako nad dvorní částí čp. 6 se setkáváme i u měšťanského domu čp. 16, kde je tímto způsobem provedeno zastřešení přední části v rozsahu čtyř plných vazeb. Rozdíl je v tom, že se jedná o krov výrazně lehčí konstrukce než v předchozím případě. V každém ze tří polí mezi sloupky jsou tři mezilehlé vazby o rozestupu 1,50 m. Ty jsou opět vazbami jalovými, neboť nemají vazné trámy. Prvky stolic již nejsou dekorativně pojednány, nicméně i tento krov podle poznatků stavebně historického průzkumu<sup>9</sup> přísluší významné klasicistní přestavbě domu z počátku 19. století. U tří odebraných vzorků byl dendrochronologicky určen rok 1799, v jednom případě 1800. Při opravě střechy v roce 1997 byla odstraněna plechová krytina se starou šindelovou podšívkou, krov byl ošetřen a doplněn o chybějící a poškozené prvky. Nová krytina je opět z pozinkovaného plechu.

Popsaný typ hambalkového krovu podélně vázaného dvojitou symetrickou stojatou stolicí s průběžnými rameny v příčném směru je poměrně starobylého původu. V německém prostředí je v takovéto podobě uváděn již od poloviny 14. století na kostelních stavbách<sup>10</sup> a v 15. století i na městských obytných domech.<sup>11</sup> Na našem území zazname-

náváme jeho výskyt nejprve jen v subsidiární roli u větších krovů pozdně gotických sakrálních staveb, jako jsou například kostel sv. Jakuba v Prachaticích nebo o něco starší kostel sv. Linharta v Lidéřovicích poblíž Slavonic.<sup>12</sup> K největší oblibě a rozšíření tohoto typu krovu dochází až v první polovině 19. století, kdy se u nás stává jedním z nejužívanějších vůbec.

Dalším ze zkoumaných objektů je dům čp. 25 na nároží ulic Palackého a Hradební, který ukončuje jižní frontu zástavby náměstí při jejím východním konci. Jeho parcela široky 12 m je už na první pohled širší než běžné osmimetrové, nicméně uvnitř je dům stále členěn hloubkově a údajně až do 3. čtvrtiny 19. století měl směrem do ulice Palackého obloučkový renesanční štít.<sup>13</sup> Po jeho snesení někdy kolem roku 1874 byly okapy tří sousedících domů obráceny směrem do ulice a zrušena tak dlouhá úžlabí. Zatímco ostatní dva domy čp. 24 a čp. 23 dostaly zcela nové střechy, tak v domě čp. 25 byla ponechána část staršího krovu. Dendrochronologicky byla u třetího středního sloupku určena letokruhová série 1610 - 1643 bez potvrzení podkorního letokruhu. Tím se zdá být ověřen předpoklad, že jde skutečně o krov vystavěný po velkém požáru této části města z 26. června 1655.<sup>14</sup> Dochovala se zde jedna kompletní a jedna poškozená příčná vazba spolu s částí centrálně umístěné stojaté stolice a několika původními krokve. I z takto dílčího stavu si však můžeme udělat poměrně přesnou představu o podobě krovu. Jednotlivé vazby byly od sebe vzdáleny 1,60 m až 2,00 m (přesto ještě donedávna nesly krytímu z pálených bobrovek) a bylo jich celkem deset, plnou vazbu vždy střídaly dvě vazby mezilehlé. Ve středu plné vazby stál vždy sloupek nesoucí vaznici, která podpírala hambalky ve všech vazbách a na obou koncích byla nejspíše ukotvena do kapes ve štítech.<sup>15</sup> Pásky v podélném směru byly plátovány s jednostrannou rybinou na vaznici a mimoběžně na sloupek. Nápadným ztužujícím prvkem plných vazeb byly šikmé vzpěry krokví rovněž nesymetricky naplátované na sloupek a přetínající hambalek v úhlu přibližně 50°. S vaznými trámy byly sloupky spojeny oboustranným rybinovým plátem, který s výhodou přenášel namáhání v tlaku i v tahu, a každý sloupek tak mohl současně fungovat i jako věšák. Do konců vazných trámů se krokve opíraly zkráceným čepem, ve vrcholu byly spojeny na ostřih. Tesařské značení bylo provedeno anumerickými záseky, u styčníků ve střední části postupně od hlavního štítu ke dvornímu, u krokví a hambalků pak v opačném směru. Na jižní straně byly použity srpkovité záseky rovným ostřím dřeva a na severní trojúhelníky vyštípávané jeho špičkou. Konstrukce nás svým celkovým vzhledem i způsobem provedení odkazuje ještě na pozdně středověké resp. renesanční tradice.<sup>16</sup> Na první pohled je nápadná nezvykle dlouhá volná délka krokví mezi vazným trámem a hambalkem. Ta byla podepřena vloženou kozovou stolicí až v souvislosti s položením těžké krytiny, celá úprava mladšího zvalbení směrem k hlavní ulici byla provedena velmi neústrojně a působila dojmem několikrát opravovaného provizoria. Krov nad celým domem byl během roku 1997 nahrazen novodobou konstrukcí, prvky raně barokní vazby jsou deponovány a uvažuje se s jejich použitím v interiéru nově zřizované půdní vestavby.

Posledním vybraným domem je čp. 31, který má sice podobu a dispozici řadového hloubkového domu, tentokrát průjezdového typu, ale obklopen je zástavbou zcela netypickou. Tato výjimečnost se projevuje i v podobě střechy, která má nesouměrný sedlový tvar se sklonem střešních rovin necelých 40°. Na západní straně navíc střecha plynule přechází v pultové zastřešení sousedního domu čp. 30. V jarních a letních měsících roku

1997 byly krovy nad celým objektem vyměněny za nové. Tvar střechy přitom zůstal zachován, původně provázané konstrukce nad oběma sousedícími domy jsou nyní odděleny požární příčkou. Hambalkový krov zadní části domu podíraly stojaté stolice s pásky v podélném a s jednostrannými záporami v příčném směru. Záporů na severní straně byly zdvojené rovnoběžně nad sebou. Všechny spoje měly přeplátování s jednostrannou rybinou, pouze sloupky byly začepovány do vazných trámů a samozřejmě i do vaznic. Vzdálenost mezi jednotlivými vazbami byla 1,50 m. Směrem od dvorního štítu za sebou následovaly vazba plná, dvě vazby jalové, vazba plná, dvě vazby jalové, vazba plná, tři vazby jalové a vazba plná. Severní vaznice byla v celé své délce 16 m zhotovena z jednoho kmene, ovšem její průřez se na slabším konci zmenšoval na pouhých 10 x 12 cm. Značení krokví a hambalků bylo provedeno srpkovitými záseky v podobě římských cifer, sloupky byly číslovány vyštípnutými trojúhelníky. Při úpravách v roce 1932 byl přezděn původní prkenný štít na rámové konstrukci spolu s částí jižní obvodové stěny. Zároveň byla v délce prvních dvou polí plných vazeb zvýšena podlaha půdy.<sup>17</sup> Dvorní část krovu se nepodařilo dendrochronologicky datovat, zatím jediné pozitivní datum 1804 se vztahuje ke sloupku a vaznici obdobně provedené stolice v přední části domu. Zde však se jednalo o dodatečné podepření mnohem starších vazeb se sklonem krokví 55°, které J. Škabrada<sup>18</sup> bezpochyby oprávněně spojuje s renesanční úpravou štítu. Důkazem je na vnitřní straně štítu řada uřezaných střešních latí, která sklonem přesně odpovídá pěti do nedávna dochovaným vazbám. Ty byly vztyčené v rozestupech 1,40 m, všechny se skládaly pouze z tenkých krokví (14 x 14 cm, 13 x 12 cm) a z hambalků ve dvou úrovních nad sebou (13 x 11 cm, 12 x 10 cm). Hambalky byly ke krokvim připlátovány s téměř nezatelnou rybinou, krokve byly ve vrcholu spojeny pláty probitými dřevěnými hřeby. Pozednice byla zjištěna pouze na západní straně, na východě byly konce krokví uloženy do kapes v koruně zdi. Tesařské značení ani žádné jiné detaily zde nebyly zjištěny. Krovy nad oběma částmi domu byly zhotoveny ze smrkového dřeva. Toho se v Telči hojně užívalo již od středověku současně s jedlí, která byla v našich zemích jinak téměř výhradním zdrojem rovného stavebního dříví pro historické krovy.

Na několika vybraných příkladech bylo ukázáno, jak se v návrzích vazeb historických krovů a v jejich provedení odrážely dobové technologické tendence. Tyto působivé památky řemeslné práce a technického důmyslu jsou cenným pramenem historického studia, neboť krovy v nesčetněkrát přestavovaných měšťanských domech velmi často tvoří tu nejautentičtější dochovanou část původního vybavení. Pod nánosy letitého prachu je dodnes patrná každá stopa tesařské širočiny a dláta a dokonce i mírně poučenému badateli není zatěžko číst ze starého dřeva jako z otevřené knihy.

## POZNÁMKY

- <sup>1</sup> Úmyslně zde nepoužívám často chybně uváděného výrazu „dřevěný kolík“, který je terminologicky poněkud zavádějící, neboť vyvolává asociaci truhlářského spoje používajícího kolík z tvrdého dřeva ve funkci čepu. U historických krovů jde o skutečný hřeb s hlavou, dřikem a ostrou špicí, který při zarážení do předvrtaného otvoru díky svému čtverhrannému průřezu a roztláče vlákna, aniž by spojované prvky naštipl. Užíván je u tradičních tesařských spojů ve funkci závlače zejména u plátovaných a čepovaných styčnicků.
- <sup>2</sup> O způsobu pokládání šindelové krytiny blíže viz: Bohuslav ŠTORM, *Základy péče o stavební památky*, Praha 1965, s. 68, 69.

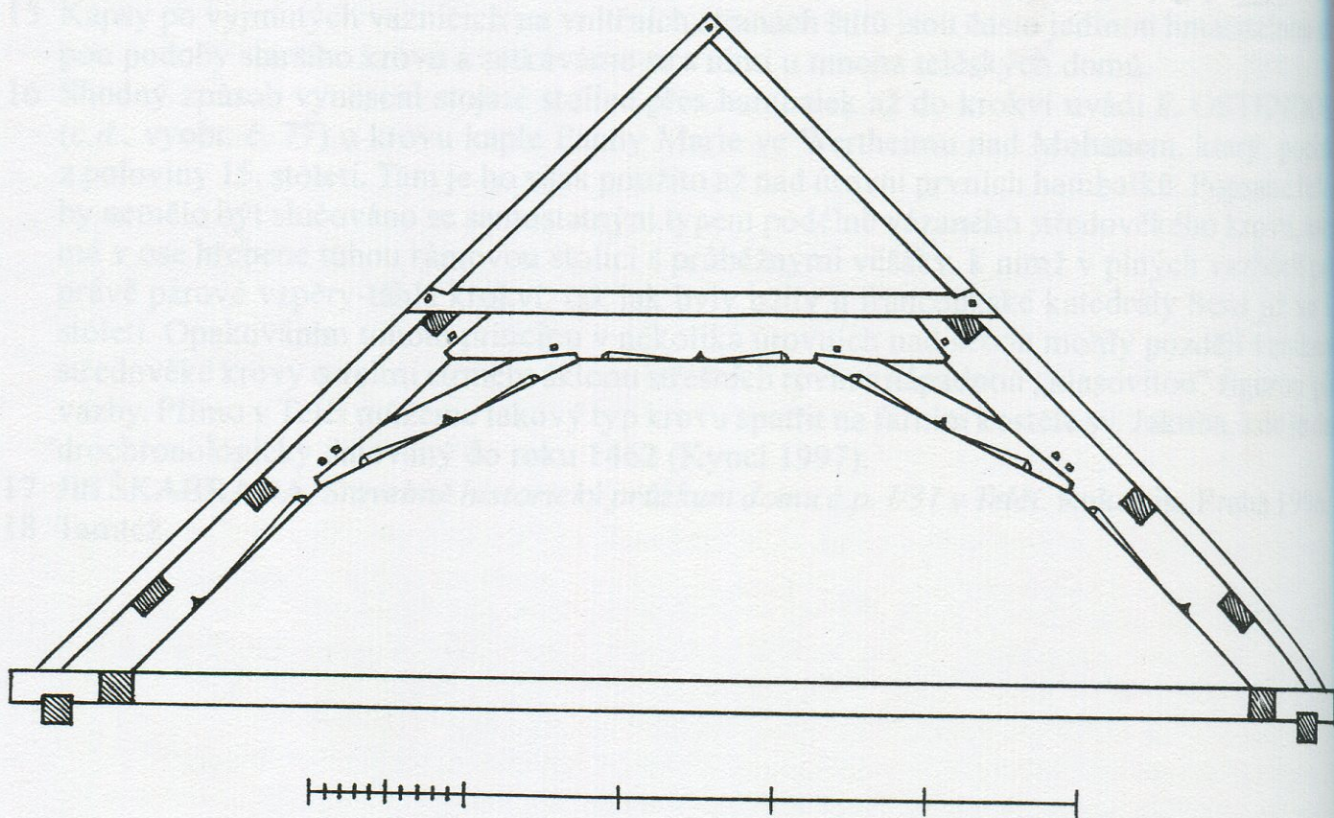
- 3 A. KALNÝ, *Zajišťování požární ochrany v jižních Čechách v období feudalismu*, Archivum Trebonense, 1986, s. 235 - 248.
- 4 Odběry vzorků provedl autor, ing. Josef Kyncl a ing. Tomáš Kyncl, jejich vyhodnocení ing. Josef Kyncl, soudní znalec v oboru dendrochronologie, Brno 1997 - 1998.
- 5 Štít byl ve své starší podobě nejspíše stejně jako většina jižně orientovaných dvorních štítů v sousedství bedněn širokými svislými prkny a byl předložen dvorní štítové zdi natolik, aby chránil úzké pavlače a další drobné přístavky pod sebou.
- 6 Naprosto stejný detail nalézáme v Českém Krumlově u krovů kláštera minoritů, které pocházejí snad ještě z konce 17. století. Ani zde však nejde o žádnou novinku, ještě starší analogii výtvorného pojednání pohledových prvků je u nás úprava krovu s ležatou stolicí renesančního typu na Horním zámku v Benešově nad Ploučnicí, kde se kolem roku 1524 objevují obdobně profilované hrany jako na trámech záklopových stropů v nižších patrech zámku. V tomto případě jsou zdobeny i prvky podélné.
- 7 Někdy bývají označovány jako mezilehlé vaznice, přestože jde vlastně o distanční prvky umožňující postupné vztyčování vazeb stolice, obvykle nejsou ani průběžné, ale čepují se z boku do sloupků. Právě zde je však zaznamenán případ, kdy tento prvek přeplátováním šikmého sloupku probíhá přes dvě pole plných vazeb.
- 8 Termínu *r a m e n o* užívá při popisu tohoto typu krovu již J. PACOLD, *Konstrukce pozemního stavitelství*, Praha 1900, s. 26 a tab. 27. Domnívám se, že je to vhodný způsob pro odlišení tohoto polyfunkčního prvku od obecněji vymezených *p á s k ů* nebo *v z p ě r*. V německé terminologii je analogicky užíván výraz *d a s S t e i g b a n d* na rozdíl od *d a s K o p f b a n d a d i e S t r e b e*.
- 9 Doc. ing. arch. Jiří Škabrada, CSc., Praha 1997.
- 10 Günther BINDING, *Das Dachwerk*, München 1991, s. 130.
- 11 Friedrich OSTENDORF, *Die Geschichte des Dachwerks*, Berlin und Leipzig 1908, s. 46.
- 12 Stolice v krovu presbytáře je dendrochronologicky datována do roku 1479 (Kyncl 1996).
- 13 Jan BERINGER - Jaroslav JANOUŠEK, *Město a panství Telč*, Telč 1891, s. 190.
- 14 Tamtéž, s. 199.
- 15 Kapsy po vyjmutých vaznicích na vnitřních stranách štítů jsou často jedinou hmatatelnou stopou podoby staršího krovu a setkáváme se s nimi u mnoha telčských domů.
- 16 Shodný způsob vynesení stojaté stolice přes hambalek až do krokví uvádí F. OSTENDORF (*c.d.*, vyobr. č. 77) u krovu kaple Panny Marie ve Wertheimu nad Mohanem, který pochází z poloviny 15. století. Tam je ho však použito až nad úroveň prvních hambalků. Popsané řešení by nemělo být slučováno se samostatným typem podélně vázaného středověkého krovu, který má v ose hřebene tuhou rámovou stolicí s průběžnými věšáky, k nimž v plných vazbách patří právě párové vzpěry-táhla krokví, tak jak byly užity u francouzské katedrály Sens již ve 13. století. Opakováním tohoto principu v několika úrovních nad sebou mohly později vzniknout středověké krovky o velmi strmém sklonu střešních rovin s nápadnou „klasovitou“ figurou plné vazby. Přímo v Telči můžeme takový typ krovu spatřit na farním kostele sv. Jakuba, kde je dendrochronologicky datovaný do roku 1462 (Kyncl 1997).
- 17 Jiří ŠKABRADA, *Stavebně historický průzkum domu č.p. 1/31 v Telči*. Rukopis, Praha 1996.
- 18 Tamtéž.



1. Náměstí Zachariáše z Hradce s vyznačenými domy čp. 5, 6, 16, 25 a 31.

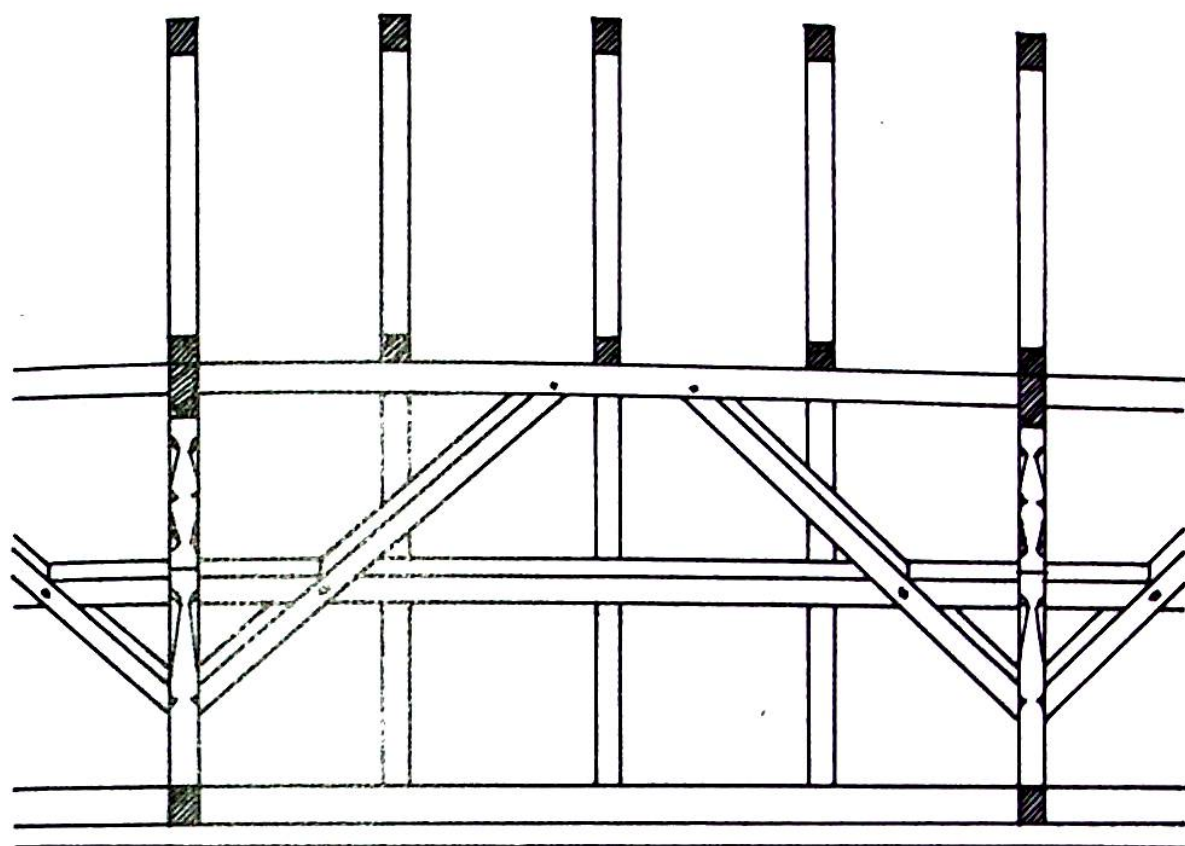


2. Domy čp. 5 a 6, kolem roku 1900. Fotoarchiv Muzea Vysočiny.

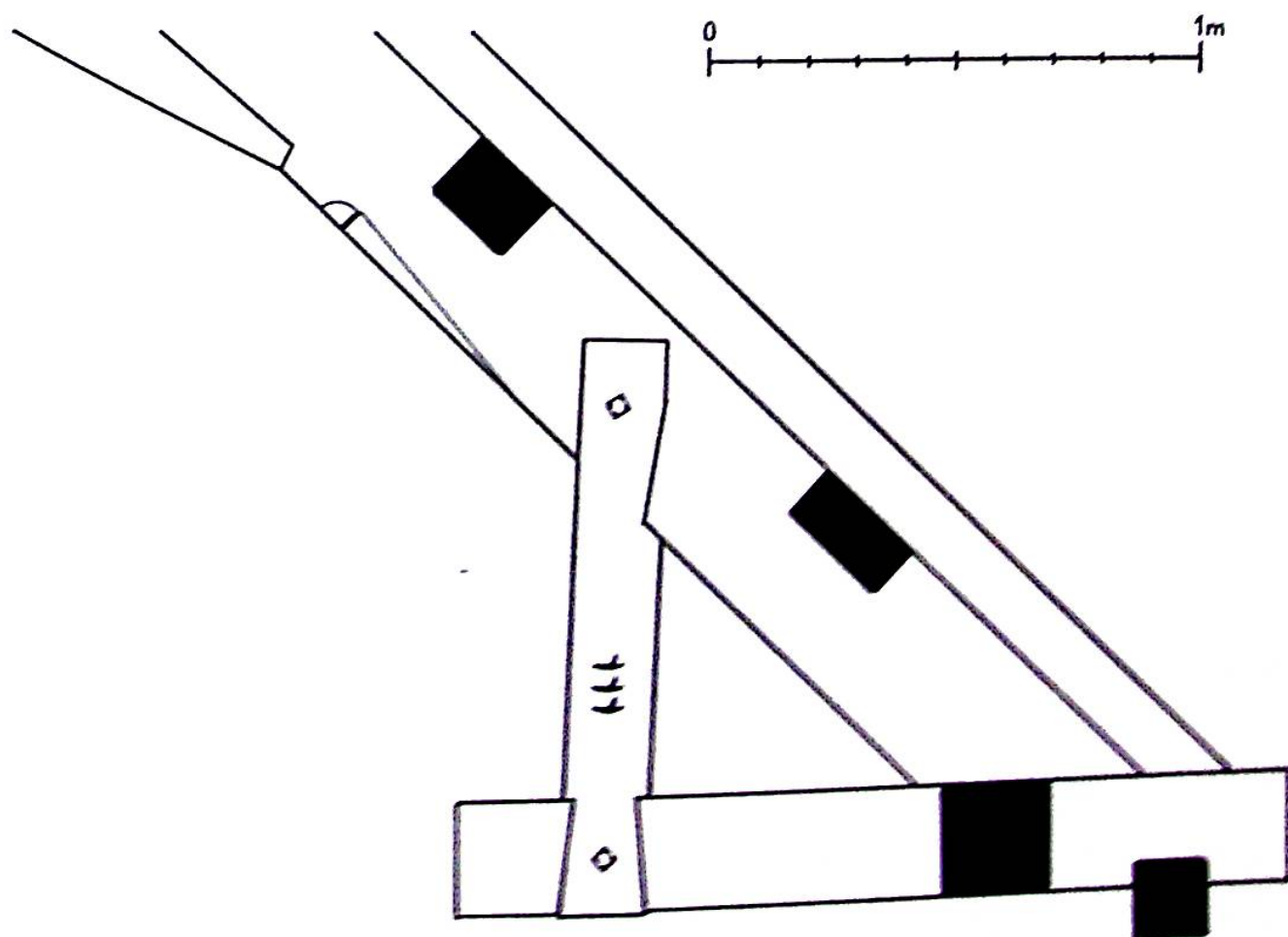


3. Dům čp. 5, příčná vazba.

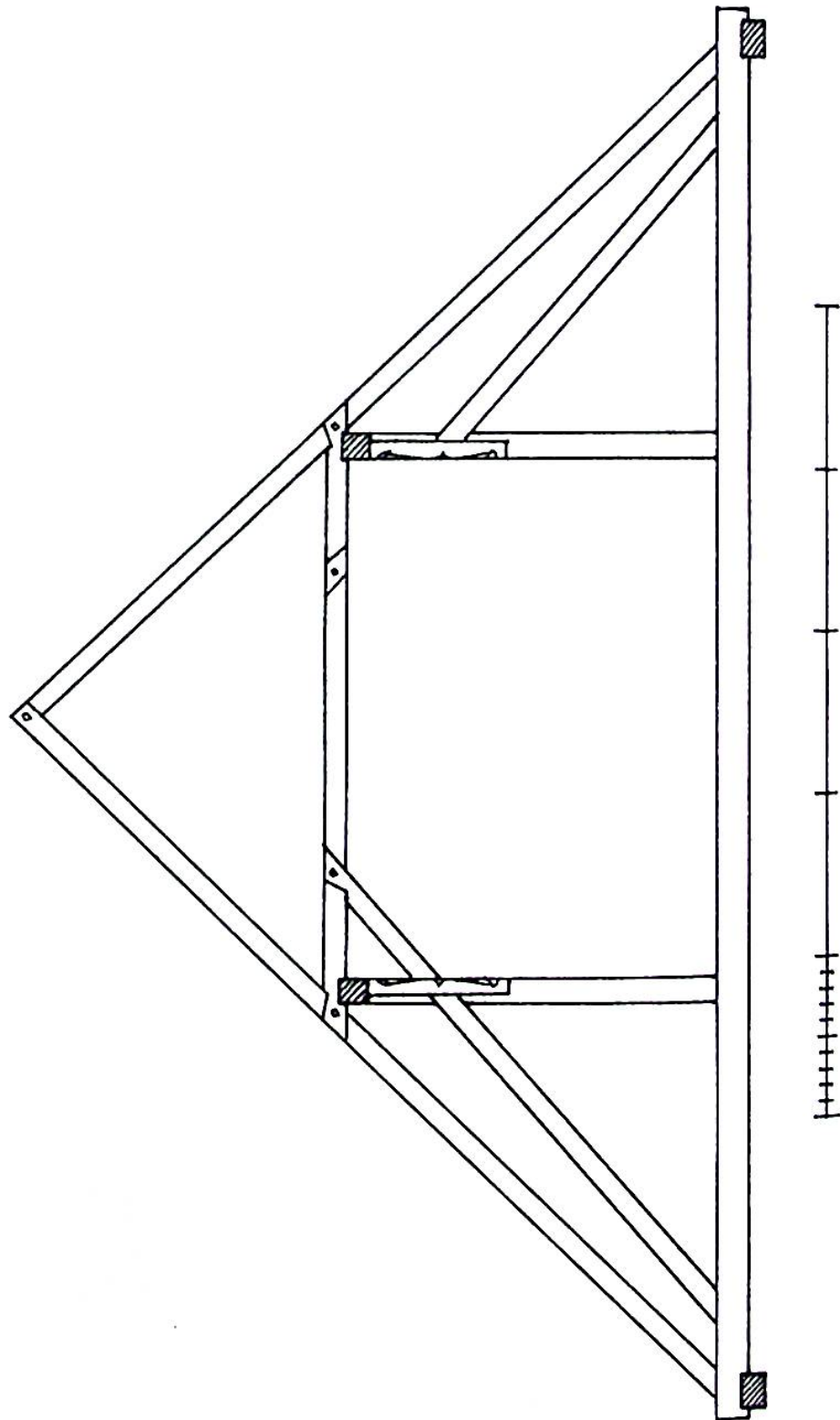
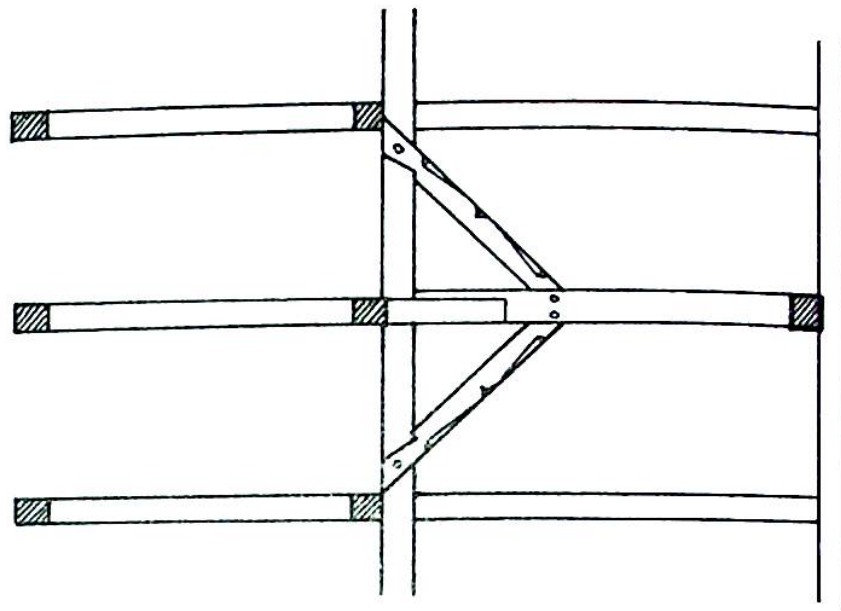




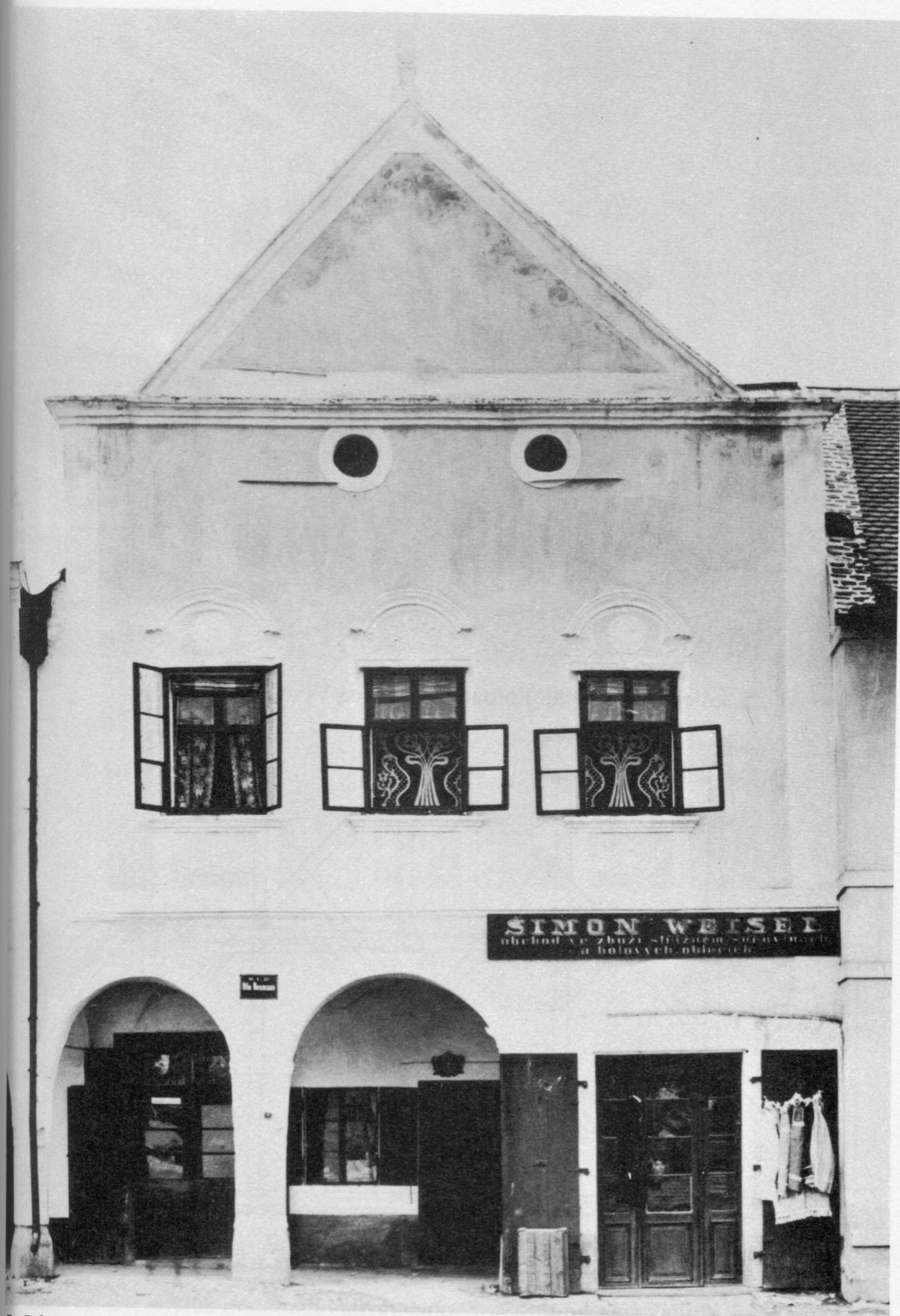
4. Dům čp. 5, podélné vázání.



5. Dům čp. 5, detail původní úpravy 3. vazby.



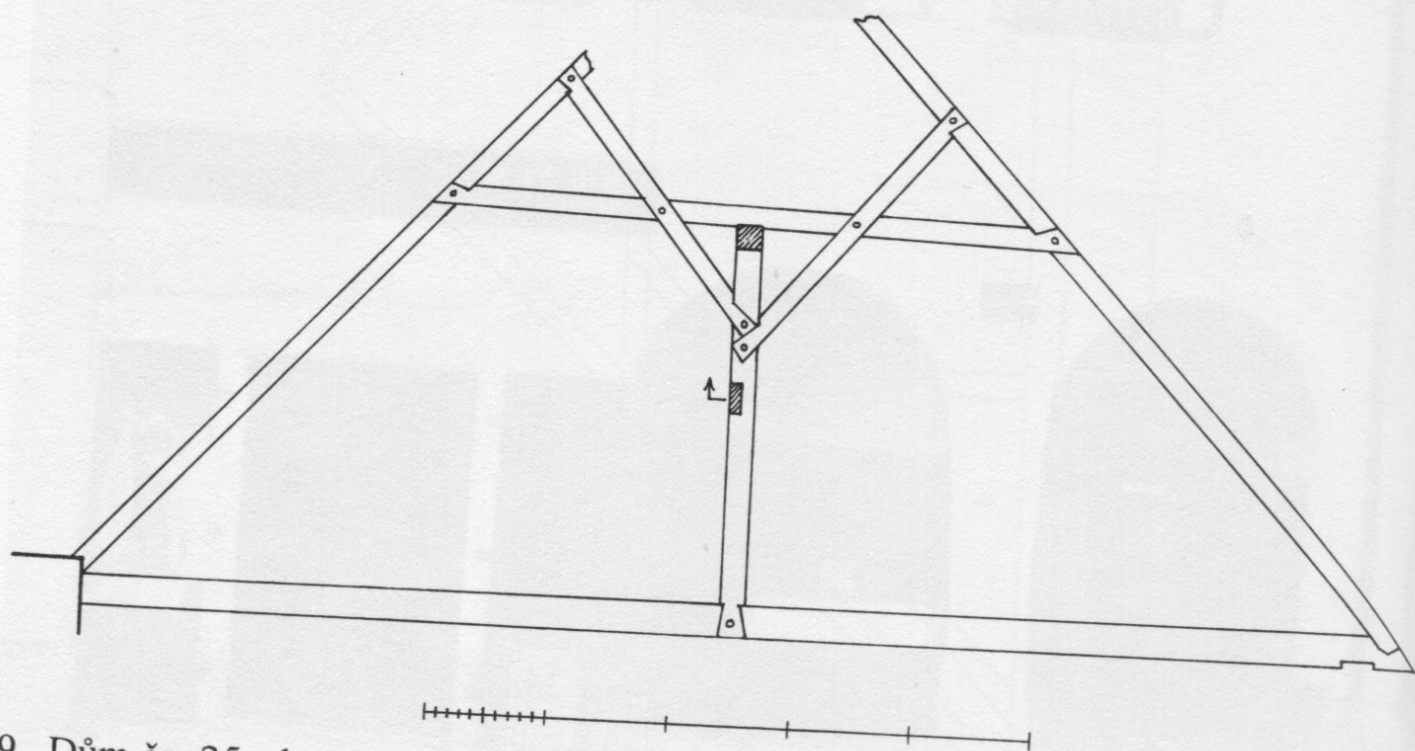
6. Dům čp. 6, příčná plná vazba a podélné vázání nad zadní částí domu.



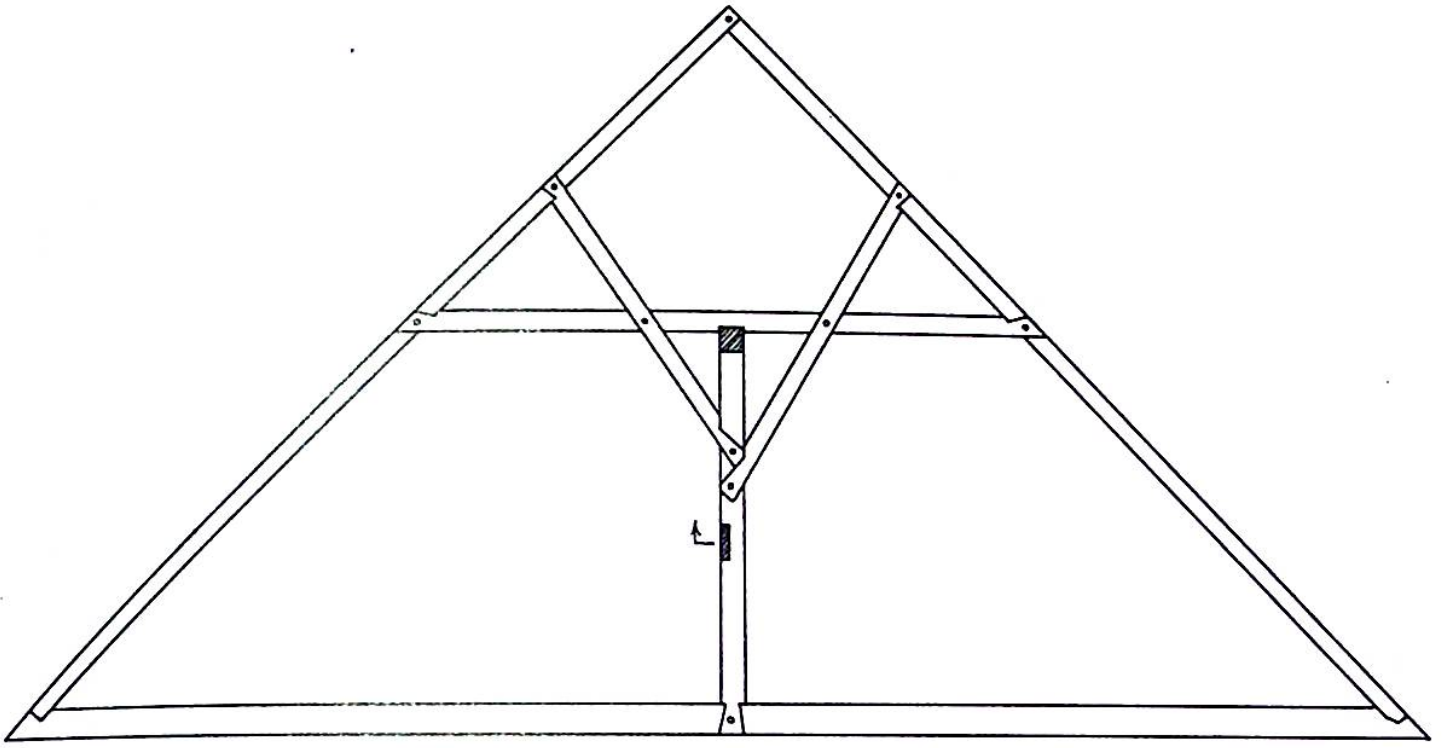
7. Dům čp. 16, kolem roku 1900. Fotoarchiv Muzea Vysočiny.



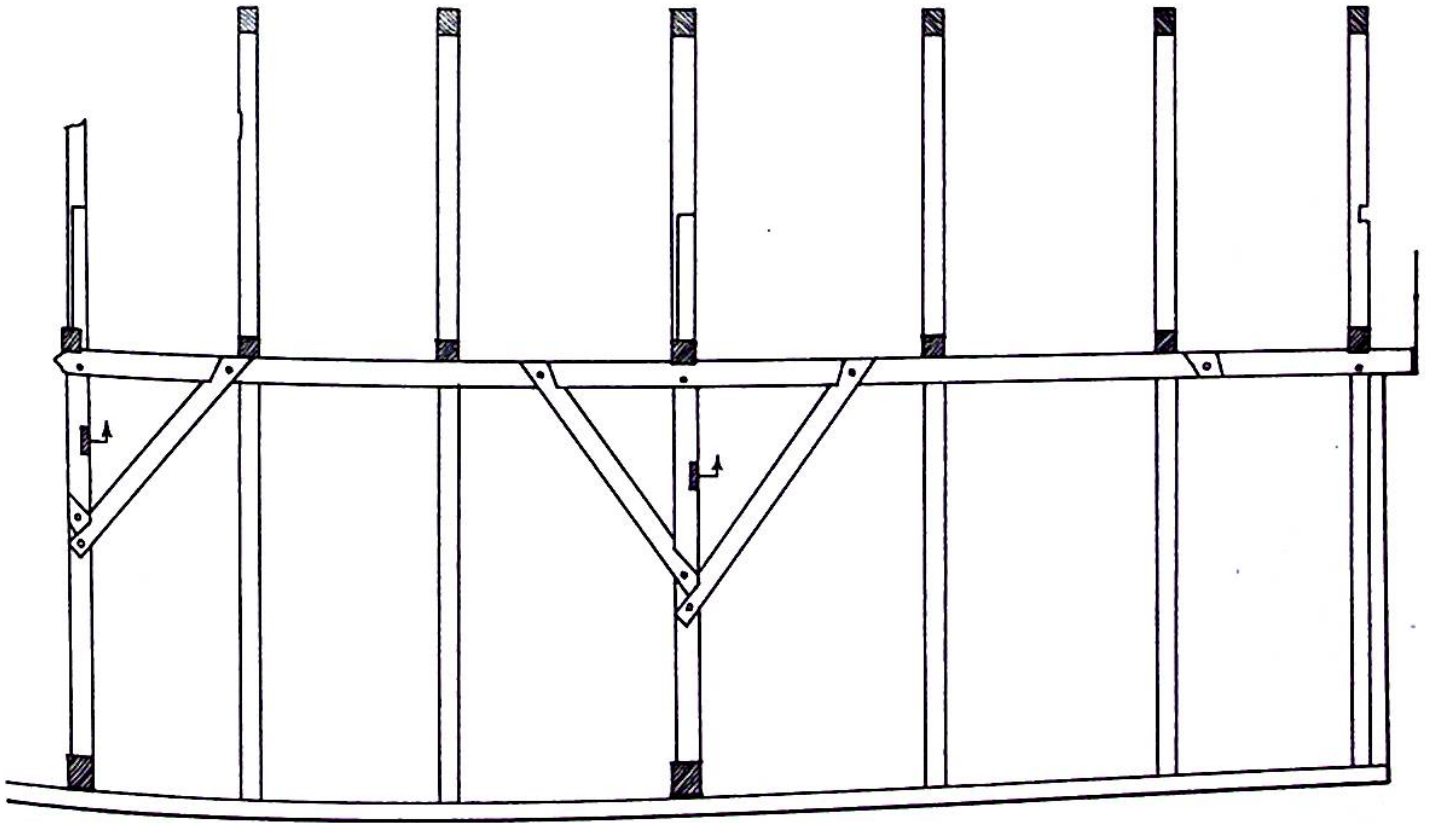
8. Dům čp. 25, kolem roku 1900. Fotoarchiv Muzea Vysočiny.



9. Dům čp. 25, zbytek starého krovu, 2. plná vazba.



10. Dům čp. 25, zbytek starého krovu, 3. plná vazba.



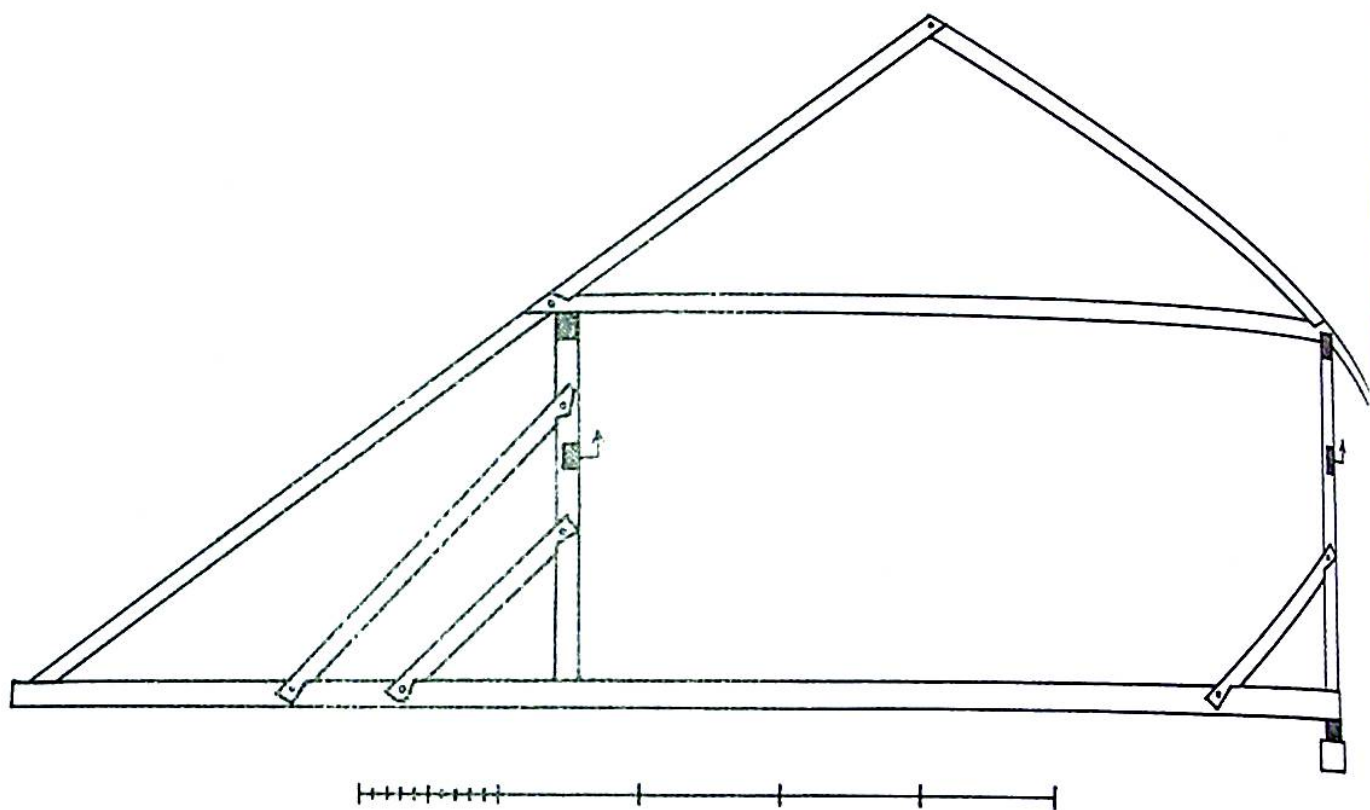
11. Dům čp. 25, zbytek podélného vázání starého krovu.



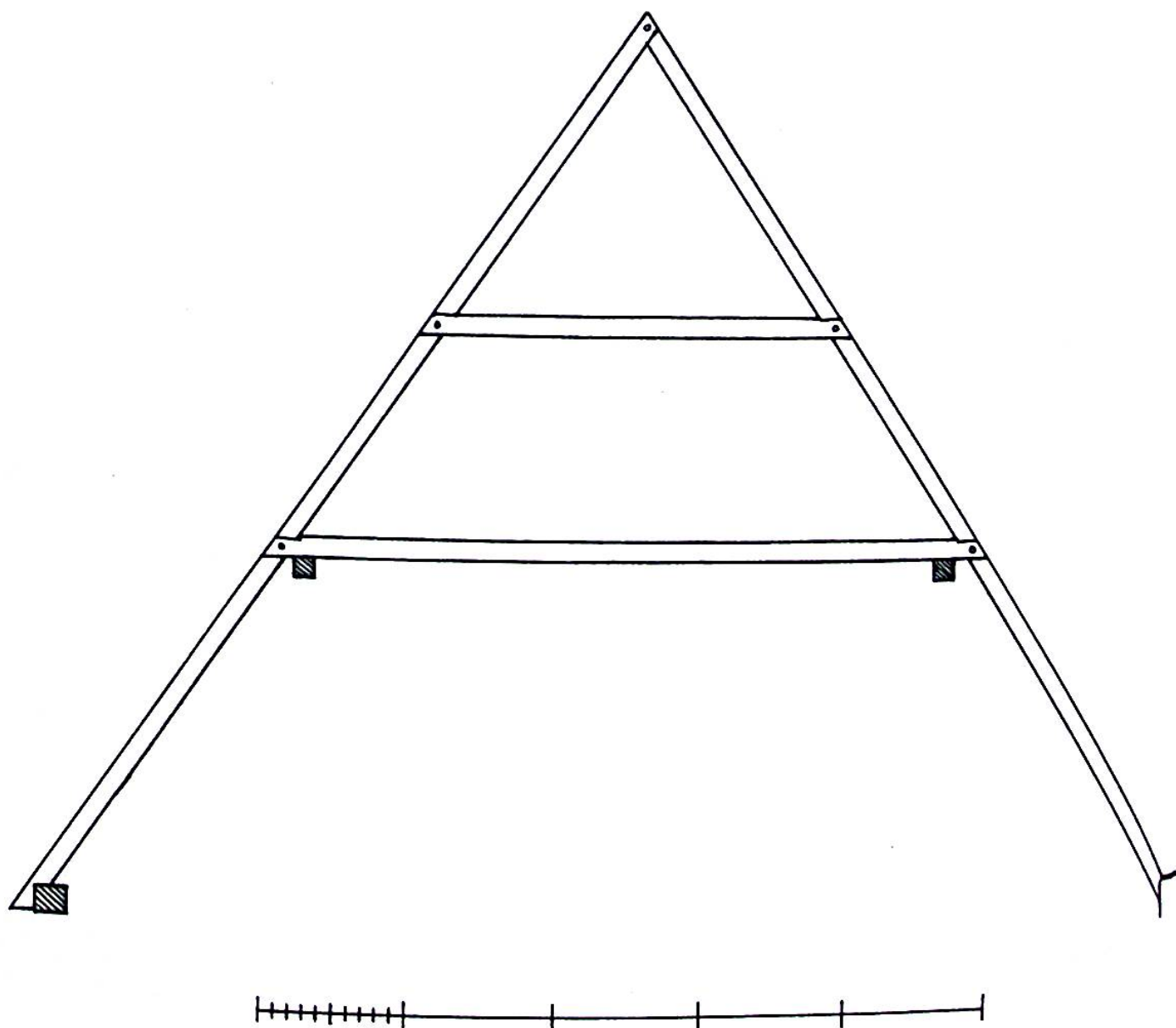
12. Dům čp. 31, kolem roku 1900. Fotoarchiv Muzea Vysočiny.



13. Dům čp. 31, stav po opravě fasády v roce 1941. Foto Památkový ústav Brno.

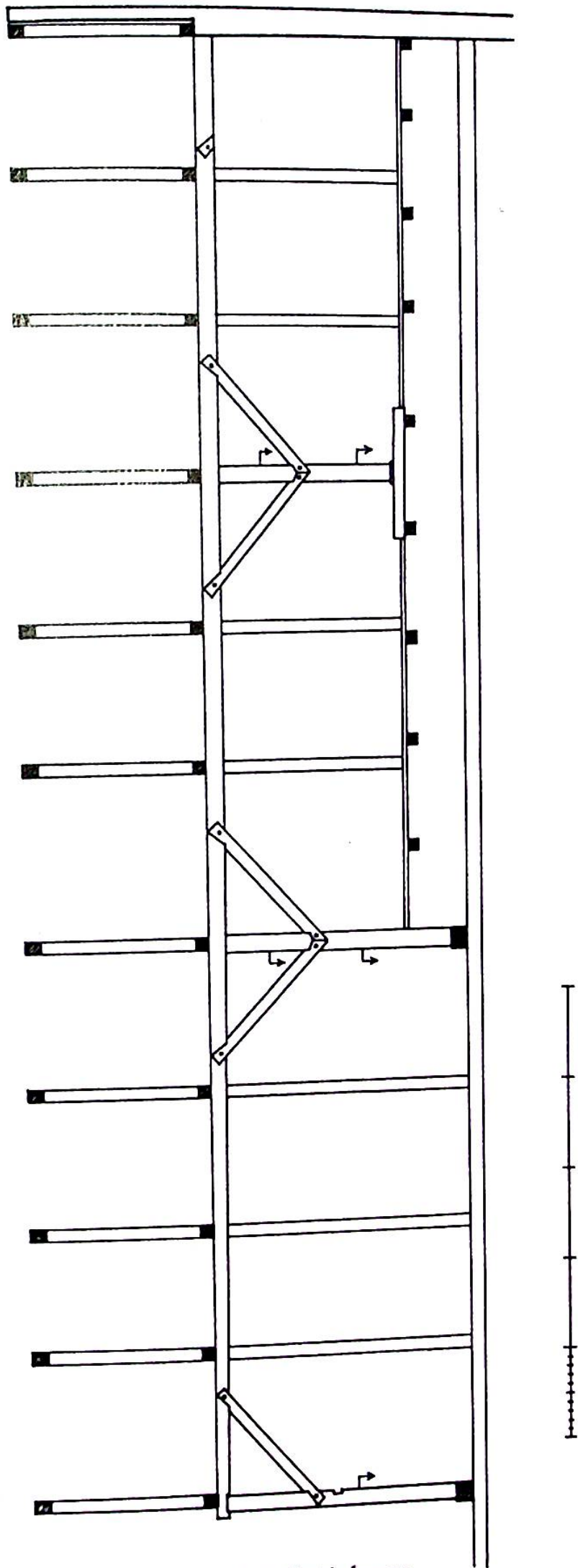


14. Dům čp. 31, příčná vazba nad zadní částí domu.



15. Dům čp. 31, původní příčná vazba nad přední částí domu.





16. Dům čp. 31, podélné vázání nad zadní částí domu.

Vazby krovů zaměřil a zakreslil Jiří Bláha

# Historische Dachstühle einiger Bürgerhäuser in Telč

Jiří Bláha

Die Gestalt der historischen Dachstühle in einigen Bürgerhäusern in Telč war meistens sehr einfach, es handelte sich gewöhnlich um eine Hainbalkenkonstruktion für die Dachdeckung aus Holzschindeln. Während der denkmalpflegerischen Rekonstruktion der Bauwerke in den Jahren 1996 - 1997 wurden einige komplizierte Bindungen historischer Dachstühle dokumentiert und dendrochronologisch datiert, die hier im Detail beschrieben sind. Es sind hier die Dachkonstruktionen aus dem 17., 18. und 19. Jahrhundert mit verschiedenen Typen von Längsverbindungen in den traditionellen Hainbalkenkonstruktionen vertreten. Die erhaltenen historischen Bauteile stellen einen wertvollen Beleg für die architektonische Entwicklung in unserer Region dar und verdienen eine gebührende Denkmalpflege.

*Übersetzung: Alena Jakubíčková*

**Adresa autora:**

**Ing. Jiří Bláha, Památkový ústav Brno - pracoviště Telč, náměstí Zachariáše z Hradce 10, 588 56 Telč.**