

měli podporu tehdejšího moravečského faráře Jana Szalatnaye ml., který si už v březnu roku 1830 posteskl v dopise svému bratru Josefovi, působícímu v Chlebích u Nymburka, že neví, jak bude vše zvládat v tak rozsáhlém, a zejména v zimním období i fyzicky náročném, sboru, „až bude starší a mdlejší“.⁸ Koncem padesátých let minulého století byl Szalatnay již téměř sedmdesátiletý a správa sboru ho vpravdě značně vyčerpávala. Nelze se divit, že by byl rád viděl odfaření nejbvdálenější části jako samostatného sboru.⁹

Opatovští podali žádost o zřízení sboru 30. dubna 1857. Ač byla 10. října 1860 c.k. místodržitelstvím v Praze kladně vyřizena,¹⁰ k ustavení sboru nedošlo. Příčinu lze hledat ve finančních problémech. Většina členů sboru nebyla zámožná, spíše byla chudší a chudá, a náklady spojené s vytvořením samostatného sboru přesáhly jejich možnosti. Zejména se jim nedostávalo na dostatečné krytí platu kazatele. Teprve po získání nadace od c.k.evangelické vrchní církevní rady ve Vídni začátkem roku 1862¹¹ mohli 16. září t.r. sepsat „Základní listinu“, v níž se zavazují „podepsaní evangeličtí obyvatelé obce opatovské, jankovské, dušejovské, zbilidské, dudínské a Oustí – okresu humpoleckého - pak obce novo-rychnovské, vyskytenské, hojkovské a miličovské okresu pelhřimovského“ že budou „budoucímu duchovnímu správci helvetského vyznání v Opatově dobrovolně stanovený a vysokomístně schválený roční plat 420 zlatých rak. čisl. dávat, evangelický kostel v Opatově zříditi a veškeré jak se zřízením, tak vydržováním kostela a fary spojené výlohy a všeliké jiné vzájemné odbyvání sami náležitě podniknouti“.¹² Listinu podepsalo 65 členů. K vyhlášení samostatnosti sboru však došlo až v roce 1863. Lze tedy pokládat tento rok za dobu skutečného vzniku sboru.¹³

Řadu let před osamostatněním, v roce 1820,¹⁴ požádali evangelici z Opatova, Jankova, Dušejova, Dudína, Vyskytné, Miličova a Hojkova o zřízení soukromé evangelické školy. Po splnění všech požadavků, které spočívaly v závazku jednotlivých občanů k tomu, že budou přispívat na vydržování školy a na služné učitelů, bylo zřízení soukromé evangelické reformované školy povoleno. Stavba budovy však byla zahájena až v roce 1830, vyučovat se začalo v roce 1832. Školu navštěvovaly děti z Opatova, Vyskytné, Jankova, Miličova, Hojkova, Dušejova, Dudína a Zbilid. Jako učitelé na ní působili Matěj Vilikus ze Siegfeldu (do roku 1842), Maxmilián Hrejsa, Josef Nešpor z Močovic u Čáslavi (pouze jeden rok), Christian Slezák z Humpolce (do roku 1869) a Karel Radechovský z Křince (1870–1917).¹⁵ Škola zanikla v roce 1917, když byla v obci výnosem c. k. zemské školní rady ze dne 27. července 1916 zřízena veřejná jednotřídní obecná škola, která byla na základě výnosu téže školní rady z 1. června 1917 otevřena na počátku školního roku 1917/18 jako veřejná obecná škola dvoutřídní.¹⁶

Už v době jednání o vzniku samostatného sboru – v roce 1858 – zakoupili opatovští na návsi zemědělskou usedlost (Palasův grunt čp. 10), kterou upravili na faru. Potřebné peníze jim půjčil Jan Dolejší, sedlák z Dušejova čp. 33.¹⁷ Obětavostí členů a z výnosu polností, které koupili spolu s usedlostí, během deseti let dluh splatili. Na pozemku za farou zřídili v roce 1870 hřbitov.¹⁸

Nedaleko fary, uprostřed návsi, získali opatovští evangelici místo,¹⁹ kde v letech 1864–1868 postavili kostel, při jehož stavbě mnoho práce vykonali členové sboru zdarma. Zhruba třetinu nákladů na stavbu, které dosáhly necelých 11 000 zl., uhradil sbor z svých zemích). Kostel postavil v pseudorománském slohu Josef Bláha z Kostelce. Má obdélníkovou loď sklenutou pěti poli placky do pásů. Od presbytáře je oddělená půlkruhovým triumfálním obloukem. Polygonální presbytář je sklenut šestidílnou klenbou.²⁰ V jižním průčelí kostela je věž.

Na oznámení v evangelických novinách, že opatovští hledají faráře, se přihlásilo několik uchazečů. Z nich byl 17. října 1915³⁵ zvolen novým, v pořadí druhým, farářem sboru Josef Potoček rodem z Černilova (narozen 18. června 1887), který působil od roku 1914 jako vikář ve Valteřicích. J. Dolejší v Pamětní knize píše, že „tato volba nebyla šťastná, jak se později ukázalo. Činnost tohoto faráře církvi neprospěla a sboru velmi uškodila.“³⁶ Byl to „člověk povahy vrtkavé, nestálé a popudlivé, v jednání k druhým nešetrný a k nadřizeným neuctivý. Svoje odlišné názory, někdy i dobré, nedovedl bratrským způsobem uvést v soulad s přesvědčením druhého, ale uplatňoval je způsobem nevhodným, který spíše dorozumění neb sblížení oddaloval a někdy i naprosto zamezil.“³⁷

Do Opatova se přestěhoval v únoru 1916.³⁸ Začal pracovat pečlivě a v prvních letech svého působení pro sbor prospěšně. Avšak všechnu svou sborovou činnost včetně kázání považoval pouze za úřední výkon bez vnitřního zaujetí. „Úřednické“ chápání sborové práce a nepastýřské jednání vůči členům spolu s jeho nešťastnou povahou vedly k nedobrym vztahům a svárům mezi ním a staršovstvem i dalšími členy sboru. Situace se přiosměřila, když se kurátorem stal Josef Rubík z Opatova, „povahou bojovný a neústupný“.³⁹

Farář se zřídka kdy snažil vyřešit spornou situaci smířlivě, daleko častěji jednal hrubě, dělal naschvály a odmítal plnit své povinnosti. Ale, jak píše J. Dolejší v Pamětní knize, ani „sbor nechoval se správně a nejednal v mnohém směru vůči faráři a jeho rodině bratrsky“.⁴⁰ Stížnosti na faráře Potočka nakonec řešil synodní výbor Českobratrské církve evangelické, do níž se po vzniku samostatné Československé republiky spojily české sbory augšpurského a helvetského vyznání.⁴¹ Výbor zavedl disciplinární řízení, které proběhlo po polovině července 1922 a doporučilo zbavit ho farářského úřadu. Potoček odpověděl nejen rezignací na místo opatovského faráře, ale odchodem z církevní služby vůbec. 31. července 1922 ukončil v Opatově svou činnost a odstěhoval se do Hradce Králové.⁴² Stal se učitelem na obecné škole. Později přestoupil do církve československé, kde působil jako její duchovní.⁴³

Trvalo nějaký čas, než se poměry ve sboru konsolidovaly. Nemalou zásluhu na urovnání vztahů měli zejména nový kurátor Jan Dolejší z Vyskytné, řídicí učitel Václav Melichar a také administrátor sboru, humpolecký farář Rudolf Mahovský. Sborový život začal zdárně probíhat. Staršovstvo ochotně a – jak píše J. Dolejší⁴⁴ – radostně plnilo své povinnosti, pečovalo o sbor po stránce hospodářské a spolu s administrátorem i po stránce duchovní. Řídicí učitel Václav Melichar vykonával téměř všechny kancelářské sborové práce, řídil bohoslužby a četl kázání, když nebyl administrátor přítomen, učil v nedělní škole i náboženství na několika obecných školách, připravoval konfirmandy na confirmaci. Přece však sbor pociťoval absenci vlastního faráře. Nekonala se práce s mládeží, biblické hodiny pro dospělé ani intenzivní pastorační péče. Byly problémy se křty, svatbami a pohřby, které museli členové sboru dojednat na faře v Humpolci a bylo také potřebí zajišťovat dovoz faráře k jejich výkonu, což obojí v zimě působilo nemalé potíže. Proto se staršovstvo nepřestalo snažit o obsazení sboru vlastním farářem. Leč na oznámení v novinách a časopisech se nikdo nehlásil. Kazatelů byl v poválečných letech nedostatek, a ty, kteří byli, nelákal – jak trpce podotýká J. Dolejší v Pamětní knize⁴⁵ – malý, zapadlý sbor, vzdálený od většího města i od dráhy, kde krom toho byla špatně vyhovující stará fara a sbor neměl na postavení nové.

Na naléhavou žádost staršovstva o pomoc s obsazením sboru nabídla v dubnu 1929 synodní rada službu výpomocného kazatele – diakona Josefa Štulce rodem z Prahy (narozen 8. srpna 1892, zemřel 1. ledna 1945), než se najde některý kandidát farářského úřadu, který by mohl být do Opatova poslán. Staršovstvo návrh přijalo, i když je kurátor

upozorňoval, že se tím mnoho ve sboru nezlepší, neboť diakon nebude moci vysluhovat Večeři Páně, ani konat křty a svatby.

Josef Štulc byl zvolen a pracoval v Opatově po necelé čtyři roky.⁴⁶ Ve sborové práci se valně neosvědčil. Ač neměl potřebnou způsobilost k samostatnému vedení sboru, těžce nesl podřízenost administrátorovi a nebyl vždy poslušný jeho rad. Z nedostatečné znalosti předpisů a církevního zřízení napáchal řadu správních chyb. Administrátorova oprávněná napomenutí považoval za ubližování. Ani jeho kázání, byť pěkně přednesená, patrně neměla dobrou úroveň. A tak byl sbor rád, když synodní rada „přidělila“ do Opatova v roce 1932 mladého vikáře Miloše Šourka.⁴⁷

Miloš Šourek rodem z Křižlic v Podkrkonoší (narozen 8. dubna 1908, zemřel 31. ledna 1991) nastoupil v Opatově 1. září 1932. V neděli 18. září zde byl synodním seniorem Josefem Součkem ordinován a hned na to seniorem tábořského obvodu Janem Toulem z Českých Budějovic instalován. Až do jara následujícího roku spolu s ním zůstával dál ve sboru i diakon Štulc, kterému dobíhala výpovědní lhůta; protože ani po jejím ukončení neměl o něj žádný sbor zájem, povolilo mu staršovstvo ještě ve sboru zůstat. Vzhledem k tomu, že vikář Šourek musel začátkem října nastoupit šestiměsíční vojenskou službu, využilo staršovstvo Štulcovy přítomnosti a požádalo ho, aby Šourka do jeho návratu zastupoval. Po Šourkově návratu z vojny se Štulc z Opatova odstěhoval.⁴⁸ O rok později, koncem dubna 1934, složil M. Šourek farářskou zkoušku a působil v Opatově dál jako farář. Sbor v něm dostal „*duchovního, jakého skutečně potřeboval*“, píše J. Dolejší v Pamětní knize.⁴⁹ Horlivě a houževnatě, přitom ve vši pokoře sloužil ve sboru, jeho práce byla plodná a sboru k velkému užitku. Sbor si vážil svého kazatele a měl ho opravdu rád. Přesto, že i on měl opatovský sbor rád, jak vyplývá z jeho pozdějších dopisů do sboru, dal v roce 1936 přednost nabídce z Velké (Hrubé) Lhoty na Valašsku a 31. července toho roku své působení v Opatově ukončil.⁵⁰ Za nástupce doporučil sboru Bohuslava Pospíšila, který byl vikářem v Uherském Hradišti. Staršovstvo sboru se na něj obrátilo s pozváním do Opatova. Pospíšil pozvání po určitém rozmýšlení přijal, složil farářskou zkoušku a byl zvolen. Než v Opatově nastoupil, administroval sbor opět farář Rudolf Mahovský z Humpolce. V srpnu a září 1936 v Opatově vypomáhal ThC Jan Hejda, který končil bohoslovecká studia.

Bohuslav Pospíšil rodem z Michalovic u Ledče nad Sázavou (narozen 29. ledna 1905, zemřel 14. října 1959) začal v Opatově působit v polovině února 1937⁵¹ a pracoval pečlivě a věrně jako jeho předchůdce. Získal si oblibu nejen u evangelíků, ale i u katolíků.⁵² Leč spravoval opatovský sbor velmi krátce; již v polovině následujícího roku (1938) odešel, ale i později rád na Opatov vzpomínal. Co bylo příčinou jeho náhlého odchodu, není známo. Nenacházíme o tom žádnou zmínku v archivních materiálech sboru, ani kurátor J. Dolejší, s nímž o svém odchodu Pospíšil jednal, neprozradil, jaký důvod uvedl. V Pamětní knize sboru napsal Dolejší jen toto: „*Jednoho dne přišel bratr farář ke kurátorovi celý rozechvělý a s pohnutím se mu svěřoval, že musí z Opatova pryč, a sdělil mu důvody, které jej přiměly k tomuto neočekávanému rozhodnutí. Kurátor byl touto zprávou překvapen, ba přímo ohromen. Po bedlivém uvážení uznal jeho důvody za správné a rozhodnutí jeho schválil. Aby se mínění sboru zbytečně nerozrušovalo, do konečného rozhodnutí nebylo to prozatím ani staršovstvu ani sboru oznámeno. Mezitím ucházel se [Pospíšil] o místo evangelického duchovního u zemského velitelství v Praze.*“⁵³ Na toto místo pak také nastoupil.⁵⁴

Na oznámení o uprázdněném místě kazatele v Opatově se staršovstvu přihlásilo sedm kandidátů. Staršovstvo z nich vybralo dva, Jiřího Novotného, vikáře v Českých Budějovicích, a Rudolfa Šimšu, vikáře v Praze u Klimenta, které pozvalo ke zkušebnímu kázání.

ni. Vzhledem k tomu, že Šimša měl již složenou farářskou zkoušku a vykonanou vojenskou službu (kdežto Novotný nikoli), doporučilo sboru k volbě Šimšu.⁵⁵

Farář Rudolf Šimša, rodák ze Štýrského Hradce v Rakousku (narozen 31. března 1912, zemřel 8. dubna 1993), se ujal správcovství sboru v Opatově 16. listopadu 1938. Byl to člověk širokého rozhledu, dobrý kazatel a jako theolog stejně jako oba jeho předchůdci (Šourek a Pospíšil) výrazně písmácko-biblicky orientovaný. Pracoval neúnavně a iniciativně. Velkou pozornost věnoval zejména mládeži. Za jeho působení Opatov vzkvétal. Avšak ani on nesetřval v Opatově delší dobu. Po pětiletém působení přešel začátkem prosince 1943 do sousedního sboru humpoleckého, který od poloviny roku 1942, po zatčení faráře R. Mahovského gestapem (a jeho následné popravě), administroval. Opatovský sbor však nezůstal neobsazen. Novým správcem sboru byl ještě před Šimšovým odchodem zvolen jeho přítel Jiří Ruml, kterého Šimša doporučil jako svého nástupce. Ruml byl v té době bez umístění.⁵⁶

K témuž datu (1. prosince 1943), k němuž R. Šimša z Opatova odešel, nastoupil v opatovském sboru vikář Jiří Ruml rodem z Lipovce u Čáslavi (narozen 24. listopadu 1915). Po složení farářské zkoušky se zde stal od 1. října 1947 farářem. Také Jiří Ruml byl jako theolog výrazně písmácko-biblicky orientovaný. Od založení Starozákonní překladatelské komise v roce 1961 byl jejím členem a podílel se na novém překladu Starého zákona z hebrejštiny do češtiny. O sbor se staral věrně a svědomitě, a to i v době velmi nesnadné, když začátkem 50. let došlo k násilné socializaci venkova. Aby komunisté zlomili odpor zemědělců, byli i někteří členové sboru falešně obviněni a odsouzeni, devět rodin se muselo vystěhovat.⁵⁷ Někteří členové se od sboru odtáhli, jiní však zůstali věrní.⁵⁸ Přesto, že ztrátou majetku šikanovaných, znárodněním sborových polností a zvlažněním některých členů přišel sbor o část svých příjmů, snažili se věrní, kteří mohli, ze všech sil sboru pomoci. Tak se, s přispěním z celocírkevních peněz, podařilo konečně provést větší úpravy fary: v letech 1955–1956 byla přestavěna její klenutá část se sborovým sálem a v letech 1964–1965 bylo vestavěno podkroví.⁵⁹ Jiří Ruml působil v Opatově do konce září 1971. Od 1. října 1971 nastoupil jako farář ve Velkém Meziříčí.

Po ročním administrování humpoleckým farářem Rostislavem Nechutou se od 1. října 1972 stala správkyň sboru vikářka Jana Ryšavá rodem z Miroslavi na Znojemsku, která se následujícího roku provdala za hornodubeneckého vikáře Pavla Kašpara. Zanedlouho po svatbě se přestěhovala do Horních Dubenek, odkud do Opatova dojížděla. Od té doby už žádný z dalších kazatelů, kteří sbor spravovali, na opatovské faře nebydlel. K 15. únoru 1981 rezignovala vikářka Kašparová-Ryšavá na svou funkci v Opatově, protože její manžel se stal farářem ve Vanovicích na Boskovicku, odkud pochopitelně nemohla Opatov spravovat.⁶⁰

Novou kazatelkou opatovského sboru se měla stát vikářka Daniela Brodská. Žel, nedostala v té době nutný státní souhlas, aby správkyň sboru mohla být zvolena. Sbor tedy opět administroval farář R. Nechuta z Humpolce. Začátkem roku 1984 převzal administraci sboru jihlavský farář Lubomír Kabíček. V květnu téhož roku se naskytla příležitost, aby byl sbor obsazen vlastním kazatelem. Volbu byl ochoten přijmout a reaktivovat se farář-důchodce Vladimír Doule (narozen 8. května 1921 v Řečanech nad Labem), jehož dcera se v té době stala vikářkou ve sboru v Moravči. Ani pro Douleho se však nepodařilo hned získat potřebný státní souhlas. V příštím roce si farář Doule s manželkou našli byt v Moravči a přestěhovali se tam, aby pomáhali dceři při výchově dětí. Teprve od poloviny roku 1987 byl Doulemu státní souhlas udělen a mohl se práce v Opatově ujmout. Ač zůstal dál bydlet v Moravči, odkud do Opatova dojížděl, hleděl sbor spravovat svědomitě. Spojení hromadnými dopravními prostředky z Moravče do Opatova

však bylo velmi složité, zvláště v neděli. Musel tedy používat vlastní auto. Aby sbor příliš nezatežoval jízdným, snažil se na úhradu cestovního získávat dary od přátel ze zahraničí. Nebyly to však příjmy trvalé a stále méně pokrývaly potřebu. Farář Vladimír Doule působil ve sboru do konce září 1991.⁶¹

Od začátku března 1992 se ujala práce ve sboru farářka Jaroslava Soušková (narozena 23. srpna 1929 v Praze), rovněž reaktivovaná důchodkyně. Do Opatova dojížděla z Pelhřimova, kde s manželem bydlí. Aktivní činnost v Opatově ukončila 31. října 2000.

Kurátory sboru byli: 1863–1884 Josef Pípal z Vyskytné čp. 5; 1884–1902 Jan Dolejší z Dušejova čp. 33; 1902–1910 Jakub Dolejší z Vyskytné čp. 21; 1910–1919 Jan Dolejší ml. z Dušejova čp. 33; 1919–1923 Josef Rubík z Opatova; 1923–1952 Jan Dolejší z Vyskytné čp. 49; 1952–1955 Stanislav Dolejší z Maršova čp. 24; 1955–1962 Ladislav Pípal z Vyskytné čp. 11; 1962–1964 Václav Duba z Dudína; 1964–1975 Josef Duba z Dudína čp. 8; 1975–2000 Vladislav Slavík z Opatova čp. 45.⁶² V roce 2000 byl zvolen kurátorem ing. Jan Litomiský z Vyskytné čp. 2.

Nepodařilo se mi zjistit, kolik členů měl sbor v roce svého vzniku. O šest let později (1869) čítal 597 členů. Do roku 1875 vzrostl jejich počet na 737, v dalších letech členů ubývalo, takže na konci století jich bylo 601. V roce 1918 měl sbor 711, v roce 1922 dokonce 723 členů. Dál však už jejich počet nerostl, naopak se začal snižovat. V roce 1928 měl sbor 511 členů, v roce 1938 – 487, v roce 1948 – 398, v roce 1958 – 334, v roce 1968 – 318, v roce 1978 – 280 a v roce 1988 už jen 248 členů. Roku 1989 provedl farář se staršovstvem zevrubnou kontrolu členské kartotéky; při ní se zjistilo, že řada odstěhovaných nebyla odepsána a že sbor má pouze 150 členů. V roce 1998 měl sbor 139 členů.⁶³ Na úbytku se podepsala především migrace do větších měst, zejména Jihlavy a Pelhřimova, v prvních letech po II. světové válce pak také odchod rodin i jednotlivců do pohraničí a německých obcí v okolí Jihlavy.⁶⁴ Svě sehrála i smíšená manželství a po roce 1950 společensko-politické poměry.

POZNÁMKY

- 1 Srovnej Rudolf MAHOVSKÝ, *Toleranční dějiny sboru [v Humpolci]*. In: K 150. výročí tolerančního chrámu Páně v Humpolci, Humpolec 1935, s. 38.
- 2 Tamtéž, s. 38.
- 3 *Edice tolerančních přihlášek*. Kraj Tábor, Praha 1966, s. 8.
- 4 Augšpurské vyznání vyjadřuje učení luterské, helvetské (či reformované) vyznání vyjadřuje učení kalvínské. Obojí vychází ze společné reformační základny, že Boží slovo tlumočené Biblií je jediným pravidlem víry i života a že spasení člověka je jen darem Boží milosti, který lze přijmout pouze vírou. Luteráni jsou však více zaměřeni na individuální zbožnost, kalvíni kladou větší důraz na Boží svrchovanost nad světem a projevují živější zájem o věci veřejné. Liší se také v náhledu na liturgii. Blíže viz Štěpán ŠOLTĚSZ, *Dějiny křesťanské církve*, Praha 1971, s. 85 a 91n. K přihlašování nekatolíků v době toleranční viz Eva MELMUKOVÁ, *Patent zvaný toleranční*, Praha 1999, 240 s., 8 s. barev. obr. příl.
- 5 R. MAHOVSKÝ, *c. d.*, s. 39.
- 6 *Památník reformované církve Českomoravské*. Sest. L. B. Kašpar, Praha 1881, s. 70.
- 7 Tamtéž, s. 73.
- 8 Dopis zveřejnil Ferdinand Hrejsa spolu s pamětní *Jana Szalatnaye st. in: Jan Szalatnay a jeho paměti z doby toleranční*, Praha 1931, s. 123–127.
- 9 Je zvláštní, že se Szalatnay nesnažil o osamostatnění celého filiálního sboru strměšského, když i dojíždění do Strměch, kde navíc kázával každých čtrnáct dní, muselo být pro něj namáhavé. Že by v tom rozhodovaly jen finanční důvody? Sbory si totiž musely platit všechny své výlohy včetně údržby sborových budov a platů kazatelům samy – a snížení počtu platících členů, k němuž by došlo při rozdělení sboru, mohlo být citelné. Leč cca 5 let po osamostatnění Opatova došlo též k osamostatnění zbývajících částí filiálního sboru ve Strměchách. Vnucuje se mi myšlenka, zda v zřejmé Szalatnayově náklonnosti k osamostatnění Opatova nesehrály nějakou roli i určité trpkosti mezi Szalatnayem a strměšskými, kteří mu vytýkali, že jim nevě-

- nuje takovou péči jako moravečským. Vytvořením sboru v Opatově mohl chtít nároky strměšských poněkud srazit.
- 10 Oba údaje jsou uvedeny v Zakládací listině z 16. 9. 1862, Archiv sboru ČCE v Opatově (dále jen AS), složka R-III-A/2.
 - 11 Nadační listinou dotačního fondu z 10. února 1862 věnovala c.k. vrchní církevní rada helvetského vyznání ve Vídni z částky přidělené jí Gustav-adolfským evangelickým spolkem opatovskému sboru „jakožto nadační kapitál k trvalému dotování samostatného evang. farního úřadu a k založení farního dotačního fondu 50 zl. v dlužních úpisech (obligacích)“. Tento základní kapitál nesměl být nikdy „dotčen“ (mohl však být rozmnožen) a úroky z něho měly sloužit „pouze ku zlepšení platu duchovního správce“ sboru. AS, R-III-A/1.
 - 12 AS, R-III-A/2.
 - 13 Toto datum uvádí i *Památník Českobratrské církve evangelické*. Uspoř. František Bednář, Praha 1924, s. 323. Avšak v Pamětní knize farního sboru v Opatově, sepsané Janem Dolejším, mlynářem z Vyskytné čp. 49 (dále jen Pamětní kniha), jejíž originál je v majetku potomků J. Dolejšího a fotokopie (xerox) v AS, je kladen vznik opatovského sboru do roku 1862 (s. 25), kdy byla sepsána „Základní listina“. Stejně tak viz *Památník reformované církve Českomoravské*, s. 69; *Jan Szalatnay a jeho paměti ...*, s. 32 a někteří jiní.
 - 14 AS, R-III-G/1, Opis knihovně zajištěného saláru ev. ref. sboru v Opatově, který pořídil farář Josef Potoček 20. 4. 1917. Zde uvedena základní listina sepsaná ve Větrném Jeníkově 7. 11. 1820, podle níž se „vkládá právo zástavní za povinnost ev. učitelů v Opatově šest zl. víd. m. a dva bochníky chleba, pak k vytápění vyučovací síně a bytu učitele sáh dříví přispívati ...“. Viz též Pamětní kniha, s. 66.
 - 15 O Soukromé evangelické reformované škole v Opatově viz Pamětní kniha, s. 20, 66n; *Památník reformované církve Českomoravské*, s. 69; Václav MELICHAR, *Soukromá evangelická reform. škola v Opatově*, Zálesí XIII, 1931–32, s. 89–92; Karel KLAŠKA, *Z historie škol na Humpolecku*, Zálesí XXII, 1940–41, s. 98; o posledních dvou učitelích viz také AS, R-III-G/1.
 - 16 AS, R-III-G/1; Státní okresní archiv v Jihlavě, Národní škola Opatov, i. č. 153 - Soupis důležitých dat o škole; V. MELICHAR, *Masarykova obecná škola v Opatově*, Zálesí XIII, 1931–32, s. 100; K. KLAŠKA, *c. d.*, s. 98.
 - 17 Pamětní kniha, s. 21.
 - 18 Tamtéž, s. 29–30.
 - 19 Získání tohoto místa nebylo pro opatovské evangelíky snadné, neboť, jak píše Dolejší, jejich snaha narazila „na tuhý odpor katolických členů obecního zastupitelstva, kteří odkazovali evangelíky, aby si postavili kostel pode vsí za Neckářovou chalupou. Tento návrh ze strany evangelíků byl zamítnut jako ponižující a dožadovali se místa prostřed obce. Spor o místo byl přenesen k okresnímu soudu v Humpolci, kamž byli zástupci obojích stran předvoláni. Soudce se přiklonil k žádosti evangelíků a rozhodl ve prospěch jejich s odůvodněním, že když v Opatově jest převážná většina evangelíků, že katolíci jako menšina musí ustoupiti“ (Pamětní kniha, s. 25n).
 - 20 Srovnej Emanuel POCHE a kol., *Umělecké památky Čech (K/O)*. Sv. II, Praha 1978, s. 534.
 - 21 Údaje o stavbě kostela viz Pamětní kniha, s. 25n; viz též AS, R-III-E/5, 8.
 - 22 Pamětní kniha, s. 28; *Památník Českobratrské církve evangelické*, s. 323.
 - 23 Pamětní kniha, s. 32.
 - 24 Pamětní kniha, s. 32; Jan TOUL, *Jubilejní kniha českobratrské evangelické rodiny*, České Budějovice 1931, s. 175.
 - 25 Srovnej Pamětní kniha, s. 51.
 - 26 Srovnej J. TOUL, *c. d.*, s. 175.
 - 27 Podle Dolejšího (Pamětní kniha, s. 38) vznikl v čp. 11 „zločinnou rukou založený a podporován jsa silným větrem“.
 - 28 AS, R-III-E/5 (roky 1881, 1882).
 - 29 AS, R-III-E/8; Pamětní kniha, s. 47.
 - 30 Pamětní kniha, s. 47n.
 - 31 Tamtéž, s. 50–52.
 - 32 Staršovstvo (presbyterstvo) je z laiků volené představenstvo evangelického farního sboru, jehož předsedou je farář a místopředsedou ze staršovstva volený kurátor, který je nejvyšším laickým představitelem sboru.
 - 33 Pamětní kniha, s. 53.
 - 34 Tamtéž.
 - 35 AS, III-C-1/1; Pamětní kniha, s. 58.
 - 36 Pamětní kniha, s. 58.
 - 37 Tamtéž.
 - 38 Srovnej J. TOUL, *c. d.*, s. 150.

- 39 Pamětní kniha, s. 59.
 40 Tamtéž, s. 62.
 41 Spojení usnesl generální sněm, složený ze zástupců obou vyznání, který se konal v Praze 17. – 18. 12. 1918. Synodní výbor byl ve druhé polovině 20. let změněn na synodní radu.
 42 AS, III-C-1/1; Pamětní kniha, s. 63n.
 43 J. TOUL, c. d., s. 150.
 44 Pamětní kniha, s. 79.
 45 Tamtéž, s. 78.
 46 AS, III-C-1/2.
 47 O Štulcově působení v Opatově srovnej Pamětní kniha, s. 79–81.
 48 Srovnej Pamětní kniha, s. 82.
 49 Tamtéž, s. 86.
 50 AS, III-C-1/3, 4; Pamětní kniha, s. 96–98.
 51 AS, III-C-1/4.
 52 Pamětní kniha, s. 100.
 53 Tamtéž, s. 101.
 54 *Církev v proměnách času*. Sborník k 50. výročí spojení českobratrské církve evangelické, Praha 1969, s. 297.
 55 Pamětní kniha, s. 102.
 56 O Šimšově působení v Opatově srovnej Pamětní kniha, s. 102–109.
 57 Vystěhovaní byli tito členové sboru a jejich rodiny: Rudolf Straka z Dudína čp. 7, Václav Straka z Dudína čp. 4, Rudolf Dolejší z Dušejova čp. 8, Jan Dvořák z Dušejova čp. 33, Josef Rychetský z Opatova čp. 33, Josefa Vašíčková z Opatova čp. 14, Robert Dolejší z Hojkova čp. 13, Milada Nováková ze Šimanova a Jaroslav Zápotočný z Maršova (Pamětní kniha, s. 129).
 58 Srovnej Pamětní kniha, s. 128–132.
 59 AS, III-A/9, III-C-1/7; *Církev v proměnách času*, s. 186 a 299.
 60 AS, III-C-1/8.
 61 AS, materiály dosud bez invent. čísla; sborové album a kronika založené 1993, ale obsahující i starší materiály.
 62 Pamětní kniha, s. 119; AS, různé materiály.
 63 AS, III-D/3. Pro informaci uvádíme tabulku, která zachycuje složení obyvatelstva podle náboženského vyznání v zakládajících obcích opatovského sboru podle sčítání lidu v letech 1921, 1930 a 1991; připojeny jsou i údaje o Moravči a Strměchách. Viz *Statistický lexikon obcí v republice Československé. I. Čechy*, Praha 1923, s. 24–26, 52, 54–56; *Statistický lexikon obcí v republice Československé. I. Země Česká*, Praha 1934, s. 90–92, 243–247; *Výsledky sčítání lidu, domů a bytů 1991 v okrese Jihlava*, Jihlava 1992, s. 90–97; *Sčítání lidu, domů a bytů 1991. Okres Pelhřimov*, Pelhřimov 1992, s. 96–103.

Obec	1921					1930					1991				
	celkem	ř.-k.	evang.	čs.	ost.	celk.	ř.-k.	evang.	čs.	ost.	celk.	ř.-k.	evang.	čs.	ost.*
Opatov	495	227	267	-	1	401	185	215	1	-	174	55	46	1	72
Jankov	164	150	14	-	-	158	138	20	-	-	41	35	3	-	3
Dušejov	408	358	48	2	-	377	296	49	30	2	398	259	30	4	105
Zbilidy	395	371	23	-	1	328	313	13	-	2	164	106	4	1	54
Dudín	428	355	22	49	2	374	320	22	31	1	143	101	2	-	39
Ústí	631	612	3	9	7	440	436	4	-	-	198	115	3	1	80
Vyskytná	721	614	105	-	2	646	561	84	1	-	512	303	19	1	189
Nový Rychnov	953	916	20	-	17	820	786	16	3	15	679	519	9	-	150
Hojkov	492	474	10	-	8	442	428	8	3	3	155	117	2	-	36
Milíčov	468	435	33	-	-	428	399	28	-	1	149	130	8	-	10
Moraveč	535	78	454	-	3	497	116	372	-	9	212	55	63	1	93
Strměchy	358	169	187	1	1	344	148	189	4	3	139	56	52	-	31

* v tom i bez vyznání a ti, kteří náboženské vyznání neuvedli

64 Podle Pamětní knihy, s. 117, odešlo 13 rodin.



Mapka – evangelický sbor v Opatově a sousední sbory. Vyšrafované původní rozloha sboru.



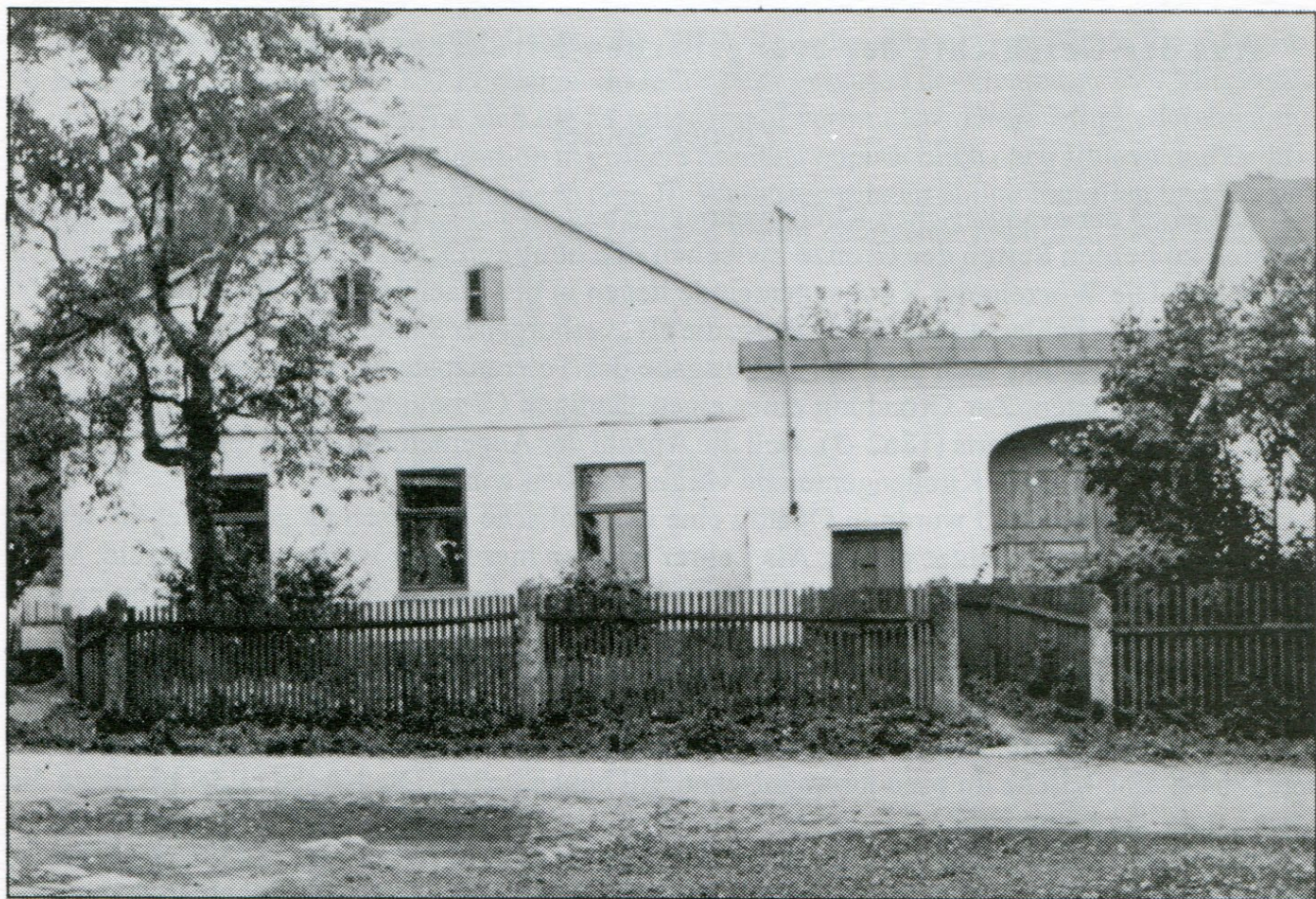
Evangelický kostel v Opatově, stav v roce 2000. Foto Jana Kourková.



Interiér kostela v Opatově. Foto Jana Kourková.



Náhrobek prvního opatovského faráře Vincence Šimka na místním hřbitově. Foto Jana Kourková.



Fara v Opatově.



Stará evangelická škola v Opatově.

Aus der Geschichte der evangelischen Kirchengemeinde in Opatov

Zdeněk Soušek

Das Gebiet der evangelischen Kirchengemeinde besteht aus 32 Gemeinden (und Ortschaften), die sich zu beiden Seiten der Grenze zwischen den heutigen Kreisen Pelhřimov und Jihlava erstrecken. Die Wurzeln der Kirchengemeinde liegen in den Nachkommen der Protestanten aus der Zeit nach der Schlacht am Weißen Berg, die als „verborgener Samen“ die Zeit der Gegenreformation überlebten und sich nach der Herausgabe des Toleranzpatents zum Glauben ihrer Väter öffentlich bekannten. Zur Gründung einer eigenständigen Gemeinde kam es hier erst nach der Mitte des 19. Jahrhunderts (1862–3), weil die Anzahl der Angemeldeten nicht die Zahl erreichte, die zur Errichtung einer Kirchengemeinde vorgeschrieben wurde.

Bereits im Jahre 1830 wurde in Opatov eine evangelische Privatschule gegründet, in der bis zum Jahre 1917 unterrichtet wurde. Als Lehrer wirkten hier Matěj Vilikus aus Siegfeld, Maximilián Hrejsa, Josef Nešpor aus Močovice bei Čáslav, Christian Slezák aus Humpolec und Karel Radechovský aus Křinec.

Im Jahre 1858 kauften die Opatover einen Bauernhof am Dorfplatz, den sie zum Pfarrhaus umbauten. Auf dem Grundstück hinter dem Pfarrhaus errichteten sie im Jahre 1870 einen Friedhof. Unweit des Pfarrhauses, inmitten des Dorfes, erwarben sie einen Platz, an dem sie in den Jahren 1864–8 eine Kirche im pseudoromanischen Stil bauen ließen. Die Kirche bildet bis heute die Dominante der Gemeinde.

Erst im Jahre 1869 wählten die Opatover ihren ersten Pfarrer. Es war Čeněk (Vincenc) Šimek, gebürtig aus Rovečné. Er wirkte in Opatov 43 Jahre lang. Nach seinem Ausscheiden in den Ruhestand wurde die Gemeinde beinahe 3 Jahre lang vom Pfarrer Pavel Jelen aus Strměchy administriert. Vom Oktober 1915 bis zum Juli 1922 wirkte in der Gemeinde der Pfarrer Josef Potoček, der aus Černilov stammte. Nach seinem Abgang wurde die Gemeinde bis 1932 vom Pfarrer Rudolf Mahovský aus Humpolec administriert (seit dem Jahre 1929 half ihm dabei der Diakon Josef Štulc). In den Jahren 1932–1936 wirkte in der Gemeinde der Pfarrer Miloš Šourek aus Křížlice, das im Vorland des Riesengebirges liegt, nach ihm war hier anderthalb Jahre lang (1937 – bis zur Mitte 1938) der Pfarrer Bohuslav Pospíšil aus Michalovice bei Leděč n.S. tätig und seit dem November 1939 stand an der Spitze der Gemeinde der Pfarrer Rudolf Šimsa, der aus Graz stammte. Als dieser nach einer fünfjährigen Tätigkeit in die Nachbargemeinde nach Humpolec ging, leitete die Opatover Gemeinde der Pfarrer Jiří Ruml, gebürtig aus Lipovec bei Čáslav, der hier bis zum Jahre 1971 wirkte.

Nach einer einjährigen Administration durch den Pfarrer Rostislav Nechuta aus Humpolec wurde am 1. Oktober 1972 die Vikarin Jana Ryšavá zur Gemeindeführerin, die aus Miroslav stammte und im nachfolgenden Jahre den Vikar Pavel Kašpar aus Horní Dubenky heiratete. Kurz nach der Hochzeit siedelte sie nach Horní Dubenky über, von wo sie nach Opatov anreiste. Seit der Zeit hat keiner der Prediger, die die hiesige Kirchengemeinde verwalteten, im Opatover Pfarrhaus gewohnt. Nach dem Abgang der Vikarin Kašparová-Ryšavá im Februar 1981 wurde die Gemeinde sechs Jahre lang von auswärts, zuerst von Strměchy, dann von Jihlava administriert. Im Jahre 1987 wurde der Rentner Vladimír Doule Pfarrer in Opatov, (er reiste von Moraveč an, wo er bei der Tochter wohnte). Seit März 1992 leitet die Gemeinde die Pfarrerin Jaroslava Soušková, die ebenfalls im Rentenalter steht. Sie reist nach Opatov aus Pelhřimov an, wo sie mit ihrem Mann wohnt.

Die Vorsitzenden des Kirchenvorstands waren: 1863–84 Josef Pípal aus Vyskytná Nr. 5; 1884–1902 Jan Dolejší aus Dušejov Nr. 33; 1902–10 Jakub Dolejší aus Vyskytná Nr. 21; 1910–19 Jan Dolejší jr. aus Dušejov Nr. 33; 1919–23 Josef Rubík aus Opatov; 1923–52 Jan Dolejší aus Vyskytná Nr. 49; 1952–55 Stanislav Dolejší aus Maršov Nr. 24; 1955–62 Ladislav Pípal aus Vyskytná Nr. 11; 1962–64 Václav Duba aus Dudín Nr. 8; 1975–2000 Vladislav Slavík aus Opatov Nr. 45. Im Jahre 2000 wurde Jan Litomský aus Vyskytná Nr. 2 zum Vorsitzenden des Kirchenvorstands gewählt.

Die Kirchengemeinde, die anfänglich an die 597 Mitglieder zählte, vergrößerte ihre Mitgliederzahl im Jahre 1875 bis zu 737 Personen. Im Jahre 1922 gehörten der Gemeinde 723 Mitglieder an und in den nächsten Jahren hat sich die Mitgliederzahl vermindert. Diese Mitgliederabnahme wurde insbesondere durch die Migration in größere Städte, hauptsächlich nach Jihlava und Pelhřimov verursacht. In den ersten Jahren nach dem II. Weltkrieg gingen einige Familien und Einzelpersonen in die Grenzgebiete; eine weitere Ursache waren gemischte Ehen und nach 1950 die politisch-gesellschaftlichen Verhältnisse.

Übersetzung: Alena Jakubičková

Adresa autora:

ThDr. Zdeněk Soušek, Na Obci 153, 393 01 Pelhřimov