

Předchůdce první jihlavské radnice – nálezy z posledních let

DANA NOVOTNÁ

První zmínka o jihlavské radnici, respektive o její lokaci, se datuje k roku 1404, a umisťuje ji do domu čp.1211 (Masarykovo náměstí 48). Zatímco dějiny domu z písemných pramenů můžeme sledovat od počátku 15. století¹, jeho založení a výstavba do té doby se dá zkoumat pouze archeologicky či destruktivním průzkumem nadzemních částí. Stavební úpravy prováděné v osmdesátých a devadesátých letech byly natolik razantní, že odkryly většinu konstrukcí až na stavební líce, některé části objektu byly dokonce demolovány, takže mohlo být prozkoumáno nepoměrně více než v jiných případech a závěry archeologického, restaurátorského i stavebního průzkumu prováděného během demoličních prací tak obohatily poznání stavby.

Dům byl postaven na úzké parcele rozměřené při lokaci města, patrně kolem poloviny 13. století. Parcela měla šířku asi 10 metrů a hloubku okolo 50 metrů – přes celý blok až do dnešní ulice Palackého. Původně šlo o měšťanský dům, funkci radnice zastával až později, někdy během 14. století.

Dějiny objektu od počátku 15. století zachycuje zpracovaný stavebně historický průzkum: roku 1426 byla radnice z domu čp. 1211 (sousedícího s rychtou v domech čp. 1212, 1216 a 1217, tj. Masarykovo náměstí 49, 50, 51) přenesena na protilehlou stranu náměstí, do nejsevernějšího ze tří objektů tvořících dnes radniční dům čp.1. Nešlo zřejmě o potřebu většího objektu, ale spíš o politický manifest, respektive důslednější oddělení radnice od rychty po stránce správní i vizuální.

Stejného roku (1426) město dům prodalo Mikuláši barchaníkovi. Z výšky vyměřených městských dávek vyplývá, že objekt musel být velký a výstavný. Majitelé z řad měšťanů se pak střídali a kromě jejich jmen a povolání je možno z archivních materiálů zjistit i některé další údaje. O rozsahu škod způsobených požárem města v roce 1523 není záznam, ale v roce 1541 měl dům již dva „zadní domy“ (domy v dnešní Palackého čp. 1209 a 1210), ty byly asi o dvacet let později prodány a odděleny. K roku 1596 se zmiňuje sladovna patřící k domu, mohla však stát v jiné části města. V roce 1752 je při prodeji dům popisován téměř jako ruina, ale v témže roce byl zřejmě novým majitelem opraven, byla však odprodána část parcely dvora a připojena k jednému z domů v dnešní ulici Matky Boží. Nejúplnější popis domu je z roku 1820: tehdy byl označen jako dům s patrem, 4 pokoji a 4 komorami, tj. 8 obytnými místnostmi, měl

právo várečné. V roce 1871 byla zrušena půda a dům byl zvýšen o třetí podlaží. V dalších letech byly úpravy již menšího rozsahu: portál, kanalizace, vestavba sociálních zařízení apod.

O vzhledu domu jsme informováni ještě sporadičtěji: na veduté města z 18. století je dům zpodobněn ze západu, tj. z dvorní strany, můžeme vidět pouze štít a řazení střech. Průčelí do náměstí je zachyceno na pohledu na Horní náměstí při slavnosti vyhlášení konstituce dne 25. 3. 1848. Plány se zachovaly z roku 1871 (nástavba podlaží) a zaměření domu patrně z šedesátých let 20. století, takže máme přibližnou představu i o dvorní části objektu hluboké asi 12 metrů, která byla odbourána.

Citovaný stavebně historický průzkum z roku 1991 vyhodnotil objekt jako velmi pozoruhodný, předpokládal jeho výstavbu v dochovaném objemu (tj. i s odbouraným zadním traktem) ukončenou již ve 14. století. V zadním traktu v přízemní prostře předpokládal dřevěnou klenbu a některé kamenné prvky datoval i do 13. století, směrem do náměstí předpokládal loubí později zazděné (patrně až v 16. století), většinu nosných zdí popisoval jako gotické patřící k původnímu jednopatrovému domu s poměrně velkou výškou pater (původní přízemí dosahovalo až 1,40 m nad podlahu dnešního patra), patra předního a zadního traktu byla v různé úrovni. Rozsah stavby a především její hloubka mohla mít souvislost s funkcí radnice (zadní trakt mohl být dostavěn právě jako shromažďovací sál). K velké přestavbě došlo patrně po požáru města v roce 1551, z té doby je dodnes určující dispozice přízemí i patra s dolní síní přízemní vyústující schodištěm do síně horní. Sklepy jsou ještě gotické, později prodlužované a prohlubované, jejich přesná datace bývá vždy problematická. Větší přestavba domu se odehrála v letech 1752–1769 a poté až v roce 1871.

Na ploše demolovaného zadního traktu proběhl v říjnu 1993 záchranný archeologický výzkum.² Byly zkoumány jak zbytky stojících konstrukcí, tak i terén; nálezy se týkaly v zásadě tří etap. Nejmladší částí byl sklep vestavěný do starší konstrukce v severní části dvoutraktu, ten byl určen jako barokní s datací do 17. století. Zbytky zadní části domu (severní část dvoutraktu, jižní část byla zřejmě dvorkem a zastavěna byla později) sestávaly ze dvou zdí asi 9 metrů dlouhých, postavených z lomového kamene (žula, rula), datován byl do konce 13. století. Třetí zkoumaný prostor byla jižní část dvoutraktu, tam se zachovaly zbytky dřevěné stavby či staveb v podobě kúlových jamek, datace opět do konce 13. století. Podloží kulturních vrstev tvořila uhlíkatá vrstva svědčící o tom, že město bylo stavěno na zeleném drnu, respektive vykloučené lesní půdě. Zajímavým nálezem jsou zbytky pálené střešní krytiny – prejzů datovatelných do 13.–14. století.

Ve stejném roce proběhl i restaurátorský průzkum zaměřený na omítkové vrstvy v interiérech.³ V přízemních prostorách byly na stěnách i klenbách nalezeny pouze vícevrstvé vápenné nátěry (4–8 vrstev), nad nimi výmalba hlinkou. Vápenné líčky náležejí renesanční fázi (16. století) a byly zřejmě po staletí obnovovány ve stejné podobě. Malovaná výzdoba byla nalezena až v patře, a to v horní síni, kde na původní bílé vápenné líčce byly na klenbě namalovány růžice (opět 16. století), ty byly později přelíčeny jednoduše vápnem. Iluzivní malba se našla dále na portále, kterým do síně ústí schodiště a na ostěních dalších dveřních otvorů. Základním barevným řešením byla černá kontura a červené výplně (iluze kamene – mramoru, růžice, listoví). V obytných místnostech s okny do náměstí se zachovala dekorační rokoková výmalba v tónech bílo-šedo-zelené; pod ní malba barokní (šedohnědá). Podkladovou (renesanční) vrstvu tvořily bílé vápenné líčky. Do dalšího patra zasahuje strop horní síně; portál u schodiště je zdoben podobně jako ve spodní části síně jasně červenou barvou.

Zdá se tedy, že dům byl v renesanční době zdoben velmi prostě, přízemí bylo jednoduše obíleno, nejvýstavnějším prostorem byla horní síň, která probíhala přes dvě patra, při severní a východní zdi obíhal konzolovitě vysazený ochoz umožňující přístup do několika komor, černé kuchyně a obytných místností v průčelí.

Po odstranění zásypů kleneb nad přízemím se však na obvodové jižní zdi (sousedící s domem č. 47) objevily starší omítkové vrstvy, které byly původně zdobeny souvislou freskovou výzdobou. Bylo možné sledovat jen fragmenty celé výmalby, a to nad patkami kleneb přízemí. Freska byla lépe zachována ve středu dispozice, směrem k fasádě do náměstí byla zčásti zničena cementovým mlékem, které bylo pod tlakem vhnáno do zdi při nevhodných statických zajišťovacích pracích v domě čp. 1205 – Masarykovo náměstí č. 47. Zdi včetně freskové výzdoby tak byly de facto zabetonovány, cementové průsaky není možno odstranit.

Čitelné jsou pouze čtyři větší torza: po celé délce stěny probíhá široký pruh dělený na koso širokými stuhami malovanými v sytých odstínech červené, bílé a modré (tyrkysové) a snad i zelené barvy, jednotlivá pole jsou od sebe oddělena úzkými černými linkami. Pod širokým pruhem byly dva užší, opět oddělené černou linkou. Horní pruh zůstal čistě bílý, ve spodním proužku zřejmě probíhal nápis, z něj se však zachovala jen jednotlivá písmena: ..R..(G) R A M.. s několika nerozluštitelnými fragmenty. Stěnu až k podlaze pak zřejmě vyplňovala freska, o jejímž námětu si nemůžeme udělat přesnější představu. Ve středu dispozice se zachovala část malby jakéhosi rohovitého útvaru, snad součást iluzivní rostlinné girlandy či pozadí erbu. V přední, silně poškozené části fresky se po oživení vrstvy rosením podařilo zaměřit část malby architektury, mohlo jít o malovanou vedutu města.

V rozích obvodových zdí u náměstí byla odhalena čela kleneb vysokého podloubí původního domu z opracovaných kamenných prvků, shodných s podloubím v domě čp. 1205.

Bohužel došlo k odbourání zbytků konstrukcí dvorního traktu ještě před jejich bližším prozkoumáním, takže není možno potvrdit ani vyvrátit hypotézu dr. Muka vyslovenou ve stavebně historickém průzkumu o existenci dřevěné klenby. Dochované otisky prken by mohly být i otisky bednění klenby nepravé nebo otisky bednění stropního prostoru, respektive prostoru trámového záklopového stropu s dvojitým nosným trámovým roštem, jehož spodní trámové patro bylo vynášeno drobnými kamennými jehlancovými konzolkami.

Všechny nálezy byly ošetřeny a znovu zakryty, ovšem s přiložením ochranné izolační vrstvy, teprve poté byly zajištěny klenby rubovými pasy a skořepinou odsazenou od zdí s nálezy, po vyrovnání nových podlah byly nataženy omítky, takže nálezy nejsou přístupné.

Dataci freskové výzdoby je podle námětu i provedení možno klást ještě do etapy „soukromého měšťanského domu“, pro přesnější určení však chybí bližší údaje a prameny, především archivní.

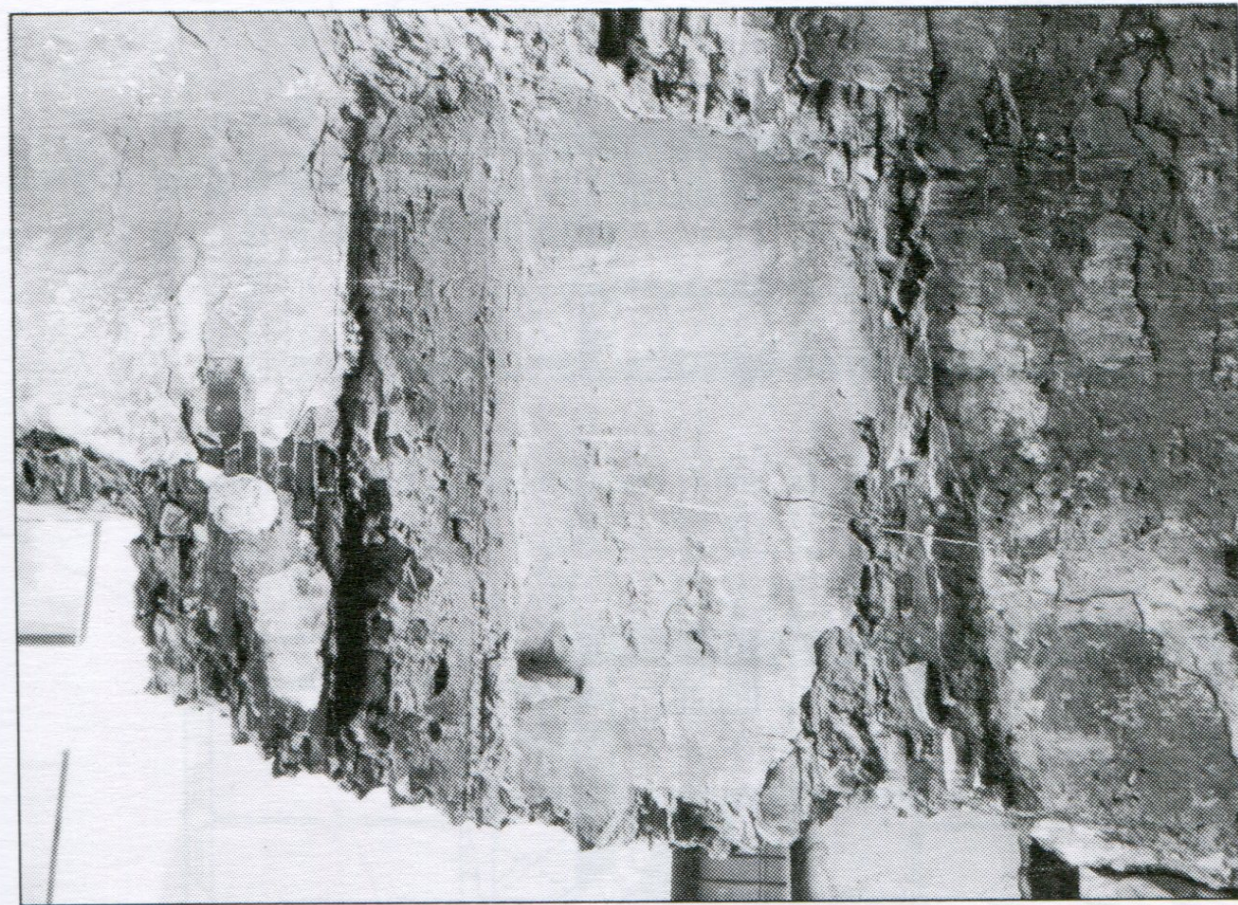
Bližším ohledáním podkladových vrstev a následným měřením se podařilo určit datum „post quem“ byla výzdoba pořízena. V prostoru prahu dnešní horní síně byl do stěny zazděn hraněný trám tak, že tvořil součást líce stěny. Přes něj byla přetažena omítka nesoucí freskovou výzdobu. Byla vyzvednuta část trámu a podrobena analýze.⁴ Při prvním zkoumání dendrochronologickou metodou se nepodařilo najít žádnou odpovídající polohu a vzorek byl prohlášen za nedatovatelný. Teprve při dalších synchronizačních pokusech s využitím počítačových programů získaných o rok později bylo zjištěno, že jedle, z níž trám pocházel, vytvořila „nepravý letokruh“, tzn. že jednomu roku přísluší

dva letokruhy. Šlo o rok 1333, kdy byl zřejmě velmi teplý podzim. Dřevo tedy mohlo být datováno spolehlivě. Poslední letokruh vzorku přísluší roku 1257, vzhledem k opracování stromu mohl být kácen o 15–30 let později, trám tedy mohl být zapracován do zdiva před rokem 1290. Nalezené konstrukce včetně zástavby ve dvoře jsou pozůstatky kamenného domu postaveného ve druhé polovině 13. století na hluboké parcele. Dům měl dvě nadzemní podlaží: vysoké přízemí do náměstí otevřené podloubím, za ním následovala s největší pravděpodobností dvoutraktová dispozice o stejné výši jako podloubí, ale s rovným dřevěným stropem. Do dvora pokračoval dům v kameni jen severním traktem, v jižní části a dále na parcele byly již jen dřevěné přístřešky a hospodářské stavby, snad i malá kuchyňská zahrada. Patro bylo opět kamenné se dřevěným stropem a snad i se dřevem vybedněnými komnatami, střecha vysoká, se štítem do náměstí a krytá pálenou krytinou. Dům patřil s největší pravděpodobností bohatému patriciji či důlnímu podnikateli, teprve po roce 1300 se stal sídlem radnice.

Výmalba síně jistě přináležela raně gotickému kamennému domu, je zřejmě nejstarší freskovou profánní výzdobou nejen v Jihlavě, ale i v širším regionu a právě pro svou výstavnost se dům stal později sídlem první radnice – město tak mohlo prezentovat své bohatství. Svou moc demonstrovalo až přestěhováním na druhou stranu náměstí, do dnešní polohy.

POZNÁMKY

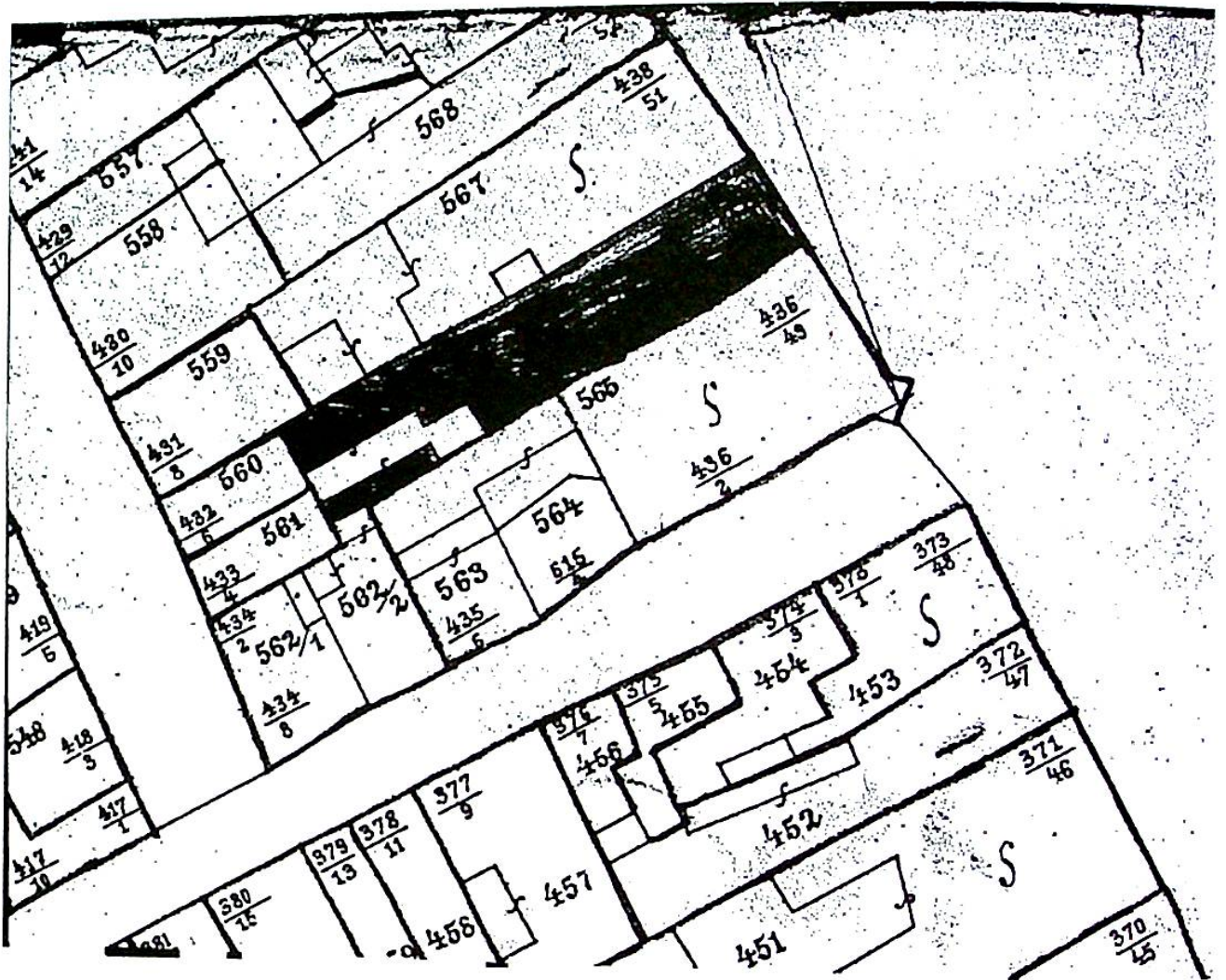
- 1 Jihlava - Stavebně historický průzkum k regulačnímu plánu historického jádra města, 1991, SÚRPMO Praha, PhDr. Ing. J. Muk, ing. E. Krepčíková.
- 2 Nálezová zpráva Ústavu archeologické památkové péče Brno z 11. - 20. 10. 1993, vedoucí výzkumu R. Zapletal.
- 3 Restaurátorská zpráva o rozšířeném orientačním restaurátorském průzkumu omítkových vrstev v interiéru domu Masarykovo náměstí č. 48 v Jihlavě, listopad 1993, akad. mal. Karel Rossí a kol.
- 4 Zpráva o výsledku dendrochronologického zpracování dřev, ing. Josef Kyncl, Brno 1994, Dodatek ke zprávě, 1995.



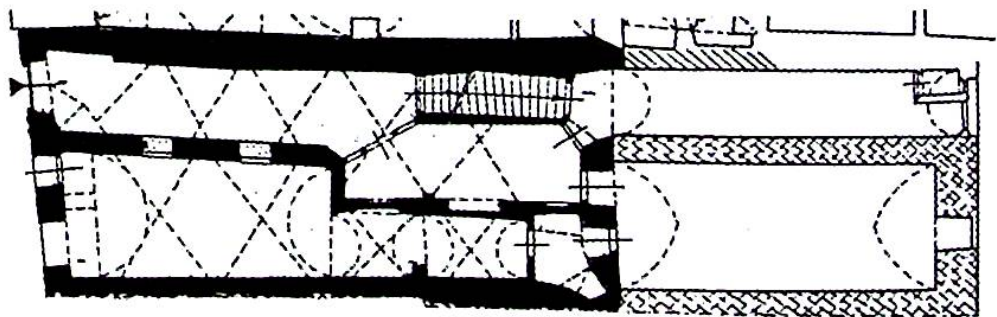
1. Zbytek severní části zadního trojťaktu raně gotického domu, vlevo kamenná konzola, pás nad ní je otiskem dřevěné konstrukce, buď dřevěné klenby či boční bednění trámového stropu.



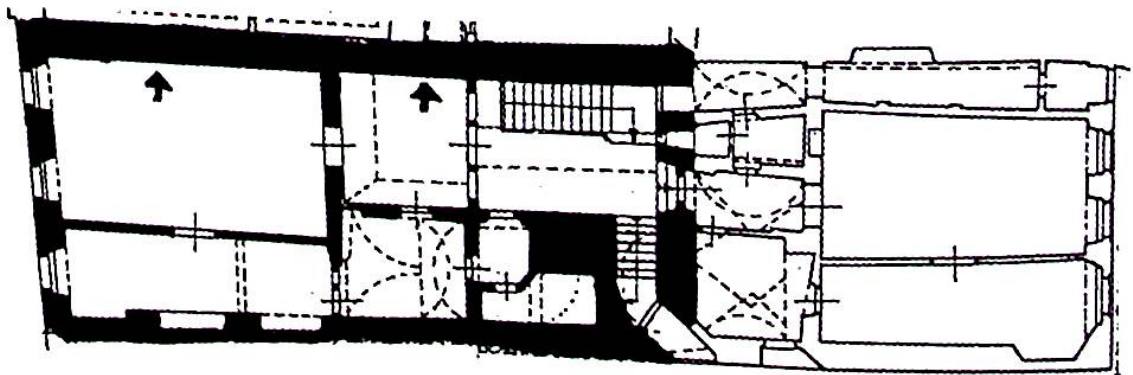
2. Odhalená renesanční klenba nad přízemím domu, v obvodové zdi oblouk raně gotického podloubí.



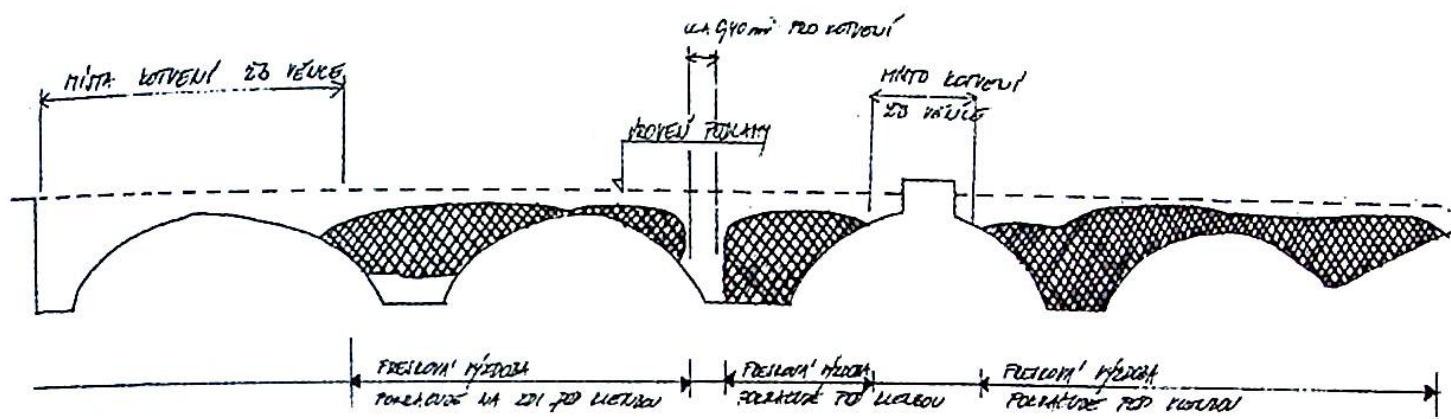
1. objekt na mapě z roku 1878.



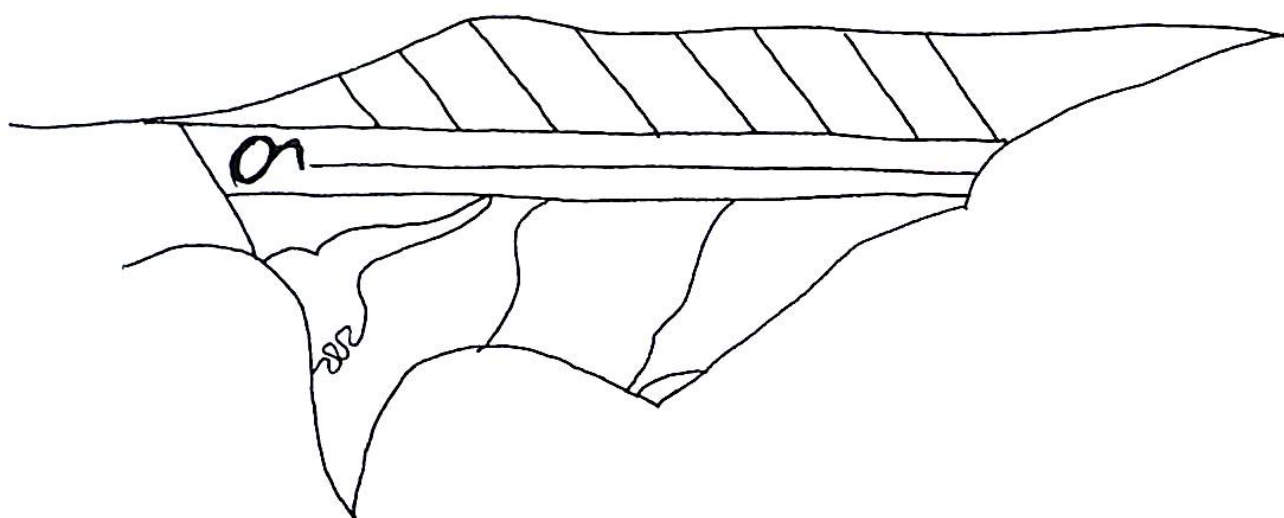
2. půdorys 1. nadzemního podlaží, černě část stojící, vzadu odbouraná, šrafovane komora s dřevěnou klenbou.



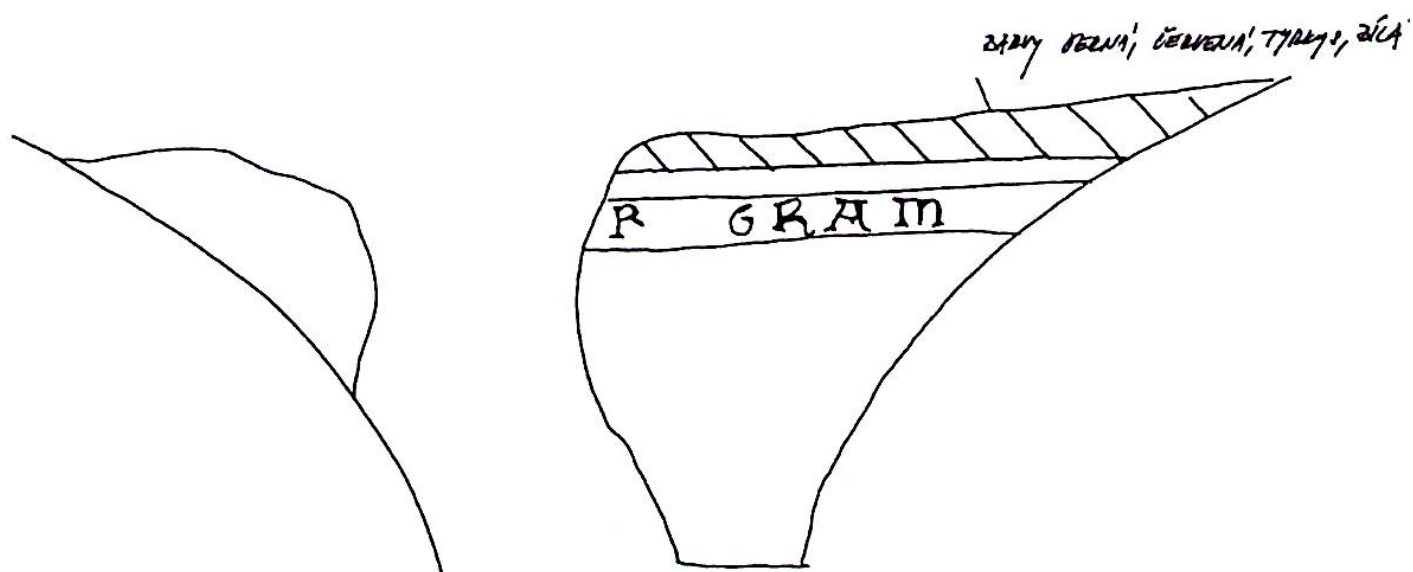
3. půdorys 2. nadzemního podlaží, šipkami označená místa nálezů freskové výzdoby.



4. rozsah nálezů pod podlahou v zásypu kleneb se zbytky omítky a freskové výzdoby.



5. část výzdoby s geometrickými pásy a rostlinnými motivy ve spodní části.



6. část výzdoby s geometrickými pásy a zbytky nápisu.

Der Vorgänger des ersten Iglauer Rathauses – Funde der letzten Jahre

Dana Novotná

Der Artikel befaßt sich mit den neuesten Forschungen im Haus Nr. 1211, einem monumentalen, gotischen Haus, in dem das erste Iglauer Rathaus seinen Sitz hatte. Im Rahmen der Baumaßnahmen wurden auch die Verfüllungen der Gewölbe freigelegt sowie die Überreste des hinteren Traktes abgetragen. Deshalb konnte die archäologische Forschung vorgenommen werden und es kam zur Freilegung der Fresken an den Mauern, unterhalb der jetzigen Erdgeschoßgewölbe. Dank der modernen diagnostischen Methoden und der fortgeschrittenen Erkenntnisse konnten der hintere Bereich des Hauses ins 13. Jahrhundert und die Fresken in den Zeitraum nach 1290 datiert werden.

Übersetzung: Alena Jakubíčková

Adresa autorky:

Ing. arch. Dana Novotná, Památkový ústav v Brně, Radnická 2, 601 54 Brno