

## Historické krovny měšťanských domů v Telči – II. díl

JIŘÍ BLÁHA

Tato stať volně navazuje na příspěvek otištěný ve VSV č. XI/1998, který se zabýval stejnou problematikou a přinesl informace o několika konstrukcích krovů z domů v jihozápadní části zástavby okolo telčského náměstí. S ohledem na pokračující plošný inventarizační výzkum dřevěných konstrukcí v Telči a jejím okolí byla tentokrát pro potřeby dílčí tématické publikace vybrána ucelená skupina čtyř navzájem sousedících domů v horní části tzv. Velkého loubí, konkrétně čp. 48 až čp. 51 (obr. 1). Detailní průzkum byl doplněn odběrem vzorků pro dendrochronologické datování, které následně vyhodnotil ing. Tomáš Kyncl z Brna. Všechny čtyři domy mají lehké krovny hambalkové konstrukce určené původně pro střešní krytinu ze štípaného šindele. Ten byl v první polovině 20. století překryt falcovanými pásy z pozinkovaného plechu natíraného na červeno. Na domě čp. 49 je od roku 1999 nová krytina z patinující mědi. U všech krovů najdeme stopy dodatečných úprav. Podobně jako u většiny domů na Velkém loubí byly i zde během 1. poloviny 19. století upraveny velkorysé světlíky osvětlující horní síně nad schodišti, která jsou umístěna v hloubi dispozičního rozvrhu původem středověkých domů uspořádaných na úzké hloubkově členěné parcele. Další zásahy do původních konstrukcí krovů si vynutilo zvyšování stropů nad posledním podlažím nebo úpravy dělicích zdí mezi domy. Ty většinou souvisely s opravami střešních úžlabí, která jsou u domů v řadové zástavbě nejcitlivějším místem. Opravy či výměny žlabů navíc většinou vyžadují koordinaci prací na obou sousedních stranách, kde často dochází k výměnám pozednic nebo dokonce ke zkracování krokví. Na rozdíl od předních štítů, kterým zůstal jejich barokní vzhled, byly původně dřevěné dvorní štíty mladšími úpravami přezděny nebo dodatečně opatřeny valbami.

U domu čp. 48 (obr. 3) byl krov podélně vázán jednoduchou stojatou stolicí, která podbírala středy hambalků u celkem sedmnácti příčných vazeb s poměrně malým sklonem krokví 42°. Tato stolice se dochovala pouze v dílčí podobě, nicméně její fragmenty, a to zejména u třetí (obr. 4) a čtvrté plné vazby, nám dovolují udělat si poměrně přesnou představu o původní podobě celého krovu. Sloupky byly do vazných trámů i vaznic zapřepovány s oboustranným odsazením a v příčném směru zajištěny symetrickými patními pásky – záporami<sup>1</sup>. Krátké ztužující pásky se objevují i v podélném směru, a to pouze po jednom u každého sloupku. Spoje šikmých prvků jsou provedeny jednostranně rybinovitým přeplátováním zajištěným poměrně masivními hřeby z tvrdého dřeva. Zajímavé je, že pláty podélného pásku o několik cm přesahují dlaby napojovaných prvků.<sup>2</sup>



Krokve všech vazeb byly původně pravděpodobně začepovány do vazných trámů. Tento stav se sice už nikde nedochoval, šikmý boční čep tohoto spoje si však můžeme prohlédnout na konci jedné z krokví, které jsou v přední části domu druhotně použity jako zavětrovací latě.<sup>3</sup> Po sloupku a pásku druhé plné vazby zbyl pouze dlab na vaznici, která byla v rozsahu prvních tří běžných vazeb od hlavního štítu vyříznuta. Čtvrtá plná vazba se dochovala rovněž v redukované podobě. Místo původního vazného trámu tu byl o něco výše osazen trám, který neprobíhá po celé šířce domu, ale je na úrovni střední dělicí zdi podložený úzkým špalkem. Dvorní štít byl dodatečně přezděn a ukončen polovalbou. Nový sloupek se starým páskem se přitom posunul směrem do hloubi domu. Tesařské značení má podobu úzkých záseků tvaru římských číslic, krokve jsou číslovány bez stranového rozlišení směrem od dvora k hlavnímu štítu, zatímco sloupky a pásy stolice směrem právě opačným.

Středová vaznice ve dvorní části je zhotovena z jedlového dřeva. Dendrochronologicky zde byl zachycen rok 1731.<sup>4</sup> Je téměř jisté, že nový krov po celé délce domu dal zhotovit hrnčířský mistr Jan Nepomuk Miller, narozený roku 1710, který tento dům převzal jako dospívající a hospodařil na něm až do roku 1789, kdy jej postoupil svému zeti, aby krátce nato zemřel.<sup>5</sup> K dendrochronologickému rozboru byly dále odebrány ještě vývrty z trámu, který z prostoru půdy vynáší strop nad úzkým traktem ve dvorní části domu. Tento sekundárně užitý prvek rozměrů 26 cm x 28 cm x 510 cm byl původně pohledovým stropním nosníkem. Vedle charakteristického okosení na spodních hranách na něm najdeme stopy nejméně čtyř vrstev vápenných líček. Smrkový trám je datovaný rokem 1813 bez spolehlivého určení podkorního letokruhu a objevil se tu zřejmě během rozsáhlejších stavebních úprav prováděných dalším hrnčířem Václavem Celerem na konci dvacátých let 19. století.<sup>6</sup>

Krov domu čp. 49 (obr. 2) tvoří celkem dvacet příčných vazeb o rozestupech 1,40 m, rozpětí 8,60 m a se sklonem krokví 48°. V přední a ve střední části domu jsou hambalky nesené cihelnými příčkami půdní vestavby mladšího původu. Devět příčných vazeb ve dvorní části je podepřeno dvojitou stojatou stolicí s krátkými záporami směřujícími do středu plné vazby (obr. 5). Pásy v podélném směru jsou symetrické (obr. 6), Mezi spoji převažují jednostranně rybinovitá přeplátování, dřevěnými hřeby jsou narozdíl od předchozího krovu zajištěny čepy ve hlavách sloupků, nikoli v jejich patách. Tesařské značení postupuje od dvorního štítu, Číslovány jsou zvláště krokve a zvláště prvky stolic srpkovitými úzkými záseky v podobě římských čísel, na západní straně se zobáčky u každého zářezu. První plnou vazbu později nahradila cihlová zeď s polovalbou, podlaha půdy v rozsahu prvních šesti příčných vazeb byla dodatečně zvýšena. Podkladem pro vykreslení příčné vazby se stala dosud kompletně dochovaná plná vazba č. 3.

Smrkové trámy použité pro stavbu krovu byly káceny v roce 1760. Znamená to, že novou střechu dal zhotovit zámožný obuvnický mistr Johannes Hamerník, který dům zdědil v roce 1750. Prodal jej až v roce 1805, přičemž zde žil ještě další čtyři roky v bezplatném bytě, který si smluvně vymínil k užívání.<sup>7</sup>

Dům čp. 50 (obr. 8) má rovněž hambalkový krov, stejné konstrukce v přední i zadní části. Sklon krokví je 47°, rozpětí krovu pak pouhých 7,50 m. Jednotlivé příčné vazby mají rozestupy 1,60 m. V přední části domu je každá třetí příčná vazba plná, v části obrácené do dvora pak každá čtvrtá. Každá z vazeb tvořených krokvemi rozepřenými jediným hambalkem byla původně opatřena vazným trámem. V podobě odpovídající době vzniku však zůstal krov pouze nad dvorní částí domu. V přední části domu došlo ke zvýšení stropů nad nejvyšším podlažím, a proto najdeme u prvních devíti vazeb mezi hlavním štítem a světlíkem vazné trámy pouze v plných vazbách, zkrácené krokve



v mezilehlých vazbách jsou opřeny do prahů mělce karpovaných na zvýšené vazné trámy. Spolu s krokviemi byly zkráceny i sloupky v plných vazbách. K vazným trámům jsou sloupky nyní připojeny kovanými kramlemi na rozdíl od původního středového čepování zajištěného dřevěným hřebem. Sloupky jsou součástí podélného vázání tvořeného středovou stojatou stolicí. Vaznice začepovaná do hlav sloupků podpírá hambalky uprostřed jejich rozpětí. Plné příčné vazby jsou navíc ztuženy párovými vzpěrami krokvi přetínajícími hambalky v úhlu  $57^\circ$  (obr. 9). Šikmé vzpěry jsou do vazby podobně jako hambalky naplátované s jednostrannými rybinami. Stejnou úpravu spojů mají i podélné pásy stolice (obr. 10). Na vnějších hranách šikmých vzpěr najdeme ozdobně provedené okosení s výběhy domalovanými červenou barvou.

Podle výsledků dendrochronologického rozboru byly jedlové trámy, z nichž je krov zhotoven, pokáceny v roce 1764. Vše nasvědčuje tomu, že nový krov objednal Jakub Řezníček hned poté, co tento dům v roce 1765 získal od svého švagra. Coby dobře zavedený mistr řeznický tu hospodařil až do své smrti roku 1798.<sup>8</sup> Tento muž se mimo jiné zasloužil i o stávající podobu hlavního průčelí, která je datována vročením vyrytým do fasády (1777). Popsaný typ krovu byl blíže charakterizován už při popisu raně barokního (r. 1655) zastřešení domu čp. 25 v Palackého ulici.<sup>9</sup> V Telči se shodně provedená stojatá stolice objevuje ještě na druhé úrovni hambalků v krovu hřbitovního kostela sv. Anny na Podolí (r. 1695–1698)<sup>10</sup>. Porovnáním těchto tří tesařských vazeb zjišťujeme, že přes více než stoletý časový odstup se vzhled této konstrukce měnil jen minimálně. Rozdíly jsou patrné vlastně jen v provedení spojů u nejstaršího krovu a v užití dekorativní úpravy vzpěr u nejmladšího. Zatím nejstarší příklad výskytu naprosto stejného ozdobného detailu (z roku 1669) byl dendrochronologicky doložen u krovů kláštera klarisek a minoritů v Českém Krumlově<sup>11</sup>.

Posledním ze čtveřice domů, jejichž krovy tu postupně představujeme, je čp. 51 (obr. 7). Dostatečná šířka parcely dovolila rozvrhnout průčelí do čtyř okenních os. Úměrně velikosti štítu jsou větší i rozměry střechy, rozpětí krovu je 8,40 m, sklon krokví pak  $48^\circ$ . Podélné vázání krovu je v tomto případě provedeno ležatou stolicí pokročilého typu. Konstrukce stolice je už zcela oddělená od hambalkových vazeb, které jsou na ni kladeňy po celé délce krovu. V přední části domu jsou plné vazby střídány vždy třemi vazbami mezilehlými, ve dvorní části pouze dvěma. Vzdálenosti mezi příčnými vazbami se pohybují kolem 1,30 m. Šikmé pásy ztužující stolicí v příčném směru jsou do vazby plátovány s použitím kryté jednostranné rybiny (obr. 11). Každý z těchto spojů je zajištěn dvojicí dřevěných hřebů. Příčné rozpěry jsou do sloupků začepovány bez jinak obvyklého zapuštění. Vnitřní hrany šikmých sloupků a příčných rozpěr mají okosení s náběhy, jaké jsou běžné u trámů pohledových stropů. Na příčných páscích je takto upravena vždy jen jedna hrana. Podélné zavětrování se skládá z vodorovných rozpěr mezi plnými vazbami a z šikmých vzpěr jdoucích z šikmých sloupků křížem přes podélné rozpěry až do horní pětiboké vaznice (obr. 12). Vazné trámy jsou nyní jen v plných vazbách. Montážní číslování vazeb je provedeno srpkovitými záseky do podobu římských číslic. Přední díl domu s pronikajícím světlíkem a o 60 cm zvýšená zadní část jsou značeny odděleně. Na sloupcích ve dvorní části najdeme několik různých vzájemně se překrývajících systémů značení. Zajímavé je rovněž, že dřevěné hřeby tu nemají sražené hrany na hlavičkách. Zdá se, že krov byl v této části rozebrán a znovu sestaven. Namísto dvorního štítu je zde valba, která je evidentně výsledkem dodatečných úprav střechy. Konce pětibokých vaznic jsou pod valbou podepřeny dvojitým věšadlem, které svým provedením odpovídá až 2. polovině 19. století.

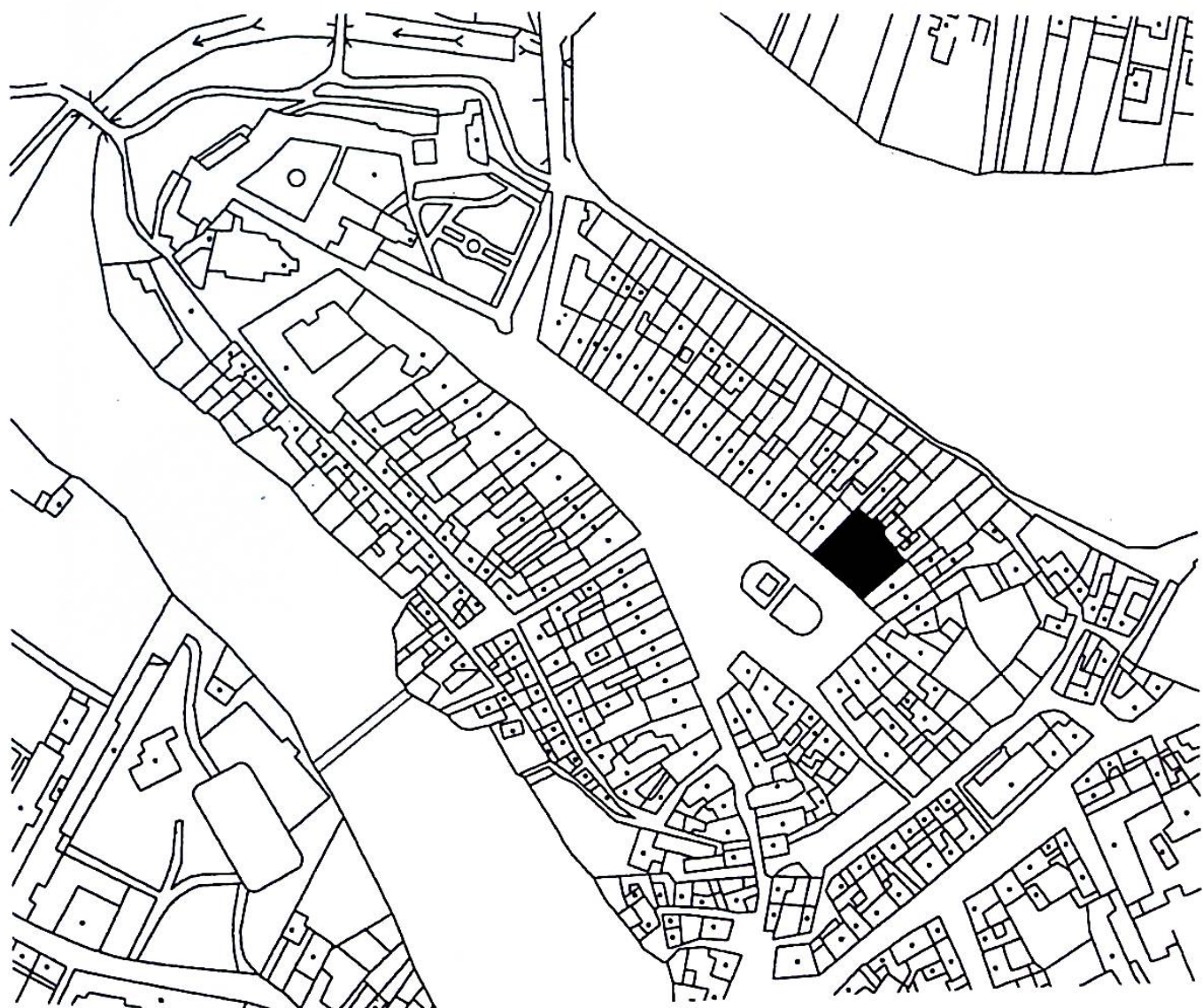


Dendrochronologický rozbor určil u dvou prvků původní stolice datum 1622 vztahující se ke krajnímu letokruhu, přičemž není jisté, zda šlo o letokruh podkrovní. Tento výsledek nasvědčuje tomu, že krov mohl být zhotoven za Jiříka Formánka, který zastával v Telči úřad varhaníka a držel dům v letech 1626–1660. Vazné trámy ve dvorní části krovu byly vyměněny za trámy ze dřeva káceného v roce 1877. Současně snad došlo ke zvýšení stropů nad posledním podlažím. Tyto úpravy nechal nejspíše provést Alois Dvořák, panský sládek, který dům koupil 4. 7. 1878.<sup>12</sup>

Prozkoumané objekty velmi názorně ukazují pestrou škálu různých konstrukčních typů krovů tak, jak byly v Telči užívány v průběhu 17. a 18. století. Zjištěné dekorativní úpravy trámů dokládají vysokou úroveň stavebního tesařského řemesla a zároveň svědčí o dobovém výtvarném vnímání jinak utilitárních střešních konstrukcí.

#### POZNÁMKY

- 1 Při popisu složitějších konstrukcí se ukazuje jako užitečné rozlišovat podle funkce aktivní vzpěry vodorovných a šikmých prvků od pasivních zápor sloupků. Tento způsob se zdá být vhodnější než čistě formální dělení podle německého vzoru na patní (*Fussband*) a horní (*Kopfband*) pásy.
- 2 Tento jev je u tradičně provedených krovů zcela výjimečný, konce plátů bývají často dokonce hraněny podle šířky oblé krajiny na dlabaném prvku. Ze způsobu tesařského značení je přitom zřejmé, že v případě sloupku č. 3 jde o původní stav a nikoli o prvek druhotně vložený do vazby.
- 3 S největší pravděpodobností jde o krokve sedmnácté vazby (resp. 1. plné), která byla odstraněna při přezdívaní hlavního štítu.
- 4 Podkorní vrstvu datující rok kácení nebylo možné určit přesně vzhledem k narušení několika letokruhů v okrajové části trámu dřevokazem. Ke zhotovení krovu došlo tedy pravděpodobně až okolo roku 1735.
- 5 Josef RAMPULA, *Domy v Telči*. Telč 1999, s. 223
- 6 Tamtéž, s. 224 – dům, „který nově vystavěný se vynachází...“ dostala v roce 1831 věnem jeho dcera Johanna.
- 7 Tamtéž, s. 229.
- 8 Tamtéž, strana 235.
- 9 Jiří BLÁHA, *Historické krovby některých měšťanských domů v Telči*. Vlastivědný sborník Vysočiny č. XI/1998, s. 288, 296 a 297.
- 10 Jiří BLÁHA, *K podobě raně barokních krovů v Telči a okolí*, Průzkumy památek č. I/1999, s. 70 a 72.
- 11 Jiří BLÁHA, *Výsledky průzkumu historických krovů v kláštorech klarisek a minoritů v Českém Krumlově*. Průzkumy památek č. II/1999, s. 129, 131.
- 12 Josef RAMPULA, *Domy v Telči*. Telč 1999, s. 239–241.



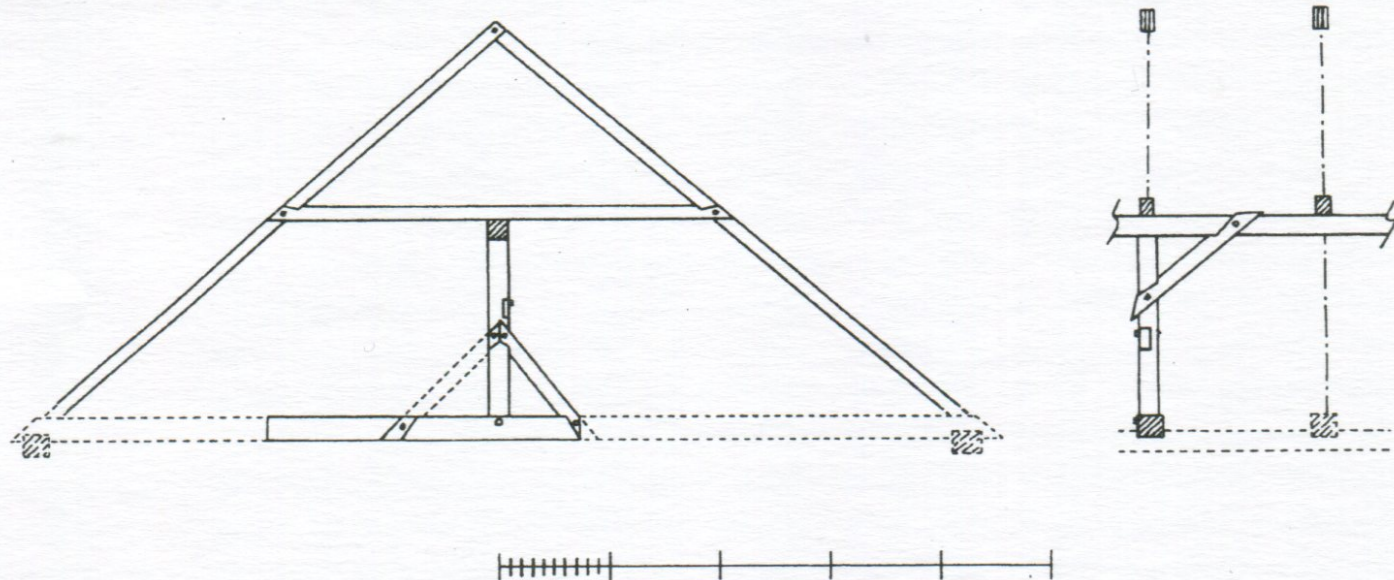
Obr. 1: Telč, Náměstí Zachariáše z Hradce s vyznačenými domy čp. 48 až čp. 51.





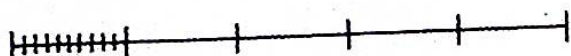
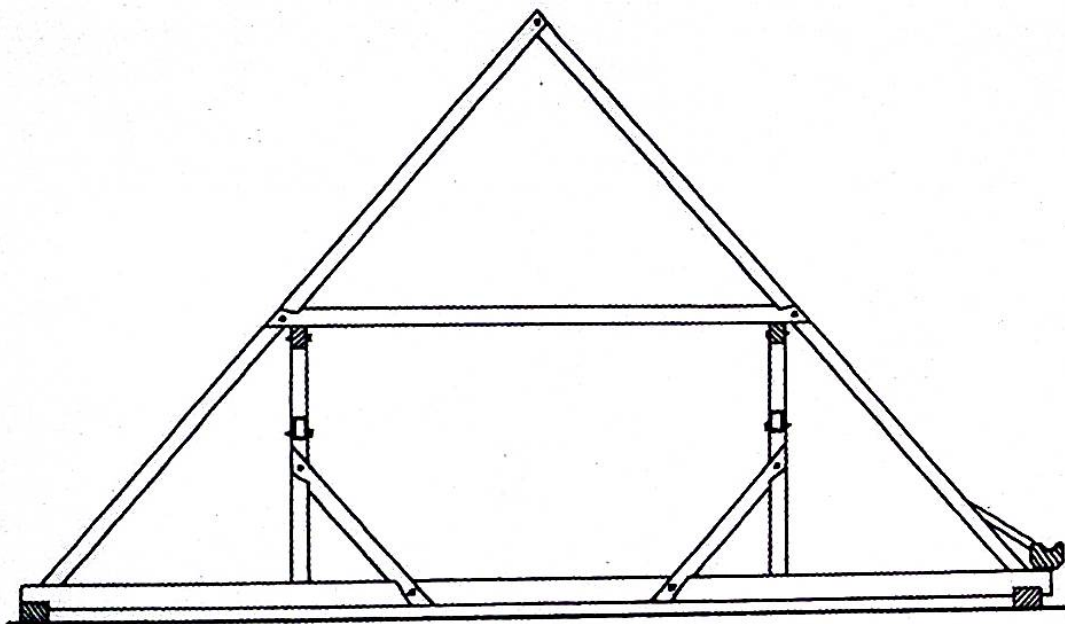
Obr. 2: Telč, Dům čp. 49 kolem roku 1900. Foto-archiv Muzea Vysočiny.

Obr. 3: Telč, Dům čp. 48 kolem roku 1900. Foto-archiv Muzea Vysočiny.

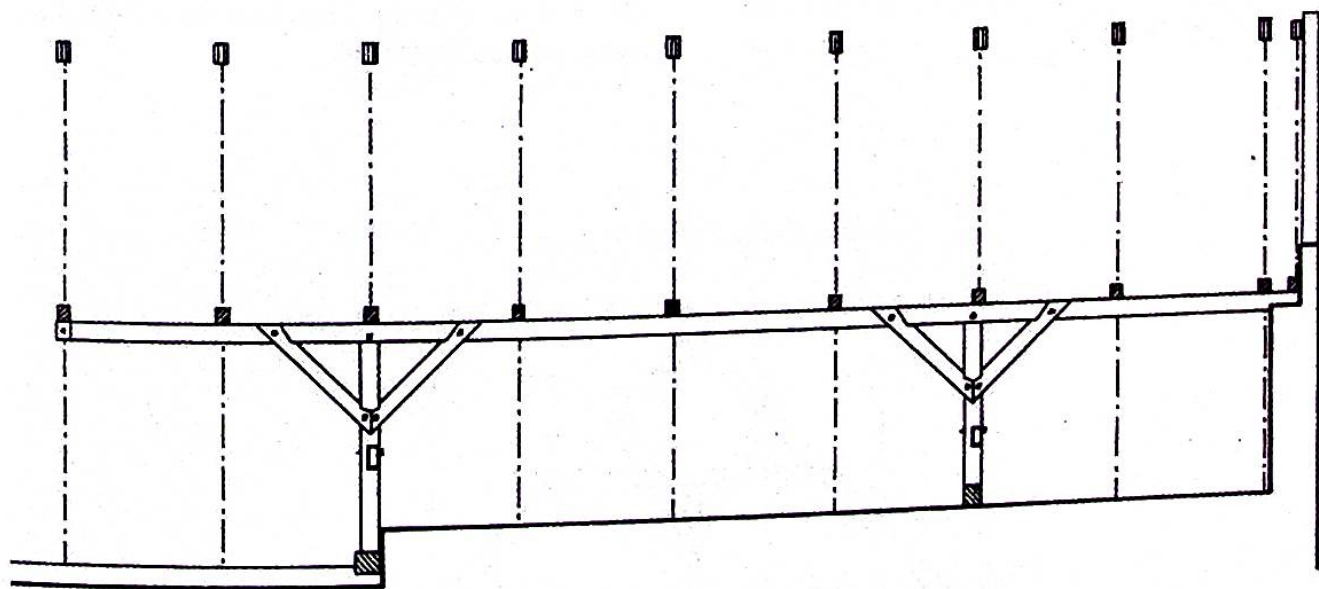


Obr. 4: Telč, Dům čp. 48. Pohled na dochovanou část krovu v místě sloupku č. 3 v příčném i v podélném směru. Čárkovaně jsou vyznačeny odstraněné části.





Obr. 5: Telč, Dům čp. 49. Příčná vazba krovu nad dvorní částí.



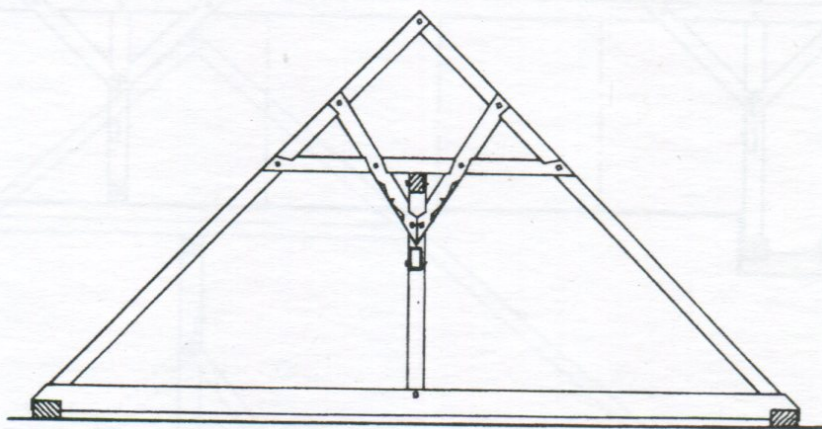
Obr. 6: Telč, Dům čp. 49. Podélné vázání krovu nad dvorní částí.





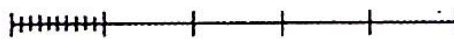
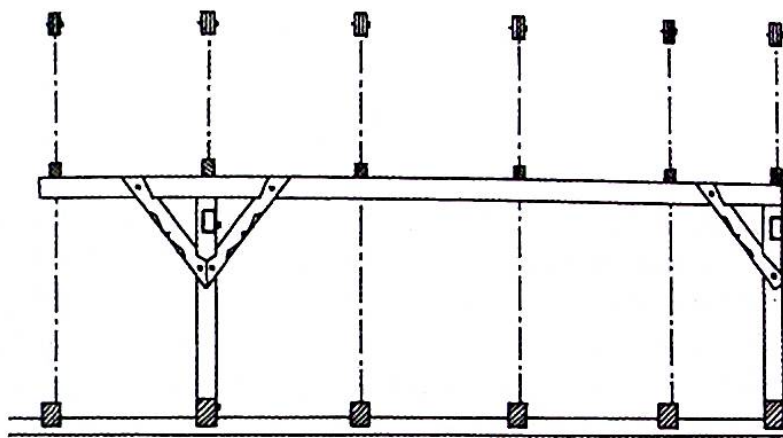
Obr. 7: Telč, Dům čp. 51 kolem roku 1900. Foto-archiv Muzea Vysočiny.

Obr. 8: Telč, Dům čp. 50 kolem roku 1900. Foto-archiv Muzea Vysočiny.

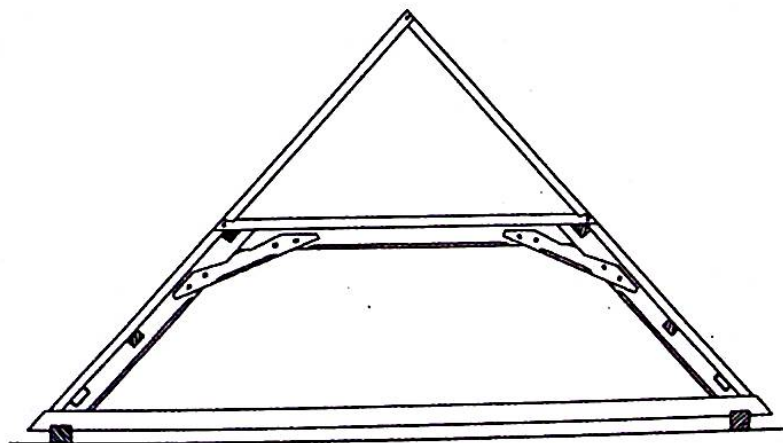


Obr. 9: Telč, Dům čp. 50. Příčná vazba krovu nad dvorní částí.

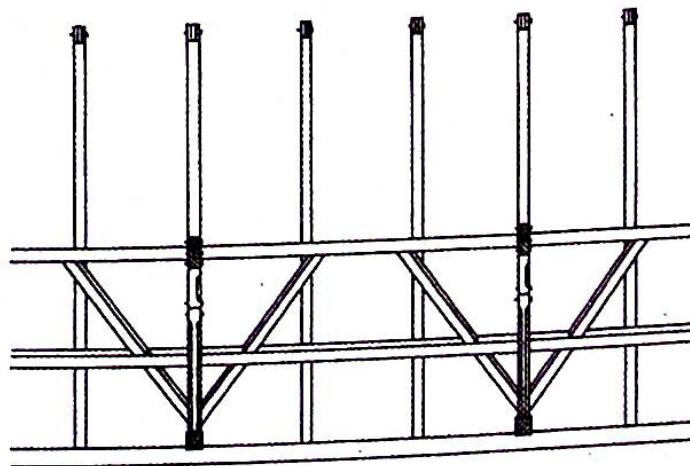




Obr. 10: Telč, Dům čp. 50. Podélné vázání krovu nad dvorní částí.



Obr. 11: Telč, Dům čp. 51. Příčná vazba krovu nad dvorní částí.



Obr. 12: Telč, Dům čp. 51. Podélné vázání krovu nad dvorní částí.



## Historische Dachstühle der Bürgerhäuser in Telč, Teil II.

Jiří Bláha

Die Dachstühle der Häuser Nr. 48, 49, 50 und 51 in Telč, die im Laufe der Jahre 1998 und 1999 ausführlich untersucht wurden, belegen eine typologische Vielfalt der Konstruktionen, die aus dem 17. und 18. Jahrhundert stammen. Alle Dachstühle haben eine Kehlbalckenkonstruktion und waren ursprünglich für eine leichte Dachdeckung aus Dachschindeln gedacht. In zwei Fällen (die Häuser Nr. 50 und 51) kann man Bemühungen um eine Kultivierung der historischen Dachstühle feststellen, indem Zierelemente bei der Kantenformung der Streben verwendet wurden, die in den Dachbereich hineinreichen.

*Übersetzung: Alena Jakubičková*

**Adresa autora:**

**Ing. Jiří Bláha, Památkový ústav Brno - pracoviště Telč, nám. Zachariáše z Hradce 4,  
588 56 Telč**