

## Sokolovna a Katolický dům s orlovnou – dvě významné stavby z meziválečného období v Telči

LUCIE BLÁHOVÁ

Město Telč je v oblasti péče o historické památky bezpochyby pojmem. Při vyslovení jeho jména se asi každému vybaví unikátní architektonický celek obklopený třemi rybníky – krásné telčské náměstí se dvěma kašnami a mariánským sloupem na východní straně a s komplexem jezuitských staveb a areálem zámku v západní části. Mnoho lidí vnímá telčské historické jádro jako doklad jedné doby, ale přitom tu najdeme zastoupeny vlastně všechny architektonické slohy. V nejvyšším bodě vnitřního města se tyčí mohutná románská věž s charakteristickými sloupkovými galeriemi. Následující období gotiky se vedle dvou kostelů a městského opevnění zvěčnilo sice snad méně nápadně, ale o to trvaleji v parcelaci většiny měšťanských domů na náměstí. Asi nejčastěji skloňovaná renesance přispěla vedle nádherného zámku ještě podloubím lemujícím náměstí a sgrafity na fasádách. Barokní sloh s sebou přinesl odvážně modelované a štuky bohatě zdobené štíty měšťanských domů a ozdobil město množstvím sakrálních staveb drobného i monumentálního měřítka. Výrazné stopy na honosných fasádách okolo náměstí i ve výzdobě uvnitř domů tu zanechal klasicismus. V této době vznikly v zámecké zahradě vila panského vdovského sídla a velkolepý skleník. Také období pseudoslohů, ke kterým se pyšná Telč příliš nehlásí, se projevuje přímo na náměstí neogotickou budovou hasičské zbrojnice stojící na místě bývalých masných krámů, neorenesanční úpravou domu čp. 23 a neobarokním průčelím hotelu Černý orel. Období přelomu 19. a 20. století už v návštěvnících města vzbuzuje sentimentální úctu – litinová pumpa na vodu stojí přímo ve středu náměstí, kde se těší nemalému zájmu turistů.

Postupně začínáme tušit, jak mnoho ovlivňuje genia loci sídla přirozený a staletými zakořeněný způsob života. A jen velmi pomalu začínáme chápat, jak velký význam má pro město jeho bezprostřední okolí. To, že k Telči patří také okolní krajina, k historickému jádru předměstí a stavby v nich. Stejně jako se dnes už snažíme chránit a pietně opravovat a ponechávat jednotlivé původní detaily a prvky staveb – například dřevěné kastlové krámské výkladce, které ještě před třiceti lety neměly z hlediska památkové péče dostatečnou hodnotu k tomu, aby byly ponechány na svém místě – tak zvolna začínáme docenovat kvality architektury vzniklé na počátku tohoto století a v období mezi světovými válkami.



V Telči patří k nejvýznamnějším stavbám z této doby právě sokolovna na Podolí a Katolický dům s orlovnou ve Štěpnici. Obě budovy byly sice postaveny ve dvacátých letech našeho století, ale počátky jejich vzniku je třeba hledat daleko hlouběji v minulosti. Sokolovna stejně jako orlovna tu reprezentují svébytný architektonický a stavební typ veřejné budovy a současně jsou výmluvnými doklady společensko-politického ovzduší své doby. Dochovaly se architektonické návrhy dokládající snahu postavit tyto spolkové domy již na sklonku minulého století. Katolický dům s orlovnou vznikl na místě bývalého spolkového domu Jednoty sv. Josefa. V případě sokolovny byla velká pozornost věnována už výběru místa budoucí stavby. Dlouhá léta se vedly diskuse jen o tom, kde bude stát. Nynější umístění je asi až pátou navrženou variantou v pořadí. Obě stavby se rodily v atmosféře prodchnuté pocitu národního obrození, sounáležitosti a češství. Prvním sokolům byly c.k. hejtmanstvím v Dačicích odmítnuty stanovy. Stejně tak byla vrácena žádost o registraci hasičům, a to s odůvodněním, že v Telči již jeden takový spolek existuje – ovšem německý. A tak se sokolové neváhali spojit s hasiči, jen aby jim mohl být povolen český spolek. Obě budovy pak byly postaveny díky nadšenému odhodlání a stovkám hodin zdarma odvedené práce členů obou stavebních jednot.

Je dobře, že i po více než sedmdesáti letech od svého vzniku může sokolovna zrovna tak jako orlovna plnit svůj původní účel. Tedy vlastně více účelů. Stavby totiž nebyly určeny pouze ke cvičení, ale sloužily k setkávání spolkových členů při rozmanitých příležitostech. Velký sál v sokolovně je dodnes největším společenským sálem ve městě. I když se tu už necvičí základní tělesná cvičení, mají zde svou pevnou základnu například stolní tenisté, kromě toho se tu pravidelně pořádají plesy, koncerty, či mikulášské besídky. Do menšího sálu orlovnny bylo vestavěno hlediště kina s řadami sedadel na zvýšených stupních. Ačkoli tím byla podstatně snížena variabilita využití, není tento způsob užívání sálu v zásadním rozporu s jeho původním určením.

V obou případech jde o stavby velmi dobré architektonické úrovně a zasloužily by si větší památkovou ochranu, než jaká jim přísluší z faktu jejich umístění v ochranném pásmu Městské památkové rezervace, byť od roku 1992 zapsané na seznamu světového kulturního dědictví UNESCO. V případech obou objektů již došlo k některým k nevratným zásahům do jejich památkové podstaty. Přístavba sportovní haly ze 70. let naprosto necitelně zasáhla jihozápadní průčelí sokolovny a komín novodobé kotelny narušil její mansardovou střechu. V případě orlovnny byla m.j. násilně vestavěna promítací kabina do prostoru balkónu v patře sálu a tím vážně narušeny původní a logické komunikační souvislosti v interiéru objektu. Oba případy bylo přitom možné bez větších komplikací vyřešit daleko ohleduplněji.

Na území města Telče nenalezneme mnoho staveb z tohoto období. Většinou se jedná o řadové uliční domy a rodinné vilky v zahradách, kde modernistické tvarosloví pouze pokrývá víceméně tradičně strukturovaná obydlí. Některé pozoruhodné realizace, jakou byla například funkcionalistická čerpací stanice před objektem zemědělského výkupu, definitivně zmizely. O jejich kvalitách můžeme přemýšlet už pouze nad fotografiemi. Jiné zanikly nebo byly poškozeny nevzdělaností či lhostejností těch, kdož se je snažili nějakým způsobem „vylepšit“. Další, pro dobu svého vzniku funkcí i výrazem charakteristické projekty, jakým byl například v roce 1937 návrh veřejné plovárny u Roštejnského rybníka, zůstaly nerealizovány. Sokolovna a Katolický dům s orlovnou jsou v podstatě jedinými existujícími stavbami svého významu a velikosti na území města. Už jen tento fakt je třeba mít na paměti při případných návrzích na změnu způsobu využití či rekonstrukci. Obě tyto stavby tvoří pomyslný spojovací most historie se současností, v níž žijeme. Tak jako se litinová pumpa stala tiše a naprosto přirozeně součástí



náměstí, rovněž tak přirozeně se zapojily zmíněné budovy do důvěrně známého obrazu telčských předměstí. I tuto přetrvávající sounáležitost je třeba chránit.

## Sokolovna

### **Historické souvislosti vzniku stavby**

Historie českých spolků, jejichž hlavním posláním bylo tělesné cvičení, začíná v Telči v roce 1872, kdy byla 29. září založena tělocvičná jednota Sokol. C.k. hejtmanstvím v Dačicích byla tehdy povolena činnost spolku s názvem: *Tělocvičná a hasičská jednota Sokol*. Lidově se vžil název Sokol – Hasič. Spolek měl své sídlo v přízemí radnice. Pravidelné cvičení sokolů bylo v Telči zavedeno až v roce 1887 po příchodu MUDr. Emanuela Krupičky, který byl během svých vysokoškolských studií a pražského pobytu místonáčelníkem Sokola pražského a blízkým spolupracovníkem Miroslava Tyrše. Prozatím se cvičilo v tělocvičně zemské vyšší reálky postavené v roce 1875. 26. října 1890 byl dosavadní Sokol – Hasič rozdělen na Tělocvičnou jednotu Sokol a Sbor dobrovolných hasičů. Od listopadu 1890 se cvičilo v měšťanské škole umístěné od roku 1889 v bývalé jezuitské koleji na náměstí. Ovšem na počátku 20. století tu byla zahájena rozsáhlá celková přestavba, a tak musel Sokol zdejší tělocvičnu opustit. Již v roce 1892 navrhl br. František Příhoda založit družstvo pro stavbu sokolovny. Řádné stavební družstvo bylo založeno v roce 1900. Úkolem družstva bylo zajištění projektu, stavební parcely a zejména pak finančních prostředků. Jako stavební parcelu zakoupil br. Paclík roku 1905 pozemek na městské straně parkánu mezi oběma mosty. Ke stavbě však nedošlo pro stísněnost pozemku a nákladnost nezbytného překlenutí nerovnosti terénu. Dalším ze zvažovaných míst byl pozemek u Štěpnického mostu. Pro tuto lokalitu byl dokonce bratrem Františkem Beránkem vyhotoven architektonický návrh v nevýrazném eklektickém slohu. Po válce v roce 1919 byla činnost stavebního družstva obnovena. S konečnou platností bylo vybráno místo na okraji tzv. Tržiště vedle měšťanské reálky při cestě k nádraží. Parcela patřila místnímu velkostatku, který ji sokolům věnoval i s částí stavebního dříví. Následovalo vydání dluhopisů po 1000 Kč. Po prohlídce tělovýchovných zařízení v okolí i v Praze, vypracoval telčský stavitel Ludvík Srb zdarma plány na stavbu. Zohlednil přitom jak požadavky cvičitelského sboru, tak přání obce získat stálou jevištní scénu. Nabídka stavitele Srba vyšla vítězně z výběrového řízení, kterého se zúčastnilo celkem pět zájemců.

Dne 29. května 1922 byly konečně zahájeny výkopové práce. Slavnostní položení symbolického základního kamene se konalo 8. září. Tou dobou již základové zdivo sahalo do výše soklu. Veškeré potřebné práce obstarávali členové sokola zdarma.

Pětileté výročí vzniku republiky 28. října 1923 bylo již oslaveno v nové sokolovně, a to „*Sokolskou akademií*“ a koncertem pěveckého sdružení Smetana. Na jaře 25. května 1924 se tu konala velká tělocvičná akademie na počest 75. narozenin MUDr. Emanuela Krupičky. V srpnu 1924 se na hlavním průčelí budovy objevilo monumentální figurální sgrafito „*Blaničtí rytíři*“ zhotovené podle návrhu malíře Antonína Slavíčka<sup>1</sup> teprve 19. července 1925 se konalo slavnostní otevření kompletně dokončené sokolovny, při kterém br. Josef Šandera jménem stavebního družstva předal sokolovnu tělocvičné jednotě do užívání.

Sokolovna sloužila nejen ke cvičení, ale i pro pořádání tanečních zábav, plesů či divadelních představení. Nějaký čas zde bylo dokonce i kino. Postupně se sem přesunul a soustředil téměř veškerý společenský a kulturní život z několika míst v Telči. Bylo to jednak ze sálu hostince u Kotyzů, jednak „od věže“, kde se v dnešním českobratrském



kostele sv. Ducha hrávalo divadlo. Dále pak z hostince Černý orel, po jehož velkorysé přestavbě byl využíván zejména sál v prvním patře. Z výdělků akcí pořádaných v sokolovně bylo pořizováno nové náradí do tělocvičny.

Po válce se Sokol stejně jako Orel stavěl proti sjednocení tělovýchovy. Po roce 1948 však už nebyla jiná možnost. Tělovýchovné jednoty se spojily do jedné dobrovolné organizace Sokol, která se v Telči později stala základem budoucí TJ Spartak.

## Popis a hodnocení

Sokolovna stojí na křižovatce ulic Masarykovy a Tyršovy v Telči II Podolí. Narozdíl od sousední budovy základní školy, která ustupuje za čáru uliční zástavby, je tento objekt přisazen přímo k chodníku. Formuje tak a zároveň stabilizuje poměrně exponované nároží. Relativně široký chodník je vydlážděn pro Telč netypickou tzv. Pražskou mozaikou z drobných růžových a světle šedých vápencových kostek. Výtvarně více akcentovaná východní část budovy se výrazně uplatňuje na konci průhledu širokou Staňkovou ulicí. Sokolovna je mohutnou dvoupodlažní stavbou s oboustranně zvalbenou mansardovou střechou. Základem je půdorys tvaru protáhlého obdélníka doplněný plochým segmentovým závěrem ve východní části a krátkým příčným křídlem směrem do dvora. Do dvora byla původně obrácena také přízemní přístavba předsálí s nářadovnou. Tu dnes pohltil neorganický dvoupodlažní přílepek sportovní haly s plochou plechovou střechou a s bočními atikami, které pronikají do mansardové části střechy. Hlavní vstup sokolovny je obrácen do Masarykovy ulice.

Vnější omítky jsou dvouvrstvé štukové s nátěrem barvy světlého okru. Fasády jsou ve vysokém řádu členěny nepravými pilastry s červeně malovanou kvádrovou rustikou doplněnou formálním náznakem hlavic. V polovině výšky pilastrů jsou do této rustiky zapojena ornamentální pole, kde mezi stylizovanými květy a poupaty najdeme zakomponována písmena SOKOL. Na římsě tvaru dórské simy je nasazeno kladí, v jehož vlysu se objevuje červený obdélný rámeček dělený nad podporami svislými příčkami. Hlavní římsa má podobu výrazně vyloženého fabionu s mírným dvojnásobným odsazením.

Hlavní průčelí je rozděleno na tři části. Východní pole zcela vyplňuje figurální sgrafito Antonína Slavíčka z roku 1924. Sgrafito znázorňuje pět jezdců s knížetem Václavem v čele, vyjíždějících z Blaníka. Rytíři v plné zbroji se znaky zemí na štítech jsou ozáření vítěznými paprsky slunce a duha překlenuje zlé válečné mraky. Plocha je orámována nápisem: „*Bud'te svoji a věřte jen sobě (vlevo). Jen láskou v svornosti s vůlí železnou budete nepřemožitelní (nahore). Matky píseň buď' vám pokladem (vpravo). V síle práce, v jasu ducha nedám zahynouti vám i budoucím (dole).*” Sgrafito signované a datované v levém spodním rohu je dvouvrstvé, řemeslně velmi dobře provedené. Centrální část hlavního průčelí obsahuje okna hlavního sálu. Ve čtyřech polích vymezených pilastry jsou vždy dvě dvojice okenních otvorů nad sebou. Každá takováto čtveřice je rámována vystouplou oblounovou šambránou stejné profilace jako má i orámování sgrafita. Vlastní okna jsou členěna do šesti tabulek rozdělených pevným vodorovným poutcem na čtyři křídla. V západní části hlavní uliční fronty je situován hlavní vstup do objektu uvedený dvěma žulovými stupni. Vchodové dveře jsou dvoukřídlé doplněné do šířky stavebního otvoru úzkými pevnými křídly po stranách a vysokým proskleným nadsvětlíkem. Nadpraží otvoru je přímé s šikmými koutovými náběhy. Dveře i pevná křídla jsou dřevěná rámová s kazetovými výplněmi a s prosklením v horní části. Nadsvětlík je rozdělen na čtyři okenní plochy. Z nich dvě krajní jsou děleny křížem a dvě prostřední kosočtverci. Zasklení je provedeno tláčenými skly, původní výplně zůstaly v levé horní části nadsvětlíku. Původní je i mosazná klika svým tvarem blízká oblíbenému typu Ele-



gant. V přízemí vedle vstupu směrem k nároží je dále šestidílné okno s pevným nesymetrickým křížem a s šesti křídly. Stejná dvě okna jsou i v patře. Římsová supraporta hlavního vstupu má profilaci lysis s jednoduchou krycí deskou. Při severozápadním nároží je zhruba ve výšce 1,80 m poněkud netektonicky osazen kvádr s vytesaným leto počtem 1922 – zmíněný základní kámen. Celý sokl je pokrytý cementovým nástřikem.

Západní boční průčelí je pilastry rozděleno do čtyř nestejně širokých polí, která obsahují ve dvou řadách nad sebou celkem šest okenních os. V prvním poli směrem k Masarykově ulici dvě, ve druhém a třetím po jedné, v posledním pak opět dvě. Plastické štukové rámování prvních tří polí směrem k ulici je záměrně přetínáno okenními otvory. Ve čtvrtém poli rámování chybí. Sokl je tvořen kamennými vodorovně loženými kvádry.

Východní průčelí má pilastry pouze při nároží. Plastické rámování pole přechází i na plochý závěr vyložený nad segmentovým půdorysem. Zaoblená část je rozčleněna třemi výrazně převýšenými slepými okny. V soklové části je pět oken vedoucích do suterénního prostoru pod jevištěm. I v tomto případě je sokl pokryt cementovým nástřikem.

Jižní dvorní průčelí je členěno pouze slepým štukovým rámováním, do něhož jsou utilitárně rozmístěna okna. Toto průčelí je z větší části zakryto přístavbou sportovní haly.

Mansardová střecha je krytá pálenou taškou bobrovkou kladenou dvojitě na husté laťování. Valbovou částí střechy v prostoru nad jevištěm proniká výrazný světlík segmentového půdorysu s pásově řazenými obdélnými okny, která jsou střídavě dělena šikmou příčlí vždy na dva lichoběžníky. Světlík je z čelní strany zastřešen sférickou plochou a po obou bočních stranách dvěma válcovými úseky, krytými pásy měděného plechu spojovanými na nízký stojatý falc. Kvalitní klempířskou prací je i nadstřešní vyústění ventilace hlavního sálu. Také tento detail je proveden v mědi na rozdíl od nástřešních okapových žlabů a profilované římsy v mansardě, které jsou zhotoveny z pozinkovaného plechu natíraného v barvě pálené krytiny. Mansardová římsa obíhá nadpraží čtyř vikýřových oken umístěných ve střední části střechy nad hlavním průčelím. Oplechované jsou i čelní stěny vikýřů, ve kterých jsou za dvojitým ústupkem osazena atypická okna se dvěma lichoběžníkovými křídly a se šikmým dělením tabulek.

V prostoru zádveří hlavního vstupu jsou tři žulové schody a nad nimi dřevěná dělicí stěna s prosklením a dvoukřídlými kývavými dveřmi. Dveřní křídla mají mosazná trubková madla. Protáhlá vstupní hala prostupuje napříč objektem a je ukončena tříramenným schodištěm do patra. Podlahu haly tvoří konglomerovaná dlažba z vápencových úlomků v červeně probarvovaném pojivu. Okolo stropu obíhá mírně odsazená fabionová římsa, na stropě samotném jsou plochými štukovými rámy vymezena dvě zrcadla. Na pravé straně vstupní haly jsou dveře do dvoupokojového bytu s kuchyní určeného pro správce objektu. V protější levé stěně haly je umístěn vstup do hlavního sálu s původními dvoukřídlými kývavými dveřmi, které mají odmontovány úchopové knoflíky, a dále za nimi v téže stěně je vstup do výčepu.

Velký víceúčelový sál vyplňuje celou východní část objektu a je ukončen zvýšeným divadelním pódiem. Strop sálu je rozdělen na 3 x 6 kazetových polí. Původní svítidla kapkovitého tvaru vycházejí z mosazné obruby lemované štukovým kruhem. Jsou osazena uprostřed každého kazetového pole stropu, kromě dvou polí ve středním pásu, kde jsou vyústění ventilace krytá ozdobným mosazným plechem. Podlaha sálu je pokryta jsou vyústění ventilace krytá ozdobným mosazným plechem. Podlaha sálu je pokryta klasovitě kladenými vlýsky. Scéna podkovovitěho tvaru má prkennou podlahu. Z původního technického zabezpečení scény tu zůstala rampa osvětlovačů, mechanismus pro spouštění opony, pojezdy zadních opon (prospektů). Otvor scény je na stěně orámo-



ván štukovou profilací se zaoblenými rohy. V obou horních rozích jsou štukové říže. Dřevěný balkón s plnostěnným dřevěným zábradlím podepřený dvěma dřevěnými sloupky čtvercového průřezu zakončenými hranolky většího průřezu jako hlavicemi je umístěn logicky proti pódiu nad hlavním vstupem do sálu. Prostor přisálí s bývalou nářad'ovnou nacházející se na pravé straně při vstupu do sálu je nyní využíván jako malý restaurační sál.

V patře přímo nad vstupní halou je menší hala se vstupem na balkón hlavního sálu a dveřmi na půdu. Podlahu haly tvoří čtvercové umělokamenné dlaždice. Jsou tu troje dvojkřídle a jedny jednokřídle původní dveře. Každé křídlo je dělené do tří plochých obdélných výplní. Dveře na půdu a dveře na balkón mají původní mosazné kování.

Místnost v prvním patře při nároží je zhruba čtvercového půdorysu, na stropě s obíhajícími fabionem je jednoduché štukové zrcadlo. Původními dvoukřídlymi dveřmi s kasetovanými špaletami je možno projít do menší obdélné místnosti při západním průčelí. Tato místnost už postrádá další architektonické prvky. Oba zmíněné prostory slouží nyní jako učebny základní školy.

Schodiště na půdu je z kvalitních žulových stupňů. Půda má dlažbu ze čtvercových půdovek. Nad ně vystupují hlavní nosné prvky stropu hlavního sálu, které jsou obedněny prkny a zaomítány. Konstrukčně jde o vazníky tvořené tzv. Hoveovými příhradovými nosníky. Tyto vazníky jsou vynášeny dvojnásobnými věšadly v podélném směru zavětrovanými křížovými vzpěradly. Vlastní konstrukce krovu je na konstrukci stropu nezávislá, přestože jednotlivé prvky jsou místy spojeny svorníky. Krov je tvořen stolicí vaznicové soustavy s dvojitou stojatou stolicí ve spodní úrovni a s jednoduchým věšadlem v horní úrovni. Zdvojené kleštiny jsou umístěny ve dvou úrovních. V každém poli mezi šesti příčnými plnými vazbami jsou vždy tři vazby mezilehlé. Prvky orientovanými v podélném směru jsou mezilehlé vaznice v hlavách sloupků stojatých stolic a vrcholová vaznice s asymetrickými pásky. Mansardová římsa je po celém obvodu vynášena stojatou stolicí se sloupky začepovanými do přesahujících konců vazného trámu a s pásky v podélném směru. Krátké příčné křídlo je zastřešeno shodným konstrukčním systémem jako hlavní část budovy. Obloukový světlík nad východním průčelím se zdá být do střechy vložen dodatečně, neboť pod ním pokračují krokve s nabitými latěmi v normální valbové podobě. Na jedné z výměn vazných trámů nad dvorním křídlem je datace 28. 7. 1946 TJ. Jde zřejmě o záznam pokrývačů, neboť krov je evidentně původní. Na půdě je uloženo celkem pět sádrových poprsí – dvě Miroslava Tyrše, po jedné Jana Žižky, plukovníka Švece a Jindřicha Fügnera.

Schodiště do suterénu tvoří kvalitní žulové stupně. Pod částí přisálí je zřízena kuchyně. Její strop z plochých cihlových kleneb klenutých do traverz je podepřen v podélném směru ocelovým průvlakem se dvěma ocelovými sloupky. Dále se zde nalézají větší počet drobných místnůstek sloužících jako skladové zázemí kuchyně. Pod jevištěm je v suterénu umístěn bar se zázemím přístupným buď vnitřním schodištěm z chodbičky ve východní části bývalé nářad'ovny nebo samostatným vstupem z Tyršovy ulice.

## Katolický dům s orlovnou

### **Historické souvislosti vzniku stavby**

Tělocvičná jednota Orel založená br. Josefem Vokřínkem 1. ledna 1920 sdružovala katolicky smýšlející občany. Jejím předchůdcem byl v Telči katolický spolek nazvaný Jednota sv. Josefa založený roku 1892. Jeho členové se od roku 1899 scházeli ve spolkovém domě, který vznikl adaptací původně obytného domu čp. 77 ve Štěpnici. Úprava to-



hoto domu byla provedena podle plánů stavitele Josefa Kosíka ze Studené.<sup>2</sup> Na stejném místě byl pak na sklonku dvacátých let našeho století postaven dnešní Katolický dům s orlovnou. Ze staré stavby zbyla pouze stodola. Žádost o schválení stavby nového spolkového domu byla podána Okresní politické správě v Dačicích dne 26. dubna 1928. Podle protokolu ze dne 1. června 1928 byl stavební komisí záměr schválen. Bylo usneseno, že stavba bude obsahovat velký sál, jeviště, chodby, byt pro domovníka o jednom pokoji a kuchyni, malý sál s výčepem, šatnou a záchody v přízemí a v poschodí měla být galerie k sálu, archiv, výborovna a čítárna s knihovnou. V suterénu měly být dva sklepy – sklep pivní a sklep pro domovníka. Celá stavba pak měla být provedena z tvrdého materiálu ohnivzdorně krytá, do ulice opatřena nadřímnsním žlabem a směrem do zahrady žlabem podokapním. Kromě dalších podmínek týkajících se zejména odpadu a kanalizace bylo spolku uloženo, že do jednoho roku od ukončení stavby má být zřízen v předepsané vzdálenosti chodník a to z kamenných dlaždic.

Kolaudační řízení proběhlo dne 27. listopadu 1929 a zúčastnili se ho Dr. Krulich – obvodní lékař, Ludvík Srb – odborný znalec, Josef Rampula – profesor a předseda spolku, Josef Říha – stavební referent a Jaroslav Tesař – stavitel. Stavba byla dokončena 6. července 1930, kdy proběhlo její slavnostní svěcení. Kromě pontifikální mše byl uspořádán slavnostní průvod městem a cvičení v Katolickém domě, který předtím architekt Jaroslav Tesař<sup>3</sup> coby hlavní stavitel odevzdal do užívání. Uvádí se, že tento dům byl postaven společným úsilím všech katolických spolků v Telči.

V květnu 1938 byl zabrán sál a hořejší místnosti Katolického domu pro vojsko. Mnozí členové Orla museli při mobilizacích v květnu a v září 1939 nastoupit vojenskou službu. Činnost Jednoty tak byla zastavena. Avšak od prosince 1939 se opět cvičilo. Koncem října 1940 byla tělocvična zabrána pro archiv okresního úřadu. Cvičení se přesunulo do malého sálu. 29. listopadu 1941 byla činnost orelské Jednoty celostátně zakázána. Bylo přikázáno odevzdat veškeré písemnosti, zejména protokolární knihu a seznam majetku Jednoty. V Katolickém domě byl zřízen německý lazaret. Po válce byla činnost Jednoty sice formálně obnovena, ale fakticky byla její aktivita nepatrná. Znárodněný objekt spolkového domu byl v 50. letech adaptován na městské kino. V další úpravě na sklonku 60. let bylo kino modernizováno. Činnost telčského Katolického spolku byla obnovena znovu až v roce 1992.

## Popis a hodnocení

Katolický dům s orlovnou je situován v Telči IV – Štěpnici těsně při Jihlavské ulici (parc.č.128/1 a 133) v místech, kde se terén začíná svažovat dolů do centra směrem ke křižovatce Na baště. Přestože tato stavba vznikla v poněkud stísněné urbanistické situaci, tvoří významnou lokální dominantu. Díky své poloze v místě terénního zlomu se uplatňuje jak při vjezdu do Telče Jihlavskou ulicí, tak při pohledech od centra z křižovatky Na baště (dříve tzv. Štyksovo mýto).

Vlastní objekt orlovný je vystavěn na obdélném půdoryse, který svou podélnou osou sleduje Jihlavskou ulici. K němu se na východní straně kolmo připojuje stodola, která je pozůstatkem bývalého domu Jednoty u sv. Josefa.

Fasádní omítky měly tvrdou umělokamennou úpravu s hruběji strukturovanou středovou částí a hlazenými hranami nároží. Nyní je jejich původní výraz narušen novodobou celoplošně stříkanou omítkou.

Hlavní západní průčelí se vstupem do budovy je obráceno do Jihlavské ulice. Vertikálně je rozděleno na čtyři nestejně velké části. Hlavní vchod do objektu je umístěn v jižní mírně ustoupené štítové části. Ta je završena velkým trojúhelným štítem, který



obíhá plastická římsa s prstencovým ornamentem. Ve štítě je termální okénko členěné jednoduchým vějířem a rámované plastickou stuhovou šambránou a náznakem klenáku ve vrcholu. Hlavní římsa je výrazně vyložená, rytmizovaná bosovanými kvádry. Dvojicí křídlá, spodní křídla jsou dělena do dvou tabulek. Ve spodní části tohoto dílu průčelí je stříška nesená ve volném rohu čtverhranným sloupem. Plochá železobetonová stříška kryje hlavní vstup a napravo od něj šestidílné obdélníkové okénko. Na této stříšce jsou zesponu umístěna dvě nástrovní svítidla. Hlavní vstup do objektu je tvořen dvojicí dřevěných kývavých dveří. Každé křídlo se skládá ze spodní výplňové části a horní zhruba tři čtvrtiny jsou prosklené třemi velkými čtverci dělenými kříži vždy do čtyř tabulek. Dveřní křídla mají dřevěná protáhlá madla buřtíkového tvaru. Hlavní vstup je rámován štukovým profilem podobným profilu římsy obíhající trojúhelný štít. Před vstupem jsou tři žulové schody. Vpravo od vstupních dveří je umístěn základní kámen s vytesanou datací 1928–30. Nalevo od hlavního vstupu je celému průčelí předsazen úzký schodišťový rizalit, na jehož jižním boku je v nice zvýrazněné štukovou šambránou umístěna socha sv. Josefa s Ježíškem na pravé ruce. Směrem do ulice se nachází vstup do tohoto rizalitu s jednokřídlými dveřmi, které mají původní kliku s protáhlým elipsovým štítkem. Dveře jsou výplňové ve spodní části, jejich horní čtvrtina je prosklená. Vlastní rizalit je osvětlen šesti okny. Dole dvojicí osmidílných, nad nimi dvojicí vysokých čtrnáctidílných a zcela nahoře pak dvojicí šestidílných oken. Následuje stěna hlavního sálu, ve které jsou zaslepené čtyři vysoké okenní otvory s plastickými šambránami. Symetricky od nich jsou po obou stranách vysazeny komínové či snad větrací průduchy běžící po fasádě a procházející hlavní římsou. Krajiní část v místech jeviště je zakončena opět trojúhelným štítem upraveným shodně jako v části nad hlavním vstupem. Pod ním se v patře nacházejí dvě čtvercová čtyřdílná okna se šambránami. V kordónové části průčelí probíhá římsa profilu odsazené simy.

Na severním průčelí je jediné trojdílné obdélné okénko v horní části nad jevištěm. Hlavní římsa na tomto průčelí má už jen zjednodušenou stupňovitou profilaci. Severovýchodní nároží do zahrady je zaoblené. Po celém obvodu budovy je proveden kamenný sokl z lomových kvádrů. Celé hlavní průčelí obíhá nad úrovní soklu římsa z opracovaných žulových kvádrů dole s okapovou drážkou.

Na jižním zahradním průčelí je pět shodných okenních os v patře, v přízemí vlevo pak tři. Okna do toalet napravo jsou dodatečně zmenšená. Tyto dvě skupiny oken v přízemí odděluje vstup do bytu správce objektu, krytý provizorně vlnitými laminátovými deskami upevněnými na kovové konstrukci. Kolem oken jsou jednoduché omítkové šambrány. Spodní řada má jednoduché oplechované parapety a nadpražím oken prochází jednoduchý omítkový pás, který je zalomený okolo krajních oken. Hlavní římsa je stejná jako na hlavním průčelí. Nárožní pilastry mají jednoduché hlavice s profilem simy.

Východní zahradní průčelí je jednoduché. V trojúhelném štítě jsou dvě malá obdélná okénka. Pod nimi, oddělené jednoduchou římsou, se nacházejí čtyři okenní osy a vstup na střechnou nouzového východu z předsálí. Pod touto řadou oken jsou vpravo dvě vysoká okna do foyeru a vlevo řada pěti malých okének do toalet. Velká okna jsou čtyřdílná dvoukřídlá dvojitá špaletová. Všechna křídla jsou převýšená a mají jen tenkou příčku v horní části.

Stodola je postavena z cihelného zdiva. Tvoří jednoduchou hmotu se sedlovou střechou krytou pálenou bobrovkou, středním průjezdem a dvěma postranními perny. Na levé straně je šterbinový větrací průduch skládaný z cihel. Zahradní altán je přízemní osmiboký s jehlancovou střechou krytou bobrovkami a plechovou makovicí ve vrcholu.



Čtyři stěny obrácené směrem do zahrady jsou provedeny ve dřevě s žaluziovým bedněním z prken, zbylé čtyři jsou zděné z cihel, přičemž západní je součástí zahradní zdi. V horní části pod střechou jsou vždy dvojice ležatých oken dělených jednoduchými kříži.

Pilíře brány jsou nyní zakončeny betonovými deskami. Železná vrata do zahrady mají litinové pruty v horní části završeny špicemi a doplněny ornamentem ze stáčených pásků. Rovněž klapačka je litinová. Z přední strany má reliéfní pletenec s květy, nahoře je zakončena kompozitní hlavicí.

Za hlavním vstupem je na pravé straně zádveří na stěně umístěna pamětní deska s nápisem: „*Tento dům postaven byl obětavostí příznivců a členů Katolického spolku v Telči a okolí za vedení předsedy prof. P. J. Rampuly. Navrhl a postavil v letech 1928–29 arch. Jar. Tesař. Dům posvěcen a účelu svému odevzdán 6. července 1930. Činnost spolku obnovena 26.1. 1992*“. V zádveří jsou čtyři kamenné žulové schody a nad nimi opět dvojice dřevěných kývavých dveří tentokrát s nízkými nadsvětlíky. Následuje vstupní hala (foyer), ze které vystupuje do patra třiramenné schodiště s vysokými zaoblenými poprsníky, na kterých je upevněno trubkové zábradlí jednoduchých forem. Schodišťové stupně jsou žulové. Povrch podlahy spodní haly je z drobné z třibarevné keramické mozaiky, bordury jsou vytvořeny z dlaždic většího formátu. Nalevo v čele vstupní haly je východ do zahrady.

V navazujícím přísálí jsou tři vysoká šestidílná okna do zahrady. Do hlavního sálu se odtud vstupuje dvojicí dvoukřídlých kývavých dveří s parníkovými okénky a dřevěnými svislými madly s buřtíkovým profilem. Dveře jsou ze strany sálu potaženy koženkou, z druhé strany jsou světle dýhované. Z přísálí do zahrady vedou další dvoukřídlé koženkou polstrované dveře se zajímavým pákovým kováním a trubkovým úchopem.

Současná podoba hlavního sálu je výsledkem adaptace na kinosál. Nalézají se tu řady sedadel na stupních. Čtveřice původních vysokých oken obrácených k Jihlavské ulici byla během těchto úprav zazděna. Stěny sálu jsou obloženy dřevěným překližkovým obkladem, radiátory ústředního topení dřevěnými žaluziemi. Pro zlepšení akustiky jsou v zadní části sálu umístěny akulitové desky a strop je zčásti zakryt akustickým podhledem. Původní rovný strop sálu je orámován štukovým výrazně plasticky profilovaným zrcadlem. V rozích tohoto zrcadla se objevují ploché ornamenty z proplétaných čtverců propojených diagonální linkou. Na stropě jsou i dva původní kruhové větrací otvory s prosekávanou ornamentálně zdobenou mřížkou a doplněné štukovým talířovým rámcem. Štukový rámeček obíhá i otvor jevištní scény. Vlastní jeviště je situováno do severní části sálu. Prostor pod ním je zapuštěný do suterénu a lze odtud vystoupit směrem do zahrady. V prkenné podlaze jeviště jsou umístěna dvě propadliště. Z původní divadelní mašinerie se dochovalo vedení opony, poškozená konstrukce osvětlovací rampy nad oponou, kompletní boční rampy a v zadní části úzká rampa sloužící pro výměnu prospektů.

Na východní straně vedle jeviště je situovaná šatna. Do její obloukové stěny je vloženo pravotočivé ocelové vřetenové schodiště s dekorativně provedeným zábradlím. Toto schodiště ústí do horní šatny stejného půdorysu jako je šatna spodní a jejíž okno směřuje opět do zahrady. V této místnosti je zabeďněn původní výstup na rampy.

Do horní haly je poměrně násilně vložena promítací kabina. Osvětlovací tělesa nad schodištěm jsou patrně původní. Dále jsou tu dvoje dvoukřídlé dveře, které patří soukromému bytu. Mají profilované obložky a bohatěji strukturované výplně.

Schodiště na půdu bylo původně dvouramenné. Po vložení promítací kabiny bylo spodní rameno zahrnuto do pravého úhlu, schody tohoto ramene jsou na rozdíl od vrchních kamenných betonové. Schodiště je od ostatního prostoru velkolepě odděleno pro-



sklenou stěnou složenou v horní části ze šestitabulkových a čtrnáctitabulkových oken v části spodní. Okna jsou původní s pevnými křídly na jedné straně opatřenými zajišťovacími obrtlíky, na druhé straně jednostrannými okenními kličkami. Zábradlí je původní, kovové s dřevěným madlem, válcovými sloupky a členěním z pásoviny, u kterého převažují prvky rovnoběžné s madlem a ve střední části tvoří trojúhelníčky.

Na půdu se nyní vstupuje přes kancelář v malé místnosti v patře se šestidílným oknem směrem do ulice. Okno je původní dvojité špaletové s jednostrannými okenními kličkami. Původní jsou zřejmě i dveře se skleněnými výplněmi, klika byla vyměněna.

Střecha je kryta keramickou taškou – bobrovkou kladenou dvojitě na husté laťování, tzv. na vazbu. Krov nad jevištěm je oddělen požární zdí, za kterou se zvedá valba střechy. Na západní straně směrem do ulice je malý štítek s termálním oknem. Krov v příčném směru, tedy V-Z, je vaznicové soustavy. Je tvořen stojatou stolicí s hřebenovou vaznicí přičemž, sloupek prochází v podstatě termálním oknem. Do krokví je ocelovými táhly vyvěšen dřevěný rám se dvěma bubnovými kladkami. Toto zařízení údajně sloužilo k výměně prospektů (v tom případě zde musela být ještě závaží, která chybí). V podlaze půdy jsou viditelné průchodky z ocelových trubek. Úroveň podlahy hlavního půdního prostoru je nižší zhruba o 1, 70 m než v předchozím případě. Střecha je relativně vysoká. Jedná se o zastřešení prostoru nad hlavním sálem tzn. že hřeben střechy je rovnoběžný s Jihlavskou ulicí ve směru S–J. Konstrukce krovu v této části je rovněž vaznicové soustavy s dvojnásobnou stojatou stolicí, která v příčných plných vazbách tvoří dvojnásobná věšadla s kleštinami ve spodní části. Stropní nosníky velkého sálu jsou vlastně vaznými trámy krovu. Jsou zaomítány (v místech otlučené omítky je vidět dřevěná konstrukce). Věšákové sloupky jsou k trámům připojeny prošroubovanou kovovou pásovinou. Vlastní nosník se skládá ze dvou trámů smykově spojených obdélnými špalíky z tvrdého dřeva. Pásky v podélném směru jsou čepovány a zajištěny dřevěnými hřeby. Rozpěra a vzpěry věšadel jsou v příčném směru spojeny s věšákem pásovinou. Je zde celkem šest plných vazeb, mezi nimiž jsou vždy tři mezilehlé prázdné. Následuje příčné křídlo se štítem do ulice a s termálním oknem. Konstrukce krovu má na rozdíl od předchozí uprostřed věšákový sloupek s vrcholovou vaznicí a po stranách dvě stojaté stolice mezi nimiž je dvojice kleštin prošroubovaných na úrovni všech tří věšáků, které kleštiny obepínají. Zde jsou celkem čtyři plné příčné vazby. Do půdního prostoru ústí ventilace hlavního sálu. Její průduchy se kalhotovitě spojují do jednoho výdechu nad střechou. Na zadním dvorním štítu jsou dvě obdélná okénka.

Na půdě se nachází celá řada fragmentů z historie Katolického domu. Je tu např. zábradlí na půdu, které bylo zjednodušeno a upraveno vložím promítací kabiny, jsou zde číslovaná sedadla ze sálu, různé stojany (snad na mikrofony), velké množství kulis ochotnického divadla, původní závěsné lustry stejného charakteru jako osvětlovací těleso nad hlavním vstupem do objektu, plochá kapkovitá světla, části promítaček a promítacích zařízení, polstrované dveře, dveřní křídla a mříže.

V suterénu objektu je umístěna kotelna se dvěma velkými kotli na pevná paliva. Vlastní prostor kotelny a oddělený sklad pevných paliv jsou zaklenuty plochými segmentovými klenbami do traverz. Následuje chodba, ze které se vstupuje do skladu čtvercového půdorysu. Čelo chodby směrem k Jihlavské ulici vyplňuje rezervoár na užitkovou vodu. Z chodby vystupuje dvouramenné betonové schodiště do prostoru pod hledištěm vedle vstupní haly.



## Závěr

Sokolovna i Katolický dům s orlovnou v Telči představují součást našeho hmotného kulturního dědictví. U obou objektů hraje důležitou roli i jejich urbanistický a historickospolečenský význam. Obě stavby plní úlohu lokálních dominant příslušných městských částí a svým hmotovým řešením stanovují prostorové hranice stavební regulace pro své bezprostřední okolí. V rámci sídelního útvaru je významná jejich typologická jedinečnost a současně jistá spřízněnost. Katolický dům s orlovnou je z tohoto úhlu pohledu vlastně jen určitou obdobou či rozvinutím specifického funkčního typu sokolovny, která plnila úlohu společenského centra s kombinovaným využitím tělovýchovným a kulturním. Nedílnou součástí obou areálů byla sportoviště upravená na přiléhajících pozemcích. Obě stavby jsou pro nás cenným dokladem vývoje společenského života města ve dvacátých letech tohoto století a jako takové jsou zároveň hmotným pramenem historického bádání. V mentálních mapách obyvatel i návštěvníků města se tyto objekty v době svého vzniku staly hlavními symboly nově utvářených předměstských center, která se v obou případech začala formovat nezávisle na tradičních církevních dominantách. V našem případě byly těmito tradičními centry kostel sv. Anny se hřbitovem na Podolí a kaple Panny Marie ve Štěpnici.

Na vnějším vzhledu obou objektů se pozitivně projevilo to, že jde o autorské architektonické návrhy, byť zpracované staviteli místního významu. Výsledkem je výrazně městotvorná architektura, která nezanedbatelným způsobem přispívá k upevnění *genia loci*. Nalézáme tu výraznou funkci sémantickou, forma vyjadřuje ideu a zároveň vypovídá o obsahu, důležitá je i úloha znaku. U sokolovny proto najdeme symbolickou hru s dekorativním pojetím fasády, písmena SOKOL jsou tu zakomponována do tektonického tvarosloví hlavního průčelí. Zvláštní roli má alegorický sgrafitový obraz vyjadřující ideje sdružení, které bylo investorem stavby. Tento způsob velice dobře odpovídá humanistickým kořenům sokolského hnutí a připomíná renesanční způsob využití „volných“ ploch architektonického objektu k poučování slovem i obrazem. Oproti tomu plastika sv. Josefa s Ježíškem nad vchodem do Katolického domu s orlovnou má spíše tradiční úlohu paládia, tedy ochranné sochy. Celé této stavbě se ostatně dostalo slavnostního vysvěcení. Příznačné je dále, že ve vnějším výrazu Katolického domu převažuje vertikálita, kdežto u protestantské sokolovny má dominantní úlohu horizontalita. Kompaktní hmota sokolovny jakoby shromažďuje všechny své návštěvníky pod jednou střechou, zatímco Katolický dům je tvořen skupinou odděleně tvarovaných částí skrývajících prostory různého účelu. Velký důraz je v jeho případě kladen na ztvárnění hlavního vstupu a vstupního průčelí, kde najdeme i některé shodné rysy s řešením průčelí katolických kostelů, u kterých tradičně bývá dobře zvládnutý aspekt výzvy ke vstupu dovnitř. Vnitřní uspořádání obou staveb je navzájem velmi podobné, dříve dokončená sokolovna se patrně stala pro orly vzorem, na němž si ujasňovali své představy o vlastním spolkovém domě. Prosklený schodišťový rizalit, který je jedním z nejdůležitějších výtvarných akcentů na průčelí Katolického domu je zároveň jedinou významnější odlišností v prostorovém řešení obou staveb. Vedle snahy o uplatnění charakteristického prvku tehdejší moderní architektury zde mohlo hrát roli zpřísnění podmínek pro provozování veřejných sálů, tedy požadavky na další východ ze sálu a na druhé schodiště uvnitř stavby.

Závěrem této práce bych chtěla poděkovat paní Jiřině Mátlové, vnučce jednoho z hlavních průkopníků sokolských myšlenek v Telči, MUDr. Emanuela Krupičky, a dlouholetému členu sokola v Telči br. Františku Bednářovi za nesmírně ochotné zapůjčení osobních dokumentů týkajících se sokolské problematiky.



## POZNÁMKY

- 1 Původně bylo počítáno s provedením sgrafita také na západním průčelí. K tomu však pro nedostatek financí nedošlo.
- 2 Archiv městského stavebního úřadu v Telči.
- 3 Architekt Jaroslav Tesař působil údajně u stavitele Bartuška ve Studené, zemřel jako 29letý 9. listopadu 1931.



**Přehled stavebně historického vývoje – sokolovna**

29. 9. 1872 – v Telči založena Tělocvičná a hasičská jednota Sokol. [JM]  
 15.10. 1890 – vznikla samostatná Tělocvičná jednota Sokol. [TT]  
 1900 – ustanoveno první družstvo pro výstavbu tělocvičny. [TT]  
 18. 1. 1919 – zahájena činnost spolku pro stavbu sokolovny. [FB]  
 29. 5. 1922 – na vybraném pozemku započaty první práce. [JM]  
 28. 7. 1922 – vykolíkovány definitivní základy. [JM]  
 5. 8. 1922 – zahájeno kopání základů a sklepení. [FB]  
 28. 8. 1922 – zahájeno vyzdívání základů. [FB]  
 8. 9. 1922 – ve výši soklu slavnostně usazen základní kámen s datací. [FB]  
 18.10. 1922 – dokončena konstrukce krovu. [JM]  
 30.11. 1922 – dokončeno položení střešní krytiny. [JM]  
 2.12. 1922 – stavba zazimována. [JM]  
 12. 4. 1923 – obnoveny stavební práce. [JM]  
 28.10. 1923 – sokolovna funkční – uspořádána slavnostní Sokolská akademie a koncert. [JM]  
 srpen 1924 – dokončeno sgrafito Blaničtí rytíři zdobící průčelí. [JM]  
 19. 7. 1925 – sokolovna slavnostně otevřena. [JM]  
 1952 – ve sklepních místnostech pod sálem adaptována závodní kuchyně. [ASÚ]  
 1953 – zpracován projekt nástavby malého sálu. [ASÚ]  
 1974–1975 – realizována I. etapa přístavby sokolovny – nástavba malého sálu pro oddíl stolního tenisu, nové šatny a WC. [TT]  
 1976–1978 – realizována II. etapa přístavby sokolovny – nová sportovní hala. [TT]  
 1980 – zhotoveno zaměření starého stavu. [ASÚ]  
 1983 – povoleno přeložení střešní krytiny a výměna ústředního topení, dlažby na chodbě, zárubní a dveří WC. [ASÚ]  
 1989 – začátek generální opravy staré budovy sokolovny. [TT]  
 1992 – ohlášena adaptace skladu pod jevištěm na Derby bar. [ASÚ]  
 1992 – vydáno rozhodnutí o změně způsobu užívání velkého sálu, malého sálu a šatny pro účely restauračního zařízení. [ASÚ]  
 poč. 90. let – prováděny dílčí úpravy správcovského bytu – zmenšení o jednu místnost v zadní dvorní části – upraven sklad s přístupem z chodby [ASÚ]



**Přehled stavebně historického vývoje – Katolický dům s orlovnou**

- 1892 – v Telči založena Jednota u sv. Josefa. [ASÚ]
1. 7. 1899 – v městské radě předložen projekt na přestavbu domu čp. 77 ve Štěpnici za účelem zřízení spolkových místností. [ASÚ]
1. 1. 1920 – v Telči založena Jednota Orla československého [FV]
1. 6. 1928 – vydáno povolení stavby Katolického domu s orlovnou [ASÚ]
28. 10. 1929 – městské radě podána žádost o kolaudaci [ASÚ]
27. 11. 1929 – kolaudace dokončené novostavby [ASÚ]
- 1953–1954 – adaptace objektu na kino, zřízení nových betonových schodů v suterénu a oddělení prostorů budoucí strojovny a skladiště paliva, zřízení nouzového východu v přísálí a šatny, zazdění dveří v sále a úprava bývalého orchestřiště, obložení stěn a částečná vyměněna podlahy v sále, zřízení promítacího bloku se samostatnými místnostmi, úprava chodby do sklepa vložím střední zdis otvory a nikami, úprava foyeru, rozdělení sociálního zařízení na samostatné pro ženy a pro muže, v patře – předsálí úprava otvoru na balkon a komory pod schody [ASÚ]
2. 9. 1954 – kolaudována přestavba Katolického domu za účelem zřízení kina. [ASÚ]
- 1956 – ohlášena úprava domovnického bytu vestavěním dvou nových příček [ASÚ]
- 1966–1967 – provedena generální oprava předcházející přestavbě kina na širokoúhlé promítání, spočívala z přemístění jednoho ramene schodiště na půdu, zřízení promítací kabiny v patře, snesení balkonu, zazdění oken v hledišti, vytvoření spádové podlahy a topných kanálů v hledišti, úpravy vstupních dveří do hlediště, provedení zavěšeného akustického stropu, zhotovení dřevěného obkladu stěn, ocalounění stávajících sedadel, generální opravy a rozšíření elektroinstalace a zřízení ústředního vytápění [ASÚ]
- 1977 – proběhla rekonstrukce větrání hlavního sálu [ASÚ]
- 1973 – provedena revize elektroinstalace. [ASÚ]
- 1977 – provedena rekonstrukce větrání kinosálu. [ASÚ]
26. 1. 1992 – obnovena činnost Katolického spolku v Telči [PD]
- 1995 – ohlášena změna způsobu užívání předsálí kina na kinokavárnu. [ASÚ]

**Přehled pramenů**

- ASÚ – archiv stavebního úřadu v Telči
- FB – soukromá sbírka dokumentů br. Františka Bednáře
- FV – farní věstník – souhrnný svazek 1929 –1939
- JM – soukromá sbírka dokumentů pí. Jiřiny Mátlové
- KP – kniha protokolů Jednoty čsl. Orla v Telči
- PD – pamětní deska umístěná v zádveří katolického domu s orlovnou
- PS – sborník *100 let dobrovolného požárního sboru v Telči*, 1973
- TT – sborník *100 let tělovýchovy v Telči*, H. Benešová, M. Hajnová, 1990





Celkový pohled na sokolovnu od východu z křižovatky pod vlakovým nádražím. Ze soukromé sbírky Zdeňka Bártů z Telče.



Sgrafito na hlavním průčelí sokolovny provedené podle návrhu Antonína Slavíčka v roce 1924. Ze soukromé sbírky Zdeňka Bártů z Telče.





Pohled do východní části hlavního sálu sokolovny s jevištěm.

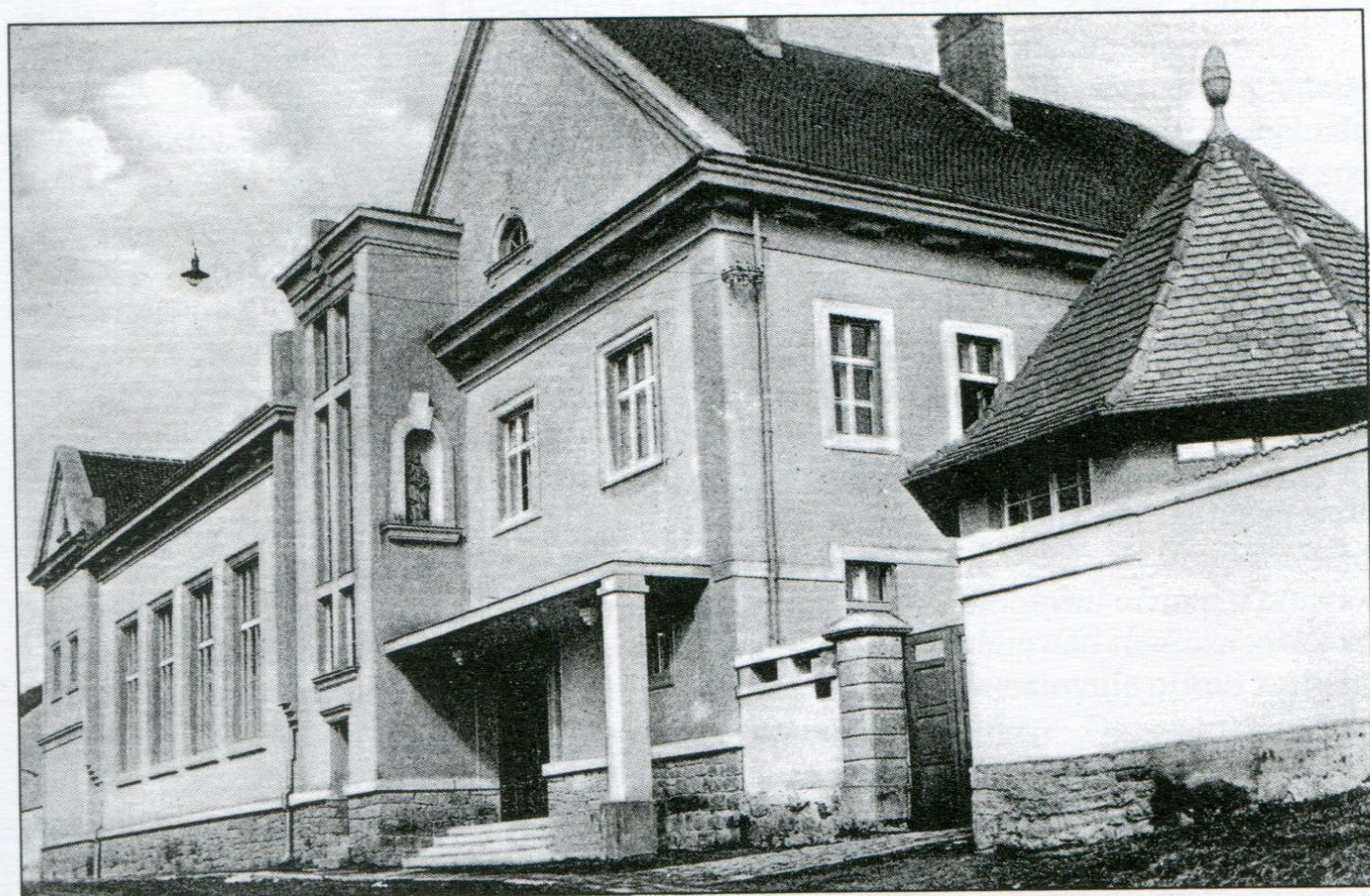


Typické stropní svítidlo v hlavním sále sokolovny.





Celkový pohled na Katolický dům s orlovnou z Jihlavské ulice se starší úpravou zahrady. Ze soukromé sbírky Zdeňka Bártů z Telče.



Celkový pohled z Jihlavské ulice s novou ohradní zdí a zahradním altánem v popředí. Ze soukromé sbírky Zdeňka Bártů z Telče.



# Die Turnhalle des Turnvereins „Sokol“ und das Katholische Haus mit der Turnhalle „Orel“ – zwei bedeutende Telčer Bauwerke der Zwischenkriegszeit

Lucie Bláhová

Das kulturelle und gesellschaftliche Leben in Telč wurde in der Zwischenkriegszeit durch zwei Turnvereine geprägt: den Turnverein Sokol und den Verein des Katholischen Hauses mit seiner Turnhalle. Ihre Vereinshäuser repräsentieren einen eigenartigen architektonischen Haustyp des öffentlichen Gebäudes mit Mehrzwecksaal und sind zugleich ein wertvoller Beleg der damaligen gesellschaftlich-politischen Atmosphäre. Die Turnhalle des Vereins „Sokol“ wurde in den Jahren 1922–25 nach dem Projekt des Telčer Baumeisters Ludvík Srb erbaut. Der kompakte Körper mit traditioneller, tektonischer Gliederung im Sinne der modernistischen Morphologie ist durch ein monumentales Sgraffito nach dem Entwurf des Malers Antonín Slavíček belebt. Das Katholische Haus mit der Turnhalle des Vereins „Orel“ entstand in den Jahren 1928–29 nach dem Projekt des jungen Architekten Jaroslav Tesař aus Studená. Die künstlerische Wirkung beruht in der additiven Folge einzelner funktionaler Bauteile. Beide Objekte wirken im städtebaulichen Kontext der historischen Vorstädte von Telč sehr positiv, sie wurden sogar zu deren örtlichen Dominanten. In beiden Fällen erwägt man die Eingliederung in das Verzeichnis immobiler Kulturdenkmäler. Die zahlreichen erhaltenen Details der originalen Ausstattung der Häuser tragen bedeutend zum architektonischen Werte dieser einmaligen Bauwerke bei.

*Übersetzung: Alena Jakubičková*

**Adresa autorky:**

**Ing. Lucie Bláhová, Telč IV/340, 588 56 Telč**