



## MUZEUM VYSOČINY JIHLAVA

Výroční zpráva 2012

### Muzeum Vysočiny Jihlava, příspěvková organizace

Chceme být moderní institucí nadregionálního významu pracující v evropském kontextu. Vědecky zkoumáme historický, kulturní a přírodní vývoj Českomoravské vrchoviny, shromažďujeme jeho hmotné i nehmotné doklady a uchováváme je ve formě sbírek. Sbírký a informace odborně zpracováváme a následně umožňujeme veřejnosti jejich další využití. Prostřednictvím výstav, publikací a přednášek nabízíme vzdělání, poučení, zábavu a potěšení. Usilujeme tak o posílení sounáležitosti obyvatel Kraje Vysočina s jejich regionem a o vytvoření jejich zodpovědného vztahu k přírodnímu a historickému dědictví kraje. Zároveň se tak snažíme přispívat k vytváření pozitivního obrazu Kraje Vysočina jako regionu, jehož přírodní a kulturní bohatství je hodno úcty a obdivu.



Motto: **M**uzeum **V**ysočiny **J**ihlava: **M**oderní - **V**střícné - **J**edinečné.

Vážené dámy, vážení pánové,

jihlavské muzeum a všichni jeho příznivci si v roce 2012 připomínali 120. výročí založení. Za tuto dobu prošlo muzeum obdobími vzestupů i pádů, obdobími stagnace i bouřlivého rozvoje a změn. Rok 2012 bude našimi následníky snad jednou označen jako rok velkých příprav.

V muzeu se v roce 2012 naplno rozběhla příprava významných a v jednom případě si troufám říci že i přelomových událostí.

První z nich je nepochybně úspěšné ukončení několikaletého projektu „Za poznáním a vědou do muzea“ – projektu, který připravil vše potřebné pro to, aby v budoucnu mohla spolupráce muzea a škol pokračovat na nové kvantitativní i kvalitativní úrovni. O detailech projektu, jeho konkrétních výstupech i problémech si budete moci přečíst na dalších stranách – stručně nyní shrnu, že díky relativně velkorysé finanční podpoře z operačního programu Vzdělání pro konkurenceschopnost ve výši téměř 4,8 mil. Kč mohly vzniknout produkty, které do současné doby využilo již přes 4.000 žáků a studentů a jejichž kvalita a rozsah je v rámci českého muzejního prostředí výjimečná.

Druhým náročným projektem je výstavba nových expozic, také financovaná převážně z externích zdrojů (tentokrát z ROP Jihovýchod). V roce 2012 sice probíhaly hlavně administrativní fáze a přípravy projektu (zejména veřejné zakázky), ale ke konci roku už došlo i na první etapy tvorby technického scénáře ve spolupráci s vybraným architektem.

Třetí velkou (a výše zmíněnou „přelomovou“) událostí je pro muzeum výstavba nového depozitáře v Heleníně.

Zde bude umístěna větší část jihlavských sbírek a poprvé v celé historii muzea lze očekávat, že sbírky budou uloženy v odpovídajícím prostředí, a to dlouhodobě. Muzeum v r. 2012 spolupracovalo se zřizovatelem a dodavatelskou firmou při plánování stavebních prací a byla vypsána nadlimitní veřejná zakázka na regálový systém pro depozitář.

Všechny tyto činnosti se větší či menší měrou dotkly každého zaměstnance muzea. Finanční „objem“ těchto tří akcí několikanásobně převyšuje běžný roční rozpočet instituce. Už jen tato prostá skutečnost svědčí jasně o tom, že muzeum jako celek i zaměstnanci, kteří ho vlastně tvoří, dokáží úspěšně zvládat mimořádné situace i extrémní množství práce.

To vše ovšem probíhalo a probíhá za „běžného“ provozu muzea v Jihlavě i na pobočkách v Třebí, Telči a na hradě Roštejn: pokračovala péče o sbírky (včetně jejich rozšiřování a restaurování podpořeného i několika granty Ministerstva kultury), byla představena řada výstav, proběhly přednášky, kulturní akce, muzeum vydalo několik publikací, pokračovaly finančně náročné rekonstrukce na Roštejně. Zaměstnanci muzea prováděli výzkum i dokumentační činnost, byli nápomocni badatelům i studentům, publikovali, přednášeli...

Všem zaměstnancům muzea si proto dovoluji poděkovat za práci, nadšení i osobní vklad, který muzeu v roce 2012 věnovali. Příznivcům, sponzorům a návštěvníkům muzea děkuji za podporu a věřím, že nám ji zachovají i v dalších letech – ty nejbližší budou z hlediska dalšího osudu a vývoje jihlavského muzea velmi zásadní...

*Karel Malý*



Poslání Muzea Vysočiny Jihlava.....	2
Úvodní slovo ředitele muzea.....	3
I. Organizace.....	6
1. Předmět činnosti.....	6
2. Organigram Muzea Vysočiny Jihlava.....	7
II. Pobočky Muzea Vysočiny Jihlava.....	8
1. Muzeum Vysočiny Jihlava.....	8
2. Hrad Roštejn.....	9
3. Muzeum Vysočiny Jihlava, pobočka Telč.....	10
4. Muzeum Vysočiny Jihlava, pobočka Třešť.....	11
III. Péče o sbírky muzejní povahy.....	12
1. Podsbírky Muzea Vysočiny Jihlava.....	12
2. Akviziční činnost.....	13
2.1 Akvizice – Muzeum Vysočiny Jihlava.....	14
2.2 Akvizice – MVJ, pobočka Telč a Třešť.....	15
3. Preventivní ochrana a ošetření sbírek.....	16
3.1 Péče o sbírkové předměty.....	17
3.2 Renovace muzejních figurin.....	19
4. Odborná správa sbírek.....	20
5. Badatelský servis.....	21
IV. Knihovna.....	22
V. Věda a výzkum.....	23
1. Vědecké projekty, záměry a granty.....	23
2. Přehled probíhajících grantů.....	24
3. Konference a semináře pořádané v MVJ v roce 2012.....	25
4. Konference s účastí pracovníků MVJ v roce 2012.....	26
VI. Projekty.....	28
1. Za poznáním a vědou do muzea.....	28
2. Modernizace a dokončení expozic muzea v Jihlavě.....	29

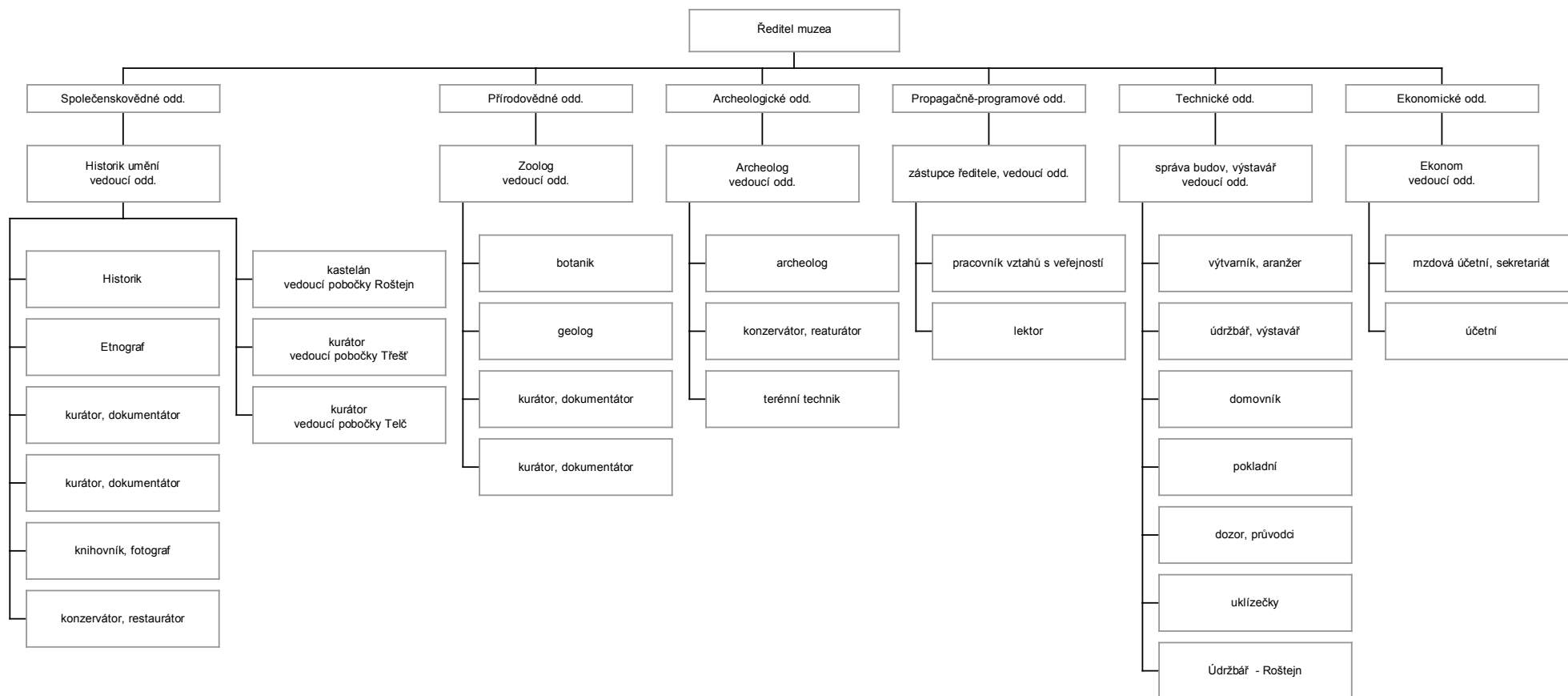
VII. Prezentační činnost.....	30
1. Kalendárium akcí.....	30
2. Návštěvnost.....	32
3. Stálé expozice a výstavy v Muzeu Vysočiny Jihlava.....	33
4. Muzeum Vysočiny Jihlava.....	34
4.1 Stálé expozice.....	34
4.2 Výstavy.....	35
4.3 Akce pro veřejnost.....	37
5. Hrad Roštejn.....	39
5.1 Stálé expozice.....	39
5.2 Výstavy.....	40
5.3 Akce pro veřejnost.....	41
6. Muzeum Vysočiny Jihlava, pobočka Telč.....	42
6.1 Stálé expozice.....	42
6.2 Výstavy a jiné akce.....	43
7. Muzeum Vysočiny Jihlava, pobočka Třešť.....	44
7.1 Stálé expozice.....	44
7.2 Výstavy a jiné akce.....	45
8. Spolupráce na výstavách mimo Muzeum Vysočiny Jihlava.....	46
9. Muzeum Vysočiny Jihlava na webu.....	47
10. Muzejní noc.....	48
VIII. Publikační činnost.....	49
1. Periodické publikace.....	49
2. Neperiodické publikace.....	49
IX. Organizační struktura.....	50
X. Hospodaření MVJ v roce 2012.....	51
1. Výsledky vnitřních a vnějších kontrol.....	51
2. Plnění závazných ukazatelů.....	52
3. Rekapitulace příjmů a výdajů za rok 2012.....	54
XI. Dárci a sponzoři.....	57

1.

**Předmět činnosti (ze zřizovací listiny Muzea Vysočiny Jihlava ze dne 31. 3. 2003)**

- Organizace vytváří a uchovává systematické sbírky dokladů k vývoji přírody a společnosti se zaměřením na území kraje Vysočina, zejména jihlavského regionu. Vyvíjí činnost ve specializacích: historie, archeologie, historie umění, etnografie, geologie, botanika a zoologie. Sbírkou vytváří na základě vědeckého poznání a vlastní koncepce sbírkotvorné činnosti.
- Organizace spravuje sbírku podle zákona č. 122/2000 Sb., o ochraně sbírek muzejní povahy a o změně některých dalších zákonů.
- Ke sbírkovým předmětům pořizuje odbornou dokumentaci písemnou a podle potřeby i obrazovou, předměty odborně zpracovává, zajišťuje jejich konzervování, restaurování a vytěžuje z nich poznatky pro vědní obory, včetně muzeologie, o dějinách společnosti a vývoji přírody.
- Provádí vědecký výzkum a odborný průzkum v oboru své působnosti.
- Na základě povolení Ministerstva kultury ČR a podle smlouvy uzavřené s Akademií věd ČR provádí archeologický výzkum ve smyslu ustanovení § 21 až § 23 zákona č. 20/1987 Sb., o státní památkové péči, ve znění pozdějších předpisů.
- Na základě smlouvy uzavřené s Národním památkovým ústavem vykonává regionální správu dat Státního archeologického seznamu (SAS).
- Sbírkové předměty, odbornou dokumentaci k nim a poznatky získané jejich odborným zpracováním prezentuje zejména prostřednictvím stálých expozic a krátkodobých výstav, vlastní publikační a přednáškovou činností v České republice i v zahraničí a dalšími kulturně-výchovnými aktivitami určenými pro nejširší veřejnost, zvláště pak dětem a mládeži.
- Zapůjčuje sbírkové předměty do expozic a na výstavy pořádané jinými subjekty v České republice i v zahraničí nebo za účelem jejich vědeckého zkoumání nebo konzervování a restaurování za předpokladu, že je zajištěna jejich bezpečnost a ochrana ve smyslu zákona č. 122/2000 Sb. Umožňuje studium svých sbírek badatelům za podmínek stanovených zákonem č. 122/2000 Sb. a badatelským řádem, který sama vydává.
- Spravuje odbornou knihovnu zpřístupněnou veřejnosti, poskytuje veřejné knihovnické a informační služby a vytváří informační středisko v oboru své působnosti.
- Poskytuje odborné informační a konzultační služby obcím a městům, včetně zpracování podkladů z oboru své činnosti pro zápisy do kronik.
- Vydává a veřejně šíří periodické a neperiodické publikace, včetně digitálních a analogových nosičů v souladu s platnými právními předpisy.
- Informuje veřejnost prostřednictvím vlastní webové stránky o muzeu a jeho činnostech.
- Pořádá samostatně nebo ve spolupráci s jinými právníky nebo fyzickými osobami odborné konference, semináře a sympózia, vztahující se k předmětu činnosti, a výstavy vypůjčených výtvarných děl a souborů sbírkových a nesbírkových předmětů.
- Pořádá kulturní a vzdělávací programy vyplývající z předmětu činnosti (hudební, divadelní, literární, filmové a multimediální). Pořádá přednáškovou a vzdělávací činnost.
- Vstupuje do profesních sdružení za účelem koordinace odborné činnosti.
- V oboru své činnosti spolupracuje s tuzemskými i zahraničními partnery.
- Poskytuje odbornou pomoc a služby vlastníkům sbírek muzejní povahy v rozsahu § 10 odst. 2 zákona č. 122/2000 Sb., o ochraně sbírek muzejní povahy a o změně některých dalších zákonů.

## 2. Organigram Muzea Vysočiny Jihlava



1.

## Muzeum Vysočiny Jihlava

Jihlavské muzeum plnilo v roce 2012 řadu úkolů jak v oblasti vědecko-výzkumné, tak v oblasti vzdělávací a prezentační. Odborní muzejní pracovníci pokračovali v započatých dlouhodobých projektech a zahájili některé nové. Pro příklad uveďme za společensko-vědné oddělení dokumentaci objektů zámků a zámečků v okolí Jihlavy, dokumentaci orální historie či záchranný výzkum



lidové architektury, za oddělení přírodovědné výzkum myrmekofauny Českomoravské vrchoviny, průzkum vegetace rašeliníšť a geologický a montanistický výzkum Českomoravské vrchoviny. Oddělení archeologické pak prezentují záchranné archeologické výzkumy od práce v terénu až po zpracování výsledků výzkumu.

Život muzejníků ovlivňovaly v roce 2012 dva velké celomuzejní projekty. První s názvem Za poznáním a vědou do muzea byl ukončen k 30. 6. 2012 velmi úspěšně. Projekt zaměřený na spolupráci muzea a základních a středních škol umožnil vytvořit ucelenou koncepci výukových programů pro školy propojených s dalšími aktivitami. Vzniklo tak 15 zcela nových či inovovaných programů realizovaných přímo na půdě muzea, 10 nových programů s realizací v terénu, 16 e-learningových lekcí, proběhly workshopy a semináře pro pedagogy i studenty a v červnu 2012 také studentská odborná konference Vysočina 2012: Příroda a společnost. Fakt, že se do realizace programů a dalších činností v rámci tohoto projektu zapojilo téměř 3000 žáků a studentů v průběhu školního roku, jen dokazuje, jakého úspěchu bylo dosaženo. Vznikl tak vzdělávací instrument, kterým se v České republice může pochlubit jen málokteré muzeum.

Druhý celomuzejní projekt, který byl odstartován v roce 2012 nese název Modernizace a dokončení expozic muzea v Jihlavě. Rok 2012 byl věnován hlavně přípravné práci – tvorbě námětů a obsahu plánovaných expozic a složité proceduře výběru architekta. Do práce se, stejně jako u předchozího projektu, zapojili všichni odborní pracovníci muzea. Realizace nových expozic bude probíhat v návaznosti na další stěžejní úkol, který se rozběhne naplno v roce 2013 – stěhování do nově budovaných depozi-tářů. Díky zřizovateli muzea, Kraji Vysočina, probíhá generální rekonstrukce objektů v Heleníně, kde budou muzeum vyčleněny depozi-tární prostory na vysoké úrovni. Rok 2012 byl tak ve znamení plánování přesunu jednotlivých sbírkových skupin a přípravě celého logistického zajištění.

Muzeum nabídlo svým návštěvníkům řadu výstav ve všech výstavních prostorách – ve velkém výstavním sále, na arkádách, v malé výstavce i v prostorách Kavárny Muzeum. Z těch nejuspěšnějších musíme jmenovat výstavu „Merkur aneb dírkatý zázrak“, „Dráteníkův rok“, „Archeologie – historie – periferie“, „ŠOA. Jihlava 1939-1945“ či „Krajka – umění nebo řemeslo“. Protože si muzeum v roce 2012 připomnělo 120. výročí svého vzniku, byla připravena výstav připomínající jeho historii a výrazné osobnosti, které jej formovaly. V souvislosti s výstavou proběhla setkání s bývalými zaměstnanci muzea i setkání představitelů jednotlivých odborných oddělení se svými příznivci i se širokou veřejností.

Kromě výstav byla návštěvníkům nabídnuta řada dalších akcí – Den Země, kurzy drátování, mykologická poradna, kulturní vystoupení a koncerty, Noc vědců apod. K nejuspěšnějším je třeba zařadit především Muzejní noc 2012, která byla jako tradičně připravena ve spolupráci s Oblastní galerií Vysočiny a které se zúčastnilo téměř 700 návštěvníků.

Kromě již zmíněné studentské konference se muzeum podílelo na přípravě a realizace mezinárodního symposia Europa Subterranea (květen 2012) a konference Blanokřídli v českých zemích a na Slovensku (červen 2012).

Muzeum zajišťovalo jako již tradičně badatelský servis, konzultace pro kolegy z jiných muzeí i pro širokou veřejnost, naši pracovníci se účastnili konferencí a seminářů, probíhala standardní práce se sbírkami, zajištění konzervování a restaurování a cílá komunikace s kolegy z muzeologické i vědecké sféry. Díky invenci našich konzervátorek proběhla kompletní renovace starých, značně poškozených muzejních figurin. V souvislosti s nuceným opuštěním prostoru dočasného depozi-táře ve Vyskytné byla přesunuta celá sbírka obrazů do náhradních prostor. Život muzejníků tak po celý rok provázelo vysoké pracovní nasazení. S tím bude třeba počítat i v letech 2013, kdy nás čeká velké stěhování do nových depozi-tářů a budování nových expozic.



2.

## Hrad Roštejn

Hlavní náplní činnosti v roce 2012 byla jako tradičně práce as návštěvníky a zajišťování kompletního návštěvnického servisu. V průběhu sezóny byly v hradních prostorách realizovány 3 výstavy. Od května do června probíhala výstava s názvem „Zpátky do pohádky“, která představila návštěvníkům kostýmy z našich filmových pohádek. Výstava přilákala velké množství návštěvníků. V letních měsících (červenec – srpen) proběhla výstava „Palné zbraně ze soukromých sbírek“ a současně s ní výstava „Kožené obrazy Blanky Mudrové“.

Pro návštěvníky byla připravena řada již tradičních i zcela originálních akcí. Z těch tradičních akcí jmenujme „Hodokvas na Roštejně“ (květen), „Středověké hry na Roštejně“ (červenec) či „Jazz na Roštejně“ (červenec). Stále vysoké oblíbenosti se těšily speciální a noční prohlídky hradem. Velký zájem návštěvníků byl o divadelní prohlídky, které probíhaly v červnu v rámci akce nazvané „Z pohádky do pohádky“. Hradní exteriéry a interiéry hrály velkou roli i u dalších uskutečněných akcí – např. vystoupení folkové skupiny Jen tak tak z Jindřichova Hradce, divadelní představení Noc na Karlštejně či realizace představení pro děti – O Smolíčkovi nebo Perníková chaloupka. Jako tradičně byly na hradě realizovány také svatební obřady.

V rámci zatraktivnění stálých hradních expozic probíhala průběžně reinstalace sbírkových předmětů v expozici cínu a pokračovalo se v práci na tvorbě nových expozic. Byla rozebrána expozice etnografie včetně betlému a pokračovalo průběžné restaurování nábytku pro expozici s názvem Pracovna polesného. Pro návštěvníky byl zpracován nový propagační materiál – průvodce Hrad Roštejn.

Probíhala rovněž pravidelná údržba hradu a uskutečnily se i některé větší rekonstrukční práce. Generální opravy se dočkalo schodiště z nádvoří do kaple, realizována byla i rekonstrukce elektrorozvodů na věži a v hospodě a rekonstrukce se dočkal i vlastní interiér hospody. Byly provedeny rovněž opravy nátěrů laviček a stolů a kompletní renovace nátěrů všech dveří a vrat na nádvoří. Celé nádvoří bylo napískováno.



3.

**Muzeum Vysočiny Jihlava, pobočka Telč**

V roce 2012 se na pobočce v Telči uskutečnily tři výstavy. Největší z nich byla výstava s názvem „Kterýpak to máme den?“. Vystaveny byly kapesní kalendářiky ze soukromé sbírky Pavlína Metznerové, Češky žijící v Rakousku. Kalendářiky byly rozděleny podle zemí výtisku. Zastoupeny byly samozřejmě Česká republika a Rakousko, dále například Nizozemí, Francie, Rusko, Itálie, ale také USA nebo exotické Japonsko. Výstava se konala v mázhauzu telčské radnice, byla volně přístupná a podle zastávajících se návštěvníků úřadu a informačního centra byla úspěšná. Lidé se zastavovali a bavili se některými podivnými tvary i výtvarným zpracováním pro nás často nevídaným.

Vzhledem k stísněným prostorám v muzeu se výstava fotografií pana Karla Křížka konala na schodišti. Nesla název „Dřevo na schodech“. Karel Křížek je známý svými makro-fotografiemi kamenů, pro které má slabost a sběratelské nadšení. Ovšem jak název výstavy napovídá, tentokrát se od kamenů uchýlil ke dřevu. Opět úspěšně. Jeho fotografie podněcují představivost a fantazii a reakce návštěvníků to jen potvrdily. Každý ve fotografiích viděl něco jiného.

Již tradiční v Telči je výstava „Vánoce s telčským betlémem“. Rekordní návštěvnosti roku 2011, kdy byl betlém po třech letech restaurování opět zpřístupněn, se rok 2012 nemohl rovnat, ale i přesto byl návštěvnícky zájem velký. Je to do-

klad toho, že se betlém stále těší oblibě a obyvatelé Telče si díky němu o vánočních svátcích nacházejí cestu do muzea. Rok 2012 byl rokem 20. výročí zapsání města na prestižní seznam památek UNESCO. Město k této významné příležitosti pořádalo celosezónní výstavu a muzeum se na ní podílelo zápůjčkami ze svého fondu, a to především etnografickými jako je horácký kroj.

Významnou zápůjčkou byla kolekce judaik z telčského fondu Státnímu archivu v Pardubicích na výstavu „Pod hvězdou Davidovou“.

Badatelské návštěvy byly především z řad studentů vysokých škol a Národního památkového ústavu v Telči. Celkem to bylo 28 badatelských návštěv. Zájem byl o spadlé letadlo v Telči v roce 1921, o telčská judaika, o Lidovou malířnu v Telči nebo o archeologické nálezy.

Mimořádnou akcí v Telčském muzeu bylo konání betlémářského semináře ve spolupráci s Třebechovickým muzeem betlémů. Seminář se konal v obřadní síni telčské radnice a mimo několika odborných přednášek byla součástí i komentovaná prohlídka telčského betlému manželů Vostrých a prohlídka muzea. O restaurování betlému měl také příspěvek pan Kamil Andres, který jej měl tři roky ve své dílně v Třebechovicích.

4.

**Muzeum Vysočiny Jihlava, pobočka Třešť**

Naši práci v muzeu na konci každého roku převádíme v statistická čísla vypovídající o počtu uspořádaných výstav, přednášek, besed pro veřejnost, revizí, zápůjček, badatelských konzultací a tak podobně. Jenže čísla neřeknou vše, není výstava jako výstava, ani jedna karta v Demus-u jako druhá. Na některé akce býváme obzvláště hrdí, těší nás jejich příprava, na jiné bychom možná nejraději zapomněli. V minulém roce jsme se na pobočce v Třešti museli především „poprat“ s revizí sbírkového fondu, který by měl být podle zákona kompletně zkontrolován každých deset let. Pravda,

není to nic mimořádného, dělá se to všude, jenže zde zůstala na poslední rok poměrně velká část nezrevidovaných sbírkových předmětů a když se k tomu přidá skutečnost, že fond není zkatalogizovaný, v praxi to znamenalo dohledat např. odznak v jednom depozitáři, pak fotografii a listinu v jiném, následně zemědělský nástroj a tak zhruba desetisíckrát.

Výstavní činnost byla v roce 2012 mimořádně bohatá. Snažíme se nabízet výstavy jak regionálního charakteru - což byly samostatné výstavy výtvarné Jaroslava Krechlera, Anety Klímové a Petra Mirčeva (již nežijící sochař, začínající malířka a tvořící autor), zpracovávat dějiny významných místních rodin (Podziměk), ale nabízet i výstavy pro širší návštěvnickou veřejnost (Retro hračky a Zadrátovaná krása). Jsou však i výstavy, které přesahují regionální rámec malého muzea, neděláme je každý rok a právem je považujeme za zcela mimořádné akce. Vloni to byla výstava grafik Jiřího Johna (1923-1972), třešťského rodáka a proslulého grafika a ilustrátora. Prostory muzea v letních měsících zaplnila díla z majetku autorovy manželky, neméně známé výtvarnice Adrieny Šimotové Johnové a PhDr. Jaromíra Zeminy, který se do přípravy výstavy aktivně zapojil. Vernisáž výstavy byla spojená s promítáním filmu Ovoce samo padající, dokumentu o J. Johnovi, kterého se účastnil i režisér Petr Záruba. Výčet významných osobností majících vztah k této výstavě ukončíme doc. PhDr. Jiřím Šetlíkem, CSc., osobním přítelem J. Johna. I přes řadu nepříjemností a komplikací, je výstava akcí, která člověka opravdu těší. O to víc, že J. John je jednou z těch osobností, jež se staly

slavnými ve světě, ale doma je příliš neznají. A jsme rádi, že muzeum se o přiblížení J. Johna v prostředí, ze kterého pocházel, pokusilo hned dvakrát - v r.2004 a vloni.

Řada našich akcí bývá výsledkem spolupráce muzea a města či zdejších spolků, obvykle muzejního. Jednou z tradičních společných akcí spolku a muzea jsou muzejní pátky, letos jsme díky nim debatovali o třešťském podzemí, představili nový vlastivědný sborník a děti ze školky a školy měly možnost malovat s Petrem Mirčevem. Kurz drátování s Věrou Studenou byl doprovodnou akcí výstavy Zadrátovaná krása. Zdarma jsme muzeum otevřeli dvakrát - v Den evropského dědictví a na Noc kostelů, kdy k nám návštěvníci chodili do půlnoci.

Mezi činnostmi, jež muzeím přísluší, je i sbírkotvorná činnost. Především díky darům, ale i vlastnímu sběru a nákupům jsme si letos do fondu muzea v Třešti zapsali 109 nových předmětů. Z těch pozoruhodnějších je to několik památek na lékaře Františka Richtra od jeho pravnučky, Starý zákon bible svatováclavské z roku 1712 darovaný Janem Morkusem, mechanický počítací stroj od Jarmily Hadravové, gramofon v kufříku švýcarské provenience ze začátku 20. st., který nám věnoval Oldřich Jindra a kolekce ručně šitého, krajkou zdobeného dámského spodního prádla z přelomu 19. a 20. st. získanou od dárnyně ze Severních Čech.

1.

**Podsbírky Muzea Vysočiny Jihlava****Stav podsbírek Muzea Vysočiny Jihlava k 31. 12. 2012**

Název podsbírky	Počet evidenčních čísel	Počet evidenčních čísel
	Stav k 31. 12. 2012 (dle poslední aktualizace)	Inventarizace za rok 2012
<b>Muzeum Vysočiny Jihlava</b>		
historická	57 011	
numizmatická	20 517	
archeologická	8 636	
botanická	6 778	
Dalbergova ornitologická	543	
entomologická	7	
geologická	6 586	
kamenictví	74	
mykologická	4 239	
zoologická	1 589	
<b>Muzeum Vysočiny - Jihlava celkem</b>	<b>105 980</b>	<b>22 020</b>

Název podsbírky	Počet evidenčních čísel	Počet evidenčních čísel
	Stav k 31. 12. 2012 (dle poslední aktualizace)	Inventarizace za rok 2012
<b>Muzeum Vysočiny Jihlava, pobočka Telč</b>		
historická	14 304	
<b>Muzeum Vysočiny Jihlava, pobočka Telč celkem</b>	<b>14 304</b>	<b>777</b>

Název podsbírky	Počet evidenčních čísel	Počet evidenčních čísel
	Stav k 31. 12. 2012 (dle poslední aktualizace)	Inventarizace za rok 2012
<b>Muzeum Vysočiny Jihlava, pobočka Třešť</b>		
historická	19 723	
<b>Muzeum Vysočiny Jihlava, pobočka Třešť celkem</b>	<b>19 723</b>	<b>10 056</b>

	Počet evidenčních čísel	Počet evidenčních čísel
	Stav k 31. 12. 2012 (dle poslední aktualizace)	Inventarizace za rok 2012
<b>Muzeum Vysočiny Jihlava, p.o. celkem</b>	<b>140 007</b>	<b>32 853</b>

## 2.

## Akviziční činnost

	Jihlava		Telč		Třešť		Celkem	
	Počet přírůstkových čísel	Tj. počet předmětů (ks)	Počet přírůstkových čísel	Tj. počet předmětů (ks)	Počet přírůstkových čísel	Tj. počet předmětů (ks)	Počet přírůstkových čísel	Tj. počet předmětů (ks)
<b>Počet přírůstků celkem</b>	261	901	27	65	109	869	397	1835
<b>Z CELKU dary</b>	73	91	16	54	20	105	109	250
<b>převody</b>	0	0	0	0	0	0		0
<b>nákupy</b>	69	174	0	0	1	1	70	175
<b>vlastní sběr</b>	119	636	11	11	88	763	218	1410
		<b>v Kč</b>		<b>v Kč</b>		<b>v Kč</b>		<b>Celkem v Kč</b>
<b>Celkové náklady na nákup sbírkových předmětů</b>		116.000,-		0		4.000,-		120.000,-
<b>Z CELKU rozpočet MV</b>		116.000,-		0		4.000,-		120.000,-
<b>dotace MK (ISO)</b>		0		0		0		0
<b>sponzoring</b>		0		0		0		0
<b>jiné zdroje</b>		0		0		0		0

V roce 2012 se podařilo Muzeu Vysočiny Jihlava získat řadu zajímavých sbírkových předmětů. K těm objemově největším patří bezesporu nákup souboru starožitného nábytku z doby kolem roku 1880. Z dalších jmenujme nákup archeologických nálezů pocházejících z lokality zaniklé středověké vsi Bradlo u Hosova, zakoupení myrmekologické sbírky MUDr. V. Košťálové-Rybáčkové či koupi portrétu neznámého muže od L. M. Kosy pro pobočku v Třešti. Celkem vydalo Muzeum Vysočiny za nákup sbírkových předmětů za rok 2012 120.000,- Kč. Všechny prostředky byly hrazeny přímo z rozpočtu muzea.

2.

**Akviziční činnost****2.1 Akvizice - Muzeum Vysočiny Jihlava**

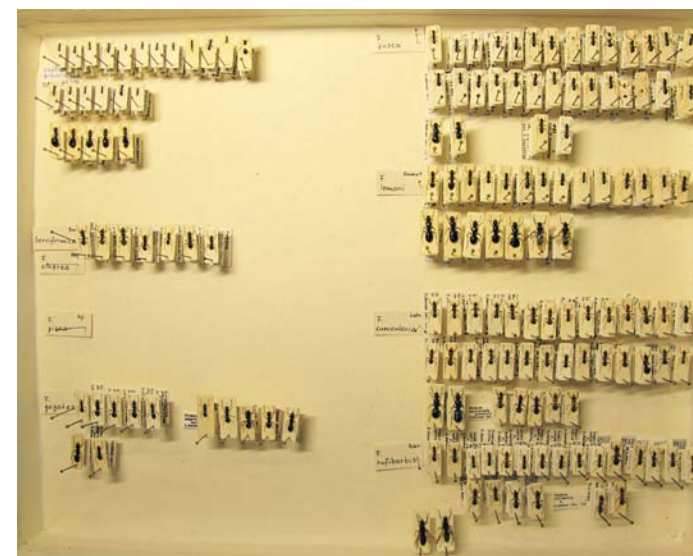
Jednotlivá odborná oddělení působící v muzeu v Jihlavě se podílela na rozšiřování muzejních sbírek především vlastními sběry, dále nákupy či dary. Archeologické oddělení získávalo většinu předmětů prostřednictvím celoročně probíhajících záchranných archeologických výzkumů. Nákupem pak byl získán soubor 49 nálezů pocházejících z lokality zaniklé středověké vsi Bradlo. Přírodovědné oddělení obohatilo své sbírky rovněž především vlastními sběry. V průběhu roku tak bylo získáno na 300 nových herbářových položek a 200 kusů bezobratlých. Koupí byla pořízena myrmekologická sbírka od MUDr. V. Košťálové-Rybáčkové čítající 1300 exemplářů mravenců. Společensko-vědné oddělení získalo sběrem předměty dokumentující fungování domácnosti z Větrného Jeníkova, darem byla získána např. medaile Niederösterreichischer Gewerbe Verein, razítko potvrzující arizaci majetku, figurky do jihlavské firmy Lienol Werke a soubor diapositivů ze sbírky p. Ladislava Vilímka. Nákupem pak byl pořízen ucelený soubor starožitného nábytku v tzv. starogermánském stylu z r. 1880 ve velmi zachovalém stavu.



Exponát ze zakoupeného souboru starožitného nábytku z r. 1880.



Železný nůž, jeden z předmětů ze souboru nálezů ze zaniklé středověké osady Bradlo u Hosova (14.-15. století)



Exempláře z nově získané myrmekologické sbírky MUDr. V. Košťálové-Rybáčkové.

## 2.

## Akviziční činnost

## 2.2 Akvizice - Muzeum Vysočiny Jihlava, pobočka Telč a Třešť

Sbírky pobočky muzea v Telči byly v roce 2012 rozšířeny vlastními sběry a dary, a to převážně o dvojrozměrné předměty většinou z meziválečného období. Získány tak byly výroční zprávy gymnázia v Telči, směrnice sokolské organizace a časopisy Sokol, tělocvičné příručky pro školy z doby 1. republiky a různé účetní materiály a obchodní dopisy.

Na pobočce v Třešti byl sbírkový fond v roce 2012 obohacen sběry a jedním nákupem. Koupil byl pořízen portrét neznámého muže v provedení olej na plátně od Leo Maria Kosy, rodáka z Třeště, z roku 1898. Muzeum pak do sbírek dále přijalo například kolekci krajkou zdobeného dámského spodního prádla z přelomu 19. a 20. století, předměty upomínající na lékaře Františka Richtra, mechanický počítací stroj či kufříkový gramofon.



Ukázky z tiskovin získaných pro pobočku Muzea Vysočiny Jihlava v Telči



Přirůstek sbírkového fondu muzejní pobočky v Třešti - gramofon v kufříku švýcarské provenience ze začátku 20. století

## 3. Preventivní ochrana a ošetření sbírek

	Jihlava		Telč		Třešť		Celkem	
	Počet inventárních čísel (evid. jednotek)	Tj. počet předmětů (ks)	Počet inventárních čísel (evid. jednotek)	Tj. počet předmětů (ks)	Počet inventárních čísel (evid. jednotek)	Tj. počet předmětů (ks)	Počet inventárních čísel (evid. jednotek)	Tj. počet předmětů (ks)
<b>Počet ošetřených sbírkových předmětů celkem</b>	<b>3.662</b>	<b>3.662</b>	<b>19</b>	<b>19</b>	<b>20</b>	<b>20</b>	<b>3.701</b>	<b>3.701</b>
Z CELKU preparování	3.085	3.085	0	0	0	0	3.085	<b>3.085</b>
konzervování	517	517	19	19	20	20	556	<b>556</b>
restaurování	60	60	0	0	0	0	60	<b>60</b>
tvorba modelů	0	0	0	0	0	0	0	<b>0</b>
Z CELKU dodavatelsky vlastními silami	60	60	0	0	0	0	60	<b>60</b>
	3.602	3.602	19	19	20	20	3.641	<b>3.641</b>
		v Kč		v Kč		v Kč		<b>Celkem v Kč</b>
<b>Celkové náklady na ošetření sbírkových předmětů</b>								<b>335.500,-</b>
Z CELKU rozpočet MV								<b>209.500,-</b>
dotace MK (ISO)								<b>126.000,-</b>
sponzoring								<b>0</b>
jiné zdroje								<b>0</b>

Preventivní ochrana sbírek probíhala v jihlavském muzeu a na jeho pobočkách standardním způsobem. Ošetřovány byly průběžně nově získané sbírkové předměty, průběžně probíhalo také předem nasmlouvané restaurování vybraných sbírkových předmětů a nutné ošetření exponátů před jejich vystavením. Úspěchem bylo provedení kompletní renovace starých muzejních figurin včetně nalezení postupu na doplnění jejich chybějících částí. Preventivní péče a některé restaurátorské práce byly hrazeny z rozpočtu muzea, větší a komplikované restaurátorské zásahy byly hrazeny s pomocí dotace z Ministerstva kultury ČR ISO v celkové výši 126.000,- Kč.



### 3. Preventivní ochrana a ošetření sbírek

#### 3.1 Péče o sbírkové předměty

V průběhu roku 2012 probíhala na archeologickém oddělení průběžná konzervace a ošetření nových nálezů. V tomto roce byla po dvou letech ukončena konzervace 44 ks dřevěných předmětů nalezených na lokalitě Černov, Chrátov – Cvilínek. Tyto předměty byly po vyvednutí umístěny v nádržích s vodou. Od roku 2010 byly postupně dlouhodobě konzervovány uložením ve speciální polyethylenglykolové lázni (PEG 3000). Zároveň proběhl kompletní úklid depozitárních prostor v Pelhřimově a ve Vyskytně.

Na přírodovědném oddělení probíhala 12. část reparaace Dalbergovy ornitologické sbírky, která byla podpořena grantem z MK ČR (ISO) ve výši 20.000 Kč (podíl MVJ činil 20.000 Kč). Reparaace se týkala 44 ks exemplářů. Pokračovaly pořádací práce při uspořádání a novém uložení mykologických sbírek v nových prostorách. Pro uložení sbírek byly pořízeny nové speciální krabice, na které byl rovněž získán finanční příspěvek ve výši 20.000 Kč z MK ČR (ISO) s podílem MVJ ve výši 20.104 Kč. Průběžně probíhalo zpracovávání nových přírůstků – bezobratlých (drobný hmyz a brouci lepením na štítky, sekáči nakládáním do 70%-ního etanolu) a herbářových položek (lisování, sušení a lepení).



Ukázka z konzervovaných nálezů - měděná přezka, která byla pravděpodobně součástí oděvu, nalezená při archeologickém výzkumu v Joštově ulici v Jihlavě (inv. číslo J08/B/15730) – stav před a po konzervaci.



Vytahování dřevěných předmětů z vany pro ukončení konzervace.



Reparované exponáty z Dalbergovy ornitologické sbírky

### 3. Preventivní ochrana a ošetření sbírek

Společensko-vědné oddělení získalo prostředky na restaurování 8 diplomů, obrazu a cechovního praporce řeznického cechu z prostředků MK ČR (ISO) v celkové výši 86.000 Kč (podíl MVJ činil 88.000 Kč). V tomto roce také probíhalo průběžné restaurování 6 ks nábytku z hradu Roštejn. Muzejní konzervátorka provedla nutné zásahy na předmětech ze sbírkové skupiny osvětlovadel a potřebné ošetření nově získaných přírůstků. Zahájena byla celková konzervace velkého hodinového stroje pro chystanou výstavu hodin v roce 2013, který byl rozebrán na jednotlivé díly a do konce roku 2012 bylo ošetřeno 84 součástí. Pro externího zájemce (Czech spitfire club) provedla muzejní konzervátorka ošetření a odstranění plísní z 11 předmětů z II. světové války.



Velký hodinový stroj – stav před rozebráním a po opětovném sestavení po konzervaci



Stěhování sbírky obrazů do náhradních prostor

Zkontrolována byla sbírka textilu a nově uložena. V důsledku nutnosti uvolnit část pronajatých prostor v Vyskytné musela být přesunuta sbírka obrazů a část etnografických sbírek do pronajatých prostor přímo v Jihlavě. Stěhování proběhlo úspěšně na jaře 2012.

Na pobočce v Telči proběhla konzervace 6 ks nábytku z expozice měšťanského pokoje. Ošetřeny a očištěny byly také další předměty, které procházely revizí – jednalo se o předměty ze sbírkové skupiny zvukové a obrazové reprodukcce, betlémy a makety a modely. Pobočka v Třešti prováděla v roce 2012 průběžné ošetřování a čištění nově získaných přírůstků.

3.

**Preventivní ochrana a ošetření sbírek****3.2 Renovace muzejních figurín**

Velkým úspěchem bylo provedení kompletní renovace muzejních figurín určených pro výstavní prezentaci. Muzejní konzervátorky Pavla Lajtkepová, DiS. a Mgr. Sylva Holendová nejprve prošly celý fond muzejních figurín. Z něj zkompletovaly, co bylo možné, a ve výsledku tak bylo shledáno 7 ženských figurín, 2 dětské, 1 adolescentní a 2 mužské.

Většina z těchto figurín byla ve velmi špatném stavu a 80 % z nich nemělo ruce, resp. jejich dolní část – dlaně s prsty. Po průzkumu trhu a všech možností kontaktovaly obě konzervátorky jihlavského modeláře a miniaturistu Jana Maláška, který jim byl nápomocen při výběru vhodného materiálu pro odlití chybějících rukou a pomohl jim také při výrobě první formy a prvního odlitku ženské ruky. Následně pak

byly odlity všechny chybějící ženské i mužské ruce ve variantě levé a pravé, včetně několika náhradních kusů. Ve spolupráci s muzejním technikem Jaroslavem Havlíčkem byly ruce pomocí speciálně vyrobených kovových čepů finálně připevněny k pažím.

Pro každou figurínu konzervátorky ušily speciální obal proti prachu z bavlněné tkaniny, který je opatřen příslušnou fotografií figuríny pro lepší orientaci ve skladu muzea. Zároveň zpracovaly katalog opravených figurín, doplněný o postup práce na jejich renovaci.

Staré, dosud nepoužitelné muzejní figuríny jsou opravené a připravené k využití. Díky samostatnému a tvůrčímu přístupu muzejních pracovníků k věci tak byly zachráněny cenné předměty. Současně byl také nalezen nový pracovní postup, který bude možné užít i při jiných příležitostech, např. při výrobě kopií sbírkových předmětů pro prezentační účely.



4.

**Odborná správa sbírek**

	Jihlava	Telč	Třešť	<b>Celkem</b>
	Počet inventárních čísel	Počet inventárních čísel	Počet inventárních čísel	<b>Počet inventárních čísel</b>
REVIZE				
Počet inventarizovaných čísel v roce 2012	22020	777	10056	<b>32.853</b>
ZÁPŮJČKY				
<b>Zápůjčky celkem</b>	<b>4.011</b>	<b>1</b>	<b>215</b>	<b>4.227</b>
Zápůjčky ČR	4.011	1	215	<b>4.227</b>
Zápůjčky zahraničí	0	0	0	<b>0</b>
VÝPŮJČKY				
<b>Výpůjčky celkem</b>	<b>50</b>	<b>0</b>	<b>0</b>	<b>50</b>
Výpůjčky ČR	50	0	0	<b>50</b>
Výpůjčky zahraničí	0	0	0	<b>0</b>

V rámci odborné správy sbírek probíhalo jejich zpracování ve druhém stupni evidence, tj. tzv. katalogizace prováděná v programu DEMUS. Archeologické oddělení takto zpracovalo v průběhu roku 2012 4.413 položek a současně zpracovalo 505 dokumentačních fotografií. Oddělení přírodovědné zkatalogizovalo 1.566 položek a pokračovalo zpracovávání botanického materiálu a ve fotodokumentaci modelů hub. Oddělení společensko-vědné zpracovalo ve druhém stupni evidence 496 položek a probíhala fotodokumentace historické podsbírk. Zhotoveno bylo 1.503 fotografií.

Na pobočce muzea v Telči bylo nově zkatalogizováno 134 položek

Muzejní pobočka v Třešti zpracovala v roce 2012 191 nových záznamů v programu DEMUS. Zároveň probíhala fotodokumentace sbírky zbraní (81 položek).

## 5.

**Badatelský servis**

Pracovníci Muzea Vysočiny Jihlava poskytovali v průběhu roku 2012 badatelský servis institucím, studentům, odborné i laické veřejnosti.

Jednotliví odborní pracovníci během roku evidovali 127 badatelských návštěv. Značnou část tvořili studenti, kteří pod jejich vedením zpracovávali ročníkové, maturitní, bakalářské či magisterské práce, příp. práce SOČ. Někteří ze studentů dosáhli se svými pracemi řady úspěchů – např. účast na celostátním kole SOČ. Poskytovány byly také konzultace obecním kronikářům, informační servis pro kolegy muzejníky i pro instituce v oblasti administrace a správy sbírek apod.

Značnou popularitu mají již tradičně pořádané konzultace mykologické, intenzivní je práce metodického centra pro myrmekologii, které funguje při jihlavském muzeu.

Konzultace a práce s badateli probíhaly rovněž na pobočkách muzea. Muzeum v Telči evidovalo za rok 2012 28 badatelských návštěv, muzeum v Třešti 21 badatelských návštěv.

Nejrozsáhlejší badatelský servis poskytuje muzejní knihovna. Zde bylo v roce 2012 zaregistrováno 213 návštěv badatelů, z toho 52 byli pracovníci muzea a 161 ostatní veřejnost.

1.

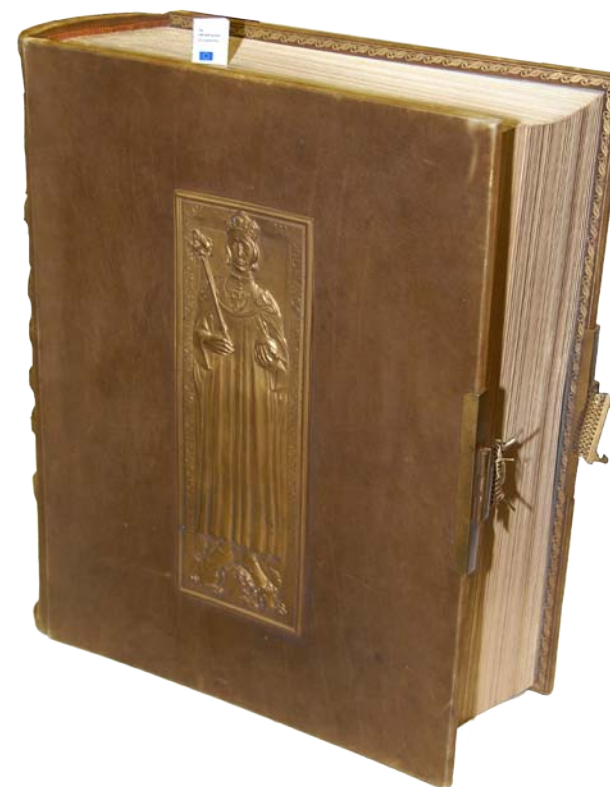
## Muzejní knihovna

Muzejní knihovna je nedílnou součástí Muzea Vysočiny Jihlava již od jeho založení. Knižní fond se rozrůstá prostřednictvím nákupů, darů, příp. výměny s jinými institucemi. V roce 2012 bylo takto získáno **205 svazků**. K 31. 12. 2012 činil knižní fond celkem **36.611 svazků**.

Celkové výdaje na pořízení nových knih činily v roce 2012 **66.787,- Kč**.

Knihovna měla v průběhu roku 2012 registrováno celkem 213 uživatelů knihovnických služeb. Z tohoto počtu bylo 52 z řad zaměstnanců muzea, z řad veřejnosti pak 161.

Z knižního fondu bylo poskytnuto na badatelské účely celkem 1.546 svazků, badatelské zápůjčky do studovny činily 274 svazků.



Největší a nejmenší kniha z muzejní knihovny

1.

## Vědecké projekty, záměry a granty

V roce 2012 probíhala další, již třetí část projektu s názvem Záchraný výzkum lidové architektury okresu Jihlava. Výsledkem této části celého projektu byla dokumentace 50 obcí okresu Jihlava s více než 7 tisíci fotografiemi, kresbami a modely. Projekt byl finančně podpořen z prostředků Ministerstva kultury ČR v rámci programu Podpora tradiční lidové kultury ve výši 25.000 Kč (podíl Muzea Vysočiny Jihlava pak činil 60.000 Kč).

Pokračovala rovněž účast muzea na projektu Internetová encyklopedie města Brna. Tento projekt je financován prostřednictvím operačního programu Vzdělání pro konkurenceschopnost, jehož hlavním řešitelem je Masarykova univerzita v Brně a ze kterého získalo Muzeum Vysočiny celkem 701.023 Kč. Výstupem je tvorba databáze informací archeologické povahy s vazbou na Jihlavu. Projekt byl v roce 2012 ukončen.

Rok 2012 přinesl také složité projednávání projektu s názvem Historické využívání krajiny Českomoravské vrchoviny v pravěku a středověku, který byl na počátku roku 2013 schválen. Pracovníci muzea se budou na tomto projektu podílet s dalšími odborníky a institucemi v letech 2013-2016. Celý projekt je součástí rozsáhlého aplikovaného výzkumu a vývoje národní a kulturní identity (tzv. NAKI). Poskytovatelem podpory tohoto projektu je Ministerstvo kultury ČR. Jihlavské muzeum získá z této podpory 2,8 miliónu Kč.



Model lidové stavby z obce Myslůvka pořízený z projektu záchraného výzkumu lidové architektury okresu Jihlava

## 2.

**Přehled probíhajících grantů**

MK 15265/2013 ORNK

**Záchranný výzkum lidové architektury okresu  
Jihlava – 4. část**

2010-2013

PhDr. Dana Nováková

(Společensko-vědné oddělení, etnografie)

DF13P01OVV005

**Historické využívání krajiny Českomoravské  
vrchoviny v pravěku a středověku**

2013-2016

RNDr. Karel Malý, Ph.D.

(ředitel Muzea Vysočiny Jihlava, geologie)



Ukázka z fotodokumentace k projektu záchranného výzkumu lidové architektury – masopust v Otíně.



3.

### Konference a semináře pořádané v roce 2012 v Muzeu Vysočiny Jihlava

#### Seminář o mechanických betlémech

25.4. 2012  
prostory radnice Města Telče  
pořádáno ve spolupráci s Třebechovickým muzeem  
betlémů a Městem Telč

#### Europa Subterranea 2012

Mezinárodní montanistické symposium  
25.-28.5.2012  
konferenční sál Krajského úřadu Kraje Vysočina,  
Malovaný sál MVJ  
pořádáno ve spolupráci se společností Archaia Brno,  
o.p.s. a s Institute Europa Subterranea

#### Blanokřídílí v českých zemích a na Slovensku

Konference – 8. setkání znalců z Čech, Moravy  
a Slovenska  
1.-3.6.2012  
Chaloupky o.p.s.  
pořádáno ve spolupráci s Centrem ochrany přírody  
ZO ČSOP Kněžice

#### Workshop – Tvorba prezentací a posterů pro odborné účely

8.6.2012  
Malovaný sál  
pořádáno pro studenty středních, vyšších  
odborných a vysokých škol v rámci projektu  
Za poznáním a vědou do muzea

#### Vysočina 2012: Příroda a společnost

Studentská odborná konference  
20.-21.6.2012  
Malovaný sál a expoziční prostory MVJ



Mezinárodní montanistické symposium Europa Subterranea 2012



Studentská odborná konference Vysočina 2012: Příroda a společnost

4.

#### Konference s účastí pracovníků Muzea Vysočiny Jihlava v roce 2012

##### Ochrana přírody na Českomoravské vrchovině

Centrum ochrany přírody ZO ČSOP Kněžice, Chaloupky o.p.s.

Středisko pro výchovu a vzdělávání v přírodě Chaloupky 26.-27.1.2012

Mgr. Jiří Juříčka

„Botanické inventarizace 11. ZCHÚ v CHKO Žďárské vrchy v letech 2007-2011“

##### Ochrana přírody na Českomoravské vrchovině

Centrum ochrany přírody ZO ČSOP Kněžice, Chaloupky o.p.s.

Středisko pro výchovu a vzdělávání v přírodě Chaloupky 26.-27.1.2012

Pavel Bezděčka

„Program Formica po 30 letech a jeho budoucnost na Českomoravské vrchovině“

##### Ochrana přírody na Českomoravské vrchovině

Centrum ochrany přírody ZO ČSOP Kněžice, Chaloupky o.p.s.

Středisko pro výchovu a vzdělávání v přírodě Chaloupky 26.-27.1.2012

RNDr. Klára Bezděčková, Ph.D.

„Jak vznikl návrh záchranných programů pro nejohroženější druhy mravenců rodu Formica“

##### Dominikánský klášter v proměnách staletí

Město Jihlava

17.5.2012 Jihlava

Mgr. David Zimola

„Archeologické výzkumy dominikánského kláštera v Jihlavě“

##### Blanokřídílí v českých zemích a na Slovensku

Konference – 8. setkání znalců z Čech, Moravy a Slovenska

1.-3.6.2012

Chaloupky o.p.s.

Pavel Bezděčka, RNDr. Klára Bezděčková, Ph.D.

„Změny a novinky v české myrmekofauně“

##### Blanokřídílí v českých zemích a na Slovensku

Konference – 8. setkání znalců z Čech, Moravy a Slovenska

1.-3.6.2012

Chaloupky o.p.s.

Pavel Bezděčka, RNDr. Klára Bezděčková, Ph.D.

„Radostné počátky naší myrmekomykologie“

##### Blanokřídílí v českých zemích a na Slovensku

Konference – 8. setkání znalců z Čech, Moravy a Slovenska

1.-3.6.2012

Chaloupky o.p.s.

RNDr. Klára Bezděčková, Ph.D., Pavel Bezděčka

„Mravenci jako bioindikátory“

##### Blanokřídílí v českých zemích a na Slovensku

Konference – 8. setkání znalců z Čech, Moravy a Slovenska

1.-3.6.2012

Chaloupky o.p.s.

RNDr. Klára Bezděčková, Ph.D., Pavel Bezděčka

„Návrh na změnu postavení mravenců podrodu Coptoformica v Červeném seznamu ČR“



Konference Blanokřídílí v českých zemích a na Slovensku

4.

**Konference s účastí pracovníků  
Muzea Vysočiny Jihlava v roce 2012****Konference konzervátorů a restaurátorů**

Metodické centrum konzervace TMB

11.-13.9.2012 Litoměřice

Pavla Lajtkepová, DiS.

„Konzervace dřevěných nádrží z lokality Cvilínek u Černova na Pelhřimovsku“

**Zoologický seminář AMG**

AMG

Havraníky

12.-14.9.2012

RNDr. Klára Bezděčková, Ph.D., Pavel Bezděčka

„Návrhy záchranných programů pro nejohroženější druhy mravenců rodu Formica“

**44. konference archeologů středověku**

Slezské muzeum Opava

19.9.2012

Mgr. David Zimola

„Výzkumy Staroměstského rybníka v Telči“

**Otázky neolitu a eneolitu**

Západočeské muzeum Plzeň

24.-26.9.2012

Mgr. Milan Vokáč, Ph.D.

„Výzkumy neolitických lokalit na Třebíčsku“

**Detektory v archeologii**

Regionální muzeum Vysoké Mýto

14.11.2012

Bc. Marek Krutiš, Mgr. Milan Vokáč, Ph.D.

„Detektorový výzkum hospodářsko-sídlištní aglomerace z konce 12. až 14. století na Starém Městě u Telče“

1.

**Za poznáním a vědou do muzea**

Projekt s celým názvem Za poznáním a vědou do muzea aneb rozvíjíme klíčové kompetence v muzeu byl zahájen v roce 2011 a ukončen k 30.6.2012. Cílem projektu bylo vytvořit ucelenou koncepci výukových programů a dalších aktivit, které posílí spolupráci muzea a škol různého typu. Díky možnostem, které skýtá zázemí muzea, nabízí tyto programy netradiční propojení netradičních témat z přírodovědných i humanitních oborů. Zrodilo se tak 10 zcela nových a 5 inovovaných výukových programů pro základní a střední školy realizovaných přímo v muzeu. Dále bylo připraveno 10 nových výukových programů, jejichž realizace probíhá přímo pod vedením odborných muzejních pracovníků v terénu. V rámci projektu vzniklo 16 e-learningových lekcí, 4 interaktivní výukové hry na dotykových obrazovkách umístěných v expozicích muzea a samostatný webový portál projektu. Se zájemci z řad středoškolských studentů byly zahájeny tzv. studentské vědecké projekty – studenti sami pod vedením odborných pracovníků řeší samostatné odborné úkoly a připravují je do podoby odborné práce se všemi parametry, které taková práce má mít. K tomu byly připraveny semináře a workshopy jak pro studenty, tak pro pedagogy. Vyvrcholením projektu byla studentská odborná konference Vysočina 2012: Příroda a společnost, která proběhla v prostorách muzea v červnu 2012. Prostředky na realizaci projektu byly poskytnuty z operačního programu Vzdělání pro konkurenceschopnost v celkové výši téměř 4,8 mil. Kč.



Z realizace projektu Za poznáním a vědou do muzea.

2.

### **Modernizace a dokončení expozic muzea v Jihlavě – rozvoj turistických atraktivit krajského města**

Projekt byl zahájen v roce 2012 a jeho ukončení je plánováno v roce 2014. V rámci tohoto projektu budou nově vybudovány expozice představující nejstarší dějiny Jihlavska, expozice dějin 20. století a lapidárium. Zásadních změn doznají expozice živé přírody regionu. K dalším úpravám dojde v expozici dolování a mincovnictví v Jihlavě a v zázemí pro návštěvníky v muzeu. Práce na projektu v roce 2012 přinesly dokončení detailů libreta, byl vybrán architekt pro realizaci a následně provedeny první vizualizace a jejich připomínkování. Celý projekt je financován prostřednictvím programu ROP NUTS II Jihovýchod a celkové náklady projektu jsou plánovány ve výši 12,7 mil. Kč.

1.

**Kalendárium akcí**

10. 1. 2012 Do Mexika za přírodou a lidmi  
tisková zpráva k výstavě připravené ve spolupráci se Společností pro výzkum a ochranu fauny ZOO GEOS Bohemia

19. 1. 2012 Dráteníkův rok  
tisková zpráva k výstavě připravené ve spolupráci s Cechem  
česko-moravských uměleckých dráteníků

26. 1. 2012 Merkur aneb dírkatý zážrak  
tisková zpráva k výstavě připravené se sběratelem panem Jiřím Mládkem

27. 1. 2012 Barevná ohlédnutí  
tisková zpráva informující o zahájení výstavy v obřadní síni jihlavského židovského hřbitova

14. 2. 2012 Rod Podzimků  
tisková zpráva o výstavě připravené ve spolupráci s Muzejním spolkem v Třešti, pobočka MVJ Třešť

25. 2. 2012 Drátenické tvůrčí dílny

5. 3. 2012 Obrazy pro duši  
tisková zpráva k autorské výstavě Jaroslavy Plášilové-Chlupáčové

9. 3. 2012 Minerální vody České republiky  
tisková zpráva k výstavě připravené ve spolupráci s Martinem Janoškou, autorem knihy Minerální prameny v Čechách, na Moravě a ve Slezsku

16. 3. 2012 Archeologie Vysočiny aneb co se skrývá pod povrchem  
tisková zpráva k výstavě mapující výsledky archeologických výzkumů

17. 3. 2012 Koncert Žofie Kabelkové

19. 3. 2012 Kurz drátování vajec

20. 3. 2012 Hrad Roštejn v roce 2012  
tisková zpráva k zahájení turistické sezóny na hradě Roštejně

26. 3. 2012 Kurz drátování vajec

29. 3. 2012 Autorské čtení z knihy Hermy Kennel „Kamenná“

3. 4. 2012 Merkur v muzeu končí  
tisková zpráva k ukončení výstavy

16. 4. 2012 Seminář – Muzeum hledá svého zákazníka

19. 4. 2012 Archeologie – historie – periferie  
tisková zpráva mapující kolonizaci Českomoravské vrchoviny do poloviny 13. stol.

19. 4. 2012 Den Země

24. 4. 2012 Střípky ze skautského tábora  
tisková zpráva k výstavě skautů ze střediska Divočáci Jihlava

25. 4. 2012 Seminář o mechanických betlémích  
tisková zpráva o semináři pořádaném Třebechovickým muzeem betlémů, Muzeem Vysočiny Jihlava a Městem Telč.

3. 5. 2012 Zpátky do pohádky  
tisková zpráva o výstavě pohádkových kostýmů, hrad Roštejn

11. 5. 2012 Sára Saudková – Fotografie IV.  
tisková zpráva k autorské výstavě Sary Saudkové

18. 5. 2012 Koncert Putování krajinou hudby aneb s flétnou staletími

18. 5. 2012 Putování krajinou hudby aneb s flétnou staletími  
tisková zpráva informující o konání koncertu v podání flétny S. Mechové a loutny J. Macka

21. 5. 2012 Kurz výroby drátovaného šperku

25. 5. 2012 Muzejní noc 2012

25. 5. 2012 Europa Subterranea  
tisková zpráva k mezinárodnímu sympoziu zaměřenému na dějiny hornictví

25. 5. 2012 Muzejní a galerijní noc 2012  
tisková zpráva informující o programu této akce

28. 5. 2012 Workshop v rámci konference Europa Subterranea 2012

29. 5. 2012 Děti, děti, děti...  
tisková zpráva k autorské výstavě fotografky Ivety Vackové

30. 5. 2012 Seminář k prostupnosti silnic a dálnic pro migrující živočichy

31. 5. 2012 Symposium Europa Subterranea  
tisková zpráva shrnující konání mezinárodního symposia

8. 6. 2012 Workshop k tvorbě posterů a prezentací pro odborné účely

11. 6. 2012 Dřevo na schodech  
tisková zpráva k autorské výstavě makrofotografií Karla Křížka.

15. 6. 2012 Kouzelnou (českou i moravskou) vrchovinou)  
tisková zpráva k autorské výstavě fotografií Pavla Bezděčky

1.

**Kalendárium akcí**

16. 6. 2012 Zpátky do pohádky  
tisková zpráva k akci pro děti, hrad Roštejn

20.-21. 6. 2012 Studentská odborná konference Vysočina 2012: Příroda a společnost

20. 6. 2012 Studentská konference „Vysočina 2012: Příroda a společnost“  
tisková zpráva informující o konání studentské konference

21. 6. 2012 Krajka – umění nebo řemeslo?  
tisková zpráva k výstavě připravené ve spolupráci s Vyšší odbornou školou textilních řemesel a Střední uměleckou školou textilních řemesel Praha

23. 6. 2012 Jiří John – Grafika  
tisková zpráva k výstavě připravená ve spolupráci s historikem umění Jaromírem Zeminou, pobočka Třešť

25. 6. 2012 O studentské konferenci „Vysočina 2012: Příroda a společnost“  
tisková zpráva shrnující konání studentské konference

29. 6. 2012 Dotace na ochranu sbírkových předmětů  
tisková zpráva informující o získání příspěvku od Ministerstva kultury ČR

29. 6. 2012 Na rozhraní skutečnosti a snu  
tisková zpráva k autorské výstavě jihlavského malíře Josefa Kosa

5. 7. 2012 Kožené svítání  
tisková zpráva k autorské výstavě Blanky Mudrové, hrad Roštejn

10. 7. 2012 Kontrasty Balkánu  
tisková zpráva k autorské výstavě fotografií Nikoloy Minarčíkové a Andreje Doubka

23. 7. 2012 Výzva k pomoci při přípravě nových expozic Muzea Vysočiny Jihlava  
tisková zpráva – výzva k sběru dokumentů a strohých faktografických údajů, ale také autentických předmětů

12. 9. 2012 XII. výstava exotických rostlin  
tisková zpráva k tradiční výstavě

13. 9. 2012 Muzeum připomíná genocidu jihlavských Židů  
tisková zpráva k výstavám ŠOA. Jihlava 1939-1945 a Zmizelí sousedé

15. 9. 2012 Komentované prohlídky v rámci Dne evropského kulturního dědictví

18. 9. 2012 Sofiina volba po česku  
tisková zpráva k přednášce Judity Matyášové

20. 9. 2012 Retro hračky  
tisková zpráva k výstavě hraček sběratelky Sylvy Špačkové z Brna, pobočka Třešť

28. 9. 2012 Noc vědců 2012

28. 9. 2012 Noc vědců 2012  
tisková zpráva s programem k této akci

5. 10. 2012 Photographia Natura se blíží  
tisková zpráva připomínka tématu fotografické soutěže Houby – Hubky – Houbičky

5. 10. 2012 120 let Muzea Vysočiny Jihlava  
tisková zpráva k výstavě připravené k výročí muzea

11. 10. 2012 Souvisí konec mayského kalendáře s globálními katastrofami?  
tisková zpráva k přednášce Ing. Jana Vondráka, DrSc., dr.h.c.

16. 10. 2012 Setkání s pracovníky přírodovědného oddělení k 120. výročí vzniku muzea

30. 10. 2012 Setkání s pracovníky společensko-vědného oddělení k 120. výročí vzniku muzea

6. 11. 2012 Setkání s pracovníky archeologického oddělení k 120. výročí vzniku muzea

13. 11. 2012 Konec světa s oblohou  
tisková zpráva k výstavě fotografií kosmických jevů

19. 11. 2012 Kurz výroby drátované misky

23. 11. 2012 Za dlouhých zimních večerů  
tisková zpráva k vánoční výstavě

29. 11. 2012 120 let Sokola Jihlava  
tisková zpráva k výstavě připravené k výročí této organizace

30. 11. 2012 Photographia Natura 2012  
tisková zpráva s vyhlášením vítězů fotografické soutěže

1. 12. 2012 Photographia Natura 2013 – vyhlášení  
tisková zpráva s vyhlášením tématu pro rok 2013 „Přírodní poklady Českomoravské vrchoviny“

7. 12. 2012 Advent v třešťském muzeu  
tisková zpráva

19. 12. 2012 Vánoce v Třešti a v Telči  
tisková zpráva

20. 12. 2012 Jihlavské muzeum o vánocích  
tisková zpráva

## 2.

## Návštěvnost

	Jihlava	Hrad Roštejn	Telč	Třešť	Celkem
Počet návštěvníků v roce					
2010	18.507	43.218	2.611	2.936	<b>67.272</b>
2011	16.970	42.835	5.560	2.781	<b>68.146</b>
2012	18.512	40.510	1.182	2.693	<b>62.897</b>

V roce 2012 poklesla návštěvnost vzhledem k roku 2011 o 5.249 návštěvníků. Pokles byl patrný zvláště na muzejní pobočce v Telči a na hradě Roštejn. Vysokou návštěvnost pobočky v Telči způsobila v roce 2011 výstava oblíbených panenek a slavnostní otevření mechanického betlému po jeho několikaletém restaurování. Proto je pokles návštěvnosti v roce 2012 tak markantní. Muzejní pobočka v Telči má velmi stísněné výstavní prostory a po nainstalování betlému do jediné větší výstavní místnosti jsou její možnosti přilákat návštěvníka na krátkodobé výstavy velmi omezené. K poklesu

návštěvnosti došlo také na hradě Roštejn. Určitý vliv na pokles návštěvnosti měla uzavírka prohlídkové trasy B z důvodu oprav od 20. dubna do 2. května. Od 3. května do 9. června pak byla trasa B otevřena bez Malého ochozu. V muzeu v Jihlavě došlo k nárůstu návštěvnosti meziročně o necelé dva tisíce osob. Na nárůstu se bezesporu podílely zimní výstavy Merkur aneb dírkatý zázrak a Dráteníkův rok, které přilákaly nebývalý počet zvláště rodin s dětmi. V roce 2012 zavítali do muzea také návštěvníci neplatící v celkovém počtu 17.456.



## 3.

**Stálé expozice a výstavy v Muzeu Vysočiny Jihlava**

Expoziční prostory muzea v Jihlavě i na jeho pobočkách v Telči, Třešti a na hradě Roštejně zůstaly bez větších změn. V jihlavském muzeu proběhly menší úpravy v expozici Dolování stříbra a mincování na Českomoravské vrchovině pro potřeby realizace edukačních programů – prostor byl doplněn o předměty potřebné pro interaktivní činnosti, inovovány byly také textové panely v expozici. V expozici Krása středověké plastiky byla provedena na základě požadavku vlastníka (Královská kanonie premonstrátů na Strahově) výměna původního originálu plastiky sv. Kateřiny, která byla jihlavskému muzeu dlouhodobě zapůjčena, za její kopii.

V roce 2012 byly zahájeny práce na rozsáhlé rekonstrukci stálých expozic v jihlavském muzeu, které budou dokončeny v roce 2014. Změny se budou týkat

zvláště expozic živé přírody, vznikne nová expozice přibližující nejstarší a nejnovější dějiny Jihlavska a lapidárium, menších úprav se dočká expozice Dolování a mincování na Vysočině a zázemí pro návštěvníky. V průběhu let 2013 a 2014 budou muset návštěvníci muzea počítat s nutnými uzavírkami v části expozic. Výsledkem by však měly být nové, moderní a poutavé expoziční prostory v celém jihlavském muzeu.

V expozicích na hradě Roštejně proběhla demontáž původně instalovaného třeštského betléma. V prostoru bude připravena nová instalace pracovny lesního úředníka. V roce 2012 bylo za tímto účelem zahájeno restaurování vybraného nábytku, které bude pokračovat ještě v roce 2013.

#### 4. Muzeum Vysočiny Jihlava

##### 4.1 Stálé expozice

- Krása středověké plastiky
- Geologie Českomoravské vrchoviny
- Živá příroda Českomoravské vrchoviny
- Chráněná území Jihlavska
- Lapidárium
- Od renesance po průmyslovou revoluci
- Dolování stříbra a mincování na Českomoravské vrchovině
- Nerostné suroviny Českomoravské vrchoviny



Ze stálých expozic jihlavského muzea

4.

**Muzeum Vysočiny Jihlava****4.2 Výstavy****Prostory v rámci stálých expozic**

• Zámecké stříbro z Luk nad Jihlavou, autoři: PhDr. Pavel Jirák, akad. mal. Martin Kos, Mgr. Sylva Holendová (celoročně)

**Velký výstavní sál**

• Merkur aneb dírkatý zázrak, kurátor: RNDr. Karel Malý, Ph.D. (26.1.-9.4.2012; výstavní sál a mázhaus)  
 • Archeologie – historie – periferie, kurátor: Mgr. David Zimola (19.4.-17.6.2012; výstavní sál)  
 • Na rozhraní skutečnosti a snu, kurátor: akad. mal. Martin Kos (28.6.-9.9.2012; výstavní sál a mázhaus)  
 • XII. výstava exotických rostlin, kurátor: Rudolf Schebesta (12.9.-16.9.2012; výstavní sál)

• Výstava hub, kurátor: Eva Charvátová (20.9.-23.9.2012; výstavní sál)  
 • 120 let Muzea Vysočiny Jihlava, kurátor: Mgr. Ludmila Moržolová (4.10.-11.11.2012; výstavní sál a mázhaus)  
 • Za dlouhých zimních večerů, kurátor: Eva Charvátová (22.11.2012-13.1.2013; výstavní sál a mázhaus)

**Malá výstavka**

• Do Mexika za přírodou a lidmi, kurátor: Eva Charvátová (10.1.-11.3.2012)  
 • Archeologie Vysočiny aneb co se skrývá pod povrchem, kurátor: Mgr. Milan Vokáč, Ph.D. (22.3.-10.6.2012)  
 • Kouzelnou českou i moravskou vrchovinou, kurátor: Pavel Bezděčka (14.6.-26.8.2012)

• ŠOA Jihlava. 1939-1945, kurátor: PhDr. Radim Gonda, Ph.D. (13.9.-18.11.2012)  
 • Photographia natura 2012, kurátor: Pavel Bezděčka (30.11.2012-27.1.2013)

**Arkády**

• Dráteníkův rok, kurátor: Dana Oberreiterová (19.1.-18.3.2012)  
 • Minerální vody České republiky, kurátor: Mgr. Ludmila Moržolová (22.3.-6.5.2012)  
 • Sára Saudková – fotografie IV, kurátor: RNDr. Karel Malý, Ph.D. (11.5.-10.6.2012)  
 • Krajka – umění nebo řemeslo?, kurátor: Mgr. Ludmila Moržolová, Dana Oberreiterová (21.6.-2.9.2012)



Z výstavy Merkur aneb dírkatý zázrak



Z vernisáže výstavy Na rozhraní skutečnosti a snu



Slavnostní zahájení výstavy ke 120. výročí vzniku muzea



Oblékání kostýmů na vánoční výstavě Za dlouhých zimních večerů



Jeden z exponátů z výstavy Dráteníkův rok



Muzeum Vysočiny Jihlava si Vás dovoluje pozvat na dlouhodobou výstavu z cyklu „Muzejní poklady“

**ZÁMECKÉ STŘÍBRO**  
Z LUK NAD JIHLAVOU

Stříbrný stolní servis z věna ruské kněžny Anny L. Lazarevny

Muzeum Vysočiny Jihlava, Masarykovo náměstí 57/58, Jihlava

4.

**Muzeum Vysočiny Jihlava**

- Zmizelí sousedé, kurátor: PhDr. Radim Gonda, Ph.D. (13.9.-18.11.2012)
- 120 let Sokola Jihlava, kurátor: Mgr. Ludmila Moržolová (29.11.2012-27.1.2013)

**Muzejní dvorek**

- Výstava kaktusů a sukulentů, kurátor: Pavel Bezděčka (6.6.-10.6.2012; muzejní dvorek)

**Budova Masarykovo nám. 55****Kavárna Muzeum**

- Kamarádi, řeky a hory, kurátor: Mgr. Ludmila Moržolová (17.1.-4.3.2012)
- Obrazy pro duši, kurátor: Dana Oberreiterová (6.3.-22.4.2012)
- Skauti na cestách, kurátor: Dana Oberreiterová (24.4.-27.5.2012)
- Děti, děti, děti, kurátor: Dana Oberreiterová (29.5.-8.7.2012)

- Kontrasty Balkánu, kurátor: Dana Oberreiterová (10.7.-5.8.2012)
- Lenka Pavézková – Obrazy, kurátor: Mgr. Ludmila Moržolová (7.8.-16.9.2012)
- Muzeum Vysočiny Jihlava vás zve..., kurátor: Mgr. Ludmila Moržolová (18.9.-11.11.2012)
- Konec světa s oblohou, kurátor: Mgr. Ludmila Moržolová (13.11.2012-6.1.2013)



Z výstavy 120. výročí Sokola Jihlava



Plakáty k výstavám v Kavárně Muzeum



## 4. Muzeum Vysočiny Jihlava

## 4.3 Akce pro veřejnost

Drátenické trhy – doprovodný program k výstavě Dráteníkův rok (19.1.)

Archeologické výzkumy na Vysočině v roce 2012 – přednáška za účasti více přednášejících z oboru (14. 2.)

Archeologie Telče – přednáška Mgr. Davida Zimoly (21. 2.)

Jihlava na obrazech – přednáška akad. mal. Martina Kose pro Sdružení postižených civilizačními chorobami (24. 2.)

Drátenické tvůrčí dílny aneb hrátky s drátky – doprovodná akce pro veřejnost připravená k výstavě Dráteníkův rok ve spolupráci s Cechem česko-moravských uměleckých dráteníků (25. 2.)

Historie a současnost drátenictví – přednáška členů Cechu česko-moravských uměleckých dráteníků (25. 2.)

Lengyelské osídlení Jemnicka – zemědělci doby kamenné – přednáška Jaroslava Bártíka (28. 2.)

Pozůstatky dolování na Vysočině - z historie České speleologické společnosti – přednáška Jiřího Prokopa a Jiřího Sobotky (6. 3.)

Neolit na Vysočině – přednáška Mgr. Milana Vokáče, Ph.D. (13. 3.)

Žofie Kabelková – koncert jihlavské písničkářky (17. 3.)

Kurz drátování vajec pod vedením lektorky Věry Studené (19. 3.)

Archeologie – historie – periferie aneb raně-středověké osídlování Vysočiny – přednáška Mgr. Petra Hejhala, Ph.D. (20. 3.)

Kurz drátování vajec pod vedením lektorky Věry Studené (26. 3.)

Sukulentní flóra Madagaskaru – přednáška Ivo Žídka (26. 3.)

Den Země – tradiční akce pro děti z MŠ, žáky základních a studenty středních škol (19. 4.)

Minerální vody České republiky – přednáška Mgr. Martina Janošky spojená s ochutnávkou minerálních vod (19. 4.)

(Ne)slavné kosmické havárie – přednáška Ing. Tomáše Příbyla (21. 4.)

Co prozradí ptáci svým zpěvem – přednáška Ing. Vojtěcha Kodeta, Ph.D. (24. 4.)

Proměny názvosloví veřejných prostranství – vývoj pojmenování jihlavských ulic ve 20. století – přednáška prof. PhDr. Milana Hlavačky, CSc. a Mgr. Jiřího Jelínka (25. 4.)

Zimovzdorné kaktusy v kultuře – přednáška Alexandra Quaisera (30. 4.)



Z kurzů drátování vedených paní Věrou Studenou



Den Země 2012



Koncertní vystoupení s názvem Putování krajinou hudby



Komentovaná prohlídka výstavy ŠOA. Jihlava 1939-1945 pod vedením p. Ladislava Vilímka a PhDr. Radima Gondy, Ph.D.

## 4. Muzeum Vysočiny Jihlava

Jarní houby – přednáška Ing. Jiřího Burela (11. 5.)

Putování krajinou hudby – koncert loutnisty Jindřicha Macka a flétnistky Silvie Mechové (18. 5.)

Kurz výroby drátovaného šperku pod vedením lektorky Věry Studené (21. 5.)

Co prozradí žáby svým hlasem – přednáška Mgr. Jaromíra Maštery (22. 5.)

Muzejní noc 2012 – tradiční akce s komentovanými prohlídkami, přednáškami a hudebními vystoupeními (25. 5.)

Ostatní hřibovité houby – přednáška Ing. Jiřího Burela (8. 6.)

Jihlava ve fotografiích včera a dnes III. – přednáška akad. mal. Martina Kose (26. 6.)

Ochrana hub I. – přednáška Ing. Jiřího Burela (14. 9.)

Den evropského kulturního dědictví – prohlídky muzea s odborným výkladem vedené Bc. Silvií Čermákovou (15. 9.)

Sofiina volba po česku – přednáška Judity Matyášové (18. 9.)

Obrázky z Peru – přednáška Pavla Bezděčky (24. 9.)

Co jedli a jak stolovali naši předkové – přednáška PhDr. Dany Novákové (25. 9.)

Noc vědců – tradiční akce pořádaná s Jihlavskou astronomickou společností na podporu popularizace vědy a výzkumu (28. 9.)

Ochrana hub II. – přednáška Ing. Jiřího Burela (5. 10.)

Souvisí konec mayského kalendáře s globálními katastrofami? – přednáška Ing. Jana Vondráka, DrSc., dr.h.c. (11. 10.)

Setkání s přírodovědným oddělením – setkání s kolegy, přáteli a širokou veřejností při příležitosti 120. výročí jihlavského muzea (16. 10.)

Setkání se společensko-vědným oddělením – setkání s kolegy, přáteli a širokou veřejností při příležitosti 120. výročí jihlavského muzea (30. 10.)

Setkání s archeologickým oddělením – setkání s kolegy, přáteli a širokou veřejností při příležitosti 120. výročí jihlavského muzea (6. 11.)

K historii Muzea Vysočiny v Jihlavě – přednáška PhDr. Renaty Piskové (8. 11.)

Komentovaná prohlídka výstavy ŠOA. Jihlava 1939-1945 vedená PhDr. Radimem Gondou, Ph.D. a Ladislavem Vilímkem (12. 11.)

Kurz výroby drátované misky vedený lektorkou Věrou Studenou (19. 11.)

Realizace přednášek a programů pro školy z cyklu Muzeum škole – 79 přednášek v průběhu školního roku

Realizace programů pro školy z cyklu Za poznáním a vědou do muzea – 37 interních programů v průběhu školního roku

Realizace programů pro školy z cyklu Za poznáním a vědou do muzea – 10 terénních programů v průběhu školního roku

## 5. Hrad Roštejn

## 5.1 Stálé expozice

- Vstupní hala
- Obrazárna
- Erbovní sál
- Herna – hodovní síň
- Sál s heraldickou růží – expozice cínu
- Sklepení – expozice kamenictví
- Kancelář lesního úředníka
- Sál biskupský
- Malý a velký hradní ochoz
- Zámecká kaple sv. Eustacha
- Botanický sál



Stálé expozice na hradě Roštejn

## 5. Hrad Roštejn

## 5.2 Výstavy

- Strašidla českých zemí – modely strašidelných postav výtvarníků Šárky Rusínové a Aleše Drašnar (celoročně)
- Zpátky do pohádky, kurátor: Zdena Vaníčková (3.5.-30.6.2012)
- Kozené svítání – kožené obrazy Blanky Mudrové, kurátor: Zdena Vaníčková (3.7.-2.9.2012)
- Palné zbraně ze soukromých sbírek, kurátor: Zdena Vaníčková (4.7.-26.8.2012)



Z výstavy Zpátky do pohádky



Výstava palných a chladných zbraní



## 5. Hrad Roštejn

## 5.3 Akce pro veřejnost

Roštejnský hodokvas – komponovaný program Společstva meče a ohně Novus Origo (19. 5.)

Pohádkový hrad – program plný pohádek, hudby, soutěží a prohlídek výstavy Zpátky do pohádky (12. 6.-13. 6.)

Z pohádky do pohádky – divadelní prohlídky hradem s kouzelnou babičkou doplněné šesti hranými pohádkami (16. 6.-17. 6.)

Noc na Karlštejně – muzikál v podání Divadelního souboru Karla Čapka a Skupiny historického šermu Hebrix z Třeště (30. 6.)

Středověké hry na Roštejně – akrobacie, oheň, světlo, středověk v podání Skupiny historického šermu Ad Infinitum a jejich přátel (7. 7.)

O Smolíčkovi – pohádka v podání NaKop Tyjáter Jihlava (8. 7.)

Jazz na Roštejně – tradiční přehlídka jazzových kapel (14. 7.)

IYASA – taneční vystoupení folklorní skupiny z Afriky (15. 7.)

Jen tak tak – promenádní koncert folkové skupiny z Jindřichova Hradce (29. 7. a 12. 8.)

Divadelní prohlídky – divadelní prohlídky hradem s příběhem z historie (18. 8.-19. 8.)

Noční prohlídky – pravidelné noční prohlídky s hraběnkou Františkou Slavatovou (7. 7.-31. 8. každý pátek)

Rozloučení se sezónou 2012 (29. 9.)



Pohádkový hrad



Z pohádky O Smolíčkovi



Jazz na Roštejně

**6. Muzeum Vysočiny Jihlava, pobočka Telč****6.1 Stálé expozice**

- Betlém manželů Vostrých
- Telč v průběhu staletí
- Měštanský pokoj
- Selská jizba
- Africká sbírka manželů Foitových



Expozice na muzejní pobočce v Telči

6.

**Muzeum Vysočiny Jihlava, pobočka Telč****6.2 Výstavy a jiné akce**

Seminář o mechanických betlémech – pořádáno ve spolupráci s Třebechovickým muzeem betlémů a s Městem Telč (25. 4. 2012)

Dřevo na schodech – fotografie Karla Křížka, kurátor: Helena Grycová-Benešová (11. 6.-31. 8.)

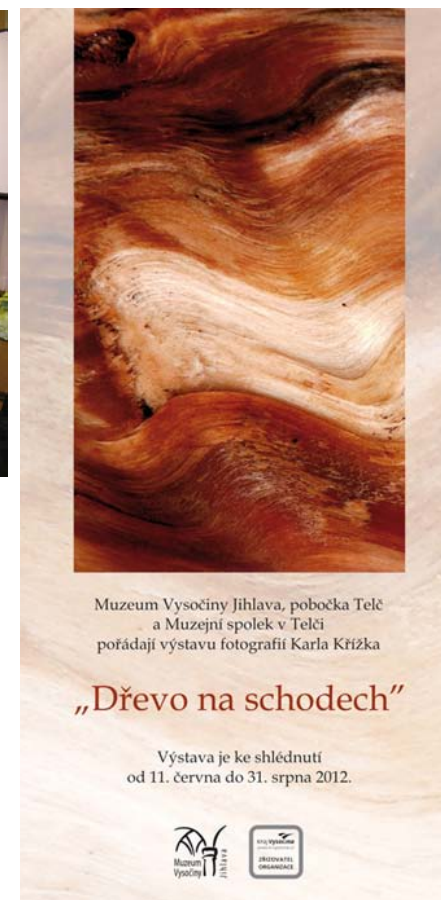
Kterýpak to máme den...? – kapesní kalendáře sběratelky Pavlíny Metznerové ve vstupní síni radnice, připraveno ve spolupráci s Muzejním spolkem v Telči, kurátor: Helena Grycová-Benešová (31. 10.-27. 11.)

Půjdem spolu do Betléma... - vánoční prohlídka betléma manželů Vostrých, kurátor: Helena Grycová-Benešová (25. 12.-30. 12.)

Realizace přednášek pro školy v rámci cyklu Muzeum školy – 12 přednášek



Seminář o mechanických betlémech 25. 4. 2012

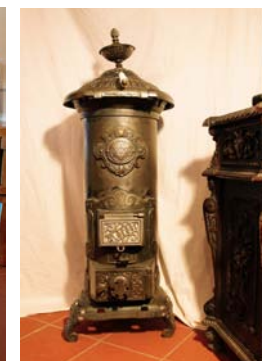


Pozvánka na výstavu Dřevo na schodech

7.

**Muzeum Vysočiny Jihlava, pobočka Třešť****7.1 Stálé expozice**

- Betlémské stávie v Třešti a okolí
- Zámecký pokoj
- Život a dílo J. A. Schumpetera
- Zaniklý třešťský průmysl



Stálé expozice v muzeu v Třešti

7.

**Muzeum Vysočiny Jihlava, pobočka Třešť****7.2 Výstavy a jiné akce**

Rod Podzimků – minulost a současnost rodu Podzimků nejen v oblasti stavebnictví, kurátor: Mgr. Milina Matulová (14.2.-23.3.2012)

10. muzejní pátek – pořádáno s Muzejním spolkem v Třešti (30.3.2012)

Zadrátovaná krása – práce členů Cechu česko-moravských uměleckých dráteníků, kurátor: Mgr. Milina Matulová (5.4.-11.5.2012)

Noc kostelů – netradiční prohlídka muzea v netradiční čas (1.6.2012)

Grafiky Jiřího Johna – výstava k výročí úmrtí autora, připravená ve spolupráci s historikem umění Jaromírem Zeminou a Městem Třešť, kurátor: Mgr. Milina Matulová (23.6.-9.9.2012)

Retro hračky – svět dětských her posledních padesáti let ze sbírky Sylvy Špačkové, kurátor: Mgr. Milina Matulová (20.9.-19.10.2012)

11. muzejní pátek – pořádáno s Muzejním spolkem v Třešti (26.10.2012)

Aneta Klímová – kresby, malby – výstava prací začínající autorky, kurátor: Mgr. Milina Matulová (30.10.-2.12.2012)

Třešť na obrazech Petra Mirčeva, kurátor: Mgr. Milina Matulová (14.12.2012-3.2.2013)

12. muzejní pátek – malování s Petrem Mirčevem (14.12.2012)

Realizace přednášek pro školy v rámci cyklu Muzeum škoře – 14 přednášek.



Z vernisáže k výstavě Rod Podzimků



Kurz drátování pořádaný v rámci výstavy Zadrátovaná krása



12. muzejní pátek

8.

**Spolupráce na výstavách mimo Muzeum Vysočiny Jihlava**

Mravenci se sbírek Václava Vysokého

Tvorba textů k výstavě – RNDr. Klára Bezděčková, Ph.D.,

Pavel Bezděčka

Autoři: kolektiv autorů – Entomologický klub při Labských  
pískovcích

Místo konání: Rajské ostrovy – oddělená expozice ZOO

Děčín (3/2012)

Je Ferda nejlepší mravenec?

Tvorba textů k výstavě – RNDr. Klára Bezděčková, Ph.D.,

Pavel Bezděčka

Autoři: kolektiv autorů

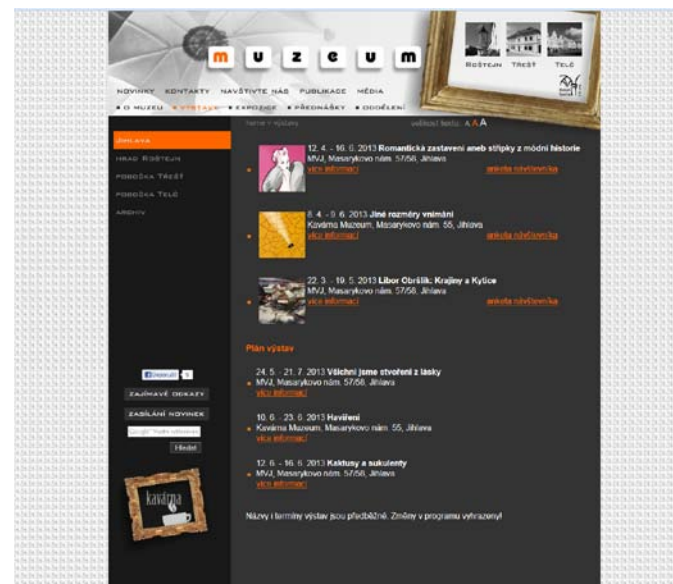
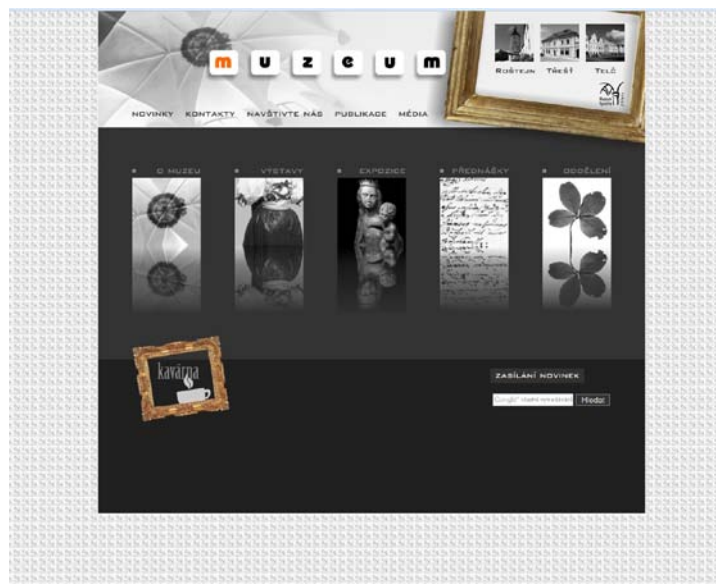
Místo konání: Středočeské muzeum v Roztokách u Prahy  
(3-9/2012)

9.

## Muzeum Vysočiny Jihlava na webu

Muzeum Vysočiny průběžně aktualizovalo a rozšiřovalo své vlastní webové stránky. Samostatné webové stránky hradu Roštejn průběžně aktualizovali pracovníci hradu. V rámci projektu Za poznáním a vědou do muzea byly zřízeny oddělené webové stránky, představující celý projekt. Na těchto stránkách, které budou udržovány i v dalších letech v návaznosti na udržitelnost celého projektu, jsou stále k dispozici e-learningové lekce – 8 lekcí pro žáky a 8 lekcí pro pedagogy.

Muzeum se aktuálně prezentuje na řadě portálů, např. kudyznudy.cz, atlasceska.cz, akce.cz, infocesko.cz a další.



10.

**Muzejní noc**

V pátek 25. května uspořádalo Muzeum Vysočiny Jihlava společně s Oblastní galerií Vysočiny v Jihlavě již osmý ročník Muzejní a galerijní noci, tentokrát v rámci projektu Porta Culturae.

Pro zhruba 700 návštěvníků jihlavského muzea byl připraven opravdu nabitý program.

Díky milovníkům živé historie ze skupiny Skjaldborg měli možnost nahlédnout do života člověka ve 13. století, seznámit se s jeho způsobem obživy, odívání a výzbroje.

Pro zájemce byla připravena komentovaná prohlídka výstavy Archeologie – historie – periferie kurátorem Mgr. Petrem Hejhalem, Ph.D.

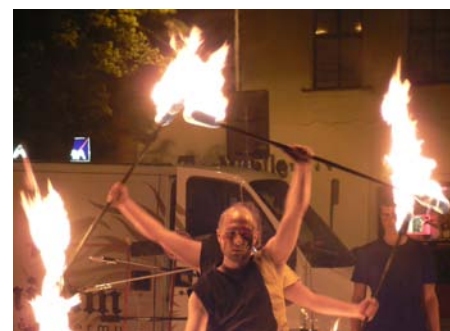
Příbyslavská La Via vystoupila se svým kouzelným pásmem písní staré Evropy doplněným dobovou poezií.

Pravděpodobně s největším zájmem se setkala beseda se známou fotografkou Sárrou Saudkovou vedená moderátorkou Monikou Pytlíkovou.

Posлуhači v Malovaném sále měli možnost zavítat nejen do říše zvířat díky přednášce dlouholetého pracovníka pražské ZOO RNDr. Evžena Kúse, ale také do středověku s přednáškou Mgr. Petra Hejhala, Ph.D.

V Kavárně Muzeum zahrálo multižánrové rakouské hudební seskupení Miss Moravia.

Pěkné počasí přálo i venkovním aktivitám – návštěvníci se mohli rozhlédnout po okolí z věže kostela sv. Jakuba, sestoupit do jihlavského podzemí, na bráně Matky Boží bylo možno velkými dalekohledy pozorovat noční oblohu a na Masarykově nám. se konala závěrečná ohňová show v režii Ad Infinitum.





## 1. Periodické publikace

Acta rerum naturalium 12 / 2012

Acta rerum naturalium 13 / 2012

Museum Factum, 2. ročník (č. 1-4)

## 2. Neperiodické publikace

BEZDĚČKA P. & BEZDĚČKOVÁ K.(eds.) 2012: Blanokřídíl v českých zemích a na Slovensku 8, Chaloupky, 1.-3. června 2012, sborník abstraktů z konference. – MVJ Jihlava, 37 pp.

ISBN 978-80-86382-40-1

BEZDĚČKOVÁ K., MALÝ K., MORŽOLOVÁ L. (eds.) 2012: Vysočina 2012: Příroda a společnost, Muzeum Vysočiny Jihlava, 20.-21. června 2012, sborník abstraktů z konference. – MVJ Jihlava, 24 p.

MORŽOLOVÁ L. et al. 2012: Za poznáním a vědou do muzea aneb rozvíjíme klíčové kompetence v muzeu, Muzeum Vysočiny Jihlava, sborník dobré praxe k projektu. – MVJ Jihlava, jen v elektronické verzi.

Hrad Roštejn. Průvodce. 2012 – MVJ Jihlava



1.

**Organizační struktura a její personální obsazení k 31. 12. 2012**

## 1. Ředitel Muzea Vysočiny Jihlava

RNDr. Karel Malý, Ph.D. – ředitel muzea, geolog

## 2. Ekonomické oddělení

- Jana Kosová – vedoucí oddělení, ekonom
- Anna Trnková – mzdová účetní, sekretariát
- Luboš Vondrák – účetní

## 3. Propagačně-programové oddělení

- Mgr. Ludmila Moržolová – vedoucí oddělení, zástupce ředitele
- Dana Oberreiterová – pracovník vztahů s veřejností
- Bc. Silvie Čermáková – lektor

## 4. Technické oddělení

- Jiří Kejval – vedoucí oddělení, správa budov, výstavář
- Martina Doležalová – výtvarník, aranžér
- Jaroslav Havlíček – údržbář, výstavář
- Pavel Bezděčka – domovník
- Emílie Dolejší – pokladní
- Marie Brůzlová – pokladní
- Jaroslava Zimolová – pokladní
- Jarmila Krubová – dozor, průvodce
- Olga Chudobová – dozor, průvodce
- Jiřina Varhaníková – uklízečka
- Dana Hošková – uklízečka
- Karel Vaníček – údržbář Roštejn

## 5. Archeologické oddělení

- Mgr. David Zimola – vedoucí oddělení, archeolog
- Mgr. Milan Vokáč, Ph.D. – archeolog
- Pavla Lajtkepová, DiS. – konzervátor, restaurátor
- Bc. Marek Krutiš – terénní technik

## 6. Přírodovědné oddělení

- RNDr. Klára Bezděčková, Ph.D. – vedoucí oddělení, zoolog
- Mgr. Jiří Juříčka – botanik
- RNDr. Karel Malý, Ph.D. - geolog
- Eva Charvátová – kurátor, dokumentátor
- Pavel Bezděčka – kurátor, dokumentátor

## 7. Společensko-vědné oddělení

- Ak. mal. Martin Kos – vedoucí oddělení, historik umění
- PhDr. Radim Gonda, Ph.D. – historik
- PhDr. Dana Nováková – etnograf
- Mgr. et Mgr. Sylva Holendová – konzervátor, restaurátor
- Ingrid Kottenová – kurátor, dokumentátor
- Sylva Pospíchalová – kurátor, dokumentátor
- Rudolf Schebesta – knihovník, fotograf
- Zdena Vaníčková – vedoucí pobočky Roštejn, kastelán
- Helena Grycová-Benešová – vedoucí pobočky MVJ Telč, kurátor
- Mgr. Milina Matulová – vedoucí pobočky MVJ Třešť, kurátor

1.

## Výsledky vnitřních a vnějších kontrol provedených v Muzeu Vysočiny Jihlava v roce 2012

Z periodicky prováděných kontrol vyplývajících z Vyhlášky 416/2004 Sb., kterou se provádí zákon 320/2001 Sb. o finanční kontrole ve veřejné správě nebyl vůči zaměstnancům muzea uplatněn žádný postih.

Dne 12.1.2012 byla zahájena kontrola, Finanční úřad v Jihlavě, skutečnosti rozhodné pro stanovení povinnosti odvodu za porušení rozpočtové kázně. Jedná se o prostředky ze státního rozpočtu poskytnuté Ministerstvem pro místní rozvoj v letech 2005-2007 na program INTERREG IIIA a prostředky ze státního rozpočtu poskytnuté Grantovou agenturou ČR v letech 2002-2004 na projekt Geneze fluid epigenetických mineralizací vybraných geologických jednotek na východním okraji Českého masivu. Kontrolou nebyly zjištěny žádné skutečnosti rozhodné pro stanovení odvodu za porušení rozpočtové kázně. Dotace byly použity k účelovému financování nezbytných nákladů projektů.

Dne 26.3.2012 byla zahájena daňová kontrola, Finanční úřad v Jihlavě, skutečnosti rozhodné pro stanovení povinnosti odvodu za porušení rozpočtové kázně. Jedná se o prostředky ze státního rozpočtu poskytnuté Ministerstvem kultury v roce 2011 v rámci programu „Kulturní aktivity – podpora tradiční lidové kultury – kategorie A“ a o prostředky ze státního rozpočtu poskytnuté Ministerstvem kultury v roce 2011 v rámci akce ISO D 2011. Kontrolou nebyly zjištěny žádné skutečnosti rozhodné pro stanovení odvodu za porušení rozpočtové kázně. Dotace byly použity k účelovému financování nezbytných nákladů projektů.

Dne 18., 24.7. a 7.9.2012 byla zahájena kontrola, Oblastní inspektorát práce na dodržování povinností vyplývajících z právních předpisů podle ustanovení § 3 zákona č. 251/2005 Sb. o inspekci práce a podle ustanovení § 126 zákona č. 435/2004, zákon o zaměstnanosti ve

znění pozdějších předpisů, a to: pracovní poměr, dohody o pracích konaných mimo pracovní poměr, odměňování zaměstnanců a nelegální zaměstnávání za období leden – červen 2012. Kontrolou byl zjištěn nedostatek, že zaměstnavatel nezajistil doklady prokazující existenci pracovního poměru v místě pracoviště nařízením ředitele č. 5/2012 – opatření k odstranění - kopie pracovních smluv budou uloženy v místě výkonu práce.

Dne 7.8. a 18.9.2012 byla zahájena kontrola, Oblastní inspektorát práce na dodržování povinností vyplývajících z právních předpisů podle ustanovení § 3 zákona č. 251/2005 Sb. o inspekci práce a podle ustanovení § 126 zákona č. 435/2004, zákona o zaměstnanosti ve znění pozdějších předpisů, a to: pracovní poměr, dohody o pracích konaných mimo pracovní poměr, odměňování zaměstnanců a nelegální zaměstnávání za období červen – srpen 2012. Kontrolou nebyly zjištěny žádné nedostatky.

## 2.

**Plnění závazných ukazatelů stanovených zřizovatelem a provedená rozpočtová opatření v roce 2012****Usnesením zastupitelstva Kraje Vysočina č. 0550/07/2011/ZK ze dne 13.12.2011**

byly schváleny závazné ukazatele pro MV Jihlava na rok 2012 následně:

<b>I. Příspěvek na provoz Muzea Vysočiny Jihlava pro rok 2012</b>	<b>12 394 000 Kč</b>
Z toho: - Příspěvek na provoz včetně mezd	12 044 000 Kč
- prostředky na platy	8 449 000 Kč
- Ostatní neinvestiční dotace z rozpočtu kraje	350 000 Kč
- mezinárodní hornická konference Europa Subterranea	100 000 Kč
- revitalizace expozic a propagace hradu Roštejn	250 000 Kč

<b>Investiční dotace z rozpočtu kraje</b>	<b>350 000 Kč</b>
Odvod z investičního fondu do rozpočtu zřizovatele pro rok 2012	833 000 Kč

V průběhu roku 2012 došlo k následujícím rozpočtovým opatřením:

<b>1. Usnesením Rady Kraje Vysočina č. 0931/20/2012/RK</b>	
ze dne 22.5.2012 byl zvýšen závazný ukazatel příspěvku na provoz z MK ČR v rámci projektu „Kulturní aktivity“ ÚZ 340 70	25 000 Kč
	<b>12 419 000 Kč</b>

<b>2. Usnesením Rady Kraje Vysočina č. 0930/20/2012/RK</b>	
ze dne 21.5.2012 byl zvýšen závazný ukazatel příspěvku na provoz na pokrytí nákladů na přípravu nových expozic v Jihlavě	100 000 Kč
	<b>12 519 000 Kč</b>

<b>3. Usnesením Rady Kraje Vysočina č. 1691/32/2012/RK</b>	
ze dne 25.9.2012 byla schválena změna závazného ukazatele Investiční dotace z rozpočtu kraje – snížení o částku	350 000 Kč

<b>4. Usnesením Rady Kraje Vysočina č. 1645/31/2012/RK</b>	
ze dne 11.9.2012 byl zvýšen závazný ukazatel příspěvku na provoz z důvodů technického zhodnocení hradu Roštejn – rekonstrukce bufet zároveň byl zvýšen závazný ukazatel odvod z investičního fondu o	141 000 Kč
	<b>12 660 000 Kč</b>

<b>5. Usnesením Rady Kraje Vysočina č. 2021/38/2012</b>	
ze dne 20.11.2012 byl zvýšen závazný ukazatel příspěvku na provoz na pokrytí předpokládaného schodkového finančního hospodaření	700 000 Kč

zároveň byl zvýšen závazný ukazatel odvodu z investičního fondu **13 360 000 Kč****II. Dotace z Fondu Vysočiny**

Grantový projekt na zabezpečení podnikové sítě a archivaci dat	80 121 Kč
	<b>13 440 121 Kč</b>

**III. Dotace z MK České republiky**

Účelové prostředky na financování projektů ISO D v roce 2012	126 000 Kč
	<b>13 566 121 Kč</b>

**IV. Dotace z operačního programu Vzdělávání pro konkurenceschopnost**

Projekt Internetová encyklopedie	701 023 Kč
Projekt Za poznáním a vědou do muzea	2 494 008 Kč
Celkové účelové prostředky	<b>3 195 031 Kč</b>

**Celkem přijaté příspěvky a dotace v roce 2012**

Dotace na provoz	12 885 000
Dotace na provoz – navýšení rozpočtu	530 121
<b>Dotace na provoz celkem</b>	<b>13 415 121</b>
Projekt Za poznáním a vědou do muzea	2 494 008
Projekt Internetová encyklopedie	701 023
SR – projekt Kulturní aktivity – lidová architektura	25 000
Dotace – ROP	400 797
SR – ISO MK	126 000
<b>Ostatní dotace celkem</b>	<b>3 746 828</b>
<b>Celkem přijaté příspěvky a dotace</b>	<b>17 161 949</b>

**PLNĚNÍ ZÁVAZNÝCH UKAZATELŮ**

Prostředky na platy - rozpočet	Prostředky na platy - čerpáno	Inv. dotace	Odvod z inv. fondu	Přepočtený počet zaměstnanců	Provozní dotace
8 449 000	8 446 640	0	1 674 000	34,14	17 175 175

2.

## Plnění závazných ukazatelů stanovených zřizovatelem a provedená rozpočtová opatření v roce 2012

### PLNĚNÍ ÚČELOVÉ DOTACE Z MK A ISO D

#### a) „Kulturní aktivity – podpora tradiční lidové kultury – kategorie A“

podíl MK	25 000
podíl MVJ	60 000

#### b) Repreparace Dalbergovy sbírky ptáků 12. část

podíl MK	20 000
podíl MVJ	20 000

#### c) Restaurování archiválií

podíl MK	40 000
podíl MVJ	40 000

#### d) Restaurování obrazu

podíl MK	7 000
podíl MVJ	8 000

#### e) Restaurování cechovních praporců 6. část

podíl MK	39 000
podíl MVJ	40 000

#### f) Mykologické krabice

podíl MK	20 000
podíl MVJ	20 104

## 3.

## Rekapitulace příjmů a výdajů Muzea Vysočiny Jihlava za rok 2012

<b>PŘÍJMY</b>	<b>Hlavní činnost</b>	<b>Vedlejší činnost</b>	<b>Celkem</b>
Tržby za vl. výrobky	0,00	1 470,00	<b>1 470,00</b>
Tržby za reklamu (vedlejší činnost)	0,00	22 500,00	<b>22 500,00</b>
Tržby za služby (vedlejší činnost)	0,00	238 028,00	<b>238 028,00</b>
Tržby za vstupné	1 485 731,00	0,00	<b>1 485 731,00</b>
Tržby za služby (hlavní činnost)	197 410,55	0,00	<b>197 410,55</b>
Tržby z arch. výzkumů	1 970 333,00	0,00	<b>1 970 333,00</b>
Tržby za nájem	0,00	711 750,00	<b>711 750,00</b>
Tržby za prodej zboží	33 043,00	281 153,00	<b>314 196,00</b>
Aktivace materiálu a zboží	0,00	0,00	<b>0,00</b>
Jiné pokuty a penále	0,00	0,00	<b>0,00</b>
Ostatní výnosy z činnosti	300 808,21	0,00	<b>300 808,21</b>
Úroky	24 927,48	0,00	<b>24 927,48</b>
<b>Dosažené vlastní příjmy</b>	<b>4 012 253,24</b>	<b>1 254 901,00</b>	<b>5 267 154,24</b>
Výnosy IEDB	701 023,00	0,00	<b>701 023,00</b>
Výnosy – Za vědou do muzea	2 494 008,30	0,00	<b>2 494 008,30</b>
Výnosy - ROP	400 797,00	0,00	<b>400 797,00</b>
Výnosy z nároku MK	151 000,00	0,00	<b>151 000,00</b>
Výnosy z nároku KrÚ	13 415 121,00	0,00	<b>13 415 121,00</b>
<b>Příjmy včetně výnosů z nároků</b>	<b>21 174 202,54</b>	<b>1 254 901,00</b>	<b>22 429 103,54</b>

## 3.

## Rekapitulace příjmů a výdajů Muzea Vysočiny Jihlava za rok 2012

VÝDAJE	Hlavní činnost	Hospodářská činnost	Celkem
Náklady na spotřebu materiálu	812 296,40	93 793,33	906 089,73
Spotřeba energie	1 139 862,08	199 339,60	1 339 201,68
Náklady na prodané zboží	32 876,48	208 138,79	241 015,27
Aktivace majetku	7 868,00	0,00	7 868,00
Opravy	298 768,60	7 661,00	306 429,60
Ostatní služby	3 667 896,89	73 520,40	3 741 417,29
Mzdové náklady	9 818 858,00	82 002,00	9 900 860,00
z toho: platy zaměstnanců MVJ	8 025 166,00	68 605,00	8 093 771,00
platy zaměstnanců z grantů	352 869,00	0,00	352 869,00
OON MVJ	500 770,00	13 397,00	514 167,00
OON z grantů	811 235,00	0,00	811 235,00
nemoc	40 702,00	0,00	40 702,00
Zákonné sociální a zdravotní pojištění	3 008 962,00	23 327,00	3 032 289,00
Jiné sociální pojištění	26 293,00	0,00	26 293,00
Zákonné sociální náklady	317 039,92	686,00	317 725,92
Jiné daně a poplatky	4 500,00	0,00	4 500,00
Manka a škody	0,00	0,00	0,00
Odpisy	1 560 295,00	0,00	1 560 295,00
Náklady na DDM	758 991,00	0,00	758 991,00
Ostatní náklady	114 378,00	0,00	114 378,00
Kurzové rozdíly	150,00	0,00	150,00
<b>Celkem výdaje</b>	<b>21 569 035,37</b>	<b>688 468,12</b>	<b>22 257 503,49</b>

V kapitole Náklady na spotřebu materiálu jsou vedeny výdaje na materiál na propagaci, na spotřebu materiálu a náhradních dílů a dále nákupy kancelářských potřeb, materiálu pro ICT, kopírky a tiskárny, benzínu, všeobecného materiálu, materiálu pro výstavní činnost, knih a materiálu pro konzervaci.

## 3.

**Rekapitulace příjmů a výdajů Muzea Vysočiny Jihlava za rok 2012**

V rámci kapitoly oprav evidujeme opravu a údržbu nemovitostí (154.264,- Kč), údržbu a opravy spojené s běžným užíváním (23.330,- Kč), opravy motorových vozidel (40.440,- Kč) a opravy ICT (58.575,- Kč).

Kapitola Ostatní služby zahrnuje náklady na cestovné (67.969,- Kč tuzemské, 3.006,- Kč zahraniční), náklady na prezentaci (35.233,- Kč) a ostatní služby – propagace a reklama (31.632,- Kč), nájemné za depozitární prostory ve Vyskytné, v Telči a Třešti a za další prostor v Jihlavě (146.142,- Kč), služby spojů (139.194,- Kč), odvoz odpadů (13.808,- Kč), servis a revize komínů, plynu, el. zařízení, hasicích přístrojů, EPS a EZS (104.165,- Kč), softwarové služby (130.464,- Kč), restaurování (335.500,- Kč), archeologické služby (908.459,- Kč) a další služby spojené s provozem (1.540.062,- Kč).

V kapitole Jiné sociální pojištění jsou vedeny náklady na povinné úrazové pojištění zaměstnanců muzea (25.470,- Kč).

V kapitole Zákonné sociální náklady je veden povinný příděl do FKSP (84.826,- Kč). Náklady na školení činily 34.848,- Kč, náklady na OOP 8.711,92 Kč, náklady na zdravotní prohlídky 2.000,- Kč a náklady na stravování zaměstnanců 187.340,- Kč.

**Rekapitulace příjmů a nákladů z hlavní a hospodářské činnosti Muzea Vysočiny Jihlava za rok 2012**

	<b>Hlavní činnost</b>	<b>Hospodářská činnost</b>	<b>Celkem</b>
Výnosy – vlastní příjmy	4 012 253,24	1 254 901,00	<b>5 267 154,24</b>
Výnosy z nároků KrÚ	13 415 121,00	0,00	<b>13 415 121,00</b>
Výnosy z nároků ostatní	3 746 828,30	0,00	<b>3 746 828,30</b>
<b>Výnosy celkem</b>	<b>21 174 202,54</b>	<b>1 254 901,00</b>	<b>22 429 103,54</b>
<b>Náklady celkem</b>	<b>21 569 035,37</b>	<b>688 468,12</b>	<b>22 257 503,49</b>
<b>Hospodářský výsledek 2012</b>	<b>- 394 832,83</b>	<b>+ 566 432,88</b>	<b>+ 171 600,05</b>



**Dárci a sponzoři Muzea Vysočiny Jihlava v roce 2012****Dárci sbírkových předmětů****– Muzeum Vysočiny Jihlava:**

Irena Niklová, Jihlava  
Petr Šedo, Jihlava  
Mgr. Jiří Hrodek, Jihlava  
Marie Výprachtická, Jihlava  
Ing. Helena Bergerová, Brno  
Jaroslava Moravcová, Havlíčkův Brod  
Marie Kubátová, Dušejov  
Blanka Nováková, Třešť  
Jiřina Míčová, Jihlava  
Pavel Teichmann, Jihlava  
Marie Řezníková, Jihlava  
Miloslava Eisenreichová, Praha  
Lubomír Dvořáček, Jihlava

**Dárci sbírkových předmětů****– Muzeum Vysočiny Jihlava, pobočka Telč:**

Ing. Daniela Medová, Studená

**Dárci sbírkových předmětů****– Muzeum Vysočiny Jihlava, pobočka Třešť:**

Anastázie Zehardtová, Povrly  
Vladislav Krotíl, Ovčí hájek, Praha  
rodina Kamasova, Praha  
Jan Morkus, Třešť  
Bohumír Štrejbar, Třešť  
Eva Kantůrková, Batelov  
Lubomír Peltan, Stonařov  
Anežka Lišková, Nový Svět, Batelov  
Městský Úřad Třešť  
Ludmila Satrapová, Třešť  
Adolfína Vodičková, Třešť  
MUDr. Petr Krechler, Praha  
Jarmila Hadravová, Třešť  
Akademie věd ČR, Praha  
Eliška Nosálová, Třešť  
Oldřich Jindra, Třešť  
paní Uhlířová, Třešť  
pan Procházka, Třešť  
Jaromír Dvořák, Brno  
Josef Bílý, Třešť  
Hana Bednářová, Cejle  
Zdeněk Brychta, Třešť

**Sponzoři:**

FABES, s.r.o. - Radniční restaurace a pivovar, Jihlava  
Ofit spol. s r.o., Jihlava  
Mlynářské muzeum - Chadimův mlýn, Horní Dubénky  
AGRIKA tour Telč, k.s., Lhotka  
Camp Velkopařezitý s.r.o., Řásná  
HASOFT velkoobchod, s.r.o., Polná  
Švejk restaurant, Telč  
PATROL group, s.r.o., Jihlava

Děkujeme za spolupráci a podporu.



Muzeum  
Vysočiny

Jihlava

<http://muzeum.ji.cz>