



muzeum  
vysočiny  
jihlava



# VÝROČNÍ ZPRÁVA 2014

Chceme být moderní institucí nadregionálního významu pracující v evropském kontextu. Vědecky zkoumáme historický, kulturní a přírodní vývoj Českomoravské vrchoviny, shromažďujeme jeho hmotné i nehmotné doklady a uchováváme je ve formě sbírek. Sbírký a informace odborně zpracováváme a následně umožňujeme veřejnosti jejich další využití. Prostřednictvím výstav, publikací a přednášek nabízíme vzdělání, poučení, zábavu a potěšení. Usilujeme tak o posílení sounáležitosti obyvatel Kraje Vysočina s jejich regionem a o vytvoření jejich zodpovědného vztahu k přírodnímu a historickému dědictví kraje. Zároveň se tak snažíme přispívat k vytváření pozitivního obrazu Kraje Vysočina jako regionu, jehož přírodní a kulturní bohatství je hodno úcty a obdivu.



### Vážené dámy, vážení pánové,

v Cimrmanově hře Hospoda na mýtince je postava dědečka, který měl velké přání: mít vlastní hospodu. Zároveň to byl ale velký samotář, který se s nikým nesnesl, a hospodu si proto postavil uprostřed lesa, aby mu do ní nelezli lidi.

Troufám si tvrdit, že řada muzejníků má své vnitřní rozpoložení velmi obdobné - nutno ale zdůraznit, že tento přístup je v případě sbírek založen na zcela reálných faktech.

Snem každého muzejníka je totiž „vlastnit“, rozšiřovat a budovat sbírku – v muzeích v naprosté většině případů pracují lidé, kteří své sbírky považují za „své dítě“. A podle toho o ni také láskyplně pečují a ochraňují ji před nepohodou a nepřízní osudu.

Zároveň je ale neoddiskutovatelným faktem, že každá manipulace a každé vystavení sbírkovému předmětu nějak škodí. Proto mají muzejníci k „vystavování“ té své sbírky obvykle ambivaletní vztah - sice se chtějí pochlubit, co unikátního, zajímavého a krásného ve sbírce je, zároveň se ale veřejné prezentaci vždy trochu brání, aby sbírkové předměty nebyly nějak poškozeny. Část muzejní práce spočívá právě v hledání kompromisů mezi těmito dvěma (oprávněnými) požadavky: chránit a vystavovat.



Rok 2014 byl z tohoto hlediska pro jihlavské muzeum zejména rokem hledání té správné zlaté střední cesty, protože byl v prvé řadě rokem „prezentačním“: muzeum po několika letech intenzivní práce otevřelo nové expozice a zároveň připravilo (ve spolupráci s dalšími subjekty) rozsáhlou putovní výstavu. Troufám si tvrdit, že obou těchto úkolů se muzeum i jednotliví muzejníci zhostili se ctí, což ostatně posoudí především sami návštěvníci.

Dovolím si pouze zdůraznit, že expoziční budovy muzea v Jihlavě na čp. 57/58 jsou nyní veřejně přístupné v takovém rozsahu jako dosud nikdy. Zároveň muzeum poprvé od 60. let ve svých expozicích prezentuje moderním a důstojným způsobem vše, co by v krajském muzeu prezentováno být mělo.

Výstava „Poklady Vysočiny“ byla dalším zcela principiálně novým úkolem. Muzeum dosud nikdy nepřipravovalo putovní výstavu takového typu, rozsahu a s takovým množstvím spolupřátajících institucí.

Dokladem úspěchu obou těchto prezentačních akcí je velký a pozitivní návštěvnický ohlas – můžeme tedy nyní (snad oprávněně) konstatovat, že kompromis „chránit vs. vystavovat“ byl pro tentokrát vyřešen uspokojivě...

Pro muzeum a všechny jeho zaměstnance byl rok 2014 mimořádný nutnou pracovní zátěží: všechny práce na expozicích i výstavě probíhaly za plného běžného provozu muzea i všech jeho poboček. O rozsahu a náročnosti činnosti muzea v roce 2014 si můžete udělat představu při čtení této výroční zprávy.

Zaměstnancům muzea chci i touto cestou upřímně poděkovat za úsilí, čas a pracovní nasazení, které muzeu v roce 2014 věnovali. Návštěvníkům muzea přeji, aby výsledky tohoto úsilí byly pro ně přínosem – aby jich využili pro své poučení, zábavu i poznání.

RNDr. Karel Malý, Ph. D.

<b>I.</b>	<b>Organizace</b>	<b>6</b>
I.1	Ze zřizovací listiny Muzea Vysočiny Jihlava ze dne 31.3.2003	7
I.2	Organigram Muzea Vysočiny Jihlava k 31.12.2014	8
<b>II.</b>	<b>Pobočky Muzea Vysočiny Jihlava</b>	<b>9</b>
II.1	Muzeum Vysočiny Jihlava	10
II.2	Hrad Roštejn	12
II.3	Muzeum Vysočiny Jihlava, pobočka Telč	13
II.4	Muzeum Vysočiny Jihlava, pobočka Třešť	14
<b>III.</b>	<b>Péče o sbírky muzejní povahy</b>	<b>15</b>
III.1	Podsírky Muzea Vysočiny Jihlava	16
III.2	Akviziční činnost	17
III.2.1	Archeologické oddělení	18
III.2.2	Přírodovědné oddělení	20
III.2.3	Společensko-vědné oddělení	21
III.2.4	Muzeum Vysočiny Jihlava, pobočka Telč	22
III.2.5	Muzeum Vysočiny Jihlava, pobočka Třešť	23
III.3	Preventivní ochrana a ošetření sbírek	24
III.3.1	Archeologické oddělení	25
III.3.2	Přírodovědné oddělení	27
III.3.3	Společensko-vědné oddělení	29
III.3.4	Muzeum Vysočiny Jihlava, pobočka Telč	31
III.3.5	Muzeum Vysočiny Jihlava, pobočka Třešť	32
III.4	Odborná správa sbírek	33
III.4.1	Archeologické oddělení	36
III.4.2	Přírodovědné oddělení	36
III.4.3	Společensko-vědné oddělení	36
III.4.4	Muzeum Vysočiny Jihlava, pobočka Telč	37
III.4.5	Muzeum Vysočiny Jihlava, pobočka Třešť	37
III.5	Dokumentace sbírek	37
III.6	Badatelský servis	38
<b>IV.</b>	<b>Poskytování informací podle zákona č. 106/1999 Sb.</b>	<b>39</b>
<b>V.</b>	<b>Péče o knihovní fondy</b>	<b>41</b>
V.1	Akvizice	42
V.2	Správa a ochrana knihovních fondů	43
<b>VI.</b>	<b>Věda a výzkum</b>	<b>45</b>
VI.1	Projekt NAKI „Historické využívání krajiny Českomoravské vrchoviny v pravěku a středověku	46
VI.2	Projekt „Konzervace dřeva z archeologických nálezů“	47
VI.3	Projekt „Přírodní rozmanitost Vysočiny“	48
VI.4	Přehled aktuálně probíhajících grantů v Muzeu Vysočiny Jihlava	49
VI.5	Další vědecko-výzkumná a odborné dokumentační činnost	50
VI.5.1	Archeologické oddělení	50



VI.5.2	Přírodovědné oddělení	51
VI.5.3	Společensko-vědné oddělení	52
VI.6	Konference a semináře pořádané Muzeem Vysočiny Jihlava	53
VI.7	Konference s aktivní účastí pracovníků Muzea Vysočiny Jihlava	54
<b>VII.</b>	<b>Prezentační činnost</b>	<b>55</b>
VII.1	Kalendárium	56
VII.2	Muzeum Vysočiny Jihlava	59
VII.2.1	Stálé expozice	59
VII.2.2	Výstavy	60
VII.2.3	Akce pro veřejnost	62
VII.3	Hrad Roštejn	65
VII.3.1	Stálé expozice	65
VII.3.2	Akce pro veřejnost	66
VII.4	Muzeum Vysočiny Jihlava, pobočka Telč	68
VII.4.1	Stálé expozice	68
VII.4.2	Výstavy	69
VII.5	Muzeum Vysočiny Jihlava, pobočka Třešť	70
VII.5.1	Stálé expozice	70
VII.5.2	Výstavy	71
VII.5.3	Akce pro veřejnost	72
<b>VIII.</b>	<b>Nové expozice Muzea Vysočiny Jihlava</b>	<b>73</b>
<b>IX.</b>	<b>Výstavní projekt Poklady Vysočiny</b>	<b>77</b>
<b>X.</b>	<b>Komunikace Muzea Vysočiny Jihlava</b>	<b>80</b>
X.1	Kulturní a vzdělávací akce	81
X.1.1	Den Země	81
X.1.2	Muzejní a galerijní noc 2014	82
X.1.3	Muzeum na dlažbě	83
X.1.4	Spolupráce se školami	84
X.2	Propagace a medializace	86
X.3	Návštěvnost Muzea Vysočiny Jihlava v roce 2014	88
X.4	Muzeum Vysočiny Jihlava na webu a sociálních sítích	89
<b>XI.</b>	<b>Vydavatelská činnost</b>	<b>90</b>
XI.1	Periodické publikace	91
XI.2	Neperiodické publikace	92
<b>XII.</b>	<b>Obnova a údržba majetku Muzea Vysočiny Jihlava</b>	<b>93</b>
<b>XIII.</b>	<b>Organizační struktura a její personální obsazení k 31.12.2014</b>	<b>95</b>
<b>XIV.</b>	<b>Hospodaření Muzea Vysočiny Jihlava v roce 2014</b>	<b>97</b>
XIV.1	Výsledky vnitřních a vnějších kontrol provedených v MVJ v roce 2014	98
XIV.2	Plnění závazných ukazatelů stanovených zřizovatelem a provedená rozpočtová opatření v roce 2014	99
XIV.3	Rekapitulace příjmů a výdajů Muzea Vysočiny Jihlava za rok 2014	101

# I. Organizace



# 1. Ze zřizovací listiny Muzea Vysočiny Jihlava ze dne 31. 3. 2003

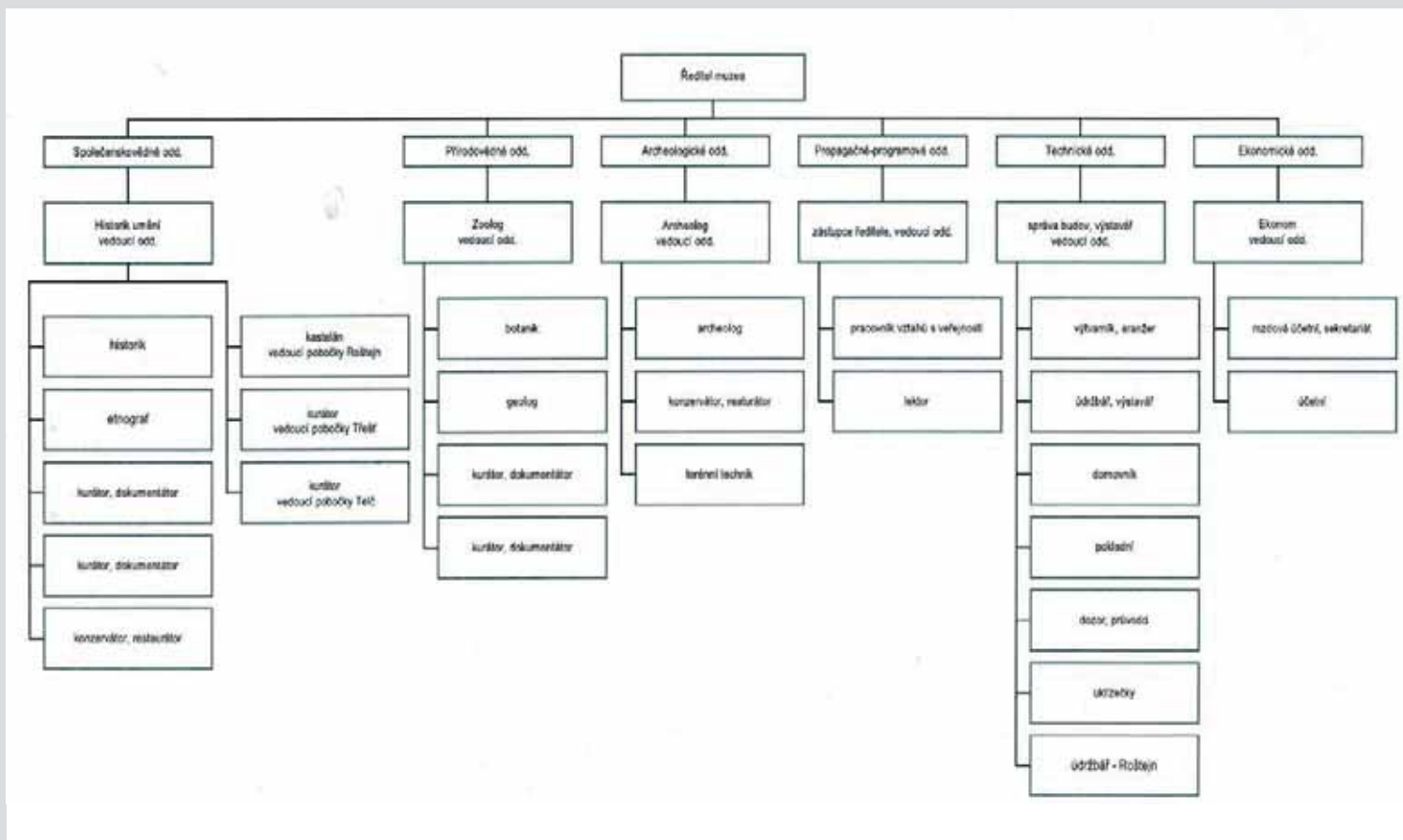
I.

## Předmět činnosti organizace:

- Organizace vytváří a uchovává systematické sbírky dokladů k vývoji přírody a společnosti se zaměřením na území kraje Vysočina, zejména jihlavského regionu. Vyvíjí činnost ve specializacích: historie, archeologie, historie umění, etnografie, geologie, botanika a zoologie. Sbírkou vytváří na základě vědeckého poznání a vlastní koncepce sbírkotvorné činnosti.
- Organizace spravuje sbírku podle zákona č. 122/2000 Sb., o ochraně sbírek muzejní povahy a o změně některých dalších zákonů.
- Ke sbírkovým předmětům pořizuje odbornou dokumentaci písemnou a podle potřeby i obrazovou, předměty odborně zpracovává, zajišťuje jejich konzervování, restaurování a vytěžuje z nich poznatky pro vědní obory, včetně muzeologie, o dějinách společnosti a vývoji přírody.
- Provádí vědecký výzkum a odborný průzkum v oboru své působnosti.
- Na základě povolení Ministerstva kultury ČR a podle smlouvy uzavřené s Akademií věd ČR provádí archeologický výzkum ve smyslu ustanovení § 21 až § 23 zákona č. 20/1987 Sb., o státní památkové péči, ve znění pozdějších předpisů.
- Na základě smlouvy uzavřené s Národním památkovým ústavem vykonává regionální správu dat Státního archeologického seznamu (SAS).
- Sbírkové předměty, odbornou dokumentaci k nim a poznatky získané jejich odborným zpracováním prezentuje zejména prostřednictvím stálých expozic a krátkodobých výstav, vlastní publikační a přednáškovou činností v České republice i v zahraničí a dalšími kulturně-výchovnými aktivitami určenými pro nejširší veřejnost, zvláště pak dětem a mládeži.
- Zapůjčuje sbírkové předměty do expozic a na výstavy pořádané jinými subjekty v České republice i v zahraničí nebo za účelem jejich vědeckého zkoumání nebo konzervování a restaurování za předpokladu, že je zajištěna jejich bezpečnost a ochrana ve smyslu zákona č. 122/2000 Sb. Umožňuje studium svých sbírek badatelům za podmínek stanovených zákonem č. 122/2000 Sb. a badatelským řádem, který sama vydává.
- Spravuje odbornou knihovnu zpřístupněnou veřejnosti, poskytuje veřejné knihovnické a informační služby a vytváří informační středisko v oboru své působnosti.
- Poskytuje odborné informační a konzultační služby obcím a městům, včetně zpracování podkladů z oboru své činnosti pro zápisy do kronik.
- Vydává a veřejně šíří periodické a neperiodické publikace, včetně digitálních a analogových nosičů v souladu s platnými právními předpisy.
- Informuje veřejnost prostřednictvím vlastní webové stránky o muzeu a jeho činnostech.
- Pořádá samostatně nebo ve spolupráci s jinými právníckými nebo fyzickými osobami odborné konference, semináře a sympózia, vztahující se k předmětu činnosti, a výstavy vypůjčených výtvarných děl a souborů sbírkových a nesbírkových předmětů.
- Pořádá kulturní a vzdělávací programy vyplývající z předmětu činnosti (hudební, divadelní, literární, filmové a multimediální). Pořádá přednáškovou a vzdělávací činnost.
- Vstupuje do profesních sdružení za účelem koordinace odborné činnosti.
- V oboru své činnosti spolupracuje s tuzemskými i zahraničními partnery.
- Poskytuje odbornou pomoc a služby vlastníkům sbírek muzejní povahy v rozsahu § 10 odst. 2 zákona č. 122/2000 Sb., o ochraně sbírek muzejní povahy a o změně některých

## 2. Organigram Muzea Vysočiny Jihlava k 31. 12. 2014

I.





# II. Pobočky Muzea Vysočiny Jihlava





# 1. Muzeum Vysočiny Jihlava

II.

Jihlavské muzeum v roce 2014 vyvíjelo činnost na několika úrovních – v oblasti vědy a výzkumu, vzdělávání, prezentace a v péči o sbírkové předměty.

Odborní muzejní pracovníci navázali na již započaté dlouhodobé projekty a zahájili nové. Společensko-vědné oddělení pokračovalo v dokumentaci orální historie či kostelních betlémů, ve shromažďování údajů o proměnách Jihlavy na historických fotografiích a obrazech či o výtvarných umělcích v regionu. Pokračovala také dokumentace života a působení lidí postižených nacistickým režimem a etnografických jevů – zvyků. Přírodovědné oddělení pokračovalo ve výzkumu vegetace a fauny rašeliníšť, v celkovém botanickém výzkumu na Českomoravské vrchovině, v myrmekologickém a opilionologickém výzkumu vybraných lokalit a v geologickém a montanistickém výzkumu. Archeologové pokračovali v záchraných archeologických výzkumech zahrnujících práce v terénu i zpracování výsledků výzkumu.

Probíhala také realizace již započatého rozsáhlého projektu s názvem Historické využívání krajiny Českomoravské vrchoviny v pravěku a středověku. Jedná se o projekt kategorie aplikovaného výzkumu podpořený MK ČR. Na projektu pracuje více pracovníků z různých odborných oddělení muzea, kteří se v roce 2014 věnovali převážně sběru dat, terénním výzkumům a analytické práci. Podíleli se na vydání odborné publikace.

Zahájeny byly další dva vědecké projekty. Projekt Regionální spolupráce krajů a ústavu AV ČR – Konzervace dřeva z archeologických nálezů zaštiťují pracovníci archeologického oddělení. Na projektu Přírodní rozmanitost Vysočiny, podpořený grantem z Islandu, Lichtenštejnska a Norska (Fond EHP), spolupracují pracovníci přírodovědného oddělení (garantují projektové aktivity věnované sekáčům a mravencům).



# 1. Muzeum Vysočiny Jihlava

II.

Zásadní prací, která výrazně ovlivňovala chod celého muzea, byla realizace celomuzejního projektu, zahájeného již v roce 2012, s názvem Modernizace a dokončení expozic muzea v Jihlavě. V roce 2014 probíhala vlastní fyzická realizace všech naplánovaných expozic, které se podařilo slavnostně otevřít veřejnosti v září. Vznikly zcela nové přírodovědné expozice ve 4 sálech nazvané Živá příroda Českomoravské vrchoviny s podnázvy Od dob ledových..., Vody a mokřady, Otevřená krajina a Lesy. Zpřístupněny byly expozice představující nejstarší a nejnovější historii regionu a města Jihlavy nazvané Gotická Jihlava a 20. století. K úpravám došlo v expozici Dolování a mincování na Českomoravské vrchovině, v lapidáriu a upraven byl muzejní dvorek. V souvislosti s budováním nových expozic byla v expoziční budově vytvořena největší výstavní prostora nazvaná Muzejní půda, určená pro rozsáhlejší výstavní projekty.

Právě do tohoto výstavního sálu byla připravena výstava s názvem Poklady Vysočiny, která byla velkým společným výstavním projektem všech muzeí a galerií zřizovaných Krajem Vysočina a který jihlavské muzeum a Oblastní galerie Vysočiny organizačně zaštiťovalo. Výstava byla otevřena slavnostní vernisáží v listopadu a v prostorách muzea setrvala do 22. února 2015. Protože byla koncipována jako putovní, bude v průběhu roku 2015 a na začátku roku 2016 instalována postupně ve všech krajských muzeích a galeriích na Vysočině.

Kromě těchto zásadních pracovních úkolů pokračovali pracovníci muzea ve své standardní činnosti. Po přesunu sbírek do nového depozitáře v Jihlavě – Heleníně, který byl zahájen v roce 2013, probíhalo v roce 2014 dokončení přesunu sbírek a dovybavení a stabilizace provozu celého depozitáře. Muzeum i přes to, že část expozic byla veřejnosti kvůli rekonstrukci uzavřena, nabídlo svým návštěvníkům řadu zajímavých výstav ve všech výstavních prostorách – ve velkém výstavním sále, na arkádách i v prostorách Kavárny Muzeum. Z výstav uvedme například „90 let amatérské fotografie v Jihlavě“, „Venkovské kostely v srdci Vysočiny“, „Židovské památky na Vysočině“, „S mečem a štítem. Vojenství středověku na Českomoravské vrchovině“ či výstavu betlémů „...a s Ním přišla spása“.

Jako již tradičně byly pro návštěvníky připraveny další aktivity – např. Den Země, kurzy drátování, mykologická poradna, kulturní vystoupení a koncerty, přednášky pro veřejnost, tradiční a oblíbené výstavy kaktusů a hub, Noc vědců a další. Muzejní noc 2014 byla opět organizována ve spolupráci s Oblastní galerií Vysočiny a zúčastnilo se jí více než 250 návštěvníků.

I přes hektické budování expozic pokračovala také spolupráce muzea a základních a středních škol. Muzeum pro školy zajistilo 93 výukových programů a řadu dalších speciálních přednášek a aktivit. V září 2014 proběhl rovněž III. ročník studentské odborné konference Vysočina 2013: Příroda a společnost.

Muzeum dále zajišťovalo badatelský servis, poskytovalo konzultace pro kolegy z jiných muzeí i pro širokou veřejnost, naši pracovníci se účastnili konferencí a seminářů, probíhala standardní práce se sbírkami, zajištění konzervování a restaurování a čilá komunikace s kolegy z muzeologické i vědecké sféry.

Jihlavské muzeum prožilo rok 2014 jako jeden z pracovních nejnáročnějších, ale zároveň i nejuspěšnějších roků své existence. Po více než 120 letech existence muzea máme nové, moderní expozice, nové depozitární prostory, tým kvalitních odborných pracovníků a díky tomu i řadu podnětů pro další práci.



## 2. Hrad Roštejn

II.

Hlavní náplní činnosti v roce 2014 byla jako tradičně práce s návštěvníky a zajišťování kompletního návštěvnického servisu. Veškeré práce probíhaly souběžně s dokončováním rekonstrukce elektroinstalace a bezpečnostního i protipožárního zabezpečení hradu. Jednalo se o prostory kanceláře, bytu kastelána a předhradí. Tyto práce nenarušily provoz na návštěvnických trasách a pořádání kulturních akcí.

Pro návštěvníky byla připravena řada již tradičních i zcela originálních akcí. Z těch tradičních akcí jmenujme „Pohádkový hrad“ (červen), „Středověké hry na Roštejně“ (červenec), vystoupení černošské skupiny IYASA (červenec) a „Jazz na Roštejně“ (srpen). Stále vysoké oblíbenosti se těšily speciální a noční prohlídky hradem. Na konci srpna jsme mohli podruhé nabídnout v rámci celorepublikové akce Národního památkového ústavu „Hradozámeckou noc“. Noční divadelní program s názvem „Dostaveníčko s minulostí“ nabídl návštěvníkům atmosféru hradu při honech a lovech v době majitele hraběte Leopolda Podstatského.

Hradní exteriéry a interiéry hrály velkou roli i u dalších uskutečněných akcí – např. vystoupení folkové skupiny Jen tak tak z Jindřichova Hradce, divadelní představení „Noc na Karlštejně“ či realizace představení pro děti „Hrnečku vař, aneb dvě pohádky pro mlsné jazýčky“ - celkem 18 různých akcí. Na hradě se také realizovalo 24 svatebních obřadů.

V podzimních měsících se uskutečnily dvě agenturní akce pro uzavřenou společnost „Boyard po česku“.

Probíhala rovněž nejen pravidelná údržba hradu, ale i generální úklidy po náročné instalaci a přemísťování celých expozic na trase B a v bytě kastelána. Pracovníci hradu se také podíleli na výstavě betlémů v Jihlavě a dále při náročném stěhování sbírek do nových depozitářů v Heleníně.



### 3. Muzeum Vysočiny Jihlava, pobočka Telč

II.

V roce 2014 proběhly přímo v telčském muzeu dvě výstavy. První byla celoroční výstava dokumentující výsledky archeologického průzkumu Staroměstského rybníka, který probíhal v roce 2011, kdy rybník procházel celkovou rekonstrukcí a odbahňováním. Archeologové zde odkryli jedno z nejstarších osídlení na území telčské kotliny z druhé poloviny 12. století. Druhá výstava v muzeu byla instalovaná od května do října a představila zručnost „paličkářek“ z Vysočiny. Vzhledem k omezeným prostorám byla výstava umístěna přímo v muzejní expozici, kterou tak poutavě doplňovala. O paličkovanou krajku byl velký zájem, pochopitelně především mezi ženami.

Od června do října byla instalovaná výstava v městské galerii Hasičský dům, s názvem Dějinný zlom života lidí i na Telčsku, která připomínala sté výročí od vypuknutí 1. světové války. Výstava byla také prezentovaná slovně v regionálním rozhlasu.

V roce 2014 slavil pěvecký sbor Smetana 90 let od svého založení. Toto krásné výročí připomenula výstava na radnici instalovaná ze sbírek muzejního fondu.

Již tradiční vánoční návštěva betlému manželů Vostrých o vánočních svátcích byla prodloužena o adventní víkendy. Zájem o betlém překonal očekávání a zhlédlo jej přes 800 návštěvníků během 13 dnů. Jak je vidět, o betlém, zvláště ve vánoční čas, je v Telči zájem a investice vložená do jeho restaurování se úročí.

Celkem 12 přednášek bylo předneseno žákům na telčských školách na téma památky okolo nás. Přednáška o sochaři Foitovi a jeho cestách Afrikou proběhla v domově seniorů.

Pravidelnou revizí prošly sbírky ze skupiny 2 - mince, 3 - odznaky, 4 - cín, 5 - keramika a 7 - textil. Badatelů v muzeu bylo 17, zájem měli například o telčský čepec, hudební nástroje, Lidovou malířnu v Telči, rodinu Kypťů nebo o místní sport. Badatelé byli především studenti vysokých škol. Celkový počet návštěvníků byl 2520.



## 4. Muzeum Vysočiny Jihlava, pobočka Třešť

II.

Výstavní činnost na pobočce v Třešti se odvíjí od personálních možností na tomto pracovišti a od otevírací doby. Na pobočce je otevřeno 7 měsíců v roce a provoz zajišťuje jeden zaměstnanec s výpomocí brigádníků o víkendech. Po zbytek roku je pobočka pro veřejnost uzavřena a věnujeme se práci se sbírkami. V lednu ještě tzv. dobihala výstava z roku 2013 s názvem Doteky andělů, která představila tvorbu několika zručných autorek z Vysočiny. Začátek letní sezóny byl ve znamení Báječných Peruánců, výstava fotografií, kterou připravili manželé Bezděčkovi. Vystřídala ji Paličková krajka Lenky Malátové, autorky, jež se paličková krajce věnuje řadu let, své zkušenosti předává dál prostřednictvím přednášek, kurzů a publikací, které vydala. A na závěr roku jsme sáhli do vlastních zdrojů a připravili výstavu z muzejních exponátů. Tentokrát to bylo na téma dějiny pošty a poštovníctví s ukázkami dopisů z nejrůznějších období, výstava nesla název DOPISOVÁNÍ. Bylo možné vidět jeden z nejstarších dopisů z roku 1624 psaný Kryštofem Adamem Vencelíkem, majitelem třeštského panství, nejrůznější pohlednice, korespondenci z dob světových válek, psací potřeby, několik typů psacích strojů či Sekretáře z 19. století, příručky, kterými se ještě nedávno řídila korespondence jak úřední, tak i ta soukromá.

Již řadu let probíhá ve spolupráci se zdejší základní školou přednáškový cyklus Muzeum škoře, jehož součástí je přednáška pro žáky pátých tříd Kulturní památky Třeště a okolí a pro další ročníky Město, ve kterém žijeme. V loňském roce jsme na žádost školy nabídku rozšířili o jednu přednášku, kterou realizujeme ve spolupráci s Muzejním spolkem, a je to komentované promítání historických fotografií města. Celkem tak muzeem vloni prošlo více než 200 dětí. Ve spolupráci se spolkem bylo realizováno i promítání nové série fotografií na muzejním pátku v třeštském kině. Je to akce, která se těší opravdu velké oblibě, což potvrzuje i velmi rychle rozebraný náklad vydaných CD s historickými fotografiemi města. Další z muzejních pátků, který jsme vloni uspořádali, byl na téma Učitelé a školství v Třešti a setkali jsme se i při představení nového čísla Vlastivědného sborníku Třeště a okolí. Do muzea dvakrát zavítala Ing. Lucie Bláhová, pracovnice NPÚ v Telči s přednáškou Historie odívání – středověk a renesance.

Kromě běžných prací jako je katalogizace, revize sbírkového fondu, vyřizování badatelských požadavků, zápůjček předmětů z našeho sbírkového fondu jiným institucím, jsme zapůjčili několik předmětů na výstavu Poklady depozitářů a spolupracovali jsme na výstavě betlémů v jihlavském muzeu. Do přírůstkové knihy bylo zapsáno celkem 110 nových sbírkových předmětů. Za zmínku určitě stojí kabátek Selských jízd z Třeště, exponát sám o sobě velmi zajímavý, je navíc prvním a zatím jediným dokladem existence tohoto spolku ve městě.



# III. Péče o sbírky muzejní povahy



## 1. Podsbírky Muzea Vysočiny Jihlava

III.

### 1. Stav podsbírek Muzea Vysočiny Jihlava k 31. 12. 2014

Péče o sbírky muzejní povahy v sobě zahrnuje akvizice sbírek, preventivní ochranu a ošetření sbírek, odbornou správu sbírek, jejich dokumentaci a badatelský servis. Sbírký jihlavského muzea tvoří více než 141 tisíc položek. Na nákup sbírek vynaložilo Muzeum Vysočiny Jihlava v roce 2014 182.744,- Kč. Inventarizace sbírek probíhala standardně v rozsahu daném zákonem, inventarizováno bylo celkem 10 773 položek. Na péči o sbírky (restaurování a konzervování) vynaložilo Muzeum Vysočiny Jihlava z vlastních prostředků 100 424,- Kč. Od MK ČR obdrželo muzeum účelovou dotaci na restaurování ve výši 54.000,- Kč.

Název podsbírky	Počet evidenčních čísel	Počet evidenčních čísel
	Stav k 31. 12. 2014 (dle poslední aktualizace)	Inventarizace za rok 2014
<b>Muzeum Vysočiny Jihlava</b>		
historická	57 384	3 437
numizmatická	20 518	0
archeologická	9 485	1 040
botanická	6 909	1 841
Dalbergova ornitologická	543	56
entomologická	5	1
geologická	6 586	309
kamenictví	74	0
mykologická	4 239	510
zoologická	1 589	0
<b>Muzeum Vysočiny Jihlava celkem</b>	<b>107 332</b>	<b>7 194</b>

Název podsbírky	Počet evidenčních čísel	Počet evidenčních čísel
	Stav k 31. 12. 2014 (dle poslední aktualizace)	Inventarizace za rok 2014
<b>Muzeum Vysočiny Jihlava, pobočka Telč</b>		
historická	14 495	1 533
<b>Muzeum Vysočiny Jihlava, pobočka Telč celkem</b>	<b>14 495</b>	<b>1 533</b>

Název podsbírky	Počet evidenčních čísel	Počet evidenčních čísel
	Stav k 31. 12. 2014 (dle poslední aktualizace)	Inventarizace za rok 2014
<b>Muzeum Vysočiny Jihlava, pobočka Třešť</b>		
historická	19 692	2 046
<b>Muzeum Vysočiny Jihlava, pobočka Třešť celkem</b>	<b>19 832</b>	<b>2 046</b>

	Počet evidenčních čísel	Počet evidenčních čísel
	Stav k 31. 12. 2014(dle poslední aktualizace)	Inventarizace za rok 2014
<b>Muzeum Vysočiny Jihlava, p.o. celkem</b>	<b>141 519</b>	<b>10 773</b>



## 2. Akviziční činnost

III.

<b>pobočka</b>	<b>Jihlava</b>		<b>Teč</b>		<b>Třešť</b>		<b>Celkem</b>	
	počet přírůst- kových čísel	tj. počet předmětů (ks)	počet přírůst- kových čísel	tj. počet předmětů (ks)	počet přírůst- kových čísel	tj. počet předmětů (ks)	počet přírůst- kových čísel	tj. počet předmětů (ks)
<b>počet přírůstků celkem</b>	185	4 235	10	39	23	110	218	4 384
<b>z celku</b>								
<b>dary</b>	0	0	0	0	0	0	0	0
<b>převody</b>	0	0	0	0	0	0	0	0
<b>nákupy</b>	69	1 355	0	0	0	0	69	1 355
<b>vlastní sběr</b>	116	2 880	10	39	23	110	149	3 029
		<b>v Kč</b>		<b>v Kč</b>		<b>v Kč</b>		<b>v Kč</b>
<b>celkové náklady na nákup sbírkových předmětů</b>		182 774		0		0		182 774
<b>z celku</b>								
<b>rozpočet MVJ</b>		182 774		0		0		182 774
<b>dotace MK (ISO)</b>		0		0		0		0
<b>sponzoring</b>		0		0		0		0
<b>ostatní zdroje</b>		0		0		0		0

## 2.1 Archeologické oddělení

### III.

Do přírůstkové knihy bylo v roce 2014 zapsáno 154 přírůstkových čísel zahrnujících nově získané předměty pro archeologickou podsbírku.

Jedná se v první řadě o materiál ze záchranných archeologických výzkumů, prováděných přímo pracovníky archeologického oddělení jihlavského muzea nebo pracovníky organizací (Archaiia Brno, o.p.s. – pracoviště Jihlava, Pueblo – archeologická společnost, o.p.s.), provádějících výzkum v lokalitách náležejících do okruhu působnosti Muzea Vysočiny Jihlava, tj. Jihlavsko, Žďársko, Třebíčsko a Velkomeziříčsko. Tyto nálezy budou postupně zpracovány a vyhodnoceny a zůstanou uloženy v centrálním depozitáři archeologie v Jihlavě - Heleníně.

Do archeologické sbírky byl zakoupen soubor 40 ks kovových předmětů od Vítězslava Vítковиče z Ježené. Jedná se o unikátní soubor nálezů získaných povrchovým sběrem během lesních prací v letech 2013-2014 v okolí Jihlavy (Bílý Kámen, Dudín, Dušejov a Rantířov). Předměty pochází z období vrcholného středověku, tj. z 13.-15. století. V souboru se nachází ostruhy, sekery, motyky, klíče, tesák, hroty šípů, přezky, nůž, podkovy či kování.

#### Nově získané předměty ze zakoupeného souboru středověkých kovových nálezů



Rantířov – Pekelský vrch, železná ostruha, 14.–15. století.



Rantířov – Pekelský vrch, mosazná ocílka, 19. století.



Rantířov – Pekelský vrch, železná sekera, 14.–15. století.



Rantířov – Pekelský vrch, železný klíč, 14.–15. století.

Nové nálezy ze záchranných archeologických výzkumů



Buková u Třeště, polní cesta, NZ 001-2014.  
Výběr keramiky



Buková u Třeště, polní cesta, NZ 001-2014.  
ŠKI (štípaná kamenná industrie).



Roštejn rekonstrukce podhradí, NZ 068-2014. Výběr  
z nálezů keramiky, kachel zdobený rostlinným motivem (16. až 18. stol.)

## 2.2 Přírodovědné oddělení

### III.

V roce 2014 byly na nákup přírodovědných sbírek vynaloženy prostředky v celkové výši 165.824 Kč. Formou nákupu jsme získali 2 herbářové soubory od regionálních botaniků. Jedná se o 81 položek sbíraných v roce 2010 od ing. Ludka Čecha z Chotěboře a 335 položek sebraných v roce 2013 Mgr. Liborem Ekrtem. Obě akvizice byly bezprostředně po zakoupení zapsány do elektronické evidence sbírek DEMUS a v současné době jsou po preventivní desinfekci jednotlivé položky zařazovány do herbářové sbírky.

Pro geologickou sbírku muzea byla zakoupena unikátní kolekce od RNDr. Ivana Mrázka. Jedná se o soubor drahokamových surovin, částečně zpracovaných drahokamových surovin a zpracovaných drahých kamenů. Unikátnost sbírky spočívá zejména ve skutečnosti, že většina materiálu pochází z Českomoravské vrchoviny, součástí sbírky je podrobná písemná dokumentace. Význam sbírky je tedy jednak odborný a dokumentační (řada lokalit ve sbírce zastoupených dnes již neexistuje), tak i výstavní - naprostá většina materiálu (celkem několik set kusů) je velmi estetická a vhodná pro veřejnou prezentaci.



Vlastní sběry bezobratlých za rok 2014

Vlastní terénní činností pracovníků přírodovědného oddělení bylo získáno dalších 380 herbářových sběrů, které zatím čekají na definitivní zpracování.

Zoologické sbírky muzea, konkrétně podsbírká entomologie, byly v roce 2014 obohaceny o 500 exemplářů bezobratlých získaných vlastními sběry v rámci Českomoravské vrchoviny. Ty byly zapsány do chronologické evidence a následně budou odborně zpracovány a zaneseny do evidence systematické.

#### **Předměty ze zakoupené kolekce drahých kamenů a drahokamových surovin od RNDr. Ivana Mrázka**



Drobné umělecké předměty, ametyst. Lokalita Bochovice.



Fazetové brusy - záhněda, křišťál, citrín. Lokality - Velkomeziříčsko.

## 2.3 Společensko-vědné oddělení

### III.

Muzejní sbírky společensko-vědného oddělení byly v roce 2014 obohaceny o 26 položek, které zahrnují 31 kusů – vše prostřednictvím nákupů. Do nákupu sbírkových předmětů bylo investováno celkem 7.450 Kč.

V roce 2014 společensko-vědné oddělení zakoupilo soubor vybavení bývalého zájezdního hostince u železniční stanice Studenec u Třebíče. Do sbírek se tak dostaly předměty různého charakteru, např. krajáč, ošatka, struhadla, kuchyňská váha, cestovní koš, džbán a další.

Dále byl pořízen šálek s podšálkem z malovaného porcelánu od prodávajícího z Jihlavy. Od dalšího rovněž jihlavského prodávajícího byl pořízen doplňující soubor betlémů; za 950 Kč byla zakoupena stavba chlěva z březové kůry.

Ze Štok byly získány dětské hračky, sbírky byly rozšířeny o malý dřevěný nábytek. Jednalo se o kolébku, stůl a židli.

Vzhledem k v loňském roce nevyjasněné situaci s dary přicházejícími do instituce, bylo přijímání darů dočasně pozastaveno a žádnými dary sbírky rozšířeny nebyly. Rovněž nebyly žádné sbírky získány vlastním sběrem.



Předměty za zakoupeného souboru vybavení z hostince ve Studenci

## 2.4 Muzeum Vysočiny Jihlava, pobočka Telč

### III.

Do fondu muzea byly v roce 2014 zařazeny předměty získané vlastním sběrem. Mezi nejzajímavější patří tři dámské kabelky. Jedna je vyšívána barevnou bavlnkou křížkovým stehem a pochází z období před druhou světovou válkou. Dno kabelky je kožené, uzávěr je kovový. Druhá kabelka z počátku 20. století je celá kožená se zajímavým uzávěrem na tři jističky. Třetí kabelka pochází z padesátých let 20. století, je z umělé kůže s kovovým uzávěrem.

Do sbírek byl zařazen i dětský sportovní kočárek. Má proutěné bočnice a zajímavý příběh: byl používán pro dítě, které zemřelo v batolecím věku, a tak byl kočárek uložen na půdu. Přestože se v rodině narodily další děti, tento kočárek již nikdy nebyl použit a z půdy byl snesen až před cestou do muzea.

Vzhledem k tomu, že telčské muzeum je zaměřené na etnografické sbírky, tak byl do fondu zařazen také dětský kroj z Mrákotína, používaný ve 40. letech 20. století.

Přibyla rovněž dřevěná přeslice na upevnění koudele lnu a motovidlo na navíjení příže. Oba předměty pochází z Vystrčenovic z konce 19. století.

Do fondu byl zařazen také papírový sáček telčské firmy Dršata, prodávající kožené zboží nebo výuční list v oboru kameník.



Přírůstky muzejních sbírek na pobočce v Telči za rok 2014



## 2.5 Muzeum Vysočiny Jihlava, pobočka Třešť

### III.

Na pobočce v Třešti bylo v loňském roce do přírůstkové knihy zaevidováno celkem 23 nových přírůstkových čísel. Všechny přírůstky jsme získali vlastním sběrem a převládají textilie a knihy.

Snad nejvýznamnější předmět získaný v loňském roce je kabátek Selských jízd, část stejnokroje spolku, o kterém jsme do této chvíle vůbec nevěděli, že fungoval i v Třešti. Ke kabátku se nám podařilo získat také přehoz na koně, přezku k pásku a odznak Selské jízdy.

Do muzejního fondu jsme zařadili i dřevěnou plastiku Madony s dítětem, která je dílem akademického sochaře Jaroslava Krechlera (1908–1982), rodáka z Třeště. Plastika je z tvrdšího, tmavého dřeva a vzadu je opatřena háčkem na pověšení. Jedná se o jedinou práci tohoto autora, kterou v muzeu máme.

Z bytového textilu je zajímavá např. zateplovací textilie, která se dávala na zeď k posteli. Utkaná byla z umělého vlákna s delším chlupem s motivem růží.

Za zmínku stojí i celkem 43 kusů nejrůznějších vývěsních cedulí z prodejen používaných v minulém století. Jsou to cedule označující jednotlivé úseky prodejny, informační a propagační cedule či ceníky nápojů a uzenin.

Součástí našich sbírek se stala i regionální literatura, která vyšla v poslední době (např. Batelovsko v době první světové války, Po stopách zmizelých sousedů v Třešti, sbírka poezie F. Bukvaje atd.).



Kabátek Selské jízdy v Třešti



Vývěsní cedule z prodejen

### 3. Preventivní ochrana a ošetření sbírek

III.

pobočka	Jihlava		Telč		Třešť		Celkem	
	počet přírůstkových čísel	tj. počet předmětů (ks)	počet přírůstkových čísel	tj. počet předmětů (ks)	počet přírůstkových čísel	tj. počet předmětů (ks)	počet přírůstkových čísel	tj. počet předmětů (ks)
<b>počet ošetřených sbírkových předmětů celkem</b>	<b>398</b>	<b>462</b>	<b>879</b>	<b>879</b>	<b>5</b>	<b>5</b>	<b>1 282</b>	<b>1 346</b>
Z CELKU								
preparování	56	68	0	0	0	0	<b>56</b>	<b>68</b>
konzervování	323	364	879	879	5	5	<b>1 207</b>	<b>1 248</b>
restaurování	19	30	0	0	0	0	<b>19</b>	<b>30</b>
tvorba modelů	0	0	0	0	0	0	<b>0</b>	<b>0</b>
Z CELKU								
dodavatelsky	58	70	0	0	0	0	<b>58</b>	<b>70</b>
vlastními silami	340	392	879	879	5	5	<b>1 224</b>	<b>1 276</b>
		<b>v Kč</b>		<b>v Kč</b>		<b>v Kč</b>		<b>v Kč</b>
<b>celkové náklady na ošetření sbírkových předmětů</b>		154 424		0		0		154 424
Z CELKU								
rozpočet MVJ		100 424		0		0		<b>100 424</b>
dotace MK (ISO)		54 000		0		0		<b>54 000</b>
sponzoring		0		0		0		<b>0</b>
ostatní zdroje		0		0		0		<b>0</b>

## 3.1 Archeologické oddělení

### III.

V roce 2014 pokračovalo stěhování archeologických sbírek do nového depozitáře v Jihlavě - Heleníně. Pro uložení železných, dřevěných, kožených, keramických, skleněných a dalších artefaktů, které se nacházejí v depozitáři spolu s většími předměty z podsbírký etnografie, bylo třeba po celý rok vytvářet vhodné klimatické podmínky, především regulovat vlhkost odvlhčovači a teplotu. Sbírký jsou postupně řazeny podle nalezišť (lokalit) do beden, které jsou vzestupně číslovány. V roce 2014 bylo takto systematizováno celkem 71 beden (č. 1-71). Starší systém uložení nálezů v papírových sáčcích je postupně nahrazován umístěním nálezů do umělohmotných zavíracích sáčků podle jednotlivých kontextů. Při této příležitosti provádíme zároveň inventarizaci a revizi sbírkového fondu. Samostatnou kapitolu tvoří sbírka kamenných artefaktů, kterou archeologické oddělení převzalo od společensko-vědného oddělení. Jedná se o kamenné předměty ve sbírkách muzea pocházející z darů, sběrů i vlastních archeologických výzkumů. Kamenné artefakty jsou číslovány zvlášť a ukládány do spodních pater polic nebo na podlahu depozitáře. V depozitáři se pravidelně uklízí a zapisují se vlhkostní a teplotní data.

V roce 2014 jsme se na archeologickém oddělení zaměřili na restaurování předmětů, které byly posléze využity jako exponáty do zcela nové archeologické expozice. Restaurovala se zejména středověká kuchyňská keramika, především keramické džbány, poháry a hrnce.

Muzeum Vysočiny Jihlava ve spolupráci s Krajem Vysočina a s Ústavem teoretické a aplikované mechaniky AV ČR také zahájilo v roce 2014 projekt s názvem „Konzervace dřeva z archeologických nálezů“. Projekt bude pokračovat i v roce 2015. Cílem projektu je optimalizace konzervačního postupu nalezených dřevěných objektů ze středověké lokality Cvilínek u Černova na Pelhřimovsku.



Keramický kachel,  
stav po doplnění sádrou



Keramický džbán,  
stav před restaurováním



Keramický džbán, stav po doplnění  
sádrou a barevné retuši

### 3.1 Archeologické oddělení

III.



Uložení sbírkových předmětů v depozitáři archeologie

## 3.2 Přírodovědné oddělení

### III.

Na přelomu listopadu a prosince 2013 proběhlo kompletní přestěhování přírodovědných sbírek do nových depozitářů v Jihlavě - Heleníně. Sbírkové předměty byly uloženy do prachotěsných skříní určených speciálně pro ukládání sbírkových předmětů. V případě botanických a zoologických sbírek se jednalo o nově zhotovené plechové regálové skříně, v případě sbírky mykologické byly využity skříně nedávno pořízené. Od té doby provádějí pracovníci přírodovědného oddělení ve svých depozitářích monitoring teploty a vlhkosti a zajišťují jejich regulaci.

Krabice s botanickou sbírkou, v nichž jsou herbářové položky uspořádány po jednotlivých rodech podle botanického systému, byly v prosinci 2013 a v lednu 2014 systematicky umístěny do nových úložných prostorů tak, aby nebylo nutné v následujících letech provádět další přemísťování. Hned poté začala probíhat intenzivní preventivní desinfekce sbírky mražením. Krabice s herbářovými sběry jsou ve 14denních intervalech mraženy, do konce roku 2014 tak bylo ošetřeno přibližně 60 % sbírky.

Mykologická sbírka byla uspořádána v únoru 2014. Preventivní ošetření probíhá především přípravkem Invet, malá část byla mražena.

Zoologické sbírky zahrnují podsbírkou entomologickou, zoologickou a Dalbergovu. Všechny tyto sbírky byly na přelomu roku 2013 a 2014 uloženy do nových skříní a od té doby probíhá jejich systematické řazení spojené s jejich ošetřováním, fotodokumentací a vytvářením nových lokačních seznamů. V roce 2014 proběhla také poslední etapa reparační velmi vzácné Dalbergovy ornitologické sbírky.



Uložení zoologických sbírek



Reparované exponáty z Dalbergovy ornitologické sbírky

Uložení botanických sbírek



## 3.2 Přírodovědné oddělení

III.



Uložení zoologických sbírek

V jejím rámci bylo reparaováno 68 dermoplastických preparátů ptáků. Reparace, provedená specialisty z Moravského zemského muzea v Brně, obnášela především vyčištění a přestavování preparátů, jejich zformování, natření zobáků a nohou, napuštění ochrannými přípravky, výměnu podložek, u poškozenějších preparátů jejich celkovou rekonstrukci. Náklady na reparaaci činily v roce 2014 celkem 50 000,- Kč, z toho 25 000,- Kč činila finanční podpora Ministerstva kultury ČR (ISO).

Geologická podsběrka je po kompletním přestěhování do nových depozitářů v Heleníně již trvale uložena. Úkolem do dalších let je vyhotovení nových lokačních seznamů, které proběhne po etapách (vždy při každoroční inventarizaci). Depozitář je nyní obsazen asi ze 75%, volný prostor tedy umožňuje realizaci nových sběrů i nákupů.



Depozitář geologie



### 3.3 Společensko-vědné oddělení

#### III.

Z fondů spravovaných společensko-vědným oddělením se do nových prostor v depozitáři v Jihlavě - Helenině přestěhovaly kompletní sbírky skupin obrazů, rámců, nábytku, betlémů, skla, cínu a porcelánu. Také je přesunuta sbírka skleněných negativů. Přesun byl zahájen na podzim 2013 a probíhal v průběhu roku 2014. Před ukončením přesunu jsou skupiny dřevěných předmětů, maket a modelů a skupina zemědělství. Nyní probíhá v jednotlivých depozitářních prostorech tvorba nových lokačních seznamů.

Za přispění grantu MK ČR (ISO) byl zrestaurován pergamenový svitek tóry v celkové ceně 58 000 Kč.

Proběhla rovněž první fáze restaurování empírového souboru nábytku, sestávajícího ze dvou křesel, stolku a jednoho dvoukřesla. Opraveno bylo zatím jedno křeslo, kde restaurátorský zásah spočíval v opravě dřevěných a intarzovaných částí a vyčištění kovových částí. Původní potahová látka získala vlivem světelné degradace jiný odstín, látka proto byla vyvzorována podle původní barevnosti a vyrobena nově pro celý soubor. Cena restaurování jednoho křesla byla 13 000 Kč, zakázková výroba potahové látky pro celý kompet stála 28 000 Kč.

Vlastními silami proběhlo konzervování 315 kusů betlémových staveb. Jednotlivé stavby byly postupně očištěny, zkompletovány a tam, kde to bylo možné, doplněny chybějící části.

Také byla provedena preventivní konzervace skupiny lidového odívání s důrazem na ošetření proti napadení hmyzem.



Ukázka betlémové stavby před a po konzervaci



Svitek tóry před restaurováním



Empírové křeslo – stav před a po restaurování

### 3.3 Společensko-vědné oddělení

III.



Pohled do depozitáře obrazů



Uložení sbírky betlémů



Depozitář nábytku

### 3.4 Muzeum Vysočiny Jihlava, pobočka Telč

III.

Sbírkové předměty muzea v Telči jsou uloženy mimo expozici na třech místech. První depozitář je přímo v muzeu, na zámku. Zde jsou uloženy sbírky skupin keramika, sklo, textil, knihy, papír a fotografie. Přímo v kanceláři je deponována numismatika, odznaky, papírové dokumenty a šperky. Další depozitáře jsou v pronajatých prostorách, kde jsou uloženy obrazy, lidový nábytek, kultovní předměty nebo také hudební nástroje, dále keramické kachle, sochy, železné předměty a zemědělské náčiní. Kromě jednoho depozitárního prostoru, který je možné temperovat, nejsou ostatní pronajaté prostory vytápěny.

Při pravidelné revizi byly sbírkové předměty ošetřeny, očištěny a podle potřeby zabalené. Šlo především o sbírku numismatickou, kdy jsou jednotlivé předměty v obálkách, dále lidový textil uložený v krabicích a proložený papírem. Keramika byla očištěna a uložena ve skříních, v policích. Všechny tyto předměty jsou v depozitáři přímo v muzeu. Ošetřením prošly také cínové předměty, které rovněž byly uloženy ve skříních, v policích.

Konzervačním procesem prošla lidová plastika Kalvárie umístěná v prosklené skříně. Vzhledem k velkému znečištění jednotlivých figurek byla vitrínka otevřena, figurky i krajina očištěné, ošetřené a vrácené do původního stavu.



Lidová plastika Kalvárie



Uložení sbírkových předmětů na pobočce v Telči



## 3.5 Muzeum Vysočiny Jihlava, pobočka Třešť

### III.

Na pobočce v Třešti se se sbírkami a v depozitářích pracovalo především při dohledávání a zařazování sbírkových předmětů, které byly použity při krátkodobých výstavách na pobočce či byly zapůjčeny na výstavy mimo Třešť, a to buď do Jihlavy a na jiné pobočky, nebo jsme je krátkodobě zapůjčili jiným organizacím.

K běžným pracím patří i revize sbírkového fondu, vloni bylo zkontrolováno celkem 2046 předmětů. Zkatologizované přírůstky z roku 2012 a předměty ze skupiny militaria jsme nově uložili do depozitářů dle příslušnosti k jednotlivým sbírkovým skupinám.

Před zápisem do přírůstkové knihy bylo vyčištěno a ošetřeno pět nově získaných předmětů.

Po celý rok byla v depozitářích pravidelně měřena teplota a vlhkost vzduchu a prováděl se běžný úklid.



Uložení sbírkových předmětů na pobočce v Třešti



Plastika Madony s dítětem – jeden z ošetřených přírůstků muzea za rok 2014



Uložení sbírkových předmětů na pobočce v Třešti

## 4. Odborná správa sbírek

III.

<b>Název podsbírky</b>					
<b>Počet evidenčních čísel</b>	Stav k 31. 12. 2013 (dle poslední aktualizace)	Počet nově zapsaných čísel dle zápisu do CES za rok 2014	Počet vyřazených čísel dle zápisu do CES za rok 2014	Stav k 31. 12. 2014 (dle poslední aktualizace)	Inventarizace za rok 2014
<b>Muzeum Vysočiny Jihlava</b>					
historická	57 224	473	313	57 384	3 437
numizmatická	20 518	2	2	20 518	0
archeologická	9 399	86	0	9 485	1 040
botanická	6 779	131	1	6 909	1 841
Dalbergova ornitologická	543	0	0	543	56
entomologická	8	0	3	5	1
geologická	6 586	0	0	6 586	309
kamenictví	74	0	0	74	0
mykologická	4 239	0	0	4 239	510
zoologická	1 589	0	0	1 589	0
<b>Muzeum Vysočiny Jihlava celkem</b>	<b>106 959</b>	<b>692</b>	<b>319</b>	<b>107 332</b>	<b>7 194</b>

## 4. Odborná správa sbírek

III.

<b>Název podsbírky</b>					
<b>Počet evidenčních čísel</b>	Stav k 31. 12. 2013 (dle poslední aktualizace)	Počet nově zapsaných čísel dle zápisu do CES za rok 2014	Počet vyřazených čísel dle zápisu do CES za rok 2014	Stav k 31. 12. 2014 (dle poslední aktualizace)	Inventarizace za rok 2014
<b>Muzeum Vysočiny Jihlava, pobočka Telč</b>					
historická	14 310	292	107	14 495	1 533
<b>Muzeum Vysočiny Jihlava, pobočka Telč celkem</b>	<b>14 310</b>	<b>292</b>	<b>107</b>	<b>14 495</b>	<b>1 533</b>

<b>Název podsbírky</b>					
<b>Počet evidenčních čísel</b>	Stav k 31. 12. 2013 (dle poslední aktualizace)	Počet nově zapsaných čísel dle zápisu do CES za rok 2014	Počet vyřazených čísel dle zápisu do CES za rok 2014	Stav k 31. 12. 2014 (dle poslední aktualizace)	Inventarizace za rok 2014
<b>Muzeum Vysočiny Jihlava, pobočka Třešť</b>					
historická	19832	900	1 040	19 692	2 046
<b>Muzeum Vysočiny Jihlava, pobočka Třešť celkem</b>	<b>19832</b>	<b>900</b>	<b>1 040</b>	<b>19 692</b>	<b>2 046</b>



## 4. Odborná správa sbírek

III.

<b>Počet evidenčních čísel</b>	Stav k 31. 12. 2013 (dle poslední aktualizace)	Počet nově zapsaných čísel dle zápisu do CES za rok 2014	Počet vyřazených čísel dle zápisu do CES za rok 2014	Stav k 31. 12. 2014 (dle poslední aktualizace)	Inventarizace za rok 2014
<b>Muzeum Vysočiny Jihlava, p.o. celkem</b>	141 101	1 884	1 466	141 519	10 773

<b>Zápůjčky</b>	Jihlava	Telč	Třešť	Celkem
<b>Počet zapůjčených předmětů celkem</b>	<b>913</b>	<b>39</b>	<b>111</b>	<b>1 063</b>
<b>z celku</b>				
<b>zápůjčky ČR</b>	905	39	111	1055
<b>zápůjčky zahraničí</b>	8	0	0	8

## 4.1 Archeologické oddělení

III.

V průběhu roku 2014 probíhala inventarizace sbírkových předmětů standardním způsobem. Celkem bylo inventarizováno 1040 položek. V rámci systematizace nového depozitáře byly přeuloženy předměty v 50 bednách, nově uloženo a zabaleno bylo více než 17 tisíc kusů předmětů. Do databáze DEMUS bylo zpracováno 5 090 záznamů, zahrnujících 17 667 kusů předmětů. Z archeologické podsbírkou bylo zapůjčeno celkem 34 položek, z toho 8 položek putovalo do zahraničí na výstavu „Stříbrná horečka a volání hor“ v Große Kreistadt, Dippoldiswalde.

## 4.2 Přírodovědné oddělení

III.

Přírodovědné oddělení provádělo stálou údržbu a aktualizaci záznamů v databázi DEMUS s navázanou GIS databází lokalit. Ve sbírkách botanických bylo nově zpracováno (s upřesněním lokalizace, vytisknutím a nalepením nových herbářových sched) 608 záznamů, z toho 416 byly nové přírůstky. Zároveň u všech revidovaných položek probíhala aktualizace záznamů. Do databáze DEMUS bylo zapsáno 100 ks předmětů ze sbírky mykologické. Z přírodovědných sbírek bylo zapůjčeno v rámci 5 smluv celkem 757 ks herbářových položek pro badatelské účely.

## 4.3 Společensko-vědné oddělení

III.

Inventarizace a digitalizace sbírek probíhala také na společensko-vědném oddělení standardním způsobem. Do databáze DEMUS bylo vloženo za historickou podsbírkou 43 záznamů a za numismatickou podsbírkou 209 záznamů. Byla provedena kontrola stavu sbírek v expozicích na hradě Roštejně. Společensko-vědné oddělení zapůjčilo v průběhu roku 2014 prostřednictvím 9 smluv celkem 122 kusů sbírkových předmětů.

#### 4.4 Muzeum Vysočiny Jihlava, pobočka Telč

III.

Na pobočce v Telči bylo za rok inventarizováno celkem 1 533 položek. Do databáze DEMUS bylo vloženo 49 záznamů. V průběhu roku 2014 bylo na 1 smlouvu zapůjčeno 39 sbírkových předmětů.

#### 4.5 Muzeum Vysočiny Jihlava, pobočka Třešť

III.

Na pobočce v Třešti prošlo v roce 2014 inventarizací celkem 2 046 sbírkových předmětů. V databázi DEMUS bylo vyhotoveno 162 záznamů. Ze sbírkového fondu pobočky bylo zapůjčeno celkem 111 sbírkových předmětů na základě 4 smluv.

### 5. Dokumentace sbírek

III.

	Jihlava	Telč	Třešť	Celkem
Fotodokumentace sbírkových předmětů	5 549	300	0	5 849
Kresebná dokumentace	287	0	0	287
Vyhotovená dokumentace celkem	5 836	300	0	6 136



## 6. Badatelský servis

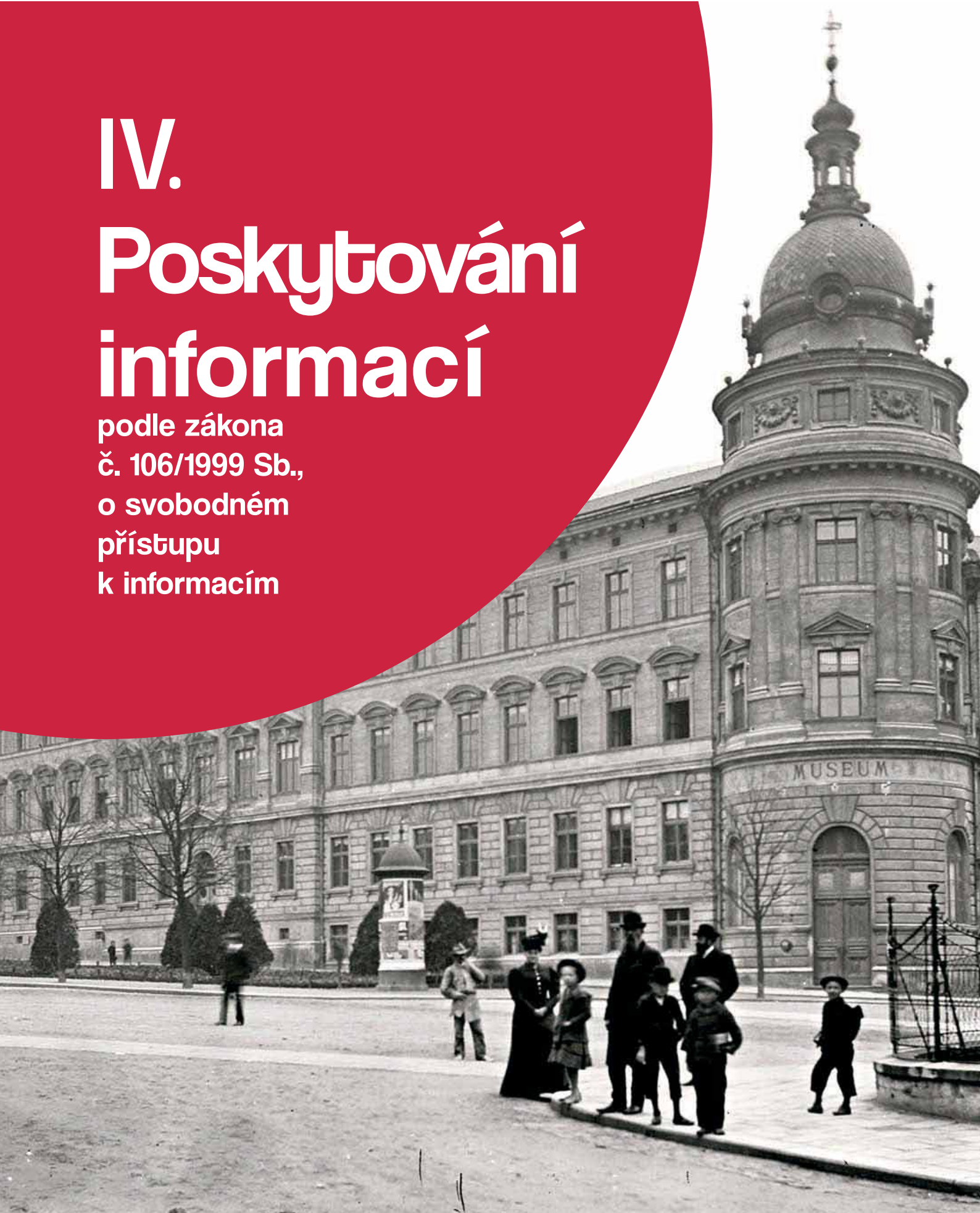
III.

	Jihlava	Telč	Třešť	Celkem
Počet badatelských návštěv za rok 2014	279	17	20	316

# IV.

# Poskytování informací

podle zákona  
č. 106/1999 Sb.,  
o svobodném  
přístupu  
k informacím



# 1. Poskytování informací podle zákona č. 106/1999 Sb., o svobodném přístupu k informacím

## IV.

Výroční zpráva v oblasti poskytování informací podle zákona č. 106/1999 Sb., o svobodném přístupu k informacím, ve znění pozdějších předpisů, za rok 2014.

a) počet podaných žádostí o informace a počet vydaných rozhodnutí o odmítnutí žádosti

- žádosti ani rozhodnutí nebyla.

b) počet podaných odvolání proti rozhodnutí

- nebyla.

c) opis podstatných částí každého rozsudku soudu ve věci přezkoumání zákonnosti rozhodnutí povinného subjektu o odmítnutí žádosti o poskytnutí informace a přehled všech výdajů, které povinný subjekt vynaložil v souvislosti se soudními řízeními o právech a povinnostech podle tohoto zákona, a to včetně nákladů na své zaměstnance a nákladů na právní zastoupení

- nebyla.

d) výčet poskytnutých výhradních licencí, včetně odůvodnění nezbytnosti poskytnutí výhradní licence

- nebyla.

e) počet stížností podaných podle §16a, důvody jejich podání a stručný popis způsobu jejich vyřízení

- nebyly.

f) další informace vztahující se k uplatňování tohoto zákona

- nejsou.



# V. Péče o knihovní fondy





## 1. Akvizice

### V.

Ze současné knižní produkce doplňovala muzejní knihovna svůj fond především na základě požadavků vznesených z odborných oddělení. Jednalo se o publikace zaměřené na historii a pomocné vědy historické, na dějiny umění, archeologii, přírodní vědy a regionální literaturu. Akvizice domácí produkce probíhala především na základě nákupů – část publikací byla zakoupena z prostředků grantového projektu, výměnou a také na základě dohod o reprodukci, příp. na základě spolupráce na přípravě publikace. Část knih byla získána darem. Periodický tisk získáváme jak na základě předplatného, tak na základě spolupráce a následné výměny, stejným způsobem získáváme také odborná periodika.



## 2. Správa a ochrana knihovních fondů

V.

Stávající třídění jednotlivých fondů je na základě formátů jednotlivých publikací do skupin A-G, bez ohledu na to, zda se jedná o knihu či periodickou tiskovinu. To je vzhledem k prostorovým možnostem muzejní knihovny a vzhledem k nedokončené elektronické katalogizaci fondu značně nepřehledné. Samostatně je veden pouze fond Iglavensia.

### 2.1 Evidence a katalogizace

Nové přírůstky byly zapisovány do přírůstkové knihy. Za rok 2014 bylo zapsáno celkem 142 nových publikací. V loňském roce byla také zahájena spolupráce se Souborným katalogem ČR, do kterého jsme vložili prvních 228 údajů. Byla provedena kompletní revize fondu Iglavensia, tj. 1 900 položek. Dále byla zahájena revize fondu skupiny A, která byla dočasně přerušena v důsledku chystaného stěhování a rekonstrukce regálového systému.

#### Nové přírůstky muzejní knihovny za rok 2014

2014	Počet exemplářů
Dar	30
Výměna	12
Koupě	77
Vlastní publikační činnost	23
<b>Celkem</b>	<b>142</b>

#### Náklady na pořízení publikací za rok 2014

2014	Kč
Knihy	25 705
Předplatné a periodika	8 130
<b>Celkem</b>	<b>33 835</b>

V evidenci muzejní knihovny je používán knihovní systém Clavius, který však postrádá pravidelnou softwarovou aktualizaci. Na rok 2015 je naplánována aktualizace systému a pokračování katalogizačních prací, přerušovaných stěhováním a rekonstrukcí knihovních prostor.

### 2.2 Ochrana

Při inventarizaci fondu Iglavensia byly jednotlivé položky zkontrolovány, uloženy do krabic a celý fond byl přesunut do nových depozitárních prostor v depozitáři v Jihlavě – Heleníně. Zmíněný fond je uzavřený a již není doplňován. Byla rovněž provedena kontrola stavu inventarizovaných položek ze skupiny A. Vzhledem k celkovému stavu jednotlivých exemplářů bylo rozhodnuto o postupném obalení celého fondu.

V souvislosti s plánovanou rekonstrukcí regálového systému se od konce roku připravuje část knihovny na kompletní vystěhování ze stávajících prostor, částečně do jiných stávajících knihovních skladů, částečně do vyhrazeného depozitáře v Jihlavě – Heleníně.



## 2. Správa a ochrana knihovních fondů

V.

### 3. Badatelský servis

2014	Počet
Počet badatelů	25
Počet badatelských návštěv	83
Počet studovaných exemplářů	131
Počet vyhotovených kopií	6
Požadavky na meziknihovní výpůjčku	0



# VI. Věda a výzkum





# 1. Projekt NAKI – „Historické využívání krajiny Českomoravské vrchoviny v pravěku a středověku“

## VI.

Projekt „Historické využívání krajiny Českomoravské vrchoviny v pravěku a středověku“ je plně financován příspěvkem MK ČR v rámci programů NAKI (muzeum v roce 2014 obdrželo 765 000 Kč). Do projektu jsou z pracovníků jihlavského Muzea Vysočiny zapojeni jako řešitelé Mgr. David Zimola (archeologické oddělení), PhDr. Radim Gonda, Ph.D. (společensko-vědné oddělení) a RNDr. Karel Malý, Ph.D. (přírodovědné oddělení).

V roce 2014 pokračoval sběr dat a analytické zpracování vzorků pro dílčí cíle projektu (montánní areály, vesnice a změny krajiny). Ve spolupráci s dalšími řešiteli (Masarykova univerzita Brno, Archaia Brno, Mendelova univerzita Brno, Archeologický ústav AV ČR Brno) byla připravena webová mapová aplikace pro prezentaci výstupů.

Dílčí výsledky projektu byly za jihlavské muzeum prezentovány v odborném článku (Malý, K., 2013: Vivianit ze sedimentů Staroměstského rybníka v Telči. – *Acta rerum naturalium*, 15, 103-104. Jihlava), v monografické publikaci (Hrubý, P., Hejhal, P., Malý, K., Kočár, P., Petr, L., 2014: Centrální Českomoravská vrchovina na prahu vrcholného středověku. *Archeologie, geochemie a rozborů sedimentárních výplní niv*. – Masarykova univerzita, 264 pp. Brno) a také v podobě příspěvku na semináři Průmysl, technika a exaktní vědy na Moravě a ve Slezsku (Technické muzeum Brno) – Gonda, R., Malý, K.: Těžba a zpracování mramoru v okolí Žďáru nad Sázavou v 19. a na počátku 20. století.



Dokumentace a odběr vzorků v rámci projektu NAKI (foto P. Hrubý)

## 2. Projekt „Konzervace dřeva z archeologických nálezů“

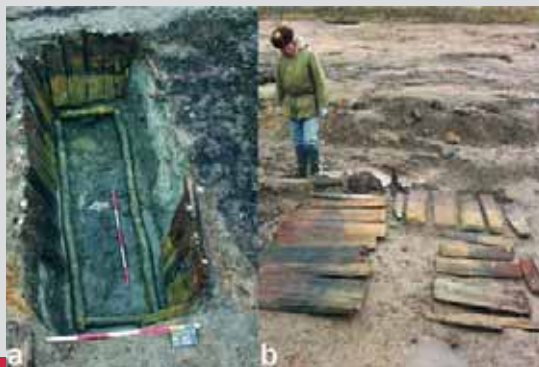
### VI.

Řešiteli výše uvedeného projektu je Ústav teoretické a aplikované mechaniky AV ČR a archeologické oddělení Muzea Vysočiny Jihlava.

Projekt navazuje na vlastní praktické zkušenosti pracovníků archeologického oddělení jihlavského muzea s konzervací dřevěných předmětů z archeologických nálezů.

Cílem projektu je optimalizace konzervačního postupu - výzkum kvality a rychlosti pronikání roztoku do struktury dřeva, doplněný o zjištění mechanických a fyzikálních vlastností konzervovaných dřev, a výzkum jejich degradace v uměle vytvořených podmínkách, tj. vliv změny klimatických podmínek, UV záření, biologických škůdců apod.

Impregnace vodou nasyceného dřeva je dlouhodobý proces. V průběhu řešení projektu bylo zatím k dispozici pouze dřevo z již běžícího procesu konzervace. K výzkumu byly odebrány vzorky jehličnatého dřeva z lokality „Cvilínek“ v druhé třetině (květen 2014) a na konci impregnačního cyklu (říjen 2014). Degradanční a biodegradanční zkoušky v současné době stále probíhají.



Lokalita „Cvilínek“; a) jedna z unikátně dochovaných dřevěných nádrží na propírání rudy, b) stav po vyjmutí ze země.



Konzervace dřeva; a) připravená impregnační nádrž s vytápěním a vzduchovou ventilací, b) dolévání 10% roztoku PEG 4000 do impregnační nádrže.



Měření pevnosti impregnovaného dřeva v ohybu, a) před zatížením, b) po zatížení.



### 3. Projekt „Přírodní rozmanitost Vysočiny“

#### VI.

Smlouva o partnerství mezi Muzeem Vysočiny Jihlava a Českou společností ornitologickou na Vysočině při realizaci projektu Přírodní rozmanitost Vysočiny byla uzavřena teprve v prosinci 2014. Projekt je tedy na začátku.

Projekt je podpořen grantem z Islandu, Lichtenštejnska a Norska finančními prostředky z fondu EHP v celkové výši prostředků určených pro muzeum 160 204 Kč, přičemž 90% nákladů bude hrazeno z prostředků grantu, 10% z prostředků Muzea Vysočiny Jihlava.

Řešiteli za jihlavské muzeum jsou pracovníci přírodovědného oddělení RNDr. Klára Bezděčková, Ph.D. a Pavel Bezděčka.

Jejich úkolem je odborné garantování realizace aktivity „Sekáči“ a „Mravenci“. Cílem je vyhotovení seznamu všech druhů sekáčů a mravenců zjištěných v Kraji Vysočina s komentářem k jejich biologii a ekologii. Dále bude vyhotoven seznam literatury týkající se jejich výskytu na daném území, pro vzácné taxony bude sestaven přehled nejvýznamnějších lokalit a zpracován jejich historický i současný výskyt. V případě nechráněných lokalit bude připraven návrh na jejich ochranu. Projekt potrvá do 30. 4. 2016.

## 4. Přehled aktuálně probíhajících grantů v Muzeu Vysočiny Jihlava

VI.

### **Historické využívání krajiny Českomoravské vrchoviny v pravěku a středověku**

- archeologie, historie, geologie
- Mgr. David Zimola, PhDr. Radim Gonda, Ph.D., RNDr. Karel Malý, Ph.D.

### **Přírodní rozmanitost Vysočiny**

- entomologie
- RNDr. Klára Bezděčková, Ph.D., Pavel Bezděčka

### **Konzervace dřeva z archeologických nálezů**

- archeologie, fyzika – mechanika, chemie
- Ústav teoretické a aplikované mechaniky AV ČR, archeologické oddělení Muzea Vysočiny Jihlava

## 5. Další vědecko-výzkumná a odborně dokumentační činnost

### 5.1 Archeologické oddělení

#### VI.

#### Záchranné archeologické výzkumy v Kraji Vysočina

##### – I. Příprava

Řešitelé: Mgr. David Zimola, Mgr. Milan Vokáč, Ph.D.  
Výstupy: 1 – evidence akcí, 2 – odborné rešerše k akcím, 3 – vyjádření k akcím, 4 – organizační zajištění akcí (dohody, personální zajištění) – celkem 81 akcí.

#### Záchranné archeologické výzkumy v Kraji Vysočina

##### – II. Terénní práce

Řešitelé: Mgr. David Zimola, Mgr. Milan Vokáč, Ph.D., Bc. Marek Krutiš, Pavla Lajtkepová, DiS.  
Výstupy: 1 – fotografická dokumentace (č. 33228-36159, celkem 2932 fotografií), 2 – kresebná dokumentace (471 souborů map a plánů, 287 obrazů), 3 – popis nálezových okolností, 4 – vedení výzkumného deníku – celkem 81 akcí.

#### Záchranné archeologické výzkumy v Kraji Vysočina

##### – III. Základní vyhodnocení výzkumů

Řešitelé: Mgr. David Zimola, Mgr. Milan Vokáč, Ph.D., Bc. Marek Krutiš, Pavla Lajtkepová, DiS., Jara Zimolová, Sylva Pospíchalová  
Výstupy: 1 – expertní listy, 2 – zprávy o archeologické akci, 3 – fakturace, 4 – přehledy výzkumů, 5 – seznamy nálezů, 6 – laboratorní dokumentace.

#### Archeologické výzkumy na Vysočině (v rámci ZAV) – IV. Vědecké vyhodnocení a zpracování výzkumů

Řešitelé: Mgr. David Zimola, Mgr. Milan Vokáč, Ph.D.



Nález pravěké keramické nádoby při archeologickém výzkumu ve Lhánicích.



Archeolog vypráví dětem o historii při výzkumu v Čáslavicích.



Archeologický výzkum vodní nádrže Krokočín na Třebíčsku.

## 4.2 Přírodovědné oddělení

### VI.

Botanický výzkum Českomoravské vrchoviny  
Řešitelé: Mgr. Jiří Juříčka, Eva Charvátová  
Výstupy: herbářové položky, floristické záznamy

Dokončení ověřování výskytu dřípatky horské na Českomoravské vrchovině  
Řešitel: Eva Charvátová  
Výstupy: dokumentace

Pokračování sledování rašelinišť Jihlavska, dokumentace revitalizace rašelinišť z projektu Biodiverzita (Krajský úřad Kraje Vysočina) – Chvojnov, Oklika, Lísovy, Kaliště, Šímanov, Sviták  
Řešitel: Mgr. Jiří Juříčka  
Výstupy: dokumentace, článek v odborném periodiku

Dokumentace lokalit ve Žďárských vrších – spolupráce se Správou CHKO ŽV  
Řešitel: Mgr. Jiří Juříčka  
Výstupy: dokumentace

Výzkum fauny Českomoravské vrchoviny se zaměřením na slatinné a rašelinné biotopy  
Řešitelé: RNDr. Klára Bezděčková, Ph.D., Pavel Bezděčka  
Výstupy: dokumentace

Myrmekologický a opilionologický průzkum vybraných rašeliništních a lučních lokalit v Kraji Vysočina  
Řešitelé: RNDr. Klára Bezděčková, Ph.D., Pavel Bezděčka  
Výstupy: dokumentace, článek v odborném tisku



Pracovníci přírodovědného oddělení při práci v terénu.



## 5.3 Společensko-vědné oddělení

### VI.

Výtvarní umělci na Jihlavsku  
Řešitel: ak. mal. Martin Kos  
Výstupy: záznamy, fotodokumentace

Jihlava – dokumentace změn města  
Řešitel: ak. mal. Martin Kos  
Výstupy: fotodokumentace

Dokumentace orální historie (rozhovory s pamětníky) a sběr historického materiálu  
Řešitel: PhDr. Radim Gonda, Ph.D.  
Výstupy: záznamy, zápisy, soubory scanů

Dokumentace působení antifašistů, příslušníků odboje a osob postižených nacistickou okupací na Jihlavsku  
Řešitel: PhDr. Radim Gonda, Ph.D.  
Výstupy: záznamy, písemná dokumentace, soubory scanů

Dokumentace etnografických jevů – zvyky  
Řešitel: PhDr. Dana Nováková  
Výstupy: fotodokumentace

Spolupráce s NPÚ Praha – stavby okr. Jihlava  
Řešitelé: PhDr. Dana Nováková, Ivan Minář  
Výstupy: zaměřování staveb v terénu

Dokumentace kostelních betlémů  
Řešitel: PhDr. Dana Nováková  
Výstupy: fotodokumentace, sběr materiálů

Soupis náhrobních kamenů z dílen Foitových v Mrákotíně a Doupí umístěných na hřbitově Matky Boží na Starém Městě v Telči  
Řešitel: Helena Grycová Benešová  
Výstupy: mapa, popis, fotodokumentace

## 6. Konference a semináře pořádané Muzeem Vysočiny Jihlava

VI.

### Vysočina 2014: Příroda a společnost

- studentská odborná konference
- 24. září 2014
- Malovaný sál, Muzeum Vysočiny Jihlava
- Mgr. Ludmila Moržolová, RNDr. Karel Malý, Ph.D., RNDr. Klára Bezděčková, Ph.D.



Studentská odborná konference Vysočina 2014

#### **Mezinárodní historická konference „Židé ve Slovenském národním povstání / Židia v slovenskom národnom povstaní“**

14. 5. 2014, Praha

Muzeum SNP v Banskej Bystrici, Historický ústav AV ČR

GONDA, R.: Cesta k aktivnímu boji proti fašismu. Případ Eduarda Belase – Hellingera

#### **Blanokřídílí v českých zemích a na Slovensku, 10. setkání**

20.-22. 6. 2014, Levice

Tekovské muzeum v Levicích

BEZDĚČKOVÁ, K.; BEZDĚČKA, P.: Potravní preference mravence rašelinného (*Formica picea*)

#### **Blanokřídílí v českých zemích a na Slovensku, 10. setkání**

20.-22. 6. 2014, Levice

Tekovské muzeum v Levicích

BEZDĚČKOVÁ, K.; BEZDĚČKA, P.; MACHAR, I.: Mravenci Peru

#### **Blanokřídílí v českých zemích a na Slovensku, 10. setkání**

20.-22. 6. 2014, Levice

Tekovské muzeum v Levicích

BEZDĚČKOVÁ, K.; BEZDĚČKA, P., K.: Příroda Srí Lanky

#### **5. workshop ke středověkým a novověkým keramickým souborům**

13. 8. 2014, Panská Lhota

Ústav archeologie a muzeologie, Filozofická fakulta Masarykovy univerzity Brno

ZIMOLA, D.: Vývoj jihlavské keramiky od 13.-15. století

#### **Sklářství na Vysočině**

11.-12. 9. 2014, Havlíčkův Brod

Muzeum Vysočiny Havlíčkův Brod

DUFFEK, P.; HEJHAL, P.; HRUBÝ, P.; MALÝ, K.: Zaniklá sklářská huť v Nové Vsi u Bozejova, okr. Pelhřimov

#### **Sklářství na Vysočině**

11.-12. 9. 2014, Havlíčkův Brod

Muzeum Vysočiny Havlíčkův Brod

GONDA, R.: Provozovatelé a personál sklářské huti ve Vříšti u Nového Města na Moravě v 16. a 17. století

#### **Archeo Montan 2014**

23.-25. 10. 2014, Dippoldiswalde

Landesamt für Archaeologie

HRUBÝ, P.; MALÝ, K.; SCHUBERT, M.: Přírodovědné výzkumy nálezů z průzkumu lokality Roter Hirsch v Dippoldiswalde

#### **Průmysl, technika a exaktní vědy na Moravě a ve Slezsku**

29.-30. 10. 2014, Brno

Technické muzeum Brno

GONDA, R.; MALÝ, K.: Těžba a zpracování mramoru v okolí Žďáru nad Sázavou v 19. a na počátku 20. století

# VII. Prezentační činnost





22. 1. 2014 **Z muzejní kavárny i odjinud**  
tisková zpráva k výstavě výtvarných prací ak. mal. J. Šimáčkové, E. Plaché, V. Škrhákové a P. Kolrose
24. 1. 2014 **90. let amatérské fotografie v Jihlavě**  
tisková zpráva k výstavě Horáckého fotoklubu
4. 2. 2014 **130. výročí založení 1. české základní školy v Jihlavě, Křížová 33**  
tisková zpráva o výstavě připravené k výročí v historii českého školství v Jihlavě
11. 3. 2014 **Báječní Peruánci**  
tisková zpráva k výstavě fotografií mapující tradiční způsob života obyvatel Peru
18. 3. 2014 **Archeologické výzkumy společnosti Pueblo, o. p. s. na Vysočině v roce 2013**  
tisková zpráva k přednášce Mgr. Pavla Huštáka a Mgr. Ladislava Kaisera
27. 3. 2014 **S fotoaparátem za humny**  
tisková zpráva k autorské výstavě fotografií Ing. Milana Slavingera
1. 4. 2014 **Společná vstupenka v příspěvkových organizacích Kraje Vysočina**  
tisková zpráva informující o společné vstupence a způsobech jejich využití
8. 4. 2014 **Historie odívání – Středověk**  
tisková zpráva k přednášce Ing. Lucie Bláhové, MVJ pobočka Třešť
10. 4. 2014 **Venkovské kostely v srdci Vysočiny**  
tisková zpráva k výstavě prezentující výsledky archeologických výzkumů
14. 4. 2014 **Pozvánka na společnou tiskovou konferenci Muzea Vysočiny Jihlava a Oblastní galerie Vysočiny v Jihlavě**  
pozdávka na konferenci konanou 24. 4. 2014
24. 4. 2014 **Muzejní a galerijní noc 2014**  
tisková zpráva shrnující program této tradiční akce
24. 4. 2014 **Muzeum Vysočiny Jihlava vstupuje do nové sezóny s novým jednotným vizuálním stylem**  
tisková zpráva informující o nové grafické podobě prezentace MVJ
24. 4. 2014 **Projekt aplikovaného výzkumu „Konzervování dřev z archeologických nálezů“**  
tisková zpráva informující o spolupráci na výzkumu s Akademií věd ČR

24. 4. 2014 **Poklady Vysočiny**  
tisková zpráva o plánované putovní výstavě, která představí to nejzajímavější ze sbírek muzeí a galerií zřizovaných Krajem Vysočina
24. 4. 2014 **Nové expozice**  
tisková zpráva informující o reinstalaci stávajících a vzniku nových expozic v MVJ
29. 5. 2014 **Gruzie, láska moje**  
tisková zpráva k výstavě fotografií Olgy a Františka Žakových
10. 6. 2014 **Krása našich toků**  
tisková zpráva k výstavě fotografií Jiřího Rathouského
13. 6. 2014 **Paličková krajka Lenky Malátové**  
tisková zpráva k výstavě textilní výtvarnice a krajkářky L. Malátové, MVJ pobočka Třešť
16. 6. 2014 **Dějinný zlom života lidí i na Telčsku**  
tisková zpráva k výstavě připomínající 100. výročí zahájení 1. světové války, MVJ pobočka Telč
17. 6. 2014 **Mouchy a surrealismus**  
tisková zpráva k výstavě perokreseb entomologa RNDr. Jindřicha Roháčka, CSc.
20. 6. 2014 **Židovské památky na Vysočině**  
tisková zpráva k výstavě mapující židovské památky na Vysočině
1. 7. 2014 **Paličková krajka**  
tisková zpráva k výstavě představující výtvary současných paličkářek z Vysočiny, MVJ pobočka Telč
5. 7. 2014 **Středověké hry na Roštejně**  
tisková zpráva k tradiční akci, MVJ hrad Roštejn
22. 7. 2014 **Karel Slimáček. Pohledy pod pokličku**  
tisková zpráva k výstavě člena Horáckého fotoklubu Karla Slimáčka
31. 7. 2014 **František Dörfl – Výběr z tvorby**  
tisková zpráva k retrospektivní výstavě mapující tvorbu jihlavského výtvarníka
9. 9. 2014 **Ctirad Drdacký – Doteky inspirace**  
tisková zpráva k výstavě mapující tvorbu amatérského výtvarníka
11. 9. 2014 **Otevření nových expozic**  
tisková zpráva – po rekonstrukci se pro veřejnost otevřely nové expozice v historické budově MVJ

13. 9. 2014 **Muzeum na dlažbě**  
tisková zpráva k akci, která netradičním způsobem přibližovala historii Jihlavy
23. 9. 2014 **Jánuš Kubíček – Dekalky**  
tisková zpráva k výstavě představující tvorbu malíře a grafika J. Kubíčka
23. 9. 2014 **Pohřbívání a hřbitovy v historii Jihlavy**  
tisková zpráva k výstavě mapující významná pohřební místa, rity a náhrobní kameny
25. 9. 2014 **Tajuplné krajiny – makrokosmos a mikrokosmos**  
tisková zpráva k výstavě autorských fotografií Ing. Karla Daňka, Ph.D.
25. 9. 2014 **S mečem a štítem. Vojenství středověku na Českomoravské vrchovině**  
tisková zpráva k výstavě seznamující s vojenskou historií regionu
21. 10. 2014 **Alfred Krzemień: Pamírská zastavení**  
tisková zpráva k výstavě fotografií cestovatele a fotografa
31. 10. 2014 **Do-ne-be-an-dě-lům aneb v rytmu umíráčku**  
tisková zpráva k dušičkovému hudebně poetickému happeningu
21. 11. 2014 **Dějiny na vlastní kůži: Jak se dělá revoluce**  
tisková zpráva k třetí besedě tohoto volného cyklu
21. 11. 2014 **Poklady Vysočiny**  
tisková zpráva k velkému výstavnímu projektu, v rámci kterého byly prezentovány sbírky muzeí a galerií zřizovaných Krajem Vysočina
28. 11. 2014 **Kouzlo vánočních ozdob**  
tisková zpráva k výstavě mapující historii i současnost vánočních ozdob
4. 12. 2014 **...a s Ním přišla Spása**  
tisková zpráva k výstavě betlémů ze sbírek Muzea Vysočiny Jihlava
4. 12. 2014 **Co se této noci stalo**  
tisková zpráva – koncert Pavly Fendrichové a Jindřicha Macka
5. 12. 2014 **DOPISování**  
tisková zpráva prezentující pozoruhodnou korespondenci a historii pošty v Třešti, MVJ pobočka Třešť
9. 12. 2014 **Vánoce očima arménských dětí**  
tisková zpráva k výstavě kreseb dětí pořádaná ve spolupráci s česko-arménským občanským sdružením Miasin
12. 12. 2014 **Photographia natura 2014**  
tisková zpráva s vyhlášením výsledků XI. ročníku této fotografické soutěže

## 2. Muzeum Vysočiny Jihlava

### 2.1 Stálé expozice

#### VII.

##### Od gotiky po současnost – osm století v historii města

- Gotická Jihlava
- Renesance
- Baroko
- 19. století
- 20. století

##### Živá příroda Českomoravské vrchoviny

- Od dob ledových...
- Lesy
- Otevřená krajina
- Vody a mokřady

##### Krása středověké plastiky

Dolování a mincování na Českomoravské vrchovině  
Geologie Českomoravské vrchoviny  
Lapidárium





## Budova Masarykovo nám. 57/58

### Prostory v rámci stálých expozic

- Zámecké stříbro z Luk nad Jihlavou, autoři: PhDr. Pavel Jirák, akad. mal. Martin Kos, Mgr. Sylva Holendová (celoročně)

### Velký výstavní sál

- 90 let amatérské fotografie v Jihlavě, kurátor: Pavel Bezděčka (24.1.-30.3.2014; výstavní sál a mázhaus)
- Venkovské kostely v srdci Vysočiny, kurátor: Mgr. David Zimola (11.4.-8.6.2014; výstavní sál)
- Tak to viděli..., kurátor: Sylva Pospíchalová (30.4.-15.6.2014, mázhaus)
- Jindřich Roháček: Mouchy a surrealismus, kurátor: Pavel Bezděčka (18.6.-7.9.2014; mázhaus)
- Židovské památky na Vysočině, kurátor: PhDr. Radim Gonda, Ph.D. (20.6.-24.8.2014; výstavní sál)
- V. Výstava hub, kurátor: Eva Charvátová (12.9.-14.9.2014; výstavní sál)
- Jánuš Kubiček: Dekalky, kurátor: Mgr. Silvie Čermáková (23.9.-17.11.2014; mázhaus)
- S mečem a štítem. Vojenství středověku na Českomoravské vrchovině, kurátor: Pavla Lajtkepová, DiS. (26.9.-17.11.2014; výstavní sál a mázhaus)
- ...a s Ním přišla spása, kurátor: PhDr. Dana Nováková (5.12.2014-18.1.2015; výstavní sál a mázhaus)

### Arkády

- 130. výročí založení 1. české základní školy v Jihlavě, Křížová 33, kurátor: Mgr. Ludmila Moržolová (5.2.-23.3.2014)
- Milan Slavinger: S fotoaparátém za humny, kurátor: Pavel Bezděčka (28.3.-25.5.2014)
- Gruzie, láska moje, kurátor: ak. mal. Martin Kos (30.5.-27.7.2014)
- František Dörfl, kurátor: Pavel Bezděčka (31.7.-21.9.2014)
- Tajuplné krajiny – Makrokosmos a mikrokosmos, kurátor: RNDr. Karel Malý, Ph.D. (25.9.-30.11.2014)
- Photographia Natura 2014, kurátor: Pavel Bezděčka (13.12.2014-25.1.2015)

### Muzejní dvorek

- Výstava kaktusů a sukulentů, kurátor: Pavel Bezděčka (11.6.-15.6.2014)

### Malý výstavní sál

- K lovu, boji, na parádu, kurátor: Sylva Pospíchalová (27.6.-7.9.2014)
- Pohřbívání a hřbitovy v historii Jihlavy, kurátor: Mgr. Silvie Čermáková (23.9.-17.11.2014)
- Kouzlo vánočních ozdob, kurátor: Dana Oberreiterová (28.11.2014-11.1.2015)

### Muzejní půda

- Poklady Vysočiny, kurátor: RNDr. Karel Malý, Ph.D., Bc. Eva Pejchalová (21.11.2014-22.2.2015)



Z vernisáže výstavy Venkovské kostely v srdci Vysočiny



První výstava v nově upraveném malém výstavním sále – K lovu, boji, na parádu



Slavnostní zahájení výstavy S mečem a štítem – Vojenství středověku na Českomoravské vrchovině

## Budova Masarykovo nám. 55

### Kavárna Muzeum

- Portréty z kavárny, kurátor: Pavel Bezděčka (21.1.-9.3.2014)
- Báječní Peruánci, kurátor: RNDr. Klára Bezděčková, Ph.D. (11.3.-21.4.2014)
- Tichý dialog, kurátor: Mgr. Ludmila Moržolová (23.4.-8.6.2014)
- Krása našich toků, kurátor: Dana Oberreiterová (10.6.-20.7.2014)
- Karel Slimáček: Pohledy pod pokličku, kurátor: Mgr. Pavel Bezděčka (22.7.-7.9.2014)
- Doteky inspirace, kurátor: Mgr. Ludmila Moržolová (9.9.-19.10.2014)
- Pamírská zastavení, kurátor: Mgr. Jiří Juříčka (21.10.-30.11.2014)
- Vánoce očima arménských dětí, kurátor: Pavla Lajtkepová, DiS. (9.12.2014-25.1.2015)



Z výstavy Pohřbívání a hřbitovy  
v historii Jihlavy



Vernisáž výstavy Photographia  
natura 2014



Vánoční výstava betlémů s názvem  
...a s Ním přišla spása

- Kurz drátování – výroba ozdobné spony – pod vedením lektorky Věry Studené (3.2.)
- Kurz drátování – dekorativní oplet misky – pod vedením lektorky Věry Studené (24.2.)
- Moravský kras zdola (i shora) – přednáška Mgr. Ing. Evžena Zámka (25.2.)
- Nové infekční nemoci – riziko pro lidi i zvířata – přednáška Mgr. Jana Zukala, Dr. (4.3.)
- Beseda s mykology (7.3.)
- Eneolitické sídliště Lhánice – trať Hříbek – přednáška Mgr. Milana Vokáče, Ph.D. (11.3.)
- Archeologické výzkumy společnosti Pueblo o.p.s. na Vysočině v roce 2013 – přednáška Mgr. Pavla Hušťáka a Mgr. Ladislava Kaisera (18.3.)
- Kurz – velikonoční dekorace z pergamenu – pod vedením Evy Salátové (24.3.)
- Archeologický výzkum rotundy a raně gotického kostela v Tasově u Vel. Meziříčí – přednáška Prof. PhDr. Josefa Ungera, CSc. (25.3.)
- Archeologické výzkumy společnosti Archaia Brno, o.p.s. na Vysočině – přednáška Mgr. Petra Hrubého, Ph.D., Štěpán Černoš (1.4.)
- Kurz drátování – výroba náramku – pod vedením lektorky Věry Studené (7.4.)
- Venkovské kostely na Jihlavsku ve světle archeologických výzkumů – přednáška Mgr. Davida Zimoly, Mgr. Milana Vokáče, Ph.D. (8.4.)
- Výzkumy Ústavu archeologie a muzeologie FF MU Brno v Kraji Vysočina – přednáška Mgr. Kateřiny Doležalové, Mgr. Moniky Martiniskové, Mgr. Jakuba Těsnohlídka (15.4.)
- Za přírodou Namibie – přednáška RNDr. Aleše Tomana (22.4.)
- Den Země (22.4.)
- Jedlé houby rostoucí ze dřeva – přednáška Ing. Jiřího Burela (25.4.)
- Venkovské stavby na jižním Podhorácku – přednáška Mgr. Jana Kuči (29.4.)
- Kotmelce vesmírné spolupráce – přednáška Ing. Tomáše Příbyla (17.5.)
- Přírodou Srí Lanky – přednáška RNDr. Kláry Bezděčkové, Ph.D., Pavla Bezděčky (20.5.)
- Muzejní a galerijní noc (6.6.)
- Jihlava ve fotografii – přednáška ak. mal. Martina Kosa (17.6.)
- Beseda – Není to moje válka (18.6.)
- Židovské hřbitovy, pravidla pohřbívání a symbolika výzdoby náhrobků – přednáška Mgr. Ivy Steinové (24.6.)



Houby mykologické rezervace Luční – přednáška Pavla Špinara (27.6.)

Naše muchomůrky – přednáška Ing. Jiřího Burela (5.9.)

Muzeum na dlažbě 1. (13.9.)

Muzeum na dlažbě 2. (20.9.)

O biologii šamanského pralesa – přednáška Mgr. Tomáše Hájka (22.9.)

Technika, umění a umění v architektuře – přednáška Mgr. Petra Štěpána (23.9.)

Vynalézáme s Alvou (25.9.)

Noc vědců (26.9.)

Muzeum na dlažbě 3. (27.9.)

Boje jihlavského 81. pěšího pluku ve slovenských Karpatech – přednáška Radima Kapavíka (30.9.)

Vojenství doby královské – Bitva – přednáška Mgr. Pavla Macků (2.10.)

Muzeum na dlažbě 4. (4.10.)

Vojenství doby královské – Obléhání – přednáška Mgr. Pavla Macků (14.10.)



Happening Do-ne-be-an-dě-lům aneb v rytmu umíráčku



Koncert Co se této noci stalo

Kurz drátování – výroba drátovaného anděla – pod vedením lektorky Věry Studené (27.10.)

Happening – V rytmu umíráčku (31.10.)

Pátrání po předcích na Vysočině – přednáška Blanky Lednické (4.11.)

Určování kloboukatých hub do rodů – přednáška Ing. Jiřího Burela (7.11.)

Za přírodou a lidmi na sever Etiopie – přednáška Doc. RNDr. Víta Grulichy, CSc. (11.11.)

Jihlava ve fotografii – přednáška ak. mal. Martina Kosa (14.11.)

Vojenství doby královské – Vývoj zbroje 1250-1420 – přednáška Mgr. Pavla Macků (18.11.)

Beseda – Jak se dělá revoluce (21.11.)

Bali – mystický ostrov bohů – přednáška Jakuba Skočdopole (25.11.)

Co se této noci stalo – koncert sopranistky Pavly Fendrichové a loutnisty Jindřicha Macka (4.12.)

Pozdně podzimní hraní – koncert (8.12.)

Fotografie staré Jihlavy – přednáška ak. mal. Martina Kosa (20.12.)



Kurz - velikonoční dekorace z pergamána



Kurz drátování – výroba drátovaného anděla

## 3. Hrad Roštejn

### 3.1 Stálé expozice

#### VII.

- Vstupní hala
- Obrazárna
- Erbovní sál
- Herna – hodovní síň
- Sál s heraldickou růží – expozice cínu
- Sklepení – expozice kamenictví
- Pracovna nadlesního
- Sál biskupský
- Malý a velký hradní ohoz
- Zámecká kaple sv. Eustacha
- Botanický sál



Pohádkový hrad – program plný pohádek, písniček, soutěží a pohádkových prohlídek hradu (10.-11.6.)

Středověké hry na Roštejně – historizující program pro malé i velké milovníky šermu, kejklí, středověké hudby a tance (5.7.)

Sakrbléé, lásky trablé – divadelní představení kočovné divadelní společnosti Veteran Green (10.7.)

Africa Alive IYASA – taneční a pěvecké vystoupení folklorní skupiny ze Zimbabwe (13.7.)

Sluha dvou pánů – divadelní představení spolku AjeTO Počátky (19.7.)

Koncert skupiny JenTakTak (27.7.)

Hrnečku vař aneb dvě pohádky pro mlsné jazýčky – představení divadla NaKop Tyatr Jihlava (2.8.)

Mámo, táto přijelo divadlo! – představení divadelní společnosti Effrenata ze Žďáru nad Sázavou (8.8.-10.8.)

Vystoupení Kapely starýho Hrouze – trampské písně k poslechu (9.8.)

Jazz na Roštejně (16.8.)

Krajina hudby – zastavení s cimbálovkou na hradě (23.8.)

Hradozámecká noc (30.8.)

Koncert skupiny JenTakTak (31.8.)



Potulné divadlo



Jazz na Roštejně



Hrnečku vař





Hradozámecká noc



Z nočních prohlídek



IYASA



Pohádkový hrad

## 4. Muzeum Vysočiny Jihlava, pobočka Telč

### 4.1 Stálé expozice

#### VII.

- Betlém manželů Vostrých
- Telč v průběhu staletí
- Měšťanský pokoj
- Selská jizba
- Africká sbírka manželů Foitových

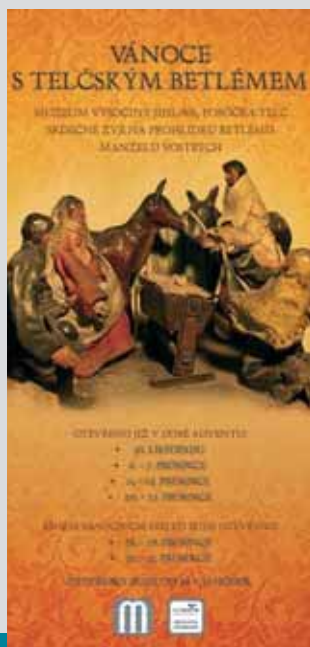




- Archeologický výzkum Staroměstského rybníka v Telči, kurátor: Mgr. David Zimola, Helena Grycová Benešová (1.5.-30.6.2014)
- Paličkovaná krajka, kurátor: Helena Grycová Benešová (1.7.-31.10.2014)
- Vánoce s telčským betlémem, kurátor: Helena Grycová Benešová (30.11., prosinec 2014)



Jeden z exponátů výstavy Paličkovaná krajka



Pozvánky na výstavy na pobočce v Telči

## 5. Muzeum Vysočiny Jihlava, pobočka Třešť

### 5.1 Stálé expozice

#### VII.

- Betlémářství v Třešti a okolí
- Zámecký pokoj
- Život a dílo J. A. Schumpetera
- Zaniklý třeštský průmysl





- Paličkovaná krajka Lenky Malátové,  
kurátor: Milina Matulová (13.6.-31.8.2014)
- Báječní Peruánci, kurátor:  
RNDr. Klára Bezděčková, Ph.D.,  
Milina Matulová (5.9.-30.9.2014)
- DOPIsování, kurátor: Milina Matulová  
(5.12.2014-1.2.2015)

Paličkářka  
Lenka  
Malátová  
při práci



Z výstavy DOPIsování

- XVI. Muzejní pátek – Učitelé a školství v Třešti (4.4.)
- Historie odívání – středověk – přednáška Ing. Lucie Bláhové (8.4.)
- XVII. Muzejní pátek – promítání historických fotografií Třeště (7.11.)
- Historie odívání – renesance – přednáška Ing. Lucie Bláhové (13.11.)



Pozvánky na muzejní pátky

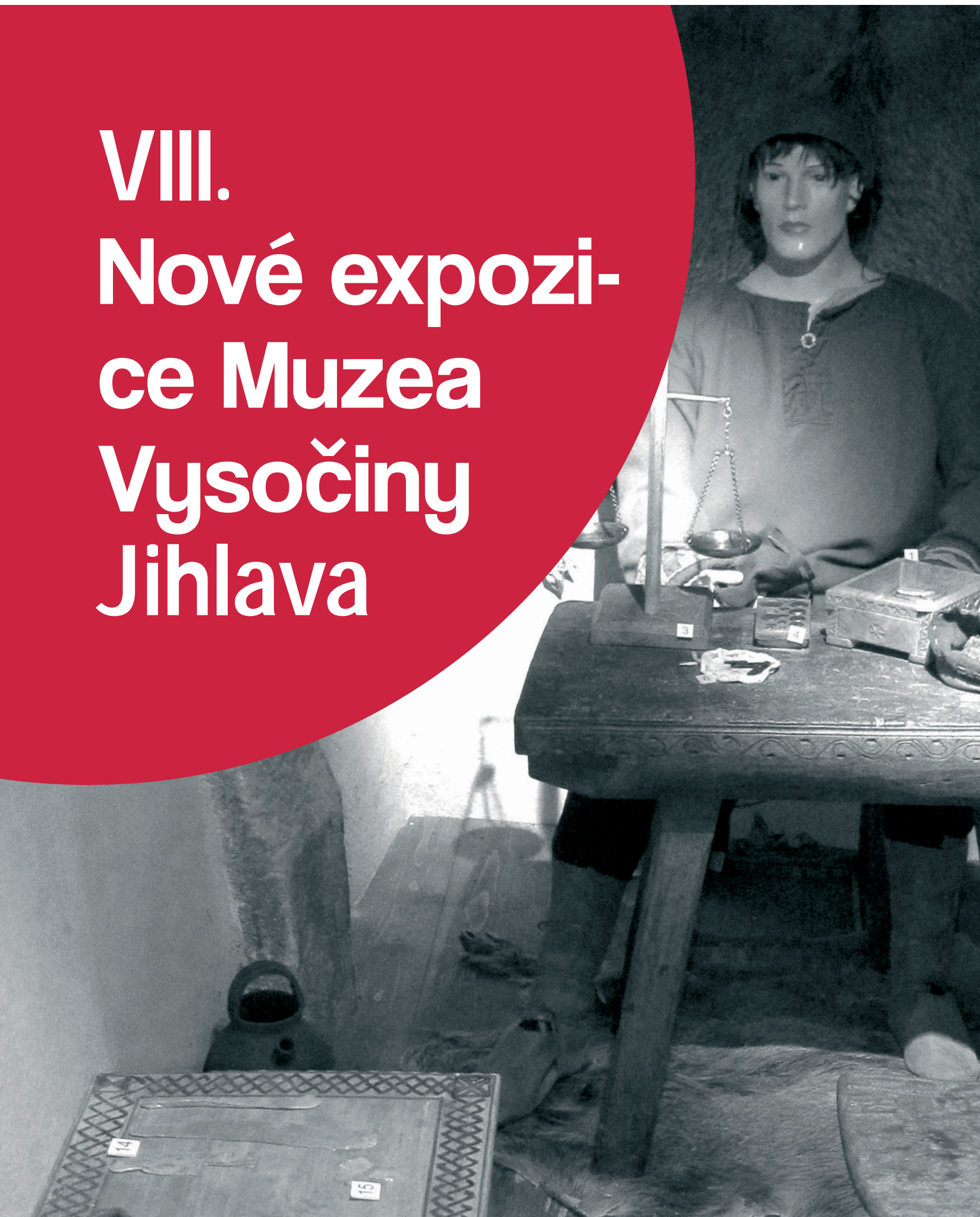


Z přednášky o oděvu středověku





# VIII. Nové expozi- ce Muzea Vysočiny Jihlava



## Nové expozice Muzea Vysočiny Jihlava

### VIII.

Muzeum Vysočiny Jihlava zpřístupnilo veřejnosti od 19. září 2014 nové muzejní expozice.

Po dvou letech náročné administrativní přípravy a intenzivních stavebních i instalačních prací otevřelo muzeum v historických budovách na Masarykově náměstí 57/58 v Jihlavě nové expozice. Celkové výdaje na projekt byly více než 13,6 milionu korun. Financování bylo zajištěno v převážné míře z operačního programu ROP NUTS II Jihovýchod, mimořádnou dotací na vznik expozic přispěl Kraj Vysočina a sponzorským darem firma AON. Veškeré práce se podařilo realizovat za plného provozu muzea.

Různě intenzivními obměnami prošly všechny muzejní expozice – u novějších došlo k částečné reinstalaci, jiné byly změněny zcela nebo vznikly i expozice tematicky úplně nové. Nejrazantnější změnou prošly části muzea věnované živé přírodě (původní expozice byly instalovány v 60. letech 20. století). Ve čtyřech sálech vznikly instalace s názvy Od dob ledových..., Lesy, Otevřená krajina a Vody a mokřady. Zcela nově byly vytvořeny expozice nejstarších a nejnovějších dějin regionu – Gotická Jihlava a 20. století. Úpravami prošla také expozice Dolování a mincování na Českomoravské vrchovině. Návštěvníkům byly zpřístupněny i některé dosud uzavřené prostory – lapidárium a nový expoziční prostor Muzejní půda. Všechny nové expozice mimo klasických muzejních způsobů prezentace využívají i AV techniku a interaktivní prostředky.

Slavnostní otevření za účasti autorů scénáře, architektonického týmu, zástupců dodavatelských firem, představitelů Kraje Vysočina i zástupců sprátených institucí proběhlo 18. září 2014.



Budování expozic



## Nové expozice Muzea Vysočiny Jihlava

### VIII.

K otevření expozic připravilo muzeum mimořádnou akci – v otevírací den a následující 2 víkendové dny (tj. od 19. do 21. září 2014) měl každý návštěvník možnost získat k zakoupené vstupence druhou vstupenku stejné hodnoty zdarma.

Otevřením expozic muzeum uzavírá čtyřleté, finančně i organizačně vysoce náročné období kvantitativních a kvalitativních změn (budování nového depozitáře, stěhování sbírek a tvorba expozic).



Slavnostní otevření nových expozic 18. září 2014



Nové muzejní expozice



# Nové expozice Muzea Vysočiny Jihlava

VIII.





# IX. Výstavní projekt Poklady Vysočiny

Lauda in  
te Sanctis  
Domini Ejus  
num Psal. 150.

VIRY





Muzeum Vysočiny Jihlava a Oblastní galerie Vysočiny v Jihlavě organizačně zastřešily velký výstavní projekt s názvem Poklady depozitářů, který je kolektivním dílem všech muzeí a galerií zřizovaných Krajem Vysočina, tj. Muzea Vysočiny v Havlíčkově Brodě, Jihlavě, Pelhřimově a v Třebíči, dále Galerie výtvarného umění v Havlíčkově Brodě, Oblastní galerie Vysočiny v Jihlavě a Horácké galerie v Novém Městě na Moravě.

Výstava v Jihlavě byla pro veřejnost otevřena v pátek 21. listopadu a návštěvníci si ji mohli prohlédnout do 22. února 2015.

Finančně výstavu zaštilil Kraj Vysočina částkou přes 1 mil. Kč; zejména propagace výstavy pak byla financována pomocí přeshraničního projektu Živá kulturní spolupráce Vysočina – Dolní Rakousko, jehož nositelem je Muzeum Vysočiny Havlíčkův Brod.

Celý výstavní projekt je výjimečný tím, že v takovém rozsahu nebyly dosud sbírky v majetku Kraje Vysočina a způsoby péče o ně představeny veřejnosti. Výstava nabídla zajímavé pohledy do muzejního a galerijního zákulisí a seznámení s tím, jak se v podobných institucích pracuje. Návštěvníkům umožnila rovněž kráčet ve stopách sbírkových předmětů a absolvovat celou cestu, během které se z obyčejného předmětu stane předmět sbírkový a tím i cenný doklad proměn přírody, člověka a celé společnosti. Především však, jak už název výstavy napovídá, se představily skutečné poklady - to nejzajímavější, co muzea a galerie ve svých sbírkách opatrují. Vystavované sbírkové předměty nejsou běžně k vidění, některé nebyly dosud vystaveny vůbec nebo před mnoha lety. V řadě případů se jednalo o unikáty, a to jak svým významem vědeckým, historickou hodnotou, uměleckým ztvárněním nebo finančním vyjádřením jejich ceny. S některými z nich jsou spojeny poutavé příběhy v souvislosti s jejich vznikem, existencí či s jejich získáním do sbírek.

Výstava využila všech klasických i moderních způsobů prezentace. Základem byla samozřejmě vlastní prezentace exponátů, kterou doprovázely stručné texty, k dispozici byl audioprůvodce a obsáhlý katalog. Výstavu doprovázela řada vzdělávacích i zábavných aktivit. V jihlavském muzeu byla uspořádána pro odbornou muzejní veřejnost přednáška Mgr. Armina Laussegera o sbírkách Dolního Rakouska. Pro širokou veřejnost byly určeny další přednášky: Konzervování a restaurování starožitného nábytku a dřevěných prvků v architektuře (přednášel MgA. Martin Jelínek, DiS.) a Jak se dělá mamut (o historii a současnosti zoologické preparace přednášela Bc. Jana Wagnerová). Pro studenty byl určen workshop s názvem Renesanční dílna, ve kterém si mohli prakticky vyzkoušet, jak se tvoří freska a sgrafito.



Instalace výstavy



Ze slavnostního zahájení výstavy

## Výstavní projekt Poklady Vysočiny

### IX.

V Oblastní galerii Vysočiny bylo pro děti a studenty realizováno 12 animačních programů, kterých se zúčastnilo celkem 171 osob.

Všichni návštěvníci muzejní části výstavy se mohli také zapojit do soutěžního kvízu, ve kterém se pokoušeli uhodnout, k jakému účelu sloužily zvláštní vybrané sbírkové předměty. Podobného kvízu se mohli zúčastnit také návštěvníci v galerii.

Výstavu navštívilo 3623 osob, z toho 2174 muzejní a 1449 galerijní část, což svědčí o tom, že na Vysočině stále žije mnoho lidí, v jejichž životech má umění a kultura důležité místo a kterým na uměleckých, přírodních i obecně kulturních hodnotách tohoto kraje záleží.

Projekt byl od začátku připravován jako putovní. Po instalaci v Jihlavě budou muzejní sbírky postupně představeny v průběhu roku 2015 a na začátku roku 2016 v Třebíči, Havlíčkově Brodě, Pelhřimově a v Novém Městě na Moravě.



Pohled do výstavních prostor

**X.  
Komunikace  
Muzea  
Vysočiny  
Jihlava**





# 1. Kulturní a vzdělávací akce

## 1.1 Den Země

X.

Již od roku 1970 USA a od roku 1990 všechny ostatní státy světa si každoročně připomínají 22. dubna Mezinárodní den Země (mezinárodní den životního prostředí).

Jihlavské muzeum se k této celosvětové akci připojilo poprvé v roce 2004 a v roce 2014 to tedy bylo deset let, co pro širokou veřejnost pravidelně připravuje nejrůznější akce zaměřené na ochranu přírody a životního prostředí.

Aktivity jsou každoročně obměňovány a doplňovány představováním nejrůznějších organizací zabývajících se ochranou zvířat a také přednáškami s přírodovědným zaměřením. Velkou oblibu si získal koutek s jednoduchými pokusy.

V roce 2014 proběhl Den Země 22. dubna. Připravena byla řada zajímavých aktivit, které doplnila přednáška RNDr. Aleše Tomana „Za přírodou Namibie“. Do muzea v průběhu dne zavítalo téměř 500 návštěvníků, převážně školní mládež.



Den Země v jihlavském muzeu

## 1.2 Muzejní a galerijní noc 2014

X.

Muzeum Vysočiny Jihlava společně s Oblastní galerií Vysočiny v Jihlavě uspořádali 6. června 2014 Muzejní a galerijní noc 2014.

Program přímo v muzeu byl zahájen komentovanou prohlídkou výstavy Venkovské kostely v srdci Vysočiny, kterou vedl Mgr. Milan Vokáč, Ph.D. Souběžně s tím byl pro malé návštěvníky v prostoru mázhausu připraven zábavný program evokující archeologickou práci. Dětem byla určena také veršovaná pohádková fraška Hledá se princezna v podání agentury Kašpaři.

V prostorách muzejních arkád, kde probíhala výstava Gruzie, láska moje, se mohli zájemci v rámci připravené besedy setkat přímo s autorkou výstavy, paní Olgou Žákovou. Cestovatelům byla určena také přednáška Patrika Kotrby s názvem Ze srdce Evropy do Santiaga de Compostela aneb pěšky z České republiky až na západ Španělska.



Hudbu do muzejní noci přinesl soubor La Via z Přibyslavi, který nejprve v mázhausu a poté díky příznivému počasí také před Kavárnou Muzeem nabídl bohatý repertoár písní z různých koutů Evropy od středověku po baroko.

Muzejní a galerijní noc, kterou v roce 2014 v muzeu navštívilo 238 lidí, zakončila ohňovou show v horní části Masarykova náměstí umělecká skupina Ad Infinitum.



Muzejní a galerijní noc 2014

## 1.3 Muzeum na dlažbě

X.

Projekt Muzeum na dlažbě byl určen všem, které lákalo objevovat, co se skrývá za stíny minulosti, poznávat, jaká byla Jihlava za časů našich předků a jací byli lidé, kteří jejími ulicemi procházeli po dobu bezmála osmi minulých staletí.

Vždy v sobotu od poloviny září do začátku října bylo v Malovaném sále za Kavárnou Muzeum sehráno divadelní představení na motivy příběhů z městských kronik v podání studentů Střední umělecko-průmyslové školy z Jihlavy – Helenína. Poté následovala komentovaná procházka, při které městem provázela muzejní lektorka Mgr. Silvie Čermáková. Každá sobota byla věnována jedné, konkrétní vybrané části jihlavské historie:

- 13.9. Příběh středověký – O strašlivém přepadání a právu spravedlivém
- 20.9. Příběh renesanční – Kterak se provazník Huber upsal ďáblu a jiné pohromy
- 27.9. Příběh barokní – Stříbrná kulka pro ďábelského kapitána
- 4.10. Příběh z věku páry – Kinematograf aneb groteska z jihlavské krčmy.



Netradiční listování starými kronikami, netradiční pojetí jihlavské historie, studentské divadlo a poutavé procházky městem a k tomu třeba teplý čaj – to vše přilákalo zájemce z řad široké veřejnosti, kteří se do projektu zapojili mnohdy i přes nepřízeň počasí.

S projektem se počítá jako s tradiční každoročně se opakující akcí.



Muzeum na dlažbě



## 1.4 Spolupráce se školami

### X.

Muzeum Vysočiny Jihlava pokračuje ve své tradiční spolupráci se základními a středními školami. V Jihlavě i na pobočkách v Telči a v Třešti byly realizovány přednášky z cyklu Muzeum škole. V Jihlavě probíhala realizace ve dvou variantách – prosté přednáškové nebo rozšířené, doplněné o různé aktivity a práci s pracovními listy. Na pobočkách realizují jednotlivé přednášky vedoucí poboček, tj. Helena Grycová Benešová (Telč) a Mgr. Milina Matulová (Třešť). V Jihlavě zajišťuje realizaci muzejní lektorka Mgr. Silvie Čermáková.

#### Cyklus „Muzeum škole“

Téma	Přednášející	Počet přednášek
Muzeum škole – Jihlava	Mgr. Silvie Čermáková	66
Muzeum škole – pobočka Telč	Helena Grycová Benešová	16
Muzeum škole – pobočka Třešť	Milina Matulová	10

Již dokončený grantový projekt Za poznáním a vědou do muzea aneb rozvíjíme klíčové kompetence v muzeu (realizace 1/2011-6/2012) je ve stavu udržitelnosti. V rámci tohoto projektu byly nabízeny a dle poptávky realizovány jednotlivé interní a terénní programy. Soubor programů byl doplněn programem Budujeme nový svět, který přibližuje poválečné období v Československu s vazbou na Jihlavu. Realizaci interních programů zajišťovala muzejní lektorka Mgr. Silvie Čermáková ve spolupráci s příslušnými pracovníky odborných oddělení. Terénní programy řídili sami odborní pracovníci muzea.

#### Cyklus „Za poznáním a vědou do muzea“ - interní

Téma	Přednášející	Počet přednášek
ABC archeologie	Mgr. Silvie Čermáková, Mgr. David Zimola	7
Kam horník nemůže, tam nastrčí permonika	Mgr. Silvie Čermáková, Pavla Lajtkepová, DiS., Archaia	3
Křehké vztahy v přírodě	Mgr. Silvie Čermáková, RNDr. Klára Bezděčková, Ph.D.	1
Budujeme nový svět	Mgr. Silvie Čermáková	3
Gustav Mahler a Jihlava	Mgr. Silvie Čermáková	1
Krajem, krojem, hudbou, tancem	Mgr. Silvie Čermáková, PhDr. Dana Nováková	3
Není památka jako památka	Mgr. Silvie Čermáková	1
Židovské šlépěje v dějinách Jihlavska	Mgr. Silvie Čermáková, PhDr. Radim Gonda, Ph.D., Ladislav Vilímek	1
Křížem krázem muzeem	Mgr. Silvie Čermáková	3
Svět pod námi	RNDr. Karel Malý, Ph.D.	1

#### Cyklus „Za poznáním a vědou do muzea“ – terénní

Téma	Přednášející	Počet přednášek
Jihlava v hledáčku objektivu	Ak. mal. Martin Kos	2
Jihlavské historii na stopě	PhDr. Radim Gonda, Ph.D.	1

## 1.4 Spolupráce se školami

X.

Vyjma standardních programů byly realizovány ještě další atypické či různě upravené programy, příp. převzaté programy a přednášky:

Program Vynalézáme s Alvou pro školy (Mgr. Silvie Čermáková) – 1 akce  
Poklady stříbrné Jihlavy – program pro MŠ (Mgr. Silvie Čermáková) – 1 akce  
Přednáška pro školy – Velikonoční zvyky na Horácku (PhDr. Dana Nováková) – 2 akce  
Přednáška pro školy – Vánoční zvyky na Horácku (PhDr. Dana Nováková) – 1 akce  
Přednáška pro školy – O muzejních sbírkách (Sylva Pospíchalová) – 2 akce  
Terénní exkurze pro Gymnázium Jihlava (RNDr. Klára Bezděčková, Ph.D., Pavel Bezděčka) – 2 akce  
Přednáška o sociálním hmyzu pro Gymnázium Jihlava (RNDr. Klára Bezděčková, Ph.D., Pavel Bezděčka) – 2 akce  
Beseda o ochraně přírody pro Gymnázium Jihlava (RNDr. Klára Bezděčková, Ph.D., Pavel Bezděčka) – 1 akce  
Celodenní geologický terénní program – Gymnázium H. Brod  
RNDr. Karel Malý, Ph.D. - 6 akcí  
Přednáška – Geologie Vysočiny – Gymnázium Chotěboř  
RNDr. Karel Malý, Ph.D. - 2 akce.

Odborní pracovníci muzea rovněž přednášejí na vysokých školách, především na přírodovědeckých fakultách v Olomouci a Brně.



Z programu pro školy Vynalézáme s Alvou.

## 2. Propagace a medializace

### X.

Muzeum Vysočiny Jihlava připravilo ve spolupráci s Oblastní galerií Vysočiny již tradiční společnou tiskovou konferenci 24. dubna 2014, na které byly představeny nejvýznamnější výstavy a akce pro veřejnost chystané na rok 2014 včetně základních informací o realizaci dalších projektů a aktivit obou organizací. Součástí tiskové konference byla nabídka prohlédnout si prostory, ve kterých se připravovaly nové muzejní expozice.

Podobnou nabídku uvítali zástupci médií rovněž krátce před slavnostním otevřením expozic, kdy se jim věnovali kurátoři jednotlivých expozičních částí. Se stejným zájmem se setkalo pozvání na představení výstavy Poklady Vysočiny těsně před jejím otevřením. S podobnými aktivitami, kdy se zástupci muzea budou přímo věnovat pozvaným novinářům, počítáme i nadále.

K propagaci jednotlivých muzejních aktivit využívá jihlavské muzeum především elektronických cest. V roce 2014 však byly v souvislosti s potřebou prezentovat významné úspěchy (nové expozice, výstava Poklady Vysočiny) využity i další prostředky – billboardy, plakátovací plochy, placená inzerce v médiích, polepy autobusů MHD, vystoupení v rozhlasu apod.

Propagaci muzea výrazně prospívá kvalitní propagační grafika připravovaná muzejní grafičkou pro každou akci jako originální soubor.



Ředitel MVJ RNDr. Karel Malý, Ph.D. a ředitel OGV Mgr. Daniel Novák při společné tiskové konferenci



Představení výstavy Poklady Vysočiny novinářům



## 2. Propagace a medializace

X.



Setkání novinářů s kurátory před otevřením nových expozi



Ukázka propagační grafiky



Polep vozidla MHD v souvislosti s výstavou Poklady Vysočiny

### 3. Návštěvnost Muzea Vysočiny Jihlava v roce 2014

X.

Návštěvnost Muzea Vysočiny Jihlava včetně poboček v roce 2014 vzrostla. V Jihlavě ovlivnily výši návštěvnosti především tradiční akce (Muzejní noc) a dále otevření expozic v září a vánoční výstava betlémů s názvem ...a s Ním přišla spása.

Na hradě Roštejn se po předchozích rekonstrukcích elektroinstalace na prohlídkových trasách v roce 2014 návštěvnost opět zvýšila.

Pobočky v Telči a v Třešti získaly větší množství návštěvníků zvláště ke konci roku v souvislosti s prezentací betlémů ve vánočním a předvánočním čase a také v souvislosti s jednorázovými akcemi pro veřejnost (např. Muzejní pátky v Třešti).

Objekt	1 2014	2 2014	3 2014	4 2014	5 2014	6 2014	7 2014	8 2014	9 2014	10 2014	11 2014	12 2014	Celkem
Jihlava	3 338	3 287	3 162	3 280	2 732	3 057	2 756	2 578	4 574	3 270	3 513	4 512	<b>40 059</b>
Roštejn	0	0	0	1 995	4 483	5 393	11 172	10 374	2 253	1 309	0	0	<b>36 979</b>
Telč	0	0	0	135	470	304	188	328	123	148	0	824	<b>2 520</b>
Třešť	796	49	57	45	298	167	260	342	150	78	940	1 094	<b>4 276</b>
<b>Celkem dle měsíců</b>	<b>4 134</b>	<b>3 336</b>	<b>3 219</b>	<b>5 455</b>	<b>7 983</b>	<b>8 921</b>	<b>14 376</b>	<b>13 622</b>	<b>7 100</b>	<b>4 805</b>	<b>4 453</b>	<b>6 430</b>	<b>83 834</b>

	Jihlava	Hrad Roštejn	Telč	Třešť	Celkem
Počet návštěvníků v roce					
2010	18 507	43 218	2 611	2 936	<b>67 272</b>
2011	16 970	42 835	5 560	2 781	<b>68 146</b>
2012	18 512	40 510	1 182	2 693	<b>62 897</b>
2013	39 097	34 191	1 642	4 048	<b>78 978</b>
2014	40 059	36 979	2 520	4 276	<b>83 834</b>

## 4. Muzeum Vysočiny Jihlava na webu a sociálních sítích

X.

Muzeum Vysočiny průběžně aktualizovalo a rozšiřovalo své vlastní webové stránky.

Samostatné webové stránky hradu Roštejn průběžně aktualizovali pracovníci hradu.

Oddělené webové stránky projektu Za poznáním a vědou do muzea, představující celý projekt, jsou dále udržovány v souvislosti s udržitelností celého projektu. K dispozici jsou na nich stále e-learningové lekce – 8 lekcí pro žáky a 8 lekcí pro pedagogy a doplňovány jsou o aktuální informace z oblasti spolupráce muzea a školy.

Webové stránky zaměřené na archeologickou problematiku obsluhují pracovníci archeologického oddělení muzea.

Muzeum se průběžně prezentuje na řadě portálů, např. kudyznudy.cz, atlasceska.cz, akce.cz, infocesko.cz, informuji.cz, oblíbený.cz, www.museum.cz, turistický portál Kraje Vysočina, www.vysocina-fandi-kulture.cz a další.

Od září byl zprovozněn muzejní facebook, který se ukázal jako akceschopný nástroj při kontaktování veřejnosti.

Na jaře byl uveden nový jednotný vizuální styl muzea, který vycházel z návrhu studenta Střední umělecké školy grafické Romana Petráška. Nové logo se objevilo na všech dokumentech i na propagační grafice, postupně budou upraveny polepy vozidel muzea a vytvořen nový orientační systém.



ukázka z webu

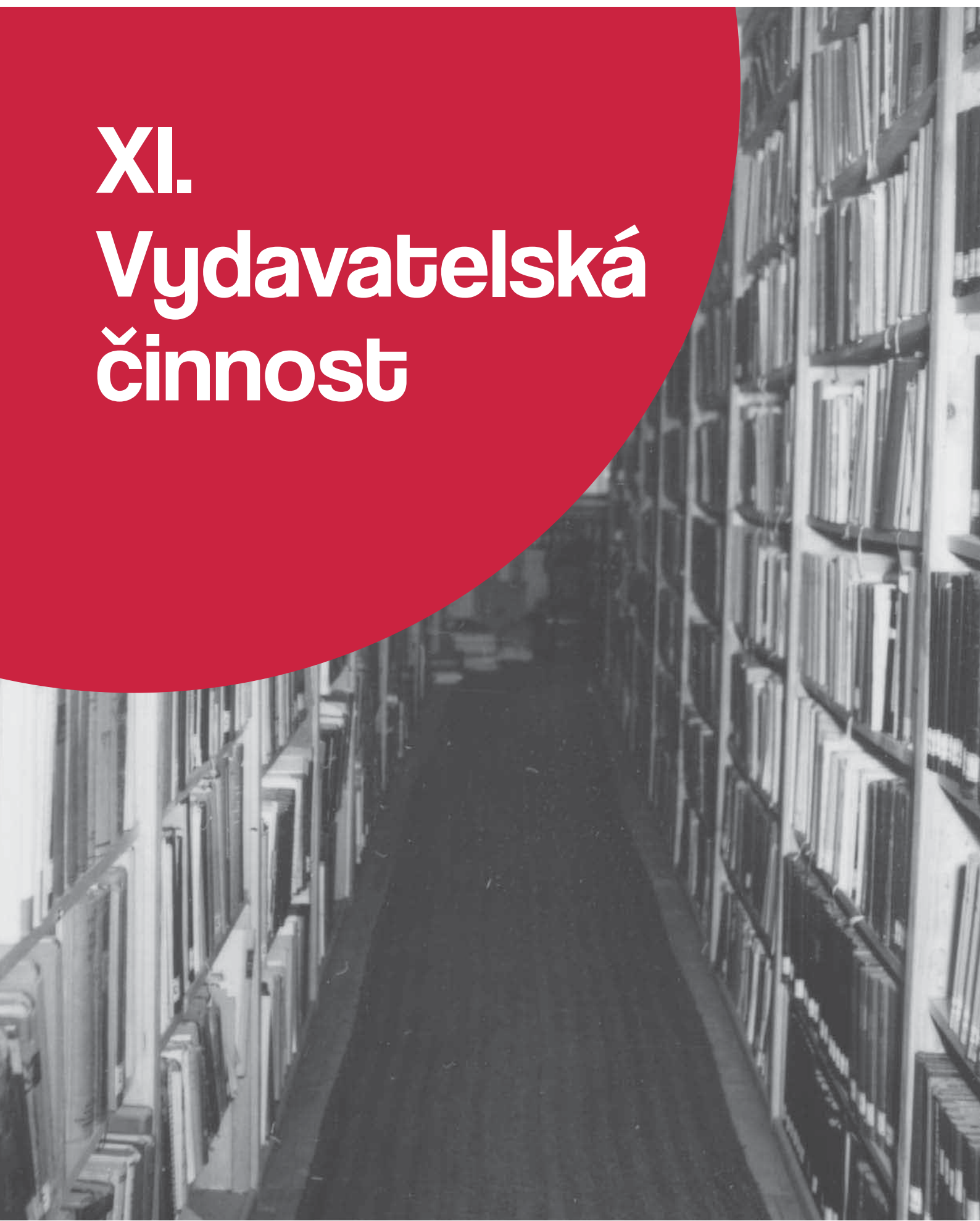


ukázka z facebooku



**XI.**

# **Vydavatelská činnost**

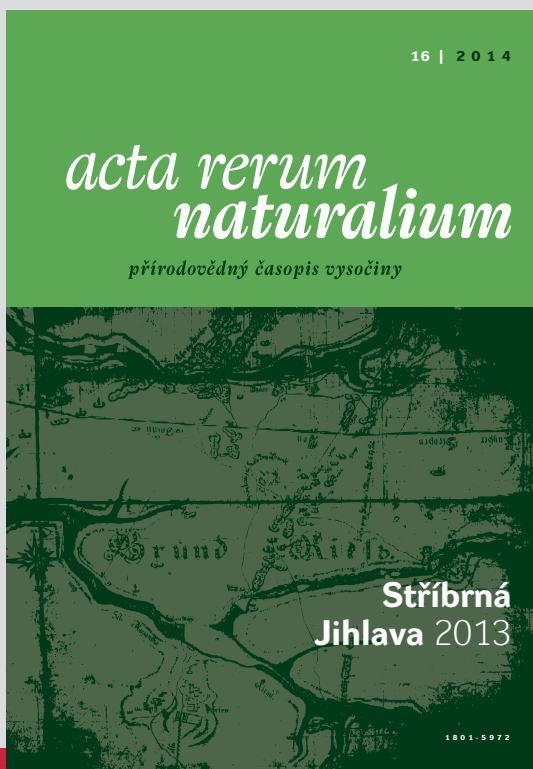


# 1. Periodické publikace

XI.

Acta rerum naturalium 16/2014 – Stříbrná Jihlava 2013

Museum Factum, 4. ročník, (č. 1-4)



## 2. Neperiodické publikace

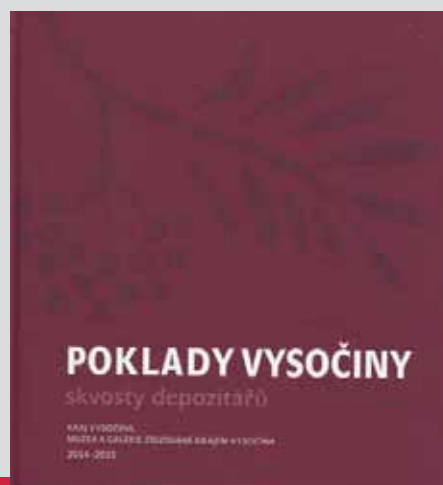
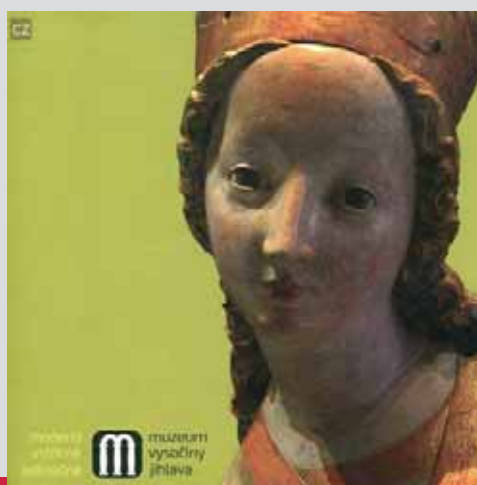
XI.

BEZDĚČKOVÁ, K.; MALÝ, K.; MORŽOLOVÁ, L. (eds.), 2014: Vysočina 2014: Příroda a společnost, Muzeum Vysočiny Jihlava, 24. září 2014, sborník abstraktů z konference. – MVJ Jihlava, 18 p.

Propagační letáky pro nové muzejní expozice – více grafických podob ve třech jazykových mutacích – skládačka – MVJ Jihlava.

Poklady Vysočiny – skvosty depozitářů. Katalog k výstavě Poklady Vysočiny; kolektiv autorů (Muzeum Vysočiny Jihlava, Oblastní galerie Jihlava); vydalo Muzeum Vysočiny Havlíčkův Brod, 2014 (česká a německá jazyková mutace).

Propagační letáky pro výstavu Poklady Vysočiny – ve dvou jazykových mutacích – skládačka.





**XII.**

**Obnova a údržba  
majetku Muzea  
Vysočiny  
Jihlava**



V roce 2014 byly pro většinu pracovníků Muzea Vysočiny Jihlava hlavním úkolem přípravné práce a vlastní instalace nových muzejních expozic. Kromě toho ale probíhaly další nutné činnosti, které sloužily k údržbě specifického i nespecifického majetku muzea. Pokračovalo stěhování sbírek a vybavení do depozitáře v Jihlavě – Heleníně a s tím související zajištění vybavení nové laboratoře a jednotlivých kanceláří nábytkem.

Souběžně od začátku roku byly upravovány prostory v muzejní knihovně na budově č. 55. Místnosti byly postupně vyklizeny, bíleny a přesouvány, příp. instalovány nové regály na knihy. Do upravených prostor se v březnu přesouvali pracovníci propagačně-programového oddělení. V prostoru bývalé prodejny byly provedeny úpravy – výmalba, položení nového koberce a instalace závěsného systému. Prostor byl následně zpřístupněn veřejnosti jako malý výstavní sál.

V letních měsících byly prováděny nátěry oplocení dvoru na budově 57/58 a nátěr výstavního zařízení. Proběhla také repase schodů na malém dvorku u budovy 57/58 a oprava střešní krytiny tamtéž.

V podzimních měsících bylo vyráběno výstavní zařízení pro výstavu betlémů.

Na hradě Roštejn zajišťovalo další práce technické oddělení muzea ve spolupráci s kastelánem hradu. Před rekonstrukcí elektroinstalace proběhlo vystěhování služebního bytu a celkové vyklizení. Následně probíhal úklid a stěhování zpět, podobně probíhal po dokončení elektroinstalace úklid a instalace expozice na trase B. V průběhu roku probíhala rekonstrukce zahrady a průběžná údržba zeleně na nádvoří i v zahradě. Došlo také na likvidaci červotoče v erbovním a biskupském sále a v obrazárně.

Na pobočce v Třešti zajišťovalo technické oddělení výrobu a instalaci venkovního informačního panelu.

**XIII.**  
**Organizační  
struktura  
a její personální  
obsazení  
k 31. 12. 2014**





#### 1. Ředitel Muzea Vysočiny Jihlava

RNDr. Karel Malý, Ph.D. – ředitel muzea, geolog

#### 2. Ekonomické oddělení

- Jana Kosová – vedoucí oddělení, ekonom
- Anna Trnková – mzdová účetní, sekretariát
- Luboš Vondrák – účetní

#### 3. Propagačně-programové oddělení

- Mgr. Ludmila Moržolová – vedoucí oddělení, zástupce ředitele
- Dana Oberreiterová – pracovník vztahů s veřejností
- Mgr. Silvie Čermáková – lektor

#### 4. Technické oddělení

- Jiří Kejval – vedoucí oddělení, správa budov, výstavář
- Martina Doležalová – výtvarník, aranžér
- Jaroslav Havlíček – údržbář, výstavář
- Pavel Bezděčka – domovník
- Emílie Dolejší – pokladní
- Marie Brůzlová – pokladní
- Jaroslava Zimolová – pokladní
- Jarmila Krubová – dozor, průvodce
- Olga Chudobová – dozor, průvodce
- Jiřina Varhaníková – uklízečka
- Dana Hošková – uklízečka
- Blanka Pituchová – uklízečka
- Karel Vaníček – údržbář Roštejn

#### 5. Archeologické oddělení

- Mgr. David Zimola – vedoucí oddělení, archeolog
- Pavla Lajtkepová, DiS. – konzervátor, restaurátor
- Bc. Marek Krutiš – terénní technik

#### 6. Přírodovědné oddělení

- RNDr. Klára Bezděčková, Ph.D. – vedoucí oddělení, zoolog
- Mgr. Jiří Juříčka – botanik
- RNDr. Karel Malý, Ph.D. – geolog
- Eva Charvátová – kurátor, dokumentátor
- Pavel Bezděčka – kurátor, dokumentátor

#### 7. Společensko-vědné oddělení

- Ak. mal. Martin Kos – vedoucí oddělení, historik umění
- PhDr. Radim Gonda, Ph.D. – historik
- PhDr. Dana Nováková – etnograf
- Mgr. et Mgr. Sylva Holendová – konzervátor, restaurátor
- Ingrid Kotenová – kurátor, dokumentátor
- Sylva Pospíchalová – kurátor, dokumentátor
- Zdena Vaníčková – vedoucí pobočky Roštejn, kastelán
- Helena Grycová Benešová – vedoucí pobočky MVJ Telč, kurátor
- Mgr. Milina Matulová – vedoucí pobočky MVJ Třešť, kurátor

**XIV.**

**Hospodaření  
Muzea Vysočiny  
Jihlava**

**v roce 2014**



## 1. Výsledky vnitřních a vnějších kontrol provedených v Muzeu Vysočiny

Jihlava v roce 2014

XIV.

Z periodicky prováděných kontrol vyplývajících z Vyhlášky 416/2004Sb., kterou se provádí zákon 320/2001 Sb. o finanční kontrole ve veřejné správě, nebyl vůči zaměstnancům muzea uplatněn žádný postih.

Dne 12. 2. 2014 byla provedena kontrola bezpečnosti a ochrany zdraví při práci. Kontrolu provedla inspektorka Odborového svazu pracovníků kultury a ochrany přírody. Kontrola byla zaměřena na zpracování dokumentace k BOZP a PO, fyzickou prohlídku vybraných objektů, dodržování předpisů BOZP zaměstnanci a na služby a revize. Při této kontrole nebyly zjištěny žádné závažné nedostatky.

Dne 18. 3. 2014 byla provedena kontrola plateb na všeobecné zdravotní pojištění a dodržování ostatních povinností plátce pojistného. Kontrolované období od 1. 12. 2011 do 28. 2. 2014. Při kontrole nebyly zjištěny žádné závažné nedostatky.

Dne 19. 9. 2014 byla provedena veřejnosprávní kontrola z Úřadu práce České republiky – krajské pobočky v Jihlavě. Kontrola byla zaměřena na hospodaření s veřejnými prostředky, cílené programy k řešení zaměstnanosti (financováno z ESF – RIP). Kontrola byla zaměřena na vyplácení mzdových prostředků na nově vytvořené pracovní místo z projektu Cesta přes bariéry na základě znění dohody 20/2014, za období 06, 07/2014. Z provedené kontroly vyplývá, že podmínky uzavřené dohody jsou zaměstnavatelem plněny. Nebyly zjištěny žádné nedostatky.

Ve dnech 14. 10.-20. 10. 2014 byla provedena veřejnosprávní kontrola. Kontrola byla zaměřena na období od 1. 1. 2013 do 31. 12. 2013 a období účetně související. Předmět kontroly – hospodaření s veřejnými prostředky. Kontrolován byl majetek, peněžní fondy, veřejné zakázky, smluvní vztahy, veřejné finanční podpory poskytnuté Krajem Vysočina, doplňková činnost, cestovní náhrady, účinnost vnitřního kontrolního systému. Kontrola zjistila drobné nedostatky, které byly shrnuty v protokolu č. 22/FK/2014. Nařízením ředitele 6/2014 bylo provedeno odstranění nedostatků.



## 2. Plnění závazných ukazatelů stanovených zřizovatelem a provedená rozpočtová opatření v roce 2014

XIV.

**Usnesením zastupitelstva Kraje Vysočina č. 0528/07/2013/ZK** ze dne 19.12.2013 byly schváleny závazné ukazatele pro MV Jihlava na rok 2014 následně:

<b>I. Příspěvek na provoz Muzea Vysočiny Jihlava pro rok 2014</b>	<b>15 894 000 Kč</b>
Z toho: - příspěvek na provoz včetně mezd	13 794 000 Kč
- prostředky na platy	8 370 000 Kč
- dofinancování výdajů na nové expozice	900 000 Kč
- realizace výstavy „Poklady Vysočiny“	1 200 000 Kč
 Odvod z investičního fondu do rozpočtu zřizovatele pro rok 2014	 1 074 000 Kč

V průběhu roku 2014 došlo k následujícím rozpočtovým opatřením:

**1. Usnesením zastupitelstva kraje č. 0184/02/2014/ZK**  
ze dne 1.4.2014 byla schválena úprava neinvestiční půjčky na část investiční a neinvestiční, dle potřeb organizace:

dne 24.4.2014 poukázaná investiční půjčka od zřizovatele	1 500 000 Kč
dne 24.4.2014 poukázaná neinvestiční půjčka od zřizovatele	3 500 000 Kč
dne 1.10.2014 poukázaná investiční půjčka	3 196 000 Kč
dne 1.10.2014 poukázaná neinvestiční půjčka	72 000 Kč
vyčerpáno – nezpůsobilé náklady na projekt ROP ve výši	1 132 464,28 Kč
vyčerpáno – náklady na projekt ROP ve výši	5 330 038,19 Kč

**2. Usnesením rady kraje č. 1902/31/2014/RK**  
ze dne 21.10. schválena změna závazného ukazatele příspěvek na provoz – převod z investičního fondu do provozu

	<b>23 106 502 Kč</b>
	750 000 Kč

**3. Usnesením rady kraje č. 2297/37/2014**  
ze dne 19.12. poukázaná dotace na provoz – prodej auta

	<b>23 121 702 Kč</b>
	15 200 Kč

**II. Dotace z MK České republiky**

**1. Účelové prostředky na financování projektů ISO D v roce 2014** 23 175 702 Kč

**Usnesením rady kraje č. 2346/38/2014/RK**

ze dne 17.12.2014 zvýšen příspěvek na provoz o částku:

a) Repréparace Dalbergovy sbírky – 13. část závěrečná ÚZ 34013/0	25 000 Kč
b) Restaurování Tóry ÚZ 34013/2	29 000 Kč
Celkové účelové prostředky	54 000 Kč

**2. Dotace z MK projekt NAKI**

Program aplikovaného výzkumu a vývoje národní a kulturní identity neinvestiční dotace

	<b>23 940 702 Kč</b>
	765 000 Kč

**III. Dotace z Úřadu práce**

za účelem proplácení mzdových prostředků

	<b>24 054 293 Kč</b>
	113 591 Kč

## 2. Plnění závazných ukazatelů stanovených zřizovatelem a provedená rozpočtová opatření v roce 2014

XIV.

### Přehled dotací v roce 2014

Dotace z ÚP	č.ú. 672 0310	113 591 Kč
Dotace od zřizovatele	č.ú. 672 0311	14 544 000 Kč
Dotace ROP	č.ú. 672 0325/24	1 132 464,28 Kč
Dotace ROP	č.ú. 672 0325/23	5 330 038,19 Kč
Projekt NAKI	č.ú. 672 0325/25	765 000 Kč
Dotace KrÚ – ISO D	č.ú. 672 0410	54 000 Kč
Dotace KrÚ – prodej auta	č.ú. 672 0500	15 200 Kč
Dotace KrÚ – NR nové expozice	č.ú. 672 0520/10	900 000 Kč
Dotace KrÚ – NR výstava Poklady	č.ú. 672 0520/11	1 200 000 Kč
<b>Celkem přijaté příspěvky a dotace</b>		<b>24 054 293,47 Kč</b>

### PLNĚNÍ ZÁVAZNÝCH UKAZATELŮ

Prostředky na platy - rozpočet	Prostředky na platy - čerpáno	Inv. dotace	Odvod z inv. fondu	Přepočtený počet zaměstnanců	Provozní dotace
8 370 000	8 337 551		1 074 000	34,01	24 054 293,47

Celkový objem vyčerpaných prostředků na platy v roce 2014	8 761 775,00
z toho:	
platové náklady na zaměstnance muzea	8 337 551,00
platové náklady na zaměstnance z grantových projektů	319 965,00
platové náklady na zaměstnance Úřad práce	104 259,00
 Investiční dotace na projekt ROP	 4 419 402,79
 Odvod z investičního fondu v roce 2014	 1 824 000,00
z toho:	
odvod organizace	1 074 000,00
převod do provozu	750 000,00

### PLNĚNÍ ÚČELOVÉ DOTACE ISO D

a) Repreparace Dalbergovy sbírky 13. část závěrečná UZ 34013/0	
podíl MK	25 000
podíl MVJ	25 000
 b) Restaurování Tóry UZ 34013/2	
podíl MK	29 000
podíl MVJ	29 000

### Celkové účelové prostředky na ISO D

Po obdržení dodavatelských faktur byly udělané kopie a zaslány na MK ČR. Po kontrole faktur byly zaslány finanční prostředky z MK ČR na účet zřizovatele a následně převedeny na účet muzea. Do daného termínu byla dotace včetně podílů muzea průčtována.

V roce 2014 nevzniklo žádné finanční plnění z pojistných událostí.

### 3. Rekapitulace příjmů a výdajů Muzea Vysočiny Jihlava za rok 2014

#### XIV.

<b>PŘÍJMY</b>	<b>Hlavní činnost</b>	<b>Vedlejší činnost</b>	<b>Celkem</b>
Tržby za vl. výrobky	0,00	1 050,00	<b>1 050,00</b>
Tržby za reklamu (vedlejší činnost)	0,00	14 000,00	<b>14 000,00</b>
Tržby za služby (vedlejší činnost)	0,00	176 846,00	<b>176 846,00</b>
Tržby za vstupné	1 398 033,00	0,00	<b>1 398 033,00</b>
Tržby za služby (hlavní činnost)	328 594,00	0,00	<b>328 594,00</b>
Tržby z arch. výzkumů	722 907,00	0,00	<b>722 907,00</b>
Tržby za nájem	0,00	618 391,00	<b>618 391,00</b>
Tržby za prodej zboží	29 970,00	202 431,00	<b>229 401,00</b>
Aktivace materiálu a zboží	0,00	0,00	<b>0,00</b>
Smluvní pokuty a úroky z prodlení	695,00	0,00	<b>695,00</b>
Ostatní výnosy z činnosti	102 968,00	0,00	<b>102 968,00</b>
Úroky	6 715,84	0,00	<b>6 715,84</b>
<b>Dosažené vlastní příjmy</b>	<b>2 586 882,84</b>	<b>1 012 718,00</b>	<b>3 599 600,84</b>
Výnosy ROP	6 462 502,47	0,00	<b>6 462 502,47</b>
Výnosy NAKI	765 000,00	0,00	<b>765 000,00</b>
Výnosy z nároku MK ČR	54 000,00	0,00	<b>54 000,00</b>
Výnosy z nároku ÚP	113 591,00	0,00	<b>113 591,00</b>
Výnosy z nároku KrÚ	16 659 200,00	0,00	<b>16 659 200,00</b>
<b>Příjmy včetně výnosů z nároků</b>	<b>26 641 176,31</b>	<b>1 012 718,00</b>	<b>27 653 894,31</b>



### 3. Rekapitulace příjmů a výdajů Muzea Vysočiny Jihlava za rok 2014

#### XIV.

VÝDAJE	Hlavní činnost	Hospodářská činnost	Celkem
Náklady na spotřebu materiálu	1 144 898,23	0,00	1 144 898,23
Spotřeba energie	1 240 550,86	145 372,15	1 385 923,01
Náklady na prodané zboží	22 220,72	148 932,17	171 152,89
Aktivace majetku	0,00	0,00	0,00
Opravy	893 716,38	0,00	893 716,38
Ostatní služby	3 648 954,62	60 498,88	3 709 453,50
Mzdové náklady	9 530 123,00	127 603,00	9 657 726,00
z toho:	8 230 864,00	106 687,00	8 337 551,00
platy zaměstnanců MVJ			
platy zaměstnanců - granty	319 965,00	0,00	319 965,00
OON MVJ	637 160,00	20 916,00	658 076,00
OON z grantů	218 580,00	0,00	218 580,00
nemoc	19 295,00	0,00	19 295,00
ÚP	104 259,00	0,00	104 259,00
Zákonné sociální a zdravotní pojištění	2 947 776,00	36 272,00	2 984 048,00
Jiné sociální pojištění	24 254,00	0,00	24 254,00
Zákonné sociální náklady	291 828,03	1 066,00	292 894,03
Jiné daně a poplatky	5 640,00	0,00	5 640,00
Manka a škody	3,00	0,00	3,00
Odpisy	2 263 367,00	0,00	2 263 367,00
Náklady na DDM	5 037 901,72	0,00	5 037 901,72
Ostatní náklady	75 567,00	0,00	75 567,00
Daň z příjmů	1 276,01	0,00	1 276,01
<b>Celkem výdaje</b>	<b>27 128 076,57</b>	<b>519 744,20</b>	<b>27 647 820,77</b>

V kapitole Náklady na spotřebu materiálu jsou vedeny výdaje na materiál na propagaci (145 343,27), na spotřebu materiálu a náhradních dílů (33 551,70) a dále nákupy kancelářských potřeb (48 367,00), materiálu pro ICT, kopírky a tiskárny (68 505,60), benzínu (125 829,00), všeobecného materiálu (508 740,66), materiálu pro výstavní činnost (150 598,00), knih (58 539,00) a materiálu pro konzervaci (5 424,00).

V rámci kapitoly oprav evidujeme opravu a údržbu nemovitostí (77 184,29), údržbu a opravy spojené s běžným užíváním (234 498,90), opravy motorových vozidel (51 459,00), opravy ICT (51 857,19) a na opravu el. rozvodů a plynu (477 403,00).

Kapitola Ostatní služby zahrnuje náklady na cestovné (60 114,00 tuzemské, 18 870,00 zahraniční), náklady na prezentaci (74.223,- Kč) a ostatní služby – propagace a reklama (21 037,60), za nájemné za depozitární prostory ve Vyskytné, v Telči a Třešti a za další prostory v Jihlavě (211 932,70), služby spojů

### 3. Rekapitulace příjmů a výdajů Muzea Vysočiny Jihlava za rok 2014

#### XIV.

(134 568,00), odvoz odpadů (13 287,00), servis a revize komínů, plynu, el. zařízení, hasicích přístrojů, EPS a EZS (295 255,00), softwarové služby (54 670,00), restaurování (117 509,00), archeologické služby (137 915,00) a další služby spojené s provozem (2 570 072,20).

V kapitole Jiné sociální pojištění jsou vedeny náklady na povinné úrazové pojištění zaměstnanců muzea (24 254,00).

V kapitole Zákonné sociální náklady je veden povinný příděl do FKSP (87 810,00). Náklady na školení činily 10 307,28, náklady na OOP 8 409,75, náklady na zdravotní prohlídky 100,00 a náklady na stravování zaměstnanců 186 267,00.

#### Rekapitulace příjmů a nákladů z hlavní a hospodářské činnosti Muzea Vysočiny Jihlava za rok 2013

	Hlavní činnost	Hospodářská činnost	Celkem
Výnosy – vlastní příjmy	2 586 882,84	1 012 718,00	3 599 600,84
Výnosy z nároků KrÚ	16 659 200,00	0,00	16 659 200,00
Výnosy z nároků ostatní	7 395 093,47	0,00	7 395 093,47
<b>Výnosy celkem</b>	<b>26 641 176,31</b>	<b>1 012 718,00</b>	<b>27 653 894,31</b>
<b>Náklady celkem</b>	<b>27 128 076,57</b>	<b>519 744,20</b>	<b>27 647 820,77</b>
<b>Hospodářský výsledek 2013</b>	<b>-486 900,26</b>	<b>+492 973,80</b>	<b>+6 073,54</b>

## Poděkování za pomoc a spolupráci

PhDr. Katina Lisá, vedoucí odboru kultury,  
památkové péče a cestovního ruchu Kraje Vysočina

Divadelní soubor ze Stonařova  
Město Telč  
Muzejní spolek v Telči  
Chadimův mlýn, Horní Dubénky  
PATROL group, s.r.o., Jihlava  
TAGADESIGN grafika a video, Sedlejev  
Pivovar Jihlava  
Jihlavská astronomická společnost  
Hotel U černého orla v Telči  
FABES, s.r.o. – Radniční restaurace a pivovar Jihlava



<http://muzeum.ji.cz>