



muzeum
vysočiny
jihlava



VÝROČNÍ ZPRÁVA 2016

Chceme být moderní institucí nadregionálního významu pracující v evropském kontextu. Vědecky zkoumáme historický, kulturní a přírodní vývoj Českomoravské vrchoviny, shromažďujeme jeho hmotné i nehmotné doklady a uchováváme je ve formě sbírek. Sbírký a informace odborně zpracováváme a následně umožňujeme veřejnosti jejich další využití. Prostřednictvím výstav, publikací a přednášek nabízíme vzdělání, poučení, zábavu a potěšení. Usilujeme tak o posílení sounáležitosti obyvatel Kraje Vysočina s jejich regionem a o vytvoření jejich zodpovědného vztahu k přírodnímu a historickému dědictví kraje. Zároveň se tak snažíme přispívat k vytváření pozitivního obrazu Kraje Vysočina jako regionu, jehož přírodní a kulturní bohatství je hodno úcty a obdivu.



Vážené dámy, vážení pánové,

tím, co bylo v roce 2016 v jihlavském muzeu nejvíc „vidět“, byly akce k výročí narození císaře Karla IV. Otec vlasti se sice Jihlavě, Třešti, Telči i Roštejnu v době svého panování z dosud nevyjasněných důvodů vyhýbal, ale i tak muzeum připomnělo jeho dobu i jeho osobnost výstavou, přednáškami a koncerty. Karel IV. byl zcela nepochybně osobnost významná, jeho činy bezesporu přesáhly jeho dobu, a muzeum proto výročí jeho narození nemohlo pominout.

Ale jak už to v podobných případech často bývá, to, co je nejvíc „vidět“, ještě nemusí být tím, co muzejníky nejvíc zaměstnává, nebo tím, co bude chod muzea ovlivňovat ještě za mnoho let. Z tohoto hlediska byla zcela jistě nejvýznamnější muzejní událostí roku 2016 skutečnost, že se muzeu a jeho zřizovateli podařilo zpracovat projektovou žádost na rekonstrukci hradu Roštejn a realizaci nových hradních expozic. Žádost byla finančně podpořena a ještě před koncem roku se naplno rozběhly další projektové práce.

Muzeu se ovšem nevyhýbají ani problémy. Víme o tom, že telčská pobočka muzea přijde nejspíše v roce 2018 o své zázemí na zámku. Hledání nového objektu, kde by muzeum mohlo pokračovat ve své existenci, zatím nebylo úspěšné. Jednání a ověřování možností, které objekty by pro muzeum bylo možné využít, samozřejmě pokračují. Doufejme, že Telč – město UNESCO – nepřijde o instituci, která dokumentuje a uchovává doklady jeho vzniku a historického vývoje.

O tom, co v muzeu proběhlo v rámci „běžné“ činnosti, se dočtete na následujících stránkách. Sami tak můžete posoudit, jak rozsáhlou a jak kvalitní činnost muzeum v roce 2016 vyvíjelo. Já si dovoluji konstatovat, že ve všech hlavních oblastech své činnosti muzeum své úkoly plní, mnohdy dokonce tak, že se má zcela oprávněně čím chlubit. Stejně důležité jako vlastní činnost a výsledky je ovšem také to, že muzeum je instituce finančně stabilizovaná, která využívá prostředky své i prostředky veřejných rozpočtů v souladu se všemi existujícími pravidly. Pro muzejní zaměstnance bylo podstatnou událostí roku 2016 jistě i to, že (stejně jako v celé České republice) dosáhli navýšení platů. Doufejme, že nebylo v dohledné době poslední a že muzejníci se tak konečně dočkají důstojnějšího ocenění své práce.

Všem zaměstnancům muzea patří poděkování za úsilí, které rozvoji své instituce věnovali. Návštěvníkům muzea děkuji za sympatie a všem příznivcům muzea přeji, ať jim jihlavské muzeum i nadále přináší radost, zábavu a poučení.



RNDr. Karel Malý, Ph. D.



I.	Organizace	6
I.1	Ze zřizovací listiny Muzea Vysočiny Jihlava ze dne 31.3.2003	7
I.2	Organigram Muzea Vysočiny Jihlava k 31.12.2016	8
II.	Pobočky Muzea Vysočiny Jihlava	9
II.1	Muzeum Vysočiny Jihlava	10
II.2	Hrad Roštejn	12
II.3	Muzeum Vysočiny Jihlava, pobočka Telč	13
II.4	Muzeum Vysočiny Jihlava, pobočka Třešť	14
III.	Péče o sbírky muzejní povahy	15
III.1	Podsírky Muzea Vysočiny Jihlava	16
III.2	Akviziční činnost	17
III.2.1	Archeologické oddělení	18
III.2.2	Přírodovědné oddělení	20
III.2.3	Společensko-vědné oddělení	21
III.2.4	Muzeum Vysočiny Jihlava, pobočka Telč	22
III.2.5	Muzeum Vysočiny Jihlava, pobočka Třešť	23
III.3	Preventivní ochrana a ošetření sbírek	24
III.3.1	Archeologické oddělení	25
III.3.2	Přírodovědné oddělení	27
III.3.3	Společensko-vědné oddělení	29
III.3.4	Muzeum Vysočiny Jihlava, pobočka Telč	31
III.3.5	Muzeum Vysočiny Jihlava, pobočka Třešť	32
III.4	Odborná správa sbírek	33
III.4.1	Archeologické oddělení	36
III.4.2	Přírodovědné oddělení	36
III.4.3	Společensko-vědné oddělení	36
III.4.4	Muzeum Vysočiny Jihlava, pobočka Telč	37
III.4.5	Muzeum Vysočiny Jihlava, pobočka Třešť	37
III.5	Dokumentace sbírek	37
III.6	Badatelský servis	38
IV.	Poskytování informací podle zákona č. 106/1999 Sb.	39
V.	Péče o knihovní fondy	41
V.1	Akvizice	43
V.2	Správa a ochrana knihovních fondů	44
V.3	Badatelský servis	45
VI.	Věda a výzkum	46
VI.1	Projekt NAKI „Historické využívání krajiny Českomoravské vrchoviny v pravěku a středověku	47
VI.2	Projekt „Konzervace dřeva z archeologických nálezů“	48
VI.3	Projekt „Přírodní rozmanitost Vysočiny“	49
VI.4	Projekt „Provenience dekorativního kamene a surovin vápenného pojiva“	50
VI.5	Přehled aktuálně probíhajících grantů v Muzeu Vysočiny Jihlava	51
VI.6	Další vědecko-výzkumná a odborně dokumentační činnost	52
VI.6.1	Archeologické oddělení	52
VI.6.2	Přírodovědné oddělení	53
VI.6.3	Společensko-vědné oddělení	54
VI.7	Konference a semináře pořádané Muzeem Vysočiny Jihlava	55

VI.8	Konference s aktivní účastí pracovníků Muzea Vysočiny Jihlava	56
VII.	Prezentační činnost	59
VII.1	Kalendárium	60
VII.2	Muzeum Vysočiny Jihlava	63
VII.2.1	Stálé expozice	63
VII.2.2	Výstavy	64
VII.2.3	Akce pro veřejnost	66
VII.3	Hrad Roštejn	69
VII.3.1	Stálé expozice	69
VII.3.2	Výstavy	70
VII.3.3	Akce pro veřejnost	71
VII.4	Muzeum Vysočiny Jihlava, pobočka Telč	72
VII.4.1	Stálé expozice	72
VII.4.2	Výstavy	73
VII.4.3	Akce pro veřejnost	74
VII.5	Muzeum Vysočiny Jihlava, pobočka Třešť	75
VII.5.1	Stálé expozice	75
VII.5.2	Výstavy a akce pro veřejnost	76
VII.5.3	Akce pro veřejnost	77
VIII.	Komunikace Muzea Vysočiny Jihlava	78
VIII.1	Kulturní a vzdělávací akce	79
VIII.1.1	Den Země	79
VIII.1.2	Muzejní a galerijní noc 2016	80
VIII.1.3	Týden vědy a techniky	81
VIII.1.4	Příměstský tábor	82
VIII.1.5	Spolupráce se školami	83
VIII.2	Propagace a medializace	85
VIII.3	Návštěvnost Muzea Vysočiny Jihlava v roce 2016	86
VIII.4	Muzeum Vysočiny Jihlava na webu a sociálních sítích	87
IX.	Vydavatelská činnost	88
IX.1	Periodické publikace	89
IX.2	Neperiodické publikace	90
X.	Obnova a údržba majetku Muzea Vysočiny Jihlava	91
XI.	Organizační struktura a její personální obsazení k 31.12.2016	93
XII.	Hospodaření Muzea Vysočiny Jihlava v roce 2016	95
XII.1	Výsledky vnitřních a vnějších kontrol provedených v MVJ v roce 2016	96
XII.2	Plnění závazných ukazatelů stanovených zřizovatelem a provedená rozpočtová opatření v roce 2016	97
XII.3	Rekapitulace příjmů a výdajů Muzea Vysočiny Jihlava za rok 2016	100

I. Organizace



1. Ze zřizovací listiny Muzea Vysočiny Jihlava ze dne 31. 3. 2003

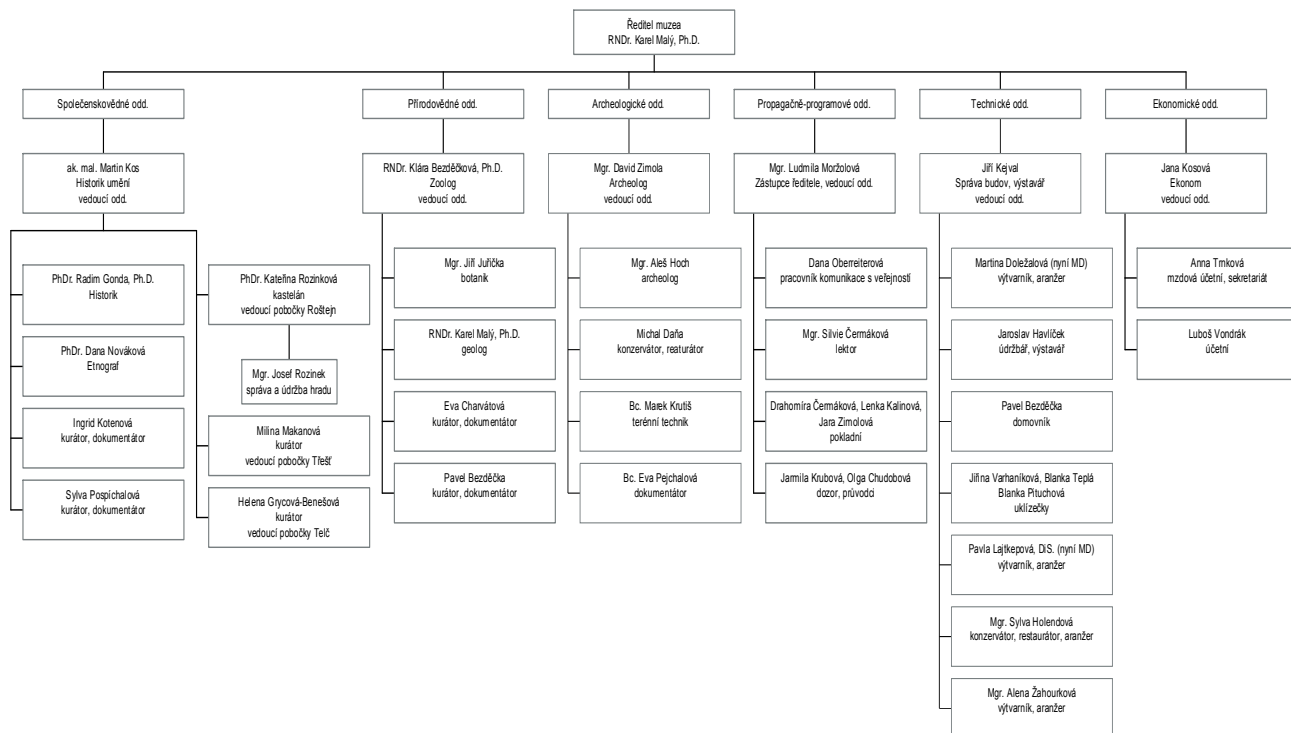
I.

Předmět činnosti organizace:

- Organizace vytváří a uchovává systematické sbírky dokladů k vývoji přírody a společnosti se zaměřením na území kraje Vysočina, zejména jihlavského regionu. Vyvíjí činnost ve specializacích: historie, archeologie, historie umění, etnografie, geologie, botanika a zoologie. Sbírkou vytváří na základě vědeckého poznání a vlastní koncepce sbírkotvorné činnosti.
- Organizace spravuje sbírku podle zákona č. 122/2000 Sb., o ochraně sbírek muzejní povahy a o změně některých dalších zákonů.
- Ke sbírkovým předmětům pořizuje odbornou dokumentaci písemnou a podle potřeby i obrazovou, předměty odborně zpracovává, zajišťuje jejich konzervování, restaurování a vytěžuje z nich poznatky pro vědní obory, včetně muzeologie, o dějinách společnosti a vývoji přírody.
- Provádí vědecký výzkum a odborný průzkum v oboru své působnosti.
- Na základě povolení Ministerstva kultury ČR a podle smlouvy uzavřené s Akademií věd ČR provádí archeologický výzkum ve smyslu ustanovení § 21 až § 23 zákona č. 20/1987 Sb., o státní památkové péči, ve znění pozdějších předpisů.
- Na základě smlouvy uzavřené s Národním památkovým ústavem vykonává regionální správu dat Státního archeologického seznamu (SAS).
- Sbírkové předměty, odbornou dokumentaci k nim a poznatky získané jejich odborným zpracováním prezentuje zejména prostřednictvím stálých expozic a krátkodobých výstav, vlastní publikační a přednáškovou činnost v České republice i v zahraničí a dalšími kulturně-výchovnými aktivitami určenými pro nejširší veřejnost, zvláště pak dětem a mládeži.
- Zapůjčuje sbírkové předměty do expozic a na výstavy pořádané jinými subjekty v České republice i v zahraničí nebo za účelem jejich vědeckého zkoumání nebo konzervování a restaurování za předpokladu, že je zajištěna jejich bezpečnost a ochrana ve smyslu zákona č. 122/2000 Sb. Umožňuje studium svých sbírek badatelům za podmínek stanovených zákonem č. 122/2000 Sb. a badatelským řádem, který sama vydává.
- Spravuje odbornou knihovnu zpřístupněnou veřejnosti, poskytuje veřejné knihovnické a informační služby a vytváří informační středisko v oboru své působnosti.
- Poskytuje odborné informační a konzultační služby obcím a městům, včetně zpracování podkladů z oboru své činnosti pro zápisy do kronik.
- Vydává a veřejně šíří periodické a neperiodické publikace, včetně digitálních a analogových nosičů v souladu s platnými právními předpisy.
- Informuje veřejnost prostřednictvím vlastní webové stránky o muzeu a jeho činnostech.
- Pořádá samostatně nebo ve spolupráci s jinými právníckými nebo fyzickými osobami odborné konference, semináře a sympózia, vztahující se k předmětu činnosti, a výstavy vypůjčených výtvarných děl a souborů sbírkových a nesbírkových předmětů.
- Pořádá kulturní a vzdělávací programy vyplývající z předmětu činnosti (hudební, divadelní, literární, filmové a multimediální). Pořádá přednáškovou a vzdělávací činnost.
- Vstupuje do profesních sdružení za účelem koordinace odborné činnosti.
- V oboru své činnosti spolupracuje s tuzemskými i zahraničními partnery.
- Poskytuje odbornou pomoc a služby vlastníkům sbírek muzejní povahy v rozsahu § 10 odst. 2 zákona č. 122/2000 Sb., o ochraně sbírek muzejní povahy a o změně některých dalších zákonů.

2. Organigram Muzea Vysočiny Jihlava k 31. 12. 2016

I.



II. Pobočky Muzea Vysočiny Jihlava



1. Muzeum Vysočiny Jihlava

II.

V roce 2016 se jihlavské muzeum představilo široké veřejnosti jako instituce aktivní jak v oblasti vědy, výzkumu a vzdělávání, tak v oblasti prezentace sbírkových fondů a v péči o ně.

Pracovníci odborných oddělení pokračovali v již započatých dlouhodobých projektech a některé z nich zdárně dokončili. Na společensko-vědném oddělení pokračovala dokumentace života a působení lidí postižených nacistickým režimem a dokumentace etnografická. V průběhu celého roku intenzivně pokračovaly přípravné práce pro podání žádosti do programu IROP na modernizaci expozic a památkovou obnovu hradu. V rámci příprav projektu s názvem „Hrad Roštejn – zpřístupnění nových expozic“ připravovali pracovníci muzea v Jihlavě i na Roštejně zvláště podklady pro plánované expozice. Žádost podaná nositelem projektu, zřizovatelem muzea Krajem Vysočina, byla úspěšná a od roku 2017 čeká hrad Roštejn celková obnova a postupná reinstalace expozic.

Přírodovědné oddělení pokračovalo ve výzkumu vodních a mokřadních biotopů Českomoravské vrchoviny, v botanickém, zoologickém, geologickém i montanistickém výzkumu na Českomoravské vrchovině i v myrmekologickém a opilionologickém výzkumu vybraných lokalit. Archeologové realizovali řadu záchranných archeologických výzkumů zahrnujících práce v terénu i zpracování jejich výsledků. Ve větší míře se zaměřili na výzkum kožených a keramických nálezů.

V roce 2016 byla zdárně ukončena realizace projektu s názvem Historické využívání krajiny Českomoravské vrchoviny v pravěku a středověku (projekt kategorie aplikovaného výzkumu podpořený MK ČR). Práci na projektu se účastnilo více pracovníků z různých odborných oddělení muzea, kteří v roce 2016 své úsilí završili

1. Muzeum Vysočiny Jihlava

II.

rozsáhlou stejnojmennou výstavou, řadou odborných vystoupení a publikační aktivitou.

Dalším realizovaným a v roce 2016 úspěšně ukončeným projektem byl projekt Regionální spolupráce krajů a ústavu AV ČR – Konzervace dřeva z archeologických nálezů, jehož nositelem byli pracovníci archeologického oddělení. V roce 2016 pokračovala konzervace dřevěných artefaktů z lokality Hovorany u Hodonína.

V rámci projektu Přírodní rozmanitost Vysočiny, podpořený grantem z Islandu, Lichtenštejnska a Norska (Fond EHP), vyvíjeli aktivitu pracovníci přírodovědného oddělení (garantují projektové aktivity věnované sekáčům a mravencům) ve spolupráci s našimi i zahraničními odborníky a institucemi.

Grantem regionální spolupráce Akademie věd ČR a Kraje Vysočina podpořený vědecký projekt s názvem Provenience dekorativního kamene a surovin vápenného pojiva pokračoval na plné obrátky. Probíhalo mapování, odběry a zpracování vzorků mramorů v okolí Žďáru nad Sázavou. Byla nalezena dosud neznámá lokalita středověké těžby, provádělo se hloubkové měření a průzkum zatopeného lomu a zkoumána byla také novověká vápenická pec.

V průběhu roku se ve všech výstavních prostorách – ve velkém i malém výstavním sále, na arkádách i na Muzejní půdě, v prostorách Kavárny Muzeum – vystřídala řada výstav širokého tematického spektra. Pro připomenutí uvedme alespoň „Za dámu“, „Archeologické výzkumy na Vysočině“, „Drahé kameny na Vysočině“, „Josef Kos: Obrazy“, „Horácký fotoklub Jihlava DNES“, „Velká válka 1914-1918 objektivem vojáka“, „Z kavárny i odjinud (podruhé)“, „Makrosvěty“ či „Vinné sklepy Moravského Slovácka“. Na Muzejní půdě se vystřídaly dva výstavní projekty – „Nonsens aneb smysl hledám v nesmyslu“ a „Kdo si hraje, ovládá“.

V průběhu roku se pracovníci muzea věnovali také přípravám akcí u příležitosti 700. výročí narození císaře Karla IV. Na realizaci výstavy „Karel IV. a jeho doba“ obdrželo muzeum finanční prostředky formou grantu z Ministerstva kultury ČR. Zájemci si mohli toto výročí připomenout také formou přednášek a na slavnostním večeru pořádaném v kostele Povýšení sv. Kříže v Jihlavě.

Jako již tradičně byly pro návštěvníky připraveny různé aktivity – např. Den Země, kurzy drátování, besedy z volného cyklu Dějiny na vlastní kůži, mykologická poradna, kulturní vystoupení, přednášky pro veřejnost, hojně navštěvované výstavy kaktusů a hub a další. Muzejní noc 2016 byla opět organizována ve spolupráci s Oblastní galerií Vysočiny a zúčastnilo se jí 450 návštěvníků.

Poprvé v roce 2016 se jihlavské muzeum zapojilo do akce zvané Týden vědy, který zaštiťuje Akademie věd ČR. Na začátku listopadu se tak v muzeu střídaly školy i široká veřejnost na přednáškách, komentovaných prohlídkách a různých vzdělávacích a zábavných akcích. Tradiční spolupráce muzea a základních a středních škol si udržuje vysokou úroveň. Pro školy bylo realizováno 122 výukových programů a další speciální přednášky, aktivity a dílny.

Muzeum zajišťovalo badatelský servis, poskytovalo konzultace pro kolegy z jiných muzeí i pro širokou veřejnost, naši pracovníci se účastnili konferencí a seminářů, probíhala standardní práce se sbírkami, zajištění konzervování a restaurování a čilá komunikace s kolegy z muzeologické i vědecké sféry.

V roce 2016 se jihlavskému muzeu podařilo zdárně udržet vysokou úroveň odváděné práce ve všech směrech, o čemž svědčí kromě jiného také vysoká návštěvnost.

2. Hrad Roštejn

II.

Rok 2016 byl na hradě Roštejně rokem přípravy projektové žádosti do programu IROP zaměřeného na revitalizaci hradních expozic a památkovou obnovu stavebního stavu objektu. Již v zimních měsících proto probíhaly specializované průzkumy: například restaurátorské (zaměřené na nástěnné malby, či kamenické prvky), stavebně-historický, statický nebo stavebně-technický. Průzkumy poté představovaly velmi důležitý podklad pro vypracování projektových dokumentací, které vznikly jak pro stavbu samotnou, tak pro nové expozice. Jak stavební, tak výstavní část se bude do budoucna více vracet k lovecké historii hradu a jeho vizuální podobě v době posledních šlechtických majitelů Podstatských-Lichtenštejnů (vlastnili hrad do roku 1945). Jako předstupeň budoucích prací proběhla v posledních měsících roku úprava okolí hradu, zejména odstranění náletových dřevin a dendrologický zásah na stromech, které by mohly představovat potenciální nebezpečí pro návštěvníky hradu.

Mimo náročné přípravy projektové žádosti, která byla podána v letních měsících roku 2016, však běžel i běžný provoz hradu. Nově bylo hojně využíváno zejména upravené předhradí, které se stalo místem pořádání kulturních akcí, svateb, oslav apod. Jednou z prvních aktivit zde byla realizace projektu Skautský dobrý skutek, na kterém spolupracovala správa hradu Roštejn se skautským střediskem Divočáci z Jihlavy. Mladí členové Junáka v rámci projektu nejen pomohli uklidit celý hrad a jeho okolí, ale také vybudovali na předhradí tzv. hmyzí hotel, který má návštěvníkům připomínat, že v lese nejsme sami a že jej obývají i docela malí tvorové, které je zajímavé pozorovat.

Z kulturních akcí byly opět zařazeny tradiční šermířské slavnosti (Roštejnský hodokvas, Roštejnské hry), stejně jako vystoupení tanečnicků ze Zimbabwe, skupiny IY-ASA. Na rozdíl od předchozích let neproběhl velký jazzový festival, který byl nahrazen pouze malým jazzovým odpolednem poslední prázdninovou nedělí. V novém hávu a s jiným hereckým osazením probíhaly pravidelné noční prohlídky hradu v kostýmech, novinkou byla zážitková cesta interiéry pro dětské tábory a kolektivy, která se realizovala po domluvě dle možností jednotlivých skupin. Dětsky sdílným jazykem a v atmosféře zšeřelého hradu mohli návštěvníci vyslechnout a také trochu zažít, jak se žilo před staletími. Na nádvoří hradu pak probíhaly i letní výtvarné dílny zaměřené na zábavné tvoření pro malé i velké. Ve výstavní místnosti byla realizována výstava amatérských fotografií přírodnin, zejména chorošů, autorky Jarmily Včelové. Na jeden den se hrad Roštejn stal také místem realizace příměstského tábora organizovaného Muzeem Vysočiny Jihlava.

V provozu byly v roce 2016 obě standardní návštěvnické trasy spolu s věží a hrad zaznamenal historicky druhou nejvyšší návštěvnost vnitřních expozic a výstav - celkem je zhlédlo 39 261 osob. V součtu s exteriéry a kulturními akcemi se potom návštěvnost vyšplhala přes 50 000 lidí. Těchto čísel se podařilo dosáhnout i přesto, že hrad byl v srpnu chvilkově uzavřen z důvodu natáčení televizní pohádky ČT Pravý rytíř. Ta se vysílala na Štědrý den 2016 a stala se tak dalším filmovým počinem, který byl na hradě realizován.

Po ukončení návštěvnické sezony byly zahájeny i v interiérech předstihové práce pro přípravu projektu obnovy – byla vyklizena celá návštěvnická trasa B, která bude prvním místem úprav. V roce 2017 tak budou moci návštěvníci navštívit jen delší trasu A a věž a v roce 2018 se budou moci těšit již na novou expozici věnovanou přírodě, lesu a myslivosti v hradních ochozech.

3. Muzeum Vysočiny Jihlava, pobočka Telč

II.

V roce 2016 byly v Telči pořádány výstavy na telčské radnici – Lidové divadlo v Telči – výstava věnovaná nedožitým 90. narozeninám telčského divadelníka a zpěváka Jaroslava Kouby, dále výstava Emil Šolc (1863–1931) a Václav Poppe (1909–1981). Výstava Jaroslava Kouby byla prezentovaná na regionálním rozhlase krátkou upoutávkou v rámci pořadu Příběhy z Vysočiny.

V době adventu proběhla opět v prostorách telčské radnice výstava Vánoce na pohlednicích ze sbírky Martina Nováka a současně byla v městské galerii Hasičský dům instalovaná výstava jihlavských betlémů s názvem Nad Betlémem vyšla hvězda. Výstavu doplnila plně funkční dobová kuchyně, kde se během adventu pekly perníky, které si děti mohly samy nazdobit, a také každou neděli proběhly doprovodné akce – výroba vánočních ozdob, dřevorezání betlémářského kroužku z Třeště, výroba skleněných šperků Jitky Baďurové a soutěž o nejlepší vánoční rohlíček. Návštěvníci měli možnost si aktivně každou činnost vyzkoušet a případně zakoupit hotové výrobky. Všechny tyto akce a také samotné betlémy měly velký úspěch.

V samotném muzeu byl již tradičně o vánocích zpřístupněn betlém manželů Vostrých, kdy jej zhlédlo přes 500 návštěvníků. Celková návštěvnost muzea byla více než dva a půl tisíce návštěvníků.

Pro školy bylo uskutečněno 12 přednášek na téma Památky okolo nás. Pro veřejnost se uskutečnily přednášky Letadla nad Telčskem, Babice 1951, staré mýty a nová zjištění a František Kožík – osud génia ve dvou diktaturách.

Pravidelnou revizí prošly sbírky ze skupin 19 – knihy (256 ks), 20 – papír (2419 ks) a 25 – nábytek (73 ks). Tři kusy citer byly ošetřené odbornou konzervátorkou.

Do sbírkového fondu byla zakoupena veduta Telče v hodnotě 3500,- Kč, darem bylo získáno 32 kusů a vlastním sběrem 32 kusů. V CES je zapsáno celkem 15 553 ks sbírkových předmětů. Deseti badatelům byly poskytnuty služby během 20 návštěv.

Během roku byly uvedeny na trh dvě publikace, na kterých se muzeum podílelo poskytnutím fotografií – kniha Zmizelá Morava, Telč a okolí byla slavnostně pokřtěna hned v únoru a koncem roku vyšla kniha Otokara Mašky Telč, obrázky měšťanského života na přelomu 19. a 20. století.

4. Muzeum Vysočiny Jihlava, pobočka Třešť

II.

První měsíc v roce bývá na pobočce v Třešti spojený s betlémy a v muzeu vítáme desítky návštěvníků z republiky i ciziny, kteří do Třeště každoročně jezdí za touto krásnou tradicí. Své návštěvníky samozřejmě mají i další muzejní expozice a krátkodobé výstavy. V lednu byla ještě k vidění výstava „Žebrání zakázáno“, která se věnovala dějinám chudobinců a špitálů ve městě, prvnímu domovu důchodců a proměnám v péči o nemocné, chudé a potřebné občany. Fotografickou výstavou „Zoologické postřehy od Indického oceánu“ jsme v květnu zahájili letní turistickou sezónu. Zajímavosti z cest po Srí Lance, Mauriciu a Keni prezentovali přírodovědci jihlavského muzea Klára a Pavel Bezděčkoví. Výstava s názvem „Mami, co jsi mi koupila?“ byla jednou z těch, které určitě nezůstávají bez povšimnutí. Nabídla návštěvníkům možnost zavzpomínat na dobu nedávnou, projít se mezi regály prodejny ze 70. let minulého století a připomenout si obaly tehdejších jogurtů, sýrů, nápojů, sušenek, žvýkaček a příslušné dobové cenovky. Na závěr roku se nám v prostorách muzea představil František Novák. Výstava nesla název „František Novák, dobrý den...“ právě proto, že si dala za cíl, představit jeho tvorbu. Absolvent Akademie výtvarných umění se v kulturní oblasti angažuje již řadu let, ale jeho tvorba není dosud známá širší veřejnosti. Jedná se o tzv. sociální umění a netradiční témata autor zpracovává netradiční formou. Vznikají tak obrazy – sochy, papírové postavy volně rozmístěné v prostoru, zachycující reálné lidské bytosti bezdomovců a klientů azylového domu v Jihlavě, kde malíř pracuje. Téma nanejvýš vánoční zaujalo řadu našich návštěvníků. A konec roku byl samozřejmě opět ve znamení betlémů. Na podzim stálá expozice dostala nové roucho. S využitím mimořádné dotace zřizovatele Kraje Vysočina jsme postupně zrenovovali staré vitríny, které dostaly tmavý nátěr, a vyměněno bylo i osvětlení. V místnosti stálé expozice betlémů také proběhla řada drobných úprav, které přispěly k celkové kultivaci prostoru (polepy na okna, nové popisky atd.).

Nevynechali jsme ani tradiční přednášky pro žáky pátých až devátých tříd. Pro nejširší veřejnost připravujeme každoročně tematické přednášky s promítáním starých fotografií a jiných archiválií, které vznikají ve spolupráci s muzejním spolkem. Tentokrát to bylo na téma třešťské židovské komunity, železnice v Třešti a na závěr roku se promítaly historické fotografie města. Akce se konají v prostorách kina a bývá o ně velký zájem. Pokračoval i přednáškový cyklus z dějin módy, v doprovodu přednášející Ing. Lucie Bláhové jsme se dostali až do 2. poloviny 19. století.

Práce se sbírkovým fondem představuje velmi důležitou součást muzejní činnosti, ve sledovaném roce bylo do přírůstkové knihy zapsáno 26 položek, celkem 1130 kusů nových sbírkových předmětů. Významnou část tvořily archiválie ze zaniklé třešťské Jednoty, které byly vzápětí využity k výstavním účelům. Zrevidováno bylo 1978 položek, konzervací prošlo 32 a jiným organizacím jsme zapůjčili 34 předmětů z našich sbírek. Muzeum navštívilo celkem 14 badatelů.

III. Péče o sbírky muzejní povahy



1. Podsbírky Muzea Vysočiny Jihlava

III.

1. Stav podsbírek Muzea Vysočiny Jihlava k 31. 12. 2016

Péče o sbírky muzejní povahy v sobě zahrnuje akvizice sbírek, preventivní ochranu a ošetření sbírek, odbornou správu sbírek, jejich dokumentaci a badatelský servis. Sbírký jihlavského muzea tvoří více než 145 tisíc položek. Na nákup sbírek vynaložilo Muzeum Vysočiny Jihlava v roce 2016 470.900,- Kč. Inventarizace sbírek probíhala standardně v rozsahu daném zákonem, inventarizováno bylo celkem 10 979 položek. Na péči o sbírky (restaurování a konzervování) vynaložilo Muzeum Vysočiny Jihlava z vlastních prostředků 62.457,- Kč (60.000,- Kč na restaurování a 2.457,- Kč na materiál na konzervaci). Od MK ČR obdrželo muzeum účelovou dotaci na restaurování barokního sekretáře ve výši 54.000,- Kč.

Název podsbírky	Počet evidenčních čísel Stav k 31. 12. 2016 (dle poslední aktualizace)	Počet evidenčních čísel Inventarizace za rok 2016
Muzeum Vysočiny Jihlava		
historická	57 765	3 469
numizmatická	20 515	0
archeologická	10 803	1 660
botanická	7 702	134
Dalbergova ornitologická	543	55
entomologická	9	5
geologická	6 608	233
kamenictví	74	0
mykologická	5 037	438
zoologická	1 581	260
Muzeum Vysočiny Jihlava celkem	110 637	6 254

Název podsbírky	Počet evidenčních čísel Stav k 31. 12. 2016 (dle poslední aktualizace)	Počet evidenčních čísel Inventarizace za rok 2016
Muzeum Vysočiny Jihlava, pobočka Telč		
historická	14 553	2 747
Muzeum Vysočiny Jihlava, pobočka Telč celkem	14 553	2 747

Název podsbírky	Počet evidenčních čísel Stav k 31. 12. 2016 (dle poslední aktualizace)	Počet evidenčních čísel Inventarizace za rok 2016
Muzeum Vysočiny Jihlava, pobočka Třešť		
historická	19 997	1 978
Muzeum Vysočiny Jihlava, pobočka Třešť celkem	19 997	1 978

	Počet evidenčních čísel Stav k 31. 12. 2016 (dle poslední aktualizace)	Počet evidenčních čísel Inventarizace za rok 2016
Muzeum Vysočiny Jihlava, p.o. celkem	145 187	10 979

2. Akviziční činnost

III.

pobočka	Jihlava		Telč		Třešť		Celkem	
	počet přírůstkových čísel	tj. počet předmětů (ks)	počet přírůstkových čísel	tj. počet předmětů (ks)	počet přírůstkových čísel	tj. počet předmětů (ks)	počet přírůstkových čísel	tj. počet předmětů (ks)
počet přírůstků celkem	443	4 052	32	43	26	1 130	501	5 225
z celku								
dary	9	24	10	10	7	16	26	50
převody	94	470	0	0	2	2	96	472
nákupy	282	2 992	1	1	0	0	283	2 993
vlastní sběr	58	566	21	32	17	1 112	96	1 710
		v Kč		v Kč		v Kč		v Kč
celkové náklady na nákup sbírkových předmětů		467 400		3 500		0		470 900
z celku								
rozpočet MVJ		297 400		3 500		0		300 900
mimořádná dotace zřizovatele		170 000		0		0		170 000
dotace MK (ISO)		0		0		0		0
sponzoring		0		0		0		0
ostatní zdroje		0		0		0		0

2.1 Archeologické oddělení

III.

Do přírůstkové knihy bylo v roce 2016 zapsáno 121 přírůstkových čísel zahrnujících nově získané předměty pro archeologickou podsbíрку č. 9. Jedná se v první řadě o materiál ze záchranných archeologických výzkumů, prováděných přímo pracovníky archeologického oddělení jihlavského muzea nebo pracovníky organizací provádějících výzkum v lokalitách náležejících do okruhu působnosti Muzea Vysočiny Jihlava, tj. na Vysočině (PřF MU Brno, Archaia Brno, o. p. s., Pueblo – archeologická společnost, o. p. s., NPÚ Telč). Tyto nálezy jsou před konečným uložením v depozitáři archeologie v Heleníně postupně zpracovávány a vyhodnocovány. Do archeologické sbírky nebyly v roce 2016 zakoupeny žádné předměty.



Kežllice – část hrnce zdobeného v podhrdlí nehtovitými vrypy a rýhami na výdutí (foto M. Krutiš).



Kežllice – část hrnce zdobeného na přechodu mezi hrdlem a výdutí nehtovitými vrypy (foto M. Krutiš).



Telč, Na Můstku č. 36 – část komorového kachle s vyobrazením sv. Jiří, 15. století (foto P. Macků).



Telč, Na Můstku č. 36 – část komorového kachle s nápisem, 15. století (foto P. Macků).

2.2 Přírodovědné oddělení

III.

V roce 2016 byly přírodovědné sbírky doplňovány vlastní činností pracovníků přírodovědného oddělení. Při terénní činnosti bylo získáno 200 herbářových položek rostlin a 200 exemplářů bezobratlých. Všechny akvizice byly zapsány do chronologické evidence a následně budou odborně zpracovány a zaneseny do evidence systematické.

Pro geologickou sbírku byla za přispění mimořádné dotace ze strany zřizovatele, tj. Kraje Vysočina, zakoupena kolekce nezpracovaných drahých kamenů, dále broušených a jinak zpracovaných drahých kamenů převážně z Českomoravské vrchoviny. Jedná se celkem o 1232 položek čítajících v souhrnu 2389 kusů. V kolekci je zastoupeno 70 druhů nerostů a hornin ze 136 lokalit.



Ukázka z kolekce zakoupených drahých kamenů.

2.3 Společensko-vědné oddělení

III.

V roce 2016 byly muzejní sbírky prostřednictvím nákupů rozšířeny o 603 kusy předmětů. Do nákupu sbírkových předmětů bylo investováno celkem 145 330 Kč.

Počtem nejrozsáhlejší je betlém od řezbáře Aloise Boudného z Brtnice, který obsahuje 448 položek. Sbírkou obohatilo dále 138 kusů faktur jihlavských firem z 19. a 20. století a v neposlední řadě také např. 9 kusů kraslic zdobených slámou. Ani muzejní pobočka na hradě Roštejně nepřišla zkrátka – získány byly vydělané kůže z divokých prasat a muflona a preparovaná lebka srnce s parůžky, vše z revíru Dolní Cerekev a Aleje u Kněžic.

Zaměstnanci muzea přispívali i vlastními sběry, celkem 31 předměty. Zde je nejvýraznější přírůstek do sbírky textilu, z 60. let 20. století přibyl zimník, kostým, šaty, punčochy, zástěra, kabelka a další předměty.

Nesmíme zapomenout zmínit i dary, kterými muzeu přispěli naši příznivci. Sortiment 24 kusů je rozmanitý – od souboru broušeného skla přes žehličku, celuloidové hračky, kožené holinky až po kusy nábytku.



Betlém od řezbáře Aloise Boudného z Brtnice – 448 položek (pochází z přelomu 19. a 20. století)



Kolejnice z trati jihlavské elektrické dráhy, první desetiletí 20. století, vlastní sběr



Pohárek z dvoustěnného foukaného stříbrného skla (jedná se o produkt jihlavské sklárny Hugo Eduard Wolf, rafinérie skla, továrna stříbrného skla, zal. 1869)



Sekretář z doby kolem r. 1965, dar do muzejních sbírek

2.4 Muzeum Vysočiny Jihlava, pobočka Telč

III.

V roce 2016 byla do muzejních sbírek zakoupena litografie veduty Telče za 3500 Kč, která doplnila soubor vedut, které se již v muzejních sbírkách nacházejí.

Darem věnovala muzeu paní Medová 8 dopisnic, 1 dluhopis a porcelánový talířek malovaný v Lidové malírně v Telči.

Vlastním sběrem přibylo 5 brožur výročních zpráv gymnázia v Telči, vojenská legitimace, deník a 2 medaile z 1. světové války. Do sbírek byly také zařazeny čtyři knihy vydané v roce 2016 vztahující se k Telči, dále poštovní obálka, brožura vydaná k slavnosti vysázení třešňového sadu v Telči k 10. výročí založení republiky. Jmenujme také tři divadelní scénáře z Lidového divadla v Telči, kovovou schránku s listinou a mincemi, nalezenou v základech sousoší sv. Trojice při jejím restaurování, 11 kusů Telčských listů a dva výtisky občasníku Průvan.

Přírůstky sbírek muzea v Telči za rok 2016 činily celkem 32 položek, tj. 43 ks sbírkových předmětů.



Archiválie a medaile získané vlastním sběrem



Veduta – litografie Telče zakoupená do muzejních sbírek v Telči

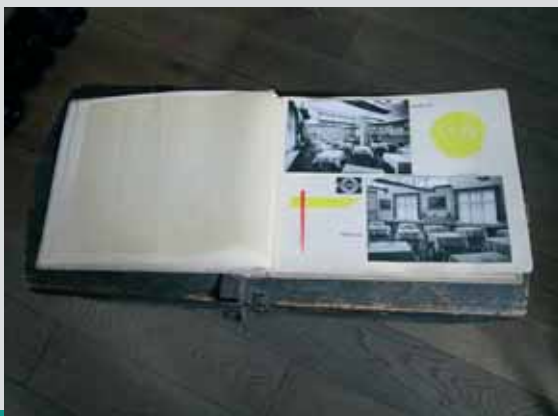
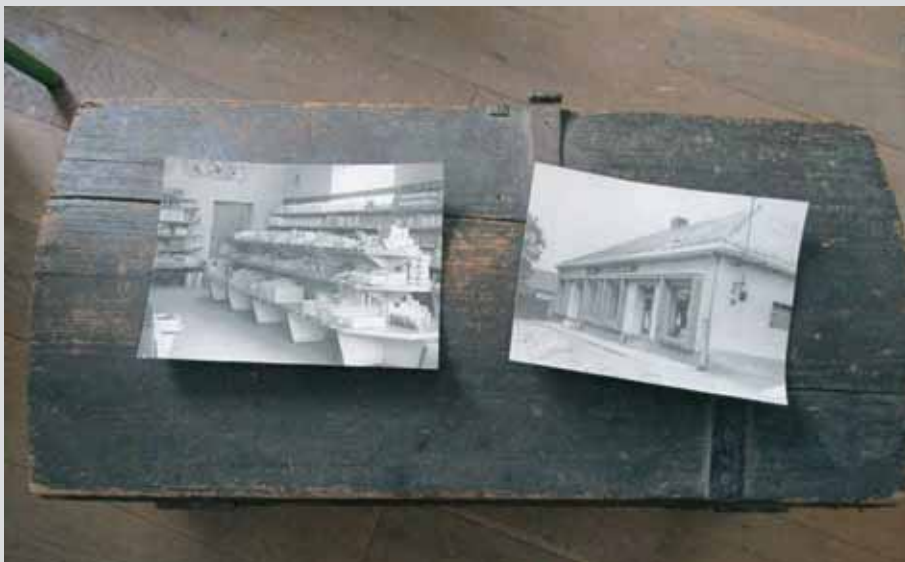


Nové publikace zařazené do muzejních sbírek

2.5 Muzeum Vysočiny Jihlava, pobočka Třešť

III.

Třešťská pobočka Muzea Vysočiny Jihlava byla v roce 2016 obohacena o 26 nových položek. Mezi nově zapsanými předměty převládají ty, které jsme získali vlastním sběrem. Většinou se jedná o archiválie a fotografický materiál, který byl zachráněn ze zkrachovalého podniku Jednota. Třešťská Jednota svého času provozovala všechny prodejny někdejšího jihlavského okresu, jak se sortimentem potravinářským, tak i tzv. domácí potřeby, textil, obuv, zabývala se výkupem ovoce, zeleniny, medu, hub. Měla na starosti výrobu lahůdek, provozovala pohostinné podniky a ubytovací zařízení. Tento soubor je proto velmi cenným dokumentem své doby. Již v minulém roce byl navíc využit i pro výstavní účely, čerpali jsme z něj při přípravě velmi úspěšné výstavy o nakupování v minulosti s názvem *Mami, co jsi mi koupila?*



Předměty získané pro sbírkový fond v roce 2016

3. Preventivní ochrana a ošetření sbírek

III.

pobočka	Jihlava		Telč		Třešť		Celkem	
	počet přírůstkových čísel	tj. počet předmětů (ks)	počet přírůstkových čísel	tj. počet předmětů (ks)	počet přírůstkových čísel	tj. počet předmětů (ks)	počet přírůstkových čísel	tj. počet předmětů (ks)
počet ošetřených sbírkových předmětů celkem	2312	2312	3	3	12	12	2327	2327
Z CELKU								
preparování	0	0	0	0	0	0	0	0
konzervování	2311	2311	3	3	12	12	2326	2326
restaurování	1	1	0	0	0	0	1	1
tvorba modelů	0	0	0	0	0	0	0	0
Z CELKU								
dodavatelsky	1	1	0	0	0	0	1	1
vlastními silami	2311	2311	3	3	12	12	2326	2326
		v Kč		v Kč		v Kč		v Kč
celkové náklady na ošetření sbírkových předmětů		116 457		0		0		116 457
Z CELKU								
rozpočet MVJ		62 457		0		0		62 457
dotace MK (ISO)		54 000		0		0		54 000
sponzoring		0		0		0		0
ostatní zdroje		0		0		0		0

3.1 Archeologické oddělení

III.

V roce 2016 pokračovalo stěhování archeologických sbírek do nového depozitáře v Jihlavě - Heleníně. Pro uložení železných, dřevěných, kožených, keramických, skleněných a dalších artefaktů, které se nacházejí v depozitáři spolu s většími předměty z podsbírký etnografie, bylo třeba po celý rok vytvářet vhodné klimatické podmínky, především regulovat vlhkost odvlhčovači a teplotu.

Sbírký jsou postupně řazeny podle nalezišť (lokality) do beden, které jsou vzestupně číslovány. V roce 2016 bylo takto systematizováno celkem 153 beden (č. 97–249). Starší systém uložení nálezů v papírových sáčcích je postupně nahrazován umístěním nálezů do umělohmotných zavíracích sáčků podle jednotlivých kontextů. Při této příležitosti provádíme zároveň inventarizaci a revizi sbírkového fondu.

Samostatnou kapitolu tvoří sbírka kamenných artefaktů, kterou archeologické oddělení převzalo od společensko-vědného oddělení. Jedná se o kamenné předměty ve sbírkách muzea pocházející z darů, sběrů i vlastních archeologických výzkumů. Kamenné artefakty jsou číslovány zvlášť a ukládány do spodních pater polic nebo na podlahu depozitáře. V depozitáři se pravidelně uklízí a zapisují se vlhkostní a teplotní data.

Muzeum Vysočina Jihlava ve spolupráci s Krajem Vysočina a s Ústavem teoretické a aplikované mechaniky AV ČR také v roce 2016 pokračovalo v projektu s názvem „Konzervace dřeva z archeologických nálezů“. Projekt v roce 2016 skončil. Cílem projektu bylo optimalizovat konzervační postupy nalezených dřevěných objektů ze středověké lokality Hovorany na Hodonínsku.



Zpracovávání archeologických nálezů v kanceláři AO v Heleníně



Konzervace dřevěných artefaktů v laboratoři konzervátorů v Heleníně



Konzervace kovových artefaktů v laboratoři konzervátorů v Heleníně

3.1 Archeologické oddělení

III.

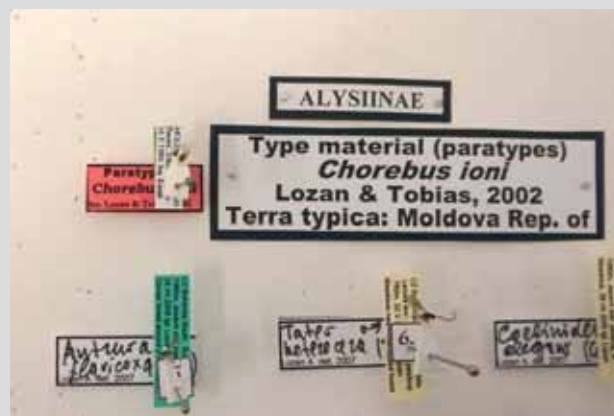


Depozitární prostor archeologie – etnografie v depozitáři v Heleníně

3.2 Přírodovědné oddělení

III.

Preventivní ošetřování přírodovědných sbírek je založeno na využívání nízkých teplot nebo chemických přípravků, případně jsou předměty ukládány do konzervačního média. V roce 2016 pokračovala dezinfekce (mražení) herbářové a mražení mykologické sbírky. Dermo-plastické preparáty a balky obratlovců a entomologické sbírky byly preventivně ošetřovány přípravky Invet a Biolit. V případě kapalinových preparátů bylo doléváno konzervační médium.



Typový materiál



Fotodokumentace sbírek





Práce v depozitáři v Heleníně



Konzultace nad sbírkami v depozitáři

3.3 Společensko-vědné oddělení

III.

V roce 2016 bylo konzervováno a odborně vyčištěno celkem 1895 sbírkových předmětů a 1 sbírkový předmět, barokní sekretář, podstoupil restaurátorský zásah.

Finanční prostředky na restaurování barokního sekretáře - inv č.: Ji-26/A/84

činily 108.000,- Kč, z toho finanční prostředky ze státního rozpočtu Ministerstva kultury v rámci programu Integrovaný systém ochrany kulturního dědictví 54.000,- Kč. Plánovaných cílů se podařilo dosáhnout v souladu s údaji uvedenými v žádosti programu ISO, byly dodrženy stanovené technologické postupy a rozsah prací.

Barokní intarzovaný sekretář je typickou ukázkou kvalitního nábytku z konce 18. století. Jedná se o třídílný sekretář, sestávající z dolní komody, prostředního psacího nástavce a horní úložné části. Tento hodnotný kus nábytku je nyní připraven k prezentaci pro veřejnost, v září 2017 bude vystaven na výstavě o baroku v Jihlavě, a poté umístěn do stálé muzejní expozice věnované období baroka.



Restaurovaný barokní sekretář – celkový pohled a detaily před a po restaurování

3.3 Společensko-vědné oddělení

III.

Po zhotovení digitálních kopií sbírky map proběhlo jejich následní vyčištění, jednalo se o 1690 kusů sbírkových předmětů. Druhou počtem nejrozsáhlejší skupinou bylo vyčištění 161 kusů cínového nádobí, které je vystaveno na hradě Roštejn. Toto se uskutečnilo v zimních měsících, kdy jsou cínové předměty uloženy v klimaticky vyhovujícím prostředí, neboť zimní podmínky na hradě nedovolují jejich ponechání v expozici.

Muzejní konzervátorka také provedla urgentní konzervační zásahy vyplývající z probíhajících revizí sbírkových předmětů, týkalo se to deseti předmětů.

Proběhla i konzervace a čištění deseti nových přírůstků (textil, dřevo, plast) a konzervace 24 kusů ze sbírkového fondu zemědělského nářadí a náčiní rostlinné i živočišné výroby.



Čištěné cínové předměty z hradu Roštejn

3.4 Muzeum Vysočiny Jihlava, pobočka Telč

III.

Sbírkové předměty muzea v Telči jsou uloženy mimo expozici na třech místech. První depozitář je přímo v muzeu, na zámku. Zde jsou uloženy sbírky skupin keramika, sklo, textil, knihy, papír a fotografie. Přímo v kanceláři je deponována numismatika, odznaky, papírové dokumenty a šperky. Další depozitáře jsou v pronajatých prostorách, kde jsou uloženy obrazy, lidový nábytek, kulturní předměty nebo také hudební nástroje, dále keramické kachle, sochy, železné předměty a zemědělské náčiní. Kromě depozitáře na farním úřadě, který je možné temperovat, nejsou ostatní pronajaté prostory vytápěné. Jak depozitář na zámku, tak i depozitář na Masarykově ulici.

Při pravidelné revizi byly sbírkové předměty ošetřené, očištěné a podle potřeby zabalené. Jednalo se o předměty ze skupin 19 - knihy, 20 - papír a 26 - nábytek. Ze skupiny 13 - hudební nástroje byly odborně ošetřeny tři citory v konzervátorské dílně.



Konzervované citory Te-13/A/1,3,5

3.5 Muzeum Vysočiny Jihlava, pobočka Třešť

III.

V minulém roce bylo zrevidováno 1978 sbírkových předmětů. Pravidelně jsme kontrolovali podmínky v depozitářích, kde jsou předměty dlouhodobě uloženy. Místnosti se dle potřeby uklízí a je monitorována teplota a vlhkost.

K výstavním účelům byly zapůjčeny předměty na hrad Roštejn a do jihlavského muzea (5 položek / 5 kusů). Řada sbírkových předmětů byla využita při instalaci krátkodobých výstav na pobočce v Třešti. Další fotografický a archivní materiál jsme použili k přípravě tematických přednášek, které vznikají ve spolupráci s Muzejním spolkem. Obnovena byla zápůjčka zbraní (16 položek / 22 kusů) na hrad Kámen. Městské knihovně v Třešti jsme zapůjčili dva sbírkové předměty na výstavu uspořádanou k výročí založení knihovny. Všechny nově získané sbírkové předměty jsou před zápisem do sbírek vyčištěny, vloni se jednalo celkem o 12 položek.

V průběhu roku 2016 proběhla kompletní reinstalace expozice betlémů, na kterou přispěl zřizovatel Kraj Vysočina mimořádnou dotací ve výši 150 000 Kč. Při reinstalaci expozice betlémů byla většina nově instalovaných figurek vyčištěna a některé prošly drobnými opravami (především přilepení uvolněných a ulomených částí figurek).



Sbírkové předměty ošetřené před zápisem do sbírek



Nově instalované betlémové figurky byly vyčištěny a opraveny



Uložení sbírkových předmětů na pobočce v Třešti

4. Odborná správa sbírek

III.

Počet evidenčních čísel	Stav k 31. 12. 2015 (dle poslední aktualizace)	Stav k 31. 12. 2016 (dle poslední aktualizace)	Inventarizace za rok 2016
Muzeum Vysočiny Jihlava			
historická	57 493	57 765	3 469
numizmatická	20 518	20 515	0
archeologická	9 625	10 803	1 660
botanická	6 915	7 702	134
Dalbergova ornitologická	543	543	55
entomologická	8	9	5
geologická	6 588	6 608	233
kamenictví	74	74	0
mykologická	4 240	5 037	438
zoologická	1 589	1 581	260
Muzeum Vysočiny Jihlava celkem	107 593	110 637	6 254

4. Odborná správa sbírek

III.

Počet evidenčních čísel	Stav k 31. 12. 2015 (dle poslední aktualizace)	Stav k 31. 12. 2016 (dle poslední aktualizace)	Inventarizace za rok 2016
Muzeum Vysočiny Jihlava, pobočka Telč			
historická	14 522	14 553	2 747
Muzeum Vysočiny Jihlava, pobočka Telč celkem	14 522	14 553	2 747

Počet evidenčních čísel	Stav k 31. 12. 2015 (dle poslední aktualizace)	Stav k 31. 12. 2016 (dle poslední aktualizace)	Inventarizace za rok 2016
Muzeum Vysočiny Jihlava, pobočka Třešť			
historická	19 745	19 997	1 978
Muzeum Vysočiny Jihlava, pobočka Třešť celkem	19 745	19 997	1 978

4. Odborná správa sbírek

III.

Počet evidenčních čísel	Stav k 31. 12. 2015 (dle poslední aktualizace)	Stav k 31. 12. 2016 (dle poslední aktualizace)	Inventarizace za rok 2016
Muzeum Vysočiny Jihlava, p.o. celkem	141 860	145 187	10 979

Zápůjčky	Jihlava	Telč	Třešť	Celkem
Počet zapůjčených předmětů celkem	1 581	367	18	1 966
z celku				
zápůjčky ČR	1 581	367	18	1 966
zápůjčky zahraničí	0	0	0	0

4.1 Archeologické oddělení

III.

V průběhu roku 2016 probíhala inventarizace sbírkových předmětů standardním způsobem. Celkem bylo inventarizováno 1 660 položek. V rámci systematizace nového depozitáře byly přeuloženy předměty v 29 bednách, nově uloženo a zabaleno bylo cca 8 000 kusů předmětů. Do databáze DEMUS bylo zpracováno 7 342 záznamů, zahrnujících 14 670 kusů předmětů. Z archeologické podsbírkby bylo zapůjčeno celkem 5 položek.

4.2 Přírodovědné oddělení

III.

Přírodovědné oddělení provádělo stálou údržbu a aktualizaci záznamů v databázi DEMUS s navázanou GIS databází lokalit. Botanická sbírka byla postupně opatřována čárovými kódy. Do databáze DEMUS bylo zaneseno 1250 herbářových položek. Ve spolupráci s pracovištěm CITEM Moravského zemského muzea bylo převedeno 1581 položek databáze podsbírkby zoologické, 543 položek databáze podsbírkby Dalbergovy a 5732 položek databáze podsbírkby entomologické do databází programu DEMUS 10. Průběžně probíhalo odborné zpracování kolekce mravenců z pozůstalosti MUDr. Vladimíra Šilhavého. Vypůjčeno od jiných zařízení bylo celkem 13 sbírkových předmětů.

4.3 Společensko-vědné oddělení

III.

Inventarizace a digitalizace sbírek probíhala také na společensko-vědném oddělení standardním způsobem. Do databáze DEMUS bylo vloženo za historickou podsbírkbu 595 záznamů a za numismatickou podsbírkbu 202 záznamů. Společensko-vědné oddělení zapůjčilo v průběhu roku 2016 prostřednictvím 12 smluv celkem 1576 kusů sbírkových předmětů. Vypůjčeno od jiných zařízení bylo 22 předmětů ve 3 smlouvách.

4.4 Muzeum Vysočiny Jihlava, pobočka Telč

III.

Na pobočce v Telči bylo za rok 2016 inventarizováno celkem 2 747 položek. Do databáze DEMUS bylo vloženo 180 záznamů. V průběhu roku 2016 bylo na 4 smlouvy zapůjčeno 367 sbírkových předmětů.

4.5 Muzeum Vysočiny Jihlava, pobočka Třešť

III.

Na pobočce v Třešti prošlo v roce 2016 inventarizací celkem 1 978 sbírkových předmětů. V databázi DEMUS bylo vyhotoveno 213 záznamů. Ze sbírkového fondu pobočky bylo zapůjčeno celkem 18 sbírkových předmětů v rámci dvou smluv.

5. Dokumentace sbírek

III.

	Jihlava	Telč	Třešť	Celkem
Fotodokumentace sbírkových předmětů	4 740	30	0	4 770
Kresebná dokumentace	522	0	0	522
Digitalizace	266	0	0	266
Vyhotovená dokumentace celkem	5 528	30	0	5 558

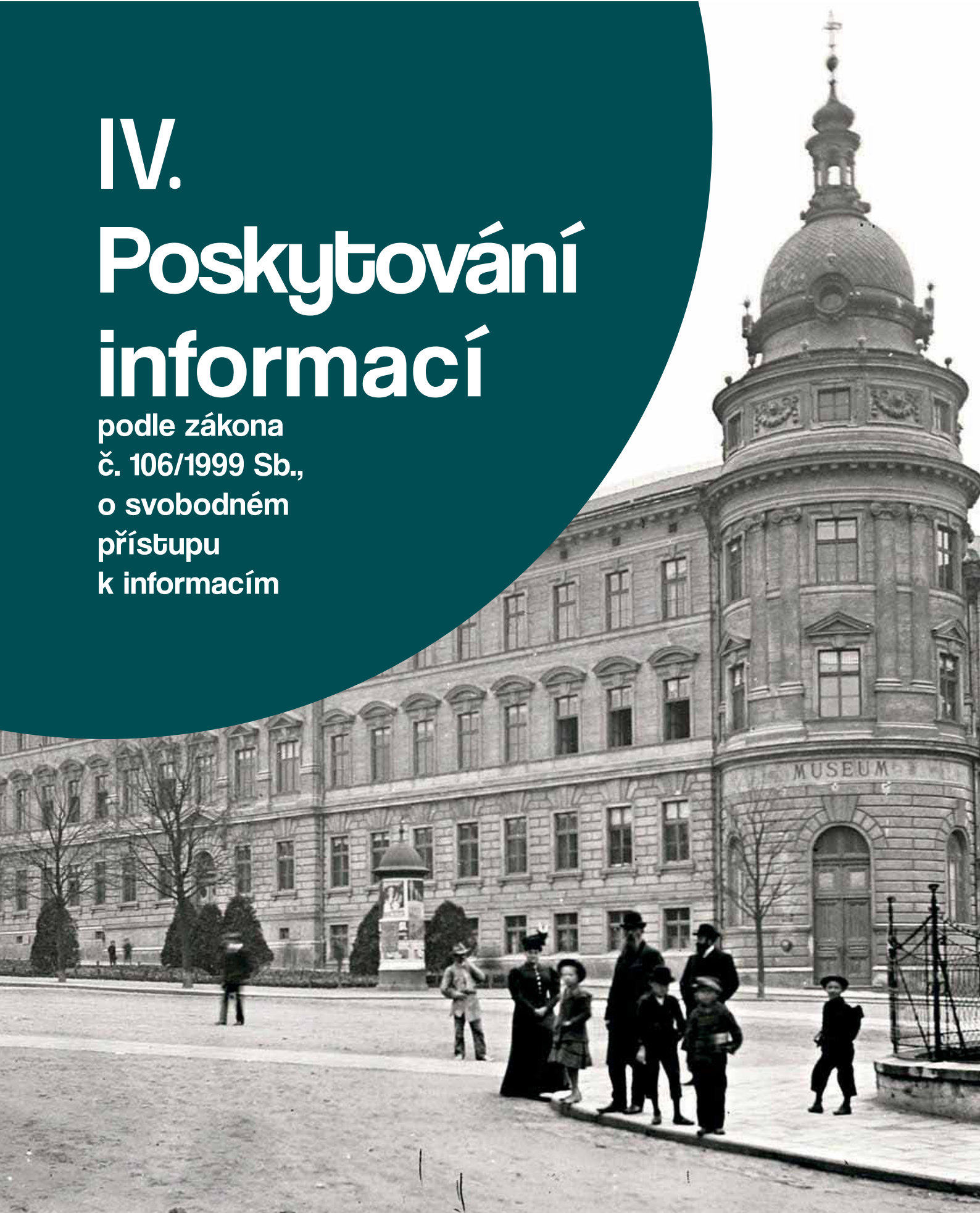
6. Badatelský servis

III.

	Jihlava	Telč	Třešť	Celkem
Počet badatelských návštěv za rok 2016	289	20	14	323

IV. Poskytování informací

podle zákona
č. 106/1999 Sb.,
o svobodném
přístupu
k informacím



1. Poskytování informací podle zákona č. 106/1999 Sb., o svobodném přístupu k informacím

IV.

Výroční zpráva v oblasti poskytování informací podle zákona č. 106/1999 Sb., o svobodném přístupu k informacím, ve znění pozdějších předpisů, za rok 2016.

a) počet podaných žádostí o informace a počet vydaných rozhodnutí o odmítnutí žádosti

- žádosti o informace: 1. Počet odmítnutých žádostí: nebyla.

b) počet podaných odvolání proti rozhodnutí

- nebyla.

c) opis podstatných částí každého rozsudku soudu ve věci přezkoumání zákonnosti rozhodnutí povinného subjektu o odmítnutí žádosti o poskytnutí informace a přehled všech výdajů, které povinný subjekt vynaložil v souvislosti se soudními řízeními o právech a povinnostech podle tohoto zákona, a to včetně nákladů na své zaměstnance a nákladů na právní zastoupení

- nebyla.

d) výčet poskytnutých výhradních licencí, včetně odůvodnění nezbytnosti poskytnutí výhradní licence

- nebyla.

e) počet stížností podaných podle §16a, důvody jejich podání a stručný popis způsobu jejich vyřízení

- nebyly.

f) další informace vztahující se k uplatňování tohoto zákona

- nejsou.

V. Péče o knihovní fondy



Péče o knihovní fondy

V.

Muzejní knihovna zajišťuje veškeré akvizice a správu knižního fondu v Muzeu Vysočiny Jihlava, včetně jeho poboček. Tento fond je evidován a zpracováván podle knihovního zákona. Do její kompetence nespádají knihy, které jsou evidované jako sbírkové předměty a jsou hlášeny v CES. Součástí knihovny je samostatný soubor Iglavensia, který je evidován samostatně. Muzejní knihovna má za sebou díky mimořádným dotacím zřizovatele celkovou modernizaci vybavení a techniky. V letech 2015-2016 byl instalován v jednotlivých skladových prostorách pojízdný regálový systém a knihovna získala další skladový detašovaný prostor v depozitáři v Heleníně. V roce 2016 byla provedena aktualizace a rozšíření knihovního systému Clavius a pořízení nutného hardwarového vybavení.



Uložení nově zpracovaných knih a odborných periodik v muzejní knihovně

Prezentační vitrína před vstupem do knihovny

1. Akvizice

V.

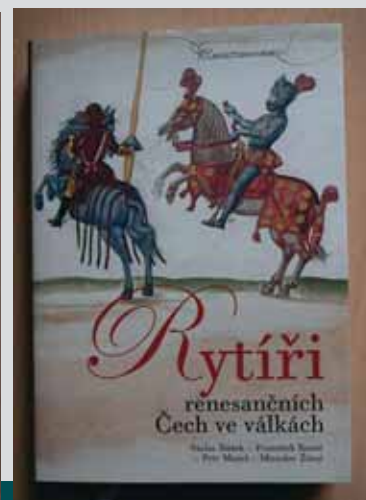
Ze současné knižní produkce doplňovala muzejní knihovna svůj fond především na základě požadavků vznesených z odborných oddělení. Jednalo se o publikace zaměřené na historii a pomocné vědy historické, na dějiny umění, archeologii, přírodní vědy a regionální literaturu. Akvizice domácí produkce probíhala především na základě nákupů, výměnou a také na základě dohod o reprodukci, příp. na základě spolupráce na přípravě publikace – licenční smlouvy. Periodický tisk získáváme jak na základě předplatného, tak na základě spolupráce a následné výměny, stejným způsobem získáváme také odborná periodika.

Nové přírůstky muzejní knihovny za rok 2016

2016	Počet exemplářů
Dar	8
Výměna	22
Koupě	59
Vlastní publikační činnost	0
Licenční smlouva	21
Jiné	19
Celkem	129

Náklady na pořízení publikací za rok 2016

2016	Kč
Knihy a periodika	28 173
Předplatné	6 702
Celkem	34 875



Nové publikace ve fondu muzejní knihovny

2. Správa a ochrana knihovních fondů

V.

Ve správě knihovních fondů došlo v roce 2016 k zásadní změně. Periodické publikace dosud vedené v rámci stávajícího třídění knih podle formátu (skupiny A-G) byly z tohoto systému vyčleněny. V souvislosti s vkládáním periodik do systému Clavius dochází u jednotlivých ročníků i čísel k přečíslování – dostávají nová evidenční i signатурní čísla a jsou také fyzicky umístěna mimo neperiodické publikace. U neperiodických publikací zůstává zachován systém řazení podle formátu. I nadále je samostatně veden fond Iglavensia.

2.1 Evidence a katalogizace

Nové přírůstky byly zapisovány do přírůstkové knihy. Za rok 2016 bylo zapsáno celkem 132 nových publikací. V evidenci muzejní knihovny je používán knihovní systém Clavius. Na začátku roku byla provedena aktualizace všech již zakoupených modulů a dále byly dokoupeny další moduly, které umožňují evidenci AV publikací, vytvoření on-line katalogu knihovny, zavedení výpůjčního protokolu či stahování informací z Národní knihovny apod. Tím se celková kvalita systému výrazně navýšila.

V průběhu roku, kdy ještě dobíhal proces stěhování, se podařilo do systému Clavius zanést 323 titulů knih formátu B a 8 záznamů titulů periodik se všemi exempláři, které knihovna vlastní. Jednotlivým titulům a svazkům jsou přidělovány čárové kódy. Zároveň tak probíhá i průběžná revize fondu, se kterou souvisí i přesuny mezi skupinami, příprava návrhů na vyřazení a dohledávání chybějících kusů. Každý exemplář je zároveň vložen do Souborného katalogu vedeného při Národní knihovně v Praze.

2.2 Další práce v knihovně

V roce 2016 byla většina nouzově uskladněného knihovního fondu uložena zpět do nových regálů. Zbytek fondu, který byl uložen na budově Masarykovo nám. 55 v prostoru bývalé pracovny ředitele, se v průběhu roku postupně přesunul za pomoci technického oddělení a brigádníků do nově vybaveného skladu a knihy byly vyrovnány do polic. Prostory skladů byly vybaveny zastíněním oken, novými schůdky a dalšími technickými doplňky.

Do knihovny bylo zakoupeno nové PC, tiskárna a čtečka čárových kódů.

2.3 Ochrana

Při zpracování fondu v systému Clavius jsou knihy i periodika podrobeny fyzické kontrole a v nutných případech jsou svazky opraveny. Dále jsou vybaveny čárovými kódy, příslušnými razítky, štítky se signaturami na hřbetech a hlavně jsou obaleny buď do pevných folií nebo papírových obálek.



Zpracování fondu v systému Clavius



Obalování knih



3. Badatelský servis

V.

2016	Počet
Počet badatelů	24
Počet badatelských návštěv	89
Počet studovaných exemplářů	157
Počet vyhotovených kopií	0
Požadavky na meziknihovní výpůjčku	2

V průběhu roku 2016 zůstávala knihovna v důsledku dokončení stěhování oficiálně uzavřena pro veřejnost. Veškeré požadavky badatelů byly řešeny individuálně a služby poskytovány v předem domluvených termínech.

VI. Věda a výzkum



1. Projekt NAKI – „Historické využívání krajiny Českomoravské vrchoviny v pravěku a středověku“

VI.

Muzeum bylo v letech 2013–2016 spoluřešitelem projektu „Historické využívání krajiny Českomoravské vrchoviny v pravěku a středověku“. Projekt byl plně financován z příspěvku Ministerstva kultury ČR, muzeum disponovalo částkou 2,8 milionu korun. Řešiteli projektu byli Mgr. David Zimola (archeologické oddělení), PhDr. Radim Gonda, Ph.D. (společensko-vědné oddělení) a RNDr. Karel Malý, Ph.D. (přírodovědné oddělení).

V posledním roce řešení projektu finalizovaly terénní práce, laboratorní zpracování vzorků a zejména zpracování a prezentace výsledků. V rámci projektu byla připravena rozsáhlá výstava, zpracována elektronická GIS databáze archeologických lokalit (přes 5000 záznamů), byly publikovány články v odborných časopisech a odborné knihy, návrhy metodických postupů, řešitelé projektu prezentovali výsledky na konferencích. Podrobné informace k projektu včetně všech výstupů lze nalézt na webu Ústavu archeologie a muzeologie MU Brno, shrnutí projektu pak v Muzeum Factum č. 4/2016.



Průzkum Růženičky a tzv. Ag štol v rámci projektu NAKI

2. Projekt „Konzervace dřeva z archeologických nálezů“

VI.

Řešiteli výše uvedeného projektu jsou Ústav teoretické a aplikované mechaniky AV ČR a archeologické oddělení Muzea Vysočiny Jihlava. Projekt navazuje na vlastní praktické zkušenosti pracovníků archeologického oddělení jihlavského muzea s konzervací dřevěných předmětů z archeologických nálezů. Cílem projektu je optimalizace konzervačního postupu - výzkum kvality a rychlosti pronikání roztoku do struktury dřeva, doplněný o zjištění mechanických a fyzikálních vlastností konzervovaných dřev, a výzkum jejich degradace v uměle vytvořených podmínkách, tj. vliv změny klimatických podmínek, UV záření, biologických škůdců apod. Projekt byl v roce 2016 ukončen.

Impregnace vodou nasyceného dřeva je dlouhodobý proces. V průběhu řešení projektu bylo zatím k dispozici pouze dřevo z již běžícího procesu konzervace. K výzkumu byly odebrány vzorky dřeva ze středověké studně z Hovorany u Hodonína v druhé třetině (únor 2016) a na konci impregnačního cyklu (prosinec 2016). Degradací a biodegradací zkoušky probíhaly po celý rok 2016.



Hovorany u Hodonína – evidence vzorku z roubení studny.



Hovorany u Hodonína – odebrání vzorku z roubení studny k dalšímu zkoumání.

3. Projekt „Přírodní rozmanitost Vysočiny“

VI.

Smlouva o partnerství mezi Muzeem Vysočiny Jihlava a Českou společností ornitologickou na Vysočině při realizaci projektu Přírodní rozmanitost Vysočiny byla uzavřena v prosinci 2014.

Projekt je podpořen grantem z Islandu, Lichtenštejnska a Norska finančními prostředky z fondu EHP v celkové výši prostředků určených pro muzeum 160 204 Kč, přičemž 90% nákladů je hrazeno z prostředků grantu, 10% z prostředků Muzea Vysočiny Jihlava.

Řešiteli za jihlavské muzeum jsou pracovníci přírodovědného oddělení RNDr. Klára Bezděčková, Ph.D. a Pavel Bezděčka.

Jejich úkolem je odborné garantování realizace aktivity „Mravenci“ a „Sekáči“. Cílem je vyhotovení komentovaného seznamu všech druhů sekáčů a mravenců zjištěných v Kraji Vysočina. Pro vzácné taxony je sestaven přehled nejvýznamnějších lokalit a zpracován jejich historický i současný výskyt, případně návrh na ochranu lokalit. Dále je zpracováván seznam literatury týkající se jejich výskytu na daném území. Předběžné výsledky obou aktivit jsou zveřejňovány na <http://www.prirodavysociny.cz/>. Projekt trvá do konce dubna 2017.



Fotodokumentace a práce v terénu v rámci projektu „Přírodní rozmanitost Vysočiny“

4. Projekt „Provenience dekorativního kamene a surovin vápenného pojiva“

VI.

Druhým rokem pokračovalo řešení projektu, který je společným výzkumným úkolem Ústavu teoretické a aplikované mechaniky AV ČR a muzea. Náklady jsou plně hrazeny z programu Regionální spolupráce krajů a ústavů AV ČR. Za muzeum je řešitelem PhDr. Radim Gonda, Ph.D. a RNDr. Karel Malý, Ph.D. V rámci projektu pokračovalo mapování, odběry a zpracování vzorků mramorů v širším okolí Žďáru nad Sázavou. Mimo jiné byla nalezena dosud zcela neznámá lokalita středověké těžby a zpracování mramoru, bylo provedeno hloubkové měření a průzkum zatopeného mramorového lomu a proběhl detailní archeologický průzkum novověké vápenické pece (ve spolupráci s Mgr. Alešem Hochem z archeologického oddělení muzea). Průběžné výsledky byly prezentovány na mezinárodní konferenci.



Odběr vzorků mramorů na lokalitě Jimramov



Průzkum zatopeného mramorového lomu Vápenice



Výzkum vápenické pece – lokalita Dolinky u Žďáru nad Sázavou

5. Přehled aktuálně probíhajících grantů v Muzeu Vysočiny Jihlava

VI.

Historické využívání krajiny Českomoravské vrchoviny v pravěku a středověku

- archeologie, historie, geologie
- Mgr. David Zimola, PhDr. Radim Gonda, Ph.D., RNDr. Karel Malý, Ph.D.
- projekt byl ke konci roku 2016 ukončen

Přírodní rozmanitost Vysočiny

- entomologie – biodiverzita Vysočiny – kapitola Mravenci a Sekáči
- RNDr. Klára Bezděčková, Ph.D., Pavel Bezděčka

Konzervace dřeva z archeologických nálezů

- archeologie, fyzika – mechanika, chemie
- Ústav teoretické a aplikované mechaniky AV ČR, archeologické oddělení Muzea Vysočiny Jihlava
- projekt byl v roce 2016 ukončen

Provenience dekorativního kamene a surovin vápenného pojiva

- geologie, historie, archeologie, geochemie, památková ochrana
- Ústav teoretické a aplikované mechaniky AV ČR, RNDr. Karel Malý, Ph.D., PhDr. Radim Gonda, Ph.D.

6. Další vědecko-výzkumná a odborně dokumentační činnost

6.1 Archeologické oddělení

VI.

Záchranné archeologické výzkumy v Kraji Vysočina – I. Příprava

Řešitelé: Mgr. David Zimola, Mgr. Aleš Hoch
Výstupy: 1 – evidence akcí, 2 – odborné rešerše k akcím, 3 – vyjádření k akcím, 4 – organizační zajištění akcí (dohody, personální zajištění) – celkem 119 akcí.

Záchranné archeologické výzkumy v Kraji Vysočina – II. Terénní práce

Řešitelé: Mgr. David Zimola, Mgr. Aleš Hoch, Bc. Marek Krutiš
Výstupy: 1 – fotografická dokumentace (č. 50165–54035, celkem 3871 fotografií), 2 – kresebná dokumentace (226 souborů map a plánů, 522 obrazů), 3 – popis nálezových okolností, 4 – vedení výzkumného deníku – celkem 119 akcí.

Záchranné archeologické výzkumy v Kraji Vysočina – III. Základní vyhodnocení výzkumů

Řešitelé: Mgr. David Zimola, Mgr. Aleš Hoch, Bc. Marek Krutiš, Pavla Lajtkepová, DiS., Bc. Eva Pejchalová, Jara Zimolová, Sylva Pospíchalová
Výstupy: 1 – expertní listy, 2 – zprávy o archeologické akci, 3 – fakturace, 4 – přehledy výzkumů, 5 – seznamy nálezů, 6 – laboratorní dokumentace.

Archeologické výzkumy na Vysočině (v rámci ZAV) – IV. Vědecké vyhodnocení a zpracování výzkumů

Řešitelé: Mgr. David Zimola, Mgr. Aleš Hoch
Výstupy: nálezové zprávy, příp. publikace – celkem 56 souborů.

Výzkum kožených a jiných organických materiálů

Řešitel: Mgr. Aleš Hoch
Výstupy: odborný příspěvek – Kožené artefakty z Jihlavy II.

Výzkum keramiky

Řešitel: Mgr. David Zimola
Výstupy: odborný příspěvek – Keramické artefakty z výzkumu – Jihlava, Křížová ulice č. 14



Záchranný archeologický výzkum realizovaný v Kežlicích



Lhánice – dokumentace zahloubených objektů z doby halštatské, podzim 2016



Telč – Na Můstku č. 36, exkavace raně novověkého domu ve dvorní části parcely, léto 2016

Spolupráce na projektu Červený seznam květeny Českomoravské vrchoviny

Řešitelé: Mgr. Jiří Juříčka

Výstupy: data, texty k připravované publikaci

Průzkum vodních a mokřadních biotopů Českomoravské vrchoviny (návaznost na výzkum z minulých let)

Řešitelé: Mgr. Jiří Juříčka, Eva Charvátová

Výstupy: inventarizační průzkumy, články (ARN), herbarňové sbírky, fotodokumentace

Červený seznam - Mravenci

Řešitel: RNDr. Klára Bezděčková, Ph.D.

Výstupy: odborná publikace AOPK ČR (vyjde 2017)

Červený seznam – Sekáči

Řešitel: Pavel Bezděčka

Výstupy: odborná publikace AOPK ČR (vyjde 2017)

Studium diverzity myrmekofauny střední a severní Evropy (ve spolupráci s NIBIO)

Řešitel: RNDr. Klára Bezděčková, Ph.D., Pavel Bezděčka

Výstupy: odborné články a vystoupení na konferencích

Studium typového materiálu čeledi Formicidae v muzeích ČR

Řešitelé: RNDr. Klára Bezděčková, Ph.D., Pavel Bezděčka

Výstupy: článek pro Acta Entomologicae Musei Nationalis Pragae (vyjde 2017)

Mineralogický a montanistický výzkum Českomoravské vrchoviny

Řešitel: RNDr. Karel Malý, Ph.D.

Výstupy: dokumentace, materiál pro sbírky, dokumentace, prezentace na konferenci



Součástí činnosti přírodovědného oddělení je terénní výzkum a dokumentace

Celkový záměr a koncepce nových expozic na hradě Roštejn

Řešitel: ak. mal. Martin Kos, PhDr. Kateřina Rozinková
Výstupy: scénář a příprava podkladů pro projekt „Hrad Roštejn – zpřístupnění nových expozic“

Dokumentace působení antifašistů, příslušníků odboje a osob postižených nacistickou okupací na Jihlavsku

Řešitel: PhDr. Radim Gonda, Ph.D.
Výstupy: záznamy, písemná dokumentace, soubory scanů

Vypracování nominace malířky kraslic Hany Šmikmátorové pro krajský seznam Nositelů lidové tradice

Řešitel: PhDr. Dana Nováková
Výstupy: zpracování podkladů, vyhotovení závěrečného textu, zdůvodnění

Spoluúčast na celostátním výzkumu Národního ústavu lidové kultury ve Strážnici – účesy a úprava vlasů k jihlavskému a telečskému kroji

Řešitel: PhDr. Dana Nováková
Výstupy: vyhotovení seznamu, zdůvodnění

7. Konference a semináře pořádané Muzeem Vysočiny Jihlava

VI.

Blanokřídlí v českých zemích a na Slovensku, XII. setkání

10. – 12. června 2016
CHKO Litovelské Pomoraví a okolí Olomouce
(základna – Horka nad Moravou)
Katedra ekologie a životního prostředí Přírodově-
decké fakulty Univerzity Palackého
v Olomouci
spolupřátelství: RNDr. Klára Bezděčková,
Ph.D., Pavel Bezděčka



Účastníci XII. setkání konference Blanokřídílí v českých zemích a na Slovensku

Stříbrná Jihlava 2016

Mezinárodní konference k dějinám starého hor-
nictví a hutnictví
6. – 8. října 2016
Muzeum Vysočiny Jihlava, Archaia Brno, o.p.s.
Mgr. David Zimola



Z konference Stříbrná Jihlava 2016

Škola a muzeum – místa edukačně podnětného setkávání

Aplikace metod zážitkové pedagogiky do školního vzdělávání

8. – 9. 2. 2016, Litomyšl

Regionální muzeum v Litomyšli

ČERMÁKOVÁ, S.: Pohled muzejníka na spolupráci se školou; Participace, intencionalita

– ze spotřebitelů spolutvůrci

Zoologické dny

11. – 12. 2. 2016, České Budějovice

Ústav biologie obratlovců AV ČR, v.v.i., Brno; Katedra zoologie, Přírodovědecká fakulta Jihočeské univerzity České Budějovice; Česká zoologická společnost; Biologické centrum AV ČR, v.v.i., České Budějovice

BEZDĚČKOVÁ, K.; BEZDĚČKA, P.: Dlouhodobé změny společenstev mravenců hadcové stepi u Mohelna

Seminář Přírodní rozmanitost a ochrana přírody na Vysočině

17. – 18. 3. 2016, Telč

Centrum ochrany přírody ZO ČSOP Kněžice a Pobočka ČSO na Vysočině

BEZDĚČKOVÁ, K.; BEZDĚČKA, P.: Společenstva mravenců nelesních rašelinišť v centrální části Českomoravské vrchoviny

Setkání představitelů AV ČR se zástupci krajů a partnerů k programu Regionální spolupráce AV ČR s kraji ČR

7. 4. 2016, Praha

Akademie věd České republiky

VÁLEK, J., MALÝ, K., GONDA, R., ŘIHOŠEK, J.: Provenience dekorativního kamene a surovin vápenného pojiva

Perspektivy české muzejní edukace

Konference 200 let muzejnictví

10. – 11. 5. 2016, Praha

Náprstkovo muzeum asijských, afrických a amerických kultur v Praze

ČERMÁKOVÁ, S.: Integrace nebo inkluze? Překážky a příležitosti při prorůstání edukace mezi muzejníky a do základního schématu instituce

XLIV. seminář archeologů z muzeí a institucí památkové péče: Budoucnost uchování movitých archeologických nálezů

25. – 27. 5. 2016, Most

Oblastní muzeum Most, Oborová komise muzejních archeologů při AMG ČR

ZIMOLA, D.: Evidence a uchování movitých archeologických nálezů v Muzeu Vysočiny Jihlava

8. Konference s aktivní účastí pracovníků Muzea Vysočiny Jihlava

VI.

Konference Blanokřídlí v českých zemích a na Slovensku

10. – 12. 6. 2016, Horka

Katedra ekologie a životního prostředí Přírodovědecké fakulty Univerzity Palackého v Olomouci
BEZDĚČKOVÁ, K.: Seznam mravenců Kraje Vysočina. A check-list of ants of the District of Vysočina

Konference Blanokřídlí v českých zemích a na Slovensku

10. – 12. 6. 2016, Horka

Katedra ekologie a životního prostředí Přírodovědecké fakulty Univerzity Palackého v Olomouci
BEZDĚČKA, P.: Stručný nástin mravenčích poměrů širšího Olomoucka...

Zoologický seminář AMG

14. – 16. 9. 2016, Sedmihorky

Asociace muzeí a galerií ČR

BEZDĚČKOVÁ, K.: Zajímavé nálezy mravenců na Českomoravské vrchovině

Zoologický seminář AMG

14. – 16. 9. 2016, Sedmihorky

Asociace muzeí a galerií ČR

BEZDĚČKA, P.: Sekáči rodu *Paranemastoma* v České republice a na Slovensku
(Můžeme věřit historickým údajům?)

Setkání edukačních pracovníků Kraje Vysočina

19. 9. 2016, Nové Město na Moravě

Horácká galerie v Novém Městě na Moravě

ČERMÁKOVÁ, S.: Edukační projekty MVJ – nové přístupy

48. ročník mezinárodní konference archeologie středověku

19. – 23. 9. 2016, České Budějovice

Jihočeská univerzita v Českých Budějovicích, *Archaeologia historica*

ZIMOLA, D., SHBAT, A.: Archeologicko-antropologický výzkum barokní hrobky v kapli sv. Anny Samotřetí premonstrátského kláštera v Nové Říši

Mezinárodní konference Stříbrná Jihlava 2016

6. – 8. 10. 2016, Jihlava

Muzeum Vysočiny Jihlava, p.o.; Archaia Brno, o.p.s.

GONDA, R., MALÝ, K.: Těžba a zpracování mramoru v okolí Žďáru nad Sázavou ve středověku
(zpráva o výzkumu)

Mezinárodní konference Stříbrná Jihlava 2016

6. – 8. 10. 2016, Jihlava

Muzeum Vysočiny Jihlava, p.o.; Archaia Brno, o.p.s.

HAVLÍČEK J., HRUBÝ P., MALÝ K.: Nové průzkumy středověké exploatace a úpravy rud na Českomoravské vrchovině

Mezinárodní konference Stříbrná Jihlava 2016

6. – 8. 10. 2016, Jihlava

Muzeum Vysočiny Jihlava, p.o.; Archaia Brno, o.p.s.

HRUBÝ P., KAPUSTA J., MALÝ K.: Nové průzkumy středověkých metalurgických areálů na Českomoravské vrchovině

Mezinárodní konference Stříbrná Jihlava 2016

6. – 8. 10. 2016, Jihlava

Muzeum Vysočiny Jihlava, p.o.; Archaia Brno, o.p.s.

KAPUSTA J., DOLNÍČEK Z., MALÝ K.: Strusky po historické tavbě polymetalických rud z vybraných lokalit města Jihlavy

Mezinárodní konference Stříbrná Jihlava 2016

6. – 8. 10. 2016, Jihlava

Muzeum Vysočiny Jihlava, p.o.; Archaia Brno, o.p.s.

FROLÍK, J., MALÝ, K.: Chemická analýza archeologického materiálu z prubířské pece v jezuitské koleji v Kutné Hoře

Seminář „Muzeum školám“

v rámci projektu „Putování za osobnostmi Blanenska“

19. 10. 2016, Blansko

Muzeum Blanenska

ČERMÁKOVÁ, S.: Do muzea za poznáním a vzděláním – Proč to stojí za to

Konference Za svobodu – Z dějin sociální demokracie ve střední Evropě

3. – 4. 11. 2016, Praha

Ústav českých dějin Filozofické fakulty Univerzity Karlovy v Praze, Friedrich-Ebert-Stiftung

GONDA, R.: Postavení, role a limity sociální demokracie na Slovensku v letech 1918–1938

VII. Prezentační činnost



28. 1. 2016 **Za dámu**
tisková zpráva k výstavě připravené se sběratelkou Magdou Růžičkovou
2. 2. 2016 **Fotografie studentů OZS**
tisková zpráva k výstavě fotografií studentů oboru Fotografie a multimédia OZS Jihlava
2. 2. 2016 **Kde rostou naše endemity**
tisková zpráva k výstavě připravené ve spolupráci s Botany.cz
11. 2. 2016 **Vidět s úsměvem**
tisková zpráva k výstavě prezentující práci Střediska rané péče, pobočka Brno
2. 3. 2016 **Lidové divadlo v Telči**
tisková zpráva k výstavě věnované památce Jaroslava Kouby, člena místního divadelního spolku, pobočka Telč
14. 3. 2016 **Z muzejní kavárny i odjinud (podruhé)**
tisková zpráva – výstava prezentující práci skupiny jihlavských výtvarníků
16. 3. 2016 **Zahájení sezony na hradě Roštejn**
tisková zpráva nastiňující plánované aktivity a dění na hradě Roštejně
1. 4. 2016 **Melancholie severu**
tisková zpráva k výstavě cestovatelských fotografií Vladimíra Vojíře
1. 4. 2016 **NONSENS aneb smysl hledám v nesmyslu**
tisková zpráva k výstavě připravené ve spolupráci se spolkem Za Veselí veselejší
7. 4. 2016 **Historická krajina Českomoravské vrchoviny – Osídlení od pravěku do sklonku středověku**
tisková zpráva mapující výsledky grantového výzkumného projektu
21. 4. 2016 **Muzejní a galejní noc 2016**
tisková zpráva nastiňující program této tradiční akce
21. 4. 2016 **První příměstský tábor 2016 – PŘÍBĚH KNIHY**
tisková zpráva k prázdninové aktivitě pro děti
21. 4. 2016 **Průvodce 4U na hradě Roštejně**
tisková zpráva k uvedení do provozu nové průvodcovské služby, pobočka Roštejn
21. 4. 2016 **Společná propagace akcí připravovaných v rámci 700. výročí narození Karla IV.**
tisková zpráva prezentující připravované akce příspěvkových organizací Kraje Vysočina
21. 4. 2016 **Karel IV. a jeho doba**
tisková zpráva k výstavě připravené ve spolupráci se Státním okresním archivem Jihlava
2. 5. 2016 **Energie podle Alenky**
tisková zpráva k výstavě obrazů Aleny Vomelové Kamínkové

2. 6. 2016 **Vidím atomy**
tisková zpráva k výstavě třeštského malíře Petra Mirčeva
14. 6. 2016 **Tribal Drift / Nekonečné putování**
tisková zpráva k výstavě prací z papíru Ireny Wagnerové
16. 6. 2016 **Archeologické výzkumy na Vysočině**
tisková zpráva k výstavě představující výsledky archeologického bádání v Kraji Vysočina
17. 6. 2016 **Mami, co jsi mi koupila?**
tisková zpráva – výstava mapující nakupování v dobách minulých, pobočka Třešť
24. 6. 2016 **Josef Kos: Obrazy**
tisková zpráva k výstavě obrazů jihlavského malíře Josefa Kosa
24. 6. 2016 **Muzikál Noc na Karlštejně**
tisková zpráva k představení muzikálu v podání DS Karla Čapka a SHŠ Hebrix Třešť
28. 6. 2016 **Emil Šolc, knihkupec a nakladatel v Telči**
tisková zpráva k výstavě připravené ve spolupráci s Muzejním spolkem v Telči, pobočka Telč
26. 7. 2016 **Makrosvěty**
tisková zpráva k výstavě fotografií Jaroslavy Melicharové
3. 8. 2016 **Paličkovaná krása**
tisková zpráva k výstavě prací Vlasty Novotné
18. 8. 2016 **Akce na konci srpna na hradě Roštejn**
pozdvánka na speciální prohlídky a koncert na roštejnském nádvoří, pobočka Roštejn
6. 9. 2016 **Vinné sklepy Moravského Slovácka**
tisková zpráva k výstavě fotografií RNDr. Ivana Růžičky
7. 9. 2016 **Horácký fotoklub Jihlava DNES**
tisková zpráva k výstavě představující výběr z tvorby členů
10. 9. 2016 **Muzeum na dlažbě**
tisková zpráva k projektu, který zahrnuje netradiční listování kronikami a procházky městem
22. 9. 2016 **Velká válka 1914-1918 objektivem vojáka**
tisková zpráva k výstavě fotografií a předmětů z první světové války
23. 9. 2016 **Havel Havel**
pozdvánka na nepatetický narozeninová koláž(č) z velmi volného cyklu Dějiny na vlastní kůži
29. 9. 2016 **Drahé kameny Českomoravské vrchoviny**
tisková zpráva k výstavě mapující výskyt, lokality a možnosti zpracování drahých kamenů

3. 10. 2016 **Václav Poppe (1901-1981)**
tisková zpráva k výstavě věnované znalci umění, sběrateli a bibliofilovi V. Poppemu, pobočka Telč
18. 10. 2016 **Z podhoubí**
tisková zpráva k autorské výstavě obrazů Lenky Pavézkové
18. 10. 2016 **Tropy v Jihlavě**
tisková zpráva k výstavě prací Alice Waisserové, Lubomíra Kerndla a Pavla Bezděčky
28. 10. 2016 **Jak by vypadala Charta 2016?**
tisková zpráva – pozvánka na další besedu z velmi volného cyklu Dějiny na vlastní kůži
7. 11. 2016 **Týden vědy**
tisková zpráva k celotýdenní akci konané v rámci vědeckého festivalu v ČR
15. 11. 2016 **Zuzana Kieferová: Obyvatelé posvátných hor**
tisková zpráva k autorské výstavě obrazů
23. 11. 2016 **Vánoce na pohlednicích ze sbírky Martina Nováka**
tisková zpráva k výstavě pohlednic, pobočka Telč
24. 11. 2016 **Jihlavské betlémy v Telči**
tisková zpráva k výstavě betlémů v galerii Hasičský dům, pobočka Telč
30. 11. 2016 **Staré pověsti české**
tisková zpráva k výstavě zapůjčené z Čechovy stodoly z Bukové u Příbrami
3. 12. 2016 **Snídaně v trávě**
tisková zpráva k výstavě keramiky Vladimíra Groše
7. 12. 2016 **Na východní frontě – lidé!**
tisková zpráva – pozvánka na další besedu z velmi volného cyklu Dějiny na vlastní kůži
8. 12. 2016 **Photographia Natura 2016**
tisková zpráva k zahájení třináctého ročníku tradiční fotosoutěže
8. 12. 2016 **František Novák bude vystavovat v třeštském muzeu**
tisková zpráva k výstavě prací výtvarníka F. Nováka, pobočka Třešť
9. 12. 2016 **Výsledky fotografické soutěže Photographia Natura 2016**
tisková zpráva s vyhodnocením tradiční fotografické soutěže

2. Muzeum Vysočiny Jihlava

2.1 Stálé expozice

VII.

Od gotiky po současnost – osm století v historii města

- Gotická Jihlava
- Renesance
- Baroko
- 19. století
- 20. století

Živá příroda Českomoravské vrchoviny

- Od dob ledových...
- Lesy
- Otevřená krajina
- Vody a mokřady

Krása středověké plastiky

Dolování a mincování na Českomoravské vrchovině
Geologie Českomoravské vrchoviny
Lapidárium



Budova Masarykovo nám. 57/58

Prostory v rámci stálých expozic

- Zámecké stříbro z Luk nad Jihlavou, autoři: PhDr. Pavel Jirák, akad. mal. Martin Kos, Mgr. Sylva Holendová (celoročně)

Velký výstavní sál

- Za dámu, kurátor: Sylva Pospíchalová (29. 1. – 28. 3. 2016; výstavní sál)
- Choroše – duchové lesa, kurátor: Mgr. Ludmila Moržolová (1. 3. – 28. 3. 2016; mázhaus)
- Historická krajina Českomoravské vrchoviny v pravěku a středověku, kurátor: Mgr. David Zimola (7. 4. – 19. 6. 2016, výstavní sál a mázhaus)
- Josef Kos: Obrazy, kurátor: ak. mal. Martin Kos (24. 6. – 4. 9. 2016; výstavní sál a mázhaus)
- VII. výstava hub, kurátor: Eva Charvátová (9. 9. – 10. 9. 2016; výstavní sál)
- Velká válka 1914–1918 objektivem vojáka, kurátor: PhDr. Radim Gonda, Ph.D. (23. 9. – 13. 11. 2016; výstavní sál a mázhaus)
- Staré pověsti české, kurátor: PhDr. Dana Nováková (30. 11. 2016 – 15. 1. 2017; výstavní sál a mázhaus)

Arkády

- Kde rostou naše endemity, kurátor: Mgr. Jiří Juříčka (4. 2. – 28. 3. 2016)
- Melancholie severu, kurátor: Mgr. Ludmila Moržolová (1. 4. – 29. 5. 2016)
- Petr Mirčev: Vidím atomy, kurátor: Pavla Lajtkepová, DiS. (3. 6. – 31. 7. 2016)
- Paličkovaná krása, kurátor: ak. mal. Martin Kos (3. 8. – 4. 9. 2016)
- Horácký fotoklub Jihlava DNES, kurátor: Pavel Bezděčka (7. 9. – 16. 10. 2016)
- Tropy v Jihlavě, kurátor: Pavel Bezděčka (18. 10. – 4. 12. 2016)
- Photographia Natura 2016, kurátor: Pavel Bezděčka (10. 12. 2016 – 30. 1. 2017)

Muzejní dvorek

- Výstava kaktusů a sukulentů, kurátor: Pavel Bezděčka (8. 6. – 12. 6. 2016)

Malý výstavní sál

- Vidět s úsměvem, kurátor: Dana Oberreiterová (11. 2. – 3. 4. 2016)
- Karel IV. a jeho doba, kurátor: ak. mal. Martin Kos (21. 4. – 5. 6. 2016)
- Archeologické výzkumy na Vysočině, kurátor: Mgr. Aleš Hoch (17. 6. – 11. 9. 2016)
- Drahé kameny na Vysočině, kurátor: RNDr. Karel Malý, Ph.D. (30. 9. – 27. 11. 2016)
- Snídaně v trávě, kurátor: Pavel Bezděčka (3. 12. 2016 – 5. 2. 2017)

Muzejní půda

- Nonsens aneb smysl hledám v nesmyslu, kurátor: Pavel Bezděčka (1. 4. – 31. 8. 2016)
- Kdo si hraje, ovládá, kurátor: RNDr. Klára Bezděčková, Ph.D. (8. 11. 2016 – 5. 2. 2017)



VII. výstava hub



Instalace výstavy Drahé kameny na Vysočině



Vystavený nález mincí na výstavě Drahé kameny na Vysočině

Budova Masarykovo nám. 55

Kavárna Muzeum

- Fotografie studentů OZS Jihlava, kurátor: Dana Oberreiterová (2. 2. – 13. 3. 2016)
- Z kavárny i odjinud (podruhé), kurátor: Pavel Bezděčka (15. 3. – 1. 5. 2016)
- Energie v obrazech podle Alenky, kurátor: Mgr. Ludmila Moržolová (3. 5. – 12. 6. 2016)
- Tribal Drift / Nekonečné putování, kurátor: Mgr. Ludmila Moržolová (14. 6. – 24. 7. 2016)
- Makrosvěty, kurátor: Dana Oberreiterová (26. 7. – 4. 9. 2016)
- Vinné sklepy Moravského Slovácka, kurátor: Mgr. Alena Žahourková (6. 9. – 16. 10. 2016)
- Z podhoubí, kurátor: Mgr. Ludmila Moržolová (18. 10. – 13. 11. 2016)
- Zuzana Kieferová: Obyvatelé posvátných hor, kurátor: Mgr. Ludmila Moržolová (15. 11. 2016 – 8. 1. 2017)



Z vernisáže výstavy Kdo si hraje, ovládá



Z vernisáže výstavy Paličková krása



Z výstavy Photographia Natura 2016



Z výstavy Tropy v Jihlavě



Velká válka 1914–1918
objektivem vojáka



Výstava Z podhoubí



Vernisáž výstavy Za dámu



- Jihlava ve fotografiích – přednáška ak. mal. Martina Kosa (13. 1.)
- Vzpomínka na meteorit Žďár – přednáška Ing. Tomáše Holendy (15. 1.)
- Mauritius – přednáška RNDr. Kláry Bezděčkové, Ph.D. a Pavla Bezděčky (19. 1.)
- Babice 1951 – Staré mýty a nová zjištění – přednáška PhDr. Michala Stehlíka, Ph.D. (2. 2.)
- Experimentální kosmologie – přednáška Ing. Petra Dvořáka (11. 2.)
- Jihlava ve fotografiích – přednáška ak. mal. Martina Kosa (19. 2.)
- Kurz výroby drátovaného věšáčku – pod vedením lektorky Věry Studené (22. 2.)
- Jihlava ve fotografiích – přednáška ak. mal. Martina Kosa (4. 3.)
- Zrození a smrt hvězdy – přednáška Bc. Miloše Podařila (10. 3.)
- Kurz ručně šitého patchworku – pod vedením lektorky Hany Čejnové (14. 3.)
- Dějiny na vlastní kůži: Co se stalo v Polné? – beseda s Mgr. Věrou Tydlitátovou, Th.D. a Ladislavem Vilímkem (17. 3.)
- Jan Blažej Santini Aichel – genius české barokní tvorby – přednáška Stanislava Růžičky (22. 3.)
- Kurz výroby drátovaných vlčích máků – pod vedením lektorky Věry Studené (11. 4.)
- Zatmění slunce v Indonésii – přednáška Bc. Mirka Dočekala (14. 4.)
- Lupenaté světlovýtrusé houby – 1. část – přednáška Ing. Jiřího Burela (15. 4.)
- Den Země (20. 4.)
- Slavnostní večer k 700. výročí narození Karla IV. (13. 5.)
- Průzkumy zaniklých sídel na Vysočině – přednáška Mgr. Jany Mazáčové, Ph.D. a Mgr. Petra Hrubého, Ph.D. (17. 5.)



Kurz drátování



Kurz výroby patchworku

- Dějiny na vlastní kůži: Krvavé léto – beseda s Jiřím Padevětem (18. 5.)
- Úsvit trpasličích hvězd – Pluto a Ceres – přednáška Mgr. Petera Scheiricha, Ph.D. (19. 5.)
- Města a vesnice na Žďársku z pohledu archeologie – přednáška Mgr. Pavla Huštáka (24. 5.)
- Muzejní a galerijní noc 2015 (27. 5.)
- Jihlava v době Karla IV. z pohledu archeologie – přednáška Mgr. Davida Zimoly a Mgr. Aleše Hocha (31. 5.)
- Dny všední i sváteční v době Karla IV. – přednáška Mgr. Pavla Macků (7. 6.)
- Střípky z dějiny astronomie – 1. část – přednáška Ing. Martina Kotěry (9. 6.)
- Archeologické výzkumy společnosti Archaia na Vysočině – přednáška Mgr. Jakuba Těsnohlídka a Petra Duffka (14. 6.)
- Noc na Karlštejně (24. 6.)
- Jihlava ve fotografiích – přednáška ak. mal. Martina Kosa (28. 6.)
- Mykologické setkání na Hajnici aneb zajímavé houby nalezené v CHKO Třeboňsko – přednáška Ing. Jiřího Burela (19. 8.)
- Příměstský tábor – pod vedením lektorky Mgr. Silvie Čermákové (1.–5. 8.)
- Den evropského kulturního dědictví (3. 9.)
- Potřebují mravenci ochranu? – přednáška RNDr. Kláry Bezděčkové, Ph.D. (6. 9.)
- Moderní trendy v civilním letectví – přednáška Ing. Jana Klaného (8. 9.)
- Muzeum na dlažbě 1. (10. 9.)
- Muzeum na dlažbě 2. (17. 9.)
- Dějiny na vlastní kůži: happening Havel Havel (23. 9.)



Beseda z cyklu Dějiny na vlastní kůži:
Co se stalo v Polné?



Přednáška M. Stehlíka o událostech v Babicích

2.3 Akce pro veřejnost

VII.

Muzeum na dlažbě 3. (24. 9.)

Jihlavský 81. pěší pluk na frontách první světové války – přednáška Radima Kapavíka (27. 9.)

Muzeum na dlažbě 4. (1. 10.)

Střípky z dějin astronomie – 2. část – přednáška Ing. Martina Kotěry (13. 10.)

Houby borů a borovic – přednáška Ing. Jiřího Burela (21. 10.)

Beseda České stříbro – vedené Mgr. Silvií Čermákovou (28. 10.)

Kurz výroby drátovaného svícnu – pod vedením lektorky Věry Studené (31. 10.)

Týden vědy (7. 11. – 11. 11.)

Kurz nešitého patchworku – výroba adventního věnce – pod vedením lektorky Hany Čejnové (14. 11.)

Jihlava ve fotografiích – přednáška ak. mal. Martina Kosa (18. 11.)

Jihlava v 19. a 20. století – přednáška ak. mal. Martina Kosa (19. 11.)

Kurz výroby drátovaného opletu vánoční baňky – pod vedením lektorky Věry Studené (21. 11.)

Houby jedlí a modřínů – přednáška Ing. Jiřího Burela (25. 11.)

Recept na dobytí Marsu dle Space X – přednáška Ing. Tomáše Přibyla (1. 12.)

Dějiny na vlastní kůži: Na východní frontě klid (?) – beseda s Michalem Kislickim (7. 12.)



Přednáška o Mauritiu



Slavnostní večer k výročí narození Karla IV.



Noc na Karlštejně



3. Hrad Roštejn

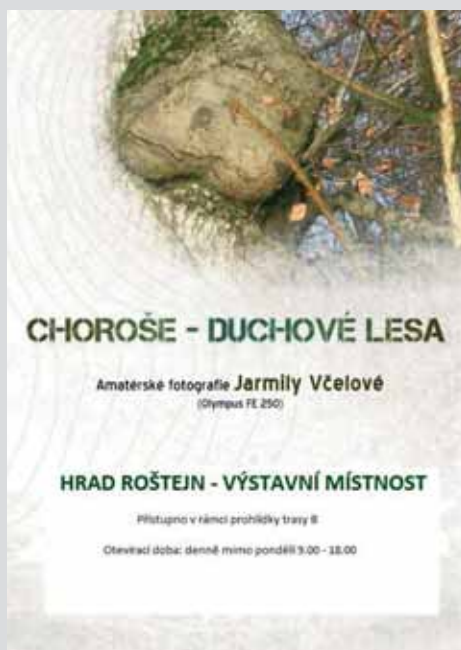
3.1 Stálé expozice

VII.

- Vstupní hala
- Obrazárna
- Erbovní sál
- Herna – hodovní síň
- Sál s heraldickou růží – expozice cínu
- Sklepení – expozice kamenictví
- Pracovna nadlesního
- Sál biskupský
- Malý a velký hradní ohoz
- Zámecká kaple sv. Eustacha
- Botanický sál



- Choroše – duchové lesa, kurátor: PhDr. Kateřina Rozinková (1. 7. – 31. 8. 2016)



Z natáčení pohádky Pravý rytíř



Dokončení stavby hmyzího hotelu



Silvestrovské setkání před hradem Roštejn

3.3 Akce pro veřejnost

VII.

Roštejnský hodokvas – tradiční akce plná šermířských vystoupení (7. 5.)

Pohádkový Roštejn – celodenní program pro děti z MŠ a I. Stupně ZŠ pořádaný Agenturou Time z Jihlavy (14. – 16. 6.)

Středověké hry na Roštejně – 9. ročník tradiční historizující akce pro celou rodinu (2. 7.)

Noc na Karlštejně – známý muzikál v podání Divadelního souboru Karla Čapka a Skupiny historie, divadla a tance Hebrix z Třeště (2. 7.)

IYASA – taneční a pěvecké vystoupení skupiny ze Zimbabwe (9. 7.)

Výtvarné dílny pro děti (29. 7. – 30. 7.)

Parta starýho Hrouze – koncert blue grass (6. 8.)

Výtvarné dílny pro malé i velké (13. 8.)

Čekání na jeho Výsost Karla IV. – kostýmované prohlídky hradu (20. 8. – 21. 8.)

Hradozámecká noc (27. 8.)

Jazzové a swingové odpoledne (28. 8.)

Noční prohlídky – v průběhu hlavní sezóny



Jazzové odpoledne



Noční prohlídky



Roštejnský hodokvas



Výtvarné dílny



Roštejnské hry



Vystoupení IYASA

4. Muzeum Vysočiny Jihlava, pobočka Telč

4.1 Stálé expozice

VII.

- Betlém manželů Vostrých
- Telč v průběhu staletí
- Měšťanský pokoj
- Selská jizba
- Africká sbírka manželů Foitových



Pobočka v Telči vzhledem k nedostatku výstavních prostor pořádá tradičně výstavy v přízemí radnice v Telči:

- Lidové divadlo v Telči, kurátor: Helena Grycová Benešová (3. 3. – 31. 3. 2016)
- Emil Šolc (1861–1931), knihkupec a nakladatel v Telči, kurátor: Helena Grycová Benešová (28. 6. – 27. 7. 2016)
- Václav Poppe, kurátor: Helena Grycová Benešová (3. 10. – 25. 10. 2016)
- Vánoce na pohlednicích ze sbírky Martina Nováka, kurátor: Helena Grycová Benešová (23. 11. 2016 – 15. 1. 2017)

Jihlavské muzeum dále připravilo výstavu jihlavských betlémů s názvem Nad Betlémem vyšla hvězda, která byla instalována v prostorách Hasičského domu na telčském náměstí Zachariáše z Hradce od 25. 11. 2016 do 15. 1. 2017. Koordinátorem výstavy byla PhDr. Dana Nováková.



Vernisáž výstavy Nad Betlémem vyšla hvězda



Zahájení výstavy Václav Poppe



Z vernisáže výstavy vánočních pohlednic – připomenutí 130. výročí vzniku muzea v Telči

4.3 Akce pro veřejnost

VII.

- Křest knihy Telč a okolí, edice Zmizelá Morava (11. 4.)
- Letadla nad Telčskem – přednáška Miroslava Brychty (19. 5.)
- Babice 1951 – Staré mýty a nová zjištění – přednáška PhDr. Michala Stehlíka, Ph.D. (7. 6.)
- František Kožík – osud génia ve dvou diktaturách – přednáška PhDr. Michala Stehlíka, Ph.D. (13. 10.)
- Křest knihy Telč – Obrázky měšťanského života na přelomu 19. a 20. století Otokara Mašky (11. 11.)
- Vánoce s telčským betlémem (26. 11. – 31. 12.)



Přednáška Letadla nad Telčskem



Přednáška M. Stehlíka Babice 1951 – Staré mýty a nová zjištění



Z křestu knihy Telč a okolí



Křest knihy Otokara Mašky o Telči

5. Muzeum Vysočiny Jihlava, pobočka Třešť

5.1 Stálé expozice

VII.

- Betlémařství v Třešti a okolí
- Zámecký pokoj
- Život a dílo J. A. Schumpetera
- Zaniklý třešťský průmysl



- Zoologické postřehy od Indického oceánu, kurátor: RNDr. Klára Bezděčková, Ph.D., Milina Matulová (3. 5. – 5. 6. 2016)

- Mami, co jsi mi koupila, kurátor: Milina Matulová, Mgr. Silvie Čermáková (16. 6. – 30. 9. 2016)

- „František Novák, dobrý den...“, kurátor: Milina Matulová (9. 12. 2016 – 2. 2. 2017)



Vernisáž výstavy „František Novák, dobrý den...“

Ze zahájení výstavy Mami, co jsi mi koupila

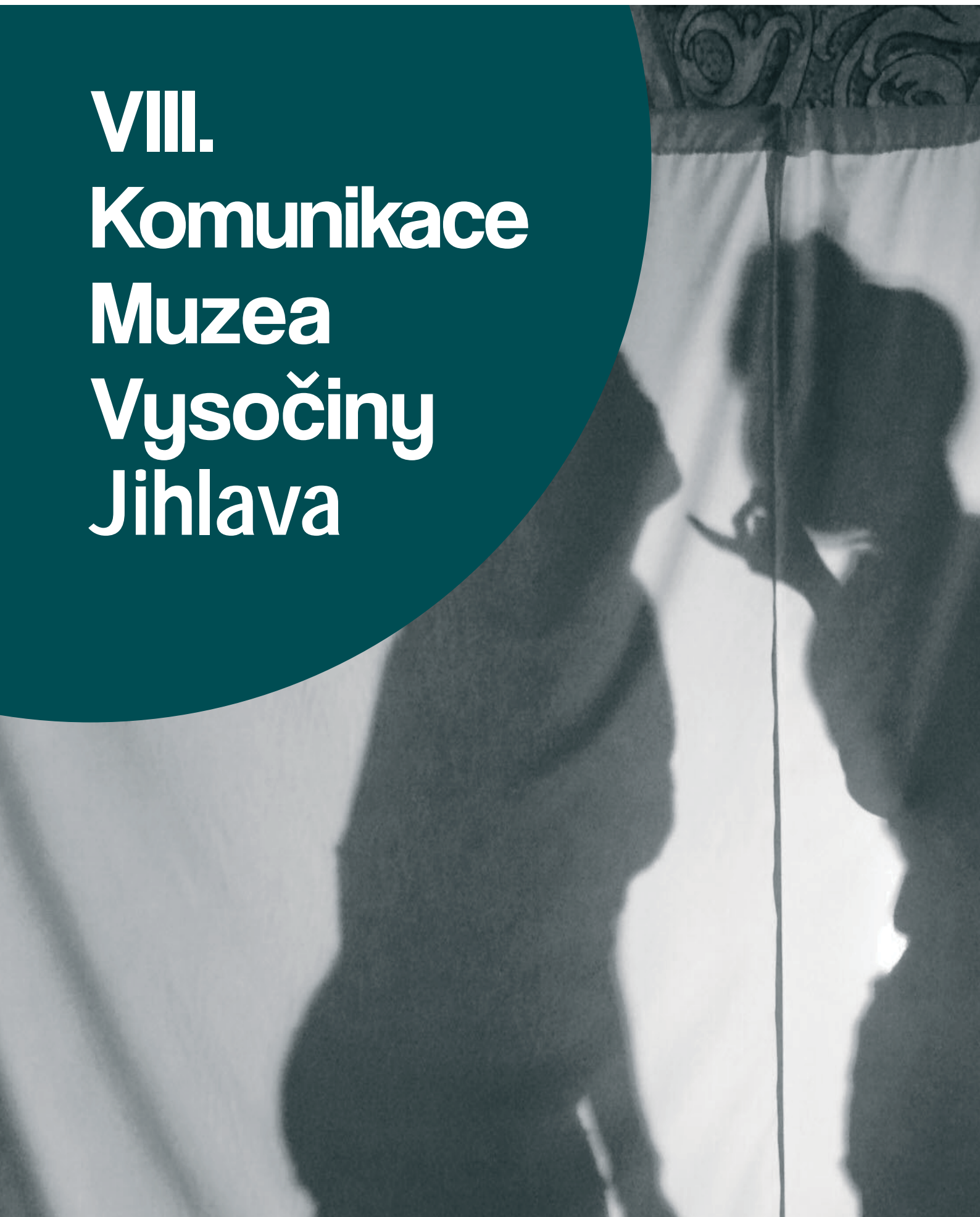
- Muzejní pátek – Po stopách zmizelých sousedů v Třešti – promítání v prostorách kina Máj (6. 5.)
- Muzejní pátek – Železnice v Třešti – promítání v prostorách kina Máj (4. 11.)
- Dějiny módy a odívání – móda ve 2. polovině 19. století – přednáška Ing. Lucie Bláhové (24. 11.)



Přednáška Ing. Lucie Bláhové o odívání

Muzejní pátek na železniční téma

**VIII.
Komunikace
Muzea
Vysočiny
Jihlava**



1. Kulturní a vzdělávací akce

1.1 Den Země

VIII.

V roce 2016 proběhl již tradiční Den Země v muzeu 20. dubna. Stejně jako každý rok byla pro zájemce připravena řada aktivit a úkolů v tematickém zaměření od předškoláků až po dospělé. Zájemci měli možnost prohlédnout si zdarma přírodovědné expozice, ale také krátkodobé výstavy, které byly v muzeu k dispozici – výstavu z projektu NAKI Historická krajina Českomoravské vrchoviny v pravěku a středověku či fotografie severských oblastí Evropy pod názvem Melancholie severu.

Na Den Země jsme tentokrát připravili tradiční i nové aktivity. Kromě zábavného určování přírodnin, různých testů a kvízů, mikroskopování, malování či modelování mohli zájemci navštívit koutek pro zvědavé, kde bylo možné se zapojit do jednoduchých pokusů, získat informace bylo možné v koutku věnovaném odpadům anebo si jen volně pohrát v hracím či dětském koutku. Poutavá byla také přednáška RNDr. Kláry Bezděčkové, Ph.D. o ochraně přírody v Keni.

Nejvíce návštěvníků – obvykle školáků se v muzeu objevilo v dopoledních hodinách, v čase odpoledním pak zavítali do muzea ve větší míře rodiče s dětmi. V roce 2016 se muzejního Dne Země zúčastnilo 362 dětí a dospělých.



Den Země v jihlavském muzeu

Pracovníci Muzea Vysočiny Jihlava společně s Oblastní galerií Vysočiny v Jihlavě připravili na pátek 27. května Muzejní a galerijní noc 2016.

V expoziční budově jihlavského muzea se od 17:00 uskutečnily komentované prohlídky právě probíhajících výstav. Komentování výstavy „Historická krajina Českomoravské vrchoviny. Osídlení od pravěku do sklonku středověku“ se zhostil Mgr. Petr Hrubý, Ph.D., a návštěvníky výstavy Karel IV. a jeho doba provedl jeden z kurátorů, akad. mal. Martin Kos.

Čas od 18:00 byl vyhrazen dětem. Loutkové divadlo Emilion zahrálo Perníkovou chaloupku, známý pohádkový příběh, pojatý zábavnou formou pro děti i dospělé.

V horní části Masarykova náměstí představila od 18:30 Skupina historického šermu Hebrix z Třeště své gotické tance.

Od 19:00 začala v Malovaném sále velmi zajímavá přednáška Mgr. Lenky Martínkové, Ph.D., z Filozofické fakulty Jihočeské univerzity v Českých Budějovicích nazvaná Karel IV. a (nejen) moravská města jako nástroj vládní politiky. Od 20:30 byly opět k vidění na hlavním náměstí gotické tance v provedení členů Skupiny historického šermu Hebrix z Třeště.

Do 20:30 měli návštěvníci možnost prohlédnout si expozice jihlavského muzea a výstavu fotografií Vladimíra Vojříře „Melancholie severu“ v prostoru muzejních arkád.

Ve 21:00 zahájil v Malovaném sále poutavé autorské čtení zoolog jihlavského muzea Pavel Bezděčka.

I letos měli návštěvníci možnost zhlédnout tradiční ohňovou show na Masarykově náměstí v podání Umělecké skupiny Fajro z Polné. Tím však muzejní noc 2016 ještě nekončila – Statutární město Jihlava zajistilo promítání známého muzikálu Noc na Karlštejně v prostoru před morovým sloupem.

Oblastní galerie Vysočiny v Jihlavě přispěla k Muzejní a galerijní noci neméně zajímavým programem. Lákavá byla i podvečerní či večerní návštěva vyhlídkové věže kostela sv. Jakuba Většího, Domu Gustava Mahlera s výstavou „Mahler 15“ připravenou k patnáctému výročí festivalu Hudba tisíců a pozorování noční oblohy velkými dalekohledy z brány Matky Boží, které zajistila Česká astronomická společnost pobočka Vysočina. K dispozici návštěvníkům bylo také jihlavské podzemí.



Muzejní a galerijní noc 2016

1.3 Týden vědy a techniky Akademie věd ČR

VIII.

V roce 2016 se jihlavské muzeum poprvé připojilo k Týdnu vědy a techniky Akademie věd ČR. Tento největší vědecký festival v České republice probíhá každoročně na začátku listopadu. Motto loňského, již šestnáctého, ročníku znělo Za hranice známého. Široká veřejnost měla možnost navštívit výzkumná pracoviště AV ČR a významných partnerských organizací, dále řadu přednášek, výstav, vědeckých kaváren, seminářů, promítání filmů, divadel, science show, exkurzí a mnoha dalších akcí.



Z pátečního představení Úžasného divadly fyziky Úděl

V Muzeu Vysočiny Jihlava se Týden vědy a techniky odehrál ve dnech 7. – 11. listopadu. Každý den představilo svou činnost jedno odborné oddělení muzea, pátek patřil hostům. Dopoledne byla věnována žákům základních a studentům středních škol. Školám byla nabídnuta účast na vybraných vzdělávacích programech, na které se školy předem objednávaly. Odpolední čas probíhal ve znamení komentovaných prohlídek a vědeckých kaváren. Zajímavým experimentem byl čtvrteční Muzejní přednáškomat – téma realizované přednášky vybrali sami návštěvníci muzea při internetovém hlasování.

Součástí vědeckého festivalu bylo také otevření výstavy RC modelů s názvem Kdo si hraje, ovládá, která vznikla ve Slováckém muzeu v Uherském Hradišti ve spolupráci s firmou Astra Uherský Brod, spol. s r. o.



Večerní přednáška Ing. Tomáše Krásenského



Zahájení výstavy modelů Kdo si hraje, ovládá

1.4 Příměstský tábor

VIII.

V roce 2016 se také jihlavské Muzeum Vysočiny přidalo k dalším institucím, které nabízejí dětem možnost trávit volný prázdninový čas formou příměstského tábora. První taktó realizovaný tábor pod vedením lektorky Mgr. Silvie Čermákové probíhal pod názvem „Příběh knihy“ od 1. do 5. srpna. Na zajištění zdárného průběhu tábora se podíleli také další pracovníci jihlavského muzea a jeho pobočky na hradě Roštejn, ale také externí lektorka.

13 účastníků tábora pátralo po starých příbězích a objevovalo poklady venku i uvnitř. Hledali je v oboře, na hradě i v ulicích města, pátrali ve starých kronikách a mapách, v muzejních archivech a depozitářích. Objevili také tajemství herbářů, vyzkoušeli si starobylé písmo, vyrobili ruční papír a ex libris. Podnikli také výpravu do poezie, komiksu a dalších neprobádaných území. Nakonec si domů každý účastník odnesl vlastnoručně svázanou originální knížku.

Vzhledem k zájmu a vlastnímu průběhu tábora budeme nově vzniklou akci dále rozvíjet a v roce 2017 se mohou zájemci těšit na další muzejní dobrodružství.



Z příměstského tábora

Muzeum Vysočiny Jihlava pokračuje ve své tradiční spolupráci se základními a středními školami. V Jihlavě i na pobočkách v Telči a v Třešti byly realizovány přednášky z cyklu Muzeum škoLe. V Jihlavě probíhala realizace ve dvou variantách – prosté přednáškové nebo rozšířené, doplněné o různé aktivity a práci s pracovními listy. Na pobočkách realizují jednotlivé přednášky vedoucí poboček, tj. Helena Grycová Benešová (Telč) a Mgr. Milina Matulová (Třešť). V Jihlavě zajišťuje realizaci muzejní lektorka Mgr. Silvie Čermáková.

Cyklus „Muzeum škoLe“

Téma	Přednášející	Počet přednášek
Muzeum škoLe – Jihlava	Mgr. Silvie Čermáková	52
Muzeum škoLe – pobočka Telč	Helena Grycová Benešová	12
Muzeum škoLe – pobočka Třešť	Milina Matulová, Mgr. Silvie Čermáková	11

Již dokončený grantový projekt Za poznáním a vědou do muzea aneb rozvíjíme klíčové kompetence v muzeu (realizace 1/2011-6/2012) je ve stavu udržitelnosti. V rámci tohoto projektu byly nabízeny a dle poptávky realizovány jednotlivé interní a terénní programy. Realizaci interních programů zajišťovala muzejní lektorka Mgr. Silvie Čermáková ve spolupráci s příslušnými pracovníky odborných oddělení. Terénní programy řídili sami odborní pracovníci muzea.

Cyklus „Za poznáním a vědou do muzea“ – interní

Téma	Přednášející	Počet přednášek
ABC archeologie	Mgr. Silvie Čermáková, Mgr. David Zimola	6
Kam horník nemůže, tam nastrčí permoníka	Mgr. Silvie Čermáková, Pavla Lajtkepová, DiS., Archaia	13
Budujeme nový svět	Mgr. Silvie Čermáková	5
Gustav Mahler a Jihlava	Mgr. Silvie Čermáková	2
Krajem, krojem, hudbou, tancem	Mgr. Silvie Čermáková, PhDr. Dana Nováková	3
Není památka jako památka	Mgr. Silvie Čermáková	4
Židovské šlépěje v dějinách Jihlavska	Mgr. Silvie Čermáková, PhDr. Radim Gonda, Ph.D., Ladislav Vilímek	7
Křížem krázem muzeem	Mgr. Silvie Čermáková	3
Svět pod námi	RNDr. Karel Malý, Ph.D.	4

Cyklus „Za poznáním a vědou do muzea“ - terénní

Téma	Přednášející	Počet přednášek
Jihlava v hledáčku objektivu	Ak. mal. Martin Kos	2
Svět pod námi	RNDr. Karel Malý, Ph.D.	1
Zaniklá středověká osada	Bc. Marek Krutiš	1
Jihlavské historii na stopě	PhDr. Radim Gonda, Ph.D.	1

1.4 Spolupráce se školami

VIII.

Další výukové programy, dílny a workshopy ve stálé nabídce jihlavského muzea:

Téma	Přednášející	Počet přednášek
Poklady stříbrné Jihlavy – program pro MŠ	Mgr. Silvie Čermáková	9
Genocida (veřejné mínění a média)	Mgr. Silvie Čermáková	2
Do – nebe – andělům (pohřebnictví a aspekty smrti)	Mgr. Silvie Čermáková	1
Renesanční dílny	Mgr. Silvie Čermáková	3
Jak se dělá kniha	Mgr. Silvie Čermáková	2
Budiž kniha	Mgr. Silvie Čermáková	1

Vyjma standardních programů byly realizovány ještě další atypické či různě upravené programy, příp. převzaté programy a přednášky:

Přednáška o historii Jihlavy pro Gymnázium Jihlava s vycházkou (ak. malíř Martin Kos) – 1 akce

Přednáška pro ZŠ Seifertova (ak. malíř Martin Kos) – 1 akce

Přednáška pro školy o muzejních sbírkách (Sylva Pospíchalová) – 2 akce

Přednáška pro školy – velikonoční tradice (PhDr. Dana Nováková) – 1 akce

Přednáška pro školy – vánoční zvyky (PhDr. Dana Nováková) – 2 akce

Zoologické přednášky pro ZŠ (RNDr. Klára Bezděčková, Ph.D.) – 3 akce

Zoologická přednáška pro SŠ (RNDr. Klára Bezděčková, Ph.D.) – 1 akce

Přednáška pro VŠPJ z historie regionu (Mgr. Aleš Hoch) – 7 akcí

Úprava a realizace programu Gustav Mahler a Jihlava ve španělském jazyce (Mgr. Silvie Čermáková, studenti Gymnázia Jihlava) – 1 akce

Program o arménské genocidě pro jihlavské gymnázium (Mgr. Silvie Čermáková) – 1 akce

Projekt – němečtí židovští studenti jihlavského gymnázia – spolupráce s p. Vilímkem a se studenty Gymnázia Jihlava – příprava publikace – 1 akce

Odborní pracovníci muzea rovněž přednášejí na vysokých školách, především na přírodovědeckých fakultách v Olomouci a Brně. Jako recenzenti a vedoucí studentských prací se podílejí na přípravě mladých badatelů.



Archeologický terénní program Zaniklá středověká vesnice



Studenti při práci v rámci programu ABC archeologie v depozitáři v Heleníně

Studentský terénní přírodovědný výzkum

2. Propagace a medializace

VIII.

Muzeum Vysočiny Jihlava připravilo ve spolupráci s Oblastní galerií Vysočiny již tradiční společnou tiskovou konferenci v dubnu 2016, na které byly představeny nejvýznamnější výstavy a akce pro veřejnost chystané na rok 2016 včetně základních informací o realizaci dalších projektů a aktivit obou organizací.

K propagaci jednotlivých muzejních aktivit dále využívá jihlavské muzeum především elektronických cest – jak v podobě elektronické rozesílky, webu a facebooku a řady portálů.

V roce 2016 bylo jihlavské muzeum ze strany svého zřizovatele pověřeno zajištěním propagace akcí jednotlivých příspěvkových organizací Kraje Vysočina v oblasti kultury, které byly věnovány výročí 700 let od narození Karla IV. K tomuto účelu obdrželo Muzeum Vysočiny Jihlava mimořádnou dotaci ve výši 190 000 Kč. Díky této dotaci byly pořízeny samostatné webové stránky s názvem www.karel-700-vysocina.cz, propagační leták s přehledem vybraných akcí, roll-upy, placená inzerce v tisku a další drobnosti. Pro každou instituci pak byly zpracovávány propagační materiály na míru dle jejich požadavků v jednotlivém grafickém provedení.

Propagační grafika připravovaná muzejní grafičkou na každou výstavu, akci či přednášku jako originál zůstává i nadále pro muzeum vzhledem ke své vysoké kvalitě velkým přínosem.



Vstupenka na slavnostní večer k 700. výročí narození Karla IV.



Ředitel MVJ RNDr. Karel Malý, Ph.D., radní Kraje Vysočina RNDr. Marie Kružíková, ředitel OGV Mgr. Daniel Novák a ředitel Vysočina Tourism Ing. Tomáš Čihák při společné tiskové konferenci



Ukázky propagační grafiky

3. Návštěvnost Muzea Vysočiny Jihlava v roce 2016

VIII.

Návštěvnost Muzea Vysočiny Jihlava včetně poboček v roce 2016 výrazně vzrostla. V Jihlavě se na nárůstu návštěvnosti podílely především různé typy akcí pro veřejnost – přednášek a dalších kulturních akcí. Vzrostl také počet realizovaných programů pro školy.

Na hradě Roštejn došlo v průběhu roku 2016 k výraznému nárůstu návštěvnosti bez ohledu na to, že zde bylo v důsledku personálních změn realizováno méně akcí než v roce 2015. Noví správci hradu tak zažili skutečný křest ohněm, kdy návštěvnost interiérů hradu bezmála pokořila rekordní hranici 40 tisíc návštěvníků a byla tak druhá největší v historii.

Pobočky v Telči a v Třešti získávají jako již tradičně větší množství návštěvníků zvláště ke konci roku v souvislosti s prezentací betlémů ve vánočním a předvánočním čase a také v souvislosti s jednorázovými akcemi pro veřejnost.

Objekt	1 2016	2 2016	3 2016	4 2016	5 2016	6 2016	7 2016	8 2016	9 2016	10 2016	11 2016	12 2016	Celkem
Jihlava	3 582	3 245	3 605	3 716	4 162	4 426	2 825	2 903	3 575	3 926	3 899	3 209	43 073
Roštejn	0	0	1 464	1 764	4 544	7 367	15 271	17 383	4 471	2 044	0	0	54 308
Telč	0	0	67	539	248	263	261	256	144	171	217	504	2 670
Třešť	640	124	0	0	97	327	423	284	238	0	25	863	3 021
Celkem dle měsíců	4 222	3 369	5 136	6 019	9 051	12 383	18 780	20 826	8 428	6 141	4 141	4 576	103 072

	Jihlava	Hrad Roštejn	Telč	Třešť	Celkem
Počet návštěvníků v roce					
2010	18 507	43 218	2 611	2 936	67 272
2011	16 970	42 835	5 560	2 781	68 146
2012	18 512	40 510	1 182	2 693	62 897
2013	39 097	34 191	1 642	4 048	78 978
2014	40 059	36 979	2 520	4 276	83 834
2015	41 145	41 560	3 058	5 245	91 008
2016	43 073	54 308	2 670	3 021	103 072

4. Muzeum Vysočiny Jihlava na webu a sociálních sítích

VIII.

Muzeum Vysočiny soustavně aktualizovalo a rozšiřovalo své vlastní webové stránky. V roce 2016 byly připravovány podklady pro komplexní modernizaci webových stránek plánovanou na rok 2017.

Samostatné webové stránky hradu Roštejn průběžně aktualizovali pracovníci hradu.

Oddělené webové stránky projektu Za poznáním a vědou do muzea, představující celý projekt, jsou dále udržovány v souvislosti s udržitelností celého projektu.

Webové stránky zaměřené na archeologickou problematiku www.archeologie.ji.cz obsluhují pracovníci archeologického oddělení muzea.

Pracovníci přírodovědného oddělení vedou samostatné webové stránky určené Metodickému centru pro myrmekologii – myrmekologie.wbs.cz. Protože sborník *Acta rerum naturalium* je vydáván jako internetový časopis, zajišťují také provoz jeho samostatných stránek – actarernaturalium.cz.

V roce 2016 muzeum zřídilo a celoročně aktualizovalo stránky věnované propagaci akcí k výročí 700 let narození Karla IV. na Vysočině – www.karel-700-vysocina.cz.

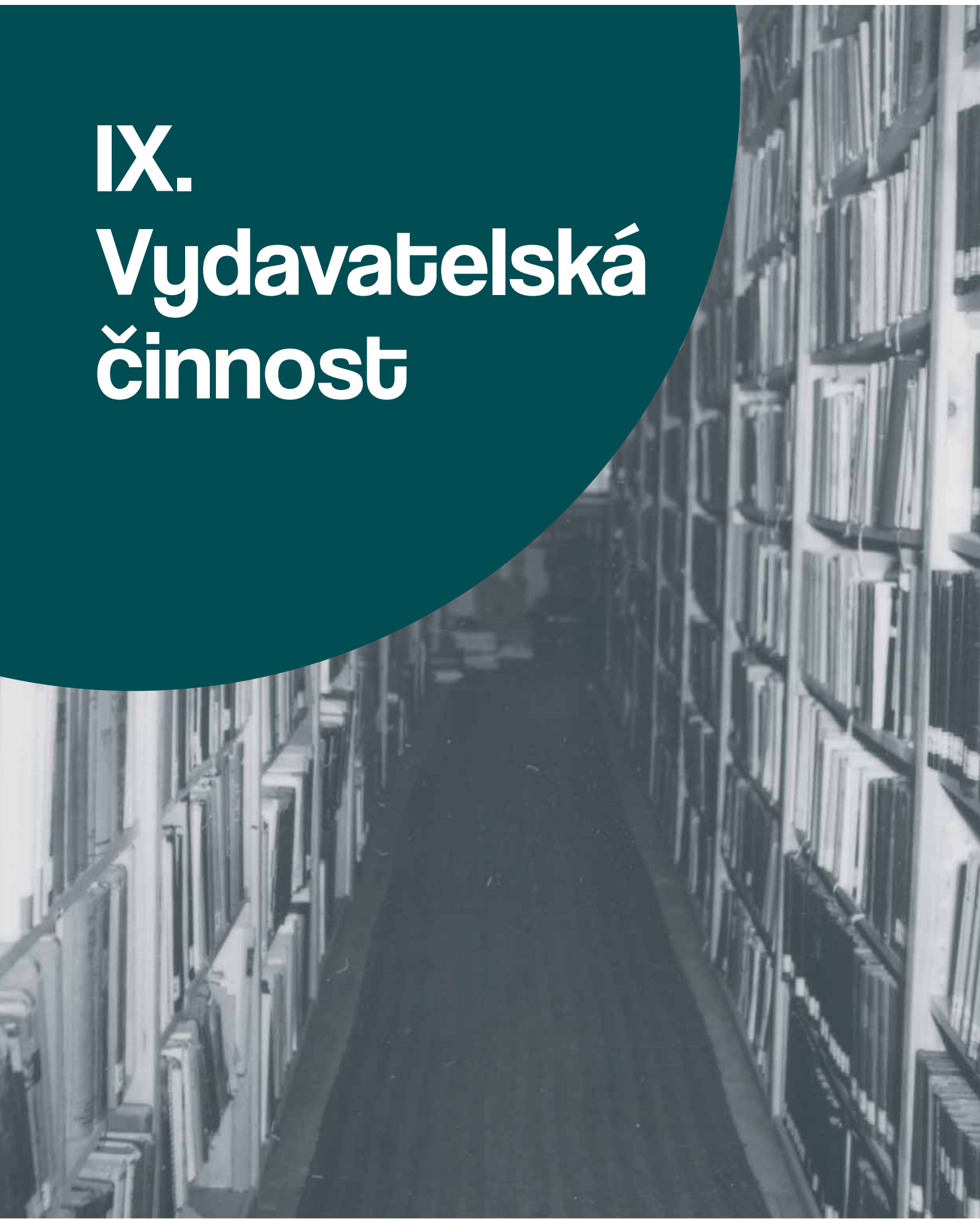
Muzeum se průběžně prezentuje na řadě portálů, např. kudyznudy.cz, atlasceska.cz, akce.cz, infocesko.cz, informuji.cz, oblíbený.cz, www.museum.cz, turistický portál Kraje Vysočina, www.vysocina-fandi-kulture.cz a další. V provozu a inovován byl také muzejní facebook, který zůstává akceschopným nástrojem při kontaktování veřejnosti.



ukázka z webu

IX.

Vydavatelská činnost



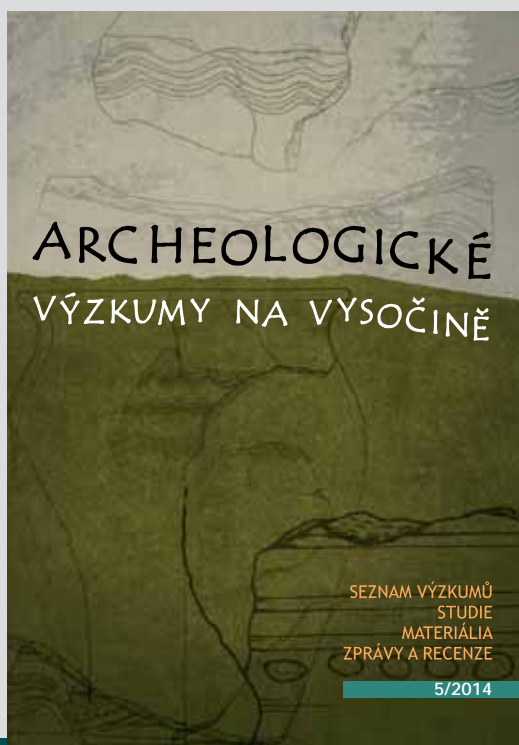
1. Periodické publikace

IX.

Acta rerum naturalium 19/2016

Archeologické výzkumy na Vysočině 5/2014

Museum Factum, 6. ročník, (č. 1–4)



2. Neperiodické publikace

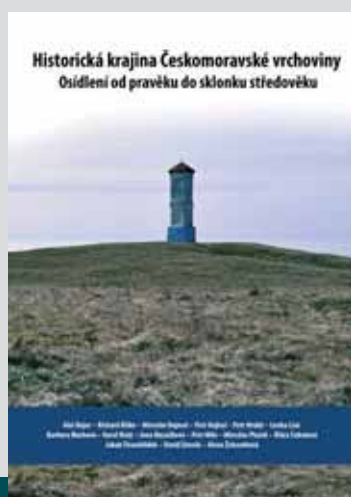
IX.

Hrubý, Petr – Malý, Karel: Zmizelý svět středověkého hornictví na Českomoravské vrchovině (elektronická publikace)

Bajer, Aleš – Bíško, Richard – Dejmal, Miroslav – Hejhal, Petr – Hrubý, Petr – Lisá, Lenka – Machová, Barbora – Malý, Karel – Mazáčková, Jana – Milo, Petr – Plaček, Miroslav – Šabatová, Klára – Těsnohlídek, Jakub – Žimola, David – Žahourková, Alena: Historická krajina Českomoravské vrchoviny. Osídlení od pravěku do sklonku středověku (elektronická publikace)

Propagační brožura – 700. výročí narození Karla IV.

Propagační brožura – nové muzejní expozice v Jihlavě



X.

**Obnova a údržba
majetku Muzea
Vysočiny
Jihlava**



Obnova a údržba majetku Muzea Vysočiny Jihlava

X.

V průběhu roku 2016 zajišťovalo technické oddělení ve spolupráci s odbornými odděleními a s jednotlivými kurátory realizaci všech výstav v Jihlavě i na pobočkách. K nejkomplicovanějším patřila úprava a následná instalace výstavního zařízení pro výstavu betlémů v Telči v Hasičském domě.

Na správní budově na Masarykově náměstí 55 probíhal v letních měsících nátěr oken, byla provedena dílčí oprava venkovní omítky a kompletní výměna zámků a instalace tzv. generálního klíče. V interiérech byly prováděny jen drobnější zásahy. Ve skladových prostorech knihovny byla provedena úprava regálů a výměna polic, v jedné z kanceláří společensko-vědného oddělení došlo k výměně nábytku a svítidel. Prostor bývalé pracovny ředitele byl vyklizen, vybělen a byla provedena úprava podlahy před položením nové podlahové krytiny.

V expoziční budově na Masarykově náměstí 57/58 byla rovněž natírána okna a probíhala oprava osvětlení v expozicích. Nově zde byl také zasklen střešní světlík.

V depozitáři v Jihlavě- Heleníně byla provedena oprava systému EZS.

V průběhu roku probíhaly pravidelné kontroly technického zařízení EZS, EPS, hasičích přístrojů a zajišťována potřebná školení zaměstnanců muzea.

Vozový park muzea byl doplněn o novou dodávku Citroen Jumper.

V roce 2016 probíhaly na hradě Roštejně předstihové práce vedoucí k podání žádosti o dotaci z programu IROP na modernizaci expozic a památkovou obnovu hradu. V rámci příprav projektu s názvem „Hrad Roštejn – zpřístupnění nových expozic“ probíhaly zejména průzkumové práce - restaurátorské záměry na nástěnné malby a kamenické prvky, statický průzkum, průzkum biotických napadení, stavebně-historický průzkum apod. Dále byly zhotoveny dvě projektové dokumentace (dokumentace stavby a nových expozic). Všechny tyto aktivity byly ukončeny k polovině roku 2016, kdy byla podána projektová žádost. Na podzim pak začaly probíhat práce související s přípravou stavebního místa - zejména se jednalo o dendrologické zásahy v okolí hradu (odstranění náletových dřevin + kácení stromů s různými napadeními), druhou nejdůležitější částí příprav bylo vyklízení poloviny hradu. Rekonstrukce bude v roce 2017 zahájena v části hradních ochozů, kaple a botanického sálu, odkud musely být vystěhovány sbírkové předměty, výstavní fundus, apod. Stěhovala se rovněž kancelář správy objektu, či údržbářská dílna a vyklízel se prostor depozitáře a výstavky, které se staly dočasnými překladišti.



Instalace výstavy Kdo si hraje, ovládá



Odstraňování náletů a dřevin na Roštejně



Vyklízení hradu Roštejn



Restaurátor Jakub Kándl při pořizování sond v omítkách

XI.
**Organizační
struktura
a její personální
obsazení
k 31. 12. 2016**



1. Ředitel Muzea Vysočiny Jihlava

- RNDr. Karel Malý, Ph.D. – ředitel muzea, geolog

2. Ekonomické oddělení

- Jana Kosová – vedoucí oddělení, ekonom
- Anna Trnková – mzdová účetní, sekretariát
- Luboš Vondrák – účetní

3. Propagačně-programové oddělení

- Mgr. Ludmila Moržolová – vedoucí oddělení, vedení knihovny, zástupce ředitele
- Dana Oberreiterová – pracovník vztahů s veřejností
- Mgr. Silvie Čermáková – lektor
- Jara Zimolová – pokladní
- Lenka Kalinová – pokladní
- Drahomíra Čermáková – pokladní
- Jarmila Krubová – dozor, průvodce
- Olga Chudobová – dozor, průvodce

4. Technické oddělení

- Jiří Kejval – vedoucí oddělení, správa budov, výstavář
- Mgr. Alena Žahourková – výtvarník, aranžér
- Mgr. et Mgr. Sylva Holendová – konzervátor, restaurátor
- Jaroslav Havlíček – údržbář, výstavář
- Pavel Bezděčka – domovník
- Jiřina Varhaníková – uklízečka
- Blanka Teplá – uklízečka
- Blanka Pituchová – uklízečka

5. Archeologické oddělení

- Mgr. David Zimola – vedoucí oddělení, archeolog
- Mgr. Aleš Hoch – archeolog
- Bc. Eva Pejchalová – dokumentátor
- Bc. Marek Krutiš – terénní technik
- Michal Daňa – konzervátor, restaurátor

6. Přírodovědné oddělení

- RNDr. Klára Bezděčková, Ph.D. – vedoucí oddělení, zoolog
- Mgr. Jiří Juříčka – botanik
- RNDr. Karel Malý, Ph.D. – geolog
- Eva Charvátová – kurátor, dokumentátor
- Pavel Bezděčka – kurátor, dokumentátor

7. Společensko-vědné oddělení

- Ak. mal. Martin Kos – vedoucí oddělení, historik umění
- PhDr. Radim Gonda, Ph.D. – historik
- PhDr. Dana Nováková – etnograf
- Ingrid Koteňová – kurátor, dokumentátor
- Sylva Pospíchalová – kurátor, dokumentátor
- PhDr. Kateřina Rozinková – vedoucí pobočky Roštejn, kastelán
- Mgr. Josef Rozinek – správa a údržba hradu Roštejn
- Helena Grycová Benešová – vedoucí pobočky MVJ Telč, kurátor
- Mgr. Milina Matulová – vedoucí pobočky MVJ Třešť, kurátor

XII.

**Hospodaření
Muzea Vysočiny
Jihlava**

v roce 2016



1. 1. Výsledky vnitřních a vnějších kontrol provedených v Muzeu Vysočiny Jihlava v roce 2016

XII.

Z periodicky prováděných kontrol vyplývajících z Vyhlášky 416/2004Sb., kterou se provádí zákon 320/2001 Sb. o finanční kontrole ve veřejné správě, nebyl vůči zaměstnancům muzea uplatněn žádný postih.

Hlavní cíle kontroly je prověřování:

- Soulad připravených operací s uskutečněním záměru a včasné informování vedoucích zaměstnanců o případných nesrovnalostech a následné dodržování právních předpisů ve vztahu pro vedení účetnictví organizace.
- Zajistit efektivnost hospodaření s veřejnými prostředky k zajištění stanovených úkolů a zajištění ochrany veřejných prostředků proti rizikům.

Vlastní vnitřní kontrola je v Muzeu Vysočiny Jihlava prováděna Příkazem ředitele na každý rok. Tato činnost je zabezpečována zaměstnanci muzea.

Rovněž z provedených inventarizací nebyl vůči zaměstnancům uplatněn žádný finanční postih, ani opatření za manka a škody.

Dne 30. 3. 2016 byla provedena kontrola Všeobecnou zdravotní pojišťovnou. Kontrolované období bylo od 2/2014 do 29. 2. 2016. Předmětem kontroly bylo dodržování oznamovací povinnosti, stanovení vyměřovacích základů a výše pojistného, dodržování termínu splatnosti pojistného, zasílání záznamů o pracovních úrazech. Kontrolou nebyly zjištěny žádné nedostatky.

Dne 17. 6. 2016 byla zahájena kontrola Okresní správou sociálního zabezpečení. Kontrolované období bylo od 1. 5. 2013 do 31. 5. 2016. Předmětem kontroly bylo dodržení plnění povinností v nemocenském pojištění, v důchodovém pojištění a při odvodu pojistného na sociální zabezpečení a příspěvku na státní politiku zaměstnanosti. Kontrolou byl zjištěn přeplatek na pojistném, který byl vrácen organizaci.

Dne 29. 11. 2016 byla provedena veřejnosprávní kontrola z Krajského úřadu Kraje Vysočina. Předmětem kontroly bylo použití podpory poskytnuté z grantového programu Fond Vysočiny „Informační a komunikační technologie 2015“ – Archivace dat v Muzeu Vysočiny Jihlava. Kontrolou nebyly zjištěny žádné nedostatky. Projekt byl realizován s podmínkami stanovenými ve smlouvě.

2. Plnění závazných ukazatelů stanovených zřizovatelem a provedená rozpočtová opatření v roce 2016

XII.

Usnesením zastupitelstva Kraje Vysočina č. 0578/07/2015/ZK ze dne 15. 12. 2015 byly schváleny závazné ukazatele pro MV Jihlava na rok 2016 následně:

I. Příspěvek na provoz Muzea Vysočiny Jihlava pro rok 2016	15 973 000 Kč
Z toho: - příspěvek na provoz včetně mezd	15 283 000 Kč
- prostředky na platy	8 986 000 Kč
- mezinárodní konference Stříbrná Jihlava	200 000 Kč
- 2. etapa rekonstrukce knihovny pro veřejnost SW a HW	150 000 Kč
- reinstalace zastaralé expozice betlémů v Třešti	150 000 Kč
- výdaje spojené s oslavami výročí narození Karla IV.	190 000 Kč

Odvod z investičního fondu do rozpočtu zřizovatele pro rok 2016 1 077 000 Kč

V průběhu roku 2016 došlo k následujícím rozpočtovým opatřením:

1. Usnesením rady kraje č. 0357/08/2016/ZK	16 112 000 Kč
ze dne 1. 3. 2016 bylo schváleno zvýšení závazného ukazatele Příspěvku na provoz a závazného ukazatele Odvod z fondu investic	139 000 Kč

Odvod z fondu investic do rozpočtu zřizovatele pro rok 2016: 1 216 000 Kč
(schválený odvod ve výši 1 077 000 + 139 000 TZ Roštejn – elektroinstalace, rekonstrukce podhradí)

2. Usnesením rady kraje č. 0549/11/2016/RK	16 282 000 Kč
ze dne 22. 3. 2016 rada kraje schválila pokrytí mimořádných akvizičních činností ve výši	170 000 Kč

II. Dotace z MK projekt NAKI:	16 976 000 Kč
Program aplikovaného výzkumu a vývoje národní a kulturní identity neinvestiční dotace	694 000 Kč

III. Dotace z MK České republiky	17 015 000 Kč
Účelové fin. Prostředky na financování – Kulturní aktivity na podporu projektu národní oslav 700. výročí narození císaře Karla IV. na realizaci projektu „Výstava k 700. výročí narození Karla IV.“	39 000 Kč

UZ 34070

IV. Dotace z MK České republiky	17 111 000 Kč
1. Účelové fin. Prostředky na financování projektu ISO D v roce 2016 usnesením rady kraje č. 1222/22/2016/RK ze dne 28. 6. 2016 zvýšen příspěvek na provoz o částku:	
a) Zrestaurování barokního sekretáře UZ 34013/0	54 000 Kč
b) 3 kusy zvlhčovačů pro depozitář Helenín UZ 34013/1	42 000 Kč
Celkové účelové prostředky	96 000 Kč

3. Usnesením rady kraje č. 2077/40/2016/RK	17 663 000 Kč
ze dne 6. 12. 2016 bylo schváleno zvýšení závazného ukazatele Příspěvku na provoz a závazného ukazatele Odvod z fondu investic	552 000 Kč

2. Plnění závazných ukazatelů stanovených zřizovatelem a provedená rozpočtová opatření v roce 2016

XII.

V. Dotace z Úřadu práce **17 813 000 Kč**
za účelem proplácení mzdových prostředků 150 000 Kč

VI. Dotace Statutární město Jihlava **17 834 000 Kč**
projekt – Muzeum na dlažbě 21 000 Kč

VII. Dotace EHP **17 897 462 Kč**
projekt Norské fondy 63 462 Kč

Přehled dotací v roce 2016

Dotace od zřizovatele	č.ú. 672 0311	16 834 000 Kč
Dotace KrÚ – ISO D	č.ú. 672 0330	135 000 Kč
Dotace Úřad práce	č.ú. 672 0340	150 000 Kč
Projekt NAKI	č.ú. 672 0325/25	694 000 Kč
Dotace Magistrát města Jihlavy	č.ú. 672 0346	21 000 Kč
Dotace Projekt Norské fondy	č.ú. 672 0347/27	63 462 Kč
Celkem přijaté příspěvky a dotace		17 897 462,00 Kč

PLNĚNÍ ZÁVAZNÝCH UKAZATELŮ

Prostředky na platy - rozpočet	Prostředky na platy - čerpáno	Inv. dotace	Odvod z inv. fondu	Přepočtený počet zaměstnanců	Provozní dotace
9 044 000	8 905 975	0	1 216 000	38	17 897 462,00

Celkový objem vyčerpaných prostředků na platy v roce 2016 9 370 347,00
z toho: platové náklady na zaměstnance muzea 8 905 975,00
platové náklady na zaměstnance z grantových projektů 363 572,00
platové náklady na zaměstnance Úřad práce 100 800,00

Investiční dotace z rozpočtu KrÚ 0,00

Odvod z investičního fondu v roce 2016 1 768 000,00
z toho: odvod organizace 1 216 000,00
převod do provozu 552 000,00

PLNĚNÍ ÚČELOVÉ DOTACE KULTURNÍ AKTIVITY

Projekt národních oslav 700. výročí narození císaře Karla IV.
„Výstava k 700. výročí narození Karla IV.“ UZ 34070 39 000,00
Podíl MV Jihlava 17 000,00

PLNĚNÍ ÚČELOVÉ DOTACE ISO D

a) Zrestaurování barokního sekretáře UZ 34013/0 54 000,00
Podíl MV Jihlava 54 000,00

2. Plnění závazných ukazatelů stanovených zřizovatelem a provedená rozpočtová opatření v roce 2016

XII.

b) 3 ks zvlhčovačů pro depozitář Helenín UZ 34013/1	42 000,00
Podíl MV Jihlava	45 000,00

Celkové účelové prostředky na ISO D **96 000,00**

Dotace byla z MK zaslána zřizovateli a následně převedena na účet muzea. Po obdržení dodavatelských faktur byla provedena jejich úhrada. Do daného termínu byla dotace včetně podílů muzea proúčtována.

V roce 2016 vzniklo toto finanční plnění z pojistných událostí:

1. Vozidlo RZ 3J19068 CITROEN BERLINGO bylo poškozeno na pravém zadním blatníku, dveřích a podběhu podedveří. Škodná událost byla nahlášena pojišťovně Kooperativa. Celková škoda byla vyčíslena na částku 30 225,- Kč. Poskytnutí pojistného plnění z havarijního pojištění vozidel bylo ve výši 25 225,- Kč. Spoluúčast Muzea Vysočiny Jihlava byla ve výši 5 000,- Kč.
2. Místo vzniku škody byl hrad Roštejn – studna. Na zabudovaný litinový poklop spadl strom. Škodná událost byla nahlášena pojišťovně Kooperativa. Celková škoda byla ve výši 43 299,- Kč. Poskytnuto pojistné plnění z pojistné události bylo ve výši 37 326,- Kč. Spoluúčast Muzea Vysočiny Jihlava byla ve výši 5 973,- Kč.

3. Rekapitulace příjmů a výdajů Muzea Vysočiny Jihlava za rok 2016

XIV.

PŘÍJMY	Hlavní činnost	Vedlejší činnost	Celkem
Tržby za vl. výrobky (zhotovování fotografií)	1 715,00	0,00	1 715,00
Tržby za reklamu (vedlejší činnost)	0,00	12 000,00	12 000,00
Tržby za služby (vedlejší činnost)	0,00	186 364,00	186 364,00
Tržby za vstupné	1 576 391,00	0,00	1 576 391,00
Tržby za služby (hlavní činnost)	310 523,00	0,00	310 523,00
Tržby z archeologických výzkumů	745 750,00	0,00	745 750,00
Tržby za nájem	0,00	618 483,00	618 483,00
Tržby za prodej zboží	23 195,00	245 790,00	268 985,00
Výnosy z vyřazených pohledávek	0,00	0,00	0,00
Čerpání fondů	515 763,95	0,00	515 763,95
Ostatní výnosy z činnosti	179 979,00	0,00	179 979,00
Úroky	2 444,57	0,00	2 444,57
Dosažené vlastní příjmy	3 355 761,52	1 062 637,00	4 418 398,52
Výnosy ROP	0,00	0,00	0,00
Výnosy NAKI	694 000,00	0,00	694 000,00
Výnosy z nároku MK ČR ISO	135 000,00	0,00	135 000,00
Výnosy z nároku ÚP	150 000,00	0,00	150 000,00
Výnosy – Fond Vysočiny	0,00	0,00	0,00
Výnosy – Statutární město Jihlava	21 000,00	0,00	21 000,00
Výnosy – Norské fondy	63 462,00	0,00	63 462,00
Výnosy z nároku KrÚ	16 834 000,00	0,00	16 834 000,00
Příjmy včetně výnosů z nároků	21 253 223,52	1 062 637,00	22 315 860,52

3. Rekapitulace příjmů a výdajů Muzea Vysočiny Jihlava za rok 2016

XII.

VÝDAJE	Hlavní činnost	Hospodářská činnost	Celkem
Náklady na spotřebu materiálu	519 973,97	3 065,00	523 038,97
Spotřeba energie	1 225 394,00	155 787,00	1 381 181,00
Náklady na prodané zboží	82 401,74	175 170,56	257 572,30
Aktivace majetku	0,00	0,00	0,00
Opravy	530 078,19	0,00	530 078,19
Ostatní služby	2 307 963,98	26 124,00	2 334 087,98
Mzdové náklady	9 949 217,00	116 716,00	10 065 933,00
z toho:	8 788 386,00	106 389,00	8 894 775,00
platy zaměstnanců MVJ			
platy zaměstnanců z grantů	363 572,00	0,00	363 572,00
OON MVJ	559 478,00	10 327,00	569 805,00
OON z grantů	90 000,00	0,00	90 000,00
nemoc	35 781,00	0,00	35 781,00
ÚP	112 000,00	0,00	112 000,00
Zákonné sociální a zdravotní pojištění	3 122 133,00	34 745,00	3 156 878,00
Jiné sociální pojištění	26 379,00	0,00	26 379,00
Zákonné sociální náklady	357 284,00	1 533,00	358 817,00
Jiné daně a poplatky	13 589,00	0,00	13 589,00
Manka a škody	0,00	0,00	0,00
Odpisy	2 693 986,00	0,00	2 693 986,00
Náklady na DDM	889 508,61	0,00	889 508,61
Ostatní náklady	84 347,00	0,00	84 347,00
Daň z příjmů	464,47	0,00	464,47
Celkem výdaje	21 802 719,96	513 140,56	22 315 860,52

V kapitole Náklady na spotřebu materiálu jsou vedeny výdaje na materiál na propagaci (35 590,42), na spotřebu materiálu a náhradních dílů (10 581,00) a dále nákupy kancelářských potřeb (62 930,00), materiálu pro ICT, kopírky a tiskárny (44 021,54), benzínu (115 506,00), všeobecného materiálu (126 645,00), materiálu pro výstavní činnost (32 923,00), knih (55 099,81) a materiálu pro konzervaci (2 457,00).

V rámci kapitoly oprav evidujeme údržbu a opravy spojené s běžným užíváním a dle plánu oprav (386 111,60), opravu techniky (3 717,00), opravy motorových vozidel (112 684,00), opravy ICT (8 772,90) a opravu movitého majetku (18 792,69).

Náklady na cestovné zahrnují tuzemské i zahraniční cesty (83 301,00 tuzemské, z toho na projekt NAKI to byla částka 15 000,00 a projekt Norských fondů 1 960,00, zahraniční 933,00).

3. Rekapitulace příjmů a výdajů Muzea Vysočiny Jihlava za rok 2016

XII.

Náklady na prezentaci obnáší především pohoštění na vernisážích, konferencích a vědeckých seminářích pracovníků MVJ (48 151,00, z toho 27 131,00 byly náklady na konferenci Stříbrná Jihlava).

V kapitole Ostatní služby jsou vedeny náklady na propagaci a reklamu (84 891,60), nájemné za deponitární prostory v Telči a Třebíči (92 209,00), služby spojů (127 766,65), odvoz odpadů (16 220,32), servis a revize komínů, plynu, el. zařízení, hasicích přístrojů, EPS a EZS (463 711,79), softwarové služby (144 869,08), restaurování (114 000,00), autorská práva a licence (27 315,00) a drobný dlouhodobý nehmotný majetek (31 057,11).

V kapitole Jiné sociální pojištění jsou vedeny náklady na povinné úrazové pojištění zaměstnanců muzea (26 379,00).

V kapitole Zákonné sociální náklady je veden povinný příspěvek do FKSP (87 810,00). Náklady na školení činily 10 307,28, náklady na OOP 9 858,00, náklady na zdravotní prohlídky 300,00 a náklady na stravování zaměstnanců 186 180,00.

Rekapitulace příjmů a nákladů z hlavní a hospodářské činnosti Muzea Vysočiny Jihlava za rok 2016

	Hlavní činnost	Hospodářská činnost	Celkem
Výnosy – vlastní příjmy	3 355 761,52	1 062 637,00	4 418 398,52
Výnosy z nároků zřizovatele a SR	17 897 462,00	0,00	17 897 462,00
Výnosy celkem	21 253 223,52	1 062 637,00	22 315 860,52
Náklady celkem	21 802 719,96	513 140,56	22 315 860,52
Hospodářský výsledek 2016	- 549 496,44	+ 549 496,44	0,00

Poděkování za pomoc a spolupráci

Město Telč

Muzejní spolek v Telči

PATROL group, s.r.o., Jihlava

ASTRA, spol. s r. o., Uherský Brod

Slovácké muzeum v Uherském Hradišti, p.o. (Mgr. Pavel Portl)

Statutární město Jihlava

Hana Matoušková – TAGADESIGN grafika a video, Sedlejev

Jihlavská astronomická společnost

FABES, s.r.o. – Radniční restaurace a pivovar Jihlava

Muzejní spolek v Třešti

Město Třešť

Turistické a informační centrum Třešť



<http://muzeum.ji.cz>