



muzeum  
vysočiny  
jihlava



# VÝROČNÍ ZPRÁVA 2018

Chceme být moderní institucí nadregionálního významu pracující v evropském kontextu. Vědecky zkoumáme historický, kulturní a přírodní vývoj Českomoravské vrchoviny, shromažďujeme jeho hmotné i nehmotné doklady a uchováváme je ve formě sbírek. Sbírký a informace odborně zpracováváme a následně umožňujeme veřejnosti jejich další využití. Prostřednictvím výstav, publikací a přednášek nabízíme vzdělání, poučení, zábavu a potěšení. Usilujeme tak o posílení sounáležitosti obyvatel Kraje Vysočina s jejich regionem a o vytvoření jejich zodpovědného vztahu k přírodnímu a historickému dědictví kraje. Zároveň se tak snažíme přispívat k vytváření pozitivního obrazu Kraje Vysočina jako regionu, jehož přírodní a kulturní bohatství je hodno úcty a obdivu.



### Vážené dámy, vážení pánové – příznivci a podporovatelé muzea,

rok 2018 byl pro celou Českou republiku rokem oslav a připomenutí výročí historických událostí roků 1918, 1938, 1948 a 1968. Předpokládám, že žádná „paměťová instituce“ nemohla tato osmičková výročí pominout ve své prezentační činnosti. Ani jihlavské muzeum nebylo v tomto směru výjimkou: v muzeu proběhly výstavy, přednášky, edukační i kulturní akce spojené s těmito událostmi.

Z dlouhodobého hlediska byla pro muzeum určitě nejvýznamnější událostí pokračující rekonstrukce hradu Roštejn a otevření tohoto objektu pro veřejnost. Začátkem léta byla pro návštěvníky zpřístupněna část nově rekonstruovaných interiérů (trasa B) a hradní věž. Ohlasy návštěvníků jsou mimořádně dobré – nás může těšit, že investice finanční i všechny ostatní se takto zúročily a jistě ještě v budoucnu zúročí.

Velké úsilí jsme museli vynaložit i při stěhování naší pobočky v Telči; osobně považuji za malý zázrak, že se podařilo pobočku nejen přestěhovat, ale zároveň v Telči realizovat hned několik výstav.

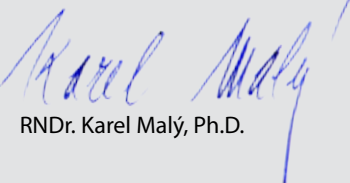
Telčská muzejní sbírka se v roce 2018 dočkala po dlouhém úsilí významného ocenění. Ministerstvo kultury prohlásilo soubor obrazů této sbírky za kulturní památku. Muzeum Vysočiny Jihlava se tak stalo jediným muzeem na Vysočině, zřizovaným Krajem Vysočina, které ve svých sbírkách kulturní památku spravuje.

O detailech každodenní práce v muzeu se můžete dočíst na dalších stránkách výroční zprávy: je to činnost prezentační, a tedy i „viditelná“ (výstavy, přednášky, kulturní akce, publikační činnost, přednášky apod.), ale zejména práce, které okamžitý efekt nepřinášejí a na první pohled ani vidět nejsou. Jsou to nicméně práce nutné, někdy dokonce nařízené zákonnými normami nebo oborovými zvyklostmi, jindy dané osobní angažovaností a vůlí konkrétního muzejníka. Budete-li výroční zprávu pročítat, věnujte, prosím, pozornost právě těmto „neviditelným“ činnostem: právě ony jsou často odborně, časově i finančně nejnáročnější a bez nich by muzeum za krátký čas přestalo plnit svá poslání.

Při listování výroční zprávou by vám neměla uniknout ještě jedna skutečnost: muzeum je v současné době zapojeno do projektů, jejichž úhrnná výše výrazně přesahuje 100 mil. Kč (!). Je potěšující, že spektrum těchto projektů je velmi různorodé – jsou to projekty stavebně-investiční, prezentační, edukační, výzkumné, projekty zaměřené na restaurování apod. Muzeum má díky práci našich předchůdců kvalitní sbírkové zázemí, v současné době i „zapálené“ zaměstnance na všech pozicích. Díky přízni zřizovatele a úspěchům při získávání grantových podpor má muzeum zároveň možnost realizovat nové činnosti a ty stávající řešit kvalitněji a s perspektivou dlouhodobých výhledů.

Věříme proto, že jihlavské muzeum i v budoucnu bude přinášet všem svým příznivcům radost, poznání, zábavu i poučení.



  
RNDr. Karel Malý, Ph.D.

<b>I.</b>	<b>Muzeum Vysočiny Jihlava v roce 2018</b>	<b>6</b>
I.1	Muzeum Vysočiny Jihlava	7
I.2	Hrad Roštejn	9
I.3	Muzeum Vysočiny Jihlava, pobočka Telč	10
I.4	Muzeum Vysočiny Jihlava, pobočka Třešť	11
<b>II.</b>	<b>Organizační struktura a její personální obsazení k 31. 12. 2018</b>	<b>12</b>
II.1	Organigram Muzea Vysočiny Jihlava k 31. 12. 2018	13
II.2	Personální obsazení Muzea Vysočiny Jihlava k 31. 12. 2018	14
<b>III.</b>	<b>Péče o sbírky muzejní povahy</b>	<b>15</b>
III.1	Stav podsbírek Muzea Vysočiny Jihlava k 31. 12. 2018	16
III.2	Akviziční činnost	18
III.2.1	Archeologické oddělení	19
III.2.2	Přírodovědné oddělení	21
III.2.3	Společensko-vědné oddělení	22
III.2.4	Muzeum Vysočiny Jihlava, pobočka Telč	23
III.2.5	Muzeum Vysočiny Jihlava, pobočka Třešť	24
III.3	Preventivní ochrana a ošetření sbírek	25
III.3.1	Archeologické oddělení	29
III.3.2	Přírodovědné oddělení	31
III.3.3	Společensko-vědné oddělení	33
III.3.4	Muzeum Vysočiny Jihlava, pobočka Telč	35
III.3.5	Muzeum Vysočiny Jihlava, pobočka Třešť	36
III.4	Odborná správa sbírek	37
III.5	Dokumentace sbírek	40
III.6	Badatelský servis	42
<b>IV.</b>	<b>Péče o knihovní fondy</b>	<b>43</b>
IV.1	Akvizice	45
IV.2	Správa a ochrana knihovních fondů	46
IV.3	Badatelský servis	48
<b>V.</b>	<b>Věda a výzkum</b>	<b>49</b>
V.1	Projekt „Výroba a zpracování vápna v okolí Žďáru nad Sázavou“	50
V.2	Projekt „Areál těžby stříbra ze 13. století Havírna“	51
V.3	Projekt „Kampanologické památky Vysočiny“	52
V.4	Projekt „Vrcholně středověká keramika jakou součást movitého kult. dědictví“	53
V.5	Další vědecko-výzkumná a odborně dokumentační činnost	54
V.5.1	Archeologické oddělení	54
V.5.2	Přírodovědné oddělení	56
V.5.3	Společensko-vědné oddělení	58
V.6	Konference s aktivní účastí pracovníků Muzea Vysočiny Jihlava	59
<b>VI.</b>	<b>Vydavatelská činnost</b>	<b>61</b>
VI.1	Periodické publikace	62
VI.2	Neperiodické publikace	63
<b>VII.</b>	<b>Budování nových expozic na hradě Roštejn</b>	<b>64</b>



<b>VIII.</b>	<b>Prezentační činnost</b>	<b>67</b>
VIII.1	Kalendárium	68
VIII.2	Muzeum Vysočiny Jihlava	71
VIII.2.1	Stálé expozice	71
VIII.2.2	Výstavy	72
VIII.2.3	Akce pro veřejnost	74
VIII.3	Hrad Roštejn	77
VIII.3.1	Stálé expozice	77
VIII.3.2	Výstavy a akce pro veřejnost	78
VIII.4	Muzeum Vysočiny Jihlava, pobočka Telč	79
VIII.4.1	Stálé expozice	79
VIII.4.2	Výstavy	80
VIII.4.3	Akce pro veřejnost	81
VIII.5	Muzeum Vysočiny Jihlava, pobočka Třešť	82
VIII.5.1	Stálé expozice	82
VIII.5.2	Výstavy	83
VIII.5.3	Akce pro veřejnost	84
<b>IX.</b>	<b>Komunikace Muzea Vysočiny Jihlava</b>	<b>85</b>
IX.1	Kulturní a vzdělávací akce	86
IX.1.1	Den Země	86
IX.1.2	Muzejní a galerijní noc 2018	87
IX.1.3	Science Café v Jihlavě – Věda jako dobrodružství	88
IX.1.4	Spolupráce se školami	89
IX.2	Propagace a medializace	92
IX.3	Návštěvnost Muzea Vysočiny Jihlava v roce 2018	94
IX.4	Muzeum Vysočiny Jihlava na webu a sociálních sítích	95
<b>X.</b>	<b>Obnova a údržba majetku Muzea Vysočiny Jihlava</b>	<b>96</b>
<b>XI.</b>	<b>Poskytování informací podle zákona č. 106/1999 Sb.</b>	<b>98</b>
<b>XII.</b>	<b>Hospodaření Muzea Vysočiny Jihlava v roce 2018</b>	<b>100</b>
XII.1	Výsledky vnitřních a vnějších kontrol provedených v MVJ v roce 2018	101
XII.2	Plnění závazných ukazatelů stanovených zřizovatelem a provedená rozpočtová opatření v roce 2018	102
XII.3	Rekapitulace příjmů a výdajů Muzea Vysočiny Jihlava za rok 2018	105

# I. Muzeum Vysočiny Jihlava v roce 2018



# 1. Muzeum Vysočiny Jihlava

I.

V jihlavském muzeu probíhaly v roce 2018 standardní odborné, prezentační i sbírkotvorné činnosti.

Pracovníci archeologického oddělení zrealizovali v průběhu roku 125 záchranných archeologických výzkumů, spočívajících především v terénních pracích spojených s fotografickou a kresebnou dokumentací. Jednotlivé výzkumy pak byly zakončeny závěrečnými expertními listy a souhrnnými nálezovými zprávami. Probíhal započatý výzkum kožedělné produkce, keramiky a zahájen byl nový přeshraniční projekt zaměřený na středověké stavby a stavitelství.

Přírodovědné oddělení navázalo na dosavadní výzkumy biotopů Českomoravské vrchoviny a na geologický a montanistický výzkum regionu. Kus práce byl odveden při zpracovávání katalogu mravenců Kraje Vysočina či katalogu k mykologické sbírce. Na dalších výzkumných úkolech přírodovědci spolupracovali s dalšími institucemi.

Společensko-vědné oddělení usilovně pokračovalo v průběhu celého roku na řadě prací spojených s rekonstrukcí a tvorbou nových expozic na hradě Roštejn v rámci projektu „Hrad Roštejn – zpřístupnění nových expozic“. Věnovali se též výzkumu sklářství a etnografickým výzkumům se zaměřením na stravování, které byly realizovány v rámci přeshraničních projektů.

Z předchozího roku pokračovala realizace projektu „Areál těžby stříbra ze 13. století Havírna“ podpořený v rámci regionální spolupráce AV ČR a Kraje Vysočina. Řešitelé projektu se soustředili především na dokumentaci a odběry vzorků v terénu a na jejich laboratorní zpracování. Na základě spolupráce AV ČR a Kraje Vysočina se rozběhly také práce na dalším projektu nazvaném „Výroba a zpracování vápna v okolí Žďáru nad Sázavou“. I zde probíhala především dokumentace a odběry vzorků, následná geofyzikální měření a analytické zpracování.

Z programu NAKI II byly odstartovány práce na dvou vědeckých projektech. U projektu s názvem „Kampanologické památky Vysočiny“ proběhlo administrativní zajištění projektu a zahájena byla terénní dokumentace a laboratorní práce. Řešitelé projektu „Vrcholně středověká keramika jako součást movitého kulturního dědictví“ se věnovali přípravě, sběru a analýze keramického materiálu.

Jihlavské muzeum svým návštěvníkům nabídlo výstavy všeho druhu ve všech výstavních prostorách. Hlavní výstavou roku byla bezesporu výstava v prostorách muzejní pudy věnovaná 100. výročí vzniku Československa nazvaná „100 let republiky – naděje, očekávání a skutečnost“. Výstava trvala od února až do listopadu a kromě vzniku republiky připomněla také další přelomová „osmičková“ výročí novodobých dějin našeho státu. Ve velkém výstavním sále a v mázhausu se objevily další výstavní počiny, například neotřelé představení soukromé sbírky psacích strojů s názvem „Jak jsme kdysi tukali“, putovní výstava „Živá Amazonie“, komiksově ztvárnění našich dějin pod názvem



# 1. Muzeum Vysočiny Jihlava

I.

„Lucemburské opráskí“, jež se záhy po svém vzniku stalo fenoménem, seznámení s prací muzejního přírodovědce „Přírodovědcem v muzeu aneb Zeptejte se Johany“ a vánoční „Milé drobnosti“. Na muzejních arkádách se v průběhu roku vystřídaly především dvojrozměrné výstavy. Výročí vzniku Národního parku Podyjí připomněla výstava „Národní park Podyjí – Čtvrtstoletí pro přírodu“. Retrospektivní výstavu k svému životnímu jubileu nabídl návštěvníkům malíř František Sarna pod názvem „František Sarna – malířské ohlédnutí 70“. Své práce představili také další fotografové a výtvarníci v rámci výstavy „Tváře světa“ či „První představení – Studio BEKANEŠŠ“. Sto let republiky připomněla také podzimní výstava představující proměny Jihlavy právě v uplynulém století zachycené na pohlednicích nazvaná „254 historických pohlednic Jihlavy“. Závěr roku pak jako tradičně patřil výstavě fotografií ze soutěže Photographia Natura 2018. V malém výstavním sále se na začátku roku objevili cínoví vojáci všech podob a velikostí na výstavě „Svět cínových vojáků“. Následovala speciální výstava „S domečkem na zádech“, věnovaná měkkýšům, a představení práce archeologického oddělení „Archeologické výzkumy, objevy a nálezy na Telčsku“. Další připomenutí 100. výročí republiky přinesla výstava „100 let republiky pohledem filatelisty“ a závěr roku patřil výstavě „Patchwork“. Kromě toho proběhla také tradiční výstava kaktusů a sukulentů na muzejním dvorku a výstava hub. Kavárna Muzeum nabídla v průběhu roku 8 výstav amatérských i profesionálních autorů.

Jihlavské muzeum nezapomnělo ani na své návštěvnícky oblíbené akce, jako je Den Země, kurzy drátování, besedy z volného cyklu Dějiny na vlastní kůži, Muzeum na dlažbě, na jaře i na podzim fungovala mykologická poradna, v létě proběhl týdenní příměstský tábor, v nabídce byla též kulturní vystoupení, přednášky pro veřejnost (rozšířené o cyklus astronomických přednášek) a další. Muzejní noc 2018 byla opět organizována ve spolupráci s Oblastní galerií Vysočiny a navštívily ji tři stovky zájemců.

Muzeum se také zapojilo do akce zvané Týden vědy pod záštitou Akademie věd ČR, který se uskutečnil na začátku listopadu. V rámci cyklu vědeckých přednášek Science café se v průběhu roku odehrálo 7 zajímavých setkání s osobnostmi české vědy.

Spolupráce muzea a základních a středních škol pokračuje i nadále. Pro školy bylo realizováno 54 přednášek a výukových programů v rámci cyklu Muzeum škoře, 27 programů interních či terénních z cyklu Za poznáním a vědou do muzea, 14 programů pro mateřské školy a 11 dalších dílen, speciálních přednášek a workshopů.

Muzeum zajišťovalo badatelský servis, poskytovalo konzultace pro kolegy z jiných muzeí i pro širokou veřejnost, naši pracovníci se účastnili konferencí a seminářů, probíhala standardní práce se sbírkami, zajištění konzervování a restaurování a čilá komunikace s kolegy z muzeologické i vědecké sféry. Veřejnosti slouží také muzejní knihovna.

V roce 2018 zůstalo jihlavské muzeum otevřeno ve všech směrech široké veřejnosti a zároveň se jihlavským muzejníkům i díky grantovým projektům nabídly nové podněty, zvláště v oblasti vědecké a odborně muzeologické práce, které se budou v dalších letech dále rozvíjet.



## 2. Hrad Roštejn

I.

Podobně jako v předcházejícím roce pokračoval i v sezoně 2018 na Roštejně souběh běžného provozu a prací v rámci projektu IROP „Hrad Roštejn – zpřístupnění nových expozic“. Ty se posunuly od prací čistě stavebních už i k realizaci nových tras v některých částech hradu. Právě příprava nové interaktivní expozice věnované přírodě, lovectví a myslivosti v hradních ochozech byla nejdůležitějším počinem první poloviny roku. Během zimních a jarních měsíců došlo nejen na dokončení grafické podoby expozice a finalizaci všech potřebných textových a obrazových materiálů, ale zejména na vlastní zhotovení fyzické podoby některých prvků trasy. Návštěvníci na ní tak mohou kromě textových panelů nalézt množství zajímavých téměř výtvarných instalací, jako jsou model mraveniště, dioráma nočního lesa apod. Expozice byla uvedena do provozu začátkem letních prázdnin.

Hrad jako takový byl v sezoně 2018 otevřen pouze ve zkrácené sezoně od června do září s tím, že v červnu byla návštěvníkům k dispozici pouze hradní věž. I ta prošla přes zimu úpravami a je nyní opatřena novým schodištěm. V průběhu letních měsíců přibyla ve věži ještě miniexpozice o historii hradu.

Podobně jako v roce 2017 bylo značně omezeno parkování u vlastního objektu, naopak z dlouhodobého hlediska je pozitivní dořešení problému s nedostatkem vody. V průběhu roku 2018 byl uveden do provozu nový vrt, který by měl zásobovat hrad vodou. Stejně tak v souvislosti s probíhajícími úpravami došlo ke zpřístupnění modernizovaného sociálního zázemí.

Ačkoli byl hrad oficiálně otevřen až od června, sezona kulturních akcí byla zahájena již v měsíci květnu Roštejnským hodokvasem a následně první účastí objektu v celorepublikové akci Noc kostelů. V jejím rámci byla poprvé veřejnosti zpřístupněna nově restaurovaná kaple sv. Eustacha. Na tyto akce navázaly v průběhu sezony ještě další, mimo jiné prohlídky hradu se stavebním historikem, Myslivecké odpoledne, vystoupení tanečnicků ze skupiny IYASA či Hradozámecká noc. I nadále se dařilo realizovat svatební obřady, například v nově upravené kapli. Ze stavebních úprav byly těmi nejviditelnějšími práce na fasádách objektu a pokračování obnovy (včetně restaurátorských zásahů) hlavní palácové části hradu. Plné dokončení interiérových úprav včetně otevření nové podoby všech expozic je plánováno na léto 2019.



### 3. Muzeum Vysočiny Jihlava, pobočka Telč

I.

Rok 2018 byl rokem ve znamení stěhování. Vzhledem k rozsáhlé rekonstrukci a revitalizaci celého telčského zámku dostalo muzeum výpověď z prostor v jižním křídle, kde muzeum sídlilo od roku 1987.

Již v březnu, před počátkem sezóny byl odborně rozebrán betlém manželů Vostrých restaurátorem panem Kamilem Andrešem a v průběhu celého roku byly všechny sbírkové předměty v depozitáři očištěny a následně zabaleny. Od počátku dubna do konce srpna byla ještě přístupná muzejní expozice veřejnosti. Muzeum za tuto zkrácenou dobu navštívilo více než 1100 návštěvníků. Od října do konce roku pak byla rozebrána a zabalena celá stálá expozice. Veřejnost byla o celém stěhování informována prostřednictvím Radia Vysočina, a to v dubnu, kdy se demontoval a balil betlém, a v srpnu, kdy bylo stěhování muzea v plném proudu.

Přes všechny tyto překážky bylo realizováno šest výstav. Ve spolupráci s městem Telč se uskutečnila výstava „Jaroslav Krepčík“ v Galerii Hasičský dům, na radnici výstava „Výročí telčských osobností“, připadající na rok 2018, v Univerzitním centru Masarykovy univerzity výstava „Lidová malírna v Telči, 110. výročí založení“. K této výstavě byl také zpracován a vydán výpravný katalog. Výstava pak byla ještě jednou zopakovaná v závěru roku ve spojení s Vánoce v Galerii Hasičský dům. Vzhledem k současnému působení muzea v univerzitním centru byly v prostorách centra uskutečněny ještě další dvě výstavy, a to malá výstava s názvem „Čas vánoční“ a výstava „Telč archeologická“. Všechny výstavy se konaly ve spolupráci s muzejním spolkem, se kterým se podařilo také zajistit a uskutečnit každý měsíc jednu přednášku. Mimo letních prázdnin se tak konalo deset přednášek na různá témata týkající se historie, etnografie, archeologie, genealogie, ale i přednášky cestopisné.

Proběhly také tradiční přednášky ve školách na téma „Památky a jejich význam“ a „Památky v Telči a okolí“. Žáci devátých tříd navštívili v rámci přednášek muzeum.

Revizí prošlo celkem 998 sbírkových předmětů, do sbírek bylo zapsáno 13 kusů nových. Fotograficky zdokumentováno bylo 162 keramických předmětů. Mimo očištění sbírek při balení bylo odborně zkonzervováno šest předmětů a dokončeno bylo také odborné restaurování dvou obrazů a čtyř ráků. Tyto obrazy byly upřednostněny vzhledem k probíhajícímu projektu Národního památkového ústavu týkajícího se jezuitů v Telči, jehož součástí a výstupem bude výstava v roce 2020 a obrazy budou její součástí. K restaurování došlo díky pomoci Kraje Vysočina, který uvolnil nutné finanční prostředky.

Badatelských návštěv v muzeu bylo 10.

## 4. Muzeum Vysočiny Jihlava, pobočka Třešť

I.

Do konce ledna roku 2018 probíhala na pobočce v Třešti krátkodobá výstava fotografií Davida Tesaře „Banát, život našich krajanů“. Autor na svých cestách zdokumentoval všechny rumunské vesnice, ve kterých žije česká menšina. V polovině února do muzea zavítala mladá badatelka Aneta Chytková, která je autorkou knihy o Antonínu Kalinovi, zachránci dětí v Buchenwaldu. Posluchačům představila tohoto málo známého třebského rodáka. V květnu byla v muzeu zahájena výstava „Příběhy vojáků z Velké války“, pro kterou jsme zpracovali osm osudů třeštských vojáků, účastníků první světové války. Výstava vznikla z materiálů, které nám zapůjčili občané města po výzvě zveřejněné v Našem městě. Zahájil jí Radim Kapavík ze sdružení Signum belli 1914 přednáškou Po stopách vojáků. Cyklus přednášek o módě koncem května uzavřela Ing. Lucie Bláhová z NPU z Českých Budějovic povídáním o odívání na počátku 20. století. Na letní turistickou sezónu jsme připravili výstavu „Cirkusový svět“, která vznikla ve spolupráci s Národním muzeem a jeho pobočkou v Prachaticích. Historie cirkusů, nostalgické vzpomínání na cirkusy začátkem století a jejich další možný vývoj, to jsou témata, kterými se zmíněná výstava zabývala. Ve spolupráci s Muzejním spolkem v Třešti a Městem Třešť jsme uspořádali dvě velkoplošná promítání fotografií ve zdejších kině – jedno bylo věnováno stému výročí od vzniku republiky a druhé historickým fotografiím města. Pro velký zájem obecnosty proběhly obě přednášky ve dvou termínech. Koncem roku v muzeu vystavoval třeštský rodák RNDr. Jindřich Roháček, přírodovědec ze Slezského zemského muzea v Opavě, a ve svém rodném městě se představil i jako autor novoročenek. Výstava se jmenovala „Mouchy a surrealismus“. Poslední přednáška Rumunský Banát a Srbská Vojvodina Vlastimila Budaře a Miliny Matulové posluchačům přiblížila zážitky z poslední a zatím nejdelší cesty zdejšího Muzejního spolku.

Přednášková činnost pro žáky pátých až devátých tříd v Třešti již také probíhá řadu let. Cyklus přednášek Muzeum škoře seznamuje žáky s dějinami města. V případě zájmu jsme schopni operativně zareagovat i na požadavky mateřských a nižších ročníků základní školy a připravit pro děti požadované komentované prohlídky či kratší přednášky.

Práce se sbírkovým fondem je ta část muzejních aktivit, která navenek není příliš vidět, ale představuje základ muzejní práce. Ve sledovaném roce jsme do sbírek zapsali 91 přírůstků.

Zinventarizovali jsme 2 851 sbírkových předmětů a konzervováním prošlo 10 předmětů. Badatelských návštěv v muzeu bylo celkem 20.



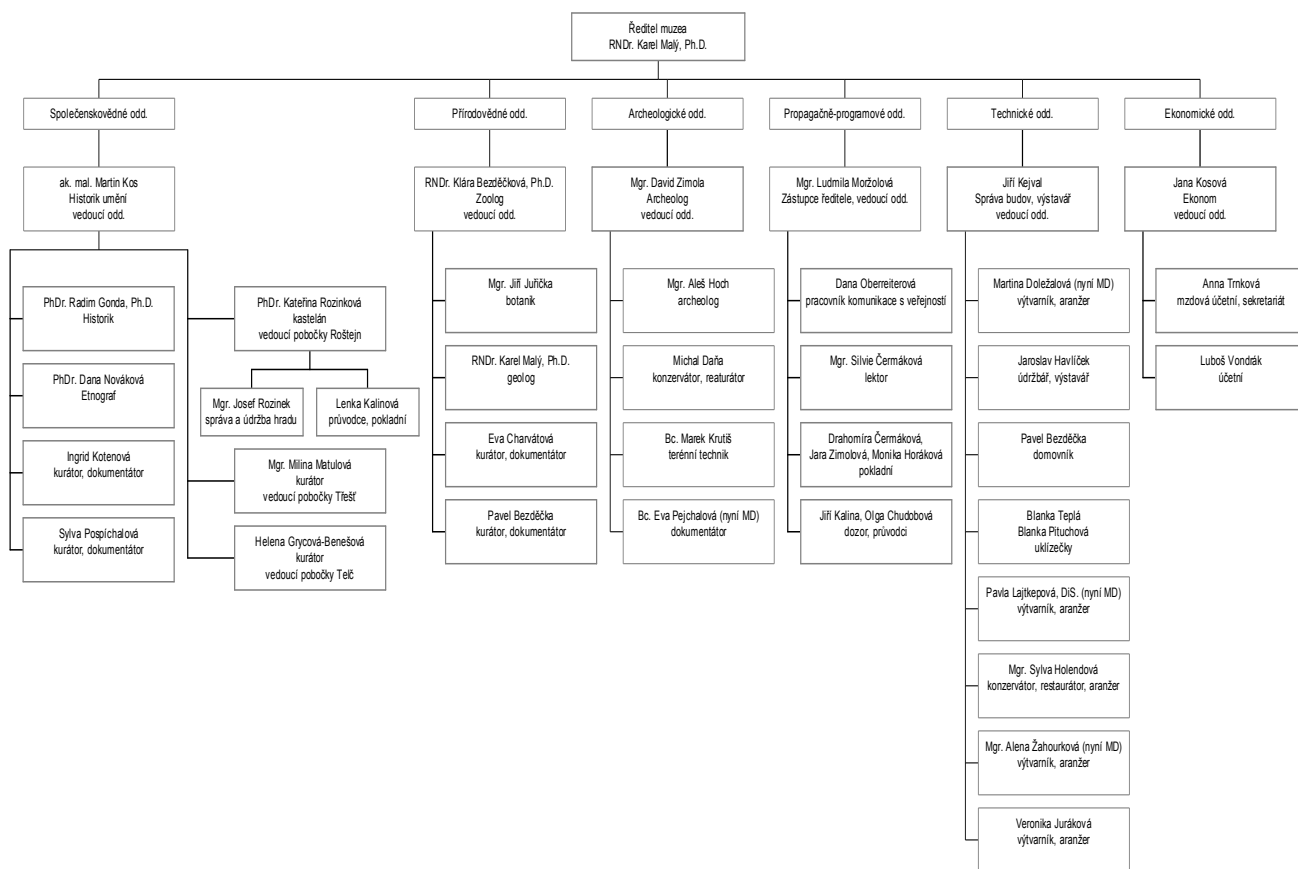
# II. Organizační struktura

a její personální  
obsazení  
k 31. 12. 2018



# 1. Organigram Muzea Vysočiny Jihlava k 31. 12. 2018

II.



## 2. Personální obsazení Muzea Vysočiny Jihlava k 31. 12. 2018

II.

### 1. Ředitel Muzea Vysočiny Jihlava

- RNDr. Karel Malý, Ph.D. – ředitel muzea, geolog

### 2. Ekonomické oddělení

- Jana Kosová – vedoucí oddělení, ekonom
- Anna Trnková – mzdová účetní, sekretariát
- Luboš Vondrák – účetní

### 3. Propagačně-programové oddělení

- Mgr. Ludmila Moržolová – vedoucí oddělení, vedení knihovny, zástupce ředitele
- Dana Oberreiterová – pracovník vztahů s veřejností
- Mgr. Silvie Čermáková – lektor
- Jara Zimolová – pokladní
- Monika Horáková – pokladní
- Drahomíra Čermáková – pokladní
- Jiří Kalina – dozor, průvodce
- Olga Chudobová – dozor, průvodce

### 4. Technické oddělení

- Jiří Kejval – vedoucí oddělení, správa budov, výstavář
- Veronika Juráková – výtvarník, aranžér
- Mgr. et Mgr. Sylva Holendová – konzervátor, restaurátor
- Jaroslav Havlíček – údržbář, výstavář
- Pavel Bezděčka – domovník
- Blanka Teplá – uklízečka
- Blanka Pituchová – uklízečka

### 5. Archeologické oddělení

- Mgr. David Zimola – vedoucí oddělení, archeolog
- Mgr. Aleš Hoch – archeolog
- Bc. Marek Krutiš – terénní technik
- Michal Daňa – konzervátor, restaurátor

### 6. Přírodovědné oddělení

- RNDr. Klára Bezděčková, Ph.D. – vedoucí oddělení, zoolog
- Mgr. Jiří Juříčka – botanik
- RNDr. Karel Malý, Ph.D. – geolog
- Eva Charvátová – kurátor, dokumentátor
- Pavel Bezděčka – kurátor, dokumentátor

### 7. Společensko-vědné oddělení

- Ak. mal. Martin Kos – vedoucí oddělení, historik umění
- PhDr. Radim Gonda, Ph.D. – historik
- PhDr. Dana Nováková – etnograf
- Ingrid Kotenová – kurátor, dokumentátor
- Sylva Pospíchalová – kurátor, dokumentátor
- PhDr. Kateřina Rozinková – vedoucí pobočky Roštejn, kastelán
- Mgr. Josef Rozínek – správa a údržba hradu Roštejn
- Lenka Kalinová – pokladní, dokumentátor
- Helena Grycová Benešová – vedoucí pobočky MVJ Telč, kurátor
- Mgr. Milina Matulová – vedoucí pobočky MVJ Třešť, kurátor



# III. Péče o sbírky muzejní povahy



# 1. Stav podsbírek Muzea Vysočiny Jihlava k 31. 12. 2018

## III.

Péče o sbírky muzejní povahy v sobě zahrnuje akvizice sbírek, preventivní ochranu a ošetření sbírek, odbornou správu sbírek, jejich dokumentaci a badatelský servis. Sbírkový jihlavského muzea tvoří více než 146 tisíc položek. Na nákup sbírek vynaložilo Muzeum Vysočiny Jihlava v roce 2018 113.316,- Kč. Inventarizace sbírek probíhala standardně v rozsahu daném zákonem, inventarizováno bylo celkem 22 795 položek. Na péči o sbírky (restaurování a konzervování) vynaložilo Muzeum Vysočiny Jihlava celkem 11.000,- Kč. Další restaurování sbírkových předmětů probíhalo v souvislosti s přípravou nových expozic na hradě Roštejn, jehož financování bylo zajištěno v rámci projektu z programu IROP „Hrad Roštejn – zpřístupnění nových expozic“. Z prostředků zřizovatele, tj. Kraje Vysočina, bylo v roce 2018 pro hrad Roštejn zajištěno restaurování nábytku (603.000,- Kč), plastik (78.000,- Kč) a obrazů (420.000,- Kč).

### Muzeum Vysočiny Jihlava

#### Archeologické oddělení

Název podsbírký	Počet čísel v evidenci CES dle posledního hlášení 25. 5. 2018	Počet vyřazených čísel za rok 2018	Periodická inventarizace Počet evidenčních čísel za rok 2018
9 - Archeologická	11 005	0	122

#### Přírodovědné oddělení

Název podsbírký	Počet čísel v evidenci CES dle posledního hlášení 25. 5. 2018	Počet vyřazených čísel za rok 2018	Periodická inventarizace Počet evidenčních čísel za rok 2018
1 - Geologická	6 611	0	650
5 - Botanická	7 705	0	145
6 - Mykologická	5 038	0	2 500
7 - Entomologická	12	0	3
8 - Zoologická	1 582	0	1 583
24 – Další – Dalbergova ornitologická	543	0	543
25 – Jiná – Kamenictví na Vysočině	74	0	0
PVO celkem	21 565	0	5 424

# 1. Stav podsbírek Muzea Vysočiny Jihlava k 31. 12. 2018

## III.

### Společensko-vědné oddělení

Název podsbírky	Počet čísel v evidenci CES dle posledního hlášení 25. 5. 2018	Počet vyřazených čísel za rok 2018	Periodická inventarizace Počet evidenčních čísel za rok 2018
10 - Historická	58 156	0	8 884
13 - Numizmatická	20 516	0	4 516
25 - Hrad Roštejn	49	0	0
SVO celkem	78 721	0	13 400

### Muzeum Vysočiny Jihlava, pobočka Telč

Název podsbírky	Počet čísel v evidenci CES dle posledního hlášení 25. 5. 2018	Počet vyřazených čísel za rok 2018	Periodická inventarizace Počet evidenčních čísel za rok 2018
10 - historická	14 623	0	998

### Muzeum Vysočiny Jihlava, pobočka Třešť

Název podsbírky	Počet čísel v evidenci CES dle posledního hlášení 25. 5. 2018	Počet vyřazených čísel za rok 2018	Periodická inventarizace Počet evidenčních čísel za rok 2018
10 - historická	20 156	0	2 851

### Muzeum Vysočiny Jihlava celkem

	Počet čísel v evidenci CES dle posledního hlášení 25. 5. 2018	Počet vyřazených čísel za rok 2018	Periodická inventarizace Počet evidenčních čísel za rok 2018
MVJ celkem	146 070	0	22 795

## 2. Akviziční činnost

### III.

pobočka	Jihlava		Telč		Třešť		Celkem	
	počet přírůstkových čísel	tj. počet předmětů (ks)	počet přírůstkových čísel	tj. počet předmětů (ks)	počet přírůstkových čísel	tj. počet předmětů (ks)	počet přírůstkových čísel	tj. počet předmětů (ks)
<b>počet přírůstků celkem</b>	390	1 362	2	13	91	1 111	483	2 486
<b>z celku</b>								
<b>dary</b>	0	0	0	0	67	983	67	983
<b>převody</b>	0	0	0	0	0	0	0	0
<b>nákupy</b>	211	715	0	0	0	0	211	715
<b>vlastní sběr</b>	179	647	2	13	24	128	205	788
		<b>v Kč</b>		<b>v Kč</b>		<b>v Kč</b>		<b>v Kč</b>
<b>celkové náklady na nákup sbírkových předmětů</b>		113 316		0		0		113 316
<b>z celku</b>								
<b>rozpočet MVJ</b>		113 316		0		0		113 316
<b>mimořádná dotace zřizovatele</b>		0		0		0		0
<b>dotace MK (ISO)</b>		0		0		0		0
<b>sponzoring</b>		0		0		0		0
<b>ostatní zdroje</b>		0		0		0		0

Do přírůstkové knihy bylo v roce 2018 zapsáno 34 přírůstkových čísel zahrnujících nově získané předměty pro archeologickou podsbíрку č. 9. Jedná se v první řadě o materiál ze záchranných archeologických výzkumů, prováděných přímo pracovníky archeologického oddělení jihlavského muzea nebo pracovníky organizací provádějících výzkum v lokalitách náležejících do okruhu působnosti Muzea Vysočiny Jihlava, tj. na Vysočině (Archaia Brno, o. p. s., Pueblo – archeologická společnost, o. p. s., NPÚ Telč). Tyto nálezy jsou před konečným uložením v depozitáři archeologie v Jihlavě – Heleníně postupně zpracovávány a vyhodnocovány. Do archeologické sbírky nebyly v roce 2018 zakoupeny žádné předměty.

Nálezy ze záchranných archeologických výzkumů 2018:



Nová Říše – klášter – zvířecí kosti (foto M. Horáková)



Nová Říše – klášter – fragmenty keramických nádob (foto M. Horáková).





Nová Říše – klášter – hřebík do rakve (foto M. Horáková)

V roce 2018 byly přírodovědné sbírky doplňovány vlastní činností pracovníků přírodovědného oddělení. Při terénní činnosti bylo získáno 200 herbářových položek rostlin, 100 exemplářů bezobratlých, jeden přírůstek do zoologické sbírky a jeden do sbírky mineralogické. Z prostředků z rozpočtu muzea bylo zakoupeno 219 ks herbářových položek za 3.066,- Kč a 162 mykologických preparátů za 4.860,- Kč. Všechny akvizice byly zapsány do chronologické evidence a následně budou odborně zpracovány a zaneseny do evidence systematické.



Manžetové knoflíčky z labradoritu



Rubín – fantazijní brus

V roce 2018 byly jihlavské muzejní sbírky společensko-vědného oddělení rozšířeny o množství zajímavých předmětů. Jako každoročně byla část získána prostřednictvím nákupů a částí přispěli pracovníci muzea vlastními sběry.

Do nákupů 225 sbírkových předmětů bylo investováno celkem 105.390,- Kč. Zakoupeny byly hlavně předměty se vztahem k Jihlavě a okolí.

Asi nejzajímavější jsou 2 repliky uniforem – první jihlavského 81. pěšího pluku z doby před rokem 1918 a druhá 31. pěšího pluku „ARCO“ z doby mezi světovými válkami. Nakoupil se také porcelánový jídelní servis, skleněné předměty či alpaková příborová sada čítající 35 kusů. Protože muzeum mapuje i současnou betlémářskou tvorbu, byl nákupem od žijícího autora doplněn stolní betlém z lipového dřeva.



Vyřezávané postavy doplňující stolní betlém, který je ve sbírce muzea od roku 2017

Nově byla vyčleněna samostatná muzejní podsátka „Hrad Roštejn“, zaměřená na myslivost a předměty pro expozice na hradě. Prvními přírůstky byly zakoupené srnčí, kamzičí a mufloní trofeje v počtu 109 kusů a vypreparovaná hlava prasete divokého, která bude stejně jako vybraná parožní instalována do nové expozice hradu Roštejn.

Zaměstnanci muzea přispívali i vlastními sběry, tentokrát v počtu 175 kusů. Asi nejvýznamnějšími přírůstky byly zdobené kraslice, oděvy a pozůstalost K. Korába ze Stonařova. Dále přibylly modlitební knížky, fotoaparát, krabička na pudr, historický honební lístek či předměty současné vizuální komunikace, např. volební seznamy, plakáty a další dokumenty.



Část alpakové příborové sady



Lovecké trofeje z oblasti Jihlavska určené do sbírky na hrad Roštejn



Replika uniformy 31. pěšího pluku „ARCO“ představená na výstavě 100 let republiky

V roce 2018 byly přírůstky do muzejních sbírek minimální vzhledem k stěhování celé telčské pobočky z prostor v zámku do Univerzitního centra Masarykovy univerzity. Celkem byla zapsána 2 přírůstková čísla, tj. Telčské listy za rok 2018, které vydává Město Telč, a výroční zprávy Gymnázia Otokara Březiny za školní roky 2015–16 a 2016–17.



Telčské listy 2018

Třešťská pobočka Muzea Vysočiny Jihlava se v roce 2018 rozrostla o 91 položek. Mezi nově zapsanými předměty převládají ty, které byly našemu muzeu darovány. Do sbírkového fondu jsme získali fotografickou sbírku Vladimíra Johna, který v 70. letech dokumentoval především stavební proměny města. Ve sbírkách máme i nově publikované knížky, které se zabývají historií města, a dobové lahvičky na medicamenty ze zdejších lékáren. Významným přírůstkem je i funkcionalistický porcelánový čajový servis a hliníkové formy na pudring či paštiku. Do fondu přibylo i několik ročníků časopisu Selská jízda, který vycházel ve čtyřicátých letech minulého století.



Předměty získané pro sbírkový fond v roce 2018



### 3. Preventivní ochrana a ošetření sbírek

III.

#### Muzeum Vysočiny Jihlava

	Archeologické oddělení		Přírodovědné oddělení		Společensko-vědné oddělení		Celkem	
	počet evidenčních čísel	tj. počet předmětů (ks)	počet evidenčních čísel	tj. počet předmětů (ks)	počet evidenčních čísel	tj. počet předmětů (ks)	počet evidenčních čísel	tj. počet předmětů (ks)
<b>počet ošetřených sbírkových předmětů celkem</b>	<b>656</b>	<b>656</b>	<b>1</b>	<b>1 000</b>	<b>149</b>	<b>149</b>	<b>806</b>	<b>1 805</b>
Z CELKU								
preparování	0	0	1	1 000	0	0	1	1 000
konzervování	602	602	0	0	113	113	715	715
restaurování	54	54	0	0	36	36	90	90

Z CELKU								
dodavatelsky	0	0	0	0	36	36	36	36
vlastními silami	656	656	1	1 000	113	113	770	1 769

		v Kč		v Kč		v Kč		v Kč
<b>celkové náklady na ošetření sbírkových předmětů</b>		<b>0</b>		<b>0</b>		<b>1 101 000</b>		<b>1 101 000</b>
Z CELKU								
rozpočet MVJ		0		0		0		0
dotace MK (ISO)		0		0		0		0
sponzoring		0		0		0		0
ostatní zdroje		0		0		1 101 000		1 101 000

<b>Tvorba modelů</b>								
Počet kusů		0		0		0		0
Zajištěno dodavatelsky		0		0		0		0
Zajištěno vlastními silami		0		0		0		0
Náklady na pořízení modelů v Kč		0		0		0		0

### 3. Preventivní ochrana a ošetření sbírek

III.

Muzeum Vysočiny Jihlava, pobočka Telč

	<b>Celkem</b>	
	počet evidenčních čísel	tj. počet předmětů (ks)
<b>počet ošetřených sbírkových předmětů celkem</b>	<b>26</b>	<b>26</b>
Z CELKU		
preparování	0	0
konzervování	26	26
restaurování	0	0

Z CELKU		
dodavatelsky	0	0
vlastními silami	26	26

		<b>v Kč</b>
<b>celkové náklady na ošetření sbírkových předmětů</b>	<b>0</b>	<b>0</b>
Z CELKU		
rozpočet MVJ	0	0
dotace MK (ISO)	0	0
sponzoring	0	0
ostatní zdroje	0	0

<b>Tvorba modelů</b>		
Počet kusů		0
Zajištěno dodavatelsky		0
Zajištěno vlastními silami		0
Náklady na pořízení modelů v Kč		0

### 3. Preventivní ochrana a ošetření sbírek

III.

Muzeum Vysočiny Jihlava, pobočka Třešť

	<b>Celkem</b>	
	počet evidenčních čísel	tj. počet předmětů (ks)
<b>počet ošetřených sbírkových předmětů celkem</b>	<b>10</b>	<b>21</b>
Z CELKU		
preparování	0	0
konzervování	10	21
restaurování	0	0
Z CELKU		
dodavatelsky	0	0
vlastními silami	10	21
v Kč		
<b>celkové náklady na ošetření sbírkových předmětů</b>	<b>0</b>	<b>0</b>
Z CELKU		
rozpočet MVJ	0	0
dotace MK (ISO)	0	0
sponzoring	0	0
ostatní zdroje	0	0
<b>Tvorba modelů</b>		
Počet kusů		0
Zajištěno dodavatelsky		0
Zajištěno vlastními silami		0
Náklady na pořízení modelů v Kč		0

### 3. Preventivní ochrana a ošetření sbírek

III.

#### Muzeum Vysočiny Jihlava celkem

	Muzeum Vysočiny Jihlava		Muzeum Vysočiny pob. Telč		Muzeum Vysočiny pob. Třešť		Celkem MVJ	
	počet evidenčních čísel	tj. počet předmětů (ks)	počet evidenčních čísel	tj. počet předmětů (ks)	počet evidenčních čísel	tj. počet předmětů (ks)	počet evidenčních čísel	tj. počet předmětů (ks)
<b>počet ošetřených sbírkových předmětů celkem</b>	<b>806</b>	<b>1 805</b>	<b>26</b>	<b>26</b>	<b>10</b>	<b>21</b>	<b>842</b>	<b>1 852</b>
Z CELKU								
preparování	1	1 000	0	0	0	0	1	1 000
konzervování	715	715	26	26	10	21	751	762
restaurování	90	90	0	0	0	0	90	90

Z CELKU								
dodavatelsky	36	36	0	0	0	0	36	36
vlastními silami	770	1 769	26	26	10	21	806	1 816

		v Kč		v Kč		v Kč		v Kč
<b>celkové náklady na ošetření sbírkových předmětů</b>		1 101 000		0		0		1 101 000
Z CELKU								
rozpočet MVJ		0		0		0		0
dotace MK (ISO)		0		0		0		0
sponzoring		0		0		0		0
ostatní zdroje		1 101 000		0		0		1 101 000

Tvorba modelů								
Počet kusů		0		0		0		0
Zajištěno dodavatelsky		0		0		0		0
Zajištěno vlastními silami		0		0		0		0
Náklady na pořízení modelů v Kč		0		0		0		0

## 3.1 Archeologické oddělení

### III.

V roce 2018 pokračovalo ukládání archeologických sbírek do depozitáře v Jihlavě – Heleníně. Pro uložení železných, dřevěných, kožených, keramických, skleněných a dalších artefaktů, které se nacházejí v depozitáři spolu s většími předměty z podsbírký etnografie, bylo třeba po celý rok vytvářet vhodné klimatické podmínky, především regulovat vlhkost odvlhčovači a teplotu.

Sbírký jsou postupně řazeny podle nalezišť (lokality) do krabic, které jsou vzestupně číslovány od jedné dále. V roce 2018 bylo takto systematizováno celkem 8 krabic (č. 273–279). Starší systém uložení nálezů v papírových sáčcích je nahrazován umístěním nálezů do umělohmotných zavíracích sáčků podle jednotlivých kontextů. Při této příležitosti provádíme zároveň inventarizaci a revizi sbírkového fondu.

Samostatnou kapitolu tvoří sbírka kamenných artefaktů, kterou archeologické oddělení převzalo od společensko-vědného oddělení. Jedná se o kamenné předměty ve sbírkách muzea pocházející z darů, sběrů i vlastních archeologických výzkumů. Kamenné artefakty jsou evidovány zvlášť a ukládány do spodních pater polic nebo na podlahu depozitáře. V depozitáři se pravidelně uklízí a zapisují se vlhkostní a teplotní data.



Pohled do archeologického depozitáře.



Nález podkovy – Telč, Staroměstský rybník. Stav před konzervací.



Nález podkovy – Telč, Staroměstský rybník. Stav po konzervaci.



Preventivní ošetřování přírodovědných sbírek je založeno na využívání nízkých teplot nebo chemických přípravků, případně jsou předměty ukládány do konzervačního média. V roce 2018 pokračovala dezinfekce (mražení) herbářové a mražení mykologické sbírky. Dermoplastické preparáty a balky obratlovců a entomologické sbírky byly preventivně ošetřovány přípravky Invet a Biolit. V případě kapalinových preparátů bylo doléváno konzervační médium. V depozitáři geologie probíhala průběžná kontrola podmínek a úklid. Na přírodovědném oddělení momentálně probíhá reorganizace evidence botanické a mykologické podsbírk.



Práce se sbírkami sekáčů



Mražení herbářových položek



Preparace hmyzu



Uložení pavoukvců



Uložení herbářových položek



Uložení sbírek v depozitáři – sledování podmínek

V roce 2018 restaurátorský zásah podstoupilo 36 kusů sbírkových předmětů.

Na velkém množství restaurovaných předmětů má zásluhu rekonstrukce hradu Roštejna. V rámci projektu „Hrad Roštejn – zpřístupnění nových expozičních míst“, jehož nositelem je zřizovatel muzea Kraj Vysočina, proběhlo v roce 2018 restaurování 13 kusů obrazů, 21 kusů nábytku a 2 kusů plastik. U maleb se jednalo o portréty a obrazy s loveckou a církevní tematikou, z nábytku je třeba zmínit truhlice, čalouněná křesla, renesanční skříň, ale třeba také starou lednici z počátku 20. století. Restaurátorské práce probíhají za účelem zhotovení moderních a interaktivních expozičních míst na hradě Roštejn ve výše uvedeném projektu, který je spolufinancován z prostředků EU.

Další práce probíhaly i v prostorách hradu, po nástěnných malbách v Botanickém sále opravených v roce 2017 restaurátoři v roce 2018 zrenovovali nástěnné malby přibližně dvou set čtyřiceti erbů v Erbovním sále a nástěnnou malbu znázorňující koně.



Zdobená skříň z konce 16. století



Opravená cechovní truhla jihlavských řezníků, pravděpodobně z přelomu 18. a 19. století.



Detail dřevěné plastiky, nyní umístěné v Roštejnské hradní kapli sv. Eustacha, stav před a po restaurování.



Zrestaurovaná nástěnná malba v Erbovním sále hradu Roštejna, pravděpodobně ze 17. století

Muzejní konzervátorka provedla konzervační zásahy u 7 nových sbírkových přírůstků. Dále vyčistila a konzervovala 70 předmětů ze sbírkového fondu zemědělského nářadí a náčiní a 89 dalších různých sbírkových předmětů, např. součásti krojového oblečení, kuchyňské náčiní nebo knižní vazby starých učebnic.

Po zhotovení digitálních kopií sbírky grafik proběhlo jejich následné vyčištění, jednalo se celkem o 2 263 kusů sbírkových předmětů.



### 3.4 Muzeum Vysočiny Jihlava, pobočka Telč

#### III.

Vzhledem ke stěhování pobočky ze stávajících prostor na zámku byly všechny sbírkové předměty zabalené a přestěhované zčásti do jihlavských depozitářů, zčásti do nových prostor v bývalé jezuitské koleji, dnes Univerzitního centra Masarykovy univerzity. V depozitáři šlo především o textil, keramiku, porcelán a obrazy. Zabalená a přestěhovaná byla také celá expozice. Při této příležitosti byly všechny předměty očištěné a ošetřené.

Ke konzervaci byly předané dva liturgické polštáře a jeden mešní ornát, dále sádrový model plastiky na pomník padlých v Telči Jaroslava Krepčíka, který byl potom vystavený na výstavě v Galerii Hasičský dům v Telči.

Dokončené bylo restaurování dvou obrazů jezuitských generálů financované z mimořádné dotace zřizovatele, tj. Kraje Vysočina. Celý soubor byl prohlášen Ministerstvem kultury ČR za kulturní památku a je v plánu celý soubor postupně restaurovat. Oba zrestaurované obrazy byly představeny na tiskové konferenci, pořádané zvláště k této události.



Tisková konference, na které byly obrazy představeny.



Obrazy jezuitských generálů – stav původní a po restaurování.

V minulém roce bylo zrevidováno 2 851 sbírkových předmětů. Pravidelně jsme kontrolovali podmínky v depozitářích, kde jsou předměty dlouhodobě uloženy. Místnosti se dle potřeby uklízí a je monitorována teplota a vlhkost.

Sbírkové předměty pravidelně využíváme při přípravách krátkodobých výstav na pobočce v Třešti. Dokumenty, fotografie a předměty z válečného období našly uplatnění v rámci výstavy Příběhy vojáků z Velké války. Další fotografický a archivní materiál jsme použili k přípravě tematických přednášek, které vznikají ve spolupráci s Muzejním spolkem. Všechny nově získané sbírkové předměty jsou před zápisem do sbírek vyčištěny. Vloni jsme do sbírek zapisovali především fotografický materiál a regionální literaturu. Pečlivé vyčištění vyžadovala sada drobných lékárenských lahviček a hliníkové kuchyňské dózy na přípravu pudingu.



Lékařenské lahvičky po vyčištění



Uložení sbírkových předmětů na pobočce v Třešti





## Muzeum Vysočiny Jihlava

	Archeologické oddělení		Přírodovědné oddělení		Společensko-vědné oddělení		Celkem	
	počet evidenčních čísel	tj. počet předmětů (ks)	počet evidenčních čísel	tj. počet předmětů (ks)	počet evidenčních čísel	tj. počet předmětů (ks)	počet evidenčních čísel	tj. počet předmětů (ks)
<b>Počet evidenčních čísel v CES</b>	<b>11 005</b>		<b>21 565</b>		<b>78 721</b>		<b>111 291</b>	
Počet nově zapsaných čísel do CES v roce 2018	0		7		124		131	
Počet vyřazených čísel v roce 2018	0		0		0		0	

<b>Inventarizace</b>	<b>122</b>		<b>5 424</b>		<b>13 400</b>		<b>18 946</b>	
----------------------	------------	--	--------------	--	---------------	--	---------------	--

<b>Evidence v databázi DEMUS</b>								
celkem	63 342	193 710	2 918	45 540	30 290	30 310	96 550	269 560
zapsaných v roce 2018	5 595	8 845	0	300 (přiřazeno ke stávajícím číslům)	490	510	6 085	9 655

<b>Zápůjčky sbírkových předmětů celkem</b>	81	516	18	369	96	113	195	998
<b>Z CELKU</b>								
Výstavy ČR	8	284	0	0	94	111	102	395
Výstavy zahraničí	0	0	0	0	0	0	0	0
Badatelé ČR	72	211	18	369	0	0	90	580
Badatelé zahraničí	1	21	0	0	0	0	1	21
Jiný účel ČR	0	0	0	0	2	2	2	2
Jiný účel zahraničí	0	0	0	0	0	0	0	0

## Muzeum Vysočiny Jihlava, pobočka Telč

	počet evidenčních čísel	tj. počet předmětů (ks)
<b>Počet evidenčních čísel v CES</b>	<b>14 623</b>	
Počet nově zapsaných čísel do CES v roce 2018	17	
Počet vyřazených čísel v roce 2018	0	

<b>Inventarizace</b>	<b>998</b>	
----------------------	------------	--

<b>Evidence v databázi DEMUS</b>		
celkem	3 978	5 939
zapsaných v roce 2018	19	19

<b>Zápůjčky sbírkových předmětů celkem</b>	<b>280</b>	<b>280</b>
Z CELKU		
Výstavy ČR	280	280
Výstavy zahraničí	0	0
Badatelé ČR	0	0
Badatelé zahraničí	0	0
Jiný účel ČR	0	0
Jiný účel zahraničí	0	0

## Muzeum Vysočiny Jihlava, pobočka Třešť

	počet evidenčních čísel	tj. počet předmětů (ks)
<b>Počet evidenčních čísel v CES</b>	<b>20 156</b>	
Počet nově zapsaných čísel do CES v roce 2018	133	
Počet vyřazených čísel v roce 2018	0	

<b>Inventarizace</b>	<b>2 851</b>	
----------------------	--------------	--

<b>Evidence v databázi DEMUS</b>		
celkem	10 169	10 169
zapsaných v roce 2018	166	166

<b>Zápůjčky sbírkových předmětů celkem</b>	<b>116</b>	<b>118</b>
Z CELKU		
Výstavy ČR	116	118
Výstavy zahraničí	0	0
Badatelé ČR	0	0
Badatelé zahraničí	0	0
Jiný účel ČR	0	0
Jiný účel zahraničí	0	0

## Muzeum Vysočiny Jihlava celkem

	Muzeum Vysočiny Jihlava		Muzeum Vysočiny pob. Telč		Muzeum Vysočiny pob. Třešť		MVJ celkem	
	počet evidenčních čísel	tj. počet předmětů (ks)	počet evidenčních čísel	tj. počet předmětů (ks)	počet evidenčních čísel	tj. počet předmětů (ks)	počet eviden. čísel	tj. počet předmětů (ks)
<b>Počet evidenčních čísel v CES</b>	<b>111 291</b>		<b>14 623</b>		<b>20 156</b>		<b>146 070</b>	
Počet nově zapsaných čísel do CES v roce 2018	131		17		133		<b>281</b>	
Počet vyřazených čísel v roce 2018	0		0		0		<b>0</b>	

<b>Inventarizace</b>	<b>18 946</b>		<b>998</b>		<b>2 851</b>		<b>22 795</b>	
----------------------	---------------	--	------------	--	--------------	--	---------------	--

## Evidence v databázi DEMUS

celkem	96 550	269 560	3 978	5 939	10 169	10 169	<b>110 697</b>	<b>285 668</b>
zapsaných v roce 2018	6 085	9 655	19	19	166	166	<b>6 270</b>	<b>9 840</b>

<b>Zápůjčky sbírkových předmětů celkem</b>	195	998	280	280	116	118	<b>591</b>	<b>1 396</b>
--	-----	-----	-----	-----	-----	-----	------------	--------------

## Z CELKU

Výstavy ČR	102	395	280	280	116	118	<b>498</b>	<b>793</b>
Výstavy zahraničí	0	0	0	0	0	0	<b>0</b>	<b>0</b>
Badatelé ČR	90	580	0	0	0	0	<b>90</b>	<b>580</b>
Badatelé zahraničí	1	21	0	0	0	0	<b>1</b>	<b>21</b>
Jiný účel ČR	2	2	0	0	0	0	<b>2</b>	<b>2</b>
Jiný účel zahraničí	0	0	0	0	0	0	<b>0</b>	<b>0</b>

## 5. Dokumentace sbírek

### III.

#### Muzeum Vysočiny Jihlava

	Archeologické oddělení		Přírodovědné oddělení		Společensko-vědné oddělení		Celkem	
	počet evidenčních čísel	tj. počet předmětů (ks)	počet evidenčních čísel	tj. počet předmětů (ks)	počet evidenčních čísel	tj. počet předmětů (ks)	počet evidenčních čísel	tj. počet předmětů (ks)
<b>počet dokumentovaných sbírkových předmětů</b>	<b>3 241</b>	<b>8 795</b>	<b>300</b>	<b>300</b>	<b>600</b>	<b>600</b>	<b>4 141</b>	<b>9 695</b>
Z CELKU								
Dokumentace digitální	3 043	7 607	300	300	600	600	<b>3 943</b>	<b>8 507</b>
Dokumentace kresebná	198	1 188	0	0	0	0	<b>198</b>	<b>1 188</b>

#### Muzeum Vysočiny Jihlava, pobočka Telč

	počet evidenčních čísel	tj. počet předmětů (ks)
<b>počet dokumentovaných sbírkových předmětů</b>	<b>162</b>	<b>162</b>
Z CELKU		
Dokumentace digitální	162	162
Dokumentace kresebná	0	0

#### Muzeum Vysočiny Jihlava, pobočka Třešť

	počet evidenčních čísel	tj. počet předmětů (ks)
<b>počet dokumentovaných sbírkových předmětů</b>	<b>105</b>	<b>105</b>
Z CELKU		
Dokumentace digitální	105	105
Dokumentace kresebná	0	0

## 5. Dokumentace sbírek

### III.

#### Muzeum Vysočiny Jihlava celkem

	Muzeum Vysočiny Jihlava		Muzeum Vysočiny pob. Telč		Muzeum Vysočiny pob. Třešť		MVJ Celkem	
	počet evidenčních čísel	tj. počet předmětů (ks)	počet evidenčních čísel	tj. počet předmětů (ks)	počet evidenčních čísel	tj. počet předmětů (ks)	počet evidenčních čísel	tj. počet předmětů (ks)
<b>počet dokumentovaných sbírkových předmětů</b>	<b>4 141</b>	<b>9 695</b>	<b>162</b>	<b>162</b>	<b>105</b>	<b>105</b>	<b>4 408</b>	<b>9 962</b>
Z CELKU								
Dokumentace digitální	3 943	8 507	162	162	105	105	<b>4 210</b>	<b>8 774</b>
Dokumentace kresebná	198	1 188	0	0	0	0	<b>198</b>	<b>1 188</b>



## Muzeum Vysočiny Jihlava

	Archeologické oddělení	Přírodovědné oddělení	Společensko-vědné oddělení	Celkem
Počet domácích badatelů	72	90	81	243
Počet návštěv domácích badatelů	72	90	89	251
Počet zahraničních badatelů	1	1	0	2
Počet návštěv zahraničních badatelů	1	1	0	2
Počet studovaných sbírkových předmětů	211	436	3 301	3 948

## Muzeum Vysočiny Jihlava, pobočka Telč

Počet domácích badatelů	3
Počet návštěv domácích badatelů	10
Počet zahraničních badatelů	0
Počet návštěv zahraničních badatelů	0
Počet studovaných sbírkových předmětů	124

## Muzeum Vysočiny Jihlava, pobočka Třešť

Počet domácích badatelů	20
Počet návštěv domácích badatelů	20
Počet zahraničních badatelů	0
Počet návštěv zahraničních badatelů	0
Počet studovaných sbírkových předmětů	306

## Muzeum Vysočiny Jihlava celkem

	Muzeum Vysočiny Jihlava	Muzeum Vysočiny pob. Telč	Muzeum Vysočiny pob. Třešť	Celkem
Počet domácích badatelů	243	3	20	266
Počet návštěv domácích badatelů	251	10	20	281
Počet zahraničních badatelů	2	0	0	2
Počet návštěv zahraničních badatelů	2	0	0	2
Počet studovaných sbírkových předmětů	3 948	124	306	4 378

# IV. Péče o knihovní fondy



Knihovna Muzea Vysočiny Jihlava zajišťuje akvizice a základní zpracování knižního fondu pro celé muzeum, tj. včetně jeho poboček.

Fungování knihovny se opírá o zákon o knihovnách a podmínkách provozování veřejných knihovnických a informačních služeb č. 257/2001 Sb. Do její kompetence nespádají knihy, které jsou evidované jako sbírkové předměty a jsou hlášeny v CES. Součástí knihovny je samostatný soubor Iglavensia, který je evidován samostatně.

Evidenčním systémem pro knihovní fondy je knihovní systém Clavius. Souběžně probíhá zpracování knih i periodik v jednotlivých skupinách, na kterou navazuje komplexní kontrola stavu fondu, jeho primární ošetření a tvorba pomocného lístkového katalogu. V návaznosti na elektronické zpracování probíhá také revize fondu včetně dlouhodobých výpůjček na jednotlivých odborných odděleních muzea.



Ze současné knižní produkce doplňovala muzejní knihovna svůj fond především na základě požadavků vznesených z odborných oddělení. Důraz je kladen zejména na publikace zaměřené na historii a pomocné vědy historické, na dějiny umění, archeologii, přírodní vědy a regionální literaturu. Akvizice domácí produkce probíhala především na základě nákupů, výměnou a také na základě dohod o reprodukci, příp. na základě spolupráce na přípravě publikace – licenční smlouvy. Periodický tisk získáváme jak na základě předplatného, tak na základě spolupráce a následné výměny, stejným způsobem získáváme také odborná periodika.

Celkový přírůstek činil 101 knih, 101 titulů českých odborných periodik, 19 titulů zahraničních odborných periodik a 11 titulů regionálních zpravodajů a denního tisku. Na nákup literatury pro muzejní knihovnu bylo v roce 2018 vydáno 44 035,- Kč. Na akvizicích se velkou měrou podílí též výměna, ať už v rámci ČR, tak do zahraničí.

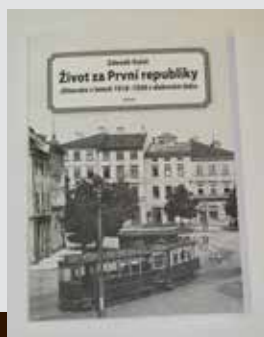


Přírůstky muzejní knihovny za rok 2018

2018	Počet exemplářů knih	Počet titulů periodik
<b>Dar</b>	2	0
<b>Výměna</b>	4	61
<b>Koupě a předplatné</b>	57	52
<b>Vlastní publikační činnost</b>	8	4
<b>Licenční smlouva</b>	4	0
<b>Jiné</b>	26	14
<b>Celkem</b>	<b>101</b>	<b>131</b>

Náklady na pořízení publikací za rok 2018

2018	Kč
<b>Knihy</b>	23 704
<b>Periodika</b>	20 331
<b>Celkem</b>	<b>44 035</b>



Nové publikace ve fondu muzejní knihovny



## 2. Správa a ochrana knihovních fondů

### IV.

#### 2.1 Evidence a katalogizace

Nové přírůstky jsou zapisovány do přírůstkové knihy z důvodu nedokončeného elektronického zpracování. Za rok 2018 bylo zapsáno celkem 101 nových knižních publikací. V evidenci muzejní knihovny je používán knihovní systém Clavius. V průběhu roku bylo do systému Clavius zaneseno celkem 24 titulů knih formátu A, 146 titulů knih formátu B, 154 titulů knih formátů C, 106 titulů knih formátu D a 5 záznamů titulů periodik se všemi exempláři, které knihovna vlastní. Jednotlivým titulům a svazkům jsou přidělovány čárové kódy. Souběžně s tím probíhá i průběžná revize fondu, se kterou souvisí i přesuny mezi skupinami, příprava návrhů na vyřazení a dohledávání chybějících kusů. Každý zpracovaný titul knihy či periodika je zároveň zanesen i do Souborného katalogu vedeného při Národní knihovně v Praze.



Knižní novinky umístěné v kanceláři knihovny

	2016	2017	2018	Celkem knihy
<b>Knihy</b>				
Formát A	0	0	24	<b>24</b>
Formát B	323	245	146	<b>714</b>
Formát C	0	18	154	<b>172</b>
Formát D	0	0	106	<b>106</b>
Formát E	0	0	0	<b>0</b>
Formát F	0	0	0	<b>0</b>
<b>Knihy celkem</b>	<b>323</b>	<b>263</b>	<b>476</b>	<b>1 016</b>
<b>Periodika</b>	<b>2016</b>	<b>2017</b>	<b>2018</b>	<b>Celkem periodika</b>
Periodika historická (uzavřené řady)	6	4	4	<b>14</b>
Periodika současná	1	1	1	<b>3</b>
<b>Periodika celkem</b>	<b>7</b>	<b>5</b>	<b>5</b>	<b>17</b>

## 2. Správa a ochrana knihovních fondů

### IV.

#### 2.2 Další práce v knihovně

V roce 2018 bylo po konzultaci s odbornými pracovníky zajištěno doplnění fondu periodik o další tituly – Prameny a studie, Securitas Imperii a Forum pro konzervátory a restaurátory, doplněna byla chybějící čísla Forum urbes medii aevi. Stav odběrů i výměny je neustále projednáván s příslušnými vydavatelskými institucemi v ČR i v zahraničí.

V průběhu roku 2018 byl elektronicky zpracovaný knižní fond ukládán v příslušných skladech. K dalším dílčím přesunům fondu mezi jednotlivými depozitárními prostory již nedocházelo. Knihovna je otevřená veřejnosti ve standardní otevírací době.

#### 2.3 Ochrana

Při zpracování fondu v systému Clavius jsou knihy i periodika podrobeny fyzické kontrole a v nutných případech jsou svazky opraveny. Dále jsou vybaveny čárovými kódy, příslušnými razítky, štítky se signaturami na hřbetech a hlavně jsou obaleny buď do pevných fólií, nebo do papírových obálek.



Uložení knihovního fondu – formát B



Uložení knihovního fondu – formát E

2018	Počet
Počet domácích badatelů	26
Počet návštěv domácích badatelů	91
Počet zahraničních badatelů	1
Počet návštěv zahraničních badatelů	1
Počet studovaných exemplářů domácích badatelů	168
Počet studovaných exemplářů zahraničních badatelů	3
Počet digitálních kopií	10
Počet xerokopií	1
Externí požadavky na meziknihovní výpůjčku	0
Interní požadavky na meziknihovní výpůjčku	6
Konzultace	16



**KNIHOVNA**  
MUZEUM VYSOČINY JIHLAVA

**Otevírací doba**

**Září – červen**

Pondělí	zavřeno	13:00-16:00
Úterý	8:00-12:00	13:00-16:00
Středa	8:00-12:00	
Čtvrtek	8:00-12:00	13:00-16:00
Pátek	8:00-12:00	

**Červenec – srpen**

Pondělí	zavřeno	
Úterý	8:00-12:00	
Středa	8:00-12:00	
Čtvrtek	8:00-12:00	
Pátek	zavřeno	

V.  
Věda  
a výzkum





# 1. Projekt „Výroba a zpracování vápna v okolí Žďáru nad Sázavou“

V.

Projekt volně tematicky navazuje na úspěšně ukončený projekt „Provenience dekorativního kamene...“ Rok 2018 byl prvním rokem řešení. Úkoly společně řeší jihlavské muzeum a Ústav teoretické a aplikované mechaniky AV ČR. Za muzeum jsou řešiteli PhDr. Radim Gonda, Ph.D., Mgr. Aleš Hoch a RNDr. Karel Malý, Ph.D. V terénní etapě byly s pomocí geofyzikálních metod nalezeny nejméně tři zaniklé vápenické pece. Jedna z nich byla sondou odkryta a archeologicky zdokumentována (včetně 3D modelu). Byly odebrány vzorky pro laboratorní výzkum a bylo zahájeno jejich zpracování. Výsledky jsou průběžně zpracovávány a budou prezentovány na odborné konferenci na jaře r. 2019.



Profilování georadarem – výzkum vápenické pece.



Geomagnetické měření a skrývka ornice – místo budoucí sondy.



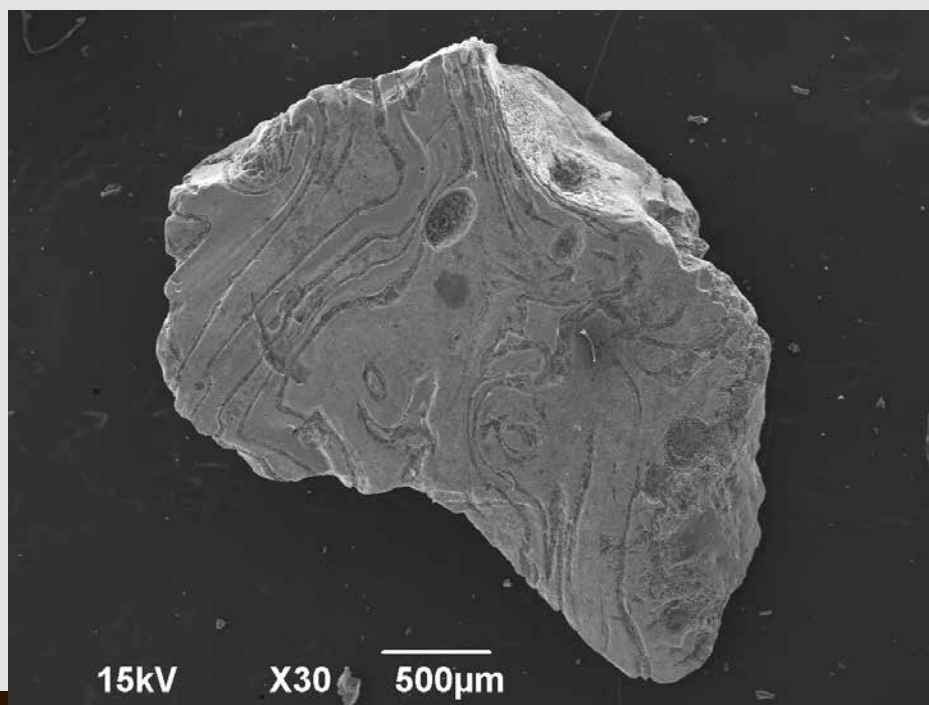
Odkrývání vápenické pece.



## 2. Projekt „Areál těžby stříbra ze 13. století Havírna“

V.

Projekt byl v roce 2018 řešen druhým rokem. Jedná se o společný projekt muzea (řešitelem je RNDr. Karel Malý, Ph.D.) a Archeologického ústavu AV ČR Brno. Náklady jsou plně hrazeny z programu Regionální spolupráce krajů a ústavů AV ČR. Hlavním úkolem v r. 2018 bylo dokončení podrobného laserového zaměření zkoumaného areálu těžby a zpracování stříbra. V rámci montanistického průzkumu byly geochemicky zkoumány strusky po tavně stříbrných rud a slitky barevných a drahých kovů nalezené při detektorových průzkumech.



Struska, lokalita Havírna, vzorek ze šlichové prospekce, elektronový mikroskop.

### 3. Projekt „Kampanologické památky Vysočiny“

V.

Prvním rokem bylo zahájeno řešení projektu, jehož cílem je zmapování, dokumentace a výzkum zvonů a zvonových stanovišť v Kraji Vysočina. Projekt je řešen ve spolupráci s Národním památkovým ústavem a externími specialisty; za muzeum jsou řešiteli PhDr. Radim Gonda, Ph.D., a RNDr. Karel Malý, Ph.D. Veškeré náklady projektu pokrývá dotace Ministerstva kultury ČR. V terénu byly v roce 2018 dokumentovány lokality v okresech Havlíčkův Brod a Jihlava; získaná data jsou průběžně zpracovávána. Zároveň jsou v terénu odebírány vzorky a probíhá měření pro materiálový výzkum; je prováděna excerptce literárních a archivních zdrojů.



Povlaky oxidačních produktů na zlomku zvonu z archeologického nálezů (Pacov), elektronový mikroskop.



Dokumentace zvonů v terénu.

## 4. Projekt „Vrcholně středověká keramika jako součást movitého kulturního dědictví“

V.

Projekt je realizován v rámci Programu na podporu aplikovaného výzkumu a experimentálního vývoje národní a kulturní identity na léta 2018 až 2022 (dále „NAKI II“). V roce 2018 byl řešen teprve prvním rokem. Jedná se o společný projekt muzea (řešitelem je Mgr. David Zimola), Západočeské univerzity, Masarykovy univerzity, Moravského zemského muzea a Archaia Brno, z. ú. Náklady jsou plně hrazeny z prostředků projektu. V roce 2018 byly systematizovány a dokumentovány soubory keramických artefaktů nalezených v rámci archeologických výzkumů na území historického jádra města Jihlavy. V rámci projektu byly restaurovány celé tvary keramických nádob z jihlavských jímek a ze vsázky pece z Kostelce u Jihlavy. Kresebná dokumentace se týkala keramických artefaktů z jihlavských nálezů.



Restaurování keramického hrnce, Jihlava.



Restaurování keramického hrnce, Kostelec u Jihlavy.



## 5. Další vědecko-výzkumná a odborně dokumentační činnost

### 5.1 Archeologické oddělení

#### V.

Záchranné archeologické výzkumy v Kraji Vysočina – I. Příprava

Řešitelé: Mgr. David Zimola, Mgr. Aleš Hoch, Bc. Marek Krutiš

Výstupy: 1 – evidence akcí, 2 – odborné rešerše k akcím, 3 – vyjádření k akcím, 4 – organizační zajištění akcí (dohody, personální zajištění) – celkem 125 akcí.

Záchranné archeologické výzkumy v Kraji Vysočina – II. Terénní práce

Řešitelé: Mgr. David Zimola, Mgr. Aleš Hoch, Bc. Marek Krutiš

Výstupy: 1 – fotografická dokumentace (56226–59866, celkem 3641 fotografií), 2 – kresebná dokumentace (90 souborů map a plánů a 242 obrazů), 3 – popis náleзовých okolností, 4 – vedení výzkumného deníku – celkem 125 akcí.

Záchranné archeologické výzkumy v Kraji Vysočina – III. Základní vyhodnocení výzkumů

Řešitelé: Mgr. David Zimola, Mgr. Aleš Hoch, Bc. Marek Krutiš, Monika Horáková, Jara Zimolová, Sylva Pospíchalová

Výstupy: 1 – expertní listy, 2 – zprávy o archeologické akci, 3 – fakturace, 4 – přehledy výzkumů, 5 – seznamy nálezů, 6 – laboratorní dokumentace.

Archeologické výzkumy na Vysočině (v rámci ZAV) – IV. Vědecké vyhodnocení a zpracování výzkumů

Řešitelé: Mgr. David Zimola, Mgr. Aleš Hoch

Výstupy: náleзовé zprávy, příp. publikace – celkem 13 souborů.

Projekt:

„I-CULT – Interreg ATCZ59 „Internationale Kulturplattform (archäologische Schiene)“

Projekt byl v roce 2018 řešen prvním rokem. Jedná se o společný projekt Muzeí Vysočiny v Kraji Vysočina a institucí v Jiho-moravském a Jihočeském kraji na české straně a Donau University Krems ve spolupráci s MAMUZ v Asparn an der Zaya na straně rakouské. Cílem archeologické skupiny je vyhodnotit archeologické nálezy s vazbou na stavby a stavění ve středověku. V roce 2018 byla zahájena příprava artefaktů nalezených v rámci archeologických výzkumů v Jihlavě, Telči a Třebíči, které budou prezentovány na výstavě s názvem „Stavby, stavění a život ve středověku“ v Asparn an der Zaya v roce 2020.

Výzkum kožených a jiných organických materiálů

Řešitel: Mgr. Aleš Hoch

Výstupy: odborný příspěvek – Kožené artefakty z Jihlavy.

Výzkum keramiky

Řešitel: Mgr. David Zimola

Výstupy: odborný příspěvek – Keramické artefakty z výzkumu – Jihlava, Křížová ulice č. 14.



Nová Říše – klášter – výzkum základů apsidy středověkého kostela, září 2018.



Nová Říše – klášter – výzkum středověkého hřbitova, září 2018.



Roštejn – výzkum nádvoří hradu, listopad 2018.



## 5. Další vědecko-výzkumná a odborně dokumentační činnost

### 5.1 Archeologické oddělení

V.



Roštejn – výzkum nádvoří hradu, listopad 2018.



Nová Říše – klášter – výzkum středověkého hřbitova ve zpovědnici, prosinec 2018.



Nová Říše – klášter – výzkum křížové chodby, srpen 2018.



Nová Říše – klášter – výzkum křížové chodby, srpen 2018.



Roštejn – výzkum nádvoří hradu, listopad 2018.



Nová Říše – klášter – dokumentace nálezů z křížové chodby, říjen 2018.



Sídlo MAMUZ, Asparn an der Zaya, místo prvního pracovního setkání účastníků projektu I-Cult, 6. 6. 2018.



Nová Říše – klášter – dokumentace středověkého hřbitova, srpen 2018.



Účastníci prvního setkání, Asparn an der Zaya, 6. 6. 2018.



Mamut v zahradě muzea, Asparn an der Zaya, 6. 6. 2018.



## 5. Další vědecko-výzkumná a odborně dokumentační činnost

### 5.2 Přírodovědné oddělení

#### V.

##### **Katalog mravenců (Hymenoptera: Formicidae) Kraje Vysočina**

Řešitelé: RNDr. Klára Bezděčková, Ph.D., Pavel Bezděčka

Výstupy: údaje v databázích, fotodokumentace, průběžný příspěvek/-vky na konferenci/-ích (v horizontu 1–2 let), finální – elektronický katalog, získaná data zahrnuta do publikace Werner P., Bezděčka P., Bezděčková K., Pech P. 2018: An updated checklist of the ants (Hymenoptera, Formicidae) of the Czech Republic. Aktualizovaný seznam mravenců (Hymenoptera, Formicidae) České republiky. – Acta Rerum Naturalium, 22: 5–12.

##### **Ekologie (potravní preference) mravence rašelinného *Formica picea* na Českomoravské vrchovině**

Řešitelé: RNDr. Klára Bezděčková, Ph.D., Pavel Bezděčka

Výstupy: data, v letech 2017 a 2019 konferenční příspěvky, výhledové články v odborném časopise.  
Poznámka: pokračování výzkumu z let 2016–2017

##### **Zpracování katalogu k mykologické sbírce Muzea Vysočiny Jihlava (choroše)**

Řešitel: Eva Charvátová

Výstupy: katalog k mykologické sbírce (2021)

##### **Geologické výzkumy pro Muzeum Vysočiny Havlíčkův Brod**

Řešitel: RNDr. Karel Malý, Ph.D.

Výstupy: 3 zprávy z geologického výzkumu: 1 × Mírovka, 2 × Havlíčkův Brod

##### **Vliv solení silnic na vegetaci v CHKO Žďárské vrchy + zpracování metodiky pro jeho pokračování – pro AOPK ČR**

Řešitel: Mgr. Jiří Juříčka

Výstupy: zpráva k projektu

##### **Myrmekologické studie a terénní šetření pro KÚ KV**

Řešitelé: RNDr. Klára Bezděčková, Ph.D., Pavel Bezděčka

Výstupy: 3 zprávy: (1) mravenci *Formica foreli* na lokalitě Jemnice, (2) mravenci *Formica rufa* na lokalitě Vojtův vrch, (3) mravenci r. *Myrmica* na lokalitě Staré hory



Součástí činnosti přírodovědného oddělení je terénní výzkum a dokumentace.



Dokumentace výskytu bobra evropského



Dokumentace výskytu skokanů ostronosých

## 5.3 Společensko-vědné oddělení

V.

### **Zpracování podkladů pro tvorbu nových expozic na hradě Roštejn – I. etapa**

Řešitelé: ak. mal. Martin Kos, PhDr. Kateřina Rozinková

Výstupy: spolupráce při realizaci stavebních prací, zpracování textů a dalších podkladů pro tvorbu nových expozic

### **Sklářství příhraničních regionů**

Projekt „I-CULT – Interreg ATCZ59 „Internationale Kulturplattform“

Řešitel: PhDr. Radim Gonda, Ph.D.

Výstupy: práce v terénu, archivní rešerše

### **Výzkum lidové stravy na Horácku**

Projekt „I-CULT – Interreg ATCZ59 „Internationale Kulturplattform“

Řešitel: PhDr. Dana Nováková

Výstupy: sběr a zpracování podkladů o lidové stravě, příprava kuchařky a workshopu, příprava podkladů pro výstavu v roce 2020

#### **Zoologické dny 2018**

8. – 9. 2. 2018, Praha

Ústav biologie obratlovců AV ČR, v.v.i., Brno; Katedra ekologie, Fakulta životního prostředí ČZU v Praze; Česká zoologická společnost

BEZDĚČKA, P.; BEZDĚČKOVÁ, K.: Sekáči (Opiliones) Českomoravské vrchoviny

#### **Zoologické dny 2018**

8. – 9. 2. 2018, Praha

Ústav biologie obratlovců AV ČR, v.v.i., Brno; Katedra ekologie, Fakulta životního prostředí ČZU v Praze; Česká zoologická společnost

BEZDĚČKOVÁ, K.; BEZDĚČKA, P.: Zoogeografická skladba myrmekofauny Českomoravské vrchoviny

#### **Archeologia technica, 37. seminář industriální archeologie**

24. 4. 2019, Brno

Technické muzeum v Brně

HOCH, A.: Výzkumy vápenných pecí v trati Dolínky u Žďáru nad Sázavou

#### **Konference Blanokřídílí v českých zemích a na Slovensku 2018**

7. 6. – 10. 6. 2018, Komárno (SK)

Katedra zoológie, Prírodovedecká fakulta UK, Bratislava; Bratislavské regionálne ochrannárske združenie, BROZ; Ústav zoológie SAV, Bratislava

BEZDĚČKA, P.; BEZDĚČKOVÁ, K.: Schránky měkkýšů jako příležitostné úkryty mravenců

#### **Konference Blanokřídílí v českých zemích a na Slovensku 2018**

7. 6. – 10. 6. 2018, Komárno (SK)

Katedra zoológie, Prírodovedecká fakulta UK, Bratislava; Bratislavské regionálne ochrannárske združenie, BROZ; Ústav zoológie SAV, Bratislava

BEZDĚČKOVÁ, K.; BEZDĚČKA, P.: Sbirka mravenců (Hymenoptera: Formicidae) z pozůstalosti Vladimíra Šilhavého v Muzeu Vysočiny Jihlava

#### **50. Mezinárodní konference archeologů středověku**

17. – 21. 9. 2018, Valtice

Národní památkový ústav; Pamiatkový úrad Slovenskej republiky; Ústav archeologie a muzeologie Filozofické fakulty Masarykovy univerzity v Brně

HRUBÝ, P.; KOŠTÁL, M.; MALÝ, K.; TĚSNOHLÍDEK, J.: Středověká úpravna rud u Koječína na Havlíčkovobrodsku

#### **50. Mezinárodní konference archeologů středověku**

17. – 21. 9. 2018, Valtice

Národní památkový ústav; Pamiatkový úrad Slovenskej republiky; Ústav archeologie a muzeologie Filozofické fakulty Masarykovy univerzity v Brně

HRUBÝ, P.; KOŠTÁL, M.; KMOŠEK, M.; MALÝ, K.; MILO, P.; TĚSNOHLÍDEK, J.: Metalurgická infrastruktura důlního centra Buchberg na Českomoravské vrchovině: k poznání produkce stříbra ve státě posledních Přemyslovců

#### **50. Mezinárodní konference archeologů středověku**

17. – 21. 9. 2018, Valtice

Národní památkový ústav; Pamiatkový úrad Slovenskej republiky; Ústav archeologie a muzeologie Filozofické fakulty Masarykovy univerzity v Brně

ZIMOLA, D.; HOCH, A.: Středověké komunikace v oblasti horního toku Moravské Dyje

#### **Zoologický seminář AMG**

19. – 21. 9. 2018, Karlovy Vary

Muzeum Karlovy Vary, p. o. Karlovarského kraje; Asociací muzeí a galerií České republiky, z. s.; Ministerstvo kultury ČR

BEZDĚČKOVÁ K.: Mravenci (Hymenoptera: Formicidae) bývalého vojenského prostoru Jemnice

#### **Zoologický seminář AMG**

19. – 21. 9. 2018, Karlovy Vary

Muzeum Karlovy Vary, p. o. Karlovarského kraje; Asociací muzeí a galerií České republiky, z. s.; Ministerstvo kultury ČR

BEZDĚČKA P.: Vesele i vážně z Museum of Natural History and Archaeology v Trondheimu aneb muzejní zoologové na dovolené se nenudí

#### **Hornické sympozium 2018**

3. – 5. 10. 2018, Jihlava

Diamo, státní podnik; Český báňský úřad; Zaměstnavatelský svaz důlního a naftového průmyslu; Těžební unie

HRUBÝ, P.; MALÝ, K.; ZIMOLA, D.: Středověké hornictví na Českomoravské vrchovině

#### **Mezinárodní vědecká konference Made in Czechoslovakia – Invence ve službách československého zahraničního obchodu a průmyslové výroby v letech 1918–1992**

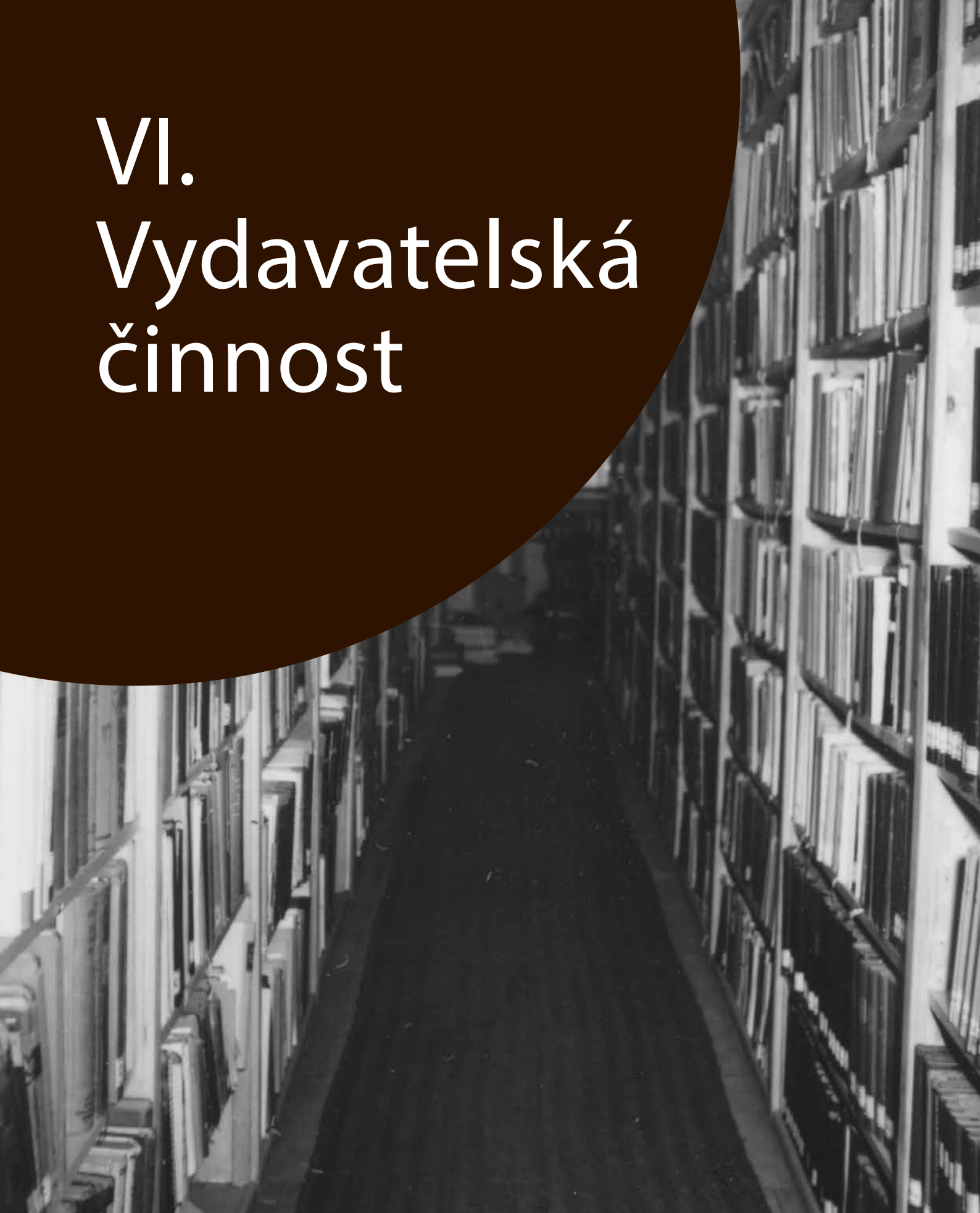
28. – 30. 11. 2018, Praha

Národní technické muzeum

ROZINKOVÁ, K.: Úspěšnost českých piv na zahraničních trzích v době mezi světovými válkami



# VI. Vydavatelská činnost



# 1. Periodické publikace

VI.

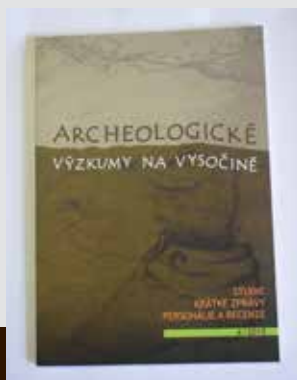
Acta rerum naturalium 2018 (on line verze)

Acta rerum naturalium 20/2017 (tištěná verze)

Acta rerum naturalium 21/2018 – Stříbrná Jihlava 2016

Archeologické výzkumy na Vysočině 6/2015

Museum Factum, 8. ročník (č. 1–4)



## 2. Neperiodické publikace

### VI.

125 let Muzea Vysočiny Jihlava

Lidová malírna v Telči.  
Výstava ke 110. výročí založení  
(katalog k výstavě)

Pavel Bezděčka: Bajky a pohádky z Vysočiny



# VII.

## Budování nových expozičních prostor na hradě Roštejn





Podobně jako v předcházejícím roce pokračovaly v roce 2018 na Roštejně práce v rámci projektu IROP „Hrad Roštejn – zpřístupnění nových expozic“. Ty se posunuly od prací čistě stavebních k realizaci nových tras v některých částech hradu. Příprava nové interaktivní expozice věnované přírodě, lovectví a myslivosti v hradních ochozech byla nejdůležitějším počinem první poloviny roku. Během zimních a jarních měsíců byla dokončena grafická podoba expozice a byly finalizovány všechny textové a obrazové materiály. Došlo také na vlastní zhotovení fyzické podoby některých prvků trasy – modelu mraveniště, dioramatu nočního lesa apod. Expozice byla uvedena do provozu začátkem letních prázdnin.

Hradní věž prošla přes zimu úpravami a je nyní opatřena novým schodištěm. V průběhu letních měsíců přibyla ve věži ještě minisexpozice o historii hradu. Jako velice pozitivní se jeví dořešení problému s nedostatkem vody. V průběhu roku 2018 byl uveden do provozu nový vrt, který by měl zásobovat hrad vodou. V souvislosti s probíhajícími úpravami došlo rovněž ke zpřístupnění modernizovaného sociálního zázemí. Ze stavebních úprav byly těmi nejviditelnějšími práce na fasádách objektu a pokračování obnovy (včetně restaurátorských zásahů) hlavní palácové části hradu. Plné dokončení interiérových úprav včetně otevření nové podoby všech expozic je plánováno na léto 2019.



Instalace schodů a zábradlí v hradní věži





Pohled na hradní kapli z nádvoří



Pohled do hodovní síně během prací



Oltář s restaurovaným výjevem z legendy sv. Eustacha



Pohled do budoucího salonku sv. Huberta s restaurovanými omítkami a novou podlahou a stropem



Pohled do velkého ochozu během instalace vitríny na zbraně



Práce na fasádách hradu vedoucích směrem do lesa

# VIII. Prezentační činnost



19. 1. 2018 **Jak jsme kdysi ťukali**  
tisková zpráva k výstavě psacích strojů ze soukromé sbírky Vlastimila Stehna z Chotěboře
2. 2. 2018 **Národní park Podyjí – Čtvrtstoletí pro přírodu**  
tisková zpráva k výstavě připravené ve spolupráci se Správou NP Podyjí
9. 2. 2018 **Svět cínových vojáčků**  
tisková zpráva k výstavě cínových vojáčků z produkce firmy manželů Grégrových
16. 2. 2018 **Beseda s Anetou Chytkovou**  
tisková zpráva k besedě s autorkou knihy o Antonínu Kalinovi, Třešť
21. 2. 2018 **Právě jsem se vrátil z hradu**  
tisková zpráva k besedě s Jiřím Padevětem v rámci cyklu Dějiny na vlastní kůži
23. 2. 2019 **100 let republiky – očekávání, naděje, skutečnost**  
tisková zpráva k výstavě připravené se Státním okresním archivem Jihlava
6. 3. 2018 **Vize & prostory II.**  
tisková zpráva k autorské výstavě výtvarníka Petra Poltavce
22. 3. 2018 **Jaroslav Krepčík, 1880–1959**  
tisková zpráva k výstavě akademického sochaře, malíře a grafika J. Krepčíka, Telč
9. 4. 2018 **Výročí telčských osobností**  
tisková zpráva k výstavě věnující se osobnostem, které se v Telči narodily, žily nebo tvořily
13. 4. 2018 **Živá Amazonie**  
tisková zpráva k putovní výstavě představující přírodu a kulturu původních obyvatel Amazonie
13. 4. 2018 **František Sarna – malířské ohlédnutí „70“**  
tisková zpráva k retrospektivní výstavě připravené k životnímu jubileu Františka Sarny
17. 4. 2018 **Polární světlo**  
tisková zpráva k výstavě autorských fotografií Marka Musila
20. 4. 2018 **110. výročí Lidové malírny v Telči**  
tisková zpráva k výstavě připravené k výročí založení Školy pro lidovou malbu v Telči
26. 4. 2018 **Koncert Bee Band**  
tisková zpráva informující o koncertu jihlavské kapely pořádaném v rámci oslav 100 let republiky
27. 4. 2018 **S domečkem na zádech**  
tisková zpráva k výstavě o měkkýších Vysočiny
3. 5. 2018 **Jihlavské muzeum si připomíná 100. výročí republiky**  
tisková zpráva shrnující výstavy a akce připravené jihlavským muzeem k výročí vzniku republiky
3. 5. 2018 **Muzejní a galerijní noc 2018**  
tisková zpráva s nástinem programu této tradiční akce

3. 5. 2018 **Projekt Kampanologické památky Vysočiny**  
tisková zpráva k projektu, který se zabývá dokumentací a průzkumem zvonů na Vysočině
3. 5. 2018 **Stěhování muzea v Telči**  
tisková zpráva informující o stěhování pobočky z prostor státního zámku do Univerzitního centra
4. 5. 2018 **Hrad Roštejn v roce 2018**  
tisková zpráva informující o realizaci projektu IROP a zpřístupnění nových expozic na Roštejně
9. 5. 2018 **Příběhy vojáků z Velké války**  
tisková zpráva k výstavě mapující osudy třeštských rodáků v první světové válce
25. 5. 2018 **Noc kostelů na Roštejně**  
tisková zpráva s nástinem programu této akce na Roštejně
14. 6. 2018 **Cirkusový svět**  
tisková zpráva k výstavě ze soukromých sbírek Františka Přinesdomů a Vlastimila Kašny, Třešť
22. 6. 2018 **Lucemburské opráskí**  
tisková zpráva k putovní výstavě svérázných kreseb a gagů ilustrátora Jaze
28. 6. 2018 **Archeologické výzkumy, objevy a nálezy na Telčsku**  
tisková zpráva k výstavě mapující výsledky archeologického bádání v této lokalitě
30. 6. 2018 **Hrad Roštejn otevře po rekonstrukci první ze svých nových expozic**  
tisková zpráva informující o otevření nové interaktivní trasy B
10. 7. 2018 **Portréty z kavárny i odjinud**  
tisková zpráva ke kolektivní výstavě výtvarníků scházejících se v Kavárně Muzeum
1. 8. 2018 **A je to tady!!! Stěhování v Telči**  
tisková zpráva informující o stěhování pobočky z prostor státního zámku do Univerzitního centra
17. 8. 2018 **Kvílení vol. 2**  
tisková zpráva – pozvánka na literárně hudební festival v Parku Gustava Mahlera v Jihlavě
18. 8. 2018 **První představení – Studio BEKANEŠŠ**  
tisková zpráva k výstavě prací výtvarníků P. Bendy, A. Kanty, M. Nestrojila, Z. Šplíchala a M. Štěpánka
25. 8. 2018 **Konec prázdnin na Roštejně**  
tisková zpráva informující o Hradozámecké noci a zkrácení sezony hradu z důvodu stavebních prací
8. 9. 2018 **Muzeum na dlažbě 2018**  
tisková zpráva k projektu, který zahrnuje netradiční listování kronikami a procházky městem

21. 9. 2018 **100 let republiky pohledem filatelisty**  
tisková zpráva k výstavě připravené ve spolupráci s jihlavským Klubem filatelistů 06-40 Vysočina
1. 10. 2018 **100 let republiky v Telči**  
tisková zpráva k výstavě připomínající vznik státu, státní symboly a důležité osobnosti
2. 10. 2018 **Banát, život našich krajanů**  
tisková zpráva k výstavě autorských fotografií Davida Tesaře
5. 10. 2018 **254 historických pohlednic Jihlavy**  
tisková zpráva k výstavě jihlavských pohlednic – od těch nejstarších až po ty nedávno zasílané
18. 10. 2018 **Přírodovědcem v muzeu aneb Zeptejte se Johany**  
tisková zpráva k výstavě prezentující práci přírodovědců v jihlavském muzeu
24. 10. 2018 **Vyhlášení kulturní památky (Telč)**  
tisková zpráva oznamující vyhlášení kulturní památky – souboru 18 portrétů generálů jezuitského řádu
31. 10. 2018 **Zahájení činnosti telčského muzea v prostorách Univerzitního centra MU**  
tisková zpráva oznamující zahájení činnosti telčské pobočky po přestěhování ze státního zámku
13. 11. 2018 **Hvězdné nebe nad námi**  
tisková zpráva k výstavě připravené k 15. výročí založení Jihlavské astronomické společnosti
29. 11. 2018 **Milé drobnosti a historické kalendáře**  
tisková zpráva k výstavě představující drobné výrobky amatérských i profesionálních řemeslníků a výtvarníků
30. 11. 2018 **Mouchy a surrealismus**  
tisková zpráva k výstavě autorských novoročenek RNDr. Jindřicha Roháčka, CSc., Třešť
30. 11. 2018 **Patchwork**  
tisková zpráva k výstavě výrobků D. Dvořákové, J. Hrevúšové, O. Svobodové, V. Ševčíkové, K. Štohanzlové a Z. Tajovské
1. 12. 2018 **Čas vánoční**  
tisková zpráva k vánoční výstavě v prostorách Univerzitního centra a Cukrárny-Kavárny Haas
13. 12. 2018 **Photographia Natura 2018**  
tisková zpráva s vyhlášením výsledků XV. ročníku fotografické soutěže
20. 12. 2018 **Vydali jsme novou knihu pro děti!!!**  
tisková zpráva oznamující vydání nové knihy zoologa Pavla Bezděčky



## 2. Muzeum Vysočiny Jihlava

### 2.1 Stálé expozice

#### VIII.

Od gotiky po současnost – osm století v historii města

- Gotická Jihlava
- Renesance
- Baroko
- 19. století
- 20. století

Živá příroda Českomoravské vrchoviny

- Od dob ledových...
- Lesy
- Otevřená krajina
- Vody a mokřady

Krása středověké plastiky

Dolování a mincování na Českomoravské vrchovině

Geologie Českomoravské vrchoviny

Lapidárium



## Budova Masarykovo nám. 57/58

### Prostory v rámci stálých expozic

- Zámecké stříbro z Luk nad Jihlavou, autoři: PhDr. Pavel Jirák, akad. mal. Martin Kos, Mgr. Sylva Holendová (celoročně)

### Velký výstavní sál

- Jak jsme kdysi tukali, kurátor: Pavel Bezděčka (19. 1. – 2. 4. 2018; výstavní sál a mázhaus)
- Živá Amazonie, kurátor: Mgr. Ludmila Moržolová (13. 4. – 10. 6. 2018; výstavní sál a mázhaus)
- Lucemburské opráskí, kurátor: Mgr. Aleš Hoch (22. 6. – 2. 9. 2018; výstavní sál a mázhaus)
- IX. výstava hub, kurátor: Eva Charvátová (5. 10. – 6. 10. 2018; výstavní sál)
- Přírodovědcem v muzeu aneb Zeptejte se Johany, kurátor: RNDr. Klára Bezděčková, Ph.D. (18. 10. – 18. 11. 2018; výstavní sál a mázhaus)
- Milé drobnosti, kurátor: Sylva Pospíchalová, Ingrid Kotenová (30. 11. 2018 – 6. 1. 2019; výstavní sál a mázhaus)

### Arkády

- Národní park Podyjí – Čtvrtstoletí pro přírodu, kurátor: RNDr. Klára Bezděčková, Ph.D. (2. 2. – 2. 4. 2018)
- František Sarna – malířské ohlédnutí „70“, kurátor: akad. mal. Martin Kos (13. 4. – 24. 6. 2018)
- Tváře světa, kurátor: Pavel Bezděčka (28. 6. – 12. 8. 2018)
- První představení – Studio BEKANEŠŠ, kurátor: Pavel Bezděčka (18. 8. – 30. 9. 2018)
- 254 historických pohlednic Jihlavy, kurátor: akad. mal. Martin Kos (5. 10. – 25. 11. 2018)
- Photographia Natura 2018, kurátor: Pavel Bezděčka (8. 12. 2018 – 3. 2. 2019)

### Muzejní dvorek

- 51. výstava kaktusů a sukulentů, kurátor: Pavel Bezděčka (6. 6. – 10. 6. 2018)

### Malý výstavní sál

- Svět cínových vojáčků, kurátor: PhDr. Radim Gonda, Ph.D. (9. 2. – 8. 4. 2018)
- S domečkem na zádech, kurátor: Pavel Bezděčka (20. 4. – 10. 6. 2018)
- Archeologické výzkumy, objevy a nálezy na Telčsku, kurátor: Mgr. David Zimola (29. 6. – 9. 9. 2018)
- 100 let republiky pohledem filatelisty, kurátor: Mgr. Ludmila Moržolová (21. 9. – 18. 11. 2018)
- Patchwork, kurátor: Dana Oberreiterová (30. 11. 2018 – 6. 1. 2019)

### Muzejní půda

- 100 let republiky – očekávání, naděje a skutečnost, kurátor: akad. mal. Martin Kos (23. 2. – 25. 11. 2018)



Jak jsme kdysi tukali



Komentovaná prohlídka výstavou  
Národní park Podyjí



Přírodovědcem v muzeu

## Budova Masarykovo nám. 55

### Kavárna Muzeum

- Staré časy tužkou a perem, kurátor: Mgr. Silvie Čermáková (23. 1. – 4. 3. 2018)
- Vize & Prostory II., kurátor: Mgr. Ludmila Moržolová (6. 3. – 15. 4. 2018)
- Polární světlo, kurátor: Dana Oberreiterová (17. 4. – 27. 5. 2018)
- Kouzlo Vysočiny, kurátor: Mgr. Ludmila Moržolová (29. 5. – 8. 7. 2018)
- Portréty z kavárny a odjinud, kurátor: Pavel Bezděčka (10. 7. – 19. 8. 2018)
- Mahler Jihlava, kurátor: akad. mal. Martin Kos (21. 8. – 30. 9. 2018)
- Banát, život našich krajanů, kurátor: Mgr. Ludmila Moržolová (2. 10. – 11. 11. 2018)
- Hvězdné nebe nad námi, kurátor: Mgr. Ludmila Moržolová (13. 11. 2018 – 6. 1. 2019)

V průběhu roku 2018 byly provedeny 2 instalace putovní výstavy Společenský život hmyzu v Ekocentru Trkmanka ve Velkých Pavlovicích a v muzeu v Přerově.

Prezentaci archeologických nálezů z Mohelna a okolí připravilo na faře v Mohelně archeologické oddělení s dalšími spolupracovníky. Veřejnosti byla zpřístupněna 25. 8. 2018.

V turistickém informačním centru Nedvědice byla otevřena 27. 9. 2018 dlouhodobá prezentace nálezů mincí z Dolního Čepí a mramoru z Nedvědic, která vznikla v součinnosti archeologického oddělení s dalšími odborníky.

Výstava archeologických nálezů byla otevřena v knihovně v Batelově. Výstavu věnovanou archeologickému výzkumu Pílského rybníka v Batelově připravilo archeologické oddělení. Výstava byla otevřena od 25. 10. 2018 do 28. 2. 2019.



Tradiční výstava hub



Vernisáž výstavy 100 let republiky



Vernisáž výstavy Archeologické výzkumy, objevy a nálezy na Telčsku



Vernisáž výstavy k jubileu Františka Sarny



Výstava kaktusů a sukulentů



Z výstavy Polární světlo v Kavárně Muzeum

- Astronomické úkazy v roce 2018 – přednáška RNDr. Jakuba Hranička, Ph.D. (19. 1.)
- Science Café – Změny klimatu a infekční onemocnění statisticky – přednáška Mgr. Natálie Martínkové, Ph.D. (23. 1.)
- Lupenaté světlovýtrusé houby II. část – přednáška Ing. Jiřího Burela (26. 1.)
- Gravitační vlny: třetí okno do vesmíru dokořán – přednáška Ing. Petra Dvořáka (15. 2.)
- Science Café – Vědecké i nevědecké přístupy k rekonstrukci historie – přednáška Mgr. Pavla Macků (20. 2.)
- Dějiny na vlastní kůži – Právě jsem se vrátil z hradu – beseda s Jiřím Padevětem (21. 2.)
- Archeologie Jihlavy – přednáška Mgr. Davida Zimoly (27. 2.)
- Kurz drátování – výroba šperku – pod vedením lektorky Věry Studené (5. 3.)
- Můj život s astronomií – přednáška Ing. Rostislava Rajchla (6. 3.)
- Science Café – Rentgenová tomografie ve službách historických věd – přednáška Doc. Ing. Michala Vopálenského, Ph.D. (20. 3.)
- Den pro Národní park Podyjí – setkání s pracovníky Národního parku Podyjí (22. 3.)
- Kosmonauti s čenichem, ocasem, krunýřem, ploutvemi, osmi nohama... Aneb na počátku byla Lajka – přednáška Ing. Tomáše Příbyla (22. 3.)
- Cestou necestou za úplným zatměním Slunce – přednáška Mgr. Jany Hoderové, Ph.D. (5. 4.)
- Den Země (23. 4.)
- Science Café – Horké novinky z přírodních věd, které přepisují učebnice – přednáška Ing. Josefa Pazdery (24. 4.)
- Koncert BeeBand (26. 4.)
- Jarní houby – přednáška Oldřicha Jindřicha (4. 5.)
- Science Café – Pozor, padající kamení! – přednáška Mgr. Petra Scheiricha, Ph.D. (22. 5.)
- Maroko: Realita versus fata morgána – přednáška Ing. Jana Kalného a Ing. Petra Dvořáka (7. 6.)



Kurz drátování - výroba prstenu



Kurz drátování - výroba šperku



Muzejní a galerijní noc 2018 (8. 6.)

Houby dubů, habrů a dubohabřin – přednáška Ing. Jiřího Burela (22. 6.)

Jihlava ve fotografiích – přednáška ak. mal. Martina Kosa (17. 7.)

Příměstský tábor – pod vedením lektorky Mgr. Silvie Čermákové (20. 8. – 24. 8.)

Houby na Šindelářce – přednáška Ing. Jiřího Burela (7. 9.)

Den evropského kulturního dědictví (8. 9.)

Muzeum na dlažbě 1. (8. 9.)

Nástupce kosmické stanice (ISS) u Mésíce – přednáška Dušana Majera (13. 9.)

Muzeum na dlažbě 2. (15. 9.)

Muzeum na dlažbě 3. (22. 9.)

Muzeum na dlažbě 4. (29. 9.)

Science Café – Obchodování se zvířaty z pohledu 21. století – přednáška RNDr. Evžena Kůse (16. 10.)

Radioastronomie: objevování neviditelného vesmíru – přednáška Ing. Jiřího Hladkého (18. 10.)

Kurz drátování – výroba prstenu – pod vedením lektorky Věry Studené (22. 10.)

Co dělá Jihlavu Jihlavou? – přátelské setkání s městskou historií pod vedením Mgr. Silvie Čermákové (2. 11.)

Týden vědy a techniky (5. – 9. 11.)

Jihlavské pomníky na konci monarchie a v nové republice – přednáška PhDr. Vlastimila Svěráka (13. 11.)

Světlovýtrusé lupenaté houby III. část – přednáška Ing. Jiřího Burela (16. 11.)

Pravda je tam venku aneb Hledání pravdy o mimozemském životě – přednáška Bc. Miloše Podařila (22. 11.)



Koncert BeeBand



Muzeum na dlažbě - divadelní představení



Jihlava na fotografiích – přednáška ak. mal. Martina Kosa (30. 11.)

Pátrání po osudech předků za první světové války – přednáška Radima Kapavíka (4. 12.)

Co dělá Jihlavu Jihlavou? – přátelské setkání s městskou historií pod vedením Mgr. Silvie Čermákové (7. 12.)

Science café – Prusko-rakouské války pohledem archeologie – přednáška doc. Mgr. Petra Hejhala, Ph.D. (11. 12.)

Nové záladné otázky z astronomie – přednáška prof. RNDr. Zdeňka Mikuláška, CSc. (13. 12.)

Představení knihy Bajky a pohádky z Vysočiny autorem Pavlem Bezděčkou (21. 12.)

Experimentální kosmologie aneb šokující pravda o Vesmíru – přednáška Ing. Petra Dvořáka, Ph.D. (27. 12.)



Představení knihy Bajky a pohádky z Vysočiny

# TÝDEN VĚDY A TECHNIKY

## 18. ročník

5—9/11/2018

**STŘEDA 7. LISTOPADU 2018**

17:00  
**Vědecká kavárna:**  
Nejzajímavější rostliny Kraje Vysočina  
Přednáší: Mgr. Jiri Juříčka (Muzeum Vysočiny Jihlava)  
Zajímavé povídky muzejního botanika o těch největších botanických „speciích“, o jejich rozšíření, lokálních ohrožení...

**PONĚLÍ 5. LISTOPADU 2018**

17:00  
**Vědecká kavárna:**  
Archeologický výzkum: od počátků do konce  
Přednáší: Mgr. Aleš Hoch (Muzeum Vysočiny Jihlava)  
Archeologický výzkum neznamená jen omětaní artefaktů šátečkem v hlině nebo v depozitáři. Jde o komplexní vědní disciplínu, která nám a příbývajícím technickým možnostem odhaluje stále více fascinujících informací z historie člověka. Zaměříme se proto na to, jak takový výzkum probíhá v terénu i mimo něj, co je v současnosti možná i nemožné zpět a jak se získávají informace náleží. To vše na příkladu lokality zkoumaných nejméně v kraj Vysočina.

**ÚTERÝ 6. LISTOPADU 2018**

17:00  
**Vědecká kavárna:**  
Metalurgická detektivka: stopy v odpadu. Historické strusky jako zdroj archeologických informací  
Přednáší: RNDr. Karel Máj, Ph.D. (Muzeum Vysočiny Jihlava)  
Z minerologického hlediska budou představeny strusky jako specifický doklad starych, převážně hutnických procesů i jako zdroj informací pro archeology a historiky. Budou prezentovány hlavní metody výzkumu strusky, typické příklady a vlastnosti strusky z období od pravěku po novověk a z různých technologických procesů (hutnění železa, kovářství, hutnění barevných kovů, sřba a zřba, prubřívání, pálení vápna, skářství). Zmíněna budou environmentální rizika historických strusky.

**ČTVRTEK 8. LISTOPADU 2018**

17:00  
**Vědecká kavárna:**  
Kam chodí spát mravenci?  
Přednáší: RNDr. Klára Bezděčková, Ph.D., Pavel Bezděčka (Muzeum Vysočiny Jihlava)  
Novinky a zajímavosti ze života jedné z nezapomenutelných, nevídaných a také nezapomenutelných skupin hmyzu, které se kdy objevily na Zemi, představí zoologové a entomologové Jihlavského muzea.

**PÁTEK 9. LISTOPADU 2018**

17:00  
**Vědecká kavárna:**  
Moderní astronomické observatoře nejen v Chile  
Přednáší: Dr. Petr Kabáň (Astronomický ústav AV ČR)  
Česká republika je od roku 2007 členem Evropské jižní observatoře (ESO). Díky tomu mohou českí astronomové využívat nejmodernější dalekohledy světa, které se nacházejí v nejnepříhodnější části světa. Jaké přístroje se nacházejí na Cerro Paranal, jak fungují a co objeví? Jak se žije astronomům, kteří s tímto přístrojem pozorují a přitom jak dostávají práci v ESO? Na to se pokusíme odpovědět i tomto neformálním povídání.

**Vědecké kavárny se uskuteční v Malovaném sále v Muzeu Vysočiny Jihlava.**  
Vstup na akce je v průběhu Týdne vědy a techniky zdarma.

<http://muzeum.ji.cz/>

Program k Týdne vědy a techniky



Co dělá Jihlavu Jihlavou



Muzeum na dlažbě

## 3. Hrad Roštejn

### 3.1 Stálé expozice

#### VIII.

Nově otevřené expozice:

- Zámecká kaple sv. Eustacha
- Zámecká věž s vyhlídkou
- Trasa B: malý a velký hradní ochoz, Botanický sál

Expozice uzavřené v důsledku rekonstrukce hradu Roštejna:

- Vstupní hala
- Obrazárna
- Erbovní sál
- Herna – hodovní síň
- Sál s heraldickou růží
- Pracovna nadlesního
- Sál biskupský



Nově upravené hradní ochozy v rámci nové trasy B



Botanický sál



Kaple sv. Eustacha

Landart – spolupráce na výstavě s Geoparkem Vysočina (červen 2018)

Skautský dobrý skutek na Roštejně III. (27. – 29. 4.)

Roštejnský hodokvas (12. 5.)

Noc kostelů (25. 5.)

Prohlídky stavby se stavebním historikem (26. 5.)

Myslivecké odpoledne na Roštejně (30. 6.)

Taneční vystoupení IYASA (19. 7.)

Koncert country a blue grass – Parta Starýho Hrouze (4. 8.)

Za oponou – divadelní představení AJeTo Počátky (4. 8.)

Hradozámecká noc – koncert Swing Tria Telč a večerní prohlídka (25. 8.)



Slavnostní otevření rekonstruované části hradu v rámci Mysliveckého odpoledne

Noc kostelů



## 4. Muzeum Vysočiny Jihlava, pobočka Telč

### 4.1 Stálé expozice

#### VII.

Pobočka muzea v Telči ukončila své působení na Státním zámku v Telči. Dosavadní stálé expozice, tj. Betlém manželů Vostrých, Telč v průběhu staletí, Měšťanský pokoj, Selská jizba a Africká sbírka manželů Foitových, byly pro veřejnost uzavřeny k 31. 8. 2018. Následně byly rozebrány a v omezené podobě přesunuty do prostor Univerzitního centra Masarykovy univerzity v Telči.



Pohled do provizorních expozičních prostor telčského muzea v Univerzitním centru.



Demontáž betlému manželů Vostrých

Pobočka v Telči vzhledem k nedostatku výstavních prostor pořádá tradičně výstavy v jiných prostorách.

**Přízemí radnice v Telči:**

- Výročí telčských osobností, kurátor: Helena Grycová Benešová (10. 4. – 1. 5.)
- 100 let republiky, kurátor: Helena Grycová Benešová (1. 10. – 1. 11.)

**Galerie Hasičský dům v Telči:**

- Jaroslav Krepčík, 1880–1959, kurátor: Helena Grycová Benešová (22. 3. – 28. 5.)
- Lidová malírna o Vánocích, kurátor: Helena Grycová Benešová (22. 11. 2018 – 6. 1. 2019)

V souvislosti s přestěhováním pobočky muzea z prostor Státního zámku v Telči do Univerzitního centra Masarykovy univerzity v Telči byly uspořádány výstavy také v tomto prostoru:

- 110. výročí Lidové malírně v Telči, kurátor: Helena Grycová Benešová (20. 4. – 30. 9.)
- Telč archeologická, kurátor: Mgr. David Zimola, Helena Grycová Benešová (15. 10. 2018 – 28. 2. 2019)
- Čas vánoční, kurátor: Helena Grycová Benešová (1. 12. – 31. 12.)



Vernisáž výstavy Lidová malírna o Vánocích



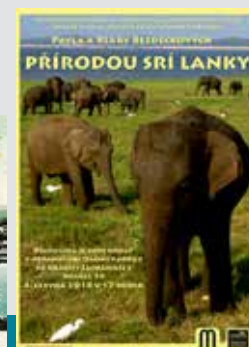
Čas vánoční



Lidová malírna o Vánocích



- Archeologické výzkumy, objevy a nálezy na Telčsku – přednáška Mgr. Davida Zimoly (29. 1.)
- Co se děje na hradě? – přednáška PhDr. Kateřiny Rozinkové (19. 2.)
- Hrad Landštejn a jeho majitelé ve 13. až 20. století – přednáška Mgr. Elišky Niederové (19. 3.)
- Rodopis – koníček na celý život – přednáška Heleny Voldánové (23. 4.)
- Velká cesta Afrikou – přednáška Mgr. Adély Jůnové Mackové, Ph.D., a Mgr. Libora Jůny, Ph.D. (21. 5.)
- Přírodou Srí Lanky – přednáška RNDr. Kláry Bezděčkové, Ph.D., a Pavla Bezděčky (4. 6.)
- Letadla nad Telčskem III. – přednáška Miroslava Brychty (17. 9.)
- Relikviář sv. Maura – přednáška PhDr. Kateřiny Rozinkové (22. 10.)
- Slavnostní otevření pobočky muzea v prostorách Univerzitního centra Masarykovy univerzity v Telči (31. 10.)
- Zemí knihy – přednáška Heleny Grycové Benešové (12. 11.)
- Předvánoční rozjímání – přednáška PhDr. Dany Novákové (3. 12.)



Adéla Jůnová Macková  
a Libor Jůna při přednášce



Helena Voldánová při  
přednášce o rodopisu



Slavnostní zahájení provozu pobočky  
v Univerzitním centru MU

## 5. Muzeum Vysočiny Jihlava, pobočka Třešť

### 5.1 Stálé expozice

#### VIII.

- Betlémská v Třešti a okolí
- Zámecký pokoj
- Život a dílo J. A. Schumpetera
- Zaniklý třešťský průmysl



- Příběhy vojáků z Velké války,  
kurátor: Milina Matulová (9. 5. – 30. 9.)
- Cirkusový svět, kurátor:  
Milina Matulová (14. 6. – 30. 9.)
- Mouchy a surrealismus, kurátor:  
Milina Matulová (1. 12. 2018 – 2. 2. 2019)



Vernisáž výstavy Mouchy a surrealismus



Muzeum Vysočiny Jihlava, pobočka Třešť ve spolupráci  
s Muzejním spolkem v Třebíči pořádá výstavu

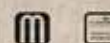
## Příběhy vojáků z Velké války



vyprávění o osmi vojácích z Třebě a okolí,  
kteří bojovali v první světové válce

Výstava bude zahájena 9. května v 17.00  
přednáškou Radima Kapavíka  
Po stopách vojáků a potrvá do 30. září.

otevřeno denně kromě pondělí





- Beseda s Anetou Chytkovou, autorkou knihy o Antonínu Kalinovi (16. 2.)
- Münchové v Srbsku – přednáška Miliny Matulové (9. 3.)
- Jak pátrat po svých předcích bojujících ve Velké válce – přednáška Radima Kapavíka (9. 5.)
- Historie odívání – Móda na počátku 20. století – přednáška Ing. Lucie Bláhové (31. 5.)
- Rumunský Banát a srbská Vojvodina – přednáška Miliny Matulové a Vlastimila Budaře (23. 11.)

Na pobočce byly také realizovány 2 tradiční akce – Muzejní pátky.



Beseda s Anetou Chytkovou

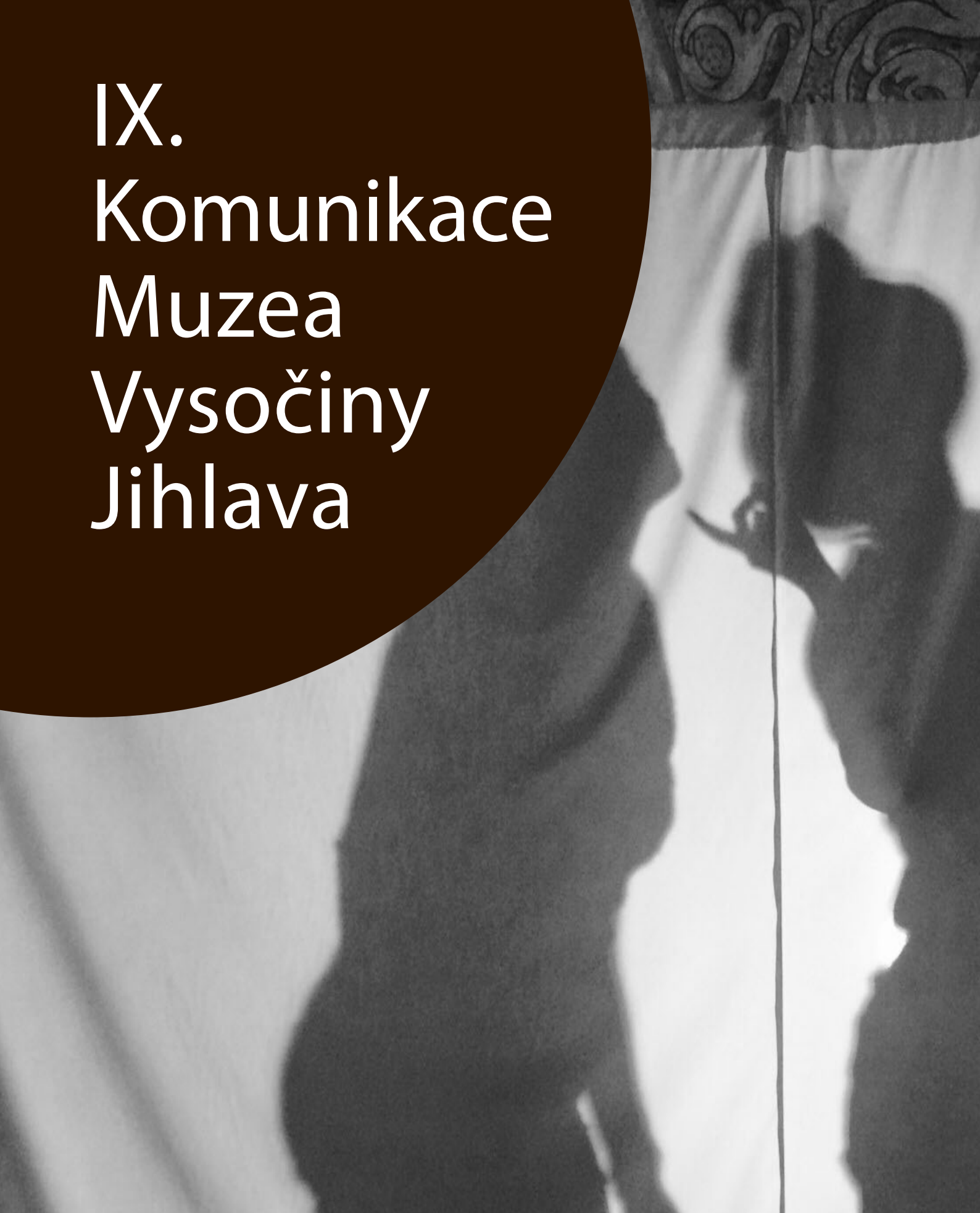


Milan Slavinger při představení nového Vlastivědného sborníku Třebě a okolí





IX.  
Komunikace  
Muzea  
Vysočiny  
Jihlava



# 1. Kulturní a vzdělávací akce

## 1.1 Den Země

### IX.

V roce 2018 proběhl tradiční Den Země v muzeu 23. dubna. Pro zájemce byla připravena řada aktivit a úkolů určených pro všechny věkové kategorie, od předškoláků až po dospělé. Zájemci si mohli prohlédnout zdarma přírodovědné expozice, ale také krátkodobé výstavy, které byly v tom čase v muzeu k dispozici.

V rámci Dne Země si mohli návštěvníci kromě zábavného určování přírodnin, různých testů a kvízů, mikroskopování, malování či modelování prohlédnout koutek pro zvědavé a zapojit se zde do jednoduchých pokusů. Nové informace bylo možné získat v koutku věnovaném odpadům anebo si jen tak volně pohrát v hracím či dětském koutku.

Nejvíce návštěvníků – školáků se v muzeu objevilo v dopoledních hodinách, v čase odpoledním pak zavítali do muzea ve větší míře rodiče s dětmi. V roce 2018 se muzejního Dne Země zúčastnilo 408 dětí a dospělých, vstup byl zdarma.



Muzeum Vysočiny Jihlava pořádá  
**Pondělí 23. dubna 2018**  
tradiční celodenní akci ke Dni Země

# DEN ZEMĚ

22. duben

Akce budou probíhat **od 9.00 do 17.00 hodin**  
v prostorách muzea (Masarykovo nám. 57/58)

**PROGRAM:**

- zábavné určování přírodnin
- ekologické a přírodovědné testy a kvízy
- koutek pro zvědavé - jednoduché pokusy pro malé i větší
- mikroskopování přírodnin
- dětský koutek - malování, modelování, výstava, skládání puzzle
- koutek o odpadech
- hrací koutek - připraveny hry se zaměřením na ekologii - domina, pexeso
- mnoho dalších přírodovědných a ekologických aktivit hravou formou
- prohlídka nových přírodovědných expozic

Pro zájemce o konkrétní hodinu nebo akci možnost telefonické rezervace:  
na tel. č. 567 572 893, pl. E. Charvátová

**VSTUP NA AKCI ZDARMA**



Den Země v jihlavském muzeu

V pátek 8. června se Muzeum Vysočiny Jihlava společně s Oblastní galerií Vysočiny v Jihlavě zapojilo do v pořadí již XIV. ročníku Festivalu muzejních nocí.

Téměř tři stovky návštěvníků této tradiční akce měly možnost zhlédnout výstavu kaktusů a sukulentů, s pěstitelskými dotazy se zájemci mohli obrátit na členy Klubu pěstitelů kaktusů a sukulentů Jihlava.

Dětem vyprávěl starý indiánský náčelník Indiánskou pohádku (Divadýlko Emillion z Ústí).

V rámci muzejní noci se také uskutečnila „demiéra“ výstavy Živá Amazonie spojená s komentovanou prohlídkou s autory tohoto výstavního projektu.

Za odborného komentáře akad. mal. Martina Kosa si návštěvníci prohlédli výstavu 100 let republiky – očekávání, naděje a skutečnost.

V rámci muzejní noci vystoupil v jihlavském muzeu přední hráč na andské flétny Vlado Urlich, zazněla nejen latinsko-americká hudba, ale také interpretova vlastní kompozice. V prostoru muzejních arkád se uskutečnil recitál Bohumily Sarnové aneb Třikrát s „S“ k výstavě malíře a grafika Františka Sarny Malířské ohlédnutí „70“ s hudebním doprovodem Jakuba Sarny.

Rozmanitost peruánské Amazonie – jedinečnost, vývoj, historii osídlení i současnost této unikátní lokality – představil v Malovaném sále ve své přednášce Ing. Alexandr Rollo.

Na muzejní noci se i v tomto roce podílel Magistrát města Jihlavy – díky tomu mohli návštěvníci zavítat do Domu Gustava Mahlera, do Jihlavského podzemí nebo na bránu Matky Boží. Díky příhodnému počasí došlo na úplný závěr i k pozorování noční oblohy se členy České astronomické společnosti, pobočka Vysočina. Vstup do všech výše zmiňovaných objektů byl jako již tradičně zdarma.



Z jihlavské muzejní a galerijní noci 2018



V rámci projektu Science Café, jehož je muzeum v Jihlavě hlavním organizátorem, se pravidelně jednou za měsíc muzejní přednáškový Malovaný sál promění v útulnou kavárničku, která poskytne prostor pro naslouchání, přemýšlení, diskuze a pro sdílení myšlenek s hosty i ostatními posluchači. Široký prostor vědy je zde otevřen pro každého.

V roce 2018 proběhlo sedm setkání v rámci Science Café pod patronací jihlavského muzea:

- Mgr. Natálie Martínková, Ph.D.: Změny klimatu a infekční onemocnění statisticky (23. 1.)
- Mgr. Pavel Macků: Vědecké i nevědecké přístupy k rekonstrukci historie (20. 2.)
- doc. Ing. Michal Vopálenský, Ph.D.: Rentgenová tomografie ve službách historických věd (20. 3.)
- Ing. Josef Pazdera: Horké novinky z přírodních věd, které přepisují učebnice (24. 4.)
- Mgr. Petr Scheirich, Ph.D.: Pozor, padající kameni! (22. 5.)
- RNDr. Evžen Kůse: Obchodování se zvířaty z pohledu 21. století (16. 10.)
- doc. Mgr. Petr Hejhal, Ph.D.: Prusko-rakouské války pohledem archeologie (11. 12.)

Věda jako dobrodružství

**PRUSKO-RAKOUSKÉ VÁLKY  
POHLEDEM ARCHEOLOGIE**  
Mgr. Petr Hejhal, Ph.D.

V 18. a 19. století proběhlo několik válek, které se ziskně dožily života obyvatel Čech a Moravy. Při studování těchto konfliktů v posledních letech významně pomáhá archeologie.

Čím může archeologie přispět v pozdní době, ke kterým máme k dispozici písemné podklady, dobové mapy a plány, svědectví přírodních účastníků a ruky i rovněž zprávy a fotografie?

Přednáška se pokusí nalézt odpovědi prostřednictvím konkrétních příkladů ze sedmileté války (1756-1763), války o bavorské dědictví (1778-1779) a prusko-rakouské války (1906) na území severovýchodních Čech.

v úterý 11. prosince 2018 v 18 hodin  
Malovaný sál Muzea Vysočiny Jihlava, Masarykovo nám. 55

Věda jako dobrodružství

**Obchodování se zvířaty  
z pohledu 21. století**  
RNDr. Evžen Kůse

Zoolog a popularizátor přírodovědy, dlouholetý zaměstnanec ZOO Jihlava a náš přední specialista na otázky divokých zvířat v zooparku, zejména koně Plavčáků. Nejvýznamnější český konzultant v oblasti přírodopisných filmů.

Témata přednášky a besedy:

Jaké jsou ekonomické, morální a ochranné dopady obchodu se zvířaty a živočišnými produkty na volně žijící i domácí zvířata?  
Lze zastavit ilegální obchod se slonovinou, rohy nosorožců, kožšinami a dalšími komoditami?  
Jak se mění pohled veřejnosti na toto téma?

**16. října 2018 v 18 hodin**  
Malovaný sál Muzea Vysočiny Jihlava, Masarykovo nám. 55





Muzeum Vysočiny Jihlava pokračuje ve spolupráci se základními a středními školami. V Jihlavě i na pobočkách v Telči a v Třebíči byly realizovány přednášky z cyklu Muzeum školy. V Jihlavě probíhala realizace ve dvou variantách – prosté přednáškové nebo rozšířené, doplněné o různé aktivity a práci s pracovními listy. Na pobočkách realizují jednotlivé přednášky vedoucí poboček, tj. Helena Grycová Benešová (Telč) a Mgr. Milina Matulová (Třebíč). V Jihlavě zajišťuje realizaci muzejní lektorka Mgr. Silvie Čermáková.

Cyklus „Muzeum školy“

Téma	Přednášející	Počet přednášek
Muzeum školy – Jihlava	Mgr. Silvie Čermáková	54
Muzeum školy – pobočka Telč	Helena Grycová Benešová	12
Muzeum školy – pobočka Třebíč	Milina Matulová, Mgr. Silvie Čermáková	2



Muzejní kufříky



Krajské kolo geologické olympiády

V rámci projektu Za poznáním a vědou do muzea aneb rozvíjíme klíčové kompetence v muzeu vytvořené interní a terénní programy jsou nadále v nabídce muzea a pracuje se na jejich úpravách a různých variantách. Na realizaci interních programů spolupracují s lektorkou Mgr. Silvií Čermákovou také pracovníci odborných oddělení. Terénní programy řídili sami odborní pracovníci muzea.

#### Cyklus „Za poznáním a vědou do muzea“ – interní

Téma	Přednášející	Počet přednášek
ABC archeologie	Mgr. Silvie Čermáková, Mgr. David Zimola	5
Kam horník nemůže, tam nastrčí permonika	Mgr. Silvie Čermáková, Mgr. Aleš Hoch	3
Přírodní klenoty Jihlavska	Mgr. Silvie Čermáková, Mgr. Jiří Juříčka	1
Křehké vztahy v přírodě	RNDr. Klára Bezděčková, Ph.D.	1
Budujeme nový svět	Mgr. Silvie Čermáková	1
Gustav Mahler a Jihlava	Mgr. Silvie Čermáková	1
Krajem, krojem, hudbou, tancem	Mgr. Silvie Čermáková, PhDr. Dana Nováková	2
Není památka jako památka	Mgr. Silvie Čermáková	1
Židovské šlépěje v dějinách Jihlavska	Mgr. Silvie Čermáková, PhDr. Radim Gonda, Ph.D., Ladislav Vilímek	3
Křížem krážem muzeem	Mgr. Silvie Čermáková	3
Svět pod námi	RNDr. Karel Malý, Ph.D.	1

#### Cyklus „Za poznáním a vědou do muzea“ – terénní

Téma	Přednášející	Počet přednášek
Jihlava v hledáčku objektivu	Ak. mal. Martin Kos	1
Jihlavské historii na stopě	PhDr. Radim Gonda, Ph.D., Mgr. Silvie Čermáková	4

#### Další výukové programy, dílny a workshopy ve stálé nabídce jihlavského muzea:

Téma	Přednášející	Počet přednášek
Poklady stříbrné Jihlavy – program pro MŠ	Mgr. Silvie Čermáková	14
Dějiny nenávisti a mediální prostor	Mgr. Silvie Čermáková	2
Vánoční zvyky	PhDr. Dana Nováková	1
Od iniciály k ex libris	Mgr. Silvie Čermáková	1
Do – nebe – andělům (pohřebnictví a aspekty smrti)	Mgr. Silvie Čermáková	2
Renesanční dílny	Mgr. Silvie Čermáková	2
Jak se dělá kniha	Mgr. Silvie Čermáková	1
Budíž kniha	Mgr. Silvie Čermáková	1
Ruční papír	Mgr. Silvie Čermáková, Eva Charvátová	1

Vyjma standardních programů byly realizovány ještě další atypické či různě upravené programy, příp. převzaté programy a přednášky:

Přednáška pro školy o muzejních sbírkách (Sylva Pospíchalová) – 2 akce  
Komentovaná prohlídka výstavy Jak Češi cestovali v 19. století (Ingrid Kotenová) – 4 akce  
Přednáška pro školy – velikonoční tradice (PhDr. Dana Nováková) – 1 akce  
Přednáška pro školy – vánoční zvyky (PhDr. Dana Nováková) – 1 akce  
Přednášky pro žáky 8. a 9. tříd (Milina Matulová) – 5 akcí  
Realizace týdenního příměstského tábora (Mgr. Silvie Čermáková) – 1 týdenní akce  
Přednáška o izotopech pro PřF MU Brno – RNDr. Karel Malý, Ph.D. – 1 akce  
Určovací praktikum pro Gymnázium Jihlava – RNDr. Karel Malý – 2 akce  
Geologické přednášky pro školy s určováním minerálů / hornin – RNDr. Karel Malý, Ph.D. – 3 akce  
Přednáška pro školy na žádost AV ČR – RNDr. Klára Bezděčková, Ph.D. – 1 akce  
Přednáška o mravencích pro školy v ZOO Jihlava – RNDr. Klára Bezděčková, Ph.D. – 1 akce.

Odborní pracovníci muzea se jako recenzenti a vedoucí studentských prací podílejí na přípravě mladých badatelů.

V roce 2018 proběhlo v jihlavském muzeu krajské kolo geologické olympiády.

V souvislosti s realizací výstavy 100 let republiky – očekávání, naděje a skutečnost byl vytvořen s využitím dotace z prostředků MK ČR doprovodný program tzv. muzejních kufříků, který bude realizován i v budoucnu.



Dílny Ruční papír

## 2. Propagace a medializace

### IX.

Muzeum Vysočiny Jihlava připravilo ve spolupráci s Oblastní galerií Vysočiny společnou tiskovou konferenci, která se uskutečnila 3. května 2018. Na ní byly představeny nejdůležitější výstavy a akce pro veřejnost chystané v průběhu roku včetně základních informací o realizaci dalších projektů a aktivit obou organizací. Jihlavské muzeum sezvalo zástupce médií ještě jednou na tiskovou konferenci 24. října 2018, která se týkala vyhlášení telčských obrazů za kulturní památku.

V souvislosti s otevřením nové trasy B na hradě Roštejn byly připraveny nové propagační materiály.

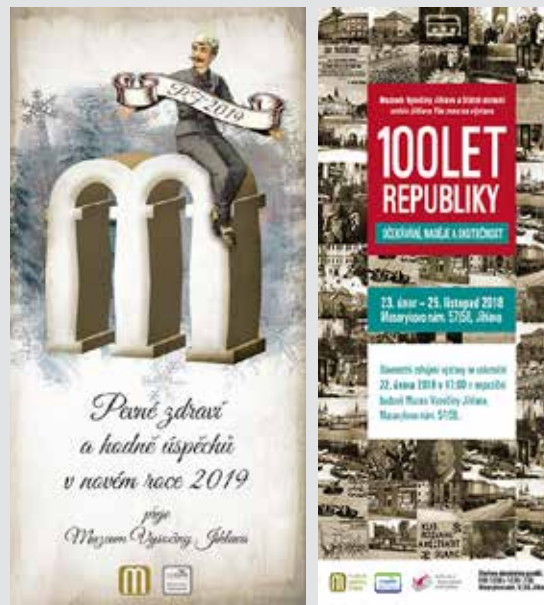
K propagaci muzea slouží též nově vydaná publikace shrnující 125 let existence jihlavského muzea.

K informování veřejnosti o jednotlivých muzejních aktivitách dále využívá jihlavské muzeum především elektronické cesty – jak v podobě elektronické rozesílky, webu a facebooku a řady portálů. Pro pravidelnou prezentaci využíváme také městskou hromadnou dopravu v Jihlavě, prostor na fasádě expoziční budovy a úzce spolupracujeme s regionálními médii.

Propagační grafika připravovaná muzejní grafickou na každou výstavu, akci či přednášku zůstává i nadále na vysoké úrovni. Ke konci roku vydalo muzeum stolní i nástěnný kalendář, který využil fotografii z muzejního archivu.



Propagační materiály pro hrad Roštejn



Ukázky propagační grafiky



## 2. Propagace a medializace

### IX.



Ředitel MVJ RNDr. Karel Malý, Ph.D., při tiskové konferenci



Ředitel OGV Mgr. Daniel Novák při tiskové konferenci



Tisková konference 24. 10. 2018



Zástupci médií při slavnostní otevření trasy B na Roštejně

### 3. Návštěvnost Muzea Vysočiny Jihlava v roce 2018

#### IX.

Návštěvnost Muzea Vysočiny Jihlava včetně poboček v roce 2018 zaznamenala propad, a to jednak v důsledku pokračování stavebních prací v rámci rekonstrukce hradu Roštejna po uzavření hlavní návštěvnické trasy a dále také díky ukončení činnosti pobočky muzea v Telči a uzavření jejích stálých expozic. Pokles byl patrný i v Jihlavě, kde byl rozdíl v porovnání s rokem 2017, ve kterém návštěvnost v jarních měsících silně ovlivnila výstava lega Svět kostiček.

Na hradě Roštejn se na poklesu návštěvnosti kromě uzavření části hradu a zkrácení návštěvnické sezóny podílela také nemožnost parkování před bránou hradu z důvodu vyhrazení parkoviště pro stavební techniku. Podobné potíže lze očekávat i v dalším roce.

Objekt	1 2018	2 2018	3 2018	4 2018	5 2018	6 2018	7 2018	8 2018	9 2018	10 2018	11 2018	12 2018	Celkem
Jihlava	3 076	3 190	3 012	2 488	2 128	2 885	3 682	2 640	2 994	3 389	3 830	2 487	<b>35 801</b>
Roštejn	0	0	0	16	1 387	2 543	10 912	10 930	3 318	0	0	0	<b>29 106</b>
Telč	83	37	72	332	702	142	199	193	160	97	25	15	<b>2 057</b>
Třešť	748	37	73	0	402	261	305	128	347	0	35	1 003	<b>3 339</b>
<b>Celkem dle měsíců</b>	<b>3 907</b>	<b>3 264</b>	<b>3 157</b>	<b>2 836</b>	<b>4 619</b>	<b>5 831</b>	<b>15 098</b>	<b>13 891</b>	<b>6 819</b>	<b>3 486</b>	<b>3 890</b>	<b>3 505</b>	<b>70 303</b>

Počet návštěvníků v roce	Jihlava	Hrad Roštejn	Telč	Třešť	Celkem
2010	18 507	43 218	2 611	2 936	<b>67 272</b>
2011	16 970	42 835	5 560	2 781	<b>68 146</b>
2012	18 512	40 510	1 182	2 693	<b>62 897</b>
2013	39 097	34 191	1 642	4 048	<b>78 978</b>
2014	40 059	36 979	2 520	4 276	<b>83 834</b>
2015	41 145	41 560	3 058	5 245	<b>91 008</b>
2016	43 073	54 308	2 670	3 021	<b>103 072</b>
2017	46 524	38 029	2 887	3 422	<b>90 862</b>
2018	35 801	29 106	2 057	3 339	<b>70 303</b>

## 4. Muzeum Vysočiny Jihlava na webu a sociálních sítích

### IX.

Muzeum Vysočiny soustavně aktualizovalo vlastní webové stránky. V roce 2018 probíhala další jednání a konzultace nad novou strukturou a grafickou podobou webových stránek.

Samostatné webové stránky hradu Roštejn průběžně aktualizovali pracovníci hradu.

Webové stránky zaměřené na archeologickou problematiku [www.archeologie.ji.cz](http://www.archeologie.ji.cz) obsluhují pracovníci archeologického oddělení muzea.

Pracovníci přírodovědného oddělení vedou samostatné webové stránky určené Metodickému centru pro myrmekologii – [myrmekologie.wbs.cz](http://myrmekologie.wbs.cz). a také samostatné stránky sborníku *Acta rerum naturalium* vydávaného jako internetový časopis – [actarernaturalium.cz](http://actarernaturalium.cz).

Muzeum se průběžně prezentuje na řadě portálů, např. [kudyznudy.cz](http://kudyznudy.cz), [atlasceska.cz](http://atlasceska.cz), [akce.cz](http://akce.cz), [infocesko.cz](http://infocesko.cz), [informuji.cz](http://informuji.cz), [oblíbený.cz](http://oblíbený.cz), [www.museum.cz](http://www.museum.cz), turistický portál Kraje Vysočina, [www.vysocina-fandi-kulture.cz](http://www.vysocina-fandi-kulture.cz) a další. V provozu a inovován byl také muzejní facebook.



ukázka z webu



ukázka z facebookových stránek

X.  
Obnova a údržba  
majetku Muzea  
Vysočiny  
Jihlava





V průběhu roku 2018 zajišťovalo technické oddělení ve spolupráci s odbornými odděleními a s příslušnými kurátory realizaci všech výstav v Jihlavě i na pobočkách. K nejkomplicovanějším patřila úprava a následná instalace výstavního zařízení pro celoroční výstavu 100 let republiky – očekávání, naděje a skutečnost. Pro tuto výstavu bylo nutné vytvořit rozsáhlou paneláž.

Na správní budově na Masarykově náměstí 55 probíhala oprava střešní krytiny a následná úprava zateplení půdního prostoru. V interiérech byly prováděny další práce – byly zlikvidovány skříňe ve skladu ekonomického oddělení a instalován nový kovový regál. Pro archivaci na ekonomickém oddělení byly vyráběny skříňe a nástavce. Byly provedeny úpravy sociálního zařízení na správní budově a instalovány průtokové ohříváče na teplou vodu. Do Malovaného sálu byla z mimořádné dotace zřizovatele zakoupena nová promítací a audio technika a byly pořízeny nové židle.

V expoziční budově na Masarykově náměstí 57/58 proběhla úprava přírodovědných expozic – byla opravena podlahová krytina, mikroskopy byly přesunuty na nové stoly, preparáty nově upevněny a instalovány nové židle. V prostoru muzejní herny bylo zapojeno nové osvětlení.

V průběhu roku probíhaly pravidelné kontroly technického zařízení EZS, EPS, hasičích přístrojů, pravidelné revize a zajišťována byla potřebná školení zaměstnanců muzea. Dle potřeby docházelo k drobné údržbě a opravám budov, vybavení i vozového parku.

Na hradě Roštejn bylo nutné zajistit demontáž, vyklízení a stěhování všech exponátů, nábytku i vitrín, které se nacházely na hlavní návštěvnické trase hradu v souvislosti s požadavky stavby a s následnou instalací nové trasy B.

Po ukončení působení pobočky muzea v prostorách zámku v Telči byla provedena demontáž a převoz neupotřebitelných vitrín do skladu v Pelhřimově, sbírkové předměty se převážely do depozitáře v Jihlavě-Heleníně a částečně i do Univerzitního centra Masarykovy univerzity v Telči. Poté se instalovala dočasná expozice na chodbách před kanceláří MV Telč v univerzitním centru.



Zateplování půdy na budově 55 v Jihlavě



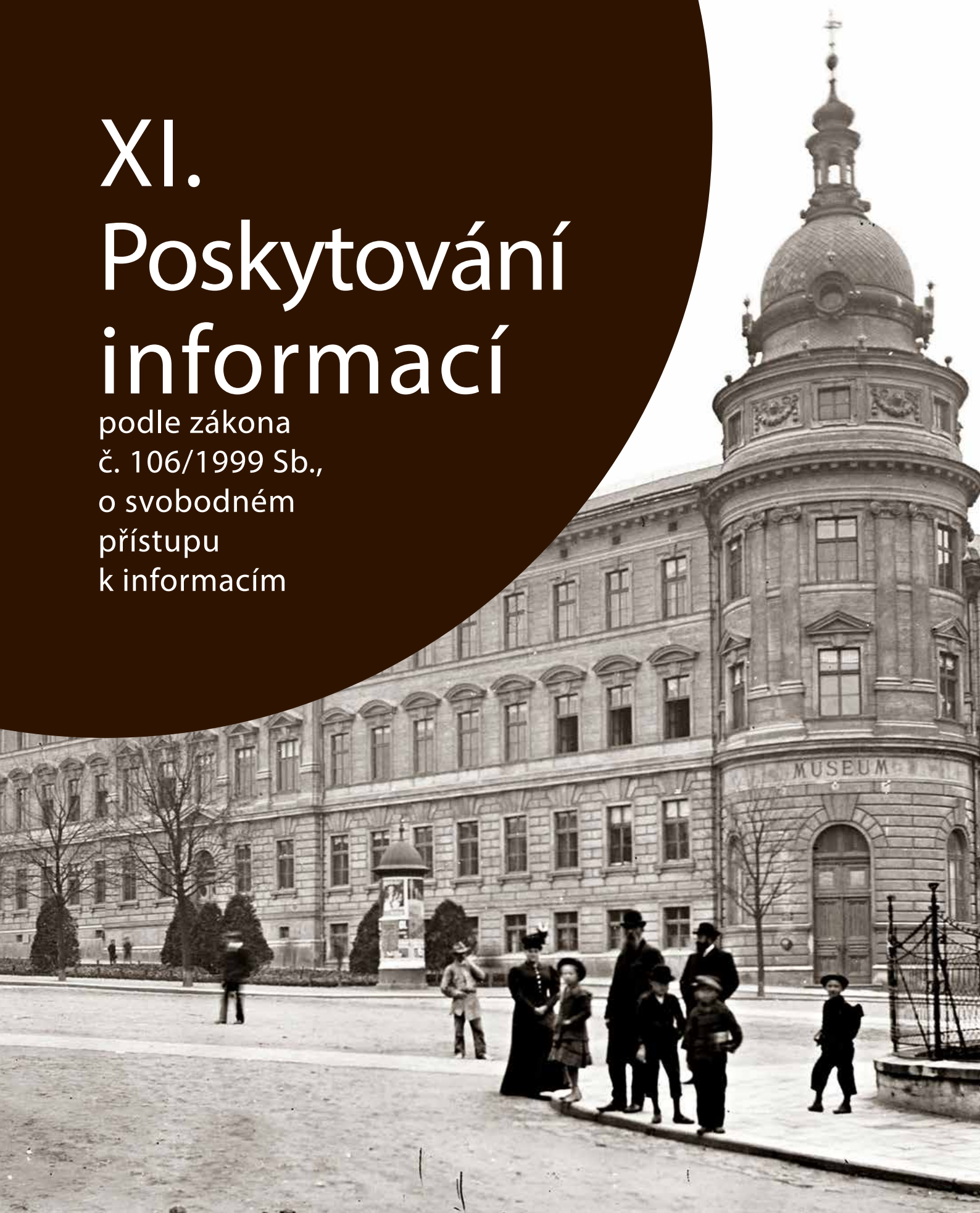
Stěhování expozic v Telči



Stěhování židlí z Malovaného sálu

# XI. Poskytování informací

podle zákona  
č. 106/1999 Sb.,  
o svobodném  
přístupu  
k informacím



Výroční zpráva v oblasti poskytování informací podle zákona č. 106/1999 Sb., o svobodném přístupu k informacím, ve znění pozdějších předpisů, za rok 2018.

a) počet podaných žádostí o informace a počet vydaných rozhodnutí o odmítnutí žádosti

- žádosti ani rozhodnutí nebyla.

b) počet podaných odvolání proti rozhodnutí

- nebyla.

c) opis podstatných částí každého rozsudku soudu ve věci přezkoumání zákonnosti rozhodnutí povinného subjektu o odmítnutí žádosti o poskytnutí informace a přehled všech výdajů, které povinný subjekt vynaložil v souvislosti se soudními řízeními o právech a povinnostech podle tohoto zákona, a to včetně nákladů na své zaměstnance a nákladů na právní zastoupení

- nebyla.

d) výčet poskytnutých výhradních licencí, včetně odůvodnění nezbytnosti poskytnutí výhradní licence

- nebyla.

e) počet stížností podaných podle §16a, důvody jejich podání a stručný popis způsobu jejich vyřízení

- nebyly.

f) další informace vztahující se k uplatňování tohoto zákona

- nejsou.



XII.  
Hospodaření  
Muzea Vysočiny  
Jihlava  
v roce 2018





# 1. Výsledky vnitřních a vnějších kontrol provedených v Muzeu Vysočiny Jihlava v roce 2018

## XII.

Z periodicky prováděných kontrol vyplývajících z Vyhlášky 416/2004Sb., kterou se provádí zákon 320/2001 Sb. o finanční kontrole ve veřejné správě, nebyl vůči zaměstnancům muzea uplatněn žádný postih.

Hlavní cíle kontroly je prověřování:

- soulad připravených operací s uskutečněním záměru a včasné informování vedoucích zaměstnanců o případných nesrovnalostech a následné dodržování právních předpisů ve vztahu pro vedení účetnictví organizace.
- zajistit efektivnost hospodaření s veřejnými prostředky k zajištění stanovených úkolů a zajištění ochrany veřejných prostředků proti rizikům.

Vlastní vnitřní kontrola je v Muzeu Vysočiny Jihlava prováděna Příkazem ředitele na každý rok. Tato činnost je zabezpečována zaměstnanci muzea.

Rovněž z provedených inventarizací nebyl vůči zaměstnancům uplatněn žádný finanční postih, ani opatření za manka a škody.

Ve dnech 7. – 9. 3. 2018 byla provedena veřejnosprávní kontrola z Krajského úřadu Kraje Vysočina. Předmětem kontroly bylo hospodaření s veřejnými prostředky za rok 2017 se zaměřením zejména na oblasti: majetek, veřejné zakázky, peněžní fondy, autoprovoz v návaznosti na cestovní příkazy, pracovní právní vztahy, doplňková činnost a vnitřní kontrolní systém. Kontrolou byly zjištěny drobné nedostatky, které byly odstraněny.

Dne 23. 4. 2018 byla zahájena kontrola z Všeobecné zdravotní pojišťovny České republiky. Kontrolovány byly platby pojistného na veřejné zdravotní pojištění a dodržování ostatních povinností plátce pojistného za období 3/2016 – 3/2018. Ke dni kontroly nebyly zjištěny splatné závazky vůči VZP ČR ani jiné evidenční nedostatky.

## 2. Plnění závazných ukazatelů stanovených zřizovatelem a provedená rozpočtová opatření v roce 2018

XII.

Usnesením zastupitelstva Kraje Vysočina č. 0542/07/2017/ZK ze dne 12. 12. 2017 byly schváleny závazné ukazatele pro MV Jihlava na rok 2018 následně:

I. Příspěvek na provoz Muzea Vysočiny Jihlava pro rok 2018	20 915 000 Kč
Z toho: - příspěvek na provoz včetně mezd	20 305 000 Kč
- prostředky na platy	11 995 000 Kč
- mimořádná dotace – vybavení edukační místnosti	260 000 Kč
- mimořádná dotace – výstava ke vzniku ČSR	200 000 Kč
- mimořádná dotace – stěhování pobočky v Telči	150 000 Kč
Celkem mimořádná dotace	610 000 Kč

Odvod z fondu investic do rozpočtu zřizovatele pro rok 2018 1 216 000 Kč

V průběhu roku 2018 došlo k následujícím rozpočtovým opatřením:

1. Usnesením rady kraje č. 0516/10/2018/RK ze dne 20. 3. 2018 bylo schváleno zvýšení příspěvku na provoz určený na pokrytí dopadu úpravy katalogu prací ve výši	21 185 000 Kč 270 000 Kč
2. Usnesením rady kraje č. 0516/10/2018/RK ze dne 20. 3. 2018 bylo schváleno snížení příspěvku na provoz – nákup akvizic – převod prostředků do fondu investic ve výši	21 145 000 Kč – 40 000 Kč
3. Usnesením rady kraje č. 1176/19/2018/RK ze dne 26. 6. 2018 bylo schváleno zvýšení závazného ukazatele příspěvku na provoz o celkovou částku ve výši	21 290 000 Kč 145 000 Kč
z toho:	
- na realizaci projektu Sto let republiky UZ 34070 ve výši	90 000 Kč
- na realizaci projektu Edukační programy UZ 34070/1 ve výši	55 000 Kč
4. Usnesením rady kraje č. 1560/24/2018/RK ze dne 4. 9. 2018 byl poukázán mimořádný příspěvek na provoz z prodeje nepotřebného svěřeného majetku ve výši	21 300 300 Kč 10 300 Kč
5. Usnesením zastupitelstva kraje č. 0622/05/2018/ZK ze dne 11. 9. 2018 byla schválena Smlouva o zápůjčce mezi Krajem Vysočina a Muzeem Vysočiny Jihlava na bezúročně peněžitou půjčku ve výši z této částky bylo v roce 2018 proinvestováno	21 761 621 Kč 34 256 588 Kč 461 321, 28
6. Usnesením rady kraje č. 1967/32/2018/RK ze dne 13. 11. 2018 byla schválena aktualizace použití fondu investic na nákup akvizic ve výši	25 000 Kč

## 2. Plnění závazných ukazatelů stanovených zřizovatelem a provedená rozpočtová opatření v roce 2018

XII.

7. Usnesením rady kraje č. 2043/33/2018/RK	22 760 621 Kč
ze dne 13. 11. 2018 bylo schváleno zvýšení závazného ukazatele příspěvku na provoz ve výši	999 000 Kč
z toho:	
- na pokrytí propadu tržeb na hradě Roštejn z důvodu realizace projektu ve výši	283 000 Kč
- na pokrytí zvýšených odpisů z předávaného majetku ve výši	216 000 Kč
- na pokrytí předpokládaného schodkového hospodaření v roce 2018 ve výši	500 000 Kč
ze dne 13. 11. 2018 bylo schváleno zvýšení závazného ukazatele odvod z fondu investic ve výši	585 000 Kč
z toho:	
- z důvodu zvýšených odpisů z nově zařazeného TZ nemovitého majetku v roce 2018 ve výši	85 000 Kč
- z důvodu přebytku zdrojů ve fondu investic ve výši	500 000 Kč
II. Úřad práce České republiky	22 820 621 Kč
ze dne 29. 1. 2018 uzavřená dohoda o vyhrazení společensky účelného pracovního místa a poskytnutí příspěvku ve výši	60 000 Kč
III. Ministerstvo kultury České republiky	
1. Česká republika – Ministerstvo kultury	23 613 860 Kč
dne 25. 1. 2018 uzavřená smlouva o poskytnutí účelové podpory výzkumu a vývoje na řešení projektu – Kampanologické památky Vysočiny / Zvony v roce 2018 proinvestováno	813 000 Kč 793 239 Kč
2. Česká republika – Ministerstvo kultury	23 845 462 Kč
Dne 23. 1. 2018 uzavřená smlouva o poskytnutí účelové podpory výzkumu a vývoje na řešení projektu – Vrcholně středověká keramika / Keramika V roce 2018 proinvestováno	233 000 Kč 231 602 Kč
IV. Dotace Statutární město Jihlava	23 870 462 Kč
1. Projekt – Muzeum na dlažbě	25 000 Kč
2. Program Jihlava vzdělává kulturou 2018	23 910 462 Kč
„Tři v jednom“ 2019–2019	45 000 Kč
v roce 2018 proinvestováno	40 000 Kč

## 2. Plnění závazných ukazatelů stanovených zřizovatelem a provedená rozpočtová opatření v roce 2018

XII.

### Přehled dotací v roce 2018

Dotace od zřizovatele	č. ú. 672 0311	21 544 300,00 Kč
Dotace – mimořádná	č. ú. 672 0312	610 000,00 Kč
Dotace KrÚ – MK ČR	č. ú. 672 0330	145 000,00 Kč
Dotace projekt Digitalizace sbírek	č. ú. 672 0337	461 321,28 Kč
Dotace Úřad práce	č. ú. 672 0340	60 000,00 Kč
Projekt NAKI Zvony	č. ú. 672 0345/25	793 239,00 Kč
Dotace Statutární město Jihlava	č. ú. 672 0346	65 000,00 Kč
Projekt NAKI Keramika	č. ú. 672 0348/26	231 602,00 Kč
<b>Celkem přijaté příspěvky a dotace</b>		<b>23 910 462,28 Kč</b>

### PLNĚNÍ ZÁVAZNÝCH UKAZATELŮ

Prostředky na platy - rozpočet	Prostředky na platy - čerpáno	Inv. dotace	Odvod z inv. fondu	Přepočtený počet zaměstnanců	Provozní dotace
12 450 000	12 357 498	0	1 801 000	39	23 910 462,28
Úspora	92 502				

Celkový objem vyčerpaných prostředků na platy v roce 2018	12 357 498,00
z toho:	
platové náklady na zaměstnance muzea	11 857 618,00
platové náklady na zaměstnance z grantových projektů	455 000,00
platové náklady na zaměstnance Úřad práce	44 880,00

Investiční dotace z rozpočtu KrÚ 0,00

Odvod z fondu investic v roce 2018	1 801 000,00
z toho:	
odvod organizace	1 301 000,00
převod do provozu	500 000,00

### PLNĚNÍ ÚČELOVÉ DOTACE Z MINISTERSTVA KULTURY ČR

Tematický okruh 1: Muzejní programy UZ 34070/1	55 000,00
Podíl MV Jihlava	24 000,00
Tematický okruh 1: Výstavní projekty UZ 34070	90 000,00
Podíl MV Jihlava	40 000,00
<b>Celkové účelové prostředky</b>	<b>145 000,00</b>

Dotace byla z MK zaslána zřizovateli a následně převedena na účet muzea. Po obdržení dodavatelských faktur byla provedena jejich úhrada. Do daného termínu byla dotace včetně podílů muzea proúčtována.

V roce 2018 nevzniklo žádné finanční plnění z pojistných událostí.



### 3. Rekapitulace příjmů a výdajů Muzea Vysočiny Jihlava za rok 2018

XII.

<b>PŘÍJMY</b>	<b>Hlavní činnost</b>	<b>Vedlejší činnost</b>	<b>Celkem</b>
Tržby za vlastní výrobky (zhotovování fotografií)	850,00	0,00	<b>850,00</b>
Tržby za reklamu	0,00	6 000,00	<b>6 000,00</b>
Tržby za služby	324 171,50	182 309,00	<b>506 480,50</b>
Tržby za vstupné	900 880,00	0,00	<b>900 880,00</b>
Tržby z archeologických výzkumů	1 718 450,00	0,00	<b>1 718 450,00</b>
Tržby za nájem	0,00	453 665,00	<b>453 665,00</b>
Tržby za prodej zboží	35 293,00	210 795,00	<b>246 088,00</b>
Výnosy z vyřazených pohledávek	3 386,00	0,00	<b>3 386,00</b>
Čerpání fondů	562 882,10	0,00	<b>562 882,10</b>
Ostatní výnosy z činnosti	164 117,10	0,00	<b>164 117,10</b>
Úroky	3 751,14	0,00	<b>3 751,14</b>
<b>Dosažené vlastní příjmy</b>	<b>3 713 780,84</b>	<b>852 769,00</b>	<b>4 566 549,84</b>
Výnosy IROP digitalizace sbírek	461 321,28	0,00	<b>461 321,28</b>
Výnosy NAKI / Zvony	793 239,00	0,00	<b>793 239,00</b>
Výnosy NAKI / Keramika	231 602,00	0,00	<b>231 602,00</b>
Výnosy z nároku MK ČR	145 000,00	0,00	<b>145 000,00</b>
Výnosy z nároku ÚP	60 000,00	0,00	<b>60 000,00</b>
Výnosy – Statutární město Jihlava	65 000,00	0,00	<b>65 000,00</b>
Výnosy – mimořádná dotace	610 000,00	0,00	<b>610 000,00</b>
Výnosy z nároku KrÚ	21 544 300,00	0,00	<b>21 544 300,00</b>
<b>Příjmy včetně výnosů z nároků</b>	<b>27 624 243,12</b>	<b>852 769,00</b>	<b>28 477 012,12</b>

### 3. Rekapitulace příjmů a výdajů Muzea Vysočiny Jihlava za rok 2018

#### XII.

VÝDAJE	Hlavní činnost	Hospodářská činnost	Celkem
Náklady na spotřebu materiálu	806 971,82	28 833,00	835 804,82
Spotřeba energie	1 070 640,00	298 074,00	1 368 714,00
Náklady na prodané zboží	45 271,42	146 380,74	191 652,16
Aktivace majetku	- 560,00	0,00	- 560,00
Opravy	562 882,20	0,00	562 882,20
Ostatní služby	2 547 188,02	17 924,00	2 565 112,02
Mzdové náklady	14 004 339,00	189 811,00	14 194 150,00
z toho:	11 857 618,00	177 244,00	12 034 862,00
platy zaměstnanců MVJ			
platy zaměstnanců z grantů	455 000,00	0,00	455 000,00
OON MVJ	1 409 407,00	12 567,00	1 421 974,00
OON z grantů	193 800,00	0,00	193 800,00
nemoc	43 634,00	0,00	43 634,00
ÚP	44 880,00	0,00	44 880,00
Zákonné sociální a zdravotní pojištění	4 205 069,00	56 991,00	4 262 060,00
Jiné sociální pojištění	33 199,00	0,00	33 199,00
Zákonné sociální náklady	491 386,00	3 544,00	494 930,00
Jiné daně a poplatky	13 710,00	0,00	13 710,00
Manka a škody	0,00	0,00	0,00
Odpisy	2 918 601,00	0,00	2 918 601,00
Náklady na DDM	915 617,96	0,00	915 617,96
Ostatní náklady	378,00	0,00	378,00
Daň z příjmů	712,76	0,00	712,76
<b>Celkem výdaje</b>	<b>27 615 406,18</b>	<b>741 557,74</b>	<b>28 356 963,92</b>

V kapitole Ostatní služby jsou vedeny náklady na propagaci a reklamu (43 926,00), nájmené za depozitární prostory v Telči a Třebíči a za užívání průjezdu v Jihlavě (131 715,00), služby spojů (107 322,60), odvoz odpadů (28 251,10), servis a revize komínů, plynu, el. zařízení, hasicích přístrojů, EPS a EZS (473 675,88), softwarové služby (64 229,26), restaurování (11 000,00). Za analýzy, tisky, grafické práce, zápůjčky výstav, překlady, výrobu tiskového materiálu apod. bylo zapláceno 802 220,00. Za archeologické služby jsme zaplatili 394 113,00 Kč a za BOZP 24 000,00.

### 3. Rekapitulace příjmů a výdajů Muzea Vysočiny Jihlava za rok 2018

#### XII.

V kapitole Jiné sociální pojištění jsou vedeny náklady na povinné úrazové pojištění zaměstnanců muzea (33 199,00).

V kapitole Zákonné sociální náklady je veden povinný příděl do FKSP (251 568,00). Náklady na školení činily 10 678,00, náklady na OOP 9 400,00, náklady na zdravotní prohlídky 4 400,00 a náklady na stravování zaměstnanců 218 884,00.

#### Rekapitulace příjmů a nákladů z hlavní a hospodářské činnosti Muzea Vysočiny Jihlava za rok 2018

	Hlavní činnost	Hospodářská činnost	Celkem
Výnosy – vlastní příjmy	3 713 780,84	852 769,00	<b>4 566 549,84</b>
Výnosy z nároků zřizovatele KrÚ	22 154 300,00	0,00	<b>22 154 300,00</b>
Výnosy z nároků ostatní	1 756 162,28	0,00	<b>1 756 162,28</b>
<b>Výnosy celkem</b>	<b>27 624 243,12</b>	<b>852 769,00</b>	<b>22 980 414,70</b>
<b>Náklady celkem</b>	<b>27 615 406,18</b>	<b>741 557,74</b>	<b>28 356 963,92</b>
<b>Hospodářský výsledek 2018</b>	<b>+ 8 836, 94</b>	<b>+ 111 211,26</b>	<b>+ 120 048,20</b>

## Poděkování za pomoc a spolupráci

Město Telč

Muzejní spolek v Telči

Univerzitní centrum Masarykovy univerzity v Telči

Statutární město Jihlava

Hana Matoušková – TAGADESIGN grafika a video, Sedlejev

Jihlavská astronomická společnost

Muzejní spolek v Třešti

Město Třešť

Turistické a informační centrum Třešť

Národní památkový ústav, územní odborné pracoviště v Telči,

Národní knihovna České republiky, Souborný katalog ČR,  
jmenovitě p. Jan Matějovič

p. Ladislav Vilímek, Rounek

p. Věra Studená, Kuklík

p. Zdeňka Vaníčková, Telč





<http://muzeum.ji.cz>