



VÝROČNÍ ZPRÁVA 2019



muzeum
vysočiny
jihlava

Chceme být moderní institucí nadregionálního významu pracující v evropském kontextu. Vědecky zkoumáme historický, kulturní a přírodní vývoj Českomoravské vrchoviny, shromažďujeme jeho hmotné i nehmotné doklady a uchováváme je ve formě sbírek. Sbírký a informace odborně zpracováváme a následně umožňujeme veřejnosti jejich další využití. Prostřednictvím výstav, publikací a přednášek nabízíme vzdělání, poučení, zábavu a potěšení. Usilujeme tak o posílení sounáležitosti obyvatel Kraje Vysočina s jejich regionem a o vytvoření jejich zodpovědného vztahu k přírodnímu a historickému dědictví kraje. Zároveň se tak snažíme přispívat k vytváření pozitivního obrazu Kraje Vysočina jako regionu, jehož přírodní a kulturní bohatství je hodno úcty a obdivu.



moderní
vstřícné
jedinečné



muzeum
vysočiny
jihlava

Vážené dámy, vážení pánové – příznivci a podporovatelé muzea, kolegyně a kolegové,

psaní textu do úvodu výroční zprávy je velmi nevděčný úkol: pokud se instituci daří a je po všech stránkách v dobré kondici, hrozí nebezpečí, že některý úspěch, akce, činnost atd. nebude zmíněn, ať už omylem, nebo z nedostatku prostoru. A ten, kdo za takovým úspěchem stojí, bude (po právu) dotčen a zklamán. Naopak neúspěchy se ve výroční zprávě jaksí nepřipouští, a proto je třeba je „maskovat“, případně z nich vhodnými slovy vytvořit úspěch nebo alespoň zdání, že šlo od samého počátku o záměr.

Jihlavské muzeum ovšem v roce 2019 opravdu úspěšné bylo – máme se reálně čím pochlubit, máme být na co hrdí. Hlavní muzejní událostí bylo nepochybně otevření všech návštěvnických tras na hradě Roštejn. Po několika letech rekonstrukcí a velmi náročné práce se tak objekt pozvolna vrací do běžného provozu. A velmi dobrá návštěvnost Roštejna je důkazem, že práce odvedené při rekonstrukci i tvorbě nových expozic měla smysl a byla odvedena v nejvyšší kvalitě. O detailech zpřístupnění Roštejna i o všem ostatním, co v jihlavském muzeu proběhlo v roce 2019, se dočtete v dalších částech této výroční zprávy. A jsou vždy uvedeni i ti, kteří za úspěchy stojí. Nezapomínejme ale, prosím, že naprostá většina činností, která je v muzeu prováděna, je dílem kolektivním – to, jak je muzeum vnímáno veřejností a jak je úspěšné, je dáno prací kurátorů, odborných pracovníků, edukátorů, ale i prací výtvarníků, aranžérů, pokladníků, průvodců, uklízeček, ekonomek, účetních, pracovníků technického oddělení i sezónních brigádníků.

Ne všechno se samozřejmě povede nebo se úspěch nedostaví hned na první pokus. Ale problémy, které jsme v muzeu překonávali, jsou nutným a zákonitým důsledkem toho, že se „něco“ děje. Jsem přesvědčen o tom, že je lepší rozumně riskovat a přijmout i nebezpečí neúspěchu, než nedělat nic a mít jistotu, že se problémy nedostaví. Můžeme jen doufat, že jsme byli natolik moudří, abychom stejné chyby nedělali opakovaně.

Přejme si, aby i v budoucnu jihlavské muzeum přinášelo radost svým příznivcům a dobrý pocit a naplnění z odvedené práce svým zaměstnancům. Přejme si, aby i v budoucnu bylo muzeum tak úspěšné jako v roce 2019.



Karel Malý

I.	Muzeum Vysočiny Jihlava v roce 2019	6
I.1	Muzeum Vysočiny Jihlava	7
I.2	Hrad Roštejn	9
I.3	Muzeum Vysočiny Jihlava, pobočka Telč	10
I.4	Muzeum Vysočiny Jihlava, pobočka Třešť	11
II.	Organizační struktura a její personální obsazení k 31. 12. 2019	12
II.1	Organigram Muzea Vysočiny Jihlava k 31. 12. 2019	13
II.2	Personální obsazení Muzea Vysočiny Jihlava k 31. 12. 2019	14
III.	Péče o sbírky muzejní povahy	15
III.1	Stav podsbírek Muzea Vysočiny Jihlava k 31. 12. 2019	16
III.2	Akviziční činnost	18
III.2.1	Archeologické oddělení	19
III.2.2	Přírodovědné oddělení	21
III.2.3	Společensko-vědné oddělení	22
III.2.4	Muzeum Vysočiny Jihlava, pobočka Telč	23
III.2.5	Muzeum Vysočiny Jihlava, pobočka Třešť	24
III.3	Preventivní ochrana a ošetření sbírek	25
III.3.1	Archeologické oddělení	29
III.3.2	Přírodovědné oddělení	30
III.3.3	Společensko-vědné oddělení	31
III.3.4	Muzeum Vysočiny Jihlava, pobočka Telč	33
III.3.5	Muzeum Vysočiny Jihlava, pobočka Třešť	34
III.4	Odborná správa sbírek	35
III.5	Dokumentace sbírek	38
III.6	Badatelský servis	39
IV.	Péče o knihovní fondy	40
IV.1	Akvizice	42
IV.2	Správa a ochrana knihovních fondů	43
IV.3	Badatelský servis	45
V.	Věda a výzkum	46
V.1	Projekt „Výroba a zpracování vápna v okolí Žďáru nad Sázavou“	47
V.2	Projekt „Areál těžby stříbra ze 13. století Havírna“	48
V.3	Projekt „Kampanologické památky Vysočiny“	49
V.4	Projekt „Vrcholně středověká keramika jakou součástí movitého kult. dědictví“	50
V.5	Další vědecko-výzkumná a odborně dokumentační činnost	51
V.5.1	Archeologické oddělení	51
V.5.2	Přírodovědné oddělení	54
V.5.3	Společensko-vědné oddělení	56
V.5.4	Jihlavské muzeum jako výzkumná organizace	57
V.6	Konference a semináře pořádané Muzeem Vysočiny Jihlava	58
V.7	Konference s aktivní účastí pracovníků Muzea Vysočiny Jihlava	59

V.8	Odborná publikační činnost	62
VI.	Vydavatelská činnost	63
VI.1	Periodické publikace	64
VII.	Budování nových expozic na hradě Roštejn	65
VIII.	Projekt optimalizace péče o sbírky	68
IX.	Prezentační činnost	70
IX.1	Kalendárium	71
IX.2	Muzeum Vysočiny Jihlava	74
IX.2.1	Stálé expozice	74
IX.2.2	Výstavy	75
IX.2.3	Akce pro veřejnost	77
IX.3	Hrad Roštejn	80
IX.3.1	Stálé expozice	80
IX.3.2	Akce pro veřejnost	81
IX.4	Muzeum Vysočiny Jihlava, pobočka Telč	82
IX.4.1	Stálé expozice	82
IX.4.2	Výstavy	83
IX.4.3	Akce pro veřejnost	84
IX.5	Muzeum Vysočiny Jihlava, pobočka Třešť	85
IX.5.1	Stálé expozice	85
IX.5.2	Výstavy	86
IX.5.3	Akce pro veřejnost	87
X.	Komunikace Muzea Vysočiny Jihlava	88
X.1	Kulturní a vzdělávací akce	89
X.1.1	Den Země	89
X.1.2	Muzejní a galerijní noc 2019	90
X.1.3	Science Café v Jihlavě – Věda jako dobrodružství	91
X.1.4	Spolupráce se školami	92
X.2	Propagace a medializace	95
X.3	Návštěvnost Muzea Vysočiny Jihlava v roce 2019	96
X.4	Muzeum Vysočiny Jihlava na webu a sociálních sítích	97
XI.	Obnova a údržba majetku Muzea Vysočiny Jihlava	98
XII.	Poskytování informací podle zákona č. 106/1999 Sb.	100
XIII.	Hospodaření Muzea Vysočiny Jihlava v roce 2019	102
XIII.1	Výsledky vnitřních a vnějších kontrol provedených v MVJ v roce 2019	103
XIII.2	Plnění závazných ukazatelů stanovených zřizovatelem a provedená rozpočtová opatření v roce 2019	104
XIII.3	Rekapitulace příjmů a výdajů Muzea Vysočiny Jihlava za rok 2019	108
XIII.4	Veřejné zakázky zadávané Muzeem Vysočiny Jihlava v roce 2019	111

I. Muzeum Vysočiny Jihlava v roce 2019

1. Muzeum Vysočiny Jihlava

I.

V jihlavském muzeu se v roce 2019 odehrávaly odborné, prezentační i sbírkotvorné činnosti.

Pracovníci archeologického oddělení zrealizovali v průběhu roku 79 záchranných archeologických výzkumů, spočívajících především v terénních pracích spojených s fotografickou a kresebnou dokumentací. Jednotlivé výzkumy pak byly zakončeny závěrečnými expertními listy a souhrnnými náleзовými zprávami. Probíhal započatý výzkum kožedělné produkce, keramiky a středověké textilní produkce z Jihlavy, byly realizovány také další fáze přeshraničního projektu zaměřeného na středověké stavby a stavitelství a zpracováno bylo také téma středověkých her.

Přírodovědné oddělení pokračovalo ve svých dosavadních výzkumech zaměřených na biotopy Českomoravské vrchoviny a na geologický a montanistický výzkum regionu. Práce na zpracování katalogu mravenců Kraje Vysočina či katalogu k mykologické sbírce byly v plném proudu. Na dalších výzkumných úkolech přírodovědci spolupracovali s dalšími institucemi.

Společensko-vědné oddělení v průběhu první poloviny roku připravovalo otevření hlavní prohlídkové trasy na hradě Roštejn v rámci projektu „Hrad Roštejn – zpřístupnění nových expozic“ i na doplnění expozic otevřených v roce 2018. Věnovali se též výzkumu sklářství a etnografickým výzkumům se zaměřením na stravování, které byly realizovány v rámci přeshraničních projektů.

Z grantových vědeckých projektů je třeba zmínit realizaci projektu „Areál těžby stříbra ze 13. století Havírna“ podpořený v rámci regionální spolupráce AVČR a Kraje Vysočina. Řešitelé projektu se soustředili především na dokumentaci a odběry vzorků v terénu a na jejich laboratorní zpracování. O práci na projektu bylo informováno na mezinárodní konferenci a publikován byl i odborný text. Na základě spolupráce AV ČR a Kraje Vysočina pokračovaly práce na projektu „Vápenictví na Žďársku“. I zde probíhala především dokumentace a odběry vzorků, následná geofyzikální měření a analytické zpracování. Realizována byla také archeologická sonda.

Z programu NAKI II probíhaly práce na dvou vědeckých projektech. U projektu s názvem „Kampanologické památky Vysočiny“ byla prováděna terénní dokumentace a laboratorní práce, o projektu bylo informováno na konferenci a vydány byly odborné příspěvky. Řešitelé projektu „Vrcholně středověká keramika jako součást movitého kulturního dědictví“ pokračovali ve sběru a analýze keramického materiálu.

Jihlavské muzeum připravilo pro své návštěvníky řadu výstav všeho druhu ve všech výstavních prostorách. Jednou z největších výstav roku byla bezesporu výstava v prostorách muzejní půdy nazvaná „Jihlavský havířský průvod aneb archeologické muzejní havíření“. Výstava trvala od června do října a připomněla hornickou historii a tradici města Jihlavy. Na muzejní půdě byly v roce 2019 realizovány ještě další dvě výstavy – „Legends in miniature“ (věnovaná plastikovému modelářství) a „Z Velké Moravy až do nepaměti a zpět“ (představující místa spojená s misí Cyrila a Metoděje od Moravy až na

1. Muzeum Vysočiny Jihlava

I.

Balkán). Ve velkém výstavním sále a v mázhausu se objevily další výstavní počiny, například poutavé představení soukromé sbírky kočárků s názvem „Kočárky babičky Boženky“, originální interaktivní výstava „Svět středověkých her“, letní výstava „Není pivo jako pivo aneb pivní putování po Vysočině“, představení osobnosti umělecké i muzejní „Hans Canon“ a v čase adventu „Vánoce s vůní dřeva, vanilky a skořice“. Na muzejních arkádách se v průběhu roku vystřídaly dvojrozměrné výstavy. Připomeňme alespoň autorské výstavy „Na Slovácku“, „Milan Slavinger – S fotoaparátom za humny“ a „Martin Srb a Adolf Absolon – Nejen známková tvorba“. Zajímavá byla také přírodovědná fotografická výstava, která se zrodila díky spolupráci řady institucí s jihlavským muzeem, „Utajení obyvatelé sakrálních staveb“. Závěr roku pak tradičně patřil výstavě fotografií ze soutěže Photographia Natura 2019. V malém výstavním sále se na začátku roku se představili sběratelé karet na výstavě „Karty v Jihlavě“. Krásné práce z historie telčské malíry mohli návštěvníci obdivovat na výstavě „Lidová malírna v Telči“. Následovala výjimečná přírodovědná výstava „Není vejce jako vejce“, věnovaná vajíčkům všech barev a tvarů, a představení práce dvou originálních umělců – Davida Habermanna a Pavla Bezděčky na výstavě „Pěšáci umění“. Závěr roku patřil výstavě „Vánoce v přírodních materiálech“. Kromě toho proběhla také tradiční výstava kaktusů a sukulentů na muzejním dvorku a výstava hub. Kavárna Muzeum nabídla v průběhu roku 8 výstav amatérských i profesionálních autorů.

Jihlavské muzeum nezapomnělo ani na další oblíbené akce, jako je Den Země, kurzy drátování, Muzeum na dlažbě, na jaře i na podzim probíhala mykologická poradna, v létě se uskutečnil týdenní příměstský tábor, v nabídce byla též kulturní vystoupení i přednášky pro veřejnost. Muzejní noc 2019 byla organizována ve spolupráci s Oblastní galerií Vysočiny a navštívily ji více než čtyři stovky zájemců.

Muzeum se jako již tradičně zapojilo do akce zvané Týden vědy pod záštitou Akademie věd ČR, který se odehrává vždy na začátku listopadu. V rámci cyklu vědeckých přednášek Science café se v průběhu roku uskutečnilo 6 zajímavých setkání s osobnostmi české vědy. Spolupráce muzea a základních a středních škol pokračuje i nadále. Pro školy bylo realizováno 31 přednášek a výukových programů v rámci cyklu Muzeum škoře, 41 programů interních či terénních z cyklu Za poznáním a vědou do muzea, 19 programů pro mateřské školy, 12 speciálních přednášek, 19 programů z nového edukačního cyklu Přírodovědné výpravy do muzea a 10 dílen a workshopů.

V roce 2019 uspořádalo jihlavské muzeum další ročník velké mezinárodní konference Stříbrná Jihlava 2019. Rovněž odstartoval nový grantový projekt věnovaný digitalizaci sbírek, jejich ošetřování a ochraně a modernizaci depozitářů. A zapomenout nelze také na přípravné práce na přeshraničním projektu věnovaném rašeliništím a mokřadům. V roce 2019 jihlavské muzeum zaznamenalo další výrazný úspěch, když bylo zařazeno na seznam výzkumných organizací.

Pracovníci muzea samozřejmě i nadále zajišťovali badatelský servis, poskytovali konzultace pro kolegy z jiných muzeí i pro širokou veřejnost, účastnili se konferencí a seminářů, věnovali se standardní práci se sbírkami, zajištění konzervování a restaurování i čilé komunikaci s kolegy z muzeologické i vědecké sféry. Své služby veřejnosti poskytuje také rozsáhlá muzejní knihovna.

2. Hrad Roštejn

I.

V roce 2019 na Roštejně vyvrcholila expoziční část projektu IROP „Hrad Roštejn – zpřístupnění nových expozic“, a to počátkem letních prázdnin, kdy došlo k finálnímu otevření všech návštěvnických tras. Po více než dvou letech tak návštěvníci opět získali možnost podívat se do veškerých interiérových prostor hradu (mimo nezbytného zázemí). Nová expoziční nabídka hradu obsahuje: historickou trasu A – Lovecké sídlo v proměnách dějin (s průvodcem), interaktivní rodinnou trasu B – Příroda, lovectví a myslivost (bez průvodce) a možnost výstupu do věže. První polovina roku 2019 tak byla zasvěcena právě přípravě zbývajících expozic (celá historická trasa, interaktivní výstavní místnost a výstavní zázemí na rodinné trase). Z depozitářů jihlavského muzea byly také v první polovině roku přivezeny sbírkové předměty, z nichž mnoho prošlo v posledních dvou letech restaurováním či konzervací. Během měsíce května pak byly instalovány v prostoru hlavní palácové budovy. Stavebně se pokračovalo zejména v exteriérech – nevýznamnějšími stavebními počiny roku 2019 bylo dokončení oprav vnějšího pláště objektu a provedení nutných (a vizuálně velmi atraktivních) prací na hradní věži (kontrola a spárování v celé výšce věže). V roce 2020 pak již ze stavebních aktivit budou probíhat pouze dokončovací práce a úpravy nádvoří.

Turistická sezona byla s ohledem na rekonstrukční práce i v roce 2019 omezena, ovšem pouze v minimálním rozsahu. Zahájena byla kulturní akcí Myslivecké odpoledne o posledním dubnovém víkendu a pravidelný provoz se rozběhl od května. Konec návštěvnické sezony byl pak již bez omezení tradičně v říjnu. V interiérech hrad navštívilo celkem 38 100 návštěvníků, což je jedna z nejvyšších návštěvností na Roštejně, a to i přes to, že sezona byla mírně zkrácena a v květnu a červnu nebyla v provozu hlavní návštěvnická trasa. Stejně jako v předchozích letech bylo omezeno parkování před samotným hradem, toto omezení potrvá zřejmě ještě v první polovině roku 2020.

Z hlediska kulturních akcí byl rok 2019 velmi úspěšný – mimo již zmíněného Mysliveckého odpoledne (které se pomalu stává vlajkovou krajskou akcí pro prezentaci myslivosti), se opět odehrál i tradiční Roštejnský hodokvas v měsíci květnu. Na začátku července byla pak nová historická expozice pro širokou veřejnost slavnostně otevřena divadelními prohlídkami Se zlatou růží v erbu v podání DS Karla Čapka z Třeště, které během tří dnů navštívilo 1325 spokojených diváků. O letních prázdninách se podařilo navázat i na tradici jazzových koncertů na hradě a v gesci MVJ ve spolupráci s regionálními kapelami byl uspořádán Jazz na Roštejně, který navštívilo přes 200 platících diváků. Rok 2019 se nesl i ve znamení krajského projektu Vysočina Filmová, do které byl Roštejn rovněž zapojen, a díky spolupráci s Vysočina Tourism se podařilo zajistit na sklonku hlavních prázdnin promítání dvou méně známých filmů natočených na hradě (O Radkovi a Mileně, Černá fortuna) a v měsíci září uspořádat speciální prohlídky po filmových místech hradu s kostýmovanou průvodkyní. Z dalších zajímavostí je nutné zmínit, že hrad byl stejně jako muzeum v Jihlavě zapojen do letní poznávací hry stanice ČT: D. Na hradě byla umístěna tzv. keška, kterou přes prázdniny našlo a do mobilní aplikace načetlo přes 1 000 návštěvníků a z 90 dalších kešek po celé ČR zapojených pro projektu byla tato jedenáctá nejnavštěvovanější.

9

8

3. Muzeum Vysočiny Jihlava, pobočka Telč

I.

V roce 2019 sídlilo muzeum v prozatímních prostorách v Univerzitním centru Masarykovy univerzity v Telči. Pro muzeum je vyhrazena chodba v druhém patře, kde je vystavená část sbírek. Chodba je volně přístupná, takže návštěvnost nelze zjistit a nyní se neneviduje. Je zde také kancelář muzea a v jedné místnosti je uložena část sbírkových předmětů. Část sbírek byla převezena do depozitářů v Heleníně, část je uložena na faře v Telči a část v depozitáři v půdním prostoru v Masarykově ulici v Telči.

Ve spolupráci s Univerzitním centrem byly v březnu realizovány dvě výstavy: „S tradicí v srdci – další osudy malírny v Telči“, která navazovala na výstavu o telčské malírně z předcházejícího roku. Současně probíhala výstava „Na vlně retro“, která byla v květnu zakončena úspěšnou módní přehlídkou. V prostorách telčské radnice byla uskutečněna výstava k 30. výročí sametové revoluce a v Univerzitním centru proběhl k této příležitosti celodenní program, kde se muzeum zúčastnilo výstavou připomínající 17. listopad 1939. V říjnu byla realizována výstava „Kdo byl Zachariáš z Hradce“, která přiblížila osobnost telčského renesančního velmože a jeho počiny, které přispěly k zvelebení města a následně i k jeho zápisu do seznamu památek UNESCO. V závěru roku proběhla ještě zapůjčená výstava „Ikony – tajuplný svět pravoslavi“.

Vzhledem k omezenému provozu muzea je snahou muzeum zviditelnit formou přednášek, a tak mimo letních prázdnin se konalo deset přednášek na různá témata týkající se historie, etnografie, archeologie, genealogie, ale i přednášky cestopisné.

Proběhly také tradiční přednášky ve školách na téma „Památky a jejich význam“ a „Památky v Telči a okolí“.

Do systému DEMUS bylo přepsaných více než 2000 karet a nově zapsaných 1500. Fotograficky bylo zdokumentováno přes 3000 sbírkových předmětů. V centrální evidenci sbírek je zapsaných 14 635 předmětů.

Revizí prošlo celkem 4849 sbírkových předmětů. Odborně byl zrestaurován jeden obraz a dřevěná plastika. Obraz byl upřednostněn vzhledem k probíhajícímu projektu Národního památkového ústavu týkajícího se jezuitů v Telči, jehož součástí a výstupem bude výstava v roce 2020 a obraz bude její součástí.

Do sbírek přibylo 10 položek, tj. celkem 272 předmětů. Všechny byly zakoupeny od soukromého subjektu, celkem za 210 000,- Kč. Jedná se o dva porcelánové servisy a výtvarné předlohy Františka Fromka, práce žáků telčské malírny a propagační materiál – vše se vztahem k Lidové malírně v Telči. Muzeum navštívilo 13 badatelů, tj. 23 badatelských návštěv.

4. Muzeum Vysočiny Jihlava, pobočka Třešť

I.

Do konce ledna roku 2019 probíhala na pobočce v Třešti krátkodobá výstava novoročenek a ilustrací třešťského rodáka RNDr. Jindřicha Roháčka, přírodovědce ze Slezského zemského muzea v Opavě, nazvaná „Mouchy a surrealismus“. V lednu k nám zavítal pan Jaroslav Voráček s přednáškou „Nejen z Třeště do RAF“ a o měsíc později si Ing. Lenka Lízalová, Ph. D., připravila přednášku o tom „Jak si sestavit vlastní rodokmen“. Velmi zajímavé bylo povídání jedné z nejstarších cestovatelek v Čechách, paní Milušky Mrvkové, která nás provedla transsibiřskou magistrálou, a o malých sakrálních stavbách Telče a blízkého okolí jsme se dozvěděli od pana Jindřicha Kaupy. Výstava „Přírodovědcem v muzeu“ byla připravena pro hlavní letní turistickou sezónu. Na vstupní chodbě jsme vystavovali historické fotografie ze sbírek pana Petra Novotného. S přednáškami jsme pokračovali i v podzimních měsících, nejdříve to byl pan Miroslav Brychta s tématem „Letadla nad Třeští“, potom paní Jaroslava Zelená s tématem „Svoboda není zadarmo“, věnovaném osobnosti Františka Lichky, a pan Vlastimil Budař s povídáním o RNDr. Bohuslavu Hrudíčkovi. Ve spolupráci s Muzejním spolkem v Třešti a Městem Třešť jsme uspořádali dvě velkoplošná promítání fotografií ve zdejších kině – jedno bylo věnováno třešťskému Vývoji a druhé historickým fotografiím města. Pro velký zájem obecnosti proběhly obě přednášky ve dvou termínech. Koncem roku v muzeu vystavovala své obrazy třešťská rodačka, lékařka Jolana Mertová a k vidění byla i výstava historických kabelek Dany Komárkové. Obě výstavy se těšily velkému zájmu ze strany našich návštěvníků. S přednáškou „Rumunský Banát a Srbská Vojvodina“ Vlastimila Budaře a Miliny Matulové jsme navštívili Telč, Dačice a Slavonice.

Přednášková činnost pro žáky pátých až devátých tříd v Třešti probíhá již řadu let. Cyklus přednášek Muzeum škole seznamuje žáky s dějinami města. V případě zájmu jsme schopni operativně zareagovat i na požadavky mateřských a nižších ročníků základní školy a připravit pro děti požadované komentované prohlídky či kratší přednášky. Mimo cyklus jsme na požádání připravili přednášku pro 5. třídu o židech v Třešti a žáci mateřské školy se seznámili s prací muzejníka.

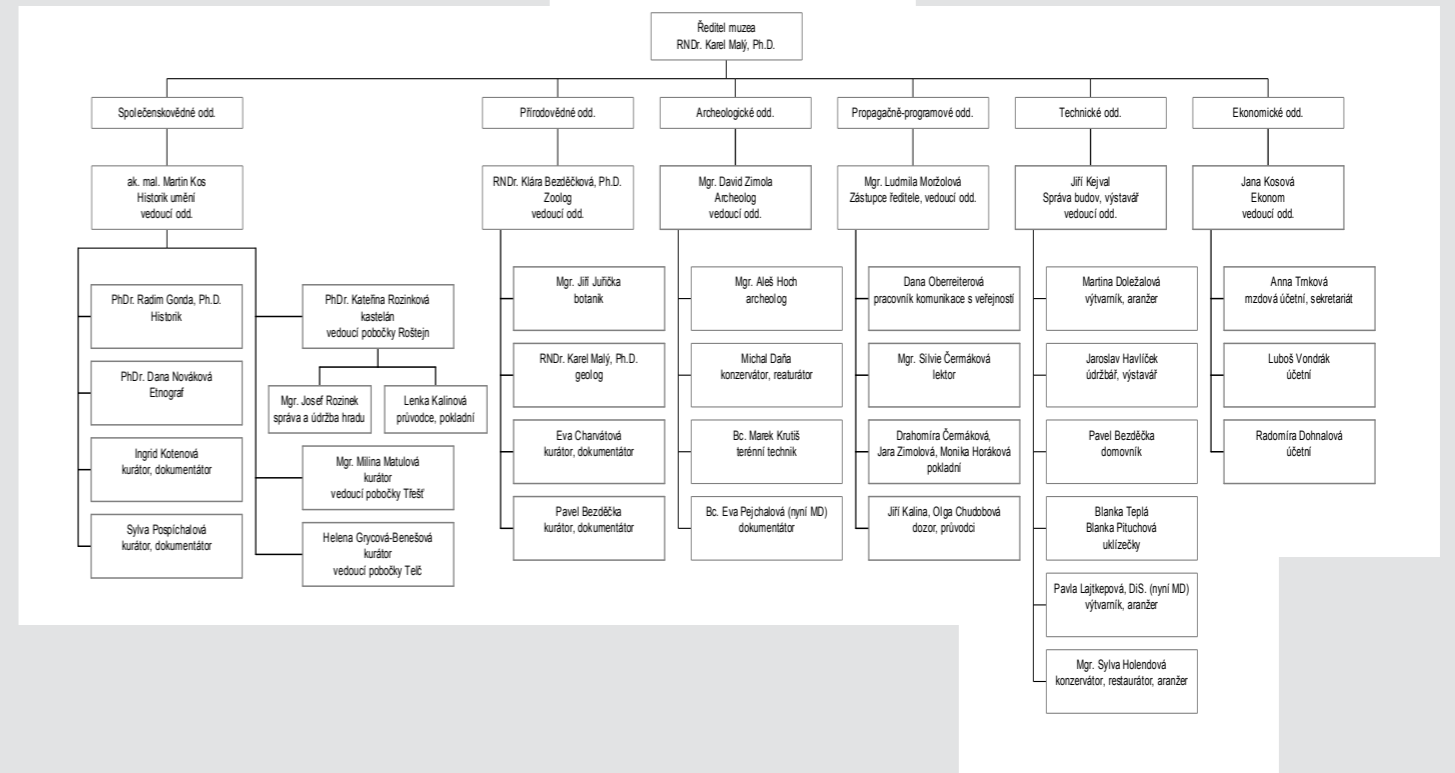
Práce se sbírkovým fondem je ta část muzejních aktivit, která navenek není příliš vidět, ale představuje základ muzejní práce. Ve sledovaném roce jsme do sbírek zapsali 178 přírůstků.

Zinventarizovali jsme 2 389 sbírkových předmětů. Badatelských návštěv v muzeu bylo celkem 20.



II. Organizační struktura

a její personální obsazení
k 31. 12. 2019



1. Ředitel Muzea Vysočiny Jihlava

- RNDr. Karel Malý, Ph.D. – ředitel muzea, geolog

2. Ekonomické oddělení

- Jana Kosová – vedoucí oddělení, ekonom
- Anna Trnková – mzdová účetní, sekretariát
- Luboš Vondrák – účetní
- Radomíra Dohnalová – účetní

3. Propagačně-programové oddělení

- Mgr. Ludmila Moržolová – vedoucí oddělení, vedení knihovny, zástupce ředitele
- Dana Oberreiterová – pracovník vztahů s veřejností
- Mgr. Silvie Čermáková – lektor
- Jara Zimolová – pokladní
- Monika Horáková – pokladní, lektor
- Drahomíra Čermáková – pokladní
- Jiří Kalina – dozor, průvodce
- Olga Chudobová – dozor, průvodce

4. Technické oddělení

- Jiří Kejval – vedoucí oddělení, správa budov, výstavář
- Martina Doležalová – výtvarník, aranžér
- Mgr. et Mgr. Sylva Holendová – konzervátor, restaurátor
- Jaroslav Havlíček – údržbář, výstavář
- Pavel Bezděčka – domovník
- Blanka Teplá – uklízečka
- Blanka Pituchová – uklízečka

5. Archeologické oddělení

- Mgr. David Zimola – vedoucí oddělení, archeolog
- Mgr. Aleš Hoch – archeolog
- Bc. Marek Krutiš – terénní technik
- Michal Daňa – konzervátor, restaurátor

6. Přírodovědné oddělení

- RNDr. Klára Bezděčková, Ph.D. – vedoucí oddělení, zoolog
- Mgr. Jiří Juříčka – botanik
- RNDr. Karel Malý, Ph.D. – geolog
- Eva Charvátová – kurátor, dokumentátor
- Pavel Bezděčka – kurátor, dokumentátor

7. Společensko-vědné oddělení

- Ak. mal. Martin Kos – vedoucí oddělení, historik umění
- PhDr. Radim Gonda, Ph.D. – historik
- PhDr. Dana Nováková – etnograf
- Ingrid Kotenová – kurátor, dokumentátor
- Sylva Pospíchalová – kurátor, dokumentátor
- PhDr. Kateřina Rozinková – vedoucí pobočky Roštejn, kastelán
- Mgr. Josef Rozinek – správa a údržba hradu Roštejn
- Lenka Kalinová – pokladní, dokumentátor
- Helena Grycová Benešová – vedoucí pobočky MVJ Telč, kurátor
- Mgr. Milina Matulová – vedoucí pobočky MVJ Třešť, kurátor

III. Péče o sbírky muzejní povahy

Péče o sbírky muzejní povahy v sobě zahrnuje akvizice sbírek, preventivní ochranu a ošetření sbírek, odbornou správu sbírek, jejich dokumentaci a badatelský servis. Sbírkový jihlavského muzea tvoří více než 147 tisíc položek. Na nákup sbírek vynaložilo Muzeum Vysočiny Jihlava v roce 2019 450.300,- Kč. Inventarizace sbírek probíhala standardně v rozsahu daném zákonem, inventarizováno bylo celkem 14 966 položek. Na péči o sbírky (restaurování a konzervování) vynaložilo Muzeum Vysočiny Jihlava celkem 113.000,- Kč. Prostředky na restaurování byly rovněž poskytnuty z dotací Ministerstva kultury ČR ve výši 107.000,- Kč. Pokračovalo také restaurování sbírkových předmětů v souvislosti s přípravou nových expozic na hradě Roštejn, jehož financování bylo zajištěno v rámci projektu z programu IROP „Hrad Roštejn – zpřístupnění nových expozic“. Z prostředků projektu bylo hrazeno restaurování nábytku (105.000,- Kč) a obrazů (290.000,- Kč), z této částky pak uhradil zřizovatel, tj. Kraj Vysočina 10 % (tj. 10.500,- Kč a 29.000,- Kč). K některým restaurovaným obrazům byly pořizovány nové rámy.

Muzeum Vysočiny Jihlava**Archeologické oddělení**

Název podsbírky	Počet čísel v evidenci CES dle posledního hlášení 31. 12. 2019	Počet vyřazených čísel za rok 2019	Periodická inventarizace Počet evidenčních čísel za rok 2019
9 - Archeologická	11 263	0	1 713

Přírodovědné oddělení

Název podsbírky	Počet čísel v evidenci CES dle posledního hlášení 31. 12. 2019	Počet vyřazených čísel za rok 2019	Periodická inventarizace Počet evidenčních čísel za rok 2019
1 - Geologická	6 615	0	500
5 - Botanická	7 709	0	263
6 - Mykologická	5 130	0	600
7 - Entomologická	29	0	2
8 - Zoologická	1 583	0	300
24 – Další – Dalbergova ornitologická	543	0	50
25 – Jiná – Kamenictví na Vysočině	74	0	0
PVO celkem	21 683	0	1 715

Společensko-vědné oddělení

Název podsbírky	Počet čísel v evidenci CES dle posledního hlášení 31. 12. 2019	Počet vyřazených čísel za rok 2019	Periodická inventarizace Počet evidenčních čísel za rok 2019
10 - Historická	58 648	0	4 300
13 - Numizmatická	20 533	0	0
25 - Hrad Roštejn	165	0	0
SVO celkem	79 346	0	4 300

Muzeum Vysočiny Jihlava, pobočka Telč

Název podsbírky	Počet čísel v evidenci CES dle posledního hlášení 31. 12. 2019	Počet vyřazených čísel za rok 2019	Periodická inventarizace Počet evidenčních čísel za rok 2019
10 - historická	14 635	0	4 849

Muzeum Vysočiny Jihlava, pobočka Třešť

Název podsbírky	Počet čísel v evidenci CES dle posledního hlášení 31. 12. 2019	Počet vyřazených čísel za rok 2019	Periodická inventarizace Počet evidenčních čísel za rok 2019
10 - historická	20 455	0	2 389

Muzeum Vysočiny Jihlava celkem

Název podsbírky	Počet čísel v evidenci CES dle posledního hlášení 31. 12. 2019	Počet vyřazených čísel za rok 2019	Periodická inventarizace Počet evidenčních čísel za rok 2019
MVJ celkem	147 382	0	14 966

pobočka	Jihlava		Telč		Třešť		Celkem	
	počet přírůstkových čísel	tj. počet předmětů (ks)	počet přírůstkových čísel	tj. počet předmětů (ks)	počet přírůstkových čísel	tj. počet předmětů (ks)	počet přírůstkových čísel	tj. počet předmětů (ks)
počet přírůstků celkem	124	26 762	10	272	178	517	312	27 551
z celku								
dary	1	1	0	0	0	0	1	1
převody	0	0	0	0	0	0	0	0
nákupy	7	13 987	10	272	2	2	19	14 261
vlastní sběr	116	12 774	0	0	176	515	292	13 289
		v Kč		v Kč		v Kč		v Kč
celkové náklady na nákup sbírkových předmětů		239 300		210 000		1 000		450 300
z celku								
rozpočet MVJ		189 300		0		1 000		190 300
mimořádná dotace zřizovatele		50 000		210 000		0		260 000
dotace MK (ISO)		0		0		0		0
spozoring		0		0		0		0
ostatní zdroje		0		0		0		0

Do přírůstkové knihy bylo v roce 2019 zapsáno 54 přírůstkových čísel zahrnujících nově získané předměty pro archeologickou podsbíрку č. 9. Jedná se v první řadě o materiál ze záchranných archeologických výzkumů, prováděných přímo pracovníky archeologického oddělení jihlavského muzea nebo pracovníky organizací provádějících výzkum v lokalitách náležejících do okruhu působnosti Muzea Vysočiny Jihlava, tj. na Vysočině (Archaia Brno, z. ú., Pueblo – archeologická společnost, o. p. s., NPÚ Telč). Tyto nálezy jsou před konečným uložením v depozitáři archeologie v Jihlavě – Heleníně postupně zpracovávány a vyhodnocovány. Do archeologické sbírky nebyly v roce 2019 zakoupeny žádné předměty.

Nálezy ze záchranných archeologických výzkumů dokumentované v roce 2019:



Jihlava – Joštova ulice č. 4 a 6 – zvířecí kosti (foto M. Horáková).



Jihlava – Joštova ulice č. 4 a 6 – zlomky keramických nádob (foto M. Horáková).



Jihlava – Joštova ulice č. 4 a 6 – keramický cedník (foto M. Horáková).



Jihlava – Joštova ulice č. 4 a 6 – kusy hliněného výmazu dřevěných stěn – mazanice (foto M. Horáková).



Jihlava – Joštova ulice č. 4 a 6 – nálezy železných předmětů (foto M. Horáková).

V roce 2019 byly přírodovědné sbírky doplňovány vlastní činností pracovníků přírodovědného oddělení. Při terénní činnosti bylo získáno 15 minerálů, 100 herbářových položek rostlin a 200 exemplářů bezobratlých. Z prostředků z rozpočtu muzea bylo zakoupeno 65 minerálů za 75 200 Kč, 80 ks herbářových položek za 1600 Kč, 2000 mykologických preparátů za 100 000 Kč a 11839 ks preparovaného hmyzu za 50 000 Kč. Na nákup přírodovědných sbírek, konkrétně na nákup mykologických preparátů, poskytl zřizovatel mimořádnou dotaci ve výši 50 000 Kč. Všechny akvizice byly zapsány do chronologické evidence a následně budou odborně zpracovány a zaneseny do evidence systematické.



Přírůstek do botanické podsbírký zakoupený v roce 2019.



Nerost zakoupený v roce 2019 – chabazit



Nerost zakoupený v roce 2019 – natrolit



Nerost zakoupený v roce 2019 – záhněda

V roce 2019 byly jihlavské muzejní sbírky společensko-vědného oddělení rozšířeny o 86 zajímavých předmětů. Jako každoročně byla část získána prostřednictvím nákupů, dostali jsme jeden dar a největší částí přispěli pracovníci muzea vlastními sběry.

Zakoupeny byly tři předměty vhodně doplňující muzejní sbírky. Asi nejoriginálnější předmět je preparovaná hlava prasete divokého, která zdobí nově otevřenou návštěvnickou trasu na hradě Roštejn. Patří do samostatné muzejní podsbírký „Hrad Roštejn“, zaměřené na myslivost a předměty pro expozice na hradě.

Zakoupeny byly dále dva předměty ulehčující život v domácnostech, a to zajímavá historická pračka prádla z 30. let 20. století a staré kuchyňské váhy.

Darem přibyly krásné „mariášové“ hrací karty vyrobené společností Ferd. Piatnik a synové ve Vídni v roce 1925. Jsou uloženy v původním obalu, ještě nerozbalené.

Zaměstnanci muzea přispívali i vlastními sběry. Zajímavé je např. úřední povolení vařit pivo z 18. století či různé mince, medaile nebo plaketa. Dále přibyly předměty z vybavení domácností, jako jsou vysoušeč vlasů, inhalační přístroj, žehlička, mlýnek a různé tiskové materiály, např. plakáty a volební letáky. Máme i vzpomínku na vojenskou posádku v Jihlavě, upomínkové předměty s vojenskou tematikou. K historii Jihlavy mají vztah i vypalované glazované tašky ze střechy nedávno opraveného kostela sv. Jakuba v Jihlavě, které byly měněny po více než sto letech.



Prací stroj Zlatá včela z 30. let 20. století



Glazované tašky „bobrovky“ z konce 19. století z opravované střechy jihlavského kostela sv. Jakuba



Medaile Logistika armády ČR

V roce 2019 byly zakoupené dva porcelánové servisy, které jsou dekorovány motivy z Lidové malířny a malovaly je babička a matka dárce. Obě malířky byly vyučené v Lidové malířně v Telči. Současně byly zakoupené výtvarné předlohy dekorací telčské malířny (79 ks), zhotovené Františkem Fromkem, zakladatelem Lidové malířny v Telči. Součástí nákupu byly také výtvarné práce žáků školy malířny (138 ks), skicáře a návrhy (5 ks) a propagační materiál (7 ks). Vše v celkové hodnotě 210 000,- Kč. Na nákup byla poskytnuta mimořádná dotace od zřizovatele v plné výši.



Porcelánový servis malovaný v Lidové malířně v Telči, foto z výstavy



Výtvarné předlohy F. Fromka pro Lidovou malířnu v Telči



Výtvarné předlohy F. Fromka pro Lidovou malířnu v Telči

Třešťská pobočka Muzea Vysočiny Jihlava se v roce 2019 rozrostla o 178 dalších položek. Mezi nově zapsanými předměty převládají vlastní sběry a dva předměty – jedná se o betlémové figurky Josefa Bílého – byly do sbírek zakoupeny. Do sbírkového fondu jsme získali skautskou pozůstalost, přesněji fotografický materiál, kroniky skautů, vzpomínky Františka Lichky, jednoho ze zakladatelů skautingu a další dokumenty spojené s tímto hnutím. Skupinu fotografií obohatí rozsáhlá sbírka snímků z jednotlivých divadelních představení sehraných v Třešti od roku 1928. Do fondu přibyly též pánské pokrývky hlavy, klobouky a dámské šaty, dětské lyže a promítací přístroj Meoskop na stereokotoučky.



Předměty získané pro sbírkový fond v roce 2019

Muzeum Vysočiny Jihlava

	Archeologické odd.		Přírodovědné oddělení		Společensko-vědné odd.		Celkem	
	počet evidenčních čísel	tj. počet předmětů (ks)	počet evidenčních čísel	tj. počet předmětů (ks)	počet evidenčních čísel	tj. počet předmětů (ks)	počet evidenčních čísel	tj. počet předmětů (ks)
počet ošetřených sbírkových předmětů celkem	428	428	1	1 000	441	441	870	1 869
Z CELKU								
preparování	0	0	0	0	0	0	0	0
konzervování	406	406	1	1 000	422	422	829	1 828
restaurování	22	22	0	0	19	19	41	41

Z CELKU								
dodavatelsky	22	22	0	0	19	19	41	41
vlastními silami	406	406	1	1 000	422	422	829	1 828

	v Kč	v Kč	v Kč	v Kč
celkové náklady na ošetření sbírkových předmětů	0	0	490 000	490 000
Z CELKU				
rozpočet MVJ	0	0	50 000	50 000
dotace MK (ISO)	0	0	45 000	45 000
sponzoring	0	0	0	0
ostatní zdroje	0	0	395 000	395 000

Tvorba modelů								
Počet kusů	0	0	0	0	0	0	0	0
Zajištěno dodavatelsky	0	0	0	0	0	0	0	0
Zajištěno vlastními silami	0	0	0	0	0	0	0	0
Náklady na pořízení modelů v Kč	0	0	0	0	0	0	0	0

Muzeum Vysočiny Jihlava, pobočka Telč

Celkem		
	počet evidenčních čísel	tj. počet předmětů (ks)
počet ošetřených sbírkových předmětů celkem	6	6
Z CELKU		
preparování	0	0
konzervování	3	3
restaurování	3	3

Z CELKU		
dodavatelsky	3	3
vlastními silami	3	3

v Kč		
celkové náklady na ošetření sbírkových předmětů		150 000
Z CELKU		
rozpočet MVJ		63 000
dotace MK (ISO)		62 000
sponzoring		0
ostatní zdroje		25 000

Tvorba modelů		
Počet kusů		0
Zajištěno dodavatelsky		0
Zajištěno vlastními silami		0
Náklady na pořízení modelů v Kč		0

Muzeum Vysočiny Jihlava, pobočka Třešť

Celkem		
	počet evidenčních čísel	tj. počet předmětů (ks)
počet ošetřených sbírkových předmětů celkem	4	4
Z CELKU		
preparování	0	0
konzervování	3	3
restaurování	1	1

Z CELKU		
dodavatelsky	1	1
vlastními silami	3	3

v Kč		
celkové náklady na ošetření sbírkových předmětů	0	0
Z CELKU		
rozpočet MVJ	0	0
dotace MK (ISO)	0	0
sponzoring	0	0
ostatní zdroje	0	0

Tvorba modelů		
Počet kusů		0

Muzeum Vysočiny Jihlava celkem

	Muzeum Vysočiny Jihlava		Muzeum Vysočiny pob. Telč		Muzeum Vysočiny pob. Třešť		Celkem MVJ	
	počet evidenčních čísel	tj. počet předmětů (ks)	počet evidenčních čísel	tj. počet předmětů (ks)	počet evidenčních čísel	tj. počet předmětů (ks)	počet evidenčních čísel	tj. počet předmětů (ks)
počet ošetřených sbírkových předmětů celkem	870	1 869	6	6	4	4	880	1 879
Z CELKU								
preparování	0	0	0	0	0	0	0	0
konzervování	829	1 828	3	3	3	3	835	1 834
restaurování	41	41	3	3	1	1	45	45

Z CELKU								
dodavatelsky	41	41	3	3	1	1	45	45
vlastními silami	829	1 828	3	3	3	3	835	1 834

	v Kč		v Kč		v Kč		v Kč	
celkové náklady na ošetření sbírkových předmětů		490 000		150 000		0		640 000
Z CELKU								
rozpočet MVJ		50 000		63 000		0		113 000
dotace MK (ISO)		45 000		62 000		0		107 000
sponzoring		0		0		0		0
ostatní zdroje		395 000		25 000		0		420 000

Tvorba modelů								
Počet kusů		0		0		0		0
Zajištěno dodavatelsky		0		0		0		0
Zajištěno vlastními silami		0		0		0		0
Náklady na pořízení modelů v Kč		0		0		0		0

V roce 2019 pokračovalo ukládání archeologických sbírek do depozitáře v Jihlavě – Heleníně. Pro uložení železných, dřevěných, kožených, keramických, skleněných a dalších artefaktů, které se nacházejí v depozitáři spolu s většími předměty z podsbírkky etnografie, bylo třeba po celý rok vytvářet vhodné klimatické podmínky, především regulovat vlhkost odvlhčovači a teplotu.

Sbírkky jsou postupně řazeny podle nálezů (lokality) do krabic, které jsou vzestupně číslované od jedné. V roce 2019 bylo takto systematizováno celkem 39 krabic (č. 280–318). Starší systém uložení nálezů v papírových sáčcích je nahrazován umístěním nálezů do umělohmotných zavíracích sáčků podle jednotlivých kontextů. Při této příležitosti provádíme zároveň inventarizaci a revizi sbírkového fondu.

Samostatnou kapitolu tvoří sbírka kamenných artefaktů, kterou archeologické oddělení převzalo od společensko-vědného oddělení. Jedná se o kamenné předměty ve sbírkách muzea pocházející z darů, sběrů i vlastních archeologických výzkumů. Kamenné artefakty jsou evidovány zvlášť a ukládány do spodních pater polic nebo na podlahu depozitáře.

V depozitáři se pravidelně uklízí a zapisují se vlhkostní a teplotní data.



Michal Daňa při konzervaci kovů v helenínské laboratoři (duben 2019).



Dokumentace keramických nádob v helenínské laboratoři (duben 2019).



Pohled do archeologického depozitáře.

Preventivní ošetřování přírodovědných sbírek je založeno na využívání nízkých teplot nebo chemických přípravků, případně jsou předměty ukládány do konzervačního média. V roce 2019 pokračovala dezinfekce (mražení) herbářové a mražení mykologické sbírky. Dermoplastické preparáty a balky obratlovců a entomologické sbírky byly preventivně ošetřovány přípravky Invet a Biolit. V případě kapalinových preparátů bylo doléváno konzervační médium. V depozitáři geologie probíhala průběžná kontrola podmínek a úklid.



Desinsekce v karanténím boxu



Dolévání lihu do sklenic



Přírůstkový exemplář



Dolévání lihu do zkumavek



Kontrola exemplářů

V roce 2019 restaurátorský zásah podstoupily tři kusy sbírkových předmětů.

Opravy se týkaly dvou obrazů. Nejprve byl zrestaurován portrét jihlavského starosty V. Inderky, namalovaný v roce 1914, poté portrét neznámého měšťana, člena spolku Schlaraffia z roku 1921. Obě díla jsou olejomalby na plátně a obě byly již využity při výstavní činnosti.

Mimo obrazů byl restaurován textilní praporec cechu zámečníků, cínařů a pasířů, další z řady postupně opravované ojedinělé kolekce 18 praporců řemeslnických cechů Jihlavy z konce 18. a počátku 19. století. Dosud bylo zrestaurováno 12 kusů. Finanční prostředky byly získány ze státního rozpočtu Ministerstva kultury ČR v rámci programu Integrovaný systém ochrany kulturního dědictví. Plánovaných cílů se podařilo dosáhnout v souladu s údaji uvedenými v žádosti programu ISO, byly dodrženy stanovené technologické postupy a rozsah prací.



Lednice z přelomu 19. a 20. století, restaurovaná pro expozici na hradě Roštejn.



Restaurovaný portrét jihlavského měšťana, V. Inderky, člena spolku Schlaraffia.



Oboustranný obraz z restaurovaného cechovního praporce cechu zámečníků, cínařů a pasířů. Sv. Florián a Svatá Trojice před restaurováním a po restaurování.

Muzejní konzervátorka provedla konzervační zásahy u 167 nových sbírkových přírůstků, předmětů z kovu, dřeva, porcelánu, skla a textilu. Dále vyčistila a konzervovala 161 kusů předmětů ze sbírkové skupiny modelů a 94 kusů dalších sbírkových předmětů, např. haviříské kroje, kuchyňské náčiní, liturgické předměty nebo hudební nástroje.

Pro nové expozice hradu Roštejn byly vybrány a dodavatelsky restaurovány další obrazy a nábytek. Jedná se o 4 obrazy evangelistů, 3 krajinomalby a 4 další olejomalby, z nichž nejcennější je Golgota. Dále byla restaurována lednice, vyřezávané zrcadlo, 2 stolky a registrační skříňka. Prostředky na tyto práce byly čerpány z projektu na nové expozice hradu Roštejn a z příspěvku zřizovatele.



Satyr a bakchantka, olejomalba na plátně. Barokní obraz restaurovaný pro expozici na hradě Roštejn.



Johann Georg Platzer, Golgota. Restaurovaná olejomalba na plechu z první poloviny 18. století, obraz určený pro expozici na hradě Roštejn.

Vzhledem k přesunu pobočky ze zámku jsou všechny sbírkové předměty zabalené a přestěhované zčásti do jihlavských depozitářů a část je uložena v Univerzitním centru Masarykovy univerzity, kde v současné době muzeum sídlí. Sbírkky jsou uskladněné v krabicích.

Dokončena byla konzervace dvou liturgických polštářů a jednoho mešního ornátu, které jsou tímto připraveny k výstavě Telč a jezuité, kterou bude pořádat NPÚ v Telči v roce 2020. Součástí výstavy bude také socha spícího apoštola Petra od F. J. Hamba, která byla restaurována MgA. Bronislavou Bakule Malou. Ačkoliv jde o muzejní sbírku, zadavatelem a investorem restaurování sochy byl Národní památkový ústav v Praze, vzhledem k jimi chystané výstavě. Finanční prostředky byly prostřednictvím NPÚ čerpány z grantového projektu zaměřeného na prezentaci jezuitského dědictví, jehož je NPÚ nositelem.

Do restaurátorské dílny byl převezen další obraz jezuitského generála ze souboru prohlášeného Ministerstvem kultury ČR za kulturní památku v roce

2018. Také tento obraz bude vystavený na výše zmíněné výstavě o jezuitském řádu v Telči. Prostředky na restaurování obrazu byly čerpány částečně z financí muzea a částečně z prostředků z programu ISO od Ministerstva kultury ČR.

Ze sbírkového fondu telčské pobočky byl také vybrán jeden předmět pro dlouhodobé umístění do nových expozic na hradě Roštejn. Jedná se o věšák na šaty z kořenů, který byl dodavatelsky restaurován a prostředky na jeho restaurování byly čerpány z projektu na tvorbu nových expozic hradu Roštejn a z příspěvku zřizovatele.



Mešní ornát po ošetření



Plastika spícího apoštola Petra

V minulém roce bylo zrevidováno 2 389 sbírkových předmětů. Pravidelně jsme kontrolovali podmínky v depozitářích, kde jsou předměty dlouhodobě uloženy. Místnosti se dle potřeby uklízí a je monitorována teplota a vlhkost.

Sbírkové předměty pravidelně využíváme při přípravě krátkodobých výstav na pobočce v Třešti. Dokumenty a fotografie často používají badatelé a studenti pro své články a další práce. Ve spolupráci s Muzejním spolkem v Třešti byla řada fotografií použita i pro velkoplošné promítání v prostorách zdejšího kina Máj. Všechny nově získané sbírkové předměty jsou před zápisem do sbírek vyčištěny. Vloni jsme do sbírek zapisovali především skautské kroniky a fotografický a archivní materiál tohoto hnutí. Do sbírek přibyla i řada fotografií mapujících činnost divadelníků v Třešti. Součástí sbírek se stala i poměrně rozsáhlá skupina textilu, kterou jsme před zapsáním museli vyprat. Tři kusy nábytku ze stálé expozice (dva sekretáře a stůl) byly ošetřeny konzervačním přípravkem.

Ze sbírkového fondu třeštské pobočky byl také vybrán jeden předmět pro dlouhodobé umístění do nových expozic na hradě Roštejn. Jedná se o dvoudílný sekretář, který byl dodavatelsky restaurován a prostředky na jeho restaurování byly čerpány z projektu na tvorbu nových expozic hradu Roštejn a z příspěvku zřizovatele.



Uložení sbírkových předmětů na pobočce v Třešti

Muzeum Vysočiny Jihlava

	Archeologické oddělení		Přírodovědné oddělení		Společensko-vědné oddělení		Celkem	
	počet evidenčních čísel	tj. počet předmětů (ks)	počet evidenčních čísel	tj. počet předmětů (ks)	počet evidenčních čísel	tj. počet předmětů (ks)	počet evidenčních čísel	tj. počet předmětů (ks)
Počet evidenčních čísel v CES	11 263		21 683		79 346		112 292	
Počet nově zapsaných čísel do CES v roce 2019	258		118		625		1 001	
Počet vyřazených čísel v roce 2019	0		0		0		0	

Inventarizace	1 713		1 715		4 300		7 728	
----------------------	--------------	--	--------------	--	--------------	--	--------------	--

Evidence v databázi DEMUS								
celkem	73 546	206 087	37 153	83 501	48 664	49 000	159 363	338 588
zapsaných v roce 2019	10 062	12 377	34 234	37 961	18 374	18 690	62 670	69 028

Zápůjčky sbírkových předmětů celkem	67	358	22	22	74	74	163	454
--	----	-----	----	----	----	----	------------	------------

Z CELKU								
Výstavy ČR	4	232	22	22	72	72	98	326
Výstavy zahraničí	0	0	0	0	0	0	0	0
Badatelé ČR	63	126	0	0	0	0	63	126
Badatelé zahraničí	0	0	0	0	0	0	0	0
Jiný účel ČR	0	0	0	0	2	2	2	2
Jiný účel zahraničí	0	0	0	0	0	0	0	0

Muzeum Vysočiny Jihlava, pobočka Telč

	počet evidenčních čísel	tj. počet předmětů (ks)
Počet evidenčních čísel v CES	14 635	
Počet nově zapsaných čísel do CES v roce 2019	10	
Počet vyřazených čísel v roce 2019	0	

Inventarizace	4 849	
----------------------	--------------	--

Evidenze v databázi DEMUS		
celkem	7 483	9 444
zapsaných v roce 2019	3 505	3 505

Zápůjčky sbírkových předmětů celkem	19	26
Z CELKU		
Výstavy ČR	19	26
Výstavy zahraničí	0	0
Badatelé ČR	0	0
Badatelé zahraničí	0	0
Jiný účel ČR	0	0
Jiný účel zahraničí	0	0

Muzeum Vysočiny Jihlava, pobočka Třešť

	počet evidenčních čísel	tj. počet předmětů (ks)
Počet evidenčních čísel v CES	20 455	
Počet nově zapsaných čísel do CES v roce 2019	178	
Počet vyřazených čísel v roce 2019	0	

Inventarizace	2 389	
----------------------	--------------	--

Evidenze v databázi DEMUS		
celkem	12 259	12 259
zapsaných v roce 2019	2 090	2 090

Zápůjčky sbírkových předmětů celkem	92	99
Z CELKU		
Výstavy ČR	92	99
Výstavy zahraničí	0	0
Badatelé ČR	0	0
Badatelé zahraničí	0	0
Jiný účel ČR	0	0
Jiný účel zahraničí	0	0

Muzeum Vysočiny Jihlava celkem

	Muzeum Vysočiny Jihlava		Muzeum Vysočiny pob. Telč		Muzeum Vysočiny pob. Třešť		MVJ celkem	
	počet evidenčních čísel	tj. počet předmětů (ks)	počet evidenčních čísel	tj. počet předmětů (ks)	počet evidenčních čísel	tj. počet předmětů (ks)	počet eviden. čísel	tj. počet předmětů (ks)
Počet evidenčních čísel v CES	112 292		14 635		20 455		147 382	
Počet nově zapsaných čísel do CES v roce 2018	1 001		10		178		1 189	
Počet vyřazených čísel v roce 2018	0		0		0		0	

Inventarizace	7 728		4 849		2 389		14 966	
----------------------	--------------	--	--------------	--	--------------	--	---------------	--

Evidenze v databázi DEMUS								
celkem	159 363	338 588	7 483	9 444	12 259	12 259	179 105	360 291
zapsaných v roce 2018	62 670	69 028	3 505	3 505	2 090	2 090	68 265	74 623

Zápůjčky sbírkových předmětů celkem	163	454	19	26	92	99	274	579
Z CELKU								
Výstavy ČR	98	326	19	26	92	99	209	451
Výstavy zahraničí	0	0	0	0	0	0	0	0
Badatelé ČR	63	126	0	0	0	0	63	126
Badatelé zahraničí	0	0	0	0	0	0	0	0
Jiný účel ČR	2	2	0	0	0	0	2	2
Jiný účel zahraničí	0	0	0	0	0	0	0	0

Muzeum Vysočiny Jihlava

	Archeologické oddělení		Přírodovědné oddělení		Společensko-vědné oddělení		Celkem	
	počet evidenčních čísel	tj. počet předmětů (ks)	počet evidenčních čísel	tj. počet předmětů (ks)	počet evidenčních čísel	tj. počet předmětů (ks)	počet evidenčních čísel	tj. počet předmětů (ks)
počet dokumentovaných sbírkových předmětů	10 062	12 377	300	300	39 496	39 496	49 858	52 173
Z CELKU								
Dokumentace digitální	8 892	9 607	300	300	39 496	39 496	48 688	49 403
Dokumentace kresebná	1 170	2 770	0	0	0	0	1 170	2 770

Muzeum Vysočiny Jihlava, pobočka Telč

	počet evidenčních čísel	tj. počet předmětů (ks)
počet dokumentovaných sbírkových předmětů	3 202	3 202
Z CELKU		
Dokumentace digitální	3 202	3 202
Dokumentace kresebná	0	0

Muzeum Vysočiny Jihlava, pobočka Třešť

	počet evidenčních čísel	tj. počet předmětů (ks)
počet dokumentovaných sbírkových předmětů	133	133
Z CELKU		
Dokumentace digitální	133	133
Dokumentace kresebná	0	0

Muzeum Vysočiny Jihlava celkem

	Muzeum Vysočiny Jihlava		Muzeum Vysočiny pob. Telč		Muzeum Vysočiny pob. Třešť		MWJ Celkem	
	počet evidenčních čísel	tj. počet předmětů (ks)	počet evidenčních čísel	tj. počet předmětů (ks)	počet evidenčních čísel	tj. počet předmětů (ks)	počet evidenčních čísel	tj. počet předmětů (ks)
počet dokumentovaných sbírkových předmětů	49 858	52 173	3 202	3 202	133	133	53 193	55 508
Z CELKU								
Dokumentace digitální	48 688	49 403	3 202	3 202	133	133	52 023	52 738
Dokumentace kresebná	1 170	2 770	0	0	0	0	1 170	2 770

Muzeum Vysočiny Jihlava

	Archeologické oddělení	Přírodovědné oddělení	Společensko-vědné oddělení	Celkem
Počet domácích badatelů	63	180	119	362
Počet návštěv domácích badatelů	63	205	119	387
Počet zahraničních badatelů	0	1	6	7
Počet návštěv zahraničních badatelů	0	3	6	9
Počet studovaných sbírkových předmětů	218	2 308	6 131	8 657

Muzeum Vysočiny Jihlava, pobočka Telč

Počet domácích badatelů	13
Počet návštěv domácích badatelů	23
Počet zahraničních badatelů	0
Počet návštěv zahraničních badatelů	0
Počet studovaných sbírkových předmětů	168

Muzeum Vysočiny Jihlava, pobočka Třešť

Počet domácích badatelů	19
Počet návštěv domácích badatelů	19
Počet zahraničních badatelů	1
Počet návštěv zahraničních badatelů	1
Počet studovaných sbírkových předmětů	39

Muzeum Vysočiny Jihlava celkem

	Muzeum Vysočiny Jihlava	Muzeum Vysočiny pob. Telč	Muzeum Vysočiny pob. Třešť	Celkem
Počet domácích badatelů	362	13	19	394
Počet návštěv domácích badatelů	387	23	19	429
Počet zahraničních badatelů	7	0	1	8
Počet návštěv zahraničních badatelů	9	0	1	10
Počet studovaných sbírkových předmětů	8 657	168	39	8 864

IV. Péče o knihovní fondy

Knihovna Muzea Vysočiny Jihlava zajišťuje akvizice a základní zpracování knižního fondu pro celé muzeum, tj. včetně jeho poboček.

Fungování knihovny se opírá o zákon o knihovnách a podmínkách provozování veřejných knihovnických a informačních služeb č. 257/2001 Sb. Do její kompetence nespádají knihy, které jsou evidované jako sbírkové předměty a jsou hlášeny v CES. Součástí knihovny je samostatný soubor Iglavensia, který je evidován samostatně.

Evidenčním systémem pro knihovní fondy byl v průběhu roku 2019 knihovní systém Clavius. Na konci roku v součinnosti všech kulturních institucí zřizovaných Krajem Vysočina a pod odborným zastřešením Krajské knihovny v Havlíčkově Brodě došlo k přechodu na nový systém Tritius. V něm nadále probíhá zpracování knih i periodik v jednotlivých skupinách, na kterou navazuje komplexní kontrola stavu fondu, jeho primární ošetření a tvorba pomocného lístkového katalogu. V návaznosti na elektronické zpracování probíhá také revize fondu včetně dlouhodobých výpůjček na jednotlivých odborných odděleních muzea.



Ze současné knižní produkce doplňovala muzejní knihovna svůj fond především na základě požadavků vznesených z odborných oddělení. Důraz je kladen zejména na publikace zaměřené na historii a pomocné vědy historické, na dějiny umění, archeologii, přírodní vědy a regionální literaturu. Akvizice domácí produkce probíhala především na základě nákupů, výměnou a také na základě dohod o reprodukci, příp. na základě spolupráce na přípravě publikace – licenční smlouvy. Periodický tisk získáváme jak na základě předplatného, tak na základě spolupráce a následné výměny, stejným způsobem získáváme také odborná periodika.

V roce 2019 bylo po konzultaci s odbornými pracovníky zajištěno doplnění fondu periodik o chybějící čísla titulů – Památky archeologické a Sborník Muzea Brněnska. Do fondu byl nově zaevidován regionální titul Příbyslavský čtvrtletník a sborník /z/ Vysočiny umění. Předjednána je výměna odborného periodika Botanika a Geologické výzkumy na Moravě a ve Slezsku. Stav odběrů i výměny je neustále projednáván s příslušnými vydavatelskými institucemi v ČR i v zahraničí.

Celkový přírůstek činil 187 knih, 105 titulů českých odborných periodik, 19 titulů zahraničních odborných periodik a 12 titulů regionálních zpravodajů a denního tisku. Na nákup literatury pro muzejní knihovnu bylo v roce 2019 vydáno 58 135,- Kč. Na akvizicích se velkou měrou podílí též výměna, ať už v rámci ČR, tak do zahraničí.



Přírůstky muzejní knihovny za rok 2019

2019	Počet exemplářů knih	Počet titulů periodik
Dar	1	0
Výměna	0	63
Koupě a předplatné	93	52
Vlastní publikační činnost	0	4
Licenční smlouva	4	0
Jiné	89	17
Celkem	187	136

Náklady na pořízení publikací za rok 2019

2019	Kč
Knihy	36 362
Periodika	21 773
Celkem	58 135



Nové publikace ve fondu muzejní knihovny

2.1 Evidence a katalogizace

Nové přírůstky jsou zapisovány do přírůstkové knihy z důvodu nedokončeného elektronického zpracování. Za rok 2019 bylo zapsáno celkem 187 nových knižních publikací. V evidenci muzejní knihovny byl používán knihovní systém Clavius. V průběhu roku bylo do systému Clavius zaneseno celkem 45 titulů knih formátu A, 107 titulů knih formátu B, 105 titulů knih formátů C, 104 titulů knih formátu D a 1 záznam titulu periodika se všemi exempláři, které knihovna vlastní. Jednotlivým titulům a svazkům byly přidělovány čárové kódy. Souběžně s tím probíhá i průběžná revize fondu, se kterou souvisí i přesuny mezi skupinami, příprava návrhů na vyřazení a dohledávání chybějících kusů. Každý zpracovaný titul knihy či periodika je zároveň zanesen i do Souborného katalogu vedeného při Národní knihovně v Praze.

V průběhu prosince 2019 pak evidenční práce v systému Clavius již neprobíhaly z důvodu přechodu na nový systém Tritius, v rámci kterého byl nutný kompletní převod dat.



Nový knižní scanner

	2016	2017	2018	2019	Celkem knihy
Knihy					
Formát A	0	0	24	45	69
Formát B	323	245	146	107	821
Formát C	0	18	154	105	277
Formát D	0	0	106	104	210
Formát E	0	0	0	0	0
Formát F	0	0	0	0	0
Knihy celkem	323	263	430	361	1 377
Periodika	2016	2017	2018	2019	Celkem periodika
Periodika historická (uzavřené řady)	6	4	4	0	14
Periodika současná	1	1	1	1	4
Periodika celkem	7	5	5	1	18

2.2 Další práce v knihovně

V průběhu roku 2019 byl elektronicky zpracovaný knižní fond ukládán v příslušných skladech. K dalším dílčím přesunům fondu mezi jednotlivými depozitárními prostory již nedocházelo. Knihovna je otevřená veřejnosti ve standardní otevírací době.

Knihovna byla vybavena speciálním knižním skenerem. Díky tomu byla zahájena také digitalizace zpráv o muzeu, které v posledních letech vycházely v regionálním tisku. Tuto činnost vykonávají studenti docházející do muzea v rámci své odborné praxe a brigádníci.

2.3 Ochrana

Při zpracování fondu v systému Clavius byly knihy i periodika podrobeny fyzické kontrole a v nutných případech byly svazky opraveny. Dále jsou vybaveny čárovými kódy, příslušnými razítky, štítky se signaturami na hřbetech a hlavně jsou obaleny buď do pevných fólií, nebo do papírových obálek.



Uložení knihovního fondu
– zpracovaná periodika



Uložení knihovního fondu –
zpracované publikace formátu B

2019	Počet
Počet domácích badatelů	20
Počet návštěv domácích badatelů	76
Počet zahraničních badatelů	0
Počet návštěv zahraničních badatelů	0
Počet studovaných exemplářů domácích badatelů	107
Počet studovaných exemplářů zahraničních badatelů	0
Počet digitálních kopií	9
Počet xerokopií	2
Externí požadavky na meziknihovní výpůjčku	0
Interní požadavky na meziknihovní výpůjčku	1
Konzultace	18



V. Věda a výzkum



1. Projekt „Výroba a zpracování vápna v okolí Žďáru nad Sázavou“

V.

Rok 2019 byl druhým rokem řešení. Úkoly společně řeší jihlavské muzeum a Ústav teoretické a aplikované mechaniky AV ČR. Za muzeum jsou řešiteli PhDr. Radim Gonda, Ph.D., Mgr. Aleš Hoch a RNDr. Karel Malý, Ph.D. V terénní etapě byly s pomocí geofyzikálních metod (georadar, geomagnetická měření) zkoumány terény v okolí historických lokalit s těžbou mramorů a pálením vápna. Archeologicky byla zkoumána pec v lokalitě Dolinky u Žďáru nad Sázavou. Z tohoto výzkumu byla odebrány vzorky pro další laboratorní zpracování.



Měření georadarem na lokalitě Dolinky.



Archeologický výzkum na lokalitě Dolinky.



Mgr. Hoch při začišťování klenby příkladacího otvoru vápenické pece.

2. Projekt „Areál těžby stříbra ze 13. století Havírna“

V.

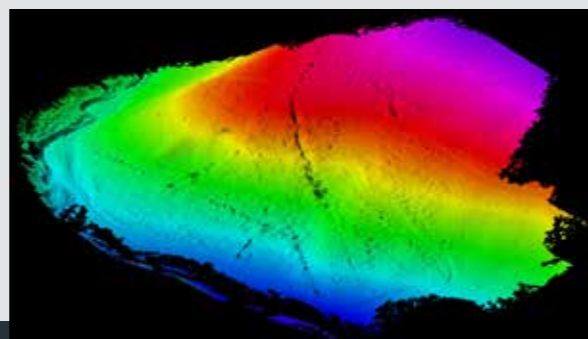
Projekt byl v roce 2019 řešen třetím (závěrečným) rokem. Jedná se o společný projekt muzea (řešitelem je RNDr. Karel Malý, Ph.D.) a Archeologického ústavu AV ČR Brno. Náklady jsou plně hrazeny z programu Regionální spolupráce krajů a ústavů AV ČR. Hlavním úkolem v r. 2019 byla sumarizace a vyhodnocení získaných terénních a laboratorních dat, v menší míře bylo dokončováno terénní laserové zaměřování a laboratorní práce. Výsledky projektu byly prezentovány na mezinárodní konferenci Stříbrná Jihlava 2019 (dva příspěvky) a jsou zpracovány do dvou odborných článků (předány do tisku). Projekt byl dále představen na semináři pořádaném ArÚ AV ČR Brno, v. v. i.



Archeologické nálezy z lokality Havírna (archiv ArÚ AV ČR Brno).



Pozemní laserové skenování na lokalitě Havírna (foto J. Doležel).



Digitální model reliéfu lokality Havírna.

48

3. Projekt „Kampanologické památky Vysočiny“

V.

Projekt byl řešen druhým rokem ve spolupráci s Národním památkovým ústavem a externími specialisty; za muzeum jsou řešiteli PhDr. Radim Gonda, Ph.D., a RNDr. Karel Malý, Ph.D. Veškeré náklady projektu pokrývá dotace Ministerstva kultury ČR. V terénu byly v roce 2019 dokumentovány lokality v okresech Žďár nad Sázavou a Jihlava; získaná data jsou průběžně zpracovávána. Zároveň jsou v terénu odebírány vzorky a probíhá měření pro materiálový výzkum; je prováděna exerce literárních a archivních zdrojů. Do tisku byly předány dva rukopisy článků. Dílčí výsledky projektu byly prezentovány na semináři Archeologia technica v Brně.



Zlomek ze zvonu rekvírovaného během první světové války, Muzeum Vysočiny Jihlava, pobočka Třešť.

49

Projekt je realizován v rámci Programu na podporu aplikovaného výzkumu a experimentálního vývoje národní a kulturní identity na léta 2018 až 2022 (dále „NAKI II“). Jedná se o společný projekt muzea, Západočeské univerzity, Masarykovy univerzity, Moravského zemského muzea a Archaia Brno, z. ú. Náklady jsou plně hrazeny z prostředků projektu.

V roce 2019 byly zpracovány soubory keramických nálezů z Jihlavy, Křížové ulice č. 14 a kresebně i 3D skenováním dokumentovány celé nádoby pocházející z území města Jihlavy. Na projektu se po odborné stránce za Muzeum Vysočiny Jihlava podílejí Mgr. David Zimola a Bc. Marek Krutiš.



Zkoumané keramické nádoby z Jihlavy.

Záchranné archeologické výzkumy v Kraji Vysočina – I. Příprava

Řešitelé: Mgr. David Zimola, Mgr. Aleš Hoch, Bc. Marek Krutiš

Výstupy: 1 – evidence akcí, 2 – odborné rešerše k akcím, 3 – vyjádření k akcím, 4 – organizační zajištění akcí (dohody, personální zajištění) – celkem 79 akcí.

Záchranné archeologické výzkumy v Kraji Vysočina – II. Terénní práce

Řešitelé: Mgr. David Zimola, Mgr. Aleš Hoch, Bc. Marek Krutiš

Výstupy: 1 – fotografická dokumentace, 2 – kresebná dokumentace, 3 – popis nálezových okolností, 4 – vedení výzkumného deníku – celkem 79 akcí.

Záchranné archeologické výzkumy v Kraji Vysočina – III. Základní vyhodnocení výzkumů

Řešitelé: Mgr. David Zimola, Mgr. Aleš Hoch, Bc. Marek Krutiš, Monika Horáková, Jara Zimolová, Sylva Pospíchalová

Výstupy: 1 – expertní listy, 2 – zprávy o archeologické akci, 3 – fakturace, 4 – přehledy výzkumů, 5 – seznamy nálezů, 6 – laboratorní dokumentace.

Archeologické výzkumy na Vysočině (v rámci ZAV) – IV. Vědecké vyhodnocení a zpracování výzkumů

Řešitelé: Mgr. David Zimola, Mgr. Aleš Hoch

Výstupy: nálezové zprávy, příp. publikace – celkem 12 souborů.

Projekt „I-CULT – Interreg ATCZ59 „Internationale Kulturplattform (archäologische Schiene)“

(řešitelka Mag. Dr. Elisabeth Nowotny, Donau Universität Krems; doba řešení 2018–2020)

Muzeum bylo v roce 2019 spoluřešitelem projektu ATCZ59 I-CULT – Internationale Kulturplattform/Mezinárodní kulturní platforma, jehož hlavním cílem je uspořádání výstavy s názvem „Achtung Baustelle: Bauen und Wohnen im Mittelalter“ v MAMUZ – Schloss Asparn, Schlossgasse 1, 2151 Asparn an der Zaya (Niederösterreich) v roce 2020. Na výstavu budou zapůjčeny sbírkové předměty MVJ, které byly analyzovány pomocí ručního spektrometru VANTA pořízeného z grantových prostředků 4. 2. 2019. Do grantového projektu jsou za MVJ zapojeni Mgr. David Zimola, Michal Daňa, RNDr. Karel Malý, Ph.D., a Mgr. Aleš Hoch.

Výzkum kožených a jiných organických materiálů

Řešitel: Mgr. Aleš Hoch

Výstupy: odborný příspěvek – Středověká kožedělná produkce z Jihlavy.

Výzkum keramiky

Řešitel: Mgr. David Zimola

Výstupy: odborný příspěvek – Keramické artefakty z výzkumu – Jihlava, Křížová ulice č. 14.

Svět středověkých her

Řešitel: Mgr. Aleš Hoch

Výstupy: putovní výstava, příprava komentovaného odborného katalogu.

Středověká textilní výroba z Jihlavy

Řešitel: Mgr. Aleš Hoch

Výstupy: odborný příspěvek



Archeologické výzkumy kláštera v Nové Říši, jaro 2019.



Archeologický výzkum na faře ve Stonařově, léto 2019.



Archeologický výzkum nádvoří hradu Roštejna, duben 2019.

Katalog mravenců (Hymenoptera: Formicidae) Kraje Vysočina

Řešitelé: RNDr. Klára Bezděčková, Ph.D., Pavel Bezděčka

Výstupy: údaje v databázích, fotodokumentace, průběžné příspěvek/-vky na konferenci/-ích (v horizontu 1–2 let), finální – elektronický katalog, získaná data zahrnuta do publikací a příspěvků:

Bezděčková K. & Bezděčka P. 2019: Ochrana superkolonie mravenců *Formica foreli* na lokalitě Jemnické cvičiště. – 8 p., in: Astapenkova A. & Bogusch P.: Blanokřídli v Českých zemích a na Slovensku, Sborník abstraktů z konference konané 30. 5. – 2. 6. 2019 v Hradci Kálové, 18 pp.

Bezděčková K. & Bezděčka P. 2019: Mravenci (Hymenoptera: Formicidae) bývalého vojenského prostoru Jemnice. Ants (Hymenoptera: Formicidae) of the former military training ground of Jemnice (Czech Republic, district of Kraj Vysočina). – Acta rerum naturalium, Jihlava, 23: 43–46.

Kolibáč J, Hudec K., Laštůvka Z. & Peňáz M. (eds) 2019: Příroda České republiky, průvodce faunou. – Academia Praha, 466 pp.



Sběr dat



Terénní výzkum



Dokumentace

Ekologie (potravní preference) mravence rašelinného *Formica picea* na Českomoravské vrchovině

Poznámka: pokračování výzkumu z let 2016–2017

Řešitelé: RNDr. Klára Bezděčková, Ph.D., Pavel Bezděčka

Výstupy: data, v letech konferenční příspěvky, výhledově článek v odborném časopise

Bezděčková K. & Bezděčka P. 2019: Využívání a monopolizace potravních zdrojů mravencem rašelinným – *Formica picea* Nylander, 1846 (Hymenoptera: Formicidae). – Pp. 31–32, in: Bryja J., Horsák M., Horsáková V. & Zukal J. (eds): Zoologické dny Brno 2019. Sborník abstraktů z konference 7. – 8. února 2019, 240 pp.

Zpracování katalogu k mykologické sbírce MVJ (choroše)

Řešitel: Eva Charvátová

Výstupy: katalog k mykologické sbírce MVJ (2021)

Vliv solení silnic na vegetaci v CHKO Žďárské vrchy + zpracování metodiky pro jeho pokračování – pro AOPK ČR

Řešitel: Mgr. Jiří Juříčka

Výstupy: průběžná zpráva

Myrmekologické studie a terénní šetření

Řešitelé: RNDr. Klára Bezděčková, Ph.D., Pavel Bezděčka

Mravenci rodu *Formica* – Písník Kinský, Mravenci rodu *Formica* na k. ú. Svrčov – v obou případech zahájení prací vyžádaných majiteli dotčených pozemků.



Dokumentace



Terénní výzkum

Zpracování podkladů pro tvorbu nových expozic na hradě Roštejn – II. etapa

Řešitelé: ak. mal. Martin Kos, PhDr. Kateřina Rozinková

Výstupy: spolupráce při realizaci stavebních prací, zpracování textů a dalších podkladů pro tvorbu nových expozic

Sklářství příhraničních regionů

Projekt „I-CULT – Interreg ATCZ59 „Internationale Kulturplattform“

Řešitel: PhDr. Radim Gonda, Ph.D.

Výstupy: práce v terénu, archivní rešerše

Výzkum lidové stravy na Horácku

Projekt „I-CULT – Interreg ATCZ59 „Internationale Kulturplattform“

Řešitel: PhDr. Dana Nováková

Výstupy: sběr a zpracování podkladů o lidové stravě, příprava kuchařky a workshopu, příprava podkladů pro výstavu v roce 2020

Muzeum dlouhodobě a v posledních letech už zcela přirozeně vyvíjí činnost i v oblasti vědy a výzkumu. Dokladem toho jsou řešené výzkumné úkoly a zejména jejich výstupy: články v odborných časopisech, knihách, vystoupení na seminářích a konferencích i vlastní vydavatelská odborná činnost instituce. Muzejníci už publikují i v nejprestižnějších časopisech – časopisech s tzv. impact factorem. Že jsou naše odborné výstupy plně srovnatelné v české i mezinárodní konkurenci, dokazuje mimo jiné fakt, že muzeum je opakovaně oslovováno institucemi, jako jsou Akademie věd nebo vysoké školy s výzvou ke spolupráci na výzkumných projektech. Značná část výzkumné práce byla a stále je v muzeu financována s pomocí grantů – zaměstnanci muzea byly v minulosti v získávání výzkumných grantů mimořádně úspěšní. Muzeum tak opakovaně řešilo projekty financované Grantovou agenturou ČR, Ministerstvem kultury, Ministerstvem životního prostředí a Krajem Vysočina.

Každá instituce v ČR, která splní náležité podmínky, může požádat Ministerstvo školství, mládeže a tělovýchovy o zařazení na tzv. Seznam výzkumných organizací. Pokud je zápis skutečně proveden, znamená to jednak formální potvrzení, že v dané instituci jsou splněny administrativní a legislativní podmínky pro realizaci vědy a výzkumu. Znamená to ale také potvrzení, že v dané instituci je vědecko-výzkumná činnost skutečně prováděna. Z praktického hlediska pak zařazení na Seznam znamená zejména značnou administrativní úlevu vždy, když daná instituce usiluje o získání státní podpory formou grantů pro jí vyvíjenou výzkumnou činnost.

Jihlavské muzeum bylo na Seznam výzkumných organizací zapsáno v květnu 2019. Zařadili jsme se tak do společnosti prestižních výzkumných institucí jako jsou vysoké školy, ústavy Akademie věd i největší muzea v ČR (Národní muzeum, Národní technické muzeum apod.). Jihlavské muzeum je dnes jedinou institucí zřizovanou Krajem Vysočina, která je na tomto seznamu zapsána; zároveň jsme jednou ze čtyř výzkumných institucí, které v Kraji Vysočina působí.

Zapsání na Seznam je do značné míry formálním administrativním aktem. Znamená však také uznání a konstatování faktu, že v muzeu je vědecko-výzkumná činnost skutečně prováděna, je prováděna podle platných zákonných norem a je prováděna tak kvalitně a v takovém rozsahu, že muzeum může usilovat o podporu státu při její realizaci.

Vrcholně středověká keramika jako předmět výzkumu

Konference

11. – 12. dubna 2019

Muzeum Vysočiny Jihlava, p. o., Ústav archeologie a muzeologie Filozofické fakulty Masarykovy univerzity v Brně, Západočeská univerzita v Plzni

Stříbrná Jihlava 2019

Mezinárodní konference k dějinám starého hornictví a hutnictví

10. – 12. října 2019

Muzeum Vysočiny Jihlava, p. o., Masarykova univerzita v Brně, Archaia Brno, z. s., za přispění Kraje Vysočina a Magistrátu Města Jihlavy

Monitoring vlka na Vysočině – sběr vzorků pro genetické analýzy

Seminář

29. listopadu 2019

Muzeum Vysočiny Jihlava, p. o.



Z konference Stříbrná Jihlava 2019



Konference Vrcholně středověká keramika jako předmět výzkumu

Zoologické dny 2019

7. – 8. února 2019, Brno

Ústav biologie obratlovců AV ČR, v.v.i., Brno; Ústav botaniky a zoologie Přírodovědecké fakulty Masarykovy univerzity v Brně; Česká zoologická společnost
BEZDĚČKOVÁ, K.; BEZDĚČKA, P.: Využívání a monopolizace potravních zdrojů mravencem rašelinným – *Formica picea* Nylander, 1846 (Hymenoptera: Formicidae).

Vrcholně středověká keramika jako předmět výzkumu

Konference

11. – 12. dubna 2019

Muzeum Vysočiny Jihlava, p. o., Ústav archeologie a muzeologie Filozofické fakulty Masarykovy univerzity v Brně, Západočeská univerzita v Plzni
ZIMOLA, D.: Vrcholně středověká keramická produkce města Jihlavy

Archeologia technica, 38. seminář industriální archeologie

10. dubna 2019, Brno

Technické muzeum v Brně

HRUBÝ, P.; KOŠTÁL, M.; MALÝ, K.; TĚSNOHLÍDEK, J.: Pozůstatky úpravny polymetalických rud ze 13. století u Koječína na Havlíčkovobrodsku

Archeologia technica, 38. seminář industriální archeologie

10. dubna 2019, Brno

Technické muzeum v Brně

HRUBÝ, P.; KMOŠEK, M.; KOŠTÁL, M.; MALÝ, K.; MILO, P.; TĚSNOHLÍDEK, J.: Metalurgická infrastruktura středověkého důlního centra Buchberg na Českomoravské vrchovině

Archeologia technica, 38. seminář industriální archeologie

10. dubna 2019, Brno

Technické muzeum v Brně

MALÝ, K.: Možnosti a omezení XRF ručních analyzátorů při analýzách bronzů

Konference Blanokřídlí v českých zemích a na Slovensku 2019

30. 5. – 2. 6. 2019, Hradec Králové

Přírodovědecká fakulta Univerzity Hradec Králové

BEZDĚČKOVÁ, K.; BEZDĚČKA, P.: Ochrana superkolonie mravenců *Formica foreli* na lokalitě Jemnické cvičiště

Zoologický seminář AMG

11. – 13. září 2019, Litovel

CHKO Litovelské Pomoraví; Asociace muzeí a galerií České republiky, z. s.; Ministerstvo kultury ČR
BEZDĚČKOVÁ, K.: Typový materiál blanokřídlých (Hymenoptera) uložený v Muzeu Vysočiny Jihlava

Zoologický seminář AMG

11. – 13. září 2019, Litovel

CHKO Litovelské Pomoraví; Asociace muzeí a galerií České republiky, z. s.; Ministerstvo kultury ČR
BEZDĚČKA, P.: Mravenci Olomoucka**Archeologia Historica**

51. ročník mezinárodní konference: „100 let české a slovenské archeologie středověku“

23. – 26. září 2019, hrad Křivoklát

Archeologický ústav AV ČR, v. v. i.

HOCH, A.; ŠLÉZAR, P.: Středověká koženélná produkce z Litovle v odrazu hmotné kultury

Archeologia Historica

51. ročník mezinárodní konference: „100 let české a slovenské archeologie středověku“

23. – 26. září 2019, hrad Křivoklát

Archeologický ústav AV ČR, v. v. i.

HRUBÝ, P.; KMOŠEK, M.; KOŠTÁL, M.; MALÝ, K.; MILO, P.; UNGER, J.: Důlní středisko Buchberg z přemyslovského a lucemburského období

Archeologia Historica

51. ročník mezinárodní konference: „100 let české a slovenské archeologie středověku“

23. – 26. září 2019, hrad Křivoklát

Archeologický ústav AV ČR, v. v. i.

HUŠTÁK, P.; KNÁPEK, A.; MAZÁČKOVÁ, J.; TĚSNOHLÍDEK, J.; VOHRYZEK, S.; ZIMOLA, D.: Archeologické instituce na Vysočině po 2. světové válce

Stříbrná Jihlava 2019

Mezinárodní konference k dějinám starého hornictví a hutnictví

10. – 12. října 2019

Muzeum Vysočiny Jihlava, p. o., Masarykova univerzita v Brně, Archaia Brno, z. s., za přispění Kraje

Vysočina a Magistrátu Města Jihlavy

HAVLÍČEK, J.: Montánní místa v okolí Stříbrných Hor u Havlíčkova Brodu

Stříbrná Jihlava 2019

Mezinárodní konference k dějinám starého hornictví a hutnictví

10. – 12. října 2019

Muzeum Vysočiny Jihlava, p. o., Masarykova univerzita v Brně, Archaia Brno, z. s., za přispění Kraje

Vysočina a Magistrátu Města Jihlavy

KRUTIŠ, M.: Stará důlní díla v okolí Jihlavy

Stříbrná Jihlava 2019

Mezinárodní konference k dějinám starého hornictví a hutnictví

10. – 12. října 2019

Muzeum Vysočiny Jihlava, p. o., Masarykova univerzita v Brně, Archaia Brno, z. s., za přispění Kraje

Vysočina a Magistrátu Města Jihlavy

MALÝ, K.; SOBOTKA, J.; HAVLÍČEK, J.: Průzkum tzv. Ag-štoly u Utína na Havlíčkovobrodsku

Stříbrná Jihlava 2019

Mezinárodní konference k dějinám starého hornictví a hutnictví

10. – 12. října 2019

Muzeum Vysočiny Jihlava, p. o., Masarykova univerzita v Brně, Archaia Brno, z. s., za přispění Kraje

Vysočina a Magistrátu Města Jihlavy

HRUBÝ, P.; KMOŠEK, M.; KOŠTÁL, M.; MALÝ, K.; MILO, P.: Historické důlní středisko Buchberg ze 13. a 14. století

Stříbrná Jihlava 2019

Mezinárodní konference k dějinám starého hornictví a hutnictví

10. – 12. října 2019

Muzeum Vysočiny Jihlava, p. o., Masarykova univerzita v Brně, Archaia Brno, z. s., za přispění Kraje

Vysočina a Magistrátu Města Jihlavy

HRUBÝ, P.; KOŠTÁL, M.; MALÝ, K.; TĚSNOHLÍDEK, J.: Pozůstatky úpravny polymetalických rud ze 13. století u Koječína na Havlíčkovobrodsku

Stříbrná Jihlava 2019

Mezinárodní konference k dějinám starého hornictví a hutnictví

10. – 12. října 2019

Muzeum Vysočiny Jihlava, p. o., Masarykova univerzita v Brně, Archaia Brno, z. s., za přispění Kraje

Vysočina a Magistrátu Města Jihlavy

MALÝ, K.: Lokalita Havírna u Štěpánova nad Svratkou – mineralogické a chemické složení rud, strusek a sliteků

Konference k 50. výročí chráněné krajinné oblasti Jeseníky

12. – 14. listopadu 2019, Karlova Studánka

Agentura ochrany přírody a krajiny ČR, CHKO Jeseníky

BEZDĚČKA, P.: Změny fauny mravenců v CHKO Jeseníky

Botanické sbírky a databáze a jejich využití ve výzkumu a praxi a Valné shromáždění České botanické společnosti

30. listopadu – 1. prosince 2019, Praha

Česká botanická společnost ve spolupráci se Slovenskou botanickou společností

JUŘIČKA, J.: Digitalizace herbářové sbírky Muzea Vysočiny Jihlava



Vystoupení J. Havlíčka na konferenci Stříbrná Jihlava 2019



Z konference Blanokřídli v českých zemích a na Slovensku



Bezděčka P., Kovařík P., Machar I. & Poprach K. 2019: Utajení obyvatelé sakrálních památek v historickém území Arcidiecéze olomoucké. – Univerzita Palackého Olomouc, 56 pp. (kapitola v knize)

Bezděčková K. & Bezděčka P. 2019: Využívání a monopolizace potravních zdrojů mravencem rašelinným – *Formica picea* Nylander, 1846 (Hymenoptera: Formicidae). – Pp. 31–32, in: Bryja J., Horsák M., Horsáková V. & Zukal J. (eds): Zoologické dny Brno 2019. Sborník abstraktů z konference 7. – 8. února 2019, 240 pp.

Bezděčková K. & Bezděčka P. 2019: Ochrana superkolonie mravenců *Formica foreli* na lokalitě Jemnické cvičiště. – 8 p., in: Astapenková A. & Bogusch P.: Blanokřídlí v Českých zemích a na Slovensku, Sborník abstraktů z konference konané 30. 5. – 2. 6. 2019 v Hradci Kálové, 18 pp.

Bezděčková K. & Bezděčka P. 2019: Mravenci (Hymenoptera: Formicidae) bývalého vojenského prostoru Jemnice. Ants (Hymenoptera: Formicidae) of the former military training ground of Jemnice (Czech Republic, district of Kraj Vysočina). – Acta rerum naturalium, Jihlava, 23: 43–46.

Čapek M., Holý K., Šedivý J. (lumci, lumčící, chalcidky, mšicomaři), Lauterer P., Bezděčka P., Bezděčková K. (mravenci), Přidal A. (včely), Šefrová H. (širopasí; vosy, kutilky, žahalky, zlatinky, kodulky) 2019: Blanokřídlí. – In Kolibáč J., Hudec K., Laštůvka Z. & Peňáz M. (eds) 2019: Příroda České republiky, průvodce faunou. – Academia Praha, 466 pp. (kapitola v knize)

Gonda R. & Malý K. 2019: Dendrochronologické datování konstrukcí Konventského rybníka ve Žďáru nad Sázavou. – Západní Morava, 23, 2019, 217–221.

Gonda, R. 2019: Majitelé a obyvatelé domů č. 14, 15 a 16 na současném Masarykově náměstí v Jihlavě. – Vlastivědný sborník Vysočiny, oddíl věd společenských, 20, 2019 (vročení 2017), 69–120.

Malý K., Daňa M., & Kapusta J. 2019: Možnosti a omezení ručních XRF analyzátorů při analýzách bronzů. – Archeologia technica, 30, 2019, 28–33.

Hrubý P., Košťál M., Malý K. & Těsnohlídek J. 2019: Středověká úpravna rud u Koječína na Českomoravské vrchovině: k poznání technologií produkce stříbra ve státě posledních Přemyslovců. – Archeologia historica, 44, 2, 949–981.

VI. Vydavatelská činnost

Acta rerum naturalium 2019 (on line verze)

Acta rerum naturalium 22/2018 (tištěná verze)

Vlastivědný sborník Vysočiny, oddíl věd společenských 20/2017

Museum Factum, 9. ročník (č. 1–4)



VII. Budování nových expozičních na hradě Roštejn



Rok 2019 představoval pokračování a v očích mnohých i faktické vyvrcholení projektu IROP „Hrad Roštejn – zpřístupnění nových expozičních“. Právě na začátku letních prázdnin došlo k naplnění podstaty projektu, tedy plnému zpřístupnění všech návštěvnických tras hradu v nové podobě. Návštěvníci tak měli poprvé po rekonstrukci možnost spatřit největší hradní místnosti, kde v předchozích letech pracovali stavební dělníci i restaurátoři. V prostorech jsou pak (kromě dalších sbírkových předmětů MVJ) instalovány kusy nábytku a obrazy, které v rámci IROPu prošly restaurováním.

Čistě stavební práce se z interiéru v roce 2019 přesunuly do exteriéru hradu, kde úpravami procházely jak vnější, tak nádvoří fasáda, stejně jako bylo již částečně upraveno nádvoří formou kamenné zádlažby před prostorem hospody a veřejných toalet. Úpravou prošlo i zápraží před vstupem do kanceláře a zázemí správy hradu. Zdaleka nejviditelnější a rovněž technicky nejkomplicovanější byly práce na exteriéru hradní věže, kde bylo potřeba vybudovat lešení vedoucí až k její střeše. Cílem byla kontrola celkového stavu a dále spárování, případně místně doplňování chybějícího materiálu.

Projekt bude drobnými pracemi v exteriéru (zejména v prostoru nádvoří) pokračovat ještě v první polovině roku 2020.



Pohled do nové historické expozice - příprava



Pohled do nové historické expozice - biskupský sál / salon sv. Huberta



Pohled na hradní věž pod lešením



Stěhování sbírkových předmětů přes nádvoří během archeologických prací



Práce na zápraží před zázemím správy hradu

VIII. Projekt optimalizace péče o sbírky

Projekt IROP „Optimalizace péče o sbírky a prezentace sbírek v Muzeu Vysočiny Jihlava“

VIII.

Po administrativní přípravě byl v r. 2019 projekt fakticky zahájen. Jeho hlavním cílem je kvalitativní i kvantitativní zlepšení péče o sbírkové fondy muzea; rozpočet projektu je 34,2 mil. Kč. Finanční podporu má projekt z programu IROP, státního rozpočtu a ze strany zřizovatele. V prvním roce řešení byly realizovány přímé nákupy a nákupy prostřednictvím veřejných zakázek – nakoupeno bylo vybavení pro digitalizaci sbírek (fotoaparáty, skenery, 3D skener aj.), pro práci konzervátorů (XRF spektrometr, FTIR spektrometr aj.), vybavení depozitářů (germicidní lampa, mrazáky pro desinfekci sbírek, odvlhčovače, zvlhčovače aj.). Po celý rok probíhala i digitalizace sbírek – tj. pořizování evidenčních záznamů do databáze Demus a pořizování obrazové dokumentace sbírkových předmětů.



FTIR spektrometr



XRF spektrometr

IX. Prezentační činnost



2. 1. 2019 **Nové téma pro fotografickou soutěž**
tisková zpráva oznamující nové téma pro Photographii naturu na r. 2019
4. 1. 2019 **Obrazy z mého života**
tisková zpráva k autorské výstavě obrazů Jaroslavy Pokorné
11. 1. 2019 **Legendy v miniatuře**
tisková zpráva k výstavě modelů bojové techniky Klubu plastických modelářů Jihlava
18. 1. 2019 **Kočárky babičky Boženy**
tisková zpráva k výstavě kočárku ze soukromé sbírky Boženy Dvořákové
18. 1. 2019 **Karty v Jihlavě**
tisková zpráva k výstavě hracích karet připravené s Clubem sběratelů hracích karet
7. 2. 2019 **Na Slovácku**
tisková zpráva k výstavě obrazů bzenecké malířky Lenky Jurečkové
19. 2. 2019 **Sudý svět**
tisková zpráva k výstavě autorských fotografií Mirky Hedbávné z Třebíče
19. 3. 2019 **Na vlně retro**
tisková zpráva k výstavě mapující dobovou módu a výroby, pob. Telč
19. 3. 2020 **S tradicí v srdci**
tisková zpráva k výstavě připomínající 110. výročí založení lidové malírny, pob. Telč
29. 3. 2019 **Lidová malírna v Telči**
tisková zpráva k výstavě představující nejen výrobky telčské lidové malírny
29. 3. 2019 **Sametově s loutnou a akordeonem**
tisková zpráva oznamující konání koncertu připraveného k výročí 30 let sametové revoluce
2. 4. 2019 **Fotografická sklizeň Střední umělecké školy grafické v Jihlavě**
tisková zpráva k výstavě fotografií vytvořených studenty SUŠG v Jihlavě
4. 4. 2019 **Svět středověkých her**
tisková zpráva k interaktivní výstavě mapující hry a zábavu ve středověku
11. 4. 2019 **Utajení obyvatelé sakrálních staveb**
tisková zpráva k fotografické výstavě připravené ve spolupráci s Univerzitou Palackého v Olomouci

2. 5. 2019 **Muzejní a galerijní noc 2019**
tisková zpráva – program a pozvání na tradiční akci
2. 5. 2019 **Science Café – Věda jako dobrodružství**
tisková zpráva – MVJ organizátor cyklu přednášek se zajímavými osobnostmi
2. 5. 2019 **Přírodovědné výpravy do muzea**
tisková zpráva s nabídkou nových přírodovědných programů pro MŠ, ZŠ i SŠ
2. 5. 2019 **Poznej a chraň přírodu Vysočiny**
tisková zpráva s vyhlášením nové korespondenční přírodovědné soutěže pro žáky ZŠ
2. 5. 2020 **Projekt „Optimalizace péče o sbírky a prezentace sbírek v Muzeu Vysočiny Jihlava“**
tisková zpráva oznamující řešení nového projektu v MVJ
2. 5. 2019 **Hrad Roštejn v roce 2019**
tisková zpráva oznamující zpřístupnění nové návštěvnické trasy na hradě, pob. Roštejn
2. 5. 2019 **Jihlavský havířský průvod aneb archeologické muzejní havíření**
tisková zpráva k výstavě prezentující dětské hornické kroje z havířského průvodu
2. 5. 2019 **Mezinárodní konference Stříbrná Jihlava 2019**
tisková zpráva oznamující konání IX. ročníku konference k dějinám hornictví a hutnictví
14. 5. 2019 **Tak to vidím já**
tisková zpráva k autorské výstavě fotografií Mirky Patočkové
28. 5. 2019 **Muzeum Vysočiny Jihlava na seznamu výzkumných organizací**
tisková zpráva Krajského úřadu Kraje Vysočina o zápisu do seznamu výzkumných organizací
7. 6. 2019 **Není vejce jako vejce**
tisková zpráva k výstavě představující rozmanitost a barevnost ptačích snůšek
20. 6. 2019 **Nové cínové miniatury havířků**
tisková zpráva o nové sběratelské edici cínových postav – havířků z havířského průvodu
24. 6. 2019 **Telč – výstava pohlednic z produkce telčských fotoateliérů**
tisková zpráva k výstavě ze soukromé sbírky Martina Nováka, pob. Telč
2. 7. 2019 **S fotoaparátem za humny**
tisková zpráva k výstavě fotografií Ing. Milana Slavingera připravené k životnímu jubileu

4. 7. 2019 **Není pivo jako pivo aneb pivní putování po Vysočině**
tisková zpráva k výstavě k představující pivovary v Kraji Vysočina
29. 7. 2019 **Na hrad Roštejn se v srpnu vrátí jazz**
tisková zpráva – pozvánka na koncert jazzových kapel, pob. Roštejn
6. 9. 2019 **Ikony – Obrazy neviditelného světa**
tisková zpráva k výstavě prezentující pravoslavné ikony a chrámy
19. 9. 2019 **Pěšáci umění**
tisková zpráva ke společné výstavě Huga Jonáše a Pavla Bezděčky
7. 10. 2019 **Kdo byl Zachariáš z Hradce?**
tisková zpráva k výstavě představující osobnost renesančního šlechtice, pob. Telč
10. 10. 2019 **Hans Canon**
tisková zpráva představující osobnost jihlavského muzea Hanse Canona
17. 10. 2019 **Martin Srb a Adolf Absolon – Nejen známková tvorba**
tisková zpráva k výstavě představující nejen filatelistickou tvorbu M. Srba a A. Absolona
23. 10. 2019 **Z Velké Moravy až do nepaměti a zpět**
tisková zpráva k výstavě představující soubor fotografií evropských cyrilometodějských památek
28. 11. 2019 **Vánoce v přírodních materiálech**
tisková zpráva k výstavě vánočních ozdob a dekorací vyrobených z přírodních materiálů
28. 11. 2019 **Vánoce s vůní dřeva, vanilky a skořice**
tisková zpráva k výstavě prezentující betlémy a zvykoslovné pečivo
16. 12. 2019 **Photographia Natura 2019 – výsledky**
tisková zpráva s vyhlášením výsledků XVI. ročníku fotografické soutěže
19. 12. 2019 **Photographia Natura 2020 – téma**
tisková zpráva s vyhlášením tématu pro XVII. ročník fotografické soutěže

Od gotiky po současnost – osm století v historii města

- Gotická Jihlava
- Renesance
- Baroko
- 19. století
- 20. století

Živá příroda Českomoravské vrchoviny

- Od dob ledových...
- Lesy
- Otevřená krajina
- Vody a mokřady

Krása středověké plastiky

Dolování a mincování na Českomoravské vrchovině

Geologie Českomoravské vrchoviny

Lapidárium



Budova Masarykovo nám. 57/58

Prostory v rámci stálých expozic

- Zámecké stříbro z Luk nad Jihlavou, autoři: PhDr. Pavel Jiráček, akad. mal. Martin Kos, Mgr. Sylva Holendová (celoročně)

Velký výstavní sál

- Kočárky babičky Boženky, kurátor: Mgr. Ludmila Moržolová (18. 1. – 24. 3. 2019; výstavní sál a mázhaus)
- Svět středověkých her, kurátor: Mgr. Aleš Hoch (5. 4. – 23. 6. 2019; výstavní sál a mázhaus)
- Není pivo jako pivo, kurátor: akad. mal. Martin Kos (5. 7. – 15. 9. 2019; výstavní sál a mázhaus)
- X. výstava hub, kurátor: Eva Charvátová (27. 9. – 28. 9. 2019; výstavní sál)
- Hans Canon, kurátor: akad. mal. Martin Kos (11. 10. – 17. 11. 2019; výstavní sál a mázhaus)
- Vánoce s vůní dřeva, vanilky a skořice, kurátor: PhDr. Dana Nováková (29. 11. 2019 – 5. 1. 2020; výstavní sál a mázhaus)

Arkády

- Na Slovácku, kurátor: Pavel Bezděčka (7. 2. – 7. 4. 2019)
- Utajení obyvatel sakrálních staveb, kurátor: Pavel Bezděčka (11. 4. – 30. 6. 2019)
- Milan Slavinger – S fotoaparátom za humny, kurátor: Pavel Bezděčka (3. 7. – 1. 9. 2019)
- Ikony – Obrazy neviditelného světa, kurátor: Mgr. Ludmila Moržolová (7. 9. – 13. 10. 2019)
- Martin Srb a Adolf Absolon – Nejen známková tvorba, kurátor: Mgr. Ludmila Moržolová (17. 10. – 1. 12. 2019)
- Photographia Natura 2019, kurátor: Pavel Bezděčka (7. 12. 2019 – 2. 2. 2020)

Muzejní dvorek

- 52. výstava kaktusů a sukulentů, kurátor: Pavel Bezděčka (5. 6. – 9. 6. 2019)

Malý výstavní sál

- Karty v Jihlavě, kurátor: Dana Oberreiterová (18. 1. – 17. 3. 2019)
- Lidová malírna v Telči, kurátor: akad. mal. Martin Kos (29. 3. – 26. 5. 2019)
- Není vejce jako vejce, kurátor: Pavel Bezděčka (7. 6. – 8. 9. 2019)
- Pěšáci umění, kurátor: Pavel Bezděčka (20. 9. – 3. 11. 2019)
- Vánoce v přírodních materiálech, kurátor: Dana Oberreiterová (29. 11. 2019 – 5. 1. 2020)

Muzejní půda

- Legendy v miniatuře, kurátor: Mgr. Ludmila Moržolová (11. 1. – 8. 5. 2019)
- Jihlavský havířský průvod aneb archeologické muzejní havíření, kurátor: Mgr. David Zimola (8. 6. – 13. 10. 2019)
- Z Velké Moravy až do nepaměti a zpět, kurátor: PhDr. Radim Gonda, Ph.D. (24. 10. 2019 – 26. 1. 2020)



Kočárky babičky Boženky

Slavnostní zahájení vánočních výstav

Výstava kaktusů



Výstava Není vejce jako vejce



Z vernisáže výstavy Svět středověkých her



Zahájení výstavy Není pivo jako pivo



Vernisáž výstavy Jihlavský havířský průvod

Budova Masarykovo nám. 55

Kavárna Muzeum

- Obrazy z mého života, kurátor: Mgr. Ludmila Moržolová (8. 1. – 17. 2. 2019)
- Sudý svět, kurátor: Mgr. Ludmila Moržolová (19. 2. – 31. 3. 2019)
- Fotografická sklizeň Střední umělecké školy grafické v Jihlavě, kurátor: Dana Oberreiterová (2. 4. – 12. 5. 2019)
- Tak to vidím já, kurátor: Pavel Bezděčka (14. 5. – 30. 6. 2019)
- Utajení obyvatelé sakrálních staveb, kurátor: Pavel Bezděčka (2. 7. – 4. 8. 2019)
- Mořský svět, kurátor: Dana Oberreiterová (6. 8. – 15. 9. 2019)
- Od detailu po panorama z mobilu i kompaktu, kurátor: akad. mal. Martin Kos (17. 9. – 28. 10. 2019)
- Tančíme a hrajeme, kurátor: Mgr. Ludmila Moržolová (31. 10. – 8. 12. 2019)
- František Štohanzl: Krajina mýma očima, kurátor: Pavel Bezděčka (10. 12. 2019 – 19. 1. 2020)

V průběhu roku 2019 byly provedeny 4 instalace putovní výstavy Společenský život hmyzu v muzeích Frýdek-Místek, Nový Jičín, Kroměříž a Skuteč.



Výstava Mořský svět v Kavárně Muzeum

Science Café – Paměť na fotografie a tváře – přednáška Mgr. Filipa Děchtěrenka, Ph.D. (15. 1.)

Astronomické úkazy v roce 2019 – přednáška RNDr. Jakuba Hraníčka, Ph.D. (18. 1.)

Science Café – Záhadná biodiverzita: proč jsou bělokarpatké louky druhově nejbohatší na světě? – přednáška Mgr. Jana Rolečka, Ph.D. (18. 2.)

Tma jako ohrožený druh aneb O světelném znečištění – přednáška Pavla Suchana (21. 2.)

Beseda s mykology (22. 2.)

Za přírodními krásami Mexika I. – přednáška Ing. Jana Kubáta (25. 2.)

Historie navigace – přednáška Ing. Petra Scheiricha, Ph.D. (14. 3.)

Sukulentní bonsaje a jejich pěstování – přednáška Jiřího Jandy (25. 3.)

Science Café – Studium lidského chování pomocí ekonomického experimentu – přednáška doc. doc. Mgr. Jiřího Špalka, Ph.D. (26. 3.)

Koncert Sametově s loutnou a akordeonem (29. 3.)

Kurz drátování – oplet hrnku – pod vedením lektorky Věry Studené (1. 4.)

Krajské kolo geologické olympiády (8. 4.)

Keramické nádobí jihlavských měšťanů ve středověku pod drobnohledem – přednáška Mgr. Kateřiny Těsnohlídkové a Mgr. Davida Zimoly (10. 4.)

Science Café – Záludné výběrové efekty v historii astronomie – přednáška RNDr. Jiřího Grygara, CSc. (12. 4.)

Vývoj hudebních nástrojů od pravěku po současnost – přednáška Mgr. et Mgr. Pavla Josefa Macků, Ph.D. (15. 4.)

Den Země (23. 4.)

Mykologický rok 2018 – přednáška Ing. Jiřího Burela (26. 4.)

Milan Rastislav Štefánik – hvězdář, voják a diplomat – přednáška Ing. Rostislava Rajchla (7. 5.)

Kosmické počasí – jak ovlivňuje život na Zemi? – přednáška Mgr. Lenky Zychové, Ph.D. (10. 5.)



Černá hodinka adventní



Černá hodinka



Koncert Sametově s loutnou a akordeonem

- Science Café – Umělá inteligence – dobrý sluha, zlý pán? – přednáška Mgr. Romana Nerudy, CSc. (21. 5.)
- Renesanční učenec z Vysočiny – Šimon Partlic ze Špicberku – přednáška doc. PhDr. Martin Hemelík, CSc. (16. 5.)
- Afrikou po stopách pašeráků – přednáška Ing. arch. Jany Hajduchové (22. 5.)
- Muzejní a galerijní noc 2019 (7. 6.)
- Příběh lunárního modulu – přednáška Ing. Tomáše Příbyla (13. 6.)
- Houby Vrbenských rybníků – přednáška Jiřího Součka (14. 6.)
- Jihlavské hornictví a jeho tradice – přednáška Mgr. Davida Zimoly (18. 6.)
- Jihlava na fotografiích X. – přednáška akad. mal. Martina Kosa (30.7.)
- Příměstský tábor – pod vedením lektorky Mgr. Silvie Čermákové (19. 8. – 23. 8.)
- Den evropského kulturního dědictví (7. 9.)
- Jak vzniká ikona – přednáška Mgr. Jany Baudišové (12. 9.)
- Muzeum na dlažbě 1. (14. 9.)
- Space X – historie, současnost i budoucnost – přednáška Dušana Majera (19. 9.)
- Muzeum na dlažbě 2. (21. 9.)
- Realita a mýty Sametové revoluce – přednáška doc. PhDr. Michala Stehlíka, Ph.D. (24. 9.)
- Mystika východního křesťanství – přednáška Jana Baudiše (25. 9.)
- Muzeum na dlažbě 3. (28. 9.)
- Mrazuvzdorné kaktusy – přednáška Jana Hadravy (30. 9.)
- Jihlava na fotografiích – přednáška akad. mal. Martina Kosa (1. 10.)
- Muzeum na dlažbě 4. (5. 10.)



Kurz drátování



Přednáška Vývoj hudebních nástrojů



Science Café s Jiřím Grygarem

- Poznááme ryzce – přednáška Ing. Jiřího Burela (4. 10.)
- Co nás čeká na poli výzkumu exoplanet v příští dekádě? – přednáška Dr. Petra Kabátha (17. 10.)
- Odloučený IV. prapor jihlavského 81. pěšího pluku na srbském bojišti 1914 – přednáška Radima Kapavíka (5. 11.)
- Co dělá Jihlavu Jihlavou – Černá hodinka dušičková – pod vedením Mgr. Silvie Čermákové (6. 11.)
- Týden vědy a techniky (11. – 15. 11.)
- Houby PP Suché kopce aneb mykoflóra vlhké louky Žďárských vrchů – přednáška Ing. Jiřího Burela (22. 11.)
- New Horizons – Pluto a Ultima Thule – přednáška RNDr. Miloslava Druckmüllera, CSc. (28. 11.)
- Jihlava na fotografiích – přednáška akad. mal. Martina Kosa (6. 12.)
- Co dělá Jihlavu Jihlavou – Černá hodinka adventní – pod vedením Mgr. Silvie Čermákové (6. 12.)
- Science café – Šlechta na Jihlavsku do husitských válek – přednáška Mgr. et Mgr. Stanislava Vohryzka, Ph.D. (10. 12.)
- Hudba sfér – přednáška Mgr. Jakuba Rozehnal (12. 12.)
- Černé díry už nejsou tak černé – přednáška Ing. Petra Dvořáka, Ph.D. (27. 12.)



- Zámecká kaple sv. Eustacha
- Zámecká věž s vyhlídkou
- Historická trasa A: Lovecké sídlo v proměnách dějin (s průvodcem)
- Interaktivní rodinná trasa B: Příroda, lovectví a myslivost (bez průvodce)
- Výstavní sál a lesní herna



Z historické trasy A



Z historické trasy A



Botanický sál na trase B



Trasa B



Kaple sv. Eustacha

- Myslivecké odpoledne na Roštejně (27. 4.)
- Skautský dobrý skutek na Roštejně (4. – 5. 5.)
- Roštejnský hodokvas (11. 5.)
- Pohádková divadla na Roštejně (12. – 13. 6.)
- Slavnostní otevření rekonstruovaných expozic (21. 6.)
- Divadelní prohlídky Se zlatou růží v erbu (5. 7. – 7. 7.)
- Divadelní představení Sylvie (27. 7.)
- Speciální prohlídky pro sousední obce (16. a 23. 8.)
- Jazz na Roštejně (18. 8.)
- Křest knihy Vladimíra Kuncce (24. 8.)
- Letní kino na hradě (30. 8.)
- Hradozámecká noc (31. 8.)
- Speciální prohlídky po filmových místech hradu (8. 9., 14. 9., 21. 9., 28. 9.)



Prohlídky po filmových místech hradu

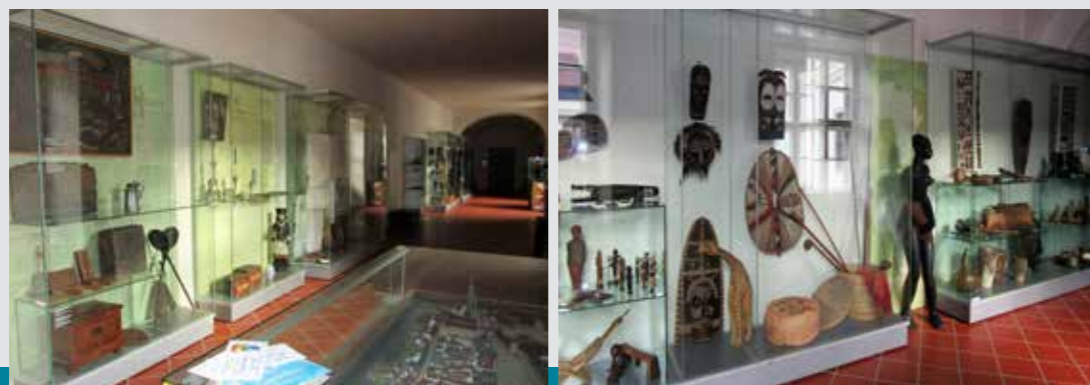


Divadelní prohlídky Se zlatou růží v erbu



Slavnostní otevření historické trasy A

Pobočka muzea v Telči ukončila své působení na Státním zámku v Telči. Dosavadní stálé expozice, tj. Betlém manželů Vostrých, Telč v průběhu staletí, Měšťanský pokoj, Selská jizba a Africká sbírka manželů Foitových, byly pro veřejnost uzavřeny k 31. 8. 2018. Následně byly rozebrány a v omezené podobě přesunuty do prostor Univerzitního centra Masarykovy univerzity v Telči.



Pohled do provizorních expozičních prostor telčského muzea v Univerzitním centru.



Telčské muzeum v Univerzitním centru.

Pobočka v Telči vzhledem k nedostatku výstavních prostor pořádá tradičně výstavy v jiných prostorách.

Přízemí radnice v Telči:

- Telč – výstava pohlednic z produkce telčských fotoateliérů, kurátor: Helena Grycová Benešová (24. 6. – 31. 7.)
- Kdo byl Zachariáš z Hradce?, kurátor: Helena Grycová Benešová (7. 10. – 31. 10.)
- Sametová revoluce 1989–2019, kurátor: Helena Grycová Benešová (5. 11. – 24. 11.)

Univerzitní centrum Masarykovy univerzity v Telči:

- Na vlně retro, kurátor: Helena Grycová Benešová (19. 3. – 31. 5.)
- S tradicí v srdci – další osudy „malírny“ v Telči, kurátor: Helena Grycová Benešová (19. 3. – 31. 5.)
- 17. listopad 1939, kurátor: Helena Grycová Benešová (5. 11. – 24. 11.)
- Ikony, kurátor: Helena Grycová Benešová (2. 12. 2019 – 31. 1. 2020)



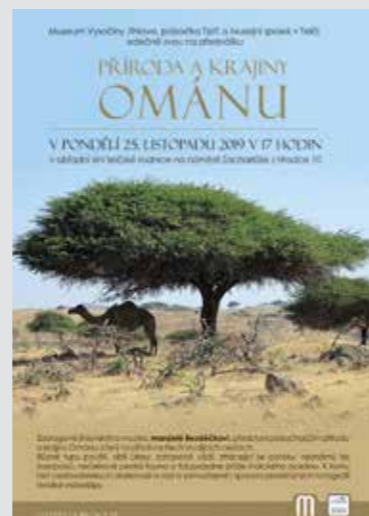
Na vlně retro



Pohled do výstavy S tradicí v srdci

Zahájení výstavy Kdo byl Zachariáš z Hradce

- Ohrožené památky v Kraji Vysočina – přednáška Mgr. Miloslava Záškovy (21. 1.)
- Národní muzeum v Praze a jeho obnova – přednáška Pavla Jerie (25. 2.)
- Československo očima latinsko-amerických intelektuálů 1947–1959 – přednáška Mgr. Michala Zourka, Ph.D. (25. 3.)
- Malování horáckých kraslic – přednáška Hany Šmikmátorové (16. 4.)
- Rumunský Banát a srbská Vojvodina – přednáška Vlastimila Budaře a Miliny Matulové (27. 5.)
- Módní přehlídka Na vlně retro (30. 5.)
- Santini není jenom Zelená Hora – přednáška Ing. Petra Gryce (24. 6.)
- Realita a mýty Sametové revoluce 1989 – přednáška doc. PhDr. Michala Stehlíka, Ph.D. (23. 9.)
- Příběhy relikviáře sv. Maura – přednáška PhDr. Kateřiny Rozinkové (21. 10.)
- Příroda a krajiny Ománu – přednáška RNDr. Kláry Bezděčkové, Ph.D., a Pavla Bezděčky (25. 11.)
- Vánoce v Evropě – přednáška PhDr. Dany Novákové (2. 12.)



Přednáška Malování kraslic Z přednášky Realita a mýty Sametové revoluce



Módní přehlídka Na vlně retro

- Betlémská jesle v Třešti a okolí
- Zámecký pokoj
- Život a dílo J. A. Schumpetera
- Zaniklý třešťský průmysl



- Přírodovědcem v muzeu aneb Zeptejte se Johany, kurátor: RNDr. Klára Bezděčková, Ph.D., Milina Matulová (10. 7. – 30. 9.)
- Proměny města, kurátor: Milina Matulová (10. 7. – 30. 9.)
- Půvab dámských kabelek, kurátor: Milina Matulová (6. 12. 2019 – 3. 2. 2020)
- Obrazy a obrázky Jolany Mertové, kurátor: Milina Matulová (6. 12. 2019 – 3. 2. 2020)



Přírodovědcem v muzeu



Obrazy a obrázky Jolany Mertové



Půvab dámských kabelek



- Představení nového čísla Vlastivědného sborníku Třeště a okolí (4. 1.)
- Nejen z Třeště do RAF – přednáška Jaroslava Voráčka (11. 1.)
- Jak si sestavit vlastní rodokmen – přednáška Ing. Lenky Lízalové, Ph.D. (8. 2.)
- Indie – přednáška Miliny Matulové (10. 5.)
- Transsibiřskou magistrálou – přednáška Milušky Mrvkové (17. 5.)
- Letadla nad Třeští – přednáška Miroslava Brychty (16. 9.)
- Svoboda není zadarmo – přednáška Jaroslavy Zelené (8. 11.)
- Nezapomeňte, že jsme zemřeli, abyste vy mohli svobodně žít – přednáška Vlastimila Budaře (25. 11.)

Na pobočce byly také realizovány 4 tradiční akce – tzv. Muzejní pátky.



Představení nového čísla sborníku



Z přednášky Nejen z Třeště do RAF



X. Komunikace Muzea Vysočiny Jihlava

1. Kulturní a vzdělávací akce

1.1 Den Země

X.

V roce 2019 proběhl tradiční Den Země v muzeu 23. dubna. Pro zájemce byla připravena řada aktivit a úkolů určených pro všechny věkové kategorie, od předškoláků až po dospělé. Zájemci si mohli prohlédnout zdarma přírodovědné expozice, ale také krátkodobé výstavy, které byly v tom čase v muzeu k dispozici.

V rámci Dne Země si mohli návštěvníci kromě zábavného určování přírodnin, různých testů a kvízů, mikroskopování, malování či modelování prohlédnout koutek pro zvědavé a zapojit se zde do jednoduchých pokusů.

Nejvíce návštěvníků – školáků se v muzeu objevilo v dopoledních hodinách, v čase odpoledním pak zavítali do muzea ve větší míře rodiče s dětmi. V roce 2019 se muzejního Dne Země zúčastnilo 415 dětí a dospělých, vstup byl zdarma.



Den Země v jihlavském muzeu

Muzeum Vysočiny Jihlava pořádá
23. dubna 2019
tradiční celodenní akci ke Dni Země

DEN ZEMĚ

22. duben

Akce budou probíhat **od 9.00 do 17.00 hodin**
v prostorách muzea (Masarykovo nám. 57/58)

PROGRAM:

- zábavné určování přírodnin
- ekologické a přírodovědné testy a kvízy
- koutek pro zvědavé - jednoduché pokusy pro malé i větší
- mikroskopování přírodnin
- dětský koutek - malování, modelování, vystavka, skládání puzzle
- koutek o odpadech
- hrací koutek - připraveny hry se zaměřením na ekologii - domino, pešáři
- seznam dalších přírodovědných a ekologických aktivit během dne
- prohlídka nových přírodovědných expozic

Pro zájemce o konkrétní hodinu nebo akci možnost telefonické rezervace:
na tel. č. 567 573 893, pl. E. Charvátová

VSTUP NA AKCI ZDARMA

V pátek 7. června se Muzeum Vysočiny Jihlava společně s Oblastní galerií Vysočiny v Jihlavě zapojilo do v pořadí již XV. ročníku Festivalu muzejních nocí.

Návštěvníci této tradiční akce měli možnost zhlédnout výstavu kaktusů a sukulentů, s pěstitelskými dotazy se zájemci mohli obrátit na členy Klubu pěstitelů kaktusů a sukulentů Jihlava.

V 16:00 byla slavnostní vernisáží zahájena dlouhodobá výstava Jihlavský havířský průvod aneb archeologické muzejní havíření v prostorách muzejní půdy. Výstava prezentovala dětské havířské kroje užívané již od 19. století při tradičním havířském průvodu, ale i nejnovější archeologické nálezy v Kraji Vysočina.

Následovala přednáška Jiřího Prokopa z České speleologické společnosti Jihlava, ZO Cunicunulus, s názvem Současné pozůstatky po dolování na Jihlavsku.

S představením nejen pro děti Mistr Kat aneb humorně o věcech neveselých a bolestivých vystoupilo Divadlo Emilion z Ústí.

V 18:00 odstartovala komentovaná prohlídka muzeem zaměřená na historii hornictví na Jihlavsku vedená archeologem Mgr. Davidem Zimolou s podtitulem Ze sklepa až na půdu. Od 19:30 se návštěvníkům muzea věnoval Mgr. Aleš Hoch, který je provedl interaktivní výstavou Svět středověkých her.

Milovníky středověké hudby potěšilo vystoupení hudebního tria Zanyka, které se věnuje hudbě gotiky a rané renesance. Zazněly písně plné dávných příběhů vyprávěné prastarými jazyky. Večer v muzeu zakončil v Malovaném sále autorským čtením zoolog Pavel Bezděčka.

Na muzejní noci se i v tomto roce podílel Magistrát města Jihlavy – díky tomu mohli návštěvníci zavítat do Domu Gustava Mahlera, do Jihlavského podzemí nebo na bránu Matky Boží. Díky příhodnému počasí došlo na úplný závěr i k pozorování noční oblohy se členy České astronomické společnosti, pobočka Vysočina.

Vstup do všech výše zmiňovaných objektů byl jako již tradičně zdarma, čehož využilo 418 návštěvníků.



Z jihlavské muzejní a galerijní noci 2019

V rámci projektu Science Café, jehož je muzeum v Jihlavě hlavním organizátorem, se pravidelně jednou za měsíc muzejní přednáškový Malovaný sál promění v útulnou kavárničku, která poskytne prostor pro naslouchání, přemýšlení, diskuze a pro sdílení myšlenek s hosty i ostatními posluchači. Široký prostor vědy je zde otevřen pro každého.

V roce 2019 proběhla tato poutavá setkání v rámci Science Café pod patronací jihlavského muzea:

- Mgr. Filip Děchtěrenko, Ph.D.: Paměť na fotografie a tváře (15. 1.)
- Mgr. Jan Roleček, Ph.D.: Záhadná biodiverzita: proč jsou bělokarpatké louky druhově nejbohatší na světě (18. 2.)
- Mgr. Jiří Špalek, Ph.D.: Studium lidského chování pomocí ekonomického experimentu (26. 3.)
- RNDr. Jiří Grygar, CSc.: Záludné výběrové efekty v historii astronomie (12. 4.)
- Mgr. Roman Neruda, CSc.: Umělá inteligence – dobrý sluha, zlý pán? (21. 5.)
- Mgr. et Mgr. Stanislav Vohryzek, Ph.D.: Šlechta na Jihlavsku do husitských válek (10. 12.)



Muzeum Vysočiny Jihlava pokračuje ve spolupráci se základními a středními školami. V Jihlavě i na pobočkách v Telči a v Třebíči byly realizovány přednášky z cyklu Muzeum škole. V Jihlavě probíhala realizace ve dvou variantách – prosté přednáškové nebo rozšířené, doplněné o různé aktivity a práci s pracovními listy. Na pobočkách realizují jednotlivé přednášky vedoucí poboček, tj. Helena Grycová Benešová (Telč) a Mgr. Milina Matulová (Třebíč). V Jihlavě zajišťuje realizaci muzejní lektorky Mgr. Silvie Čermáková, Monika Horáková a Renata Kremláčková. Nově připravují programy a edukační aktivity také na hradě Roštejn v souvislosti s novými stálými expozicemi (PhDr. Kateřina Rozinková)

Cyklus „Muzeum škole“

Téma	Přednášející	Počet přednášek
Muzeum škole – Jihlava	Mgr. Silvie Čermáková	31
Muzeum škole – pobočka Telč	Helena Grycová Benešová	8
Muzeum škole – pobočka Třebíč	Milina Matulová, Mgr. Silvie Čermáková	17

V rámci projektu Za poznáním a vědou do muzea aneb rozvíjíme klíčové kompetence v muzeu vytvořené interní a terénní programy jsou nadále v nabídce muzea a pracuje se na jejich úpravách a různých variantách. Na realizaci interních programů spolupracují s lektorkou Mgr. Silvií Čermákovou také pracovníci odborných oddělení. Terénní programy řídili sami odborní pracovníci muzea. Nově byly vytvořeny programy z cyklu Přírodovědné výpravy do muzea, které probíhají ve stálých přírodovědných expozicích. Na jejich realizaci se podílí RNDr. Klára Bezděčková, Ph.D., Monika Horáková a Renata Kremláčková.

Cyklus „Za poznáním a vědou do muzea“ – interní

Téma	Přednášející	Počet přednášek
ABC archeologie	Mgr. Silvie Čermáková, Mgr. David Zimola	4
Kam horník nemůže, tam nastrčí permonika	Mgr. Silvie Čermáková, Mgr. Aleš Hoch	4
Svět památek	Mgr. Silvie Čermáková	4
Budujeme nový svět	Mgr. Silvie Čermáková	2
Gustav Mahler a Jihlava	Mgr. Silvie Čermáková	6
Krajem, krojem, hudbou, tancem	Mgr. Silvie Čermáková, PhDr. Dana Nováková	5
Není památka jako památka	Mgr. Silvie Čermáková	2
Židovské šlépěje v dějinách Jihlavska	Mgr. Silvie Čermáková, PhDr. Radim Gonda, Ph.D., Ladislav Vilímek	1
Křížem krážem muzeem	Mgr. Silvie Čermáková	6
Svět pod námi	RNDr. Karel Malý, Ph.D.	4



Krajské kolo geologické olympiády



Program Co jsme se dozvěděli od mamutů

Program Poklady stříbrné Jihlavy

Cyklus „Za poznáním a vědou do muzea“ – terénní

Téma	Přednášející	Počet přednášek
Jihlava v hledáčku objektivu	Ak. mal. Martin Kos	1
Svět pod námi	RNDr. Karel Malý, Ph.D.	2

Cyklus „Přírodovědné výpravy do muzea“

Téma	Přednášející	Počet přednášek
Co jsme se dozvěděli od mamutů	Monika Horáková, Renata Kremláčková, RNDr. Klára Bezděčková, Ph.D.	14
Dnes je na programu les	Monika Horáková, Renata Kremláčková, RNDr. Klára Bezděčková, Ph.D.	5

Další výukové programy, dílny a workshopy ve stálé nabídce jihlavského muzea:

Téma	Přednášející	Počet přednášek
Poklady stříbrné Jihlavy – program pro MŠ	Monika Horáková	19
Dějiny nenávisti a mediální prostor	Mgr. Silvie Čermáková	1
Jihlavský jazykový ostrov	PhDr. Dana Nováková	2
Historie módy	PhDr. Dana Nováková	2
Historie stravování	PhDr. Dana Nováková	2
Jarní a velikonoční zvyky	PhDr. Dana Nováková	1
Pověsti z Vysočiny	PhDr. Dana Nováková	2
Od iniciály k ex libris	Mgr. Silvie Čermáková	1
Do – nebe – andělům (pohřebnictví a aspekty smrti)	Mgr. Silvie Čermáková	2
Renesanční dílny	Mgr. Silvie Čermáková	2
Jak se dělá kniha	Mgr. Silvie Čermáková	3
Budíž kniha	Mgr. Silvie Čermáková	2
Ruční papír	Eva Charvátová	2



Poklady stříbrné Jihlavy

Vyjma standardních programů byly realizovány ještě další atypické či různě upravené programy, příp. převzaté programy a přednášky:

- Přednáška pro školy o muzejních sbírkách (Sylva Pospíchalová) – 2 akce
- Přednášky pro žáky 5. tříd – Židé v Třešti (Milina Matulová) – 2 akce
- Přednáška pro žáky MŠ – práce muzejníka (Milina Matulová) – 1 akce
- Test edukačního programu na Roštejně (PhDr. Kateřina Rozinková) – 1 akce
- Realizace týdenního příměstského tábora (Mgr. Silvie Čermáková) – 1 týdenní akce
- Program 3 v 1 (Mgr. Silvie Čermáková) – 2 akce
- Speciální vánoční program (Monika Horáková) – 8 akcí
- Přednáška o archeologickém výzkumu pro ZŠ Kněžice ve Stonařově (Mgr. David Zimola) – 1 akce
- Terénní geologický program (RNDr. Karel Malý, Ph.D.) – 2 akce
- Určovací praktikum pro Gymnázium Jihlava (RNDr. Karel Malý, Ph.D.) – 1 akce
- Praktikum a příprava na geologickou olympiádu (RNDr. Karel Malý, Ph.D.) – 2 akce
- Exkurze pro soutěž dětí a studentů Zlatý list (RNDr. Karel Malý, Ph.D.) – 2 akce
- Přednáška pro školy na žádost AV ČR v Uherském Hradišti (RNDr. Klára Bezděčková, Ph.D.) – 1 akce
- Autorské čtení pro školy v Jihlavě a v Novém Městě n. M. (Pavel Bezděčka) – 4 akce
- Speciální výklad v expozicích pro Gymnázium Humpolec (RNDr. Klára Bezděčková, Ph.D.) – 2 akce
- Speciální geologická přednáška pro Gymnázium Humpolec (RNDr. Karel Malý, Ph.D.) – 2 akce
- Korespondenční soutěž Poznej a chraň přírodu Vysočiny! (RNDr. Klára Bezděčková, Ph.D.) – 1 akce



Vánoční program pro MŠ

- Výklad v expozicích pro kroužek ZOO Ji (Pavel Bezděčka) – 1 akce
- Test edukačního programu pro školy na hradě Roštejn (PhDr. Kateřina Rozinková) – 2 akce
- Program pro školy Lovy beze zbraní (PhDr. Kateřina Rozinková) – 2 akce

Odborní pracovníci muzea se jako recenzenti a vedoucí studentských prací podílejí na přípravě mladých badatelů.

V roce 2019 proběhlo v jihlavském muzeu krajské kolo geologické olympiády.

Muzeum Vysočiny Jihlava připravilo ve spolupráci s Oblastní galerií Vysočiny společnou tiskovou konferenci, která se uskutečnila 2. května 2019. Na ní byly představeny nejdůležitější výstavy a akce pro veřejnost chystané v průběhu roku včetně základních informací o realizaci dalších projektů a aktivit obou organizací.

V souvislosti s velkou výstavou věnovanou jihlavskému havířskému průvodu byla zahájena edice speciálních cínových figurek, které postupně představí jednotlivé postavy z havířského průvodu v historických kostýmech, tak jak jsou zachyceny na dobových fotografiích v archivu muzea. Edici bude tvořit celkem 22 figurek, v roce 2019 byly veřejnosti nabídnuty první tři postavičky – Permoníka, Korouhevnicka a rokokového Havíře.

Kromě běžné komunikace s médií, navštívila jihlavské muzeum s kamerou také redakce pořadu pro děti Tam Tam za účelem speciálního natáčení.

Jihlavské muzeum společně s hradem Roštejn se také zapojilo do letní poznávací hry vyhlášené ČT: D. Keška umístěná na hradě Roštejn patřila k těm nejnavštěvovanějším, z 90 míst po celé ČR se umístila na 11. místě.

K informování veřejnosti o jednotlivých muzejních aktivitách dále využívá jihlavské muzeum především elektronické cesty – jak v podobě elektronické rozesílky, webu a facebooku a řady portálů. Pro pravidelnou prezentaci využíváme také městskou hromadnou dopravu v Jihlavě, prostor na fasádě expoziční budovy a úzce spolupracujeme s regionálními médii.

Propagační grafika připravovaná muzejní grafičkou na každou výstavu, akci či přednášku zůstává i nadále na vysoké úrovni. Ke konci roku vydalo muzeum stolní kalendář, který využil fotografií z muzejního archivu.



Ukázky propagační grafiky



Natáčení pořadu Tam Tam



Společná tisková konference MVJ a OGV



3. Návštěvnost Muzea Vysočiny Jihlava v roce 2019

X.

Návštěvnost Muzea Vysočiny Jihlava včetně poboček v roce 2019 zaznamenala výrazný nárůst. Vyjma doprovodných akcí vzrostla návštěvnost expozic, výstav i přednášek v jihlavském muzeu, a to o cca 2 500 osob. Jihlavské muzeum také zaregistrovalo nárůst přednášek pro školy i veřejnost. Především ale o více než 25 tisíc vzrostla návštěvnost hradu Roštejn. Je to evidentní důsledek otevření nových expozic v podobě dvou návštěvnických tras. Na Roštejně také přibylo pořádaných akcí.

Propad návštěvnosti je evidentní na pobočce v Telči, která je přestěhována dočasně do Univerzitního centra MU a nemá stálé expozice, tudíž se zde nevybírá žádné vstupné a návštěvnost se neeviduje. Osoby uvedené jako návštěvníci v Telči jsou účastníci přednášek a různých doprovodných akcí, které pobočka pořádá. Návštěvnost na pobočce v Třešti je stabilní s minimálním výkyvem.

Objekt	1 2019	2 2019	3 2019	4 2019	5 2019	6 2019	7 2019	8 2019	9 2019	10 2019	11 2019	12 2019	Celkem
Jihlava	3 392	3 786	4 143	3 163	2 722	3 578	2 711	2 095	3 254	2 532	2 924	3 999	38 299
Roštejn	0	0	0	1 191	4 414	4 634	19 337	17 984	4 053	2 621	0	0	54 234
Telč	31	34	78	16	333	79	0	0	47	68	208	22	916
Třešť	474	198	67	19	295	522	182	184	222	0	87	958	3 208
Celkem dle měsíců	3 897	4 018	4 288	4 389	7 764	8 813	22 230	20 263	7 576	5 221	3 219	4 979	96 657

Počet návštěvníků v roce	Jihlava	Hrad Roštejn	Telč	Třešť	Celkem
2010	18 507	43 218	2 611	2 936	67 272
2011	16 970	42 835	5 560	2 781	68 146
2012	18 512	40 510	1 182	2 693	62 897
2013	39 097	34 191	1 642	4 048	78 978
2014	40 059	36 979	2 520	4 276	83 834
2015	41 145	41 560	3 058	5 245	91 008
2016	43 073	54 308	2 670	3 021	103 072
2017	46 524	38 029	2 887	3 422	90 862
2018	35 801	29 106	2 057	3 339	70 303
2019	38 299	54 234	916	3 208	96 657

4. Muzeum Vysočiny Jihlava na webu a sociálních sítích

X.

Muzeum Vysočiny průběžně aktualizovalo vlastní webové stránky. V roce 2019 probíhala další jednání a přípravné práce na nové struktuře webových stránek a byla schválena jejich grafická podoba.

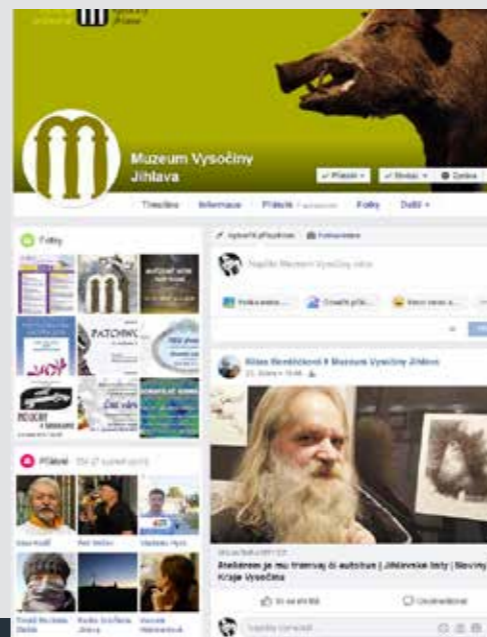
Samostatné webové stránky hradu Roštejn průběžně aktualizovali pracovníci hradu.

Webové stránky zaměřené na archeologickou problematiku www.archeologie.ji.cz obsluhují pracovníci archeologického oddělení muzea.

Pracovníci přírodovědného oddělení vedou samostatné webové stránky určené Metodickému centru pro myrmekologii – myrmekologie.wbs.cz. a také samostatné stránky sborníku Acta rerum naturalium vydávaného jako internetový časopis – actarernaturalium.cz.

Muzeum se průběžně prezentuje na řadě portálů, např. kudyznudy.cz, atlasceska.cz, akce.cz, infocesco.cz, informuji.cz, oblíbený.cz, www.museum.cz, turistický portál Kraje Vysočina, www.vysocina-fandi-kulture.cz a další.

V provozu a inovován byl také muzejní facebook.



ukázka z facebookových stránek



ukázka z webových stránek

XI. Obnova a údržba majetku Muzea Vysočiny Jihlava

V průběhu roku 2019 zajišťovalo technické oddělení ve spolupráci s odbornými odděleními a s příslušnými kurátory realizaci všech výstav v Jihlavě i na pobočkách. Pro výstavy byly vyráběny nezbytné výstavní předměty a doplňky.

Ve správní budově muzea na Masarykově náměstí 55 pokračovala úprava skladových prostor ekonomického oddělení – likvidace starých skříní a instalace nových regálů.

V expoziční budově na Masarykově náměstí 57/58 proběhla rekonstrukce osvětlení stálých expozic. Expozice Otevřená krajina byla doplněna o novou vitrínu a byla provedena úprava osvětlení. V průběhu roku probíhaly pravidelné kontroly technického zařízení EZS, EPS, hasicích přístrojů, pravidelné revize a zajišťována byla potřebná školení zaměstnanců muzea. Dle potřeby docházelo k drobné údržbě a opravám budov, vybavení i vozového parku.



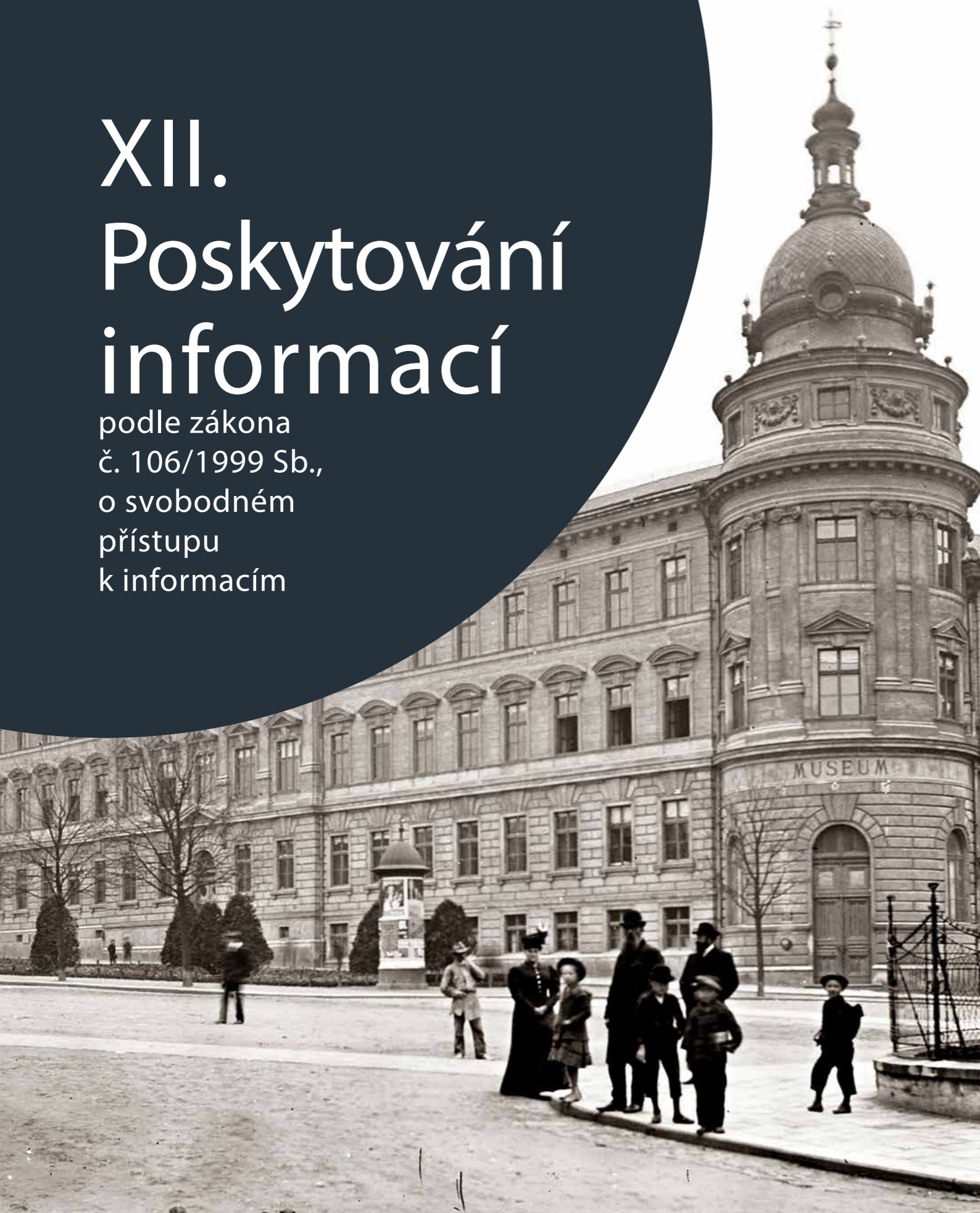
Instalace výstavy kabelek v Třešti



Nový regál ve skladu ekonomického oddělení

XII. Poskytování informací

podle zákona
č. 106/1999 Sb.,
o svobodném
přístupu
k informacím



1. Poskytování informací podle zákona č. 106/1999 Sb., o svobodném přístupu k informacím

XII.

Výroční zpráva v oblasti poskytování informací podle zákona č. 106/1999 Sb., o svobodném přístupu k informacím, ve znění pozdějších předpisů, za rok 2019.

a) počet podaných žádostí o informace a počet vydaných rozhodnutí o odmítnutí žádosti

- žádosti ani rozhodnutí nebyla.

b) počet podaných odvolání proti rozhodnutí

- nebyla.

c) opis podstatných částí každého rozsudku soudu ve věci přezkoumání zákonnosti rozhodnutí povinného subjektu o odmítnutí žádosti o poskytnutí informace a přehled všech výdajů, které povinný subjekt vynaložil v souvislosti se soudními řízeními o právech a povinnostech podle tohoto zákona, a to včetně nákladů na své zaměstnance a nákladů na právní zastoupení

- nebyla.

d) výčet poskytnutých výhradních licencí, včetně odůvodnění nezbytnosti poskytnutí výhradní licence

- nebyla.

e) počet stížností podaných podle §16a, důvody jejich podání a stručný popis způsobu jejich vyřízení

- nebyly.

f) další informace vztahující se k uplatňování tohoto zákona

- nejsou.

XIII. Hospodaření Muzea Vysočiny Jihlava v roce 2019

1. Výsledky vnitřních a vnějších kontrol provedených v Muzeu Vysočiny Jihlava v roce 2019

XIII.

Z periodicky prováděných kontrol vyplývajících z Vyhlášky 416/2004Sb., kterou se provádí zákon 320/2001 Sb. o finanční kontrole ve veřejné správě, nebyl vůči zaměstnancům muzea uplatněn žádný postih.

Hlavní cíle kontroly je prověřování:

- soulad připravených operací s uskutečněním záměru a včasné informování vedoucích zaměstnanců o případných nesrovnalostech a následné dodržování právních předpisů ve vztahu pro vedení účetnictví organizace.
- zajistit efektivnost hospodaření s veřejnými prostředky k zajištění stanovených úkolů a zajištění ochrany veřejných prostředků proti rizikům.

Vlastní vnitřní kontrola je v Muzeu Vysočiny Jihlava prováděna Příkazem ředitele na každý rok. Tato činnost je zabezpečována zaměstnanci muzea.

Rovněž z provedených inventarizací nebyl vůči zaměstnancům uplatněn žádný finanční postih, ani opatření za manka a škody.

Dne 22. 1. 2019 byla provedena veřejnosprávní kontrola z Regionální rady regionu soudržnosti Jihovýchod. Předmětem kontroly bylo hospodaření s veřejnými finančními prostředky dotace na projekt „Modernizace a dokončení expozic muzea v Jihlavě – rozvoj turistických aktivit krajského města“ reg. číslo CZ.1.11/2.1.00/14.01242. Kontrolou nebyly zjištěny nedostatky.

Dne 25. 6. 2019 byla provedena kontrola Okresní správou sociálního zabezpečení plnění povinnosti v nemocenském pojištění, v důchodovém pojištění a při odvodu pojistného na sociální zabezpečení a příspěvku na státní politiku zaměstnanců za období od 1. 6. 2016 do 31. 5. 2019. Při kontrole byly zjištěny drobné nedostatky vedení a předkládání ELDP, které byly odstraněny v průběhu provádění kontroly.

2. Plnění závazných ukazatelů stanovených zřizovatelem a provedená rozpočtová opatření v roce 2019

XIII.

Usnesením zastupitelstva Kraje Vysočina č. 0729/08/2018/ZK ze dne 11. 12. 2018 byly schváleny závazné ukazatele pro MV Jihlava na rok 2019 následně:

I. Příspěvek na provoz Muzea Vysočiny Jihlava pro rok 2018	22 792 000 Kč
Z toho: - příspěvek na provoz včetně mezd	22 242 000 Kč
- prostředky na platy	13 651 000 Kč
- mimořádná dotace – konference Stříbrná Jihlava 2019	200 000 Kč
- mimořádná dotace – propagace hradu Roštejn	350 000 Kč
Celkem mimořádná dotace	550 000 Kč

Odvod z fondu investic do rozpočtu zřizovatele pro rok 2019 1 357 000 Kč

V průběhu roku 2019 došlo k následujícím rozpočtovým opatřením:

1. Usnesením rady kraje č. 0292/06/2019/RK 22 792 000 Kč

ze dne 26. 2. 2019 byla schválena mimořádná akvizice na nákup sbírkových předmětů posílení fondu investic o celkovou výši 260 000 Kč

z toho:

- investiční prostředky – kolekce exikátů hub	50 000 Kč
- investiční prostředky – Lidová malírna v Telči	210 000 Kč

2. Usnesením rady kraje č. 0501/10/2019/RK 21 266 000 Kč

ze dne 3. 4. 2019 bylo schváleno rozpočtové opatření včetně změny závazných ukazatelů v celkové výši – 1 526 000 Kč

po zohlednění:

- časového rozlišení investičních transferů z odp. sk. 1. – 4.	– 566 000 Kč
- časového rozlišení investičních transferů z odp. sk. 7	– 131 000 Kč
- přeřazení nemovitostí do příslušných odpisových skupin	– 825 000 Kč
- převod prostředků na akvizice do fondu investic	– 4 000 Kč

- snížení odvodu z fondu investic – 956 000 Kč

Odvod z fondu investic do rozpočtu zřizovatele pro rok 2019 401 000 Kč

3. Usnesením rady kraje č. 1129/20/2019/RK 21 523 000 Kč

ze dne 2. 7. 2019 byla poskytnuta dotace prostřednictvím kraje ve výši 257 000 Kč

z toho:

- MK ČR v rámci Programu na ochranu měkkých cílů v oblasti kultury na realizaci projektu „Analýza rizik zabezpečení objektů Muzea Vysočiny Jihlava“ ÚZ 34026	150 000 Kč
- MK ČR v rámci programu ISO na realizaci projektu	107 000 Kč
a) zrestaurování cechovního praporce ÚZ 34013/0	45 000 Kč
b) zrestaurování barokního obrazu ÚZ 34013/9	62 000 Kč

2. Plnění závazných ukazatelů stanovených zřizovatelem a provedená rozpočtová opatření v roce 2019

XII.

4. Usnesením rady kraje č. 1342/23/2019/RK 21 523 000 Kč

ze dne 13. 8. 2019 byla poukázána investiční dotace prostřednictvím kraje ve výši 271 000 Kč na realizaci projektu „A 2019 Výměna přenosného objektového zařízení pro připojení na novou rádiovou síť SCO Policie ČR:

a) expozice MVJI Masarykovo nám. 57/58	71 000 Kč
b) hrad Roštejn	66 000 Kč
c) depozitář Helenín	69 000 Kč
d) administrativní budova Masarykovo nám. 55	65 000 Kč

Tyto investiční prostředky byly dne 19. 12. 2019 vráceny na účet krajského úřadu v celkové výši 271 000 Kč

z důvodu, že realizační firma, která byla vybrána prostřednictvím ministerstva vnitra, nebyla schopna v průběhu roku 2019 zabezpečit realizaci.

Celkem vráceno – 271 000 Kč

5. Usnesením rady kraje č. 2060/36/2019/RK 22 023 000 Kč

ze dne 3. 12. 2019 bylo schváleno zvýšení závazného ukazatele „Příspěvek na provoz“ o částku 500 000 Kč

- na pokrytí předpokládaného schodkového hospodaření v roce 2019

ze dne 3. 12. 2019 bylo schváleno zvýšení závazného ukazatele „Odvod z fondu investic“ o částku 500 000 Kč

6. Usnesením zastupitelstva kraje č. 0622/05/2018/ZK 25 522 509 Kč

ze dne 11. 9. 2018 byla schválena Smlouva o zápůjčce mezi Krajem Vysočina a Muzeem Vysočiny Jihlava na bezúročně peněžitou zápůjčku ve výši 34 256 588 Kč

Z této částky bylo v roce 2019 v nákladech 3 499 508, 73

II. Ministerstvo kultury České republiky 26 683 989 Kč

1. Česká republika – Ministerstvo kultury

dne 25. 1. 2018 uzavřena Smlouva o poskytnutí účelové podpory výzkumu a vývoje na řešení projektu – Kampanologické památky Vysočiny / Zvony v roce 2019 je v nákladech celkem 931 000 Kč

2. Česká republika – Ministerstvo kultury

dne 23. 1. 2018 uzavřena Smlouva o poskytnutí účelové podpory výzkumu a vývoje na řešení projektu – Vrcholně středověká keramika / Keramika v roce 2019 je v nákladech celkem 230 481 Kč

2. Plnění závazných ukazatelů stanovených zřizovatelem a provedená rozpočtová opatření v roce 2019

XIII.

III. Dotace Statutární město Jihlava

26 713 989 Kč

1. Projekt – Muzeum na dlažbě		25 000 Kč
2. Program Jihlava vzdělává kulturou 2018–2019 „Tři v jednom“ 2018–2019		
Dotace celkem		45 000 Kč
v roce 2018 proinvestováno		40 000 Kč
v roce 2019 proinvestováno		5 000 Kč

Přehled dotací v roce 2019

Dotace od zřizovatele	č. ú. 672 0311	21 216 000,00 Kč
Dotace – mimořádná	č. ú. 672 0312	550 000,00 Kč
Dotace KrÚ – MK ČR	č. ú. 672 0313	107 000,00 Kč
Dotace KrÚ – MK ČR	č. ú. 672 0330	150 000,00 Kč
Dotace projekt Digitalizace sbírek	č. ú. 672 0337	3 499 508,73 Kč
Projekt NAKI Zvony	č. ú. 672 0345/25	931 000,00 Kč
Dotace Statutární město Jihlava	č. ú. 672 0346	30 000,00 Kč
Projekt NAKI Keramika	č. ú. 672 0348/26	230 481,00 Kč
Zúčtování časového rozlišení transferu	č. ú. 672 0392	938 644,20 Kč

Celkem přijaté příspěvky a dotace

27 652 633,93 Kč

PLNĚNÍ ZÁVAZNÝCH UKAZATELŮ

Prostředky na platy - rozpočet	Prostředky na platy - čerpáno	Inv. dotace	Odvod z inv. fondu	Přepočtený počet zaměstnanců	Provozní dotace
13 651 000	13 494 187	0	401 000	39	27 652 633,93
Úspora	156 813				

Celkový objem vyčerpaných prostředků na platy v roce 2019	13 494 187,00
z toho:	
platové náklady na zaměstnance muzea	12 970 187,00
platové náklady na zaměstnance z grantových projektů	524 000,00
platové náklady na zaměstnance Úřad práce	0,00
Investiční dotace z rozpočtu KrÚ	0,00
Odvod z fondu investic v roce 2019	901 000,00
z toho:	
odvod organizace	401 000,00
převod do provozu	500 000,00

2. Plnění závazných ukazatelů stanovených zřizovatelem a provedená rozpočtová opatření v roce 2019

XIII.

PLNĚNÍ ÚČELOVÉ DOTACE Z MINISTERSTVA KULTURY ČR

a) Analýza rizik zabezpečení objektů MVJI /ÚZ 34026/ Podíl MV Jihlava	150 000,00
	0,00
b) ISO zrestaurování cechovního praporce /ÚZ 34013-0/ Podíl MV Jihlava	45 000,00
	45 000,00
c) ISO zrestaurování barokního obrazu /ÚZ 34013-9/ Podíl MV Jihlava	62 000,00
	63 000,00

Celkové účelové prostředky

257 000,00

Dotace byla z MK zaslána zřizovateli a následně převedena na účet muzea. Po obdržení dodavatelských faktur byla provedena jejich úhrada. Do daného termínu byla dotace včetně podílů muzea proučtována.

V roce 2019 nevzniklo žádné finanční plnění z pojistných událostí.

3. Rekapitulace příjmů a výdajů Muzea Vysočiny Jihlava za rok 2019

XIII.

PŘÍJMY	Hlavní činnost	Vedlejší činnost	Celkem
Tržby za vlastní výrobky (zhotovování fotografií)	250,00	0,00	250,00
Tržby za reklamu	0,00	6 000,00	6 000,00
Tržby za služby	566 657,50	230 802,00	797 459,50
Tržby za vstupné	1 954 498,00	0,00	1 954 498,00
Tržby z archeologických výzkumů	1 690 450,00	0,00	1 690 450,00
Tržby za nájem	0,00	624 657,00	624 657,00
Tržby za prodej zboží	127 948,00	319 898,00	447 846,00
Výnosy z vyřazených pohledávek	3 858,00	0,00	3 858,00
Čerpání fondů	432 895,65	0,00	432 895,65
Ostatní výnosy z činnosti	93 232,17	0,00	93 232,17
Úroky	5 669,41	0,00	5 669,41
Dosažené vlastní příjmy	4 875 458,73	1 181 357,00	6 056 815,73
Výnosy IROP digitalizace sbírek	3 499 508,73	0,00	3 499 508,73
Výnosy NAKI / Zvony	931 000,00	0,00	931 000,00
Výnosy NAKI / Keramika	230 481,00	0,00	230 481,00
Výnosy z nároku MK ČR	257 000,00	0,00	257 000,00
Výnosy – časové rozlišení	938 644,20	0,00	938 644,20
Výnosy – Statutární město Jihlava	30 000,00	0,00	30 000,00
Výnosy – mimořádná dotace	550 000,00	0,00	550 000,00
Výnosy z nároku KrÚ	21 216 000,00	0,00	21 216 000,00
Příjmy včetně výnosů z nároků	32 528 092,66	1 181 357,00	33 709 449,66

3. Rekapitulace příjmů a výdajů Muzea Vysočiny Jihlava za rok 2019

XIII.

VÝDAJE	Hlavní činnost	Hospodářská činnost	Celkem
Náklady na spotřebu materiálu	892 933,93	6 698,06	899 631,99
Spotřeba energie	1 435 402,03	310 087,00	1 745 489,03
Náklady na prodané zboží	124 170,22	238 006,34	362 176,56
Aktivace majetku	0,00	0,00	0,00
Opravy	432 895,65	0,00	432 895,65
Ostatní služby	6 203 502,65	111 449,00	6 314 951,65
Mzdové náklady	15 274 734,00	185 010,00	15 459 744,00
z toho:	12 970 187,00	176 504,00	13 146 691,00
platy zaměstnanců MVJ			
platy zaměstnanců z grantů	524 000,00	0,00	524 000,00
OON MVJ	1 537 008,00	8 506,00	1 545 514,00
OON z grantů	200 000,00	0,00	200 000,00
nemoc	43 539,00	0,00	43 539,00
ÚP	0,00	0,00	0,00
Zákonné sociální a zdravotní pojištění	4 567 305,00	58 788,00	4 626 093,00
Jiné sociální pojištění	37 859,00	0,00	37 859,00
Zákonné sociální náklady	528 667,00	2 396,00	531 063,00
Jiné daně a poplatky	12 900,00	0,00	12 900,00
Manka a škody	0,00	0,00	0,00
Odpisy	2 528 119,28	0,00	2 528 119,28
Náklady na DDM	549 317,01	0,00	549 317,01
Ostatní náklady	361,00	0,00	361,00
Daň z příjmů	1 077,15	0,00	1 077,15
Celkem výdaje	32 589 243,92	912 434,40	33 501 678,32

V kapitole Ostatní služby jsou vedeny náklady na propagaci a reklamu (171 487,30 Kč), nájemné za prostory v Univerzitním centru MU, za depozitární prostory v Telči a Třešti a za užívání průjezdu v Jihlavě (437 804,83 Kč), služby spojů (101 574,41 Kč), odvoz odpadů (13 816,83 Kč), servis a revize komínů, plynu, el. zařízení, hasičích přístrojů, EPS a EZS (508 652,18 Kč), softwarové služby (128 856,62 Kč), restaurování (celkem 220 000,00 Kč, z toho podíl projektu ISO u MK ČR činil 107 000,00 Kč). Za analýzy, tisky, grafické práce, zápůjčky výstav, překlady, výrobu tiskového materiálu apod. bylo zapláceno 914 666,84 Kč. Za archeologické služby jsme zaplatili 508 994,29 Kč a za BOZP 29 040,00 Kč.

V kapitole Jiné sociální pojištění jsou vedeny náklady na povinné úrazové pojištění zaměstnanců muzea (37 859,00 Kč).

V kapitole Zákonné sociální náklady je veden povinný příděl do FKSP (274 283,00 Kč). Náklady na školení činily 15 763,00 Kč, náklady na OOP 10 439,00 Kč, náklady na zdravotní prohlídky 2 700,00 Kč a náklady na stravování zaměstnanců 227 878,00 Kč.

Rekapitulace příjmů a nákladů z hlavní a hospodářské činnosti Muzea Vysočiny Jihlava za rok 2019

	Hlavní činnost	Hospodářská činnost	Celkem
Výnosy – vlastní příjmy	4 875 458,73	1 181 357,00	6 056 815,73
Výnosy z nároků zřizovatele KrÚ	21 216 000,00	0,00	21 216 000,00
Výnosy z nároků ostatní	6 436 633,93	0,00	6 436 633,93
Výnosy celkem	32 528 092,66	1 181 357,00	33 709 449,66
Náklady celkem	32 589 243,92	912 434,40	33 501 678,32
Hospodářský výsledek 2019	- 61 151,26	+ 268 922,60	+ 207 771,34

Muzeum Vysočiny Jihlava se při zadávání veřejných zakázek malého rozsahu řídí Pravidly Rady Kraje Vysočina č. 07/2017 ze dne 15. 5. 2017 usnesením č. 0898/17/2017/RK a platnou právní legislativou.

1. Byla vytvořena výzva k podání nabídky na veřejnou zakázku malého rozsahu na dodávku 3D scanneru a 3D tiskárny v rámci projektu Optimalizace péče o sbírky a prezentace sbírek. Jako nejvýhodnější nabídka byla vyhodnocena firma ABBAS, a. s., Edisonova 5, 612 00 Brno. Dne 7. 5. 2019 byla s touto firmou uzavřena kupní smlouva.

2. Byla vytvořena výzva k podání nabídky na veřejnou zakázku malého rozsahu v rámci Projektu Optimalizace péče o sbírky a prezentace sbírek na dodávku:

A. Infračervený spektrometr:

Jako nejvýhodnější nabídka byla vyhodnocena firma Nicolet CZ, s. r. o., Klapálkova 2242/9, Praha. Dne 18. 9. 2019 byla s touto firmou uzavřena kupní smlouva.

B. Ramanův spektrometr:

Jako nejvýhodnější nabídka byla vyhodnocena firma Nicolet CZ, s. r. o., Klapálkova 2242/9, Praha. Dne 30. 9. 2019 byla s touto firmou uzavřena kupní smlouva.

C. XRF spektrometr:

Jako nejvýhodnější nabídka byla vyhodnocena firma BAS Rudice, s. r. o., čp. 194, Rudice. Dne 30. 9. 2019 byla s touto firmou uzavřena kupní smlouva.

D. VIS spektrofotometr

Jako nejvýhodnější nabídka byla vyhodnocena firma CHromservis, s. r. o., Praha. Dne 30. 10. 2019 byla s touto firmou uzavřena kupní smlouva.

3. Byla vytvořena výzva k podání nabídky na veřejnou zakázku malého rozsahu na dodávku čistícího laseru v rámci projektu Optimalizace péče o sbírky a prezentace sbírek.

Jako nejvýhodnější nabídka byla vybrána firma Narran, s. r. o. Brno. Dne 14. 1. 2020 byla s touto firmou uzavřena kupní smlouva.

4. Byla vytvořena výzva k podání nabídky na veřejnou zakázku malého rozsahu na dodávku SW lo T a čidel – monitoring v rámci projektu Optimalizace péče o sbírky a prezentace sbírek.

Jako nejvýhodnější nabídka byla vybrána firma Innogy Energie, e. r. o., Praha. Dne 17. 2. 2020 byla s touto firmou uzavřena kupní smlouva.

Poděkování za pomoc a spolupráci

Město Telč
Muzejní spolek v Telči
Univerzitní centrum Masarykovy univerzity v Telči
Dobová móda Telč
Národní památkový ústav, územní odborné pracoviště v Telči,
Archaia Brno, z. ú.
Statutární město Jihlava
Regionální muzeum Horního Pooslaví
Spolek Jamník
Hana Matoušková – TAGADESIGN grafika a video, Sedlejev
Jihlavská astronomická společnost
Muzejní spolek v Třešti
Město Třešť
Turistické a informační centrum Třešť
Liga lesní moudrosti, z. s.
Národní geopark Vysočina
Národní knihovna České republiky, Souborný katalog ČR,
jmenovitě p. Jan Matějovič

p. Ladislav Vilímek, Rounek
p. Věra Studená, Kuklík
p. Zdeňka Vaníčková, Telč
p. Pavel Jerie
p. Miloš Drdácý



<http://muzeum.ji.cz>