



muzeum
vysočiny
jihlava



VÝROČNÍ
ZPRÁVA
2020

Chceme být moderní institucí nadregionálního významu pracující v evropském kontextu. Vědecky zkoumáme historický, kulturní a přírodní vývoj Českomoravské vrchoviny, shromažďujeme jeho hmotné i nehmotné doklady a uchováváme je ve formě sbírek. Sbírký a informace odborně zpracováváme a následně umožňujeme veřejnosti jejich další využití. Prostřednictvím výstav, publikací a přednášek nabízíme vzdělání, poučení, zábavu a potěšení. Usilujeme tak o posílení sounáležitosti obyvatel Kraje Vysočina s jejich regionem a o vytvoření jejich zodpovědného vztahu k přírodnímu a historickému dědictví kraje. Zároveň se tak snažíme přispívat k vytváření pozitivního obrazu Kraje Vysočina jako regionu, jehož přírodní a kulturní bohatství je hodno úcty a obdivu.



Vážené dámy, vážení pánové,

rok 2020 byl pro všechny velmi zvláštní a atypický. Nejinak to bylo samozřejmě ve všech kulturních institucích, a to včetně muzeí. Jak se ale přesvědčíte na dalších stránkách této výroční zprávy, neznamenalo to, že by se v jihlavském muzeu udělalo méně práce. Jen to byla práce jiná, snad méně viditelná, ale o to důležitější.

Množství výstav, edukačních akcí, přednášek i ostatních kulturních akcí bylo v roce 2020 pochopitelně menší, než je v našem muzeu obvyklé. Menší tak byl i celkový počet návštěvníků, kteří některou z muzeem nabízených služeb během roku využili. Celková návštěvnost ale nebyla dočasným uzavřením muzea zásadně ovlivněna – během letní sezony totiž na „náš“ Roštejn zavítalo naprosto nadstandardní množství návštěvníků. Pro zaměstnance muzea a zejména pro „roštejnskou osádku“ je takový zájem velkým zadostiučiněním: po několika letech jejich enormního pracovního nasazení fyzického i psychického při opravách objektu a po neustálých improvizacích se hrad konečně dostává do běžného provozu a práce minulých let má vysoce pozitivní ohlasy.

Většinu muzejní práce ale není (nikdy nebylo a také nikdy nebude) vidět na první pohled (a někdy ani na ten druhý). Během roku jsme se velmi intenzivně věnovali realizaci velkých i menších projektů, připravovali nové, probíhala vědecko-výzkumná činnost, ediční práce atd. A když jsme nemohli vystavovat v muzeu, přesunula se naše prezentační činnost významnou měrou i do prostředí internetu, Facebooku a jiných „imaginárních“ světů. Museli jsme se naučit pracovat jinak, někdy na úkolech, na které jinak nezbyvá čas, finance a síly. Troufám si konstatovat, že příležitost, kterou nám rok 2020 poskytl, jsme v muzeu plně využili.

Rok 2020 nám ovšem také připomněl něco významného: zvykli jsme si na řadu vymožeností našich životů a naší doby přijímat jako samozřejmost – nechápali jsme je už jako „vymoženost“. Tato podivná doba nám připomněla, jaký význam má zdraví, možnost svobodně cestovat a pobývat tam, kde chceme, svobodně se potkávat, chodit do divadel, na koncerty, do muzeí, posílat děti do školy... Přeji nám všem, abychom se do starých dobrých časů, kdy tyto věci budou zase samozřejmostí, vrátili co nejdříve. A aby se samozřejmou součástí našich životů opět stalo využívání všech služeb, které muzea v našem světě a v naší době nabízí.



Karel Malý

I.	Muzeum Vysočiny Jihlava v roce 2020	8
I.1	Muzeum Vysočiny Jihlava	9
I.2	Hrad Roštejn	11
I.3	Muzeum Vysočiny Jihlava, pobočka Telč	12
I.4	Muzeum Vysočiny Jihlava, pobočka Třešť	13
II.	Organizační struktura a její personální obsazení k 31. 12. 2020	14
II.1	Organigram Muzea Vysočiny Jihlava k 31. 12. 2020	15
II.2	Personální obsazení Muzea Vysočiny Jihlava k 31. 12. 2020	16
III.	Péče o sbírky muzejní povahy	17
III.1	Stav podsbírek Muzea Vysočiny Jihlava k 31. 12. 2020	18
III.2	Akviziční činnost	20
III.2.1	Archeologické oddělení	21
III.2.2	Přírodovědné oddělení	23
III.2.3	Společensko-vědné oddělení	24
III.2.4	Muzeum Vysočiny Jihlava, pobočka Telč	25
III.2.5	Muzeum Vysočiny Jihlava, pobočka Třešť	26
III.3	Preventivní ochrana a ošetření sbírek	27
III.3.1	Archeologické oddělení	31
III.3.2	Přírodovědné oddělení	32
III.3.3	Společensko-vědné oddělení	33
III.3.4	Muzeum Vysočiny Jihlava, pobočka Telč	34
III.3.5	Muzeum Vysočiny Jihlava, pobočka Třešť	35
III.4	Odborná správa sbírek	36
III.5	Dokumentace sbírek	39
III.6	Badatelský servis	40
IV.	Péče o knihovní fondy	41
IV.1	Akvizice	43
IV.2	Správa a ochrana knihovních fondů	44
IV.3	Badatelský servis	46
V.	Věda a výzkum	47
V.1	Projekt „Kampanologické památky Vysočiny“	48
V.2	Projekt „Vrcholně středověká keramika jakou součást movitého kult. dědictví“	49
V.3	Další vědecko-výzkumná a odborně dokumentační činnost	50
V.3.1	Archeologické oddělení	50
V.3.2	Přírodovědné oddělení	55
V.3.3	Společensko-vědné oddělení	57
V.4	Konference a semináře pořádané Muzeem Vysočiny Jihlava	58
V.5	Konference s aktivní účastí pracovníků Muzea Vysočiny Jihlava	59
V.6	Odborná publikační činnost	60
VI.	Vydavatelská činnost	61
VI.1	Periodické publikace	62

VI.2	Neperiodické publikace	63
VII.	Budování nových expozic na hradě Roštejn	64
VIII.	Projekt optimalizace péče o sbírky	67
IX.	Prezentační činnost	69
IX.1	Kalendárium	70
IX.2	Muzeum Vysočiny Jihlava	72
IX.2.1	Stálé expozice	72
IX.2.2	Výstavy	73
IX.2.3	Akce pro veřejnost	75
IX.3	Hrad Roštejn	77
IX.3.1	Stálé expozice	77
IX.3.2	Výstavy	78
IX.3.3	Akce pro veřejnost	79
IX.4	Muzeum Vysočiny Jihlava, pobočka Telč	81
IX.4.1	Stálé expozice	81
IX.4.2	Výstavy	82
IX.4.3	Akce pro veřejnost	83
IX.5	Muzeum Vysočiny Jihlava, pobočka Třešť	84
IX.5.1	Stálé expozice	84
IX.5.2	Výstavy	85
IX.5.3	Akce pro veřejnost	86
X.	Komunikace Muzea Vysočiny Jihlava	87
X.1	Kulturní a vzdělávací akce	88
X.1.1	Science Café v Jihlavě – Věda jako dobrodružství	88
X.1.2	Spolupráce se školami	89
X.2	Propagace a medializace	92
X.3	Návštěvnost Muzea Vysočiny Jihlava v roce 2020	94
X.4	Muzeum Vysočiny Jihlava na webu a sociálních sítích	95
XI.	Obnova a údržba majetku Muzea Vysočiny Jihlava	97
XII.	Poskytování informací podle zákona č. 106/1999 Sb.	99
XIII.	Hospodaření Muzea Vysočiny Jihlava v roce 2020	101
XIII.1	Výsledky vnitřních a vnějších kontrol provedených v MVJ v roce 2020	102
XIII.2	Plnění závazných ukazatelů stanovených zřizovatelem a provedená rozpočtová opatření v roce 2020	103
XIII.3	Rekapitulace příjmů a výdajů Muzea Vysočiny Jihlava za rok 2020	107
XIII.4	Veřejné zakázky zadávané Muzeem Vysočiny Jihlava v roce 2020	110

I. Muzeum Vysočiny Jihlava v roce 2020



1. Muzeum Vysočiny Jihlava

I.

Také jihlavské muzeum zasáhla v roce 2020 omezení a průběžná opatření nutná v souvislosti s obtížnou epidemiologickou situací. Řada výstav a akcí byla přesouvána a průběžně rušena. Přesto se zde i v tomto roce odehrávaly různé odborné, prezentační i sbírkotvorné činnosti.

Pracovníci archeologického oddělení zrealizovali v průběhu roku 92 záchranných archeologických výzkumů, spočívajících především v terénních pracích spojených s fotografickou a kresebnou dokumentací. Jednotlivé výzkumy pak byly zakončeny 56 závěrečnými expertními listy a 8 souhrnnými náleзовými zprávami. Probíhal započatý výzkum keramiky a středověké textilní produkce z Jihlavy, byly realizovány také další fáze přeshraničního projektu zaměřeného na středověké stavby a stavitelství a zpracováno bylo také téma středověkých her – výstava Svět středověkých her se přesunula do Západočeského muzea v Plzni a dokončen byl odborný katalog výstavy.

Přírodovědné oddělení pokračovalo ve svých dosavadních výzkumech zaměřených na biotopy Českomoravské vrchoviny a na geologický a montanistický výzkum regionu. Pokračovaly rovněž práce na katalogu mravenců Kraje Vysočina či katalogu k mykologické sbírce. Na dalších výzkumných úkolech přírodovědci spolupracovali s dalšími institucemi.

Společensko-vědné oddělení během první poloviny roku připravovalo hrad Roštejn na otevření po dokončení celkové rekonstrukce a úprav okolí hradu. Pokračoval rovněž výzkum vápenictví a sklářské a etnografické výzkumy se zaměřením na stravování, které byly realizovány v rámci přeshraničních projektů.

Z programu NAKI II probíhaly práce na dvou vědeckých projektech. U projektu s názvem „Kampanologické památky Vysočiny“ byla prováděna terénní dokumentace a laboratorní práce a vydány byly odborné příspěvky. Řešitelé projektu „Vrcholně středověká keramika jako součást movitého kulturního dědictví“ pokračovali ve sběru a analýze keramického materiálu.

Muzeum zahájilo také přípravné práce na novém přeshraničním projektu s názvem „Přírodní dědictví rašeliništních krajín regionu Mühlviertel, Waldviertel a Vysočina jako chráněný přírodní prostor, místo zážitků a vzdělávání“. Projekt je financován z operačního programu Interreg AT-CZ.

Jihlavské muzeum i přes časté uzavírky muzea v rámci protiepidemických opatření připravilo pro své návštěvníky řadu výstav všeho druhu ve všech výstavních prostorách. Jednou z největších výstav roku byla bezesporu výstava v prostorách muzejní pudy nazvaná „Archeologické výzkumy, objevy a nálezy na Jihlavsku aneb využití dendrochronologie v archeologii“. Výstava trvala od konce února do října. Na muzejní půdě byla v roce 2020 instalována ještě další výstava – „Plané rostliny jako jídlo, koření i lék“, která byla zapůjčena z Jihomoravského muzea ve Znojmě. Tu bohužel výrazně postihlo podzimní uzavření muzeí a výstava tak byla dostupná veřejnosti hlavně prostřednictvím on-line komentovaných prohlídek. Ve velkém výstavním sále a v mážhausu byly prezentovány další výstavy, například entomologický pohled na postavičky Ondřeje Sekory z knížek o Ferdovi Mravencovi v rámci výstavy „Po stopách brouka Pytlíka“, kterou doprovodil zajímavý doprovodný program pro školy a školky. V létě to byla originální výstava „Dopravní prostředky – z místa na místo v balíčku karet“, připravená ve spolupráci s Clubem sběratelů hracích karet, na kterou navázala tematicky výstava „111 let MHD v Jihlavě“. Na podzim se bohužel neuskutečnila tradiční výstava hub ani výstavy

1. Muzeum Vysočiny Jihlava

I.

v čase vánočním, v krátkém podzimním mezidobí se ve velkém sále představil svými originálními obrazy malíř Petr Vlach výstavou s názvem „Sny za stavu bdělosti“. V posledním měsíci roku byla v prostoru mážhausu instalována menší výstava věnovaná významnému českému entomologovi Janu Bechyněmu „Jan Bechyně – známý neznámý“. Na muzejních arkádách se v průběhu roku střídaly dvojrozměrné výstavy. Připomeňme alespoň autorské výstavy „Voyage, voyage“, „75 – fotograf Antonín Chloupek“, „Jiří Brodina – Obrazy“ a „Poetika tvorby – Obrázky smyslné i nesmyslné“. Závěr roku pak tradičně patřil výstavě fotografií ze soutěže Photographia Natura 2020. V malém výstavním sále byla ve spolupráci se Státním okresním archivem v Jihlavě připravena výstava k velkým výročí významného českého historika a archiváře Františka Hoffmanna „František Hoffmann: 1920–2015“. V letních měsících zde byla instalována výstava věnovaná skautskému hnutí „100 let skautingu v Jihlavě“, na kterou na podzim navázala výstava představující muzejní sbírky „Skleněná krása ze sbírek jihlavského muzea“. Kromě toho proběhla také tradiční výstava kaktusů a sukulentů na muzejním dvorku. Kavárna Muzeum nabídla v průběhu roku 6 výstav amatérských i profesionálních autorů.

Tradiční a veřejností oblíbené akce byly v průběhu roku podle situace postupně rušeny. Zachována zůstala pouze jarní a podzimní mykologická poradna a v létě se uskutečnily 2 týdenní příměstské tábory. V rámci cyklu vědeckých přednášek Science café se v průběhu roku uskutečnily pouze 2 přednášky.

Spolupráce muzea a základních a středních škol probíhala ve velmi omezeném režimu. Pro školy byly realizovány jen 2 přednášky v rámci cyklu Muzeum škole, 7 programů interních z cyklu Za poznáním a vědou do muzea (terénní programy se neuskutečnily), 1 program pro mateřské školy, 4 speciální přednášky, 15 doprovodných programů k výstavě Po stopách brouka Pytlíka a 5 programů z nového edukačního cyklu Přírodovědné výpravy do muzea.

V roce 2020 uspořádalo jihlavské muzeum ve spolupráci s Asociací muzeí a galerií společný seminář zoologické komise AMG na Čeříнку. Zapojilo se také do realizace dvoudenní akce věnované přípravě regionálních pokrmů, která se uskutečnila v rámci přeshraničního rakousko-českého projektu I-Cult v Třebíči.

Grantový projekt věnovaný digitalizaci sbírek, jejich ošetřování a ochraně a modernizaci depozitářů probíhal v roce 2020 naplno se zapojením řady externích spolupracovníků. Muzeum využilo dotační prostředky také v rámci projektu „Změny přenosové frekvence rádiové sítě SCO Policie ČR“ z dotačního programu MK ČR a z projektu „Covid: Prezentační činnost Muzea Vysočiny Jihlava“, rovněž z dotačních prostředků MK ČR na kompenzaci ztrát způsobených pandemií. Proběhla také rekonstrukce elektrorozvodů v I. patře správní budovy muzea a úprava prostor muzejní herny v expoziční budově.

V důsledku omezení kontaktů s veřejností pracovníci muzea připravili různé on-line aktivity a výrazně rozšířili svoji aktivitu na sociálních sítích formou informativních, vzdělávacích a zábavných cyklů příspěvků.

Pracovníci muzea samozřejmě i nadále zajišťovali badatelský servis, poskytovali konzultace pro kolegy z jiných muzeí i pro širokou veřejnost, účastnili se většinou on-line konferencí a seminářů, věnovali se standardní práci se sbírkami, zajištění konzervování a restaurování i komunikaci s kolegy z muzeologické i vědecké sféry. Své služby veřejnosti poskytovala, i když omezeně, také rozšiřující se muzejní knihovna.

V roce 2020 byl stavebně ukončen projekt IROP „Hrad Roštejn – zpřístupnění nových expozic“. Poslední významnější stavební práce probíhaly v jarních měsících a ukončeny byly k počátku měsíce června. Jednalo se zejména o terénní a další úpravy nádvoří, stejně jako osazení nové brány a drobné „kosmetické“ dokončovací práce, jako osazení trofejí na některé fasády (toto konkrétně proběhlo až po hlavních prázdninách). V průběhu měsíce června bylo rovněž po několika letech z prostoru hradního parkoviště odstraněno zázemí stavby a od druhé poloviny měsíce bylo možné parkoviště nabídnout k parkování i široké veřejnosti.

Ačkoli měl být rok 2020 prvním rokem, kdy budou všechny nové expozice k dispozici po celou turistickou sezonu (duben – říjen), došlo vzhledem k celostátním omezením v souvislosti s nemocí covid-19 ke zkrácení sezóny, a to od začátku června do poloviny října. Přestože sezóna trvala místo sedmi měsíců pouze čtyři a půl, byla nejsilnější za poslední roky. Hrad v interiérech navštívilo téměř 48 tisíc návštěvníků a celkově včetně exteriérů a exteriérových akcí více než 54 tisíc osob. Oba prázdninové měsíce opakovaně posunuly dosavadní maximální měsíční návštěvnost – nejprve červenec s osmnácti a půl tisícem osob a potom i srpen s devatenácti a půl tisícem osob v interiérech.

Toto zvýšení návštěvnosti souviselo se zvýšením zájmu o domácí turismus ve vazbě na komplikace spojené s vycestováním do zahraničí. Druhým významným faktorem, který návštěvnost ovlivnil, byla pobídková akce Kraje Vysočina, který plošně snížil vstupné do svých příspěvkových organizací. Touto kombinací okolností byla dána výše uvedená velmi vysoká návštěvnost jdoucích na hranice možností areálu. Je nutno zdůraznit, že po část návštěvnícké sezony byl hrad provozován v návaznosti na platná nařízení s různými omezeními a modifikacemi (dezinfikování prostor a umístění dezinfekcí pro návštěvníky, pobyty v rouškách v interiérech hradu, omezování počtu osob do skupiny apod.). V této souvislosti je ještě podstatné připomenout, že okres Jihlava byl jedním z těch, které měly povinné roušky i po část léta (na rozdíl od většiny republiky). Veškeré výše uvedené restrikce a průběžně se měnící nařízení bylo potom potřeba aplikovat například i na svatební obřady, z nichž část musela být v rámci roku datumově překládána, některé dokonce posouvány do roku 2021. Zvládnutí těchto opatření by nebylo možné bez mimořádného nasazení jak kmenového personálu, tak externistů. Ti všichni se museli v roce 2020 vyrovnávat s enormním tlakem způsobeným jak nezvykle vysokou návštěvností koncentrovanou do krátkého časového úseku, tak s omezujícími protiepidemickými opatřeními.

Rovněž kulturní akce byly v roce 2020 významně omezeny. Zcela bez náhrady byly zrušeny ty z jarních měsíců (Myslivecký den, Roštejnský hodokvas, Pohádkový Roštejn). První velkou akcí, kterou se podařilo bez významnějších omezení zorganizovat, byly až divadelní prohlídky *Se zlatou růží v erbu*, které se odehrály v již tradičním termínu během červencových státních svátků. Mimo to se pak ještě v srpnu podařilo zorganizovat *Jazz na Roštejně* a *Hradozámeckou noc s letním kinem na nádvoří*. V několika termínech bylo také naplánováno na hradním nádvoří open air představení *Osudy dobrého vojáka Švejka* v podání Horáckého divadla. S ohledem na nepřízeň počasí bylo nakonec realizováno jen jedno představení.

3. Muzeum Vysočiny Jihlava, pobočka Telč

I.

V roce 2020 sídlilo telčské muzeum stále v prozatímních prostorách v Univerzitním centru Masarykovy univerzity v Telči, kde je muzeu vyhrazena chodba v druhém patře. Zde je vystavená část sbírek ve vitrínách. Chodba je volně přístupná, takže návštěvnost není evidována. Nachází se zde kancelář muzea a v jedné místnosti je uložena část sbírkových předmětů. Většina sbírek byla převezená do depozitáře v Jihlavě Heleníně, část je uložena na faře v Telči a část v depozitáři v půdním prostoru v Masarykově ulici v Telči.

Ve spolupráci s Univerzitním centrem byla v březnu realizována jedna výstava – Letem módním světem. Výstava byla zahájena slavnostní vernisáží, kterou doprovodila módní přehlídka. Zájem byl velký, zahájení se zúčastnilo přes 100 návštěvníků. Bohužel z důvodu epidemiologických nařízeních byla výstava po několika dnech uzavřena.

Pro rok 2020 bylo připravených deset přednášek pro veřejnost, ale vzhledem k vládním nařízením ohledně koronaviru se uskutečnily přednášky pouze tři. V lednu, únoru a pak v mezičase, mezi uzavřením institucí, se konala v září třetí přednáška. Přednášky pro školy se z tohoto důvodu nekonaly vůbec.

Do programu Demus bylo přepsáno přes 3 000 karet a nově zaevidováno 1 500. Fotograficky bylo zdokumentováno více než 800 sbírkových předmětů. V centrální evidenci sbírek je zapsáno 17 006 sbírkových předmětů.

Revizí prošlo celkem 838 sbírkových předmětů. Odborně byly zrestaurovány dva obrazy. Byly to další dva obrazy z kolekce obrazů jezuitských generálů, z nichž byl jeden obraz následně vystaven na výstavě Telč a jezuité, řád a jeho mecenáši, která byla konečným výstupem dlouhodobého výzkumu NPÚ ÚOP v Telči a na které se muzeum podílelo.

Do sbírek přibylo 11 položek, tj. celkem 31 předmětů. Konkrétně to byl jeden obraz a potřeby pro domácnost.

Muzeum navštívilo 10 badatelů, tj. 18 badatelských návštěv.

4. Muzeum Vysočiny Jihlava, pobočka Třešť

I.

Letošní epidemiologická opatření poznamenala i činnost muzejní pobočky v Třešti. Řada naplánovaných akcí se kvůli uzavření muzea pro veřejnost nestihla zrealizovat. Do konce února probíhaly v Třešti dvě krátkodobé výstavy – Obrazy a obrázky Jolany Mertové a výstava historických kabelek ze sbírek Dany Komárkové nazvaná Půvab dámských kabelek. Obě výstavy se těšily značnému návštěvnickému zájmu. V době letní sezóny jsme měli nachystané dvě výstavy. Připomněli jsme si tragické události v Třešti na sklonku druhé světové války výstavou Zůstal nám po nich jen název ulice. Osud rodiny Vozábovy přiblížila textová část a obrazy a malbou zdobené drobné předměty, které členové této rodiny po sobě zanechali. Řadu předmětů máme v muzejních sbírkách a další nám zapůjčili příbuzní zmíněné rodiny. Druhá letní výstava proběhla pod názvem Nebylo to tak dávno a představila fotografie Miroslava Čučky. Předem neplánovaná a nakonec i zrealizovaná výstava vznikla ve spolupráci s jedním ze zdejších spolků a byla věnovaná stoleté činnosti spolku Orel v Třešti. Vánoční výstavu madon ze sbírek muzea přichystanou na zimní sezónu jsme sice otevřeli, ale pouze na 14 dní, protože opět došlo k uzavření muzeí pro návštěvníky.

Z přednáškové činnosti se v době, kdy bylo muzeum otevřeno, stihly uspořádat pouze dvě akce. Přednášku o ekonomu J. A. Schumpeterovi připravil Ing. Petr Jiříček, Ph.D., a ve spolupráci s Muzejním spolkem jsme uspořádali představení nového Vlastivědného sborníku Třeště a okolí. Tradiční přednášky a promítání historických fotografií, které děláme s tímto spolkem v třešťském kině, se letos bohužel neuskutečnily, podobně jako již řadu let probíhající cyklus přednášek Muzeum škoře. Neplánovaně, na žádost zdejší mateřské školy, jsme pro dvě třídy dětí připravili přednášku Třešťské pověsti pro nejmenší. Pravidelně jsme přispívali i do muzejního časopisu Museum Factum a popularizační články týkající se muzejních sbírek se pravidelně objevují i v časopise Naše město.

Práce se sbírkovým fondem je ta část muzejních aktivit, která navenek není příliš vidět, ale představuje základ muzejní práce. Ve sledovaném roce jsme do sbírek zapsali 10 přírůstků.

Zinventarizovali jsme 1 797 sbírkových předmětů. Badatelských návštěv v muzeu bylo celkem 23 a bylo při nich využito celkem 52 sbírkových předmětů. V programu Demus bylo zdigitalizováno celkem 3 240, vyfotografováno 3 500 a zkonzervováno 6 předmětů. Celý rok probíhala digitalizace sbírkového fondu a přípravy na stavební úpravy v depozitářích třešťské pobočky.

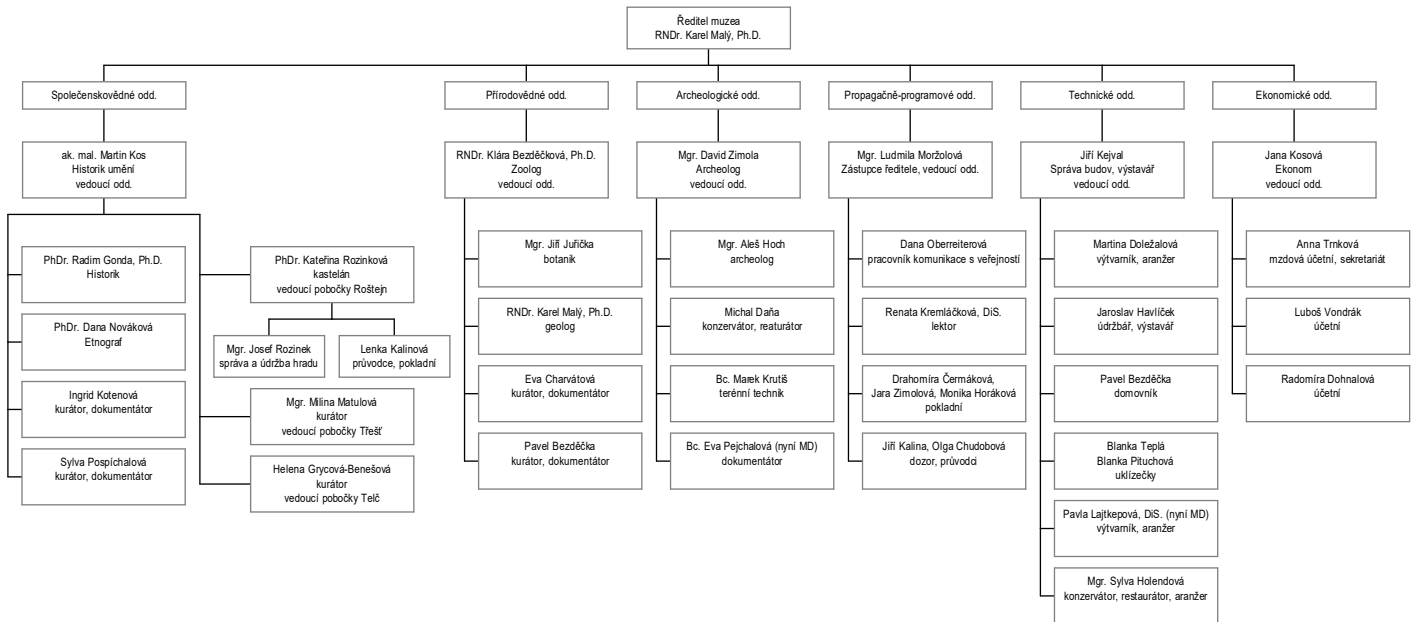
II. Organizační struktura

a její personální
obsazení
k 31. 12. 2020



1. Organigram Muzea Vysočiny Jihlava k 31. 12. 2020

II.



1. Ředitel Muzea Vysočiny Jihlava

- RNDr. Karel Malý, Ph.D. – ředitel muzea, geolog

2. Ekonomické oddělení

- Jana Kosová – vedoucí oddělení, ekonom
- Anna Trnková – mzdová účetní, sekretariát
- Luboš Vondrák – účetní
- Radomíra Dohnalová – účetní

3. Propagačně-programové oddělení

- Mgr. Ludmila Moržolová – vedoucí oddělení, vedení knihovny, zástupce ředitele
- Dana Oberreiterová – pracovník vztahů s veřejností
- Renata Kremláčková, DiS. – lektor
- Jara Zimolová – pokladní
- Monika Horáková – pokladní, lektor
- Drahomíra Čermáková – pokladní
- Jiří Kalina – dozor, průvodce
- Olga Chudobová – dozor, průvodce

4. Technické oddělení

- Jiří Kejval – vedoucí oddělení, správa budov, výstavář
- Martina Doležalová – výtvarník, aranžér
- Mgr. et Mgr. Sylva Holendová – konzervátor, restaurátor
- Jaroslav Havlíček – údržbář, výstavář
- Pavel Bezděčka – domovník
- Blanka Teplá – uklízečka
- Blanka Pituchová – uklízečka

5. Archeologické oddělení

- Mgr. David Zimola – vedoucí oddělení, archeolog
- Mgr. Aleš Hoch – archeolog
- Bc. Marek Krutiš – terénní technik
- Michal Daňa – konzervátor, restaurátor

6. Přírodovědné oddělení

- RNDr. Klára Bezděčková, Ph.D. – vedoucí oddělení, zoolog
- Mgr. Jiří Juříčka – botanik
- RNDr. Karel Malý, Ph.D. – geolog
- Eva Charvátová – kurátor, dokumentátor
- Pavel Bezděčka – kurátor, dokumentátor

7. Společensko-vědné oddělení

- Ak. mal. Martin Kos – vedoucí oddělení, historik umění
- PhDr. Radim Gonda, Ph.D. – historik
- PhDr. Dana Nováková – etnograf
- Ingrid Kotenová – kurátor, dokumentátor
- Sylva Pospíchalová – kurátor, dokumentátor
- PhDr. Kateřina Rozinková – vedoucí pobočky Roštejn, kastelán
- Mgr. Josef Rozinek – správa a údržba hradu Roštejn
- Lenka Kalinová – pokladní, dokumentátor
- Helena Grycová Benešová – vedoucí pobočky MVJ Telč, kurátor
- Mgr. Milina Matulová – vedoucí pobočky MVJ Třešť, kurátor

III. Péče o sbírky muzejní povahy



1. Stav podsbírek Muzea Vysočiny Jihlava k 31. 12. 2020

III.

Péče o sbírky muzejní povahy v sobě zahrnuje akvizice sbírek, preventivní ochranu a ošetření sbírek, odbornou správu sbírek, jejich dokumentaci a badatelský servis. Sbírký jihlavského muzea tvoří více než 150 tisíc položek. Na nákup sbírek vynaložilo Muzeum Vysočiny Jihlava v roce 2020 31.000,- Kč. Inventarizace sbírek probíhala standardně v rozsahu daném zákonem, inventarizováno bylo celkem 19 974 položek. Na péči o sbírky (restaurování obrazu) vynaložilo Muzeum Vysočiny Jihlava celkem 10.000,- Kč, další konzervační a restaurační zásahy probíhaly vlastními silami.

Muzeum Vysočiny Jihlava

Archeologické oddělení

Název podsbírky	Počet čísel v evidenci CES dle posledního hlášení 31. 12. 2020	Počet vyřazených čísel za rok 2020	Periodická inventarizace Počet evidenčních čísel za rok 2020
9 - Archeologická	11 602	0	8 787

Přírodovědné oddělení

Název podsbírky	Počet čísel v evidenci CES dle posledního hlášení 31. 12. 2020	Počet vyřazených čísel za rok 2020	Periodická inventarizace Počet evidenčních čísel za rok 2020
1 - Geologická	6 731	0	500
5 - Botanická	6 863	0	325
6 - Mykologická	5 291	0	416
7 - Entomologická	30	0	4
8 - Zoologická	1 583	0	320
24 – Další – Dalbergova ornitologická	543	0	55
25 – Jiná – Kamenictví na Vysočině	74	0	0
PVO celkem	21 115	0	1 620

1. Stav podsbírek Muzea Vysočiny Jihlava k 31. 12. 2020

III.

Společensko-vědné oddělení

Název podsbírký	Počet čísel v evidenci CES dle posledního hlášení 31. 12. 2020	Počet vyřazených čísel za rok 2020	Periodická inventarizace Počet evidenčních čísel za rok 2020
10 - Historická	59 192	0	6 932
13 - Numizmatická	20 533	0	0
25 - Hrad Roštejn	175	0	0
SVO celkem	79 900	0	6 932

Muzeum Vysočiny Jihlava, pobočka Telč

Název podsbírký	Počet čísel v evidenci CES dle posledního hlášení 31. 12. 2020	Počet vyřazených čísel za rok 2020	Periodická inventarizace Počet evidenčních čísel za rok 2020
10 - historická	17 006	0	838

Muzeum Vysočiny Jihlava, pobočka Třešť

Název podsbírký	Počet čísel v evidenci CES dle posledního hlášení 31. 12. 2020	Počet vyřazených čísel za rok 2020	Periodická inventarizace Počet evidenčních čísel za rok 2020
10 - historická	20 514	9	1 797

Muzeum Vysočiny Jihlava celkem

	Počet čísel v evidenci CES dle posledního hlášení 31. 12. 2020	Počet vyřazených čísel za rok 2020	Periodická inventarizace Počet evidenčních čísel za rok 2020
MVJ celkem	150 137	9	19 974

2. Akviziční činnost

III.

pobočka	Jihlava		Telč		Třešť		Celkem	
	počet přírůstkových čísel	tj. počet předmětů (ks)	počet přírůstkových čísel	tj. počet předmětů (ks)	počet přírůstkových čísel	tj. počet předmětů (ks)	počet přírůstkových čísel	tj. počet předmětů (ks)
počet přírůstků celkem	375	732	11	31	10	12	396	775
z celku								
dary	0	0	0	0	0	0	0	0
převody	0	0	0	0	0	0	0	0
nákupy	33	41	0	0	0	0	33	41
vlastní sběr	342	691	11	31	10	12	363	734
		v Kč		v Kč		v Kč		v Kč
celkové náklady na nákup sbírkových předmětů		31 000		0		0		31 000
z celku								
rozpočet MVJ		31 000		0		0		31 000
mimořádná dotace zřizovatele		0		0		0		0
dotace MK (ISO)		0		0		0		0
sponzoring		0		0		0		0
ostatní zdroje		0		0		0		0

Do přírůstkové knihy bylo v roce 2020 zapsáno 57 přírůstkových čísel zahrnujících nově získané předměty pro archeologickou podsbírku č. 9. Jedná se především o materiál ze záchranných archeologických výzkumů, prováděných přímo pracovníky archeologického oddělení jihlavského muzea nebo pracovníky organizací provádějících výzkum v lokalitách náležejících do okruhu působnosti Muzea Vysočiny Jihlava, tj. na Vysočině (Archaia Brno, z. ú, Pueblo – archeologická společnost, o. p. s., NPÚ Telč, Regionální muzeum Horního Pooslaví). Tyto nálezy jsou před konečným uložením v depozitáři archeologie v Jihlavě – Heleníně postupně zpracovávány a vyhodnocovány. Do archeologické sbírky nebyly v roce 2020 zakoupeny žádné předměty.

Nálezy ze záchranných archeologických výzkumů dokumentované v roce 2020:



Lhánice JiA 3/2017 – keramická závaží pro stav (foto M. Horáková)



Lhánice JiA 3/2017 – keramická závaží pro stav (foto M. Horáková)

2. Akviziční činnost

2.1 Archeologické oddělení

III.



Lhánice JiA 3/2017 – zlomky keramických nádob (foto M. Horáková)



Lhánice JiA 3/2017 – zlomky keramických nádob (foto M. Horáková)



Lhánice JiA 3/2017 – zlomky keramických nádob (foto M. Horáková)

V roce 2020 byly přírodovědné sbírky doplňovány nákupem i vlastní činností pracovníků přírodovědného oddělení. Při terénní činnosti bylo získáno 13 minerálů, 100 herbářových položek rostlin a 100 exemplářů bezobratlých. Z prostředků z rozpočtu muzea byly zakoupeny čtyři minerály za 1 000 Kč. Všechny akvizice byly zapsány do chronologické evidence a následně budou odborně zpracovány a zaneseny do evidence systematické.



Mezi zakoupenými minerály byly pyromorfit, skoryl, záhněda.



Ve vlastních sběrech našich zoologů bývají každoročně zastoupeni mravenci.

2. Akviziční činnost

2.3 Společensko-vědné oddělení

III.

V roce 2020 byly jihlavské muzejní sbírky společensko-vědného oddělení rozšířeny o 394 zajímavé předměty. Jako každoročně byla část získána prostřednictvím nákupů a největší částí opět přispěli pracovníci muzea vlastními sběry.

Zakoupeno bylo dvacet sedm předmětů vhodně doplňujících muzejní sbírky. Jedná se o dva lidové betlémy vyřezávané z lipového dřeva, jeden ponechaný v barvě dřeva a druhý kolorovaný. Oba betlémy jsou od žijících autorů a jsou velkým přínosem, protože muzeum shromažďuje do svých sbírek nejen etnografické materiály z dřívějších období, ale i ze současnosti tak, aby byla zachována vývojová řada v této lidové mezi tvorbě. Dále byl zakoupen soubor porcelánových zdobených talířů na dort.

Do samostatné muzejní podsbírký „Hrad Roštejn“ bylo od soukromého sběratele zakoupeno deset kusů srnčích trofejí připevněných na vyřezávaných podložkách. Jsou zajímavé a výjimečné svojí atypičností, jedná se o exempláře s deformacemi a růstovými poruchami parůžků.

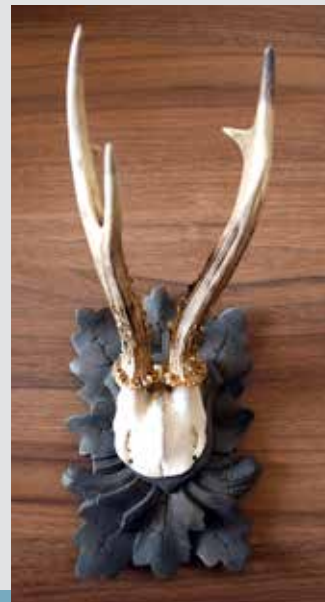
Naprostá většina přírůstků pochází z vlastních sběrů zaměstnanců muzea, tentokrát takto přibylo 357 předmětů. Jedná se o tři velké skupiny. První rozšířila sbírku textilu o 34 předměty. Přibyl např. stejnokroj zdravotní sestry z 90. let 20. století, spartakiádní trikot z roku 1985, pionýrský šátek ze 70. let 20. století, dětské spodní prádlo a ženský čepec z počátku 20. století. Do sbírky textilu patří také labuťka ze 40. let 20. století, kabelky, vojenský batoh „tele“ z poloviny 20. století, trampský chlebník nebo dětské boty a galoše z 60. let 20. století.

Druhá skupina rozšířila etnografické sbírky o téměř devadesát kraslic od více autorů. Jsou vyzdobeny různými způsoby, např. kresbou voskem, vrtáním, drátováním, škrábáním...

Další větší skupina obsahuje předměty vizuální komunikace, např. kalendáře, blahopřání a zejména množství materiálu k volbám (letáky, volební lístky, pozvánky k volbám, volební programy).

Zajímavými přírůstky jsou i divadelní sborníky obsahující hry z 1. poloviny 20. století nebo soubor vojenských map z roku 1938.

Dary pravděpodobně vzhledem k současné epidemiologické situaci tentokrát nebyly žádné.



Srnčí trofej na dřevěné podložce



Soubor porcelánových zdobených talířů na dort



Lidový betlém vyřezaný z lipového dřeva

V roce 2020 bylo získáno celkem 11 položek sbírkových předmětů. Jako již tradičně to byly Telčské listy, které vydává Městský úřad v Telči pravidelně každý měsíc – celkem 22 kusů. Dále to byl papírový model hradu Roštejna a obraz malovaný regionálním výtvarníkem Aloisem Kubíčkem. Obraz, pohled na kostel sv. Jana Nepomuckého, je malovaný temperou na překližce, zarámovaný a pochází z roku 1973. Do sbírek byly zařazeny také kuchyňské předměty – mlýnek na zeleninu, forma na bábovku, lívanečník, žehličky, keramický hrnec a mísa (celkem 7 kusů). Do sbírek nebyly zakoupeny žádné předměty.



Soubor kuchyňského nářadí a Telčské listy



Obraz A. Kubíčka – Sv. Jan Nepomucký

2. Akviziční činnost

2.5 Muzeum Vysočiny Jihlava, pobočka Třešť

III.

Třešťská pobočka Muzea Vysočiny Jihlava se v roce 2020 rozrostla o 10 nových položek. Všechny nově zapsané předměty jsme získali vlastním sběrem. Do sbírkového fondu jsme zařadili např. sádrovou lunetu Ukolébavka autora Stanislava Suchardy, rozhlas po drátě, dámské kabelky, obraz Miloše Vozába, ručně tkaný koberec z Münchovy továrny atd.



Předměty získané pro sbírkový fond v roce 2020

3. Preventivní ochrana a ošetření sbírek

III.

Muzeum Vysočiny Jihlava

	Archeologické odd.		Přírodovědné oddělení		Společensko-vědné odd.		Celkem	
	počet evidenčních čísel	tj. počet předmětů (ks)	počet evidenčních čísel	tj. počet předmětů (ks)	počet evidenčních čísel	tj. počet předmětů (ks)	počet evidenčních čísel	tj. počet předmětů (ks)
počet ošetřených sbírkových předmětů celkem	1 139	1 139	1	2 000	532	532	1 672	3 671
Z CELKU								
preparování	0	0	0	0	0	0	0	0
konzervování	1 107	1 107	1	2 000	531	531	1 639	3 638
restaurování	32	32	0	0	1	1	33	33

Z CELKU								
dodavatelsky	32	32	0	0	1	1	33	33
vlastními silami	1 107	1 107	1	2 000	531	531	1 639	3 638

		v Kč		v Kč		v Kč		v Kč
celkové náklady na ošetření sbírkových předmětů		0		0		10 000		10 000
Z CELKU								
rozpočet MVJ		0		0		10 000		10 000
dotace MK (ISO)		0		0		0		0
sponzoring		0		0		0		0
ostatní zdroje		0		0		0		0

Tvorba modelů								
Počet kusů		0		0		0		0
Zajištěno dodavatelsky		0		0		0		0
Zajištěno vlastními silami		0		0		0		0
Náklady na pořízení modelů v Kč		0		0		0		0

3. Preventivní ochrana a ošetření sbírek

III.

Muzeum Vysočiny Jihlava, pobočka Telč

	Celkem	
	počet evidenčních čísel	tj. počet předmětů (ks)
počet ošetřených sbírkových předmětů celkem	32	32
Z CELKU		
preparování	0	0
konzervování	30	30
restaurování	2	2
Z CELKU		
dodavatelsky	2	2
vlastními silami	30	30
v Kč		
celkové náklady na ošetření sbírkových předmětů		0
Z CELKU		
rozpočet MVJ		0
dotace MK (ISO)		0
sponzoring		0
ostatní zdroje		0
Tvorba modelů		
Počet kusů		0
Zajištěno dodavatelsky		0
Zajištěno vlastními silami		0
Náklady na pořízení modelů v Kč		0

Muzeum Vysočiny Jihlava, pobočka Třešť

Celkem		
	počet evidenčních čísel	tj. počet předmětů (ks)
počet ošetřených sbírkových předmětů celkem	6	6
Z CELKU		
preparování	0	0
konzervování	6	6
restaurování	0	0
Z CELKU		
dodavatelysky	0	0
vlastními silami	6	6
v Kč		
celkové náklady na ošetření sbírkových předmětů	0	0
Z CELKU		
rozpočet MVJ	0	0
dotace MK (ISO)	0	0
sponzoring	0	0
ostatní zdroje	0	0
Tvorba modelů		
Počet kusů		0
Zajištěno dodavatelysky		0
Zajištěno vlastními silami		0
Náklady na pořízení modelů v Kč		0

3. Preventivní ochrana a ošetření sbírek

III.

Muzeum Vysočiny Jihlava celkem

	Muzeum Vysočiny Jihlava		Muzeum Vysočiny pob. Telč		Muzeum Vysočiny pob. Třešť		Celkem MVJ	
	počet evidenčních čísel	tj. počet předmětů (ks)	počet evidenčních čísel	tj. počet předmětů (ks)	počet evidenčních čísel	tj. počet předmětů (ks)	počet evidenčních čísel	tj. počet předmětů (ks)
počet ošetřených sbírkových předmětů celkem	1 672	3 671	32	32	6	6	1 710	3 709
Z CELKU								
preparování	0	0	0	0	0	0	0	0
konzervování	1 639	3 638	30	30	6	6	1 675	3 674
restaurování	33	33	2	2	0	0	35	35
Z CELKU								
dodavatelsky	33	33	2	2	0	0	35	35
vlastními silami	1 639	3 638	30	30	6	6	1 675	3 674
		v Kč		v Kč		v Kč		v Kč
celkové náklady na ošetření sbírkových předmětů		10 000		0		0		10 000
Z CELKU								
rozpočet MVJ		10 000		0		0		10 000
dotace MK (ISO)		0		0		0		0
sponzoring		0		0		0		0
ostatní zdroje		0		0		0		0
Tvorba modelů								
Počet kusů		0		0		0		0
Zajištěno dodavatelsky		0		0		0		0
Zajištěno vlastními silami		0		0		0		0
Náklady na pořízení modelů v Kč		0		0		0		0

3. Preventivní ochrana a ošetření sbírek

3.1 Archeologické oddělení

III.

V roce 2020 pokračovalo ukládání archeologických sbírek do depozitáře v Jihlavě – Heleníně. Pro uložení železných, dřevěných, kožených, keramických, skleněných a dalších artefaktů, které se nacházejí v depozitáři spolu s většími předměty z podsbírkky etnografie, bylo třeba po celý rok vytvářet vhodné klimatické podmínky, především regulovat vlhkost odvlhčovači a teplotu. Sbírkky jsou postupně řazeny podle nalezišť (lokalit) do krabic, které jsou vzestupně číslovány od jedné. V roce 2020 bylo takto systematizováno celkem 38 krabic (č. 272–309). Starší systém uložení nálezů v papírových sáčcích je nahrazován umístěním nálezů do umělohmotných zavíracích sáčků podle jednotlivých kontextů. Při této příležitosti provádíme zároveň inventarizaci a revizi sbírkového fondu. V depozitáři se pravidelně uklízí a zapisují se vlhkostní a teplotní data.



Archeologický depozitář – Jihlava Helenín
(březen 2020).



Archeologický depozitář –
Jihlava Helenín (prosinec
2020).

3. Preventivní ochrana a ošetření sbírek

3.2 Přírodovědné oddělení

III.

Preventivní ošetřování přírodovědných sbírek je založeno na využívání nízkých teplot nebo chemických přípravků, případně jsou předměty ukládány do konzervačního média. V roce 2020 pokračovala dezinfekce (mražení) herbářové a mražení mykologické sbírky. Dermoplastické preparáty a balky obratlovců a entomologické sbírky byly preventivně ošetřovány přípravky Invet a Biolit. V případě kapalinových preparátů bylo doléváno konzervační médium. V depozitáři geologie probíhala průběžná kontrola podmínek a úklid.



Konzervace kapalinových preparátů spočívá v dolévání média (lihu).



Sbírky jsou uloženy v kontrolovaných podmínkách muzejních depozitářů.



Herbářové položky, ale i další sbírkové předměty, se ošetřují mražením.

3. Preventivní ochrana a ošetření sbírek

3.3 Společensko-vědné oddělení

III.

V roce 2020 restaurátorský zásah podstoupil obraz Panny Marie s Ježíškem, dílo namalované olejovými barvami na plátně. Stav obrazu se tímto zásahem podstatně zlepšil, zastavil se proces degradace malby i plátna. Náklady na restaurování obrazu ve výši 10.000,- Kč byly hrazeny z prostředků muzea.

Konzervovaných předmětů bylo celkem 531 kusů.

Největší skupinou, kterou muzejní restaurátorka zpracovala, bylo 298 skleněných předmětů, které byly vystaveny na výstavě Skleněná krása ze sbírek jihlavského muzea.

Dále provedla konzervační zásahy u 65 nových sbírkových přírůstků, předmětů z kovu, dřeva, textilu a papíru.

Také vyčistila a konzervovala předměty ze sbírkových skupin textilu, etnografie, sádrový model hradu Roštejn a několik sbírkových předmětů, které vyžadovaly urgentní konzervaci vyplývající z revize sbírkového fondu (kovové žehličky, dřevorezba na pivní pípu a dermoplastický reliéf).



Olejomalba Panny Marie s Ježíškem, stav před a po restaurování



Sádrový model hradu Roštejn



Vyřezávaná dekorace na pivní výčep, stav po konzervaci

3. Preventivní ochrana a ošetření sbírek

3.4 Muzeum Vysočiny Jihlava, pobočka Telč

III.

Vzhledem k přesunu pobočky ze zámku jsou všechny sbírkové předměty zabalené a přestěhované zčásti do jihlavských depozitářů a část je uložena v Univerzitním centru Masarykovy univerzity, kde v současné době muzeum sídlí. Sbírkky jsou uskladněné v krabicích.

Dokončeno bylo restaurování dvou obrazů jezuitských generálů ze souboru prohlášeného Ministerstvem kultury ČR za kulturní památku v roce 2018. Konzervací prošlo celkem 30 sbírkových předmětů v rámci průběžných revizí.



Obraz jednoho z jezuitských generálů – stav před a po konzervaci

3. Preventivní ochrana a ošetření sbírek

3.5 Muzeum Vysočiny Jihlava, pobočka Třešť

III.

V minulém roce bylo zrevidováno 1 797 sbírkových předmětů. Pravidelně jsme kontrolovali podmínky v depozitářích, kde jsou předměty dlouhodobě uloženy. Místnosti se podle potřeby uklízí a je monitorována teplota a vlhkost.

Sbírkové předměty pravidelně využíváme při přípravě krátkodobých výstav na pobočce v Třešti, vzhledem k aktuální situaci jsme všechny plánované výstavy nemohli zrealizovat, ale využili jsme např. pozůstalost Vozábovy rodiny, která se stala základem výstavy Zůstal nám po nich jen název ulice. Dokumenty a fotografie pravidelně používají badatelé a studenti pro své články a další práce. Všechny nově získané sbírkové předměty jsou před zápisem do sbírek vyčištěny. Konzervováno bylo 6 kovových předmětů. V letošním roce jsme ze sbírek vyřadili školní kroniky (9 kusů), byly odevzdány do správy Okresního státního archivu v Jihlavě.



Část ošetřených předmětů na pobočce v Třešti

Muzeum Vysočiny Jihlava

	Archeologické oddělení		Přírodovědné oddělení		Společensko-vědné oddělení		Celkem	
	počet evidenčních čísel	tj. počet předmětů (ks)	počet evidenčních čísel	tj. počet předmětů (ks)	počet evidenčních čísel	tj. počet předmětů (ks)	počet evidenčních čísel	tj. počet předmětů (ks)
Počet evidenčních čísel v CES	11 602		21 115		79 900		112 617	
Počet nově zapsaných čísel do CES v roce 2020	339		278		554		1 171	
Počet vyřazených čísel v roce 2020	0		0		0		0	

Inventarizace	8 787		1 620		6 932		17 339	
----------------------	--------------	--	--------------	--	--------------	--	---------------	--

Evidence v databázi DEMUS								
celkem	84 209	230 745	37 153	83 501	48 664	49 000	159 363	338 588
zapsaných v roce 2020	10 803	20 227	34 234	37 961	18 374	18 690	62 670	69 028

Zápůjčky sbírkových předmětů celkem	67	358	49	641	259	259	375	1 258
Z CELKU								
Výstavy ČR	66	255	22	22	258	258	346	535
Výstavy zahraničí	1	103	0	0	0	0	1	103
Badatelé ČR	0	0	27	619	0	0	27	619
Badatelé zahraničí	0	0	0	0	0	0	0	0
Jiný účel ČR	0	0	0	0	1	1	1	1
Jiný účel zahraničí	0	0	0	0	0	0	0	0

Muzeum Vysočiny Jihlava, pobočka Telč

	počet evidenčních čísel	tj. počet předmětů (ks)
Počet evidenčních čísel v CES	17 006	
Počet nově zapsaných čísel do CES v roce 2020	2 371	
Počet vyřazených čísel v roce 2020	0	
Inventarizace	838	

Evidence v databázi DEMUS		
celkem	17 006	21 150
zapsaných v roce 2020	9 528	11 706

Zápůjčky sbírkových předmětů celkem	19	26
Z CELKU		
Výstavy ČR	19	26
Výstavy zahraničí	0	0
Badatelé ČR	0	0
Badatelé zahraničí	0	0
Jiný účel ČR	0	0
Jiný účel zahraničí	0	0

Muzeum Vysočiny Jihlava, pobočka Třešť

	počet evidenčních čísel	tj. počet předmětů (ks)
Počet evidenčních čísel v CES	20 514	
Počet nově zapsaných čísel do CES v roce 2020	68	
Počet vyřazených čísel v roce 2020	9	
Inventarizace	1 797	

Evidence v databázi DEMUS		
celkem	15 499	15 499
zapsaných v roce 2020	3 240	3 240

Zápůjčky sbírkových předmětů celkem	54	58
Z CELKU		
Výstavy ČR	54	58
Výstavy zahraničí	0	0
Badatelé ČR	0	0
Badatelé zahraničí	0	0
Jiný účel ČR	0	0
Jiný účel zahraničí	0	0

Muzeum Vysočiny Jihlava celkem

	Muzeum Vysočiny Jihlava		Muzeum Vysočiny pob. Telč		Muzeum Vysočiny pob. Třešť		MVJ celkem	
	počet evidenčních čísel	tj. počet předmětů (ks)	počet evidenčních čísel	tj. počet předmětů (ks)	počet evidenčních čísel	tj. počet předmětů (ks)	počet eviden. čísel	tj. počet předmětů (ks)
Počet evidenčních čísel v CES	112 617		17 006		20 514		150 137	
Počet nově zapsaných čísel do CES v roce 2020	1 171		2 371		68		3 610	
Počet vyřazených čísel v roce 2020	0		0		9		9	
Inventarizace	17 339		838		1 797		19 974	
Evidence v databázi DEMUS								
celkem	159 363	338 588	17 006	21 150	15 499	15 499	191 868	375 237
zapsaných v roce 2020	62 670	69 028	9 528	11 706	3 240	3 240	75 438	83 974
Zápůjčky sbírkových předmětů celkem	375	1 258	19	26	54	58	448	1 342
Z CELKU								
Výstavy ČR	346	535	19	26	54	58	419	619
Výstavy zahraničí	1	103	0	0	0	0	1	103
Badatelé ČR	27	619	0	0	0	0	27	619
Badatelé zahraničí	0	0	0	0	0	0	0	0
Jiný účel ČR	1	1	0	0	0	0	1	1
Jiný účel zahraničí	0	0	0	0	0	0	0	0

Muzeum Vysočiny Jihlava

	Archeologické oddělení		Přírodovědné oddělení		Společensko-vědné oddělení		Celkem	
	počet evidenčních čísel	tj. počet předmětů (ks)	počet evidenčních čísel	tj. počet předmětů (ks)	počet evidenčních čísel	tj. počet předmětů (ks)	počet evidenčních čísel	tj. počet předmětů (ks)
počet dokumentovaných sbírkových předmětů	4 005	4 005	20 430	50 683	40 917	40 917	65 352	95 605
Z CELKU								
Dokumentace digitální	3 499	3 499	20 430	50 683	40 917	40 917	64 846	95 099
Dokumentace kresebná	506	506	0	0	0	0	506	506

Muzeum Vysočiny Jihlava, pobočka Telč

	počet evidenčních čísel	tj. počet předmětů (ks)
počet dokumentovaných sbírkových předmětů	800	800
Z CELKU		
Dokumentace digitální	800	800
Dokumentace kresebná	0	0

Muzeum Vysočiny Jihlava, pobočka Třešť

	počet evidenčních čísel	tj. počet předmětů (ks)
počet dokumentovaných sbírkových předmětů	3 500	3 500
Z CELKU		
Dokumentace digitální	3 500	3 500
Dokumentace kresebná	0	0

Muzeum Vysočiny Jihlava celkem

	Muzeum Vysočiny Jihlava		Muzeum Vysočiny pob. Telč		Muzeum Vysočiny pob. Třešť		MVJ Celkem	
	počet evidenčních čísel	tj. počet předmětů (ks)	počet evidenčních čísel	tj. počet předmětů (ks)	počet evidenčních čísel	tj. počet předmětů (ks)	počet evidenčních čísel	tj. počet předmětů (ks)
počet dokumentovaných sbírkových předmětů	65 352	95 605	800	800	3 500	3 500	69 652	99 905
Z CELKU								
Dokumentace digitální	64 846	95 099	800	800	3 500	3 500	69 146	99 399
Dokumentace kresebná	506	506	0	0	0	0	506	506

Muzeum Vysočiny Jihlava

	Archeologické oddělení	Přírodovědné oddělení	Společensko-vědné oddělení	Celkem
Počet domácích badatelů	92	120	48	260
Počet návštěv domácích badatelů	92	200	55	347
Počet zahraničních badatelů	0	0	0	0
Počet návštěv zahraničních badatelů	0	0	0	0
Počet studovaných sbírkových předmětů	456	1 046	1 682	3 184

Muzeum Vysočiny Jihlava, pobočka Telč

Počet domácích badatelů	9
Počet návštěv domácích badatelů	18
Počet zahraničních badatelů	0
Počet návštěv zahraničních badatelů	0
Počet studovaných sbírkových předmětů	430

Muzeum Vysočiny Jihlava, pobočka Třešť

Počet domácích badatelů	17
Počet návštěv domácích badatelů	23
Počet zahraničních badatelů	0
Počet návštěv zahraničních badatelů	0
Počet studovaných sbírkových předmětů	52

Muzeum Vysočiny Jihlava celkem

	Muzeum Vysočiny Jihlava	Muzeum Vysočiny pob. Telč	Muzeum Vysočiny pob. Třešť	Celkem
Počet domácích badatelů	260	9	17	286
Počet návštěv domácích badatelů	347	18	23	388
Počet zahraničních badatelů	0	0	0	0
Počet návštěv zahraničních badatelů	0	0	0	0
Počet studovaných sbírkových předmětů	3 184	430	52	3 666

IV. Péče o knihovní fondy



Knihovna Muzea Vysočiny Jihlava zajišťuje akvizice a základní zpracování knižního fondu pro celé muzeum, tj. včetně jeho poboček.

Fungování knihovny se opírá o zákon o knihovnách a podmínkách provozování veřejných knihovnických a informačních služeb č. 257/2001 Sb. Do její kompetence nespádají knihy, které jsou evidované jako sbírkové předměty a jsou hlášeny v CES.

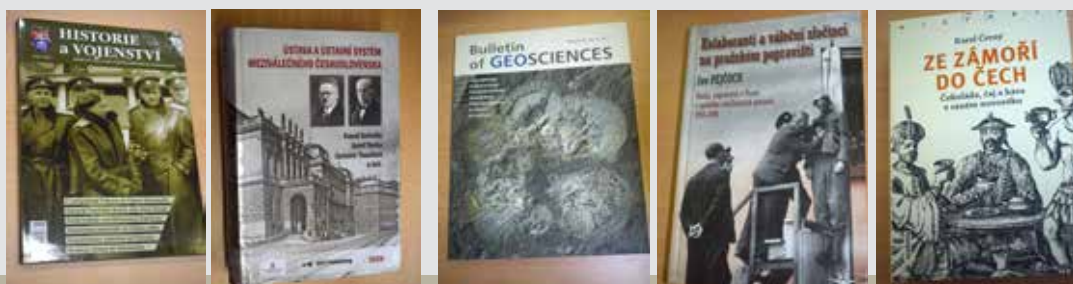
Evidenčním systémem pro knihovní fondy byl v průběhu roku 2020 knihovní systém Tritius. Po zprovoznění systému a odstranění drobných komplikací v něm nadále probíhá zpracování knih i periodik v jednotlivých skupinách, na kterou navazuje komplexní kontrola stavu fondu, jeho primární ošetření a tvorba pomocného lístkového katalogu. V návaznosti na elektronické zpracování probíhá také revize fondu včetně dlouhodobých výpůjček na jednotlivých odborných odděleních muzea. V roce 2020 byla nařízením ředitele muzea vyhlášena kompletní revize knihovního fondu, která by měla být dokončena v roce 2025.



Ze současné knižní produkce doplňovala muzejní knihovna svůj fond především na základě požadavků vznesených z odborných oddělení. Důraz je kladen zejména na publikace zaměřené na historii a pomocné vědy historické, na dějiny umění, archeologii, přírodní vědy a regionální literaturu. Akvizice domácí produkce probíhala především na základě nákupů, výměnou a také na základě dohod o reprodukci, příp. na základě spolupráce na přípravě publikace – licenční smlouvy. Periodický tisk získáváme jak na základě předplatného, tak na základě spolupráce a následné výměny, stejným způsobem získáváme také odborná periodika.

V roce 2020 bylo po konzultaci s odbornými pracovníky zajištěno doplnění fondu periodik o chybějící čísla titulu Bulletin of Geosciences. Do fondu jsme zařadili např. i nový zpravodaj Města Jihlavy Ježkovy oči, periodikum Securitas Imperii či Příspěvky k ústecké vlastivědě. Obnovena byla výměna u periodika Historie a vojenství. Stav odběrů i výměny je neustále projednáván s příslušnými vydavatelskými institucemi v ČR i v zahraničí.

Celkový přírůstek činil 134 knih, odebíráno je 110 titulů českých odborných periodik, 18 titulů zahraničních odborných periodik a 15 titulů regionálních zpravodajů a denního tisku. Na nákup literatury pro muzejní knihovnu bylo v roce 2020 vydáno 28.425,- Kč. Na akvizicích se velkou měrou podílí též výměna, ať už v rámci ČR, tak do zahraničí.



Nové publikace ve fondu muzejní knihovny

Přírůstky muzejní knihovny za rok 2020

2020	Počet exemplářů knih	Počet titulů periodik
Dar	0	0
Výměna	19	65
Koupě a předplatné	34	53
Vlastní publikační činnost	10	4
Licenční smlouva	0	0
Jiné	71	21
Celkem	134	143

Náklady na pořízení publikací za rok 2020

2020	Kč
Knihy	15 337
Periodika	13 088
Celkem	28 425

2.1 Evidence a katalogizace

Nové přírůstky jsou zapisovány do přírůstkové knihy z důvodu nedokončeného elektronického zpracování. Za rok 2020 bylo zapsáno celkem 134 nových knižních publikací. V evidenci muzejní knihovny je používán nový knihovní systém Tritius. V průběhu roku bylo do tohoto systému zaneseno celkem 12 titulů knih formátu A, 50 titulů knih formátu B, 57 titulů knih formátu C, 62 titulů knih formátu D a 3 záznamy titulů periodik se všemi exempláři, které knihovna vlastní. Jednotlivým titulům a svazkům byly přidělovány čárové kódy. Souběžně s tím probíhá i průběžná revize fondu, se kterou souvisí i přesuny mezi skupinami, příprava návrhů na vyřazení a dohledávání chybějících kusů. Každý zpracovaný titul knihy či periodika je zároveň zanesen i do Souborného katalogu vedeného při Národní knihovně v Praze.



Demontáž starého regálu v kanceláři



Stavba nového regálu

	2016	2017	2018	2019	2020	Celkem knihy
Knihy						
Formát A	0	0	24	45	12	81
Formát B	323	245	146	107	50	871
Formát C	0	18	154	105	57	334
Formát D	0	0	106	104	62	272
Formát E	0	0	0	0	0	0
Formát F	0	0	0	0	0	0
Knihy celkem	323	263	430	361	181	1 558
Periodika	2016	2017	2018	2019	2020	Celkem periodika
Periodika historická (uzavřené řady)	6	4	4	0	3	17
Periodika současná	1	1	1	1	0	4
Periodika celkem	7	5	5	1	3	21



Nové uložení Jihlavských listů



Uložení velkých formátů knih

2.2 Další práce v knihovně

V průběhu roku 2020 byl elektronicky zpracovaný knižní fond ukládán v příslušných skladech. V souvislosti s budováním nové pracovny pro muzejního edukátora bylo nutné vyklidit jednu z depozitárních prostor, původní depozitář č. 1 ve správní budově muzea. Zde se nacházely knihy velkých formátů a některá periodika. Tyto knihy a periodika byly přesunuty do depozitárních prostor č. 2 a 3 a vybraná periodika byla také umístěna do skladovacího prostoru v depozitáři v Jihlavě – Heleníně. Byla také nově uložena periodika Jihlavské listy, Mährischer Grenzboten a Deník. Velkoformátové knihy byly uloženy do nového regálu v depozitáři č. 3.

Ve všech prostorách knihovny byla provedena rekonstrukce elektroinstalace, což vedlo k různým nezbytným přesunům v průběhu roku. V návaznosti na to byla kancelář knihovny vybavena novým kovovým regálem, novými stoly a židlemi v prostoru studovny. Pracovníci knihovny byli také vybaveni novými počítačovými monitory.

Vzhledem k pandemické situaci byla knihovna veřejnosti přístupná po většinu roku pouze po předchozí domluvě.

2.3 Ochrana

Při zpracování fondu v systému Tritius jsou knihy i periodika podrobeny fyzické kontrole a v nutných případech jsou svazky opraveny. Dále jsou vybaveny čárovými kódy, příslušnými razítky, štítky se signaturami na hřbetech a hlavně jsou obaleny buď do pevných fólií, nebo do papírových obálek.

2020	Počet
Počet domácích badatelů	26
Počet návštěv domácích badatelů	62
Počet zahraničních badatelů	0
Počet návštěv zahraničních badatelů	0
Počet studovaných exemplářů domácích badatelů	138
Počet studovaných exemplářů zahraničních badatelů	0
Počet digitálních kopií	11
Počet xerokopií	0
Externí požadavky na meziknihovní výpůjčku	0
Interní požadavky na meziknihovní výpůjčku	1
Konzultace	12



Pohled na nový regál, stoly a židle v kanceláři knihovny

V. Věda a výzkum



1. Projekt „Kampanologické památky Vysočiny“

V.

Projekt byl řešen třetím rokem ve spolupráci s Národním památkovým ústavem a externími specialisty; za muzeum jsou řešiteli PhDr. Radim Gonda, Ph.D., a RNDr. Karel Malý, Ph.D. Veškeré náklady projektu pokrývá dotace Ministerstva kultury ČR. V terénu byly v roce 2020 dokumentovány lokality zejména v okrese Žďár nad Sázavou – výzkum byl ovšem velmi komplikovaný vzhledem k epidemiologické situaci a z toho vyplývajících opatření. Získaná data jsou průběžně zpracovávána. Zároveň jsou v terénu odbírány vzorky a probíhá měření pro materiálový výzkum; je prováděna excerptce literárních a archivních zdrojů. Publikovány byly v rámci projektu tři odborné texty, další dva jsou v přípravě.



Dokumentace zvonu ve stísněných prostorech zvonice



„Rozebírání“ kaple – zpřístupnění zvonu pro dokumentaci

Projekt je realizován v rámci Programu na podporu aplikovaného výzkumu a experimentálního vývoje národní a kulturní identity na léta 2018 až 2022, tj. NAKI II. Jedná se o společný projekt muzea, Západočeské univerzity, Masarykovy univerzity v Brně, Moravského zemského muzea a společnosti Archaia Brno, z. ú. Náklady jsou plně hrazeny z prostředků projektu.

V roce 2020 byly zpracovány soubory keramických nálezů z Kostelce u Jihlavy, historického jádra města Jihlavy a kresebně i 3D skenováním dokumentovány celé nádoby pocházející z území města Jihlavy. Na projektu se po odborné stránce za Muzeum Vysočiny Jihlava podílejí Mgr. David Zimola a Bc. Marek Krutiš. Kreslení nálezů má na starosti Eva Šámalová – Bilková.



Kresebná a fotografická dokumentace jihlavských pohárů

3. Další vědecko-výzkumná a odborně dokumentační činnost

3.1 Archeologické oddělení

V.

Záchranné archeologické výzkumy v Kraji Vysočina – I. Příprava

Řešitelé: Mgr. David Zimola, Mgr. Aleš Hoch, Bc. Marek Krutiš

Výstupy: 1 – evidence akcí, 2 – odborné rešerše k akcím, 3 – vyjádření k akcím, 4 – organizační zajištění akcí (dohody, personální zajištění) – celkem 92 akcí.

Záchranné archeologické výzkumy v Kraji Vysočina – II. Terénní práce

Řešitelé: Mgr. David Zimola, Mgr. Aleš Hoch, Bc. Marek Krutiš

Výstupy: 1 – fotografická dokumentace (č. 71690–90724, celkem 19035 fotografií/souborů), 2 – kresebná dokumentace (180 souborů map a plánů a 506 obrazů), 3 – popis nálezových okolností, 4 – vedení výzkumného deníku – celkem 92 akcí.

Záchranné archeologické výzkumy v Kraji Vysočina – III. Základní vyhodnocení výzkumů

Řešitelé: Mgr. David Zimola, Mgr. Aleš Hoch, Bc. Marek Krutiš, Monika Horáková, Jara Zimolová, Sylva Pospíchalová, Michal Daňa

Výstupy: 1 – expertní listy (celkem 56), 2 – zprávy o archeologické akci (celkem 56), 3 – fakturace, 4 – přehledy výzkumů, 5 – seznamy nálezů, 6 – laboratorní dokumentace.

Archeologické výzkumy na Vysočině (v rámci ZAV) – IV. Vědecké vyhodnocení a zpracování výzkumů

Řešitelé: Mgr. David Zimola, Mgr. Aleš Hoch

Výstupy: nálezové zprávy, příp. publikace – celkem 8 souborů.



Archeologický výzkum v Kamení u Pacova

3. Další vědecko-výzkumná a odborně dokumentační činnost

3.1 Archeologické oddělení

V.

Projekt „I-CULT – Interreg ATCZ59 „Internationale Kulturplattform (archäologische Schiene)“

(řešitelka Mag. Dr. Elisabeth Nowotny, Donau Universität Krems; doba řešení 2018–2020)

Muzeum bylo v roce 2020 spoluřešitelem projektu ATCZ59 I-CULT – Internationale Kulturplattform/ Mezinárodní kulturní platforma, jehož hlavním cílem je uspořádání výstavy s názvem „Achtung Baustelle: Bauen und Wohnen im Mittelalter“ v MAMUZ – Schloss Asparn, Schlossgasse 1, 2151 Asparn an der Zaya (Niederösterreich), která v roce 2020 skutečně proběhla. Na výstavu byly zapůjčeny sbírkové předměty MVJ. Do grantového projektu jsou za MVJ zapojeni Mgr. David Zimola, Michal Daňa, RNDr. Karel Malý, Ph.D., a Mgr. Aleš Hoch.

Výzkum kožených a jiných organických materiálů

Řešitel: Mgr. Aleš Hoch

Výstupy: příprava odborného příspěvku.

Svět středověkých her

Řešitel: Mgr. Aleš Hoch

Výstupy: vydání komentovaného odborného katalogu.

Středověká textilní výroba z Jihlavy

Řešitel: Mgr. Aleš Hoch

Výstupy: příprava odborného příspěvku.



Archeologický výzkum na Roštejně

3. Další vědecko-výzkumná a odborně dokumentační činnost

3.1 Archeologické oddělení

V.



Archeologický výzkum v kostele sv. Máří Magdalény v Šebkovicích



Archeologický výzkum v kostele nejsvětější trojice v Třebíči

3. Další vědecko-výzkumná a odborně dokumentační činnost

3.1 Archeologické oddělení

V.



Archeologický výzkum na zámku v Telči

3. Další vědecko-výzkumná a odborně dokumentační činnost

3.1 Archeologické oddělení

V.



Archeologický výzkum na Karlově náměstí v Třebíči

Katalog mravenců (Hymenoptera: Formicidae) Kraje Vysočina

Řešitelé: RNDr. Klára Bezděčková, Ph.D., Pavel Bezděčka

Výstupy: údaje v databázích, fotodokumentace, průběžné příspěvky na konferencích (seminář AMG, konference Blanokřídlí v českých zemích), získaná data zahrnuta do publikace v ARN. V budoucnu finální výstup – elektronický katalog.

Ekologie (potravní preference) mravence rašelinného *Formica picea* na Českomoravské vrchovině

Poznámka: pokračování výzkumu z let 2016–2018

Řešitelé: RNDr. Klára Bezděčková, Ph.D., Pavel Bezděčka

Výstupy: data, konferenční příspěvek na Zoologických dnech, výhledově článek v odborném časopise.

Zpracování katalogu k mykologické sbírce MVJ (choroše)

Řešitel: Eva Charvátová

Výstupy: katalog k mykologické sbírce MVJ (2021).

Vliv solení silnic na vegetaci v CHKO Žďárské vrchy + zpracování metodiky pro jeho pokračování – pro AOPK ČR

Řešitel: Mgr. Jiří Juříčka

Výstupy: průběžná zpráva.



Dokumentace
Korouženské štoly



Odběr sekundárních nerostů
v lomu Pohled



Sběr nerostů, Borovec

3. Další vědecko-výzkumná a odborně dokumentační činnost

3.2 Přírodovědné oddělení

V.

Myrmekologické studie a terénní šetření

Řešitelé: RNDr. Klára Bezděčková, Ph.D., Pavel Bezděčka

Výstupy: dvě šetření – pokračování do roku 2020:

(1) Záchrana hnízd mravenců rodu *Formica* v těžebním prostoru Písník Kinský (Kostelecké Horky, okres Rychnov nad Kněžnou),

(2) Záchrana hnízd mravenců rodu *Formica* v k. ú. Svrčov (okres Přerov).

Závěrečné zprávy finalizovány na začátku roku 2020.

Mineralogický a geologický průzkum v Kraji Vysočina

Řešitel: RNDr. Karel Malý, Ph.D.

Výstupy: dokumentace, data, příprava odborného příspěvku.



Mapování kolonie mravenců *Formica foreli* u Štětěmch. Zaznamenávají se počty a rozměry hnízd.



Mapování kolonie mravenců *Formica foreli* u Štětěmch. Aby se předešlo duplicitám, byly vedle započtených hnízd nastříkány tečky značkovacím sprejem.

Vápenictví na Žďársku

Řešitel: PhDr. Radim Gonda, Ph.D.

Výstupy: archivní rešerše a jejich zpracovávání pro plánovanou kolektivní publikaci.

Sklářství příhraničních regionů

Projekt „I-CULT – Interreg ATCZ59 „Internationale Kulturplattform“

Řešitelé: PhDr. Radim Gonda, Ph.D., PhDr. Dana Nováková

Výstupy: dokumentace v terénu, archivní rešerše, podpora přípravy výstavy pod patronátem Muzea Vysočiny Havlíčkův Brod, p. o.

Výzkum lidové stravy na Horácku

Projekt „I-CULT – Interreg ATCZ59 „Internationale Kulturplattform“

Řešitel: PhDr. Dana Nováková

Výstupy: sběr a zpracování podkladů o lidové stravě, příprava kuchařky, příprava podkladů pro výstavu Tradice jedné hranice, která proběhla na znojemském hradě od května do října 2020; spolupráce na dvoudenní akci věnované přípravě regionálních pokrmů a jejich fotodokumentace pro připravovanou kuchařku, která se odehrála v březnu 2020 ve Šmeralově domě v Třebíči.

Společný seminář komise zoologů Asociace muzeí a galerií a zoologů Státní ochrany přírody

Seminář

9. – 11. září 2020

Muzeum Vysočiny Jihlava, p. o., ve spolupráci s Asociací muzeí a galerií České republiky, z. s.,
a s finanční podporou Ministerstva kultury ČR

Seminář se uskutečnil v prostorách Turistické chaty Čeřínek.



Společné foto účastníků semináře

Zoologické dny 2020

6. – 7. února 2020, Olomouc

Ústav biologie obratlovců AV ČR, v.v.i., Brno; Katedra ekologie a životního prostředí Přírodovědecké fakulty Univerzity Palackého, Olomouc; Česká zoologická společnost
BEZDĚČKOVÁ, K.; BEZDĚČKA, P.: Mravenec *Manica rubida* (Hymenoptera: Formicidae) na Českomoravské vrchovině.

Workshop Pokročilé analytické metody při hodnocení archeologických nálezů

6. srpna 2020, Havlíčkův Brod

Ústav archeologie a muzeologie Masarykovy univerzity v Brně, Vysoká škola chemicko-technologická v Praze
MALÝ, K.: Mineralogie havlíčkobrodského rudního revíru

Zoologický seminář AMG

9. – 11. září 2020, Čeřínek

Muzeum Vysočiny Jihlava, p. o.; Asociace muzeí a galerií České republiky, z. s.; Ministerstvo kultury ČR
BEZDĚČKOVÁ, K.: Myrmekologické novinky z Vysočiny

Zoologický seminář AMG

9. – 11. září 2020, Čeřínek

Muzeum Vysočiny Jihlava, p. o.; Asociace muzeí a galerií České republiky, z. s.; Ministerstvo kultury ČR
BEZDĚČKOVÁ, K.: Fauna Jihlavských vrchů

Zoologický seminář AMG

9. – 11. září 2020, Čeřínek

Muzeum Vysočiny Jihlava, p. o.; Asociace muzeí a galerií České republiky, z. s.; Ministerstvo kultury ČR
BEZDĚČKA, P.: Změny populací lesních mravenců v Jeseníkách a na Českomoravské vrchovině

Zoologický seminář AMG

9. – 11. září 2020, Čeřínek

Muzeum Vysočiny Jihlava, p. o.; Asociace muzeí a galerií České republiky, z. s.; Ministerstvo kultury ČR
BEZDĚČKA, P.: Třicítka aneb kruh se uzavírá: Historie zoologických seminářů AMG

Speciální odborné přednášky

9. a 23. dubna 2020

Univerzita Hradec Králové

MALÝ, K.: Mineralogické a geochemické metody v archeologii

Bezděčka P. & Bezděčková K. 2020: Nové nálezy myrmekofilní houby *Rickia wasmannii* (Ascomycota: Laboulbeniales) v České republice. – *Acta rerum naturalium*, 24: 23–26.

Jindrová H., Hiřman M., Sadílek, D., Bezděčka P. & Štáhlavský F. 2020: Distribution of 18S r DNA clusters in Central European harvestmen of the suborder Eupnoi (Arachnida: Opiliones). – *European Journal of Entomology* 117: 282–288.

Bezděčková K. & Bezděčka P. 2020: Polydomní kolonie *Formica foreli* Bondroit, 1918 (Hymenoptera: Formicidae) na lokalitě Štětěmchy v roce 2020. – *Acta rerum naturalium*, 24: 29–33.

Hoch A. (ed.) 2020: Svět středověkých her, Katalog výstavy. – Muzeum Vysočiny Jihlava, Západočeské muzeum v Plzni.

Malý K., Daňa M., Kapusta J. 2019: Možnosti a omezení ručních XRF analyzátorů při analýzách bronzů. – *Archeologia technica*, 30: 84–88.

Dolníček Z., Malý K., Ulmanová J., Havlíček J., Vrtiška L. 2020: Minerály kontaminovaných granitových pegmatitů z lomu Pohled u Havlíčkova Brodu (moldanubikum), část I: oxidy, karbonáty, silikáty a fosfáty. – *Bulletin Mineralogie Petrologie*, vol. 28, 1: 132–151.

Malý K., Havlíček J., Sobotka J. 2020: Průzkum tzv. Ag-štoly u Utína (Českomoravská vrchovina). – *Acta rerum naturalium* 25: 119–123.

Malý K. 2020: Mineralogické a chemické složení rud, strusek a slitků z lokality Havírna u Štěpánova nad Svatkou. – *Acta rerum naturalium* 25: 111–117.

VI. Vydavatelská činnost

Acta rerum naturalium 2020 (on line verze)

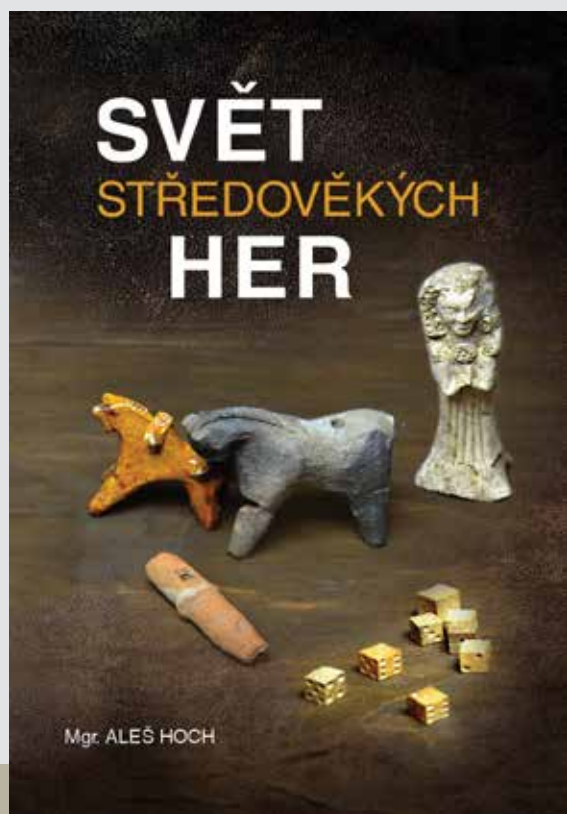
Acta rerum naturalium 23/2019 (tištěná verze)

Museum Factum, 10. ročník (č. 1–4)

Museum Factum – mimořádné číslo



Hoch A. (ed.) 2020: Svět středověkých her, Katalog výstavy. – Muzeum Vysočiny Jihlava, Západočeské muzeum v Plzni.



VII.

Budování nových expozičních na hradě Roštejn



Ačkoli projekt zpřístupnění nových expozic prošel nejdůležitějšími fázemi v letech 2018 a 2019, kdy došlo k otevření nových podob návštěvnických tras pro veřejnost, pokračovaly zejména stavební práce v různé intenzitě ještě po větší část roku 2020.

Nejvýznamnější část prací proběhla v průběhu jarních měsíců, kdy jejich realizaci paradoxně pomohla celostátní situace způsobená pandemií nemoci covid-19. Právě díky ní bylo odloženo zahájení návštěvnické sezony na začátek měsíce června a vznikl tak prostor pro realizaci některých plánovaných úprav hradního nádvoří. Došlo zde především k dokončení zádlažeb na některých exponovaných místech, k výměně hradní brány a například také k osazení kopie sochy sv. Huberta na sloup uprostřed nádvoří. Další ze změn, kterých si jistě povšimli i pravidelní návštěvníci hradu, byla úprava podoby zakrytí studny na nádvoří. Ta byla v předchozích letech mylně považována za cisternu, nicméně v roce 2019 byl objeven přítok, který studnu napájí. Nejen zde byly rovněž provedeny archeologické průzkumy, které doplní a rozšíří poznání zejména o nejstarší historii hradu.



Panoramatický pohled na hrad Roštejn

VII.

Po několika letech došlo v souvislosti s dokončením největších stavebních prací i ke znovuspuštění parkoviště před hradem, které bylo od května 2017 pro běžný provoz uzavřeno. Zázemí stavby a deponie stavebního materiálu byly z prostoru odvezeny v červnu 2020.

Na podzim došlo ještě k dokončení posledních „kosmetických“ úprav jako osazení jedné jelení a několika srnčích trofejí na fasádu správní budovy apod.

V následujícím roce 2021 vstoupí projekt do svého období udržitelnosti, které bude trvat následujících pět let.



Likvidace zázemí stavby



Odvoz zázemí stavby



Poslední úpravy na hradním nádvoří



Úpravy v prostoru hradní brány

VIII. Projekt optimalizace péče o sbírky



Projekt IROP „Optimalizace péče o sbírky a prezentace sbírek v Muzeu Vysočiny Jihlava“

VIII.

Rok 2020 byl pro projekt rokem intenzivní digitalizace sbírkových předmětů. Byly pořízeny desetitisíce textových záznamů a desetitisíce fotografií i scanů sbírkových předmětů. Pokračovala příprava a realizace veřejných zakázek na nákup vybavení pro potřeby výzkumu a konzervátorů. Bylo pořízeno několik typů mikroskopů, čistící laser, XRF spektrometr, drobné laboratorní vybavení, rentgen a pro realizaci byla připravena zakázka na montáž regálů do depozitářů.



Depozitář kovů - balení sbírek pro stěhování



Depozitář kovů - montáž regálů



Polarizační mikroskop

IX. Prezentační činnost



14. 1. 2020 **Po stopách brouka Pytlíka aneb hmyzí postavičky Ondřeje Sekory očima entomologa**
tisková zpráva k výstavě identifikující hlavní hmyzí postavičky z knížek O. Sekory
21. 1. 2020 **Moravské Toskánsko**
tisková zpráva k výstavě autorských fotografií Marka Musila
29. 1. 2020 **František Hoffmann 1920–2015**
tisková zpráva připomínající osobnost významného historika, archiváře a kodikologa
11. 2. 2020 **Voyage, voyage**
tisková zpráva k výstavě kreseb originálního ženevského umělce Vincenta Dugogha
12. 2. 2020 **Nová kniha jihlavského muzea: Svět středověkých her**
tisková zpráva k vydání komentovaného katalogu ke stejnojmenné výstavě
27. 2. 2020 **Archeologické výzkumy, objevy a nálezy na Jihlavsku aneb využití dendrochronologie v archeologii**
tisková zpráva k výstavě mapující regionální archeologické výzkumy a dendrochronologické metody datování dřeva
2. 3. 2020 **Letem módním světem**
tisková zpráva k výstavě dokumentující odívání v průběhu staletí, pob. Telč
3. 3. 2020 **Stromy a ráz krajiny**
tisková zpráva k výstavě autorských fotografií Pavla Koumara
7. 4. 2020 **Co se děje v muzeu...**
tisková zpráva informující o aktivitách na facebookových profilech v době uzavření MVJ
7. 4. 2020 **Nové facebookové stránky – Muzejní přírodovědci Jihlava**
tisková zpráva oznamující fungování nové facebookové stránky MVJ
12. 5. 2020 **Otevíráme 12. května...**
tisková zpráva o otevření MVJ po uzavření z důvodu vládních nařízení proti šíření koronaviru
12. 5. 2020 **„75“ fotograf Antonín Chloupek**
tisková zpráva o výstavě připravené k životnímu jubileu profesionálního fotografa
18. 5. 2020 **Mezinárodní den muzeí**
tisková zpráva oznamující mimořádné otevření v pondělí a vstup zdarma v rámci Dne muzeí
26. 5. 2020 **Dětskýma očima**
tisková zpráva k výstavě autorských obrazů Lenky Klofáčové Pavézkové
2. 6. 2020 **Zahájení turistické sezony na Roštejně**

- tisková zpráva k zpřístupnění hradu Roštejna
2. 6. 2020 **Zůstal nám po nich jen název ulice (osud jedné rodiny na konci války)**
tisková zpráva k výstavě mapující osud třeštské rodiny Vozábovy, pob. Třešť
12. 6. 2020 **100 let skautingu v Jihlavě**
tisková zpráva o výstavě k výročí založení jihlavského střediska této mezinárodní organizace
23. 6. 2020 **Nebylo to tak dávno**
tisková zpráva k výstavě fotografií Miroslava Čučky z Třeště a okolí z druhé poloviny 20. století, pob. Třešť
26. 6. 2020 **Dopravní prostředky – z místa na místo v balíčku karet**
tisková zpráva k výstavě připravené s Clubem sběratelů hracích karet
26. 6. 2020 **Prázdniny v Muzeu Vysočiny Jihlava**
tisková zpráva o změně vstupného z důvodu připomínky 20 let od založení Kraje Vysočina
1. 7. 2020 **Začátek prázdnin na Roštejně**
tisková zpráva informující o akcích připravovaných na letní prázdniny
6. 8. 2020 **Jiří Brodina – obrazy**
tisková zpráva k výstavě obrazů malíře Jiřího Brodiny z Všeradic
18. 8. 2020 **Postřehy z krajin blízkých i vzdálených**
tisková zpráva k výstavě autorských fotografií Vlasty Böhmové
23. 9. 2020 **Velký úspěch jihlavského muzea – Zlatý mamut**
tisková zpráva informující o získání ocenění za výstavu Svět středověkých her
24. 9. 2020 **Skleněná krása ze sbírek jihlavského muzea**
tisková zpráva k výstavě představující užitekové, dekorativní a osvětlovací sklo ze sbírek MVJ
1. 10. 2020 **Podzim na Roštejně**
tisková zpráva informující o návštěvnosti hradu a o změnách v říjnovém provozu
6. 10. 2020 **Říjen v jihlavském muzeu**
tisková zpráva oznamující omezení činnosti muzea v rámci nouzového stavu
6. 10. 2020 **Portréty z kavárny i odjinud – 2020**
tisková zpráva ke společné výstavě autorů scházejících se v Kavárně Muzeum
26. 10. 2020 **S jihlavským muzeem na sociální síti**
tisková zpráva představující muzejní aktivity na sociálních sítích
3. 12. 2020 **Od čtvrtka 3. prosince mohou návštěvníci do jihlavského muzea!**
tisková zpráva o otevření muzea po uzavření kvůli vládnímu nařízení
5. 12. 2020 **Výsledky fotosoutěže Photographia Natura 2020**
tisková zpráva s výsledky sedmnáctého ročníku fotografické soutěže

2. Muzeum Vysočiny Jihlava

2.1 Stálé expozice

IX.

Od gotiky po současnost – osm století v historii města

- Gotická Jihlava
- Renesance
- Baroko
- 19. století
- 20. století

Živá příroda Českomoravské vrchoviny

- Od dob ledových...
- Lesy
- Otevřená krajina
- Vody a mokřady

Krása středověké plastiky

Dolování a mincování na Českomoravské vrchovině

Geologie Českomoravské vrchoviny

Lapidárium



Budova
Masarykovo nám. 55

Prostory v rámci stálých expozic

- Zámecké stříbro z Luk nad Jihlavou, autoři: PhDr. Pavel Jirák, akad. mal. Martin Kos, Mgr. Sylva Holendová (celoročně)

Velký výstavní sál

- Po stopách brouka Pytlíka aneb hmyzí postavičky Ondřeje Sekory očima entomologa, kurátor: Pavel Bezděčka (15. 1. – 14. 6. 2020; výstavní sál a mázhaus)
- Dopravní prostředky – z místa na místo v balíčku karet, kurátor: Dana Oberreiterová (26. 6. – 6. 9. 2020; výstavní sál a mázhaus)
- Sny za stavu bdělosti, kurátor: Dana Oberreiterová (9. 10. 2020 – 10. 1. 2021; výstavní sál)
- Jan Bechyně – známý neznámý, kurátor: RNDr. Klára Bezděčková, Ph. D. (8. 12. 2020 – 31. 3. 2021; mázhaus)

Arkády

- Voyage, Voyage, kurátor: RNDr. Klára Bezděčková, Ph.D. (12. 2. – 29. 3. 2020)
- „75“ fotograf Antonín Chloupek, kurátor: akad. mal. Martin Kos (15. 5. – 2. 8. 2020)
- Jiří Brodina – Obrazy, kurátor: Pavel Bezděčka (6. 8. – 4. 10. 2020)
- Poetika tvorby – Obrázky smyslné i nesmyslné, kurátor: PhDr. Radim Gonda, Ph. D. (13. 10. – 29. 11. 2020)
- Photographia Natura 2020, kurátor: Pavel Bezděčka (4. 12. 2020 – 5. 4. 2021)

Muzejní dvorek

- 53. výstava kaktusů a sukulentů, kurátor: Pavel Bezděčka (10. 6. – 14. 6. 2020)

Malý výstavní sál

- František Hoffmann: 1920–2015, kurátor: akad. mal. Martin Kos (30. 1. – 31. 5. 2020)
- 100 let skautingu v Jihlavě, kurátor: Dana Oberreiterová (12. 6. – 6. 9. 2020)
- Skleněná krása ze sbírek jihlavského muzea, kurátor: PhDr. Dana Nováková (24. 9. 2020 – 31. 3. 2021)

Muzejní půda

- Archeologické výzkumy, objevy a nálezy na Jihlavsku aneb využití dendrochronologie v archeologii, kurátor: Mgr. David Zimola (28. 2. – 25. 10. 2020)
- Plané rostliny jako jídlo, koření i lék, kurátor: Mgr. Jiří Juříčka (13. 11. 2020 – 14. 3. 2021)



Na výstavě kaktusů a sukulentů



Plakát k výstavě
Plané rostliny



Vernisáž výstavy
Po stopách brouka Pytlíka

2. Muzeum Vysočiny Jihlava

2.2 Výstavy

IX.

Budova Masarykovo nám. 55

Kavárna Muzeum

- Marek Musil: Moravské Toskánsko, kurátor: Pavel Bezděčka (21. 1. – 1. 3. 2020)
- Stromy a ráz krajiny, kurátor: Pavel Bezděčka (3. 3. – 24. 5. 2020)
- Dětskýma očima, kurátor: Mgr. Ludmila Moržolová (26. 5. – 6. 7. 2020)
- Portréty zvířat, kurátor: Pavel Bezděčka (8. 7. – 16. 8. 2020)
- Postřehy z krajin blízkých i vzdálených, kurátor: Pavel Bezděčka (18. 8. – 4. 10. 2020)
- Portréty z kavárny i odjinud, kurátor: Pavel Bezděčka (6. 10. 2020 – 31. 3. 2021)

V průběhu roku 2020 byly provedeny 2 instalace putovní výstavy „Společenský život hmyzu“ v Městysi Nový Hrozenkov (IC) a v muzeu ve Velkém Meziříčí.

V premonstrátském klášteře v Nové Říši byla instalována nová expozice „Archeologické a antropologické výzkumy kláštera v Nové Říši“

Interaktivní výstava „Svět středověkých her“ byla instalována v Západočeském muzeu v Plzni.

Muzeum Vysočiny Jihlava se podílelo na realizaci výstavy v rámci projektu I-Cult (projekt česko-rakouské spolupráce) nazvané Tradice jedné hranice, která probíhala na znojemském hradě od května do října 2020.

Výstava Jan Bechyně – známý neznámý byla instalována na podzim roku 2020 na zámku v Přibyslavi v Centru hasičského hnutí.



Pohled do vitriny na výstavě o dopravních prostředcích na kartách



Pohled do výstavy Archeologické výzkumy, objevy a nálezy na Jihlavsku



Vernisáž výstavy věnované Františku Hoffmannovi



Výstava obrazů Jiřího Brodiny



Z výstavy 100 let skautingu

Astronomické úkazy v roce 2020 – přednáška RNDr. Jakuba Hraníčka, Ph.D. (17. 1.)

Science Café – Relikviář sv. Maura – historie a ikonografie předmětů – přednáška PhDr. Kateřiny Rozinkové (21. 1.)

Solarografie: astrofotografie pomocí plechovky – přednáška Mgr. Macieje Zapióra, Ph.D. (6. 2.)

Science Café – Ledovcová jezera v Kyrgyzstánu – přednáška RNDr. Michala Černého (18. 2.)

Beseda s mykology (28. 2.)

Mykologický rok 2019 na Vysočině – přednáška Ing. Jiřího Burela (11. 9.)

Cesta na Měsíc, která se nepovedla – přednáška Ing. Tomáše Příbyla (17. 9.)

Vzácné houby Žďárských vrchů – přednáška Ing. Jiřího Burela (25. 9.)

Příměstský tábor Za zvířátky do pohádky – pod vedením lektorky Renaty Kremláčkové, DiS. (10. 8. – 14. 8.)

Příměstský tábor Budiž kniha! – pod vedením lektorky Mgr. Silvie Čermákové (17. 8. – 21. 8.)

Den evropského kulturního dědictví (5. 9.)



ASTRONOMICKÉ ÚKAZY V ROCE 2020
pátek 17. ledna 2020 v 17:00

přednáší **RNDr. Jakub Hraníček, Ph.D.**
z České astronomické společnosti a z Astronomického klubu Pelhřimov

Malovaný sál Muzea Vysočiny Jihlava, Masarykovo nám. 55

Jihlavská astronomická společnost
Česká astronomická společnost
Příbeka Vysočina

2. Muzeum Vysočiny Jihlava

2.3 Akce pro veřejnost

IX.

CESTA NA MĚSÍC, KTERÁ SE NEPOVEDLA

prezentační Ing. Tomáš Příbyl,
publikista, odborník v oboru
kosmonautiky

čtvrtek 17. září 2020
v 17:00


Malovaný sál
Muzea Vysočiny Jihlava
Masarykovo nám. 55



Mykologický klub Jihlava
ve spolupráci s Muzeem Vysočiny Jihlava
srdečně zvíe na setkání, které je zároveň
valnou hromadou MKJ, tradičně nazvané

BESEDA S MYKOLOGY





28. 2. 2020
od
17.00 hod.

PROGRAM:
1/ Rekapitulace činnosti za rok 2019
2/ Akční plán na rok 2020
3/ Minipřednáška o aktuálně rostoucích houbách
4/ Diskuze

V PŘEDNÁŠKOVÉM SÁLE MUZEA VYSOČINY JIHLAVA,
MASARYKOVÉ NÁM. 55

www.houbavysocity.cz
info@houbavysocity.cz

Mykologický klub Jihlava
ve spolupráci s Muzeem Vysočiny Jihlava
srdečně zvíe na mykologickou přednášku

Mykologický rok 2019 na Vysočině

(prezentace 50 zajímavých druhů hub)



11. 9. 2020
od
17.00 hod.

v přednáškovém sále Muzea Vysočiny Jihlava,
Masarykovo náměstí 55

prezentační:
Ing. Jiří Burel

Vstupné:
Dospělí - 20 Kč / děti, studenti, členové MKJ - 10 Kč

www.houbavysocity.cz
info@houbavysocity.cz

SCIENCE CAFE



Muzeum Vysočiny Jihlava



Kosmonautický klub Jihlava



MSD



Lukylab



SCIENCE CAFE



vesmír



Lukylab



Slide2Live

Věda jako dobrodružství

Relikviář sv. Maura - historie a ikonografie předmětů

PhDr. Kateřina Rozinková
Muzeum Vysočiny Jihlava

Relikviář svatého Maura, uložený v prostorách Státního hradu a zámku Bečov nad Teplou, je výjimečnou románskou zlatnickou památkou. Co se týká hodnoty, je srovnatelný snad jen s českými korunovačními klenoty. Jeho vypátrání v roce 1985 je považováno za jeden z největších nálezů 20. století v tehdejší Československu. Více se dozvíme od hosta lednového Science Café, historičky PhDr. Kateřiny Rozinkové, bývalé kastelánky hradu a zámku Bečov nad Teplou a nyníjší kastelánky hradu Roštejn.

21. ledna 2020 v 18 hodin

Malovaný sál Muzea Vysočiny Jihlava, Masarykovo nám. 55, Jihlava

SCIENCE CAFE



Muzeum Vysočiny Jihlava



Kosmonautický klub Jihlava



MSD



Lukylab



SCIENCE CAFE



vesmír



Lukylab

Ledovcová jezera v Kyrgysztánu

PhDr. Michal Černý
geograf, územní plánovač

14. 2. 2020 v 18:00 hodin
Malovaný sál Muzea Vysočiny Jihlava,
Masarykovo nám. 55, Jihlava



www.houbavysocity.cz
info@houbavysocity.cz

- Zámecká kaple sv. Eustacha
- Zámecká věž s vyhlídkou
- Historická trasa A: Lovecké sídlo v proměnách dějin (s průvodcem)
- Interaktivní rodinná trasa B: Příroda, lovectví a myslivost (bez průvodce)
- Výstavní sál a lesní herna



Z historické trasy A



Z historické trasy A



Botanický sál na trase B



Trasa B



Kaple sv. Eustacha

3. Hrad Roštejn

3.2 Výstavy

IX.

Kameny a draho-kameny, kurátor: Josef Rozinek, PhDr. Kateřina Rozinková, RNDr. Karel Malý, Ph. D. (16. 6 – 30. 9.) – na prohlídkové trase B

Zemědělci pod Roštejnem, kurátor: Josef Rozinek, akad. mal. Martin Kos (14. 7. – 30. 9.) – v prostorách hradní věže



Okresní kolo soutěže Zlatá srnčí trofej (6. 6.)

Divadelní prohlídky Se zlatou růží v erbu
– ve spolupráci s Divadelním souborem
Karla Čapka z Třeště (4. – 6. 7.)

Divadelní představení Osudy dobrého vojáka
Švejka – ve spolupráci s Horáckým divadlem
v Jihlavě (8. 7.)

Parta starýho Hrouze – koncert (1. 8.)

Jazz na Roštejně – hudební pořad (23. 8.)

Hradozámecká noc – scénický pořad (29. 8.)



Večerní klid na hradním nádvoří za doprovodu violoncell



Divadelní prohlídky



3. Hrad Roštejn

3.3 Akce pro veřejnost

IX.



Jazz na Roštejně

Přípravy Jazzu na Roštejně

4. Muzeum Vysočiny Jihlava, pobočka Telč

4.1 Stálé expozice

IX.

Pobočka muzea v Telči ukončila své působení na Státním zámku v Telči. Dosavadní stálé expozice, tj. Betlém manželů Vostrých, Telč v průběhu staletí, Měšťanský pokoj, Selská jizba a Africká sbírka manželů Foitových, byly pro veřejnost uzavřeny k 31. 8. 2018. Následně byly rozebrány a v omezené podobě přesunuty do prostor Univerzitního centra Masarykovy univerzity v Telči.



Pohled do provizorních expozičních prostor telčského muzea v Univerzitním centru.



Telčské muzeum v Univerzitním centru.

4. Muzeum Vysočiny Jihlava, pobočka Telč

4.2 Výstavy

IX.

Pobočka v Telči vzhledem k nedostatku výstavních prostor pořádá tradičně výstavy v jiných prostorách.

Letem módním světem, kurátor: Helena Grycová Benešová (2. 3. – 30. 5.) – v prostorách Univerzitního centra Masarykovy univerzity v Telči

Muzeum Vysočiny Jihlava, pobočka Telč,
Univerzitní centrum MU Telč a spolek Dobová móda Telč
srdečně zvou na výstavu

LETEM MÓDNÍM SVĚTEM

Výstava bude slavnostně zahájena módní přehlídkou

2. BŘEZNA 2019 V 16 HODIN

v knihovně Univerzitního centra MU a potrvá

do 30. DUBNA 2019.



Otevřeno bude během provozní doby knihovny.
Výstava doplní výjimečné práce Žočky Zákadní Běly v Urbanově,
studentky GCB v Telči a ZUŠ v Telči.



Součástí vernisáže výstavy byla také módní přehlídka.

4. Muzeum Vysočiny Jihlava, pobočka Telč

4.3 Akce pro veřejnost

IX.

- Archeologické průzkumy novoříšského kláštera
– přednáška Mgr. Davida Zimoly (20. 1.)
- Tři roky na Borech
– přednáška Mgr. Anny Havlík Šmídové (17. 2.)
- Od pramene Dyje do Znojma
– přednáška Zdeny Vaníčkové (21. 9.)



Pohled do auditoria při přednášce Zdeny Vaníčkové



Přednáška Tři roky na Borech

5. Muzeum Vysočiny Jihlava, pobočka Třešť

5.1 Stálá expozice

IX.

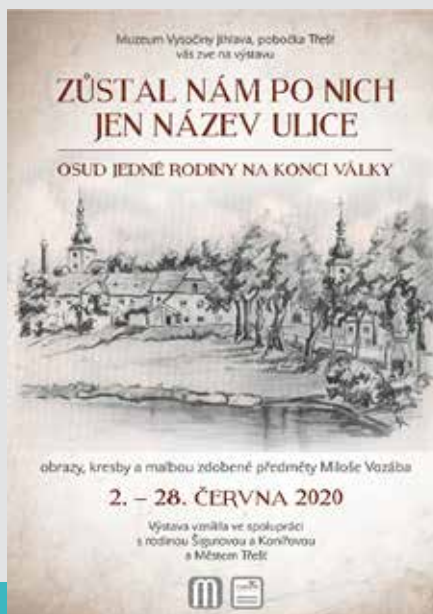
- Betlémářství v Třešti a okolí
- Zámecký pokoj
- Život a dílo J. A. Schumpetera
- Zaniklý třešťský průmysl



- Zůstal nám po nich jen název ulice, kurátor: Milina Matulová (2. 6. – 28. 6.)
- Nebylo to tak dávno, kurátor: Milina Matulová (30. 6. – 30. 9.)
- Sto letů orla třešťského, kurátor: Milina Matulová ve spolupráci se spolkem Orel Třešť (11. 7. – 27. 9.)



Z vernisáže výstavy Sto letů orla třešťského

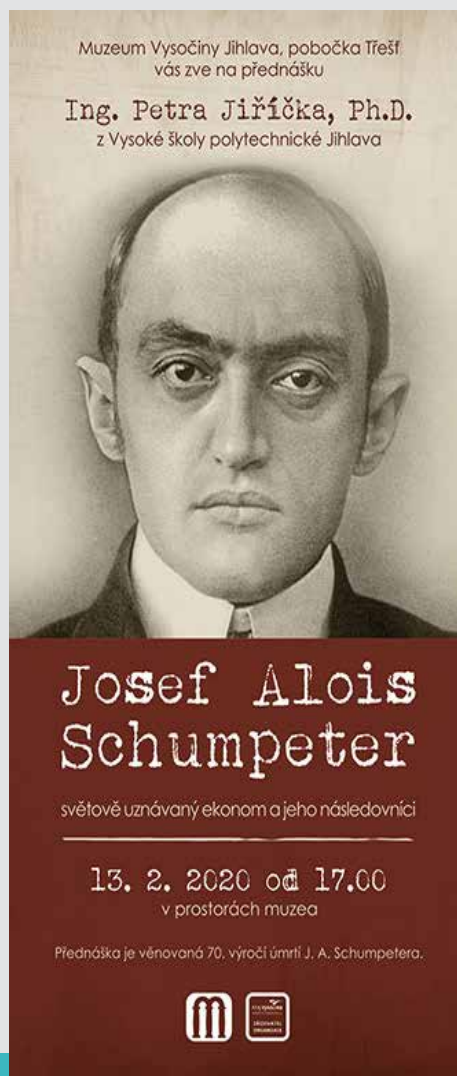


5. Muzeum Vysočiny Jihlava, pobočka Třešť

5.3 Akce pro veřejnost

IX.

- Josef Alois Schumpeter, světově uznávaný ekonom a jeho následovníci
– přednáška Ing. Petra Jiříčka, Ph.D. (13. 2.)





X.
Komunikace
Muzea
Vysočiny
Jihlava

1. Kulturní a vzdělávací akce

1.1 Science Café v Jihlavě – Věda jako dobrodružství

X.

V rámci projektu Science Café, jehož je muzeum v Jihlavě hlavním organizátorem, se v roce 2020 vzhledem k uzavření muzea v důsledku pandemie nemoci covid-19 uskutečnila pouze 2 setkání v rámci tohoto cyklu:

- PhDr. Kateřina Rozinková: Relikviář sv. Maura – historie a ikonografie předmětů (21. 1.)
- RNDr. Michal Černý: Ledovcová jezera v Kyrgyzstánu (18. 2.)

Na konci roku 2020 se přednáškové aktivity přesunuly do on line prostředí a byla zahájena příprava samostatných stránek Science Café Jihlava, kde by mohly být tyto aktivity systémově prezentovány.



Muzeum Vysočiny Jihlava pokračuje ve spolupráci se základními a středními školami. V letošním roce byly ale tyto aktivity v důsledku pandemie silně omezeny.

V Jihlavě i na pobočce v Třebíči byly realizovány přednášky z cyklu Muzeum škole.

V Jihlavě probíhala realizace ve dvou variantách – prosté přednáškové nebo rozšířené, doplněné o různé aktivity a práci s pracovními listy. Na pobočce v Třebíči realizuje jednotlivé přednášky vedoucí pobočky, Mgr. Milina Matulová. V Jihlavě zajišťují realizaci muzejní lektorky Mgr. Silvie Čermáková, Monika Horáková a Renata Kremláčková, DiS. Mgr. Silvie Čermáková na podzim ukončila v muzeu svoji činnost a veškeré

edukační aktivity tak převzala Renata Kremláčková, DiS. Programy a edukační aktivity testují také na hradě Roštejn v souvislosti s novými stálými expozicemi (PhDr. Kateřina Rozinková). Na pobočce v Telči nebyly v letošním roce edukační aktivity realizovány.

Cyklus „Muzeum škole“

Téma	Přednášející	Počet přednášek
Muzeum škole – Jihlava	Mgr. Silvie Čermáková Renata Kremláčková, DiS.	2
Muzeum škole – pobočka Telč	Helena Grycová Benešová	0
Muzeum škole – pobočka Třebíč	Milina Matulová	2

V rámci projektu Za poznáním a vědou do muzea aneb rozvíjíme klíčové kompetence v muzeu vytvořené interní a terénní programy jsou nadále v nabídce muzea a pracuje se na jejich úpravách a různých variantách. Na realizaci interních programů spolupracovali s lektorkou Mgr. Silvií Čermákovou i s novou kolegyní Renatou Kremláčkovou, DiS., také pracovníci odborných oddělení.



Doprovodný program k výstavě Na návštěvě u brouka Pytlíka

1. Kulturní a vzdělávací akce

1.2 Spolupráce se školami

X.

Cyklus „Za poznáním a vědou do muzea“ – interní

Téma	Přednášející	Počet přednášek
Budujeme nový svět	Mgr. Silvie Čermáková	1
Krajem, krojem, hudbou, tancem	Mgr. Silvie Čermáková, PhDr. Dana Nováková	1
Židovské šlépěje v dějinách Jihlavska	Mgr. Silvie Čermáková, PhDr. Radim Gonda, Ph.D., Ladislav Vilímek	1
Křížem krážem muzeem	Mgr. Silvie Čermáková Renata Kremláčková, DiS.	3
Svět pod námi	RNDr. Karel Malý, Ph.D.	1

Cyklus „Za poznáním a vědou do muzea“ – terénní

Terénní programy nebyly v roce 2020 realizovány.

Cyklus „Přírodovědné výpravy do muzea“

Téma	Přednášející	Počet přednášek
Dnes je na programu les	Monika Horáková, Renata Kremláčková, RNDr. Klára Bezděčková, Ph.D.	5



Z programu Křížem krážem muzeem



Spolupráce se studenty v rámci středoškolské odborné činnosti (SOČ)

Další výukové programy, dílny a workshopy ve stálé nabídce jihlavského muzea:

Téma	Přednášející	Počet přednášek
Poklady stříbrné Jihlavy – program pro MŠ	Monika Horáková	1
Dějiny nenávisti a mediální prostor	Mgr. Silvie Čermáková	1
Historie módy	PhDr. Dana Nováková	1
Do – nebe – andělům (pohřebnictví a aspekty smrti)	Mgr. Silvie Čermáková	1

Vyjma standardních programů byly realizovány ještě další atypické či různě upravené programy, příp. převzaté programy a přednášky:

Přednáška pro žáky ZŠ – práce muzejníka (Milina Matulová) – 1 akce

Přednášky pro žáky MŠ – třeštské pověsti (Milina Matulová) – 2 akce

Realizace týdenního příměstského tábora (Mgr. Silvie Čermáková) – 1 týdenní akce

Realizace týdenního příměstského tábora (Renata Kremláčková, DiS.) – 1 týdenní akce

Program 3 v 1 (Mgr. Silvie Čermáková) – 1 akce

Doprovodný program k výstavě Na návštěvě u brouka Pytlíka (Monika Horáková) – 15 akcí

Speciální terénní geologický program (RNDr. Karel Malý, Ph. D.) – 2 akce

Korespondenční soutěž Poznej a chraň přírodu Vysočiny! (RNDr. Klára Bezděčková, Ph.D.) – 1 akce – prodloužena do roku 2021

Odborní pracovníci muzea se jako recenzenti a vedoucí studentských prací podílejí na přípravě mladých badatelů.



Spolupráce se studenty v rámci středoškolské odborné činnosti (SOČ)

2. Propagace a medializace

X.

Činnost muzea po všech stránkách v roce 2020 ovlivnila pandemie nemoci covid-19 a s tím související průběžné uzavírky muzea. Program muzea se měnil dle situace a řada akcí byla přesunuta nebo rovnou rušena. Tomu se musela přizpůsobit i práce v oblasti propagace a medializace.



Tradiční společná tisková konference muzea a Oblastní galerie Vysočina se díky uzavěře obou institucí na jaře neuskutečnila.

Pro zviditelnění muzea bylo připraveno mimořádné číslo muzejního časopisu Museum Factum, které v sobě shromáždilo ty nejzajímavější články, které se v tomto periodiku v posledních ročnících objevily. Toto číslo bylo také vytištěno ve větším počtu a bylo distribuováno na řadu míst v kraji, včetně např. domovů pro seniory.



Za přípravu výstavy Svět středověkých her získalo jihlavské muzeum velké ocenění.

Výstava slavila úspěch a byla přihlášena do soutěže o Cenu Karla Absolona za popularizaci archeologie – Zlatý mamut. Tento společný projekt Archeologického ústavu AV, Brno, v.v.i, Moravského zemského muzea a Ústavu archeologie a muzeologie FF MU (více na cenazlatymamut.cz) si klade za úkol motivovat archeology ze všech institucí k propagaci, prezentaci a popularizaci archeologické práce v očích laické veřejnosti. Cena je vyhlášována ve třech kategoriích (Hlavní cena, Muzejní cena, Studentská cena), z nichž každou garantuje jeden z partnerů, a jsou vždy oceněny tři nejlepší výsledky. Naše výstava byla přihlášena do muzejní kategorie a na slavnostním vyhlášení, které proběhlo 21. září 2020 v prostoru pavilonu Anthropos, byla oceněna 1. místem a získala tedy pomyslného (i opravdového) Zlatého mamuta.



Mgr. Aleš Hoch s cenou Zlatý mamut za realizaci výstavy Svět středověkých her

K informování veřejnosti o jednotlivých muzejních aktivitách využívá jihlavské muzeum především elektronické cesty – jak v podobě elektronické rozesílky, webu a facebooku a od podzimu také instagramu, tak také řady portálů. Pro pravidelnou prezentaci využíváme také městskou hromadnou dopravu v Jihlavě, prostor na fasádě expoziční budovy a úzce spolupracujeme s regionálními médii.

Propagační grafika připravovaná muzejní grafičkou na každou výstavu, akci či přednášku se i nadále drží na vysoké úrovni.



UZAVŘENÍ MUZEA

Od 12. října až do odvolání jsou všechny naše výstavní prostory pro veřejnost uzavřeny a jsou pozastaveny veškeré doprovodné programy.

O případných náhradních termínech Vás budeme informovat.

Děkujeme za pochopení...



3. Návštěvnost Muzea Vysočiny Jihlava v roce 2020

X.

Návštěvnost Muzea Vysočiny Jihlava včetně jeho pobočky v Třebí v roce 2020 zaznamenala propad daný uzávěrami muzea i jeho poboček v rámci vládních nařízení v boji proti nemoci covid-19. Byl to logický důsledek omezení provozu i rušení řady naplánovaných akcí. Pokles návštěvnosti byl patrný ve všech segmentech činnosti – u návštěvnosti expozic a výstav, u přednášek pro školy i pro veřejnost i u kulturních akcí.

Výjimkou je návštěvnost hradu Roštejn, která naopak předčila všechna očekávání. Opakované uzávěry se návštěvnické sezóny na hradě nedotkly a jejímu nárůstu také přispěla akce vyhlášená zřizovatelem Krajem Vysočina u příležitosti výročí vzniku kraje, kdy bylo stanoveno výrazně snížené vstupné do všech krajem zřizovaných muzeí a galerií. Lákaly také nové expozice i vkusně upravené nádvoří a okolí hradu, včetně obnovení možnosti parkování po ukončení stavebních prací.

Na pobočce v Telči, která je přestěhována dočasně do Univerzitního centra MU a nemá stálé expozice, se i nadále nevybírá žádné vstupné a návštěvnost se neeviduje. Osoby uvedené jako návštěvníci v Telči jsou účastníci přednášek a různých doprovodných akcí, které pobočka pořádá.

Objekt	1 2020	2 2020	3 2020	4 2020	5 2020	6 2020	7 2020	8 2020	9 2020	10 2020	11 2020	12 2020	Celkem
Jihlava	2 703	2 431	962	0	597	1 738	1 769	1 932	2 164	664	0	699	15 659
Roštejn	0	0	0	0	0	3 905	20 733	22 277	6 717	614	0	0	54 246
Telč	54	48	120	0	0	0	0	0	27	0	0	0	249
Třešť	923	215	24	0	14	123	226	240	115	0	0	43	1 923
Celkem dle měsíců	3 680	2 694	1 106	0	611	5 766	22 728	24 449	9 023	1 278	0	742	72 077

Počet návštěvníků v roce	Jihlava	Hrad Roštejn	Telč	Třešť	Celkem
2010	18 507	43 218	2 611	2 936	67 272
2011	16 970	42 835	5 560	2 781	68 146
2012	18 512	40 510	1 182	2 693	62 897
2013	39 097	34 191	1 642	4 048	78 978
2014	40 059	36 979	2 520	4 276	83 834
2015	41 145	41 560	3 058	5 245	91 008
2016	43 073	54 308	2 670	3 021	103 072
2017	46 524	38 029	2 887	3 422	90 862
2018	35 801	29 106	2 057	3 339	70 303
2019	38 299	54 234	916	3 208	96 657
2020	15 659	54 246	249	1 923	72 077

V důsledku několikeré uzávěry muzea v souvislosti s epidemií nemoci covid-19 muzeum výrazně posílilo své aktivity na sociálních sítích facebooku a instagramu. Pro veřejnost připravila muzejní lektorka Renata Kremláčková ve spolupráci s pracovníky odborných oddělení řadu on line programů a aktivit.

První z realizovaných, které byly reakcí na podzimní uzavření muzea, nesly souhrnný název Do muzea trochu jinak... tentokrát s přírodovědci. Jednotlivé programy byly připravovány ve spolupráci s přírodovědným oddělením. Cílem těchto aktivit bylo přiblížit našim příznivcům různá témata z regionu Českomoravské vrchoviny. Každé z témat bylo doplněno výzvou, která měla naše sledující motivovat ke spolupráci.

Další cyklus programů nesl název Jihlava vypráví a bude na našich sítích k vidění dlouhodobě. Jedná se o vyprávění věnované historii Jihlavy, jejichž součástí jsou otázky, na které mohli zájemci odpovídat. Součástí tohoto cyklu jsou také různé krátkodobé výzvy k dalším aktivitám.

Třetí byl cyklus s názvem Jak to bylo s exponáty? Do něj byla zapojena všechna odborná oddělení muzea. Veřejnosti byly představeny zajímavé exponáty z našich sbírek, včetně jejich původu, významu a dalších zajímavostí.

Přírodovědné oddělení spustilo vlastní stránky na facebooku s názvem Muzejní přírodovědci, kde předávají veřejnosti řadu zajímavostí z činnosti oddělení, z přírody Českomoravské vrchoviny i obecně přírodovědného charakteru.

SURFOVÁNÍ
NA GRAVITAČNÍCH VLNÁCH

přednáší
Ing. Petr Dvořák, Ph.D., CEITEC, VUT Brno

ČTVRTEK 25. ČERVENA 2020 v 17:00

On line přednáška bude vysílána na YouTube kanálu
jihlavské astronomické společnosti a na webu www.jast.cz.

Přednáška je pořádána ve spolupráci
s Pobočkou Vysočina České astronomické společnosti
a Muzeem Vysočiny Jihlava.

TEMNÁ HMOTA
A JEŠTĚ TEMNĚJŠÍ ENERGIE

přednáší
Ing. Petr Dvořák, Ph.D., CEITEC a FSI VUT

Úterý 29. prosince 2020
od 17:00 (do cca 19:00) / ON-LINE LIVE

4. Muzeum Vysočiny Jihlava na webu a sociálních sítích

X.

Muzeum také zrealizovalo on line komentovanou prohlídku výstavy Plané rostliny jako jídlo, kořen i lék s jejím kurátorem Mgr. Jiřím Juříčkou a zprostředkovalo ve spolupráci s Jihlavskou astronomickou společností on line odborné přednášky.

Muzeum Vysočiny i nadále průběžně aktualizovalo vlastní webové stránky. V roce 2020 byly připravovány podklady textové i obrazové pro nové webové stránky muzea.

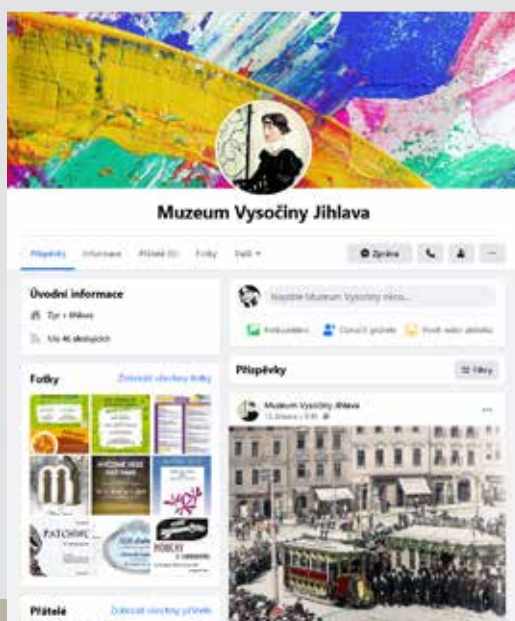
Samostatné webové stránky hradu Roštejn průběžně aktualizovali pracovníci hradu.

Webové stránky zaměřené na archeologickou problematiku www.archeologie.ji.cz obsluhují pracovníci archeologického oddělení muzea.

Pracovníci přírodovědného oddělení vedou samostatné webové stránky určené Metodickému centru pro myrmekologii – myrmekologie.wbs.cz. a také samostatné stránky sborníku Acta rerum naturalium vydávaného jako internetový časopis – actarernaturalium.cz.

Muzeum se průběžně prezentuje na řadě portálů, např. kudyznudy.cz, atlasceska.cz, akce.cz, infocesco.cz, informuji.cz, oblíbený.cz, www.museum.cz, turistický portál Kraje Vysočina, www.vysocina-fandi-kulture.cz a další.

V provozu a inovován byl také muzejní facebook, který doplnily ještě aktivity na instagramu.



ukázka z facebookových stránek



ukázka z webových stránek

XI. Obnova a údržba majetku Muzea Vysočiny Jihlava



V průběhu roku 2020 zajišťovalo technické oddělení ve spolupráci s odbornými odděleními a s příslušnými kurátory realizaci všech výstav v Jihlavě i na pobočkách. Pro výstavy byly vyráběny nezbytné výstavní předměty a doplňky. Podíleli se rovněž na realizaci výstav a krátkodobých prezentací i mimo prostory muzea – v klášteře v Nové Říši, ve Znojmě či v prostorách krajského úřadu Kraje Vysočina. Do prostor muzea v Univerzitním centru v Telči byly dodány a instalovány 3 vitríny pro prezentaci archeologických sbírek.

Ve správní budově muzea na Masarykově náměstí 55 proběhla repase elektroinstalace v celém I. poschodí – v prostorách knihovny. Byly zde také demontovány staré regály a provedeno vyklizení a vymalování depozitárního prostoru č. 1 pro vytvoření nové pracovny muzejního lektora. Do této nové kanceláře byl pořízen nový nábytek. V knihovně byly v této souvislosti instalovány nové a přesouvány starší regály.

V expoziční budově na Masarykově náměstí 57/58 proběhla úprava prostor muzejní herny. Byla pořízena nová podlahová krytina, nové stoly a židle a upraveno stávající vybavení. V depozitáři kovů byly vystěhovány a demontovány staré skříně a proveden úklid před plánovanou instalací nových regálů. Pracovníci technického oddělení pomáhali i při stěhování bytu kastelána na hradě Roštejn. K ochraně sbírkových předmětů byly šity speciální ochranné látkové obaly.

V průběhu roku probíhaly pravidelné kontroly technického zařízení EZS, EPS, hasicích přístrojů, pravidelné revize a zajišťována byla potřebná školení zaměstnanců muzea. Dle potřeby docházelo k drobné údržbě a opravám budov (např. kontrole fasády), vybavení i vozového parku.



Průzkum stavu fasády na expoziční budově v Jihlavě



Příprava exponátu na výstavu
Dopravní prostředky



V nové pracovně muzejního lektora



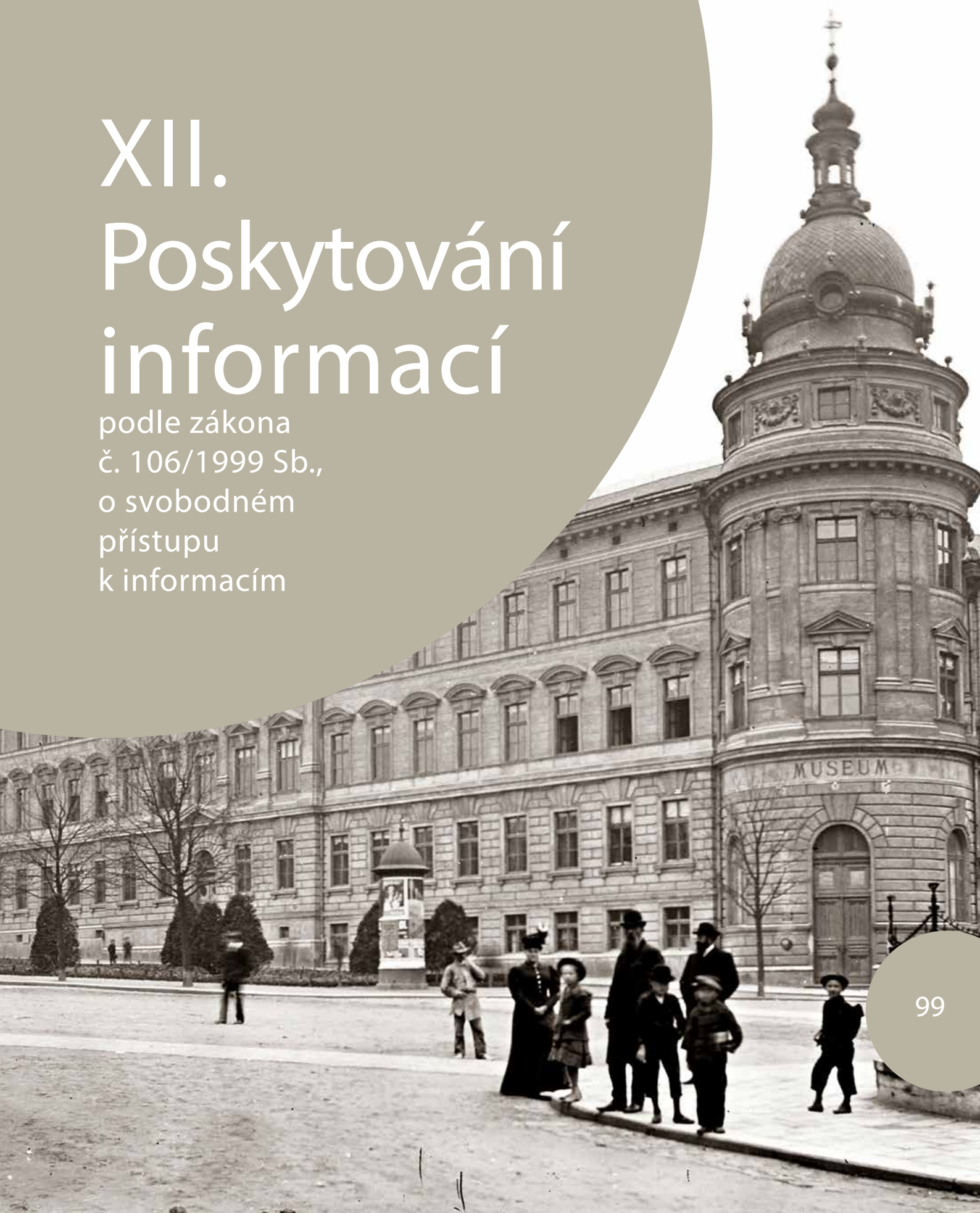
Instalace výstavy k výročí skautingu v Jihlavě



Montáž nového regálu v knihovně

XII. Poskytování informací

podle zákona
č. 106/1999 Sb.,
o svobodném
přístupu
k informacím



Výroční zpráva v oblasti poskytování informací podle zákona č. 106/1999 Sb., o svobodném přístupu k informacím, ve znění pozdějších předpisů, za rok 2020.

a) počet podaných žádostí o informace a počet vydaných rozhodnutí o odmítnutí žádosti

- žádosti ani rozhodnutí nebyla.

b) počet podaných odvolání proti rozhodnutí

- nebyla.

c) opis podstatných částí každého rozsudku soudu ve věci přezkoumání zákonnosti rozhodnutí povinného subjektu o odmítnutí žádosti o poskytnutí informace a přehled všech výdajů, které povinný subjekt vynaložil v souvislosti se soudními řízeními o právech a povinnostech podle tohoto zákona, a to včetně nákladů na své zaměstnance a nákladů na právní zastoupení

- nebyla.

d) výčet poskytnutých výhradních licencí, včetně odůvodnění nezbytnosti poskytnutí výhradní licence

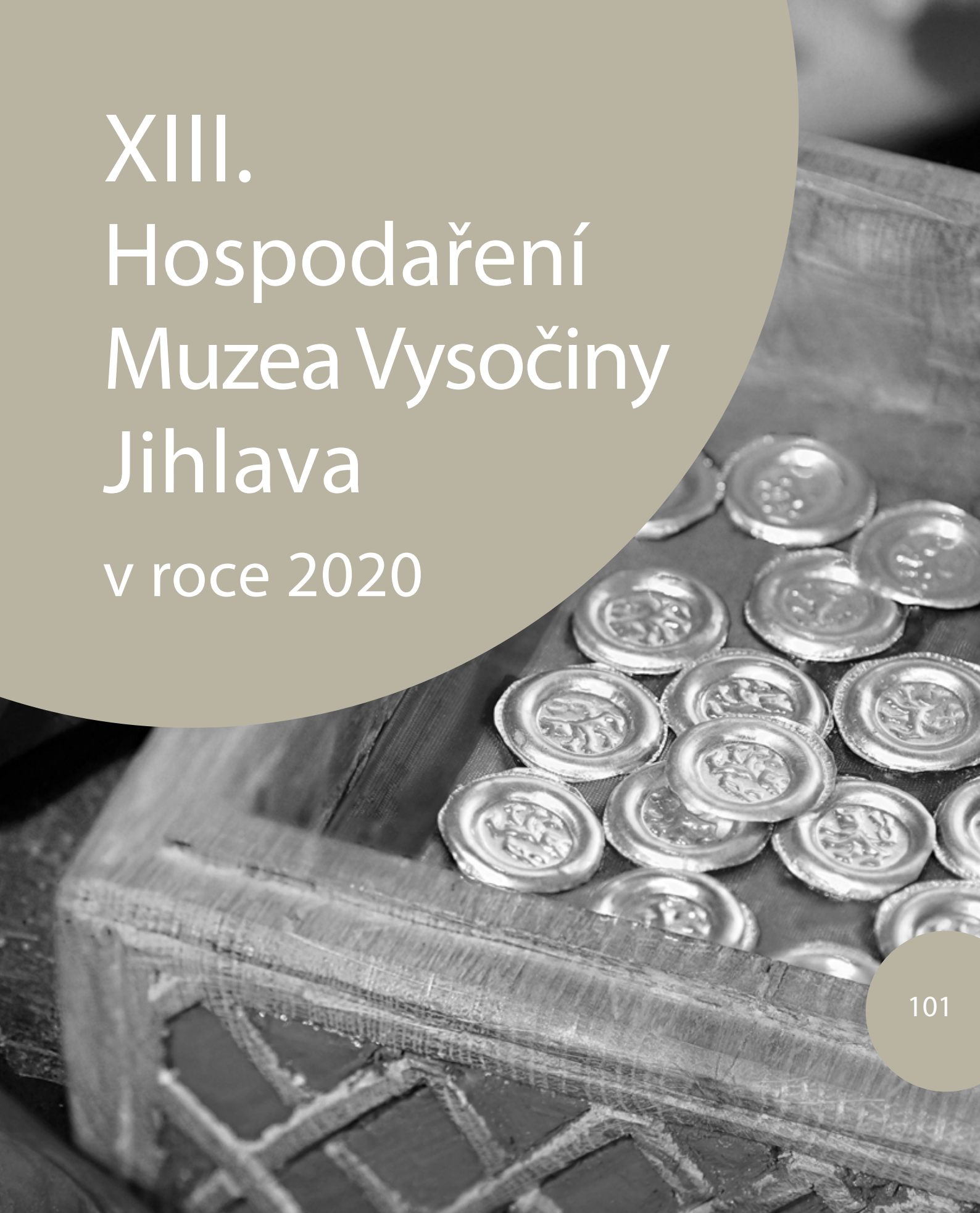
- nebyla.

e) počet stížností podaných podle §16a, důvody jejich podání a stručný popis způsobu jejich vyřízení

- nebyly.

f) další informace vztahující se k uplatňování tohoto zákona

- nejsou.



XIII.
Hospodaření
Muzea Vysočiny
Jihlava
v roce 2020

1. Výsledky vnitřních a vnějších kontrol provedených v Muzeu Vysočiny Jihlava v roce 2020

XIII.

Z periodicky prováděných kontrol vyplývajících z vyhlášky 416/2004Sb., kterou se provádí zákon 320/2001 Sb. o finanční kontrole ve veřejné správě, nebyl vůči zaměstnancům muzea uplatněn žádný postih.

Hlavní cíle kontroly je prověřování:

- soulad připravených operací s uskutečněním záměru a včasné informování vedoucích zaměstnanců o případných nesrovnalostech a následné dodržování právních předpisů ve vztahu pro vedení účetnictví organizace.
- zajistit efektivnost hospodaření s veřejnými prostředky k zajištění stanovených úkolů a zajištění ochrany veřejných prostředků proti rizikům.

Vlastní vnitřní kontrola je v Muzeu Vysočiny Jihlava prováděna Příkazem ředitele na každý rok. Tato činnost je zabezpečována zaměstnanci muzea.

Rovněž z provedených inventarizací nebyl vůči zaměstnancům uplatněn žádný finanční postih, ani opatření za manka a škody.

2. Plnění závazných ukazatelů stanovených zřizovatelem a provedená rozpočtová opatření v roce 2020

XIII.

Usnesením zastupitelstva Kraje Vysočina č. 0489/07/2019/ZK ze dne 10. 12. 2019 byly schváleny závazné ukazatele pro MV Jihlava na rok 2020 následně:

I. Příspěvek na provoz Muzea Vysočiny Jihlava pro rok 2020	24 048 000 Kč
Z toho: - příspěvek na provoz včetně mezd	23 993 000 Kč
- prostředky na platy	15 162 000 Kč
- mimořádná dotace – na edukační programy	55 000 Kč
Celkem mimořádná dotace	55 000 Kč
 Odvod z fondu investic do rozpočtu zřizovatele pro rok 2020	 431 000 Kč

V průběhu roku 2020 došlo k následujícím rozpočtovým opatřením:

1. Usnesením rady kraje č. 0519/09/2020/RK **24 046 000 Kč**
ze dne 19. 3. 2020 bylo schváleno snížení závazného ukazatele „Příspěvku na provoz“
na pořízení sbírkových předmětů ve výši 2 000 Kč

2. Usnesením rady kraje č. 0868/16/2020/RK **24 241 500 Kč**
ze dne 19. 5. 2020 bylo schváleno rozpočtové opatření včetně zvýšení závazných ukazatelů
v celkové výši 195 500 Kč
toto opatření je určeno pro zajištění údržby venkovních ploch, dřevin a střech na hradě
Roštejně

3. Usnesením rady kraje č. 1207/20/2020/RK **26 420 715 Kč**
ze dne 22. 6. 2020 bylo schváleno zavedení dočasného opatření na podporu návštěvnosti, a to v souvislosti
se snahou o snížení negativních dopadů onemocnění COVID-19
celková částka 2 179 215 Kč

4. Usnesením rady kraje č. 0272/04/2020/RK **26 365 715 Kč**
ze dne 16. 6. 2020 bylo schváleno snížení závazného ukazatele „Příspěvku na provoz“
o částku určenou na edukační programy 55 000 Kč

5. Usnesením rady kraje č. 1644/26/2020/RK **26 379 045 Kč**
ze dne 1. 9. 2020 byl schválen mimořádný příspěvek na provoz
z toho:
- neinvestiční příspěvek 13 330 Kč
- investiční příspěvek 81 103 Kč
Jedná se o finanční prostředky určené na financování projektu Nákup plotru a modernizace vnitřní sítě MVJ.

2. Plnění závazných ukazatelů stanovených zřizovatelem a provedená rozpočtová opatření v roce 2020

XIII.

6. Usnesením zastupitelstva kraje č. 0622/05/2018/ZK

30 165 764 Kč

ze dne 11. 9. 2018 byla schválena Smlouva o zápůjčce mezi Krajem Vysočina a Muzeem Vysočiny Jihlava na bezúročně peněžitou zápůjčku ve výši	34 256 588 Kč
Z této částky bylo v roce 2018 proinvestováno	461 321,28 Kč
Z této částky bylo v roce 2019 proinvestováno	3 499 508,73 Kč
Z této částky bylo v roce 2020 v nákladech	3 786 718,75 Kč
Celkem vyčerpáno ze zápůjčky	7 747 548,76 Kč
Projekt IROP – digitalizace sbírek	

II. Ministerstvo kultury České republiky

1. ISO II/A

ze dne 2. 6. 2020 byla poukázána investiční dotace prostřednictvím kraje ve výši	271 000 Kč
na realizaci projektu „All 2020 Výměna přenosného objektového zařízení pro připojení na novou rádiovou síť SCO Policie ČR“	
a) expozice MVJI Masarykovo nám. 57/58	71 000 Kč
b) hrad Roštejn	66 000 Kč
c) depozitář Helenín	69 000 Kč
d) administrativní budova Masarykovo nám. 55	65 000 Kč

1. Česká republika – Ministerstvo kultury

31 037 502 Kč

dne 25. 1. 2018 uzavřena Smlouva o poskytnutí účelové podpory výzkumu a vývoje na řešení projektu – Kampanologické památky Vysočiny / Zvony	
v roce 2018 bylo proinvestováno	793 239 Kč
v roce 2019 bylo proinvestováno	931 000 Kč
v roce 2020 je v nákladech	871 738 Kč
Celkem	2 595 977 Kč

2. Česká republika – Ministerstvo kultury

31 269 354 Kč

dne 23. 1. 2018 uzavřena Smlouva o poskytnutí účelové podpory výzkumu a vývoje na řešení projektu – Vrcholně středověká keramika / Keramika	
v roce 2018 bylo proinvestováno	231 602 Kč
v roce 2019 bylo proinvestováno	230 481 Kč
v roce 2020 je v nákladech	231 852 Kč
Celkem	783 935 Kč

3. Česká republika – Ministerstvo kultury

31 368 354 Kč

Mimořádné dotační řízení: Program udržitelnosti pro muzea zřizovaná nestátními subjekty	
Finanční prostředky byly zaslány prostřednictvím krajského úřadu ve výši	99 000 Kč

2. Plnění závazných ukazatelů stanovených zřizovatelem a provedená rozpočtová opatření v roce 2020

XIII.

III. Dotace z rozpočtu AMG

na zoologickou komisi AMG ve výši 15 000 Kč
(částka byla uhrazena na základě vystavené faktury MVJI)

IV. Dotace Statutární město Jihlava

Projekt v oblasti výuky a vzdělávání pro období 1. 9. 2020 – 31. 8. 2021

„Tři v jednom“ – „Dobré dílo Josefa Floriana“

Dotace celkem 45 000 Kč

Dotace pro rok 2020 ve výši 30 000 Kč

v roce 2020 proinvestováno 0 Kč

S ohledem na mimořádnou situaci, která byla ovlivněna rozšířením COVID-19 nedošlo k proinvestování této částky.

Přehled dotací v roce 2020

Dotace od zřizovatele	č. ú. 672 0311	24 186 500,00 Kč
Dotace – mimořádná /refundace tržeb/	č. ú. 672 0312	2 179 215,00 Kč
Dotace KrÚ – nákup plotru	č. ú. 672 0312	13 330,00 Kč
Dotace KrÚ – MK ČR	č. ú. 672 0330	99 000,00 Kč
Dotace projekt Digitalizace sbírek	č. ú. 672 0337	3 786 718,75 Kč
Projekt NAKI Zvony	č. ú. 672 0345/25	871 738,00 Kč
Projekt NAKI Keramika	č. ú. 672 0348/26	231 852,00 Kč
Zúčtování časového rozlišení transferu	č. ú. 672 0392	1 553 376,50 Kč
Celkem přijaté příspěvky a dotace		32 921 730,25 Kč

PLNĚNÍ ZÁVAZNÝCH UKAZATELŮ

Prostředky na platy – rozpočet (v tisících)	Prostředky na platy – čerpáno (v tisících)	Inv. dotace (v tisících)	Odvod z inv. fondu (v tisících)	Přepočtený počet zaměstnanců	Provozní dotace
15 236	14 949	352	431	39	32 921 730,25
Úspora	287				

Celkový objem vyčerpaných prostředků na platy v roce 2020	14 949 376,00
z toho:	
platové náklady na zaměstnance muzea	14 424 376,00
platové náklady na zaměstnance z grantových projektů	525 000,00
platové náklady na zaměstnance Úřad práce	0,00

2. Plnění závazných ukazatelů stanovených zřizovatelem a provedená rozpočtová opatření v roce 2020

XIII.

Investiční dotace z rozpočtu KrÚ	81 103,00
Investiční dotace z rozpočtu MK rádiová síť	271 000,00
Odvod z fondu investic v roce 2020	431 000,00
z toho: odvod organizace	431 000,00
převod do provozu	0,00

PLNĚNÍ ÚČELOVÉ DOTACE Z MINISTERSTVA KULTURY ČR

a) ISO IIA Výměna přenosného objektového zařízení	271 000,00
Podíl MV Jihlava	118 900,72
b) Program udržitelnosti pro muzea	99 000,00
Podíl MV Jihlava	0,00

Celkové účelové prostředky **370 000,00**

Dotace byla z MK zaslána zřizovateli a následně převedena na účet muzea. Po obdržení dodavatelských faktur byla provedena jejich úhrada. Do daného termínu byla dotace včetně podílů muzea proúčtována.

V roce 2020 nevzniklo žádné finanční plnění z pojistných událostí.

3. Rekapitulace příjmů a výdajů Muzea Vysočiny Jihlava za rok 2020

XIII.

PŘÍJMY	Hlavní činnost	Vedlejší činnost	Celkem
Tržby za vlastní výrobky (zhotovování fotografií)	180,00	0,00	180,00
Tržby za reklamu	0,00	6 000,00	6 000,00
Tržby za služby	323 924,50	189 609,00	513 533,50
Tržby za vstupné	913 345,00	0,00	913 345,00
Tržby z archeologických výzkumů	2 680 875,00	0,00	2 680 875,00
Tržby za nájem	0,00	599 214,00	599 214,00
Tržby za prodej zboží	65 523,00	322 659,00	388 182,00
Výnosy z vyřazených pohledávek	0,00	0,00	0,00
Čerpání fondů	431 336,42	0,00	431 336,42
Ostatní výnosy z činnosti	222 091,96	0,00	222 091,96
Úroky	5 692,08	0,00	5 692,08
Dosažené vlastní příjmy	4 642 967,96	1 117 482,00	5 760 449,96
Výnosy IROP digitalizace sbírek	3 786 718,75	0,00	3 786 718,75
Výnosy NAKI / Zvony	871 738,00	0,00	871 738,00
Výnosy NAKI / Keramika	231 852,00	0,00	231 852,00
Výnosy z nároku MK ČR	99 000,00	0,00	99 000,00
Výnosy – časové rozlišení	1 553 376,50	0,00	1 553 376,50
Výnosy – Statutární město Jihlava	0,00	0,00	0,00
Výnosy – mimořádná dotace	2 192 545,00	0,00	2 192 545,00
Výnosy z nároku KrÚ	24 186 500,00	0,00	24 186 500,00
Příjmy včetně výnosů z nároků	37 564 698,21	1 117 482,00	38 682 180,21

3. Rekapitulace příjmů a výdajů Muzea Vysočiny Jihlava za rok 2020

XIII.

VÝDAJE	Hlavní činnost	Hospodářská činnost	Celkem
Náklady na spotřebu materiálu	1 064 889,30	7 820,00	1 072 709,30
Spotřeba energie	1 124 878,93	295 834,00	1 420 712,93
Náklady na prodané zboží	70 444,10	234 676,51	305 120,61
Aktivace majetku	0,00	0,00	0,00
Opravy	472 556,00	0,00	472 556,00
Ostatní služby	6 877 780,41	100 649,00	6 978 429,41
Mzdové náklady	16 901 094,00	307 959,00	17 209 053,00
z toho:	14 424 376,00	294 089,00	14 718 465,00
platy zaměstnanců MVJ			
platy zaměstnanců z grantů	525 000,00	0,00	525 000,00
OON MVJ	1 713 834,00	13 870,00	1 727 704,00
OON z grantů	200 000,00	0,00	200 000,00
nemoc	37 884,00	0,00	37 884,00
ÚP	0,00	0,00	0,00
Zákonné sociální a zdravotní pojištění	5 046 853,00	98 392,00	5 145 245,00
Jiné sociální pojištění	41 008,00	0,00	41 008,00
Zákonné sociální náklady	569 366,36	5 825,00	575 191,36
Jiné daně a poplatky	4 500,00	0,00	4 500,00
Manka a škody	3 556,57	0,00	3 556,57
Odpisy	3 174 518,27	0,00	3 174 518,27
Náklady na DDM	1 008 936,38	0,00	1 008 936,38
Ostatní náklady	126,00	0,00	126,00
Daň z příjmů	82 771,47	0,00	82 771,47
Celkem výdaje	36 443 278,79	1 051 155,51	37 494 434,30

V kapitole Ostatní služby jsou vedeny náklady na propagaci a reklamu (60 611,60 Kč), nájemné za prostory v Univerzitním centru MU, za depozitární prostory v Telči a Třešti a za užívání průjezdu v Jihlavě (303 194,28 Kč), služby spojů (91 176,93 Kč), odvoz odpadů (18 685,00 Kč), servis a revize komínů, plynu, el. zařízení, hasičích přístrojů, EPS a EZS (521 350,75 Kč), softwarové služby (316 513,25 Kč), restaurování (celkem 10 000,00 Kč). Za analýzy, tisky, grafické práce, zápůjčky výstav, překlady, výrobu tiskového materiálu apod. bylo zapláceno 1 027 648,50 Kč. Za archeologické služby jsme zaplatili 782 730,10 Kč a za BOZP 29 040,00 Kč.

V kapitole Jiné sociální pojištění jsou vedeny náklady na povinné úrazové pojištění zaměstnanců muzea (41 008,00 Kč).

V kapitole Zákonné sociální náklady je veden povinný příspěvek do FKSP (305 626,00 Kč). Náklady na školení činily 9 678,00 Kč, náklady na OOP 29 789,36 Kč, náklady na zdravotní prohlídky 1 100,00 Kč a náklady na stravování zaměstnanců 226 578,00 Kč.

3. Rekapitulace příjmů a výdajů Muzea Vysočiny Jihlava za rok 2020

Rekapitulace příjmů a nákladů z hlavní a hospodářské činnosti Muzea Vysočiny Jihlava za rok 2020

	Hlavní činnost	Hospodářská činnost	Celkem
Výnosy – vlastní příjmy	4 642 967,96	1 117 482,00	5 760 449,96
Výnosy z nároků zřizovatele KrÚ	24 186 500,00	0,00	24 186 500,00
Výnosy z nároků ostatní	8 735 230,25	0,00	8 735 230,25
Výnosy celkem	37 564 698,21	1 117 482,00	38 682 180,21
Náklady celkem	36 443 278,79	1 051 155,51	37 494 434,30
Hospodářský výsledek 2020	1 121 419,42	66 326,49	1 187 745,91

Muzeum Vysočiny Jihlava se při zadávání veřejných zakázek malého rozsahu řídí Pravidly Rady Kraje Vysočina č. 07/2017 ze dne 15. 5. 2017 usnesením č. 0898/17/2017/RK a platnou právní legislativou.

1. Byla vytvořena výzva k podání nabídky na veřejnou zakázku malého rozsahu na dodávku čistícího laseru v rámci projektu Optimalizace péče o sbírky a prezentace sbírek.

Jako nejvýhodnější nabídka byla vyhodnocena firma Narran, a. s., Bayerova 802/33, 612 00 Brno. Dne 11. 4. 2020 byla s touto firmou uzavřena kupní smlouva.

2. Byla vytvořena výzva k podání nabídky na veřejnou zakázku malého rozsahu na dodávku SW IoT a čidel - monitoringu v rámci Projektu Optimalizace péče o sbírky a prezentace sbírek

Jako nejvýhodnější nabídka byla vyhodnocena firma Innogy Energie, s. r. o., Limuzská 3135/12, Praha 10. Dne 17. 2. 2020 byla s touto firmou uzavřena kupní smlouva.

3. Byla vytvořena výzva k podání nabídky na veřejnou zakázku malého rozsahu na dodávku rentgenu v rámci projektu Optimalizace péče o sbírky a prezentace sbírek.

Tato veřejná zakázka byla zrušena.

4. Byla vytvořena výzva k podání nabídky na veřejnou zakázku malého rozsahu na dodávku mikroskopů v rámci projektu Optimalizace péče o sbírky a prezentace sbírek.

Jako nejvýhodnější nabídka byla vybrána firma Olympus Czech Group, s. r. o., Evropská 176/16, Praha 6.

Dne 27. 2. 2020 byla s touto firmou uzavřena kupní smlouva.

Jako druhá nejvýhodnější nabídka byla vyhodnocena firma Pragolab, s. r. o., Nad Krocínkou 55, Praha 9. Dne 24. 8. 2020 byla s touto firmou uzavřena kupní smlouva.

5. Byla vytvořena výzva k podání nabídky na veřejnou zakázku malého rozsahu na dodávku rentgenu v rámci projektu Optimalizace péče o sbírky a prezentace sbírek.

Jako nejvýhodnější nabídka byla vyhodnocena firma Testima, spol. s r. o., Pod Harfou 994/21, Praha 9. Dne 14. 10. 2020 byla s touto firmou uzavřena kupní smlouva.

6. Byla vytvořena výzva k podání nabídky na veřejnou zakázku malého rozsahu na dodávku regálového systému v rámci projektu Optimalizace péče o sbírky a prezentace sbírek.

Jako nejvýhodnější nabídka byla vyhodnocena firma BEG BOHEMIA, spol. s r. o., Ledárenská 386/25, Brno. Dne 19. 1. 2021 byla s touto firmou uzavřena kupní smlouva.

7. Byla vytvořena výzva k podání nabídky na veřejnou zakázku malého rozsahu na záchranný archeologický výzkum při stavbě Rekonstrukce Karlova náměstí Třebíč.

Jako nejvýhodnější nabídka byla vyhodnocena firma ARCHAIA Brno, z. ú., Bezručova 78/15, Brno. Dne 21. 2. 2020 byla s touto firmou uzavřena smlouva o dílo.

Poděkování za pomoc a spolupráci

Město Telč
Muzejní spolek v Telči
Univerzitní centrum Masarykovy univerzity v Telči
Dobová móda Telč
Národní památkový ústav, územní odborné pracoviště v Telči,
Archaia Brno, z. ú.
Statutární město Jihlava
Regionální muzeum Horního Pooslaví
Hana Matoušková – TAGADESIGN grafika a video, www.tagadesign.cz
Jihlavská astronomická společnost
Muzejní spolek v Třešti
Město Třešť
Turistické a informační centrum Třešť
Národní knihovna České republiky, Souborný katalog ČR,
jmenovitě p. Jan Matějovič

p. Ladislav Vilímek, Rounek
p. Zdeňka Vaníčková, Telč

Stavební firmě STARKON, dalším zhotovitelům a všem zainteresovaným úředníkům KrÚ Kraje Vysočina za bezproblémové dokončení stavební části projektu zpřístupnění nových expozic hradu Roštejn.

Všem kmenovým i externím zaměstnancům a praktikantům, kteří se pohybovali během návštěvnické sezony na pokladně a v provozu hradu, za nesmírné úsilí, s nímž zvládli jednu z nejnáročnějších sezon v historii hradu.

VÝROČNÍ ZPRÁVA 2020



muzeum
vysočiny
jihlava

<http://muzeum.ji.cz>

