



muzeum  
vysočiny  
jihlava



VÝROČNÍ  
ZPRÁVA  
**2022**





VÝROČNÍ  
ZPRÁVA  
**2022**

Chceme být moderní institucí nadregionálního významu pracující v evropském kontextu. Vědecky zkoumáme historický, kulturní a přírodní vývoj Českomoravské vrchoviny, shromažďujeme jeho hmotné i nehmotné doklady a uchováváme je ve formě sbírek. Sbírký a informace odborně zpracováváme a následně umožňujeme veřejnosti jejich další využití. Prostřednictvím výstav, publikací a přednášek nabízíme vzdělání, poučení, zábavu a potěšení. Usilujeme tak o posílení sounáležitosti obyvatel Kraje Vysočina s jejich regionem a o vytvoření jejich zodpovědného vztahu k přírodnímu a historickému dědictví kraje.

Zároveň se tak snažíme přispívat k vytváření pozitivního obrazu Kraje Vysočina jako regionu, jehož přírodní a kulturní bohatství je hodno úcty a obdivu.



Vážené dámy, vážení pánové,

po všech problémech a po všem trápení, které konkrétním lidem i celé společnosti přinesl „covid“, jsme všichni doufali, že rok 2022 už bude konečně „normální“. Opak je bohužel pravdou – stalo se něco, co jsme asi jen málokdo z nás považoval za možné: v Evropě, v 21. století a relativně nedaleko od nás vypukla válka.

Muzeum má být už podle své definice apolitickou organizací – za takovéto situace však nemůže ani jedinec ani společnost či firma fungovat tak, aby nevyjadřoval svůj postoj k událostem. Stranou tohoto procesu nezůstalo ani jihlavské muzeum: jeho zaměstnanci se spontánně zapojili do pomoci ukrajinským uprchlíkům, kteří našli zázemí v Jihlavě a jejím okolí. Muzeum připravilo pro uprchlíky řadu setkání, prohlídek muzea, večerů se společenskými hrami apod. Vznikla dvojjazyčná česko-ukrajinská kniha pohádek pro děti i jejich rodiče – kniha byla natolik úspěšná, že na podobném principu (a zcela bez finančního zisku pro její autory i vydavatele) bude vydána kniha další.



Muzeum však samozřejmě fungovalo i „obvyklým“ způsobem – probíhaly výstavy v Jihlavě i na pobočkách v Třešti a Telči, přednášky, edukační programy, úspěšná byla i turistická sezona na Roštejně. Průběžně jsme pečovali o sbírky, jejich ochranu a získali jsme i zajímavé přírůstky – o tom všem se můžete dočíst na jiných místech výroční zprávy.

Ukončili jsme úspěšně několik externě financovaných projektů – z těch největších zmíním alespoň výzkumný projekt „Kampanologické památky Vysočiny“ a projekt zaměřený na ochranu sbírek „Optimalizace péče o sbírky“. Do stadia realizace přešel i přeshraniční projekt, jehož hlavním výstupem je dlouhodobá výstava „Křehká krása rašelinišť“ na pobočce v Telči. Velmi významnou událostí bylo přestěhování právě telčské pobočky do nově opraveného objektu – věříme, že telčské muzeum už zde bude sídlit trvale.

Další projekty pokračují v realizaci – opět jen jako příklad uvedme rekonstrukci jihlavských expozic a opravu fasád muzejních domů, které jsou financovány z programu IPRÚ. Rok 2022 byl i rokem příprav pracovně a finančně náročných akcí, na jejichž schválení či začátek realizace ještě čekáme: nejvýznamnější z nich je oprava zadního traktu muzejních budov č. p. 57 a 58 v Jihlavě.

Příznivcům muzea děkuji za podporu v roce 2022 a zároveň přeji všem muzejníkům i přátelům muzea, aby jim jihlavské muzeum v každé době a za všech podmínek i nadále přinášelo radost, poznání, zábavu i poučení.

### Obsah

<b>I.</b>	<b>Muzeum Vysočiny Jihlava v roce 2022</b>	<b>8</b>
I.1	Muzeum Vysočiny Jihlava	9
I.2	Hrad Roštejn	11
I.3	Muzeum Vysočiny Jihlava, pobočka Telč	12
I.4	Muzeum Vysočiny Jihlava, pobočka Třešť	13
<b>II.</b>	<b>Organizační struktura a její personální obsazení k 31. 12. 2022</b>	<b>14</b>
II.1	Organigram Muzea Vysočiny Jihlava k 31. 12. 2022	15
II.2	Personální obsazení Muzea Vysočiny Jihlava k 31. 12. 2022	16
<b>III.</b>	<b>Péče o sbírky muzejní povahy</b>	<b>17</b>
III.1	Stav podsbírek Muzea Vysočiny Jihlava k 31. 12. 2022	18
III.2	Akviziční činnost	20
III.2.1	Archeologické oddělení	21
III.2.2	Přírodovědné oddělení	23
III.2.3	Společensko-vědné oddělení	24
III.2.4	Muzeum Vysočiny Jihlava, pobočka Telč	25
III.2.5	Muzeum Vysočiny Jihlava, pobočka Třešť	26
III.3	Preventivní ochrana a ošetření sbírek	27
III.3.1	Archeologické oddělení	31
III.3.2	Přírodovědné oddělení	32
III.3.3	Společensko-vědné oddělení	33
III.3.4	Muzeum Vysočiny Jihlava, pobočka Telč	34
III.3.5	Muzeum Vysočiny Jihlava, pobočka Třešť	35
III.4	Odborná správa sbírek	36
III.5	Dokumentace sbírek	39
III.6	Badatelský servis	40
<b>IV.</b>	<b>Péče o knihovní fondy</b>	<b>41</b>
IV.1	Akvizice	43
IV.2	Správa a ochrana knihovních fondů	44
IV.3	Badatelský servis	46
<b>V.</b>	<b>Věda a výzkum</b>	<b>47</b>
V.1	Projekt „Kampanologické památky Vysočiny“	48
V.2	Další vědecko-výzkumná a odborně dokumentační činnost	49
V.2.1	Archeologické oddělení	49
V.2.2	Přírodovědné oddělení	50
V.2.3	Společensko-vědné oddělení	51
V.3	Konference a semináře pořádané Muzeem Vysočiny Jihlava	52
V.4	Konference s aktivní účastí pracovníků Muzea Vysočiny Jihlava	55
V.5	Odborná publikační činnost	58
<b>VI.</b>	<b>Vydavatelská činnost</b>	<b>59</b>
VI.1	Periodické publikace	60
VI.2	Neperiodické publikace	61
<b>VII.</b>	<b>Přírodní dědictví rašeliništních krajín</b>	<b>62</b>
<b>VIII.</b>	<b>Projekt optimalizace péče o sbírky</b>	<b>64</b>
<b>IX.</b>	<b>Projekt Muzeum Vysočiny Jihlava – modernizace expozic</b>	<b>66</b>

<b>X.</b>	<b>Prezentační činnost</b>	<b>68</b>
X.1	Kalendárium	69
X.2	Muzeum Vysočiny Jihlava	72
X.2.1	Stálé expozice	72
X.2.2	Výstavy	73
X.2.3	Akce pro veřejnost	75
X.3	Hrad Roštejn	77
X.3.1	Stálé expozice	77
X.3.2	Výstavy	78
X.3.3	Akce pro veřejnost	79
X.4	Muzeum Vysočiny Jihlava, pobočka Telč	81
X.4.1	Stálé expozice	81
X.4.2	Výstavy	82
X.4.3	Akce pro veřejnost	84
X.5	Muzeum Vysočiny Jihlava, pobočka Třešť	85
X.5.1	Stálé expozice	85
X.5.2	Výstavy	86
X.5.3	Akce pro veřejnost	87
<b>XI.</b>	<b>Komunikace Muzea Vysočiny Jihlava</b>	<b>88</b>
XI.1	Kulturní a vzdělávací akce	89
XI.1.1	Science Café v Jihlavě – Věda jako dobrodružství	89
XI.1.2	Muzejní a galerijní noc 2022	91
XI.1.3	Spolupráce se školami	92
XI.1.4	Den Země	96
XI.1.5	Muzejní akademie	97
XI.1.6	Další kulturní a vzdělávací akce	98
XI.2	Propagace a medializace	99
XI.3	Návštěvnost Muzea Vysočiny Jihlava v roce 2022	101
XI.4	Muzeum Vysočiny Jihlava na webu a sociálních sítích	102
<b>XII.</b>	<b>Obnova a údržba majetku Muzea Vysočiny Jihlava</b>	<b>103</b>
<b>XIII.</b>	<b>Poskytování informací podle zákona č. 106/1999 Sb.</b>	<b>105</b>
<b>XIV.</b>	<b>Hospodaření Muzea Vysočiny Jihlava v roce 2022</b>	<b>107</b>
XIV.1	Výsledky vnitřních a vnějších kontrol provedených v MVJ v roce 2022	108
XIV.2	Plnění závazných ukazatelů stanovených zřizovatelem a provedená rozpočtová opatření v roce 2022	109
XIV.3	Rekapitulace příjmů a výdajů Muzea Vysočiny Jihlava za rok 2022	113
XIV.4	Veřejné zakázky zadávané Muzeem Vysočiny Jihlava v roce 2022	116

# I. Muzeum Vysočiny Jihlava v roce 2022





# 1. Muzeum Vysočiny Jihlava

I.

Rok 2022 byl po několika sezonách ovlivněných epidemií nemoci covid-19 konečně rokem, kdy se muzeum naplno otevřelo veřejnosti. Bylo možné chystat výstavy, přednášky a další kulturní akce bez většího omezení. Konec roku ale začala opět ovlivňovat menší omezení, která souvisela s chystanou rekonstrukcí stálých expozic a fasád muzejních domů. Bez omezení pokračovala rovněž práce sbírkotvorná, vědecká či publikační.

Pracovníci archeologického oddělení zrealizovali v průběhu roku 94 záchranných archeologických výzkumů, spočívajících především v terénních pracích spojených s fotografickou a kresebnou dokumentací. Jednotlivé výzkumy pak byly zakončeny 46 závěrečnými expertními listy a 16 souhrnnými nálezovými zprávami. Probíhal započatý výzkum středověké keramiky z Jihlavy. Pracovníci oddělení se rovněž podíleli na přípravě mezinárodní konference Stříbrná Jihlava 2022.

Přírodovědné oddělení pokračovalo v dosavadních výzkumech zaměřených na biotopy Českomoravské vrchoviny a na geologický a montanistický výzkum. Výzkumná a dokumentační práce pokračovala také v oblasti entomologie a mykologie. Na dalších výzkumných úkolech přírodovědci spolupracovali s dalšími institucemi. Společensko-vědné oddělení pokračovalo v přípravných pracích pro plánovanou rekonstrukci expozic v jihlavském muzeu. Dokončovala se digitalizace sbírek v rámci projektu IROP.

Posledním rokem probíhal projekt financovaný z programu Mk NAKI II „Kampanologické památky Vysočiny“. Práce byly zaměřeny na tvorbu výstupů projektu: na Roštejně a později v Telči byla instalována výstava „Srdce a zvon“; k výstavě byl vydán tištěný katalog. Zpracována byla interaktivní digitální mapa zvonů, rozsáhlý třídílný katalog zvonů v okresech Jihlava, Žďár nad Sázavou a Havlíčkův Brod. Pro odbornou veřejnost byl připraven workshop věnovaný kampanologii obecně a výsledkům projektu a zpracován byl také tzv. památkový postup – tedy „návod“ k dokumentaci, údržbě a péči o zvony.

Projekt „Vrcholně středověká keramika jako součást movitého kulturního dědictví“ v roce 2022 končil. Pro jihlavské muzeum byl jeho závěr spojen s doběhem výstavy Trojí život středověké keramiky. Přeshraniční projekt „Přírodní dědictví rašeliništních krajin regionu Mühlviertel, Waldviertel a Vysočina jako chráněný přírodní prostor, místo zážitků a vzdělávání“ byl řešen posledním rokem. Celý rok pokračovala práce odborného výzkumného týmu – výsledky byly představeny na odborné konferenci v Telči. V nově opravených prostorách bývalého špitálu byla vytvořena dlouhodobá výstava věnovaná fenoménu rašelinišť. V prosinci byl projekt fakticky ukončen, přešel do stadia administrace a udržitelnosti.

V polovině roku 2022 byl fakticky ukončen projekt IROP věnovaný digitalizací sbírek, jejich ošetřování, ochraně a modernizaci depozitářů. Byl vytvořen web, který prezentuje kompletní sbírky muzea jak pro odbornou, tak i pro laickou veřejnost. Projekt byl administrován a ukončen závěrečnou žádostí o platbu; nyní je ve stadiu udržitelnosti.

Výstavní činnost muzea probíhala ve všech výstavních sálech. V největším výstavním prostoru jihlavského muzea, na Muzejní půdě, byla v roce 2022 instalována výstava s názvem „Archeologické výzkumy, objevy a nálezy na Třebíčsku“, shrnující výsledky několika let archeologických výzkumů v této oblasti. Ve velkém vý-

# 1. Muzeum Vysočiny Jihlava

I.

stavním sále a v mázhausu byla sezona zahájena zapůjčenou výstavou Volání dále, přibližující objevné cesty společnosti Zoogeos. V malém výstavním sále jsme v lednu instalovali ve spolupráci s jihlavským archívem výstavu s názvem Od kompakát k reformaci. Zde byly prezentovány zajímavé dokumenty přibližující zajímavý úsek z dějin města. Celé přízemí expoziční budovy pak patřilo kolegovi Pavlu Bezděčkovi, který se představil v rámci svého životního jubilea prostřednictvím třech výstav jako malíř, spisovatel, entomolog i cestovatel. V přízemí pak ještě na začátku podzimu proběhla tradiční výstava hub a následně byly výstavní prostory vyklizeny z důvodu zahájení rekonstrukce fasád expozičních budov. Na muzejních arkádách představila své fotografie Veronika Juráková, zajímavé obrazy Josef Bubeník a krajinářské fotografie Vojtěch Zikmund. Na něj navázala benefiční výstava s názvem Medvídek, na které nabídli své práce k prodeji výtvarníci z Vysočiny i z celé republiky ve prospěch vydání stejnojmenné pohádkové česko-ukrajinské knížky pro děti. Konec roku jako již tradičně patřil na arkádách výstavě Photographia Natura 2022, tentokrát na téma Lesní motivy. Tradiční výstava kaktusů a sukulentů se uskutečnila na muzejním dvorku. Kavárna Muzeum poskytla své prostory v průběhu roku 8 amatérským i profesionálním autorům.

Kulturní a vzdělávací akce pro veřejnost probíhaly po celý rok. Informace poskytovala jarní a podzimní mykologická poradna a v létě se uskutečnily 2 týdenní příměstské tábory. V rámci cyklu vědeckých přednášek Science café se v průběhu roku uskutečnilo 5 setkání na živo a 1 přednáška proběhla v režimu on-line.

Také spolupráce muzea a základních a středních škol probíhala vyjma hlavních prázdnin celoročně a za velkého zájmu. Pro školy bylo realizováno 14 přednášek v rámci cyklu Muzeum škole, 21 programů interních a 9 terénních programů z cyklu Za poznáním a vědou do muzea, 10 programů pro mateřské školy Poklady stříbrné Jihlavy, 2 speciální zoologické přednášky, 8 programů s astronomickým zaměřením a 36 programů z edukačního cyklu Přírodovědné výpravy do muzea. Konaly se také 3 dílny. Lektori vyjeli s výukovými programy i přímo do škol. Pro dětské zájemce fungoval každý týden muzejní kroužek a své zázemí v muzeu našly i děti ukrajinských uprchlíků rovněž formou pravidelného setkávání.

Pro veřejnost byly pořádány pravidelné přednáškové cykly – houbařské, kaktusářské a astronomické. Od podzimu byl zahájen cyklus vzdělávacích přednášek nazvaný Muzejní akademie třetího věku, který se setkal s velkým zájmem veřejnosti. Do konce roku se v rámci akademie uskutečnilo 26 přednášek.

Muzejníci poskytovali badatelský servis a odborné konzultace pro kolegy i pro širokou veřejnost, účastnili se školení, konferencí a seminářů, věnovali se standardní sbírkotvorné činnosti, včetně konzervování a restaurování. V kontaktu byli s kolegy z muzeologické i vědecké sféry. Své služby veřejnosti poskytovala rovněž muzejní knihovna.

Sezona 2022 byla po mnoha letech první, která se mohla odehrát v běžných intencích délky a podoby návštěvnického provozu (v předchozích letech byly sezony značně ovlivněny realizací projektu IROP a následně pandemií nemoci covid-19). Navrátily se i několik let odkládané kulturní akce a sezonu je v tomto smyslu možné s úlevou označit jako „normální“. Vrátila se i návštěvnost charakteristická pro běžné roky s vysokou návštěvností, a to necelých 37 000 osob v interiérech během klasické sedmiměsíční sezony. Správa hradu kvituje s povděkem především plný návrat školních skupin, které začaly ve větší míře využívat i edukační nabídky objektu. Některý z tříhodinových programů provázaných s jednou z hradních expozic absolvovala na hradě nebo v prostorách školy necelá dvacítko skupin. Celkově se jednalo o více než půl tisícovky účastníků, což bylo v podmínkách roku 2022 téměř maximální možné množství, které bylo tímto způsobem s jedním lektorem možné odbavit.

Jak bylo uvedeno výše, vrátily se v plném rozsahu i kulturní akce jako Myslivecký den, Roštejnský hodokvas a dále navázaly například populární divadelní prohlídky realizované ve spolupráci s Divadelním spolkem Karla Čapka Třešť. Ty se v roce 2022 poprvé odehrály s novým scénářem „Svatební zvony pánů zlaté růže“ a zavedly diváky do zákulisí příprav středověké svatby. Mezi další významné akce patřil bezesporu i Jazz na Roštejně, který byl poprvé po rekonstrukci organizován stejnojmenným zapsaným spolkem a v jehož rámci vystoupila mimo jiné legenda české jazzové scény Jiří Stivín. Mezi hojně navštívené akce patřily i speciální prohlídky interiérů, ať již v rámci spolupráce s Ministerstvem pro místní rozvoj v rámci projektu Putování po projektech, nebo v rámci Hradozámecké noci. Během té byly představeny pomyslné hvězdy hradních expozic a na předhradí bylo možné ve spolupráci s členy Jihlavské astronomické společnosti pozorovat hvězdy skutečné.

Mimo kulturních akcí byl program hradu v roce 2022 zaplněn i výstavami, které se odehrály celkem tři – dvě z nich v prostoru nádvoří a jedna v interiérech na konci trasy B. U venkovních počinů se jednalo o představení úspěšných projektů IROP z předchozích let a také o výstavu „Srdce a zvon“ zakončující výzkumný projekt zabývající se zvonařstvím nejen na Vysočině. Ke spuštění této výstavy, která se kromě nádvoří odehrávala i v kapli sv. Eustacha, byl realizován i speciální doprovodný program v rámci Noci kostelů. V interiéru byla potom k vidění výstava „Přírodovědcem v muzeu aneb fauna Jihlavských vrchů“ věnovaná malým i velkým obyvatelům okolních lesů a možnostem jejich zkoumání ze strany muzejních pracovníků.

### 3. Muzeum Vysočiny Jihlava, pobočka Telč

I.

Do srpna roku 2022 sídlilo telčské muzeum stále v Univerzitním centru Masarykovy univerzity v Telči. Potom se pobočka přestěhovala do opravené budovy bývalého špitálu na Starém Městě, která byla pro muzejní účely nově zrekonstruována. Zde byla instalována nová expozice Křehká krása rašelinišť, která se skládá z dílčích expozic Krajina na houpačce, Ostrovy dávno ukrytých pokladů a Na počátku byl kámen.

Návštěvníkům se pobočka otevře po zimní přestávce v dubnu 2023.

Započalo se s budováním nových depozitářů. Sbírkky uložené na půdě domu v Masarykově ulici a v univerzitním centru byly přestěhovány do nového objektu a připravuje se stěhování sbírek dočasně uložených v depozitáři v Jihlavě – Heleníně. Uložení sbírek bude úkolem pro následné období.

V průběhu roku se uskutečnilo celkem šest výstav. V únoru a březnu to byla zapůjčená výstava z brněnského Etnografického ústavu Moravského zemského muzea s názvem Do Brna široká cesta a také výstava Místa UNESCO objektivem Věry Zadinové, která se konala k 30. výročí zápisu Telče na Seznam světového dědictví UNESCO. Od dubna do června se konala výstava František Havelka, vzpomínka na telčského malíře. Všechny tyto výstavy byly instalovány v Univerzitním centru MU v Telči. Ve spolupráci s městem Telč, Masarykovou univerzitou, Oblastní galerií Vysočiny v Jihlavě a Senátem Parlamentu ČR se konala výstava ke 100. výročí narození malířky Míly Doleželové, která byla zahájena 13. června v předsálí jednacího sálu senátu v Praze. Druhá část této výstavy byla otevřena v Městské galerii Hasičský dům v Telči a přístupná byla až do konce roku. Poslední výstavou v tomto roce byla výstava Srdce a zvon v univerzitním centru, která byla doplněna vánoční výzdobou s tematikou zvonků.

V roce 2022 se podařilo zajistit a uskutečnit celkem šest přednášek. V únoru doplnila výše jmenovanou výstavu přednáška PhDr. Jany Polákové Do Brna široká cesta, v březnu se mohli zájemci seznámit s novými poznatky o nástěnných malbách na Roštejně, kterou přednesla PhDr. Kateřina Rozinková, v dubnu Mgr. Miloslav Zášková provedl posluchače Japonskem a v květnu se konala přednáška Pavla J. Slavíka – Osmdesáté výročí operace Anthropoid. Další přednáška byla až v říjnu, kdy Marie Gregorová měla svou přednášku doplněnou videoprojekcí z cesty do Kataru. Poslední přednášející byl prof. PhDr. Michal Stehlík, Ph.D., s tématem Antonín Zápotocký, muž čtyř životů.

Celkový počet sbírkových karet v programu Demus dosáhl počtu 19 602. Fotograficky bylo zdokumentováno 3840 sbírkových předmětů.

V centrální evidenci sbírek je zapsáno 20 574 sbírkových předmětů.

Revizí prošlo 10 % sbírkových předmětů. Do sbírek přibylo 7 položek, tj. celkem 145 předmětů. Do sbírek byl zakoupen dřevěný vyřezávaný betlém pana Housera a obraz Jana Křena.

Muzeum navštívilo 8 badatelů, tj. 10 badatelských návštěv.

Do 2. února probíhala v muzeu výstava Vánoce u sousedů, která mapovala zvyky a obyčeje spojené s vánočními svátky ve vybraných evropských státech. Návštěvnickému zájmu se opět těšila naše stálá expozice betlémů, která je již několik let zařazena na třešťskou betlémskou cestu. Na únor jsme pro mateřskou školu připravili program Ševcovská dílna a v dubnu proběhlo ve spolupráci se zdejšímu Muzejním spolkem promítání historických fotografií města v sále kina, kterého se tradičně účastní velký počet návštěvníků. Od 8. května do 16. června trvala výstava, která mapovala 20 let fungování souboru Třešťský průměr. Mateřská škola v květnu opět zavítala do našeho muzea, tentokrát na povídání s autorkou Kamilou Broťankovou nazvané Rostu s tebou strome spojené s tvořivou dílničkou. Na 16. červen jsme připravili přednášku 120 let místní dráhy Telč – Slavonice. Letní turistická sezóna přinesla výstavu pod názvem Svět v malém, jednalo se o historické pokojíčky a domečky pro panenky. Ve spolupráci s Muzejním spolkem jsme uspořádali i několik vycházek po Třešti a okolí (Hodice, Velká Lhota). Tradičně se muzeum účastní i Dne otevřených památek. V listopadu a prosinci bylo další velkoplošné promítání historických fotografií – jedno věnované dějinám kostela sv. Martina v Třešti a další stavebním proměnám města. Jedná se o akce, které jsou výsledkem spolupráce s Muzejním spolkem v Třešti. Od začátku prosince až do 2. února 2023 je v muzeu k vidění výstava Svatební praporec.

Kromě výstav, které proběhly v Třešti, jsme se účastnili i akcí pořádaných mimo prostory třešťské pobočky. Připravili jsme výstavu betlémů, která je od 3. prosince do 2. února 2023 ve slovinském muzeu ve Velenji. Spolupráce s kolegy ve Slovinsku vznikla na základě sbírky cestovatele a sochaře J. V. Foita, která je jak v Telči, tak ve Velenji, a zdá se, že bude pokračovat i v dalších letech. Pravidelně jsme přispívali do muzejního časopisu Museum Factum a popularizační články týkající se muzea se pravidelně objevují i v časopise Naše město.

V loňském roce jsme se též věnovali práci v depozitářích, hlavně během jarních měsíců, v době, kdy je muzeum pro veřejnost zavřeno.

Práce se sbírkovým fondem je ta část muzejních aktivit, která navenek není příliš vidět, ale představuje základ muzejní práce. Ve sledovaném roce jsme do sbírek zapsali 20 přírůstků.

Zinventarizovali jsme 2306 položek (9424 kusů) sbírkových předmětů. Badatelských návštěv v muzeu bylo celkem 24 a bylo při nich využito celkem 18 sbírkových předmětů. V programu Demus bylo zdigitalizováno celkem 50 položek. Jeden cechovní prapor byl zrestaurován.

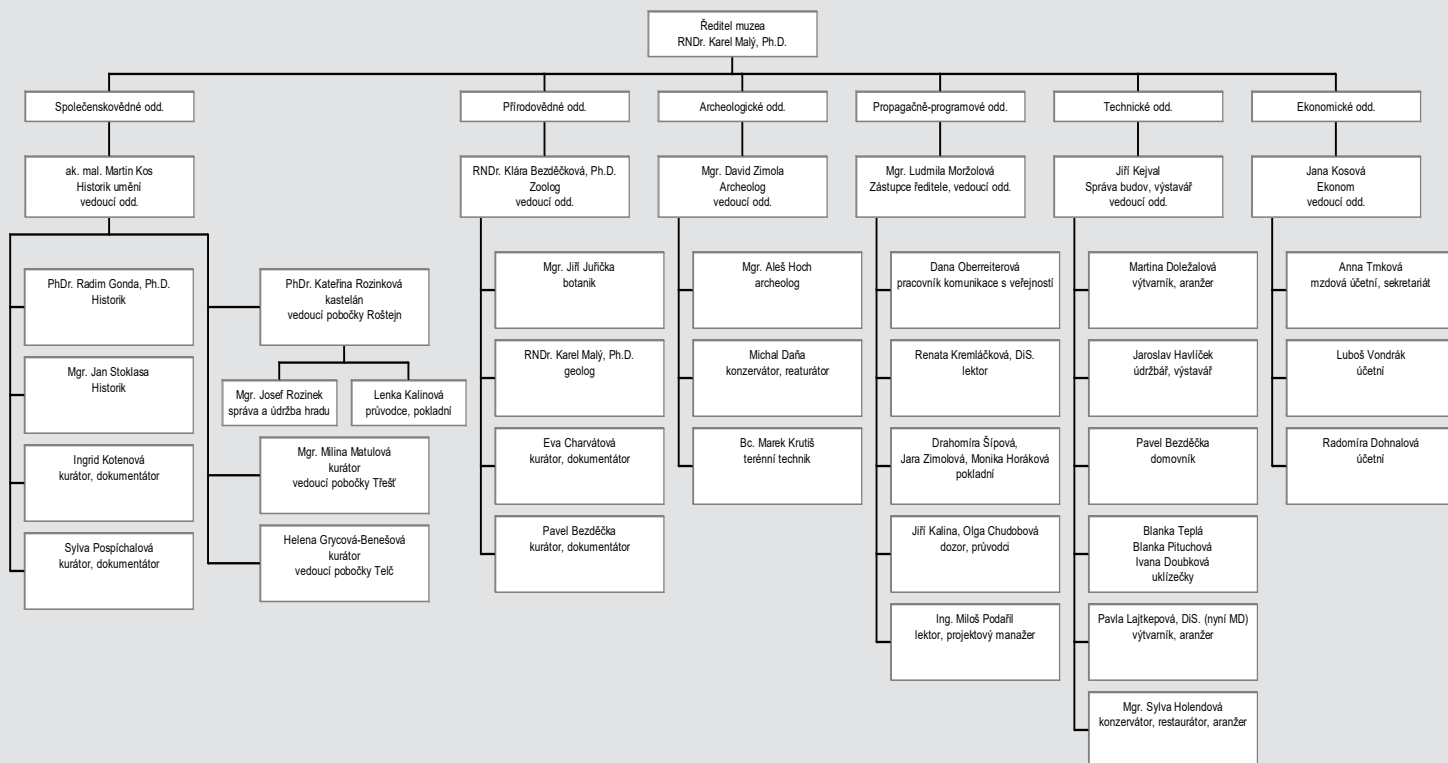
# II. Organizační struktura

a její personální  
obsazení  
k 31. 12. 2022



# 1. Organigram Muzea Vysočiny Jihlava k 31. 12. 2022

II.



1. **Ředitel Muzea Vysočiny Jihlava**
  - RNDr. Karel Malý, Ph.D. – ředitel muzea, geolog
2. **Ekonomické oddělení**
  - Jana Kosová – vedoucí oddělení, ekonom
  - Anna Trnková – mzdová účetní, sekretariát
  - Luboš Vondrák – účetní
  - Radomíra Dohnalová – účetní
3. **Propagačně-programové oddělení**
  - Mgr. Ludmila Moržolová – vedoucí oddělení, vedení knihovny, zástupce ředitele
  - Dana Oberreiterová – pracovník vztahů s veřejností, knihovník
  - Renata Kremláčková, DiS. – lektor
  - Ing. Miloš Podařil – lektor, projektový manažer
  - Jara Zimolová – pokladní
  - Monika Horáková – pokladní, lektor
  - Drahomíra Šípová – pokladní
  - Jiří Kalina – dozor, průvodce
  - Olga Chudobová – dozor, průvodce
4. **Technické oddělení**
  - Jiří Kejval – vedoucí oddělení, správa budov, výstavář
  - Martina Doležalová – výtvarník, aranžér
  - Mgr. et Mgr. Sylva Holendová – konzervátor, restaurátor
  - Jaroslav Havlíček – údržbář, výstavář
  - Pavel Bezděčka – domovník
  - Blanka Teplá – uklízečka
  - Blanka Pituchová – uklízečka
  - Ivana Doubková – uklízečka
5. **Archeologické oddělení**
  - Mgr. David Zimola – vedoucí oddělení, archeolog
  - Mgr. Aleš Hoch, Ph.D. – archeolog
  - Bc. Marek Krutiš – terénní technik
  - Michal Daňa – konzervátor, restaurátor
6. **Přírodovědné oddělení**
  - RNDr. Klára Bezděčková, Ph.D. – vedoucí oddělení, zoolog
  - Mgr. Jiří Juříčka – botanik
  - RNDr. Karel Malý, Ph.D. – geolog
  - Eva Charvátová – kurátor, dokumentátor
  - Pavel Bezděčka – kurátor, dokumentátor
7. **Společensko-vědné oddělení**
  - Ak. mal. Martin Kos – vedoucí oddělení, historik umění
  - PhDr. Radim Gonda, Ph.D. – historik
  - Mgr. Jan Stoklasa – historik
  - Ingrid Koteňová – kurátor, dokumentátor
  - Sylva Pospíchalová – kurátor, dokumentátor
  - PhDr. Kateřina Rozinková – vedoucí pobočky Roštejn, kastelán
  - Mgr. Josef Rozinek – správa a údržba hradu Roštejn
  - Lenka Kalinová – pokladní, dokumentátor
  - Helena Grycová Benešová – vedoucí pobočky MVJ Telč, kurátor
  - Mgr. Milina Matulová – vedoucí pobočky MVJ Třešť, kurátor



# III. Péče o sbírky muzejní povahy



# 1. Stav podsbírek Muzea Vysočiny Jihlava k 31. 12. 2022

## III.

Péče o sbírky muzejní povahy v sobě zahrnuje akvizice sbírek, preventivní ochranu a ošetření sbírek, odbornou správu sbírek, jejich dokumentaci a badatelský servis. Sbírkový fond muzea tvoří více než 153 tisíc položek. V roce 2022 byla založena nová podsbírka v rámci sbírkového fondu společensko-vědného oddělení označená jako 24 – Iglavensia. Na nákup sbírek vynaložilo Muzeum Vysočiny Jihlava v roce 2022 138.500,- Kč, z této částky tvořila 115.000,- Kč dotace od zřizovatele Kraje Vysočina určená na nákup ručně vyřezávaného betléma Jiřího Housera ze Lhotky, pořízeného do sbírkového fondu pobočky v Telči. Inventarizace sbírek probíhala standardně v rozsahu daném zákonem, inventarizováno bylo celkem 26 078 položek. V roce 2022 se uzavřel požadovaný desetiletý cyklus na provedení kompletní inventarizace sbírkového fondu daný zákonem. Na restaurování sbírek vynaložilo Muzeum Vysočiny Jihlava celkem 137.000,- Kč, z toho 95.000,- Kč činil příspěvek z projektu ISO poskytnutý prostřednictvím Ministerstva kultury ČR a 42.000,- Kč činil příspěvek muzea. Další konzervační a drobné restaurační zásahy na sbírkovém fondu probíhaly vlastními silami.

### Muzeum Vysočiny Jihlava

#### Archeologické oddělení

Název podsbírky	Počet čísel v evidenci CES dle posledního hlášení 31. 12. 2022	Periodická inventarizace Počet evidenčních čísel za rok 2022
9 - Archeologická	11 716	113

#### Přírodovědné oddělení

Název podsbírky	Počet čísel v evidenci CES dle posledního hlášení 31. 12. 2022	Periodická inventarizace Počet evidenčních čísel za rok 2022
1 - Geologická	6 732	6 214
5 - Botanická	6 145	138
6 - Mykologická	5 291	617
7 - Entomologická	31	26
8 - Zoologická	1 583	150
24 – Další – Dalbergova ornitologická	543	0
25 – Jiná – Kamenictví na Vysočině	74	72
PVO celkem	20 399	7 217

#### Společensko-vědné oddělení

Název podsbírky	Počet čísel v evidenci CES dle posledního hlášení 31. 12. 2022	Periodická inventarizace Počet evidenčních čísel za rok 2022
10 - Historická	59 366	14 449
13 - Numizmatická	20 533	0
24 - Astronomická	4	0
24 - Iglavensia	3	0
25 - Hrad Roštejn	208	0
SVO celkem	80 114	14 449

# 1. Stav podsbírek Muzea Vysočiny Jihlava k 31. 12. 2022

III.

## Muzeum Vysočiny Jihlava, pobočka Telč

Název podsbírky	Počet čísel v evidenci CES dle posledního hlášení 31. 12. 2022	Periodická inventarizace Počet evidenčních čísel za rok 2022
10 - historická	20 565	1 993

## Muzeum Vysočiny Jihlava, pobočka Třešť

Název podsbírky	Počet čísel v evidenci CES dle posledního hlášení 31. 12. 2022	Periodická inventarizace Počet evidenčních čísel za rok 2022
10 - historická	20 569	2 306

## Muzeum Vysočiny Jihlava celkem

	Počet čísel v evidenci CES dle posledního hlášení 31. 12. 2022	Periodická inventarizace Počet evidenčních čísel za rok 2022
MVJ celkem	153 363	26 078

V roce 2022 byla provedena obměna technologie hlášení požárního poplachu prostřednictvím instalace nového vysílacího zařízení požárního poplachu na výstup EPS. Tato instalace se týkala jihlavského pracoviště na Masarykově nám. 57/58, dále hradu Roštejn a depozitáře v Jihlavě – Heleníně. Na realizaci byla využita dotace prostřednictvím programu ISO MK ČR. Byly čerpány tyto částky:

- Jihlava 57/58 – dotace ISO 59 000 Kč (příspěvek Muzea Vysočiny Jihlava 26 194,89 Kč)
- hrad Roštejn – dotace ISO 59 000 Kč (příspěvek Muzea Vysočiny Jihlava 26 053,32)
- depozitář Jihlava – Helenín – dotace ISO 62 000 Kč (příspěvek Muzea Vysočiny Jihlava 27 731,18 Kč).

## 2. Akviziční činnost

### III.

<b>pobočka</b>	<b>Jihlava</b>		<b>Telč</b>		<b>Třešť</b>		<b>Celkem</b>	
	počet přirůstkových čísel	tj. počet předmětů (ks)	počet přirůstkových čísel	tj. počet předmětů (ks)	počet přirůstkových čísel	tj. počet předmětů (ks)	počet přirůstkových čísel	tj. počet předmětů (ks)
<b>počet přirůstků celkem</b>	202	663	7	145	20	46	229	854
<b>z celku</b>								
<b>dary</b>	0	0	0	0	0	0	0	0
<b>převody</b>	3	3	0	0	0	0	3	3
<b>nákupy</b>	15	16	2	97	0	0	17	113
<b>vlastní sběr</b>	184	644	5	48	20	46	209	738
		<b>v Kč</b>		<b>v Kč</b>		<b>v Kč</b>		<b>v Kč</b>
<b>celkové náklady na nákup sbírkových předmětů</b>		23 000		115 500		0		138 500
<b>z celku</b>								
<b>rozpočet MVJ</b>		23 000		500		0		23 500
<b>mimořádná dotace zřizovatele</b>		0		115 000		0		115 000
<b>dotace MK (ISO)</b>		0		0		0		0
<b>sponzoring</b>		0		0		0		0
<b>ostatní zdroje</b>		0		0		0		0

## 2. Akviziční činnost

### 2.1 Archeologické oddělení

III.

Do přírůstkové knihy bylo v roce 2022 zapsáno 73 přírůstkových čísel zahrnujících nově získané předměty pro archeologickou podsbíрку č. 9. Jedná se především o artefakty z archeologických výzkumů, prováděných přímo pracovníky archeologického oddělení jihlavského muzea nebo pracovníky organizací provádějících výzkum v lokalitách náležejících do okruhu působnosti Muzea Vysočiny Jihlava, tj. na Vysočině (Archaia Brno, z. ú., Pueblo – archeologická společnost, o. p. s., NPÚ Telč, Regionální muzeum Horního Pooslaví) a regionálními badateli. Tyto nálezy jsou před konečným uložením v depozitáři archeologie v Jihlavě – Heleníně postupně zpracovávány a vyhodnocovány. Do archeologické sbírky byla v roce 2022 zapsána přírůstková čísla JiA 1/2022 až JiA 73/2022, přičemž každé přírůstkové číslo představuje soubor archeologických nálezů z jedné lokality v tzv. hromadné evidenci, která bude ve druhém stupni evidence (tzv. katalogizaci) zpracována do tří let od zapsání přírůstkového čísla.



Obr. 1: Mince, Nová Říše – premonstrátský klášter – prelatura, č. akce 92-22, přírůstkové č. JiA 66/2022, evidenční č. JiA66/22/28

## 2. Akviziční činnost

### 2.1 Archeologické oddělení

#### III.



Obr. 2: Železná přezka, Nová Říše – premonstrátský klášter – prelatura, č. akce 92-22, přírůstkové č. JiA 66/2022, evidenční č. JiA66/22/8



Obr. 3: Železná spojka vodovodního potrubí, Nová Říše – premonstrátský klášter – prelatura, č. akce 92-22, přírůstkové č. JiA 66/2022, evidenční č. JiA66/22/16



Obr. 3: Železná spojka vodovodního potrubí, Nová Říše – premonstrátský klášter – prelatura, č. akce 92-22, přírůstkové č. JiA 66/2022, evidenční č. JiA66/22/16

## 2. Akviziční činnost

### 2.2 Přírodovědné oddělení

III.

V roce 2022 byly přírodovědné sbírky doplňovány vlastní činností pracovníků přírodovědného oddělení. Při terénní činnosti bylo získáno 150 herbářových položek rostlin a 100 exemplářů bezobratlých. Všechny akvizice byly zapsány do chronologické evidence a následně budou odborně zpracovány a zaneseny do evidence systematické.



Zoolog Pavel Bezděčka zpracovává sběry bezobratlých.



Vzorky sekáčů (Opiliones).

## 2. Akviziční činnost

### 2.3 Společensko-vědné oddělení

#### III.

V roce 2022 bylo do přírůstkové knihy společensko-vědného oddělení zapsáno 127 evidenčních čísel, pod kterými se skrývá 194 kusů sbírkových předmětů.

Gymnázium Velké Meziříčí nám bezúplatným převodem věnovalo dva astronomické dalekohledy a teodolit, přístroj, s jehož pomocí se měří vodorovné i svislé úhly a vzdálenost. Vyrobita ho firma Josef a Jan Frič, která byla založena v roce 1883 a soustřeďovala se především na výrobu přístrojů pro geodézii a astronomii.

Na základě doporučení Poradního sboru pro sbírkotvornou činnost bylo zakoupeno 16 předmětů v celkové výši 23 000 Kč. K nejvýznamnější akvizici patří klavír z přelomu 19. a 20. století. Na kovovém štítku je uveden výrobce nástroje – Josef Bělohávek, který v roce 1871 v Jihlavě založil klavírnickou dílnu. Pozoruhodným a zároveň nejdražším přírůstkem je celodřevěný invalidní vozík vyrobený v 19. století ve Vídni. Současně byly zakoupeny tři psací stroje, dvě barevné litografie od Václava Tajovského a několik dekorativních skleněných výrobků ze sklárny Škrdlovce.

Stejně jako v předchozích letech byla převážná část přírůstků získávána formou vlastních sběrů a z běžných nabídek od lidí. Takto se muzejní sbírka rozrostla o 172 předmětů, lze uvést například kolekci společenských her a dětských stavebnic, převážně ze 70. let 20. století, několik elektronických přístrojů značky Tesla (magnetofon Pluto a Star, gramofon NZC 300, televizní přijímač Orava). Řada předmětů dokumentuje vybavení domácnosti na počátku 20. století, mimo jiné struhadla, pánve, hrnce, formy na pečení, kořenky, talíře, ruční mlýnky na kávu, žehličky i přílbory.

V roce 2022 byla do Centrální evidence sbírek nahlášena nová podsběrka „Iglavensia“, do které byly vloženy první tři „zakládající“ předměty. Jedná se o tři přírodovědné publikace Hanse Canona, dlouholetého pracovníka jihlavského muzea.



Klavír z dílny Josefa Bělohávka



Dekorativní sklo ze sklárny Škrdlovce



Invalidní vozík, Vídeň, 19. století



Teodolit, firma Josef a Jan Frič



Kotoučový dvoustopý magnetofon Tesla Pluto



## 2. Akviziční činnost

### 2.4 Muzeum Vysočiny Jihlava, pobočka Telč

III.

V roce 2022 přibylo 7 položek, tj. 145 kusů sbírkových předmětů. Jsou to Telčské listy ročníky 2020, 2021 a 2022. Mimořádnou akvizicí se stal betlém Jiřího Housera ze Lhotky, který jej ručně vyřezával v průběhu asi dvaceti let. Betlém je složený z celkem 96 kusů a obsahuje figurky (Svatá Rodina, tři králové, darovníci, řemeslníci...), zvířata (psi, ovečky, kozy, koně...) i stavby (vodní a větrný mlýn, hrad, kovárna...). Součástí betlému jsou také vyřezané stromy a skály a malované pozadí – lončoft. Betlém byl zakoupen s využitím mimořádné dotace zřizovatele Kraje Vysočina za 115 000,-Kč a je dokladem toho, že betlémářství je stále živé.

Do sbírek byly také zařazeny hlasovací lístky z komunálních voleb, které se konaly 23. a 24. září 2022.

Za 5000 Kč by zakoupen také obraz Jana Křena, rodáka z Mysliboře. Jedná se o olejomalbu ponuré krajiny před bouří. Obraz je malovaný na pevném podkladu a je zarámovaný.



Betlém Jiřího Housera, celkový pohled



Figurka anděla



Vodní mlýn



Kovárna



Obraz Jana Křena

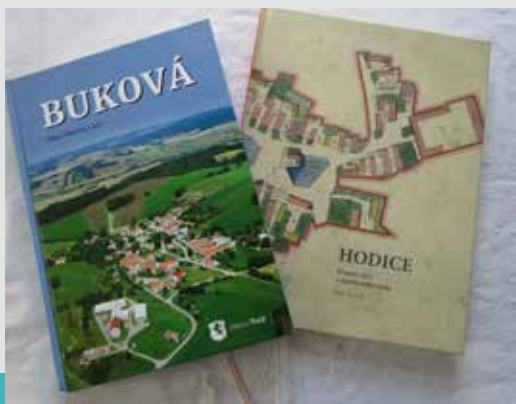
## 2. Akviziční činnost

### 2.5 Muzeum Vysočiny Jihlava, pobočka Třešť

#### III.

Třešťská pobočka Muzea Vysočiny Jihlava se v roce 2022 rozrostla o 20 položek. Nově zapsané předměty jsme získali vlastním sběrem.

Do sbírkového fondu jsme zařadili především různé publikace a knihy, které se týkají Třeště a nejbližšího okolí. Jedná se o knihu J. Tůmové *Buková*, dvě publikace P. Jiříčka *Hodice, historie obce a šlechtického rodu* a *Ekonom J. A. Schumpeter*. Z prostředí Stonařova je kniha *Toto je ještě ráj* od A. Veliké. Součástí sbírky se staly i sbírky básní Jaroslava Kopřivy, který pochází z Třeště, bojoval ve Španělsku a za druhé světové války sloužil v Anglii. Mezi novými přírůstkami máme i tři kovové krabičky na cigarety a pudřenku z první poloviny 20. století, dva grafické listy Třeště a studii obrazu R. Příkyla *V prádelně JZD v Třešti*, která je z roku 1960. Za zmínku stojí i nástroje na výrobu houslí z pozůstalosti V. Noska z Třeště.



Část regionální literatury



Cigaretové krabičky z první poloviny 20. století



Grafický list Třeště



Nástroje na výrobu houslí

### 3. Preventivní ochrana a ošetření sbírek

III.

Muzeum Vysočiny Jihlava

	Archeologické odd.		Přírodovědné oddělení		Společensko-vědné odd.		Celkem	
	počet evidenčních čísel	tj. počet předmětů (ks)	počet evidenčních čísel	tj. počet předmětů (ks)	počet evidenčních čísel	tj. počet předmětů (ks)	počet evidenčních čísel	tj. počet předmětů (ks)
<b>počet ošetřených sbírkových předmětů celkem</b>	<b>328</b>	<b>328</b>	<b>556</b>	<b>3 000</b>	<b>1 080</b>	<b>1 080</b>	<b>1 964</b>	<b>4 408</b>
Z CELKU								
preparování	0	0	0	0	0	0	0	0
konzervování	316	316	556	3 000	1 080	1 080	1 952	4 396
restaurování	12	12	0	0	0	0	12	12
Z CELKU								
dodavatelsky	0	0	0	0	0	0	0	0
vlastními silami	328	328	556	3 000	1 080	1 080	1 964	4 408
Z CELKU								
<b>celkové náklady na ošetření sbírkových předmětů</b>		<b>v Kč</b>		<b>v Kč</b>		<b>v Kč</b>		<b>v Kč</b>
Z CELKU								
rozpočet MVJ		0		0		0		0
dotace MK (ISO)		0		0		0		0
sponzoring		0		0		0		0
ostatní zdroje		0		0		0		0
Z CELKU								
<b>Tvorba modelů</b>								
Počet kusů		0		0		0		0
Zajištěno dodavatelsky		0		0		0		0
Zajištěno vlastními silami		0		0		0		0
Náklady na pořízení modelů v Kč		0		0		0		0

### 3. Preventivní ochrana a ošetření sbírek

III.

#### Muzeum Vysočiny Jihlava, pobočka Telč

	Celkem	
	počet evidenčních čísel	tj. počet předmětů (ks)
<b>počet ošetřených sbírkových předmětů celkem</b>	<b>512</b>	<b>512</b>
Z CELKU		
preparování	0	0
konzervování	512	512
restaurování	0	0
Z CELKU		
dodavatelsky	0	0
vlastními silami	512	512
		<b>v Kč</b>
<b>celkové náklady na ošetření sbírkových předmětů</b>		<b>0</b>
Z CELKU		
rozpočet MVJ		0
dotace MK (ISO)		0
sponzoring		0
ostatní zdroje		0
<b>Tvorba modelů</b>		
Počet kusů		0
Zajištěno dodavatelsky		0
Zajištěno vlastními silami		0
Náklady na pořízení modelů v Kč		0

## Muzeum Vysočiny Jihlava, pobočka Třešť

<b>Celkem</b>		
	počet evidenčních čísel	tj. počet předmětů (ks)
<b>počet ošetřených sbírkových předmětů celkem</b>	<b>241</b>	<b>241</b>
Z CELKU		
preparování	0	0
konzervování	240	240
restaurování	1	1
Z CELKU		
dodavatelsky	1	1
vlastními silami	240	240
<b>v Kč</b>		
<b>celkové náklady na ošetření sbírkových předmětů</b>		<b>137 000</b>
Z CELKU		
rozpočet MVJ		42 000
dotace MK (ISO)		95 000
sponzoring		0
ostatní zdroje		0
<b>Tvorba modelů</b>		
Počet kusů		0
Zajištěno dodavatelsky		0
Zajištěno vlastními silami		0
Náklady na pořízení modelů v Kč		0

### 3. Preventivní ochrana a ošetření sbírek

III.

#### Muzeum Vysočiny Jihlava celkem

	Muzeum Vysočiny Jihlava		Muzeum Vysočiny pob. Telč		Muzeum Vysočiny pob. Třešť		Celkem MVJ	
	počet evidenčních čísel	tj. počet předmětů (ks)	počet evidenčních čísel	tj. počet předmětů (ks)	počet evidenčních čísel	tj. počet předmětů (ks)	počet evidenčních čísel	tj. počet předmětů (ks)
<b>počet ošetřených sbírkových předmětů celkem</b>	<b>1 964</b>	<b>4 408</b>	<b>512</b>	<b>512</b>	<b>241</b>	<b>241</b>	<b>2 717</b>	<b>5 161</b>
Z CELKU								
preparování	0	0	0	0	0	0	0	0
konzervování	1 952	4 396	512	512	240	240	2 704	5 148
restaurování	12	12	0	0	1	1	13	13
Z CELKU								
dodavatelsky	0	0	0	0	1	1	1	1
vlastními silami	1 964	4 408	512	512	240	240	2 716	5 160
Z CELKU								
<b>celkové náklady na ošetření sbírkových předmětů</b>		<b>v Kč</b>		<b>v Kč</b>		<b>v Kč</b>		<b>v Kč</b>
		0		0		137 000		137 000
Z CELKU								
rozpočet MVJ		0		0		42 000		42 000
dotace MK (ISO)		0		0		95 000		95 000
sponzoring		0		0		0		0
ostatní zdroje		0		0		0		0
<b>Tvorba modelů</b>								
Počet kusů		0		0		0		0
Zajištěno dodavatelsky		0		0		0		0
Zajištěno vlastními silami		0		0		0		0
Náklady na pořízení modelů v Kč		0		0		0		0

## 3. Preventivní ochrana a ošetření sbírek

### 3.1 Archeologické oddělení

III.

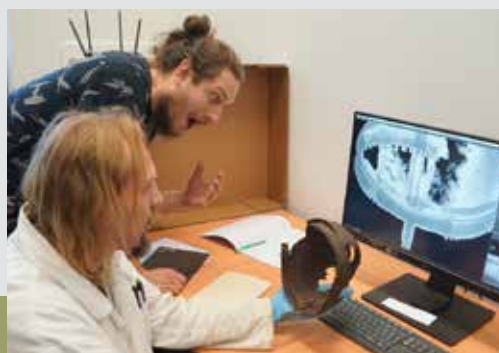
V roce 2022 pokračovalo ukládání archeologických sbírek do depozitáře v Jihlavě – Heleníně. Pro uložení železných, dřevěných, kožených, keramických, skleněných a dalších artefaktů, které se nacházejí v depozitáři spolu s většími předměty z podsbírký etnografie, bylo třeba po celý rok vytvářet vhodné klimatické podmínky, především regulovat vlhkost odvlhčovači a teplotu. Sbírký jsou postupně řazeny podle nalezišť (lokalit) do krabic, které jsou vzestupně číslovány od jedné. V roce 2022 bylo takto systematizováno celkem 18 krabic (č. 344–361). Starší systém uložení nálezů v papírových sáčcích je nahrazován umístěním nálezů do umělohmotných zavíracích sáčků podle jednotlivých kontextů. Při této příležitosti provádíme zároveň inventarizaci a revizi sbírkového fondu. V depozitáři se pravidelně uklízí a zapisují se vlhkostní a teplotní data.



Pavel Macků při zkoumání přilby.



Michal Daňa spektrometrem analyzuje nalezenou přilbu.



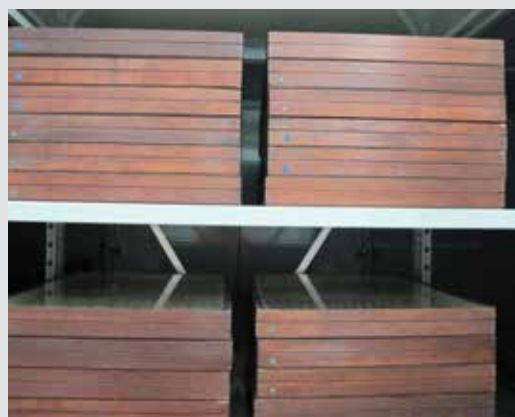
Objevy pod rentgenem.

## 3. Preventivní ochrana a ošetření sbírek

### 3.2 Přírodovědné oddělení

#### III.

Preventivní ošetřování přírodovědných sbírek je založeno na využívání nízkých teplot nebo chemických přípravků, případně jsou předměty ukládány do konzervačního média. V roce 2022 pokračovala dezinfekce (mražení) herbářové a mražení mykologické sbírky. Dermoplastické preparáty a balky obratlovců a entomologické sbírky byly preventivně ošetřovány přípravky Invet a Biolit. V případě kapalinových preparátů bylo doléváno konzervační médium. V depozitáři geologie probíhala průběžná kontrola podmínek a úklid.



Uložení a pravidelná práce s entomologickými sbírkami



## 3. Preventivní ochrana a ošetření sbírek

### 3.3 Společensko-vědné oddělení

III.

Konzervátorkou muzea bylo celkem ošetřeno 1 080 sbírkových předmětů.

Z toho bylo 314 textilních štočků, 563 předmětů, které byly určeny pro přestěhování z jihlavského deponitáře do deponitáře v Heleníně, a dále 116 nových přírůstků a 22 předmětů vybraných při inventarizaci sbírek, kde byla shledána nutnost ošetření. V rámci péče o předměty numizmatické podsbírkou bylo od oxidačních nánosů očištěno 5 mincí a na výstavu Srdce a zvon bylo konzervačním zásahem připraveno 60 exponátů.

V roce 2022 byla rovněž zadána jedna zakázka na profesionální zrestaurování barokního obrazu „Poslední soud“ (inventární číslo: Ji-25/C/557). Restaurátorské práce budou ale dokončeny až v roce 2023.



Obraz Poslední soud předaný k restaurování. Nové přírůstky do sbírek, u kterých proběhlo nezbytné ošetření.



Nové přírůstky do sbírek, u kterých proběhlo nezbytné ošetření.

### 3. Preventivní ochrana a ošetření sbírek

#### 3.4 Muzeum Vysočiny Jihlava, pobočka Telč

##### III.

V srpnu 2022 se telčská pobočka opět stěhovala, tentokrát snad již do stálých nově zrekonstruovaných prostor na Starém Městě v Telči. Sbírkové předměty byly postupně převáženy také z provizorního uložení v depozitáři v Jihlavě – Heleníně do Telče, kde jsou nově ukládány. Vzhledem k rozsáhlému fondu muzea budou tyto práce probíhat v delším časovém úseku. Část sbírek byla při této příležitosti očištěna, příp. zabalena.



Nově uložené a očištěné předměty



Stěhování sbírek v Telči do nových prostor

## 3. Preventivní ochrana a ošetření sbírek

### 3.5 Muzeum Vysočiny Jihlava, pobočka Třešť

III.

V roce 2022 bylo zrevidováno 2306 sbírkových předmětů (9424 kusů). Pravidelně jsme kontrolovali podmínky v depozitářích, kde jsou předměty dlouhodobě uloženy. Místnosti se podle potřeby uklízí a je monitorována teplota a vlhkost. V depozitářích po celý rok probíhalo řazení a ukládání předmětů do nových regálů.

Sbírkové předměty pravidelně využíváme při přípravě krátkodobých výstav na pobočce v Třešti. Dokumenty a fotografie rovněž používají badatelé a studenti pro své články a další práce. Všechny nově získané sbírkové předměty jsou před zápisem do sbírek vyčištěny.

V loňském roce byl odborně zrestaurován oboustranný obraz z cechovního praporce cechu soukeníků evidovaný pod číslem Tř-7/E/12/a, b. Na jeho restaurování byla využita dotace ISO z MK ČR ve výši 95 000 Kč. Příspěvek muzea činil 42 000 Kč.



Obraz z cechovního praporce po restaurování

Restaurovatelská zpráva k oboustrannému obrazu:

#### KRISTUS DOBRÝ PASTÝŘ A SV. METUZALÉM

Z CECHOVNÍHO PRAPORU  
CECHU SOUKENICKÉHO V TŘEŠTI

Autor: Franz Klaus  
Datum: 1846



restaurovala: MgrA. Magdaléna RAFL BURSOVÁ akad.mil. a rest.

2022

## 4. Odborná správa sbírek

### III.

#### Muzeum Vysočiny Jihlava

	<b>Archeologické oddělení</b>	<b>Přírodovědné oddělení</b>	<b>Společensko-vědné oddělení</b>	<b>Celkem</b>
	počet evidenčních čísel	počet evidenčních čísel	počet evidenčních čísel	počet evidenčních čísel
<b>Počet evidenčních čísel v CES</b>	<b>11 716</b>	<b>20 399</b>	<b>80 114</b>	<b>112 229</b>
Provedená změna C1 – nové přírůstky	115	5	185	<b>305</b>
Provedená změna C2 – katalogizace – vyřazení a přidávání	116	0	1 807	<b>1 923</b>
Provedená změna C3 – katalogizace - vyřazení	0	2	0	<b>2</b>
Provedená změna C4 – katalogizace - přidávání	0	0	4	<b>4</b>
Provedená změna C6 – rozepsání – rušení a přidávání	0	0	28	<b>28</b>
Provedená změna C7 – rozepsání - rušení	0	719	0	<b>719</b>
Provedená změna C8 – vyřazení pro neupotřebitelnost	2	0	0	<b>2</b>
Provedená změna C12 – dohledání - přidávání	0	0	6	<b>6</b>
Provedená změna C13 – jiná - přidávání	1	0	0	<b>1</b>
Provedená změna C14 – jiná – vyřazení nebo rušení	0	0	1	<b>1</b>
<b>Inventarizace</b>	<b>113</b>	<b>7 217</b>	<b>14 449</b>	<b>21 779</b>
<b>Evidence v databázi DEMUS</b>				
celkem	100 447	15 227	85 553	<b>201 227</b>
zapsaných v roce 2022	7 093	5 305	5 649	<b>18 047</b>
<b>Zápůjčky sbírkových předmětů celkem</b>	<b>829</b>	<b>205</b>	<b>515</b>	<b>1 549</b>
<b>Z CELKU</b>				
Výstavy ČR	829	22	134	<b>985</b>
Výstavy zahraničí	0	0	380	<b>380</b>
Badatelé ČR	0	183	0	<b>183</b>
Badatelé zahraničí	0	0	0	<b>0</b>
Jiný účel ČR	0	0	1	<b>1</b>
Jiný účel zahraničí	0	0	0	<b>0</b>

## Muzeum Vysočiny Jihlava, pobočka Telč

	počet evidenčních čísel
<b>Počet evidenčních čísel v CES</b>	<b>20 565</b>
Provedená změna C1 – nové přírůstky	139
Provedená změna C2 – katalogizace – vyřazení a přidávání	280
Provedená změna C11 – náprava omylu - rušení	4

<b>Inventarizace</b>	<b>1 993</b>
----------------------	--------------

<b>Evidence v databázi DEMUS</b>	
celkem	19 602
zapsaných v roce 2022	7

<b>Zápůjčky sbírkových předmětů celkem</b>	
<b>Z CELKU</b>	<b>19</b>
Výstavy ČR	19
Výstavy zahraničí	0
Badatelé ČR	0
Badatelé zahraničí	0
Jiný účel ČR	0
Jiný účel zahraničí	0

## Muzeum Vysočiny Jihlava, pobočka Třešť

	počet evidenčních čísel
<b>Počet evidenčních čísel v CES</b>	<b>20 569</b>
Provedená změna C1 – nové přírůstky	42
Provedená změna C2 – katalogizace – vyřazení a přidávání	3 888
Provedená změna C4 – katalogizace - přidávání	2

<b>Inventarizace</b>	<b>2 306</b>
----------------------	--------------

<b>Evidence v databázi DEMUS</b>	
celkem	21 013
zapsaných v roce 2022	0

<b>Zápůjčky sbírkových předmětů celkem</b>	
<b>Z CELKU</b>	<b>7</b>
Výstavy ČR	6
Výstavy zahraničí	0
Badatelé ČR	0
Badatelé zahraničí	0
Jiný účel ČR	1
Jiný účel zahraničí	0

## Muzeum Vysočiny Jihlava celkem

	Muzeum Vysočiny Jihlava	Muzeum Vysočiny pob. Telč	Muzeum Vysočiny pob. Třešť	MVJ celkem
	počet evidenčních čísel	počet evidenčních čísel	počet evidenčních čísel	počet evidenčních čísel
<b>Počet evidenčních čísel v CES</b>	<b>112 229</b>	<b>20 565</b>	<b>20 569</b>	<b>153 363</b>
Provedená změna C1 – nové přírůstky	305	139	42	<b>486</b>
Provedená změna C2 – katalogizace – vyřazení a přidávání	1 923	280	3 888	<b>6 091</b>
Provedená změna C3 – katalogizace - vyřazení	2	0	0	<b>2</b>
Provedená změna C4 – katalogizace – přidávání	4	0	2	<b>6</b>
Provedená změna C6 – rozepsání – rušení a přidávání	28	0	0	<b>28</b>
Provedená změna C7 – rozepsání - rušení	719	0	0	<b>719</b>
Provedená změna C8 – vyřazení pro neupotřebitelnost	2	0	0	<b>2</b>
Provedená změna C11 – náprava omylu – rušení	0	4	0	<b>4</b>
Provedená změna C12 – dohledání	6	0	0	<b>6</b>
Provedená změna C13 – jiná - přidávání	1	0	0	<b>1</b>
Provedená změna C14 – jiná – vyřazení nebo rušení	1	0	0	<b>1</b>
<b>Inventarizace</b>	<b>21 779</b>	<b>1 993</b>	<b>2 306</b>	<b>26 078</b>
<b>Evidence v databázi DEMUS</b>				
celkem	201 227	19 602	21 013	<b>241 842</b>
zapsaných v roce 2022	18 047	7	0	<b>18 054</b>
<b>Zápůjčky sbírkových předmětů celkem</b>	<b>1 549</b>	<b>19</b>	<b>7</b>	<b>1 575</b>
<b>Z CELKU</b>				
Výstavy ČR	985	19	6	<b>1 010</b>
Výstavy zahraničí	380	0	0	<b>380</b>
Badatelé ČR	183	0	0	<b>183</b>
Badatelé zahraničí	0	0	0	<b>0</b>
Jiný účel ČR	1	0	1	<b>2</b>
Jiný účel zahraničí	0	0	0	<b>0</b>

## Muzeum Vysočiny Jihlava

	Archeologické oddělení		Přírodovědné oddělení		Společensko-vědné oddělení		Celkem	
	počet evidenčních čísel	tj. počet předmětů (ks)	počet evidenčních čísel	tj. počet předmětů (ks)	počet evidenčních čísel	tj. počet předmětů (ks)	počet evidenčních čísel	tj. počet předmětů (ks)
<b>počet dokumentovaných sbírkových předmětů</b>	<b>5 390</b>	<b>19 164</b>	<b>9 922</b>	<b>159 207</b>	<b>58 522</b>	<b>58 522</b>	<b>73 834</b>	<b>236 893</b>
Z CELKU								
Dokumentace fotografická	4 874	18 648	9 922	159 207	58 522	58 522	<b>73 318</b>	<b>236 377</b>
Dokumentace kresebná	516	516	0	0	0	0	<b>516</b>	<b>516</b>

## Muzeum Vysočiny Jihlava, pobočka Telč

	počet evidenčních čísel	tj. počet předmětů (ks)
<b>počet dokumentovaných sbírkových předmětů</b>	<b>3 840</b>	<b>3 840</b>
Z CELKU		
Dokumentace fotografická	3 840	3 840
Dokumentace kresebná	0	0

## Muzeum Vysočiny Jihlava, pobočka Třešť

	počet evidenčních čísel	tj. počet předmětů (ks)
<b>počet dokumentovaných sbírkových předmětů</b>	<b>50</b>	<b>50</b>
Z CELKU		
Dokumentace fotografická	50	50
Dokumentace kresebná	0	0

## Muzeum Vysočiny Jihlava celkem

	Muzeum Vysočiny Jihlava		Muzeum Vysočiny pob. Telč		Muzeum Vysočiny pob. Třešť		MVJ Celkem	
	počet evidenčních čísel	tj. počet předmětů (ks)	počet evidenčních čísel	tj. počet předmětů (ks)	počet evidenčních čísel	tj. počet předmětů (ks)	počet evidenčních čísel	tj. počet předmětů (ks)
<b>počet dokumentovaných sbírkových předmětů</b>	<b>73 834</b>	<b>236 893</b>	<b>3 840</b>	<b>3 840</b>	<b>50</b>	<b>50</b>	<b>77 724</b>	<b>240 783</b>
Z CELKU								
Dokumentace fotografická	73 318	236 377	3 840	3 840	50	50	<b>77 208</b>	<b>240 267</b>
Dokumentace kresebná	516	516	0	0	0	0	<b>516</b>	<b>516</b>

## Muzeum Vysočiny Jihlava

	Archeologické oddělení	Přírodovědné oddělení	Společensko-vědné oddělení	Celkem
Počet domácích badatelů	59	55	42	156
Počet návštěv domácích badatelů	59	103	46	208
Počet zahraničních badatelů	0	0	0	0
Počet návštěv zahraničních badatelů	0	0	0	0
Počet studovaných sbírkových předmětů	1 232	650	1 557	3 439

## Muzeum Vysočiny Jihlava, pobočka Telč

Počet domácích badatelů	8
Počet návštěv domácích badatelů	10
Počet zahraničních badatelů	0
Počet návštěv zahraničních badatelů	0
Počet studovaných sbírkových předmětů	107

## Muzeum Vysočiny Jihlava, pobočka Třešť

Počet domácích badatelů	24
Počet návštěv domácích badatelů	35
Počet zahraničních badatelů	0
Počet návštěv zahraničních badatelů	0
Počet studovaných sbírkových předmětů	18

## Muzeum Vysočiny Jihlava celkem

	Muzeum Vysočiny Jihlava	Muzeum Vysočiny pob. Telč	Muzeum Vysočiny pob. Třešť	Celkem
Počet domácích badatelů	156	8	24	188
Počet návštěv domácích badatelů	208	10	35	253
Počet zahraničních badatelů	0	0	0	0
Počet návštěv zahraničních badatelů	0	0	0	0
Počet studovaných sbírkových předmětů	3 439	107	18	3 564



# IV. Péče o knihovní fondy



Knihovna Muzea Vysočiny Jihlava zajišťuje akvizice a základní zpracování knižního fondu pro celé muzeum, tj. včetně jeho poboček.

Fungování knihovny se opírá o zákon o knihovnách a podmínkách provozování veřejných knihovnických a informačních služeb č. 257/2001 Sb. Do její kompetence nespádají knihy, které jsou evidované jako sbírkové předměty a jsou hlášeny v CES.

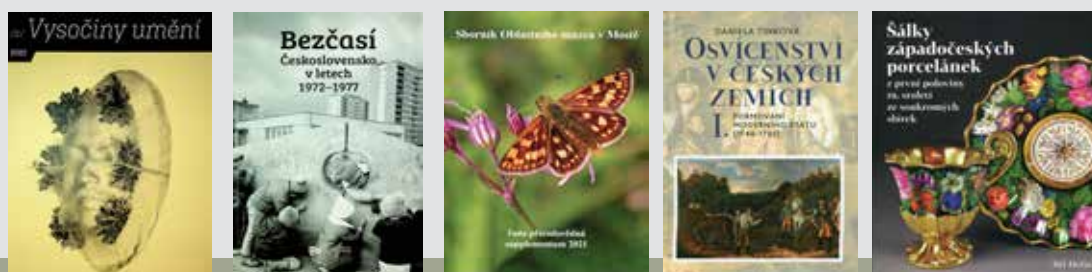
Evidenčním systémem pro knihovní fondy je knihovní systém Tritius. V něm probíhá zpracování knih i periodik v jednotlivých skupinách, na kterou navazuje komplexní kontrola stavu fondu, jeho primární ošetření a tvorba pomocného lístkového katalogu. V návaznosti na elektronické zpracování probíhá také revize fondu včetně dlouhodobých výpůjček na jednotlivých odborných odděleních muzea. Od roku 2020 probíhá kompletní revize knihovního fondu, která by měla být dokončena v roce 2025.



Ze současné knižní produkce doplňovala muzejní knihovna svůj fond především na základě požadavků vznesených z odborných oddělení. Důraz je kladen zejména na publikace zaměřené na historii a pomocné vědy historické, na dějiny umění, archeologii, přírodní vědy a regionální literaturu. Akvizice domácí produkce probíhala především na základě nákupů, výměnou a také na základě dohod o reprodukci, příp. na základě spolupráce na přípravě publikace – licenční smlouvy. Periodický tisk získáváme jak na základě předplatného, tak na základě spolupráce a následné výměny, stejným způsobem získáváme také odborná periodika.

V roce 2022 bylo zajištěno doplnění fondu periodik o chybějící čísla sborníku vydávaného Oblastní galerií Vysočiny v Jihlavě „z/ Vysočiny umění“ a jejich časopisu „O-kraj“. Doplněna byla také řada sborníku Betlémy a betlemáři o řadu starších čísel. Stav odběrů i výměny je neustále projednáván s příslušnými vydavatelskými institucemi v ČR i v zahraničí.

Celkový přírůstek činil 123 knih, odebíráno je 111 titulů českých odborných periodik, 18 titulů zahraničních odborných periodik a 15 titulů regionálních zpravodajů a denního tisku. Cena zakoupené literatury pro muzejní knihovnu činila v roce 2022 37 399,71 Kč. Na akvizicích se velkou měrou podílí též výměna, ať už v rámci ČR, tak do zahraničí.



Nové publikace ve fondu muzejní knihovny

Přírůstky muzejní knihovny za rok 2022

2022	Počet exemplářů knih	Počet titulů periodik
Dar	0	0
Výměna	10	65
Koupě a předplatné	50	52
Vlastní publikační činnost	2	4
Licenční smlouva	2	0
Jiné	59	23
<b>Celkem</b>	<b>123</b>	<b>144</b>

Náklady na pořízení publikací za rok 2022

2022	Kč
Knihy	21 330,10
Periodika	16 069,61
<b>Celkem</b>	<b>37 399,71</b>

## 2. Správa a ochrana knihovních fondů

### IV.

#### 2.1 Evidence a katalogizace

Nové přírůstky jsou zapisovány do přírůstkové knihy z důvodu nedokončeného elektronického zpracování. Za rok 2022 bylo zapsáno celkem 123 nových knižních publikací. V evidenci muzejní knihovny je používán knihovní systém Tritius. V průběhu roku bylo do tohoto systému zaneseno celkem 25 titulů knih formátu A, 75 titulů knih formátu B, 62 titulů knih formátů C, 69 titulů knih formátu D a 6 záznamů titulů periodik se všemi exempláři, které knihovna vlastní. Jednotlivým titulům a svazkům byly přidělovány čárové kódy. Souběžně s tím probíhá i průběžná revize fondu, se kterou souvisí i přesuny mezi skupinami, příprava návrhů na vyřazení a dohledávání chybějících kusů. Každý zpracovaný titul knihy či periodika je zároveň zanesen i do Souborného katalogu vedeného při Národní knihovně v Praze.



	2016	2017	2018	2019	2020	2021	2022	Celkem knihy
<b>Knihy</b>								
Formát A	0	0	24	45	12	0	25	106
Formát B	323	245	146	107	50	80	75	1 026
Formát C	0	18	154	105	57	79	62	475
Formát D	0	0	106	104	62	68	69	409
Formát E	0	0	0	0	0	0	0	0
Formát F	0	0	0	0	0	0	0	0
<b>Knihy celkem</b>	<b>323</b>	<b>263</b>	<b>430</b>	<b>361</b>	<b>181</b>	<b>227</b>	<b>231</b>	<b>2 016</b>
<b>Periodika</b>	<b>2016</b>	<b>2017</b>	<b>2018</b>	<b>2019</b>	<b>2020</b>	<b>2021</b>	<b>2022</b>	<b>Celkem periodika</b>
Periodika historická (uzavřené řady)	6	4	4	0	3	0	5	22
Periodika současná	1	1	1	1	0	1	1	6
<b>Periodika celkem</b>	<b>7</b>	<b>5</b>	<b>5</b>	<b>1</b>	<b>3</b>	<b>1</b>	<b>6</b>	<b>28</b>



### 2.2 Další práce v knihovně

V průběhu roku 2022 byl elektronicky zpracovaný knižní fond ukládán v příslušných skladech.

Probíhala průběžná digitalizace vybraných novinových článků z regionálního tisku, které dokumentují činnost muzea. Detailní zpracování materiálů z muzejního archivu spočívalo v prvotním sepsání obsahů jednotlivých archivních krabic. Započato bylo následně s postupnou digitalizací jednotlivých archiválií a jejich tříděním podle datace.

Knihovna byla otevřena veřejnosti dle standardní otevírací doby, dle potřeby také i mimo tuto dobu po předchozí domluvě.

### 2.3 Ochrana

Při zpracování fondu v systému Tritius jsou knihy i periodika podrobeny fyzické kontrole a v nutných případech jsou svazky opraveny. Dále jsou vybaveny čárovými kódy, příslušnými razítky, štítky se signaturami na hřbetech a jsou obaleny buď do pevných fólií, nebo do papírových obálek.

### 3. Badatelský servis

#### IV.

2022	Počet
Počet domácích badatelů	24
Počet návštěv domácích badatelů	76
Počet zahraničních badatelů	1
Počet návštěv zahraničních badatelů	1
Počet studovaných exemplářů domácích badatelů	131
Počet studovaných exemplářů zahraničních badatelů	17
Počet vyhotovených kopií	19
Externí požadavky na meziknihovní výpůjčku	0
Interní požadavky na meziknihovní výpůjčku	0
Konzultace	13



# V. Věda a výzkum



# 1. Projekt „Kampanologické památky Vysočiny“

V.

Projekt byl řešen pátým rokem ve spolupráci s Národním památkovým ústavem a externími specialisty; za muzeum jsou řešiteli PhDr. Radim Gonda, Ph.D., a RNDr. Karel Malý, Ph.D. Jednalo se o poslední rok řešení projektu, většina prací byla proto zaměřena na tvorbu a prezentaci výstupů. Veškeré náklady projektu pokrývá dotace Ministerstva kultury ČR. Byla připravena a na Roštejně a v Telči realizována výstava „Srdce a zvon“; k výstavě byl vydán odborný katalog. Nejzásadnějším výstupem projektu je trojdílná publikace „Zvony na Vysočině“, která souhrnným způsobem prezentuje výsledky výzkumu a dokumentace více než 1400 zvonů. Pro praktické užití vlastníky a správci zvonů má největší význam tzv. památkový postup „Ochrana, údržba a dokumentace zvonů“. Popularizačním výstupem je interaktivní mapa, kde zájemce získá o dokumentovaných kampanologických památkách základní faktické i obrazové informace. Symbolickým ukončením celého projektu byl pak workshop, kde byl představen průběh i výsledky projektu.



Instalace výstavy Srdce a zvon na Roštejně



Výstava Srdce a zvon v Telči



Workshop Zvony na Vysočině





## 2. Další vědecko-výzkumná a odborně dokumentační činnost

### 2.1 Archeologické oddělení

V.

#### **Záchranné archeologické výzkumy v Kraji Vysočina – I. Příprava**

Řešitelé: Mgr. David Zimola, Mgr. Aleš Hoch, Ph.D., Bc. Marek Krutiš

Výstupy: 1 – evidence akcí, 2 – odborné rešerše k akcím, 3 – vyjádření k akcím, 4 – organizační zajištění akcí (dohody, personální zajištění) – celkem 94 akcí.

#### **Záchranné archeologické výzkumy v Kraji Vysočina – II. Terénní práce**

Řešitelé: Mgr. David Zimola, Mgr. Aleš Hoch, Ph.D., Bc. Marek Krutiš

Výstupy: 1 – fotografická dokumentace (celkem 5 741 fotografií/souborů), 2 – kresebná dokumentace (102 souborů map a plánů a 58 obrazů), 3 – popis nálezových okolností, 4 – vedení výzkumného deníku – celkem 94 akcí.

#### **Záchranné archeologické výzkumy v Kraji Vysočina – III. Základní vyhodnocení výzkumů**

Řešitelé: Mgr. David Zimola, Mgr. Aleš Hoch, Ph.D., Bc. Marek Krutiš, Monika Horáková, Jara Zimolová, Sylva Pospíchalová, Michal Daňa

Výstupy: 1 – expertní listy (celkem 46), 2 – zprávy o archeologické akci (celkem 41), 3 – fakturace, 4 – přehledy výzkumů, 5 – seznamy nálezů, 6 – laboratorní dokumentace.

#### **Archeologické výzkumy na Vysočině (v rámci ZAV) – IV. Vědecké vyhodnocení a zpracování výzkumů**

Řešitelé: Mgr. David Zimola, Mgr. Aleš Hoch, Ph.D.,

Výstupy: nálezové zprávy, publikace – celkem 16 souborů.



Archeologický výzkum hlavního nádvoří telčského zámku



Archeologický výzkum Karlova náměstí v Třebíči

## 2. Další vědecko-výzkumná a odborně dokumentační činnost

### 2.2 Přírodovědné oddělení

#### V.

##### **Katalog mravenců (Hymenoptera: Formicidae) Kraje Vysočina**

Řešitelé: RNDr. Klára Bezděčková, Ph.D., Pavel Bezděčka

Výstupy: údaje v databázích, fotodokumentace, průběžné příspěvky konferencích, v budoucnu finální výstup – elektronický katalog, publikován odborný text.

##### **Ekologie (potravní preference) mravence rašelinného *Formica picea* na Českomoravské vrchovině**

Poznámka: pokračování výzkumu z let 2016–2019

Řešitelé: RNDr. Klára Bezděčková, Ph.D., Pavel Bezděčka

Výstupy: data, plánován konferenční příspěvek na Zoologických dnech (připraven na rok 2023) a článek v odborném časopise.

##### **Vliv solení silnic na vegetaci v CHKO Žďárské vrchy + zpracování metodiky pro jeho pokračování – pro AOPK ČR**

Řešitel: Mgr. Jiří Juříčka

Výstupy: závěrečná zpráva (pokračování v roce 2022)

##### **Katalog sekáčů (Opiliones) Kraje Vysočina**

Řešitelé: Pavel Bezděčka, RNDr. Klára Bezděčková, Ph.D.

Výstupy: údaje v databázích, fotodokumentace, průběžné příspěvky na konferencích, v budoucnu finální výstup – elektronický katalog.

##### **Biota rašelinišť na Telčsku**

Řešitelé: všichni pracovníci PVO

Výstupy: botanický, mykologický, entomologický terénní výzkum vybraných lokalit. V rámci přeshraničního projektu Přírodní dědictví rašeliništních krajín byly realizovány odborné workshopy a připravena výstava v nových prostorách muzea v Telči.



Entomologický terénní průzkum



Terénní výzkumy



Výzkum na Telčsku

## 2. Další vědecko-výzkumná a odborně dokumentační činnost

### 2.3 Společensko-vědné oddělení

V.

#### **Počasí v Jihlavě před 200 lety a dnes – historické záznamy o sledování počasí a možnosti jejich využití**

Řešitel: Mgr. Jan Stoklasa

Výstupy: rešerše dostupných historických dat s přesahem do dalších vědních oborů (meteorologie, klimatologie, přírodní vědy); zpracování odborného příspěvku; příprava podkladů pro internetovou prezentaci na stránkách muzea a podkladů pro edukační práci.

#### **Třídní výkaz a týdeník jako historický pramen – možnosti jeho využití na případu Obecné školy v Batelově (1882–1948)**

Řešitel: Mgr. Jan Stoklasa

Výstupy: zpracování archivních pramenů; publikace odborného příspěvku.

#### **X. ročník mezinárodní konference Stříbrná Jihlava 2022**

Mezinárodní konference k dějinám starého hornictví a hutnictví

29. září – 1. října 2022

Muzeum Vysočiny Jihlava, p. o., Masarykova univerzita v Brně, Archaia Brno, z. s., za přispění Kraje Vysočina a Magistrátu Města Jihlavy

Konference byla zahájena ve čtvrtek 29. září v kongresovém sále Krajského úřadu Kraje Vysočina prvním blokem přednášek věnovanému pravěkému hornictví, následovala tematika těžby zpracování železných rud a konečně blok věnovaný dolům a hornickým areálům v archeologickém výzkumu. První konferenční den byl zakončen v gotickém sále jihlavské radnice společenským setkáním.

Druhý konferenční den byl věnovaný odborným přednáškám z oblasti výzkumu historické hornické krajiny, techniky na dolech, v úpravkách a na hutích, archeometrie ve službách výzkumu hornictví a surovin a konečně výzkumu mincí a kovových artefaktů neboli koncovému článku operačního řetězce. Páteční večer byl zakončen neformálními diskuzemi na předhradí hradu Roštejna.

Sobota 1. října patřila terénní exkurzi do Jemnice, kde se účastníci konference měli možnost seznámit s pozůstatky hornické činnosti a nedalekým kostelem sv. Jakuba a také s malou výstavkou hornických nástrojů v někdejší kapli sv. Alžběty. Nad konferencí převzali záštitu hejtman Kraje Vysočina Mgr. Vítězslav Schrek a primátorka Statutárního města Jihlavy MgA. Karolína Koubová.



Stříbrná Jihlava 2022

#### **Zvony na Vysočině**

Workshop

8. listopadu 2022

Muzeum Vysočiny Jihlava, p. o.

Workshop nazvaný Zvony na Vysočině byl jedním z řady výstupů několikaletého výzkumného a dokumentačního projektu realizovaného jihlavským muzeem a Národním památkovým ústavem. Rozsáhlý projekt financovalo Ministerstvo kultury ČR v rámci programu NAKI II.

Přednášející představili výsledky projektu a diskutovali se zájemci o zkušenostech, nových zjištěních a moderních metodách dokumentace kampanologických památek. Mezi 34 účastníky setkání byli zejména odborníci z řad památkářů, historiků, ale také i zvoníci a lidé zajímaví se o zvony a vše, co s nimi souvisí. Akce se zúčastnili rovněž majitelé či provozovatelé našich předních zvonařských dílen, z nichž některé se díky již několikagenerační práci v oblasti zvonařství staly legendami ve svém oboru.

Po jednání se uskutečnila exkurze, při níž měli zájemci možnost prohlédnout si největší jihlavský zvon zvaný lidově Zuzana, který odlil roku 1563 mistr Brikcí z Cimperka, a také dva hodinové cimbály, z nichž jeden je nejstarší dochovanou zvonařskou památkou z dílny zakladatele jihlavského zvonařství Georga Gleixnera z roku 1564.



Workshop Zvony na Vysočině

#### **Workshop – Rašeliniště**

22. listopadu 2022

Workshop k projektu Interreg Rakousko – Česká republika – Přírodní dědictví rašeliništních krajín regionu Mühlviertel a Geopark Vysočina jako chráněný přírodní prostor, místo zážitků a vzdělávání

22. listopadu 2022

Mikroregion Telčsko, Muzeum Vysočiny Jihlava, p. o.



Konference Rašeliniště - přírodovědné poklady Telčska

#### **Rašeliniště – přírodovědné poklady Telčska**

Konference k projektu Interreg Rakousko – Česká republika – Přírodní dědictví rašeliništních krajin regionu Mühlviertel a Geopark Vysočina jako chráněný přírodní prostor, místo zážitků a vzdělávání 15. prosince 2022

Muzeum Vysočiny Jihlava, p. o.

Hlavním cílem setkání byla prezentace výsledků výzkumné části projektu. Do čerstvě opravené budovy starého špitálu na Starém Městě v Telči se sjeli přírodovědci, edukátoři a další účastníci projektu z českých zemí i Rakouska a také lokální politici partnerských obcí – Telče a Liebenau.

Po uvítání následoval odborný program. V sekci zaměřené na neživou přírodu byl představen nález velmi zajímavého tzv. organického minerálu fichtelitu u Velkého Pařezitého rybníku. Následující oddíly se týkaly bioty rašelinišť na Telčsku. Postupně zazněly příspěvky věnované mechům, vyšším rostlinám, pavoukům, sekáčům, broukům, motýlům, mravencům a obratlovcům obývajícím zájmové území.

Závěrečná část setkání patřila komentované prohlídce dlouhodobé výstavy Křehká krása rašelinišť, instalované ve výstavních prostorách areálu.

### **Kolokvium Tváře krajiny**

1. – 2. dubna 2022, Slavonice

Spolkový dům Slavonice, Říční krajina, Hotel Pivoňka

BEZDĚČKOVÁ, K.; BEZDĚČKA, P.: Mravenec rašelinný *Formica picea* v jihozápadní části Českomoravské vrchoviny

### **Mezinárodní numismatická konference / Numismatica centroeuropaea V**

16. – 19. května 2022, Telč

Národní muzeum; Moravské zemské muzeum

GROSSMANNOVÁ, D.; ZIMOLA, D.: Nálezy mincí z archeologického výzkumu Staroměstského rybníka v Telči

### **Mezinárodní konference Blanokřídlí v českých zemích a na Slovensku**

9. – 12. června 2022, Nová Bošáca (Slovenská republika)

Katedra zoológie, Prírodovedecká fakulta UK, Bratislava; Bratislavské regionálne ochrannárske združenie

BEZDĚČKOVÁ, K.; BEZDĚČKA, P.: Vysočina – ztracený ráj lesních mravenců?

### **Mezinárodní konference Blanokřídlí v českých zemích a na Slovensku**

9. – 12. června 2022, Nová Bošáca (Slovenská republika)

Katedra zoológie, Prírodovedecká fakulta UK, Bratislava; Bratislavské regionálne ochrannárske združenie

BEZDĚČKA, P.: Deset tisíc dvě stě šedesát zkumavek

### **Archeologické výzkumy na Moravě a ve Slezsku v roce 2021**

8. června 2022, Hrad Špilberk, Brno

Muzeum města Brna, p. o.; Archaia Brno, o. p. s.

HOCH, A.: Třebíč – záchranný archeologický výzkum na Karlově náměstí

### **Mezinárodní symposium Pohled na rašeliniště**

16. září 2022, Liebenau (Rakousko)

Marketgemeinde Liebenau

BEZDĚČKOVÁ, K.: Putování po rašeliništích Vysočiny

### **Mezinárodní symposium Pohled na rašeliniště**

16. září 2022, Liebenau (Rakousko)

Marketgemeinde Liebenau

BEZDĚČKA, P.: Sekáči rašelinišť Vysočiny

### **Společný seminář Zoologické komise AMG a zoologů státní ochrany přírody**

13. – 15. září 2022, Řehlovice, Ústecký kraj

Muzeum měst Ústí nad Labem, p. o.; Asociace muzeí a galerií České republiky, z. s.; Ministerstvo kultury ČR

BEZDĚČKOVÁ, K.: Mravenci, kůrovec a člověk

#### **Společný seminář Zoologické komise AMG a zoologů státní ochrany přírody**

13. – 15. září 2022, Řehlovice, Ústecký kraj

Muzeum měst Ústí nad Labem, p. o.; Asociace muzeí a galerií České republiky, z. s.; Ministerstvo kultury ČR  
BEZDĚČKA, P.: Změny ve fauně sekáčů (Opiliones) České republiky

#### **53. mezinárodní konference archeologie středověku Archaeologia historica – Archeologie hygieny**

19. – 23. září 2022, hospitál Kuks

Ústav archeologie a muzeologie Filozofické fakulty Masarykovy univerzity, Národní památkový ústav, Archeologický ústav AV ČR Brno a Katedra archeologie Filozofické fakulty Univerzity Hradec Králové  
VOHRÝZEK, S.; ZIMOLA, D.: Výzkum bývalého areálu špitálu sv. Alžběty v Jemnici

#### **53. mezinárodní konference archeologie středověku Archaeologia historica – Archeologie hygieny**

19. – 23. září 2022, hospitál Kuks

Ústav archeologie a muzeologie Filozofické fakulty Masarykovy univerzity, Národní památkový ústav, Archeologický ústav AV ČR Brno a Katedra archeologie Filozofické fakulty Univerzity Hradec Králové  
HOCH, A.: Středověké až raně novověké vodovody a kanalizace z Třebíče

#### **Stříbrná Jihlava 2022**

29. září – 1. října 2022, Jihlava

Muzeum Vysočiny Jihlava, p. o., Ústav archeologie a muzeologie Filozofické fakulty Masarykovy univerzity v Brně

HRUBÝ, P.; TĚSNOHLÍDEK, J.; BUČO, M.; DUFFEK, P.; KOCHAN, Š.; MALÝ, K.; KOŠTÁL, M.; KOČÁR, P.; KYNCL, T.; LAROUSSE, N. M.: Havlíčkův Brod, úpravna rud a huť ze 13. – 14. století na Stříbrném potoce

#### **Stříbrná Jihlava 2022**

29. září – 1. října 2022, Jihlava

Muzeum Vysočiny Jihlava, p. o., Ústav archeologie a muzeologie Filozofické fakulty Masarykovy univerzity v Brně

KOCHAN, Š.; MALÝ, K.; HRUBÝ, P.; JURÁKOVÁ, V.; NEUMANNOVÁ, R.: Jihlavská královská mincovna ve 13. století – finální spotřebitel stříbra z pohledu historie, archeologie, geochemie a numismatiky

#### **Stříbrná Jihlava 2022**

29. září – 1. října 2022, Jihlava

Muzeum Vysočiny Jihlava, p. o., Ústav archeologie a muzeologie Filozofické fakulty Masarykovy univerzity v Brně

MALÝ, K.; PROČKA, K.; DOLEŽEL, J.: Těžba a zpracování stříbra u Rozseče nad Kunštátem

#### **Stříbrná Jihlava 2022**

29. září – 1. října 2022, Jihlava

Muzeum Vysočiny Jihlava, p. o., Ústav archeologie a muzeologie Filozofické fakulty Masarykovy univerzity v Brně

ZIMOLA David: Deset ročníků Stříbrné Jihlavy



### **Symposium Památková věda: Interdisciplinarita, internacionalita a infrastruktura**

7. – 8. listopadu 2022, Telč

Ústav teoretické a aplikované mechaniky akademie věd ČR, Masarykova univerzita v Brně  
GONDA, R.: Kampanologické památky na Vysočině

### **Symposium Památková věda: Interdisciplinarita, internacionalita a infrastruktura**

7. – 8. listopadu 2022, Telč

Ústav teoretické a aplikované mechaniky akademie věd ČR, Masarykova univerzita v Brně  
ZIMOLA David: Archeologické výzkumy zříceniny hradu Šternberka u Řásné

### **Zvony na Vysočině**

8. listopadu 2022, Jihlava

Muzeum Vysočiny Jihlava, p. o.

MALÝ, K.: Projekt „Kampanologické památky Vysočiny“ – průběh a výstupy

### **Zvony na Vysočině**

8. listopadu 2022, Jihlava

Muzeum Vysočiny Jihlava, p. o.

MALÝ, K.: Možnosti a omezení materiálové analýzy zvonů

### **Zvony na Vysočině**

8. listopadu 2022, Jihlava

Muzeum Vysočiny Jihlava, p. o.

GONDA, R.: Výzkum jihlavského zvonařského rodu Gleixnerů

### **Mezinárodní konference Rašeliniště – přírodní poklady Telčska**

15. prosince 2022, Telč

Muzeum Vysočiny Jihlava, p. o.

DOLNÍČEK, Z.; ULMANOVÁ, J.; MALÝ, K.: Revize organického minerálu fichtelitu z lokality Velký pařezitý rybník u Řásné na Jihlavsku

### **Mezinárodní konference Rašeliniště – přírodní poklady Telčska**

15. prosince 2022, Telč

Muzeum Vysočiny Jihlava, p. o.

JUŘIČKA, J.; KOMÁREK, J.: Vyšší rostliny rašelinišť na Telčsku

### **Mezinárodní konference Rašeliniště – přírodní poklady Telčska**

15. prosince 2022, Telč

Muzeum Vysočiny Jihlava, p. o.

BEZDĚČKA, P.: Sekáči rašelinišť na Telčsku

### **Mezinárodní konference Rašeliniště – přírodní poklady Telčska**

15. prosince 2022, Telč

Muzeum Vysočiny Jihlava, p. o.

BEZDĚČKOVÁ, K.: Mravenci rašelinišť na Telčsku a v Tannermooru

## 5. Odborná publikační činnost

V.

Bezděčka P. (2022): Vzpomínka na Emanuela Bartoše, významného zoologa a pedagoga. Memory of Emanuel Bartoš, a prominent zoologist and pedagogue. – *Acta rerum naturalium*, 27: 1-2.

Bezděčka P. (2022): Dvousté výročí narození Emanuela Lokaye staršího. Bicentennial of the birth of Emanuel Lokay Sr. – *Acta rerum naturalium*, 27: 31.

Bezděčková K., Bezděčka P. (2022): Nález lumka *Ogkosoma cremieri* (Romand, 1838) (Ichneumonidae: Hybrizontinae) na Českomoravské vrchovině. A finding of *Ogkosoma cremieri* (Romand, 1838) (Ichneumonidae: Hybrizontinae) in the Bohemian-Moravian Highlands (Czech Republic). – *Acta rerum naturalium*, 27: 33–34.

Bezděčková K., Bezděčka P. (2022): Další se ukáže, jak doufám: Gregor Johann Mendel očima myrmekologů. In: Katalog k výstavě *Brno Art Open, gGeEnn, Mendel is...an Artist*. V tisku.

Gonda, R. (2022): Jihlava v období vyostřených národních a třídních rozporů let 1918–1922, *Paginae historiae*, roč. 30, č. 1, s. 245–307.

Gonda, R. (ed., 2022): Srdce a zvon. Katalog výstavy. Muzeum Vysočiny Jihlava, p. o., Jihlava.

Gonda, R. (2022): Jihlavský zvonařský rod Gleixnerů, in: Srdce a zvon. Katalog výstavy (Gonda, R. ed.), Muzeum Vysočiny Jihlava, p. o., Jihlava, s. 49–103.

Hoch, A. (ed., 2022): Zmizelá Třebíč, výpověď archeologie k dějinám města, Městské kulturní středisko Třebíč, 223 stran.

Kos, Martin; Pospíchalová Sylva (2022): Jihlava včera a dnes II., Nakladatelství Tváře, s. r. o., 91 stran.

Malý K. (2022): Muzeum Vysočiny Jihlava, *Minerál*, 30, 2022/4, 314–316.

Malý K., Bezděčková K. (2022): Laudatio – Pavel Bezděčka sedmdesátiletý. *Acta rerum naturalium*, 27: 35–38.

Stoklasa J. (2022, vročení 2021): Klášterní velkostatek premonstrátů v Nové Říši v letech 1918–1938, sborník z konference *Hospodářstvo v dejinách regiónu* konané v Šalí 10. 9. 2021, 72–89.

Stoklasa J. (2022, vročení 2021): Seminář k dějinám Židů v Čechách, *Archivní časopis* 4, 422–424.

Hunger A., Bezděčková K., Bezděčka P. (2022): Das Tannermoor, ein Naturjuwel. – *Öko.L*, 44/3: 14–19.

Kapusta J., Dolníček Z., Šrámek O., Malý K. (2022): Origin of historical Ba-rich slags related to Pb-Ag production from Jihlava Ore District (Czech Republic), *Minerals* 2022, 12, 985, 29 pp.

Lunga R., Gonda R., Malý K., Vácha P. (2022): Zvony na Vysočině, 1. díl. Okres Jihlava, Muzeum Vysočiny Jihlava, p. o., Jihlava, 224 pp.

Lunga R., Gonda R., Malý K., Vácha P. (2022): Zvony na Vysočině, 2. díl. Okres Žďár nad Sázavou, Muzeum Vysočiny Jihlava, p. o., Jihlava, 323 pp.

# VI. Vydavatelská činnost

# 1. Periodické publikace

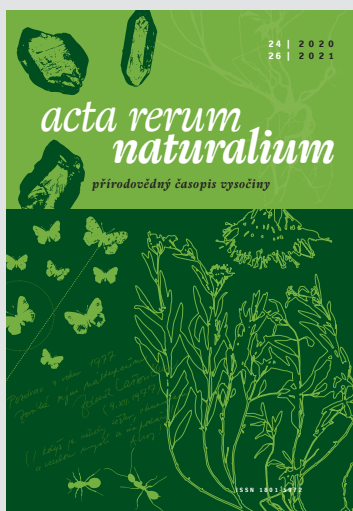
## VI.

Acta rerum naturalium 2022 (on line verze)

Acta rerum naturalium 24/2020 + 26/2021 (ISBN 978-80-86382-67-8)

Archeologické výzkumy na Vysočině 9/2020 (ISBN 978-80-86382-69-2)

Museum Factum, 12. ročník (č. 1–4)



BEZDĚČKA, Pavel: Bajky a pohádky z lesů a luk, česko-ukrajinská publikace, 127 stran

- 1. vydání + dotisk (ISBN 978-80-86382-75-3)

- 2. vydání (ISBN 978-80-86382-77-7)

GONDA, Radim (ed.): Srdce a zvon. Katalog výstavy, 183 stran (ISBN 978-80-86382-74-6)

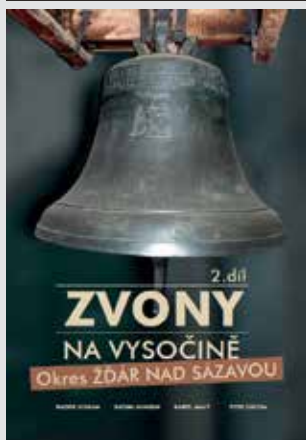
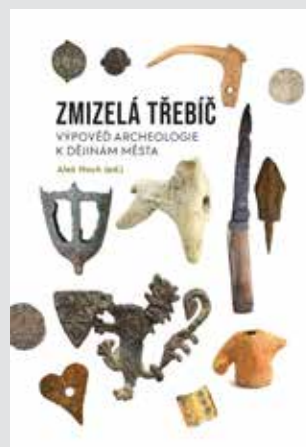
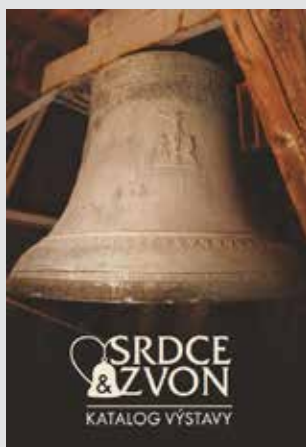
HOCH, Aleš (ed.): Zmizelá Třebíč. Výpověď archeologie k dějinám města, 223 stran (ISBN 978-80-86382-76-0)


LUNGA, Radek; GONDA, Radim; MALÝ, Karel; VÁCHA, Petr: Zvony na Vysočině (ISBN 978-80-86382-70-8 soubor)

- Zvony na Vysočině, 1. díl, Okres Jihlava, 225 stran (ISBN 978-80-86382-71-5)

- Zvony na Vysočině, 2. díl, Okres Žďár nad Sázavou, 323 stran (ISBN 978-80-86382-72-2)

- Zvony na Vysočině, 3. díl, Okres Havlíčkův Brod, 237 stran – autoři textu VÁCHA, Petr; LUNGA, Radek (ISBN 978-80-86382-73-9)





# VII.

## Přírodní dědictví rašeliništních krajín

Přeshraniční projekt s názvem „Přírodní dědictví rašelištních krajin regionu Mühlviertel, Waldviertel a Vysočina jako chráněný přírodní prostor, místo zážitků a vzdělávání“ byl financován z operačního programu Interreg AT-CZ. V roce 2022 byl ukončen a přešel do fáze udržitelnosti. Hlavní náplní prací roku 2022 byla tvorba dlouhodobé výstavy „Křehká krása rašelištní“ – výstava byla odborné veřejnosti představena v prosinci 2022. Odborná část projektu byla zajištěna týmem přírodovědců (muzejníků i externistů), kteří sbírali data v terénu a výsledky pak představili na workshopu v Telči. Výsledky výzkumů budou souhrnně publikovány v odborném časopisu. Jako součást výstavy byly připraveny v několika variantách také edukační žákovské a studentské programy.



Budování výstavy o rašelištních



Nové sídlo muzea v Telči



Pohled do výstavních prostor



Představení výstavy odborné veřejnosti



# VIII. Projekt optimalizace péče o sbírky





# Projekt IROP „Optimalizace péče o sbírky a prezentace sbírek v Muzeu Vysočiny Jihlava“

## VIII.

Grantový projekt věnovaný digitalizaci sbírek, jejich ošetřování, ochraně a modernizaci depozitářů vyvrcholil tvorbou veřejně přístupné databáze sbírkových předmětů, které muzeum spravuje ve svých sbírkách <http://sbirky.mvji.cz>. V polovině roku 2022 byl projekt ukončen závěrečnou žádostí o platbu a přešel do stadia udržitelnosti.



Ze sbírek Muzea Vysočiny Jihlava.

# IX.

## Projekt Muzeum Vysočiny Jihlava modernizace expozič

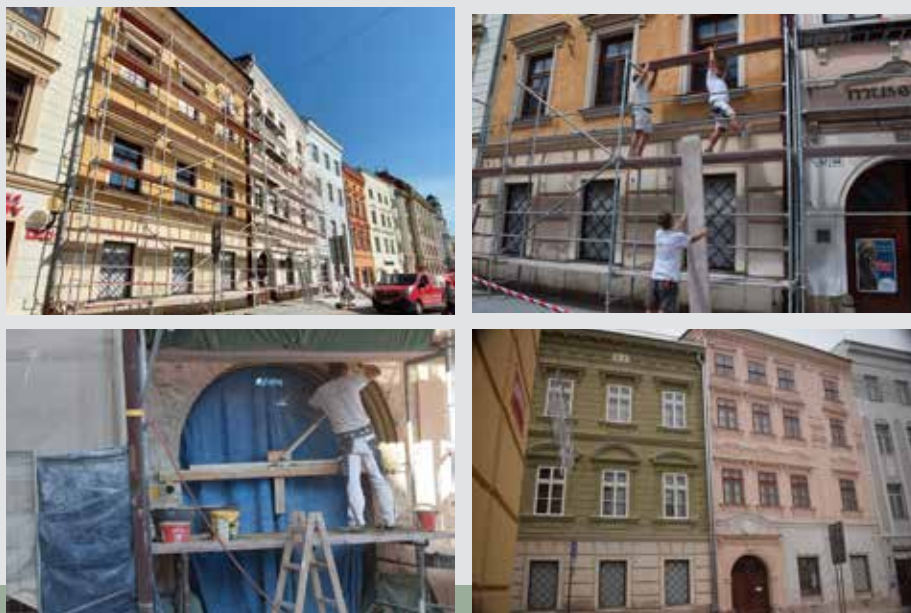


Projekt financovaný z IPRÚ (Integrované plány rozvoje území – Ministerstvo pro místní rozvoj ČR) se týká modernizace stávajících expozic Muzea Vysočiny Jihlava v expozičních budovách 57/58 na Masarykově náměstí v Jihlavě, a to včetně souvisejících stavebních úprav, zejména lokální úpravy interiéru (elektroinstalace, osvětlení, topení, úpravy povrchů apod.) a obnovy fasády, včetně okenních a dveřních otvorů a jejich výplní. Záměrem je reinstalace nejstarších expozic a následná obnova a modernizace všech expozic včetně prostoru pro výstavy. Vybrané části budou vybaveny interaktivními prvky – audiovizuální technikou, haptickým i mechanickým mobiliářem apod. Projekt předpokládá i prezentaci zcela nových témat.

Součástí projektu je dále zajištění adekvátní ochrany sbírkových předmětů (mj. i nákupem laboratorního vybavení pro potřeby konzervátorů-restaurátorů) a pořízení pomůcek a vybavení pro edukační aktivity. Všechny části projektu kladou zvýšený důraz na edukaci návštěvníka a zlepšení návštěvnického komfortu formou komplexní modernizace. Související stavební práce mají za cíl zajistit adekvátní podmínky pro realizaci a užívání nových expozic, a to z hlediska technického, funkčního a provozního.

Projekt započal v roce 2022 dořešením formálně-administrativních záležitostí (stavební povolení, veřejné zakázky na dodavatele opravy fasády a dodavatele expozic). V létě pak byly zahájeny vlastní práce na opravě fasády. V úzké spolupráci s projektantem a orgány památkové péče byla do konce listopadu dokončena oprava fasády po celém objektu s výjimkou přízemí (které bude dokončeno v roce 2023). Zároveň byla v souladu s projektem namontována nová okna.

Dále probíhaly přípravné práce na další části projektu, tj. na tvorbě nových expozic. Přípravovalo se architektonické řešení, vybíraly sbírkové předměty a chystaly první texty.



Postup prací při renovaci fasád expozičních budov jihlavského muzea

# X. Prezentační činnost



10. 1. 2022 **Malý ateliér**  
tisková zpráva vyhlášující novou výtvarnou soutěž pro děti – Malý ateliér
24. 1. 2022 **Jihlava & „Jihlava“**  
tisková zpráva k výstavě velkoformátových fotoobrazů Jihlavy a okolí od Milana Vilímka
26. 1. 2022 **Od kompakrát k reformaci. Jihlava v letech 1436–1567**  
tisková zpráva k výstavě archiválií připravené ve spolupráci se SOKA Jihlava
21. 1. 2022 **Volání dále**  
tisková zpráva k výstavě mapující 25 let společnosti Zoogeos Bohemia
1. 2. 2022 **Do Brna široká cesta**  
tisková zpráva k výstavě kramářských tisků, zapůjčených z Etnografického ústavu MZM, Telč
7. 2. 2022 **Místa UNESCO objektivem Věry Zadinové**  
tisková zpráva k výstavě fotografií V. Zadinové k 30. výročí zapsání Telče do UNESCO, Telč
10. 2. 2022 **Okamžiky věčnosti i pomíjivosti**  
tisková zpráva k výstavě fotografií Veroniky Jurákové
19. 2. 2022 **Turistický pochod na trase Rokštejn – Jihlava aneb Přepadneme Jihlavu!**  
tisková zpráva k nultému ročníku turistického pochodu k 620. výročí přepadení Jihlavy
8. 3. 2022 **Pocity v krajině**  
tisková zpráva k výstavě obrazů jihlavské výtvarnice Evy Rodové
5. 4. 2022 **Nepřekonatelný neklid**  
tisková zpráva k trojvýstavě připravené k životnímu jubileu Pavla Bezděčky
7. 4. 2022 **Omnia Crystallographica**  
tisková zpráva k výstavě maleb a kreseb brněnského malíře a grafika Josefa Bubeníka
11. 4. 2022 **František Havelka**  
tisková zpráva k výstavě připravené jako vzpomínka na telčského malíře, Telč
20. 4. 2022 **Fotografie a fotografiky**  
tisková zpráva k výstavě fotografií a fotografiky Milana Skořepy z Dobronína
28. 4. 2022 **Rekonstrukce muzejních budov a expozic**  
tisková zpráva oznamující realizaci rekonstrukce fasád i instalaci stálých expozic v MVJ

28. 4. 2022 **Telčská pobočka jihlavského muzea**  
tisková zpráva k přesunutí telčské pobočky do prostor bývalého špitálu, Telč
28. 4. 2022 **Kulturní akce na Roštejně v roce 2022**  
tisková zpráva s kalendářem plánovaných kulturních akcí na hradě Roštejně
30. 4. 2022 **Hrad ožije dvojicí zajímavých kulturních akcí**  
tisková zpráva s pozvánkou na Myslivecký den a na Roštejnský hodokvas, Roštejn
27. 5. 2022 **Muzejní a galerijní noc 2022**  
tisková zpráva s podrobným programem MGN jihlavského muzea
28. 4. 2022 **Stříbrná Jihlava 2022**  
tisková zpráva k X. ročníku mezinárodní konference k dějinám starého hornictví a hutnictví
2. 5. 2022 **Třeštský průměr**  
tisková zpráva k výstavě k 20. výročí působení divadelního souboru Třeštský průměr, Třešť
27. 5. 2022 **Archeologické výzkumy, objevy a nálezy na Třebíčsku**  
tisková zpráva k výstavě prezentující výsledky archeologických výzkumů v Třebíči
20. 5. 2022 **Nová kniha z muzejní produkce**  
tisková zpráva k vydání česko-ukrajinské knihy Bajky a pohádky z lesů a luk
14. 6. 2022 **Nezkrotná Afrika**  
tisková zpráva k výstavě fotografií z cest Jany a Miroslava Tunových
14. 6. 2022 **Srdce a zvon**  
tisková zpráva k výstavě, která je výstupem projektu Kampanologické památky Vysočiny, Roštejn
16. 6. 2022 **Míla Doleželová: Obrazy**  
tisková zpráva k výstavě připravené k stému výročí narození této malířky, Telč
4. 7. 2022 **Jihlavské muzeum o prázdninách**  
tisková zpráva otevření MVJ o prázdninách i v pondělí + právě probíhající výstavy
7. 7. 2022 **Vcházení do krajin**  
tisková zpráva k výstavě fotografií Vojtěcha Zikmunda

13. 9. 2022 **Stopy podzimu**  
tisková zpráva k výstavě obrazů Jaroslavy Plášilové Chlupáčové
6. 9. 2022 **Muzeum Vysočiny Jihlava zahájilo Akademii třetího věku**  
tisková zpráva k zahájení všeobecně vzdělávacího cyklu pro širokou veřejnost
15. 10. 2022 **Benefiční výstava Medvídek**  
tisková zpráva k prodejní výstavě pro vydání česko-ukrajinské knihy Medvídek Mlsounek
25. 10. 2022 **Drahokamy mého času**  
tisková zpráva k výstavě portrétů autorky Lady Chudobové
28. 11. 2022 **Výsledky fotosoutěže Photographia Natura 2022**  
tisková zpráva s výsledky XIX. ročníku fotosoutěže na téma Lesní motivy
29. 11. 2022 **Výstava svatebních praporců**  
tisková zpráva k výstavě svatebních praporců z regionu, Třešť
30. 11. 2022 **Příběhy přes objektiv**  
tisková zpráva k výstavě fotografií Vlasty Böhmové z Luk nad Jihlavou
1. 12. 2022 **První fáze opravy fasád ukončena**  
tisková zpráva oznamující postup prací na expozičních budovách
13. 12. 2022 **Od nového roku zavíráme expoziční budovy...**  
tisková zpráva oznamující uzavření expozičních budov z důvodu rekonstrukce stálých expozic

## 2. Muzeum Vysočiny Jihlava

### 2.1 Stálé expozice

X.

Od gotiky po současnost – osm století v historii města

- Gotická Jihlava
- Renesance
- Baroko
- 19. století
- 20. století

Živá příroda Českomoravské vrchoviny

- Od dob ledových...
- Lesy
- Otevřená krajina
- Vody a mokřady

Krása středověké plastiky

Dolování a mincování na Českomoravské vrchovině  
Geologie Českomoravské vrchoviny  
Lapidárium





Budova Masarykovo nám. 57/58

#### Prostory v rámci stálých expozic

- Zámecké stříbro z Luk nad Jihlavou, autoři: PhDr. Pavel Jiráček, akad. mal. Martin Kos, Mgr. Sylva Holendová (celoročně)

#### Velký výstavní sál

- Volání dalek, kurátor: RNDr. Klára Bezděčková, Ph.D. (20. 1. – 27. 3. 2022; velký výstavní sál a mázhaus)
- PAPAHU, kurátor: RNDr. Karel Malý, Ph.D. (5. 4. – 31. 7. 2022; velký výstavní sál)
- Všechno je jinak, kurátor: RNDr. Karel Malý, Ph.D. (5. 4. – 31. 7. 2022; mázhaus)
- 12. výstava hub, kurátor: Eva Charvátová (30. 9. – 1. 10. 2022)

#### Arkády

- Okamžiky věčnosti i pomíjivosti, kurátor: Sylva Pospíchalová (10. 2. – 27. 3. 2022)
- Omnia Crystallographica, kurátor: Pavel Bezděčka (7. 4. – 30. 6. 2022)
- Vcházení do krajiny, kurátor: Pavel Bezděčka (7. 7. – 9. 10. 2022)
- Benefiční výstava Medvídek, kurátor: Pavel Bezděčka (15. 10. – 20. 11. 2022)
- Photographia Natura 2022, kurátor: Pavel Bezděčka (25. 11. – 31. 12. 2022)

#### Muzejní dvorek

- 55. výstava kaktusů a sukulentů, kurátor: Pavel Bezděčka (8. 6. – 12. 6. 2022)

#### Malý výstavní sál

- Od kompakťák k reformaci, kurátor: akad. mal. Martin Kos (26. 1. – 27. 3. 2022)
- Život je sen aneb Pavel Bezděčka sedmdesátiletý, kurátor: RNDr. Karel Malý, Ph.D. (5. 4. – 31. 7. 2022)

#### Muzejní půda

- Archeologické výzkumy, objevy a nálezy na Třebíčsku, kurátor: Mgr. David Zimola (27. 5. – 31. 12. 2022)



Výstava kaktusů a sukulentů



Vernisáž výstav  
Nepřekonatelný neklid



Výstava Archeologické výzkumy,  
objevy a nálezy na Třebíčsku



Výstava Omnia Crystallographica

## 2. Muzeum Vysočiny Jihlava

### 2.2 Výstavy

#### X.

#### Budova Masarykovo nám. 55

##### Kavárna Muzeum

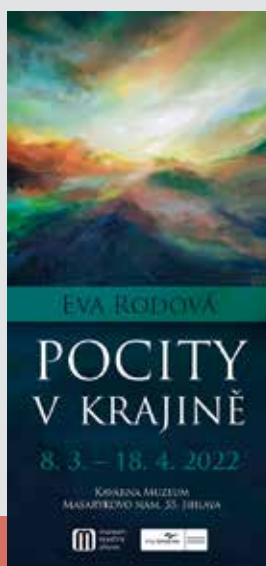
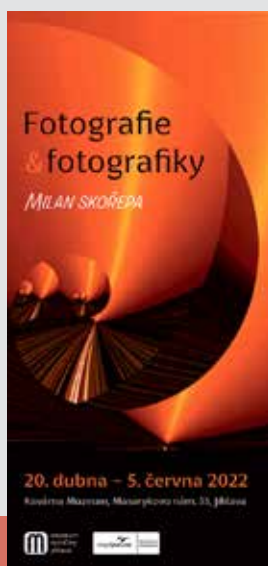
- Jihlava & „Jihlava“, kurátor: akad. mal. Martin Kos (25. 1. – 6. 3. 2022)
- Pocity v krajině, kurátor: Mgr. Ludmila Moržolová (8. 3. – 18. 4. 2022)
- Fotografie a fotografky, kurátor: Dana Oberreiterová (20. 4. – 12. 6. 2022)
- Nezkrotná Afrika, kurátor: Dana Oberreiterová (14. 6. – 31. 7. 2022)
- Barevná linie, kurátor: akad. mal. Martin Kos (1. 8. – 11. 9. 2022)
- Stopy podzimu, kurátor: Dana Oberreiterová (13. 9. – 23. 10. 2022)
- Drahokamy mého času, kurátor: Mgr. Ludmila Moržolová (25. 10. – 4. 12. 2022)
- Příběhy přes objektiv, kurátor: Pavel Bezděčka (6. 12. 2022 – 15. 1. 2023)



Pocity v krajině - autorka obrazů  
v Kavárně Muzeum



Instalace výstavy Drahokamy mého času



O staré Jihlavě – přednáška akad. mal. Martina Kosa (27. 1.)  
Stavebně historický vývoj kostela sv. Ignáce – přednáška Jiřího Niesyta (8. 2.)  
Přepadneme Jihlavu – turistický pochod z Rokštejna do Jihlavy – pod vedením Dany Oberreiterové a Mgr. Ludmily Moržolové (19. 2.)  
Science Café – Nanotechnologie všude, kam se podíváš i nepodíváš – on-line přednáška Ing. Petra Dvořáka, Ph.D. (20. 2.)  
Kosmický teleskop Jamese Webba: vlajková loď astronomie tohoto desetiletí – přednáška Dušana Majera (23. 2.)  
In Search of Wor(l)ds, Vol. 2: Explore Studying at European and US universities – in flash – přednáška Kláry Dobrylovské, Natalie Ostrowski a Petra Veselého (3. 3.)  
Beseda s mykology – pod vedením Evy Charvátové (4. 3.)  
Přepadení Jihlavy 19. února 1402 aneb dobývání hradů a měst ve středověku – přednáška Mgr. Pavla Macků a Mgr. Davida Zimoly (8. 3.)  
Elektromagnetické vlny ve službách astronomie – přednáška Ing. Petra Dvořáka, Ph.D. (17. 3.)  
Science Café – Archeologie středověkých sídel na Vysočině. Města – hrady – kláštery, přednáška Mgr. Davida Zimoly (30. 3.)  
Kurz drátování – Jarní dekorace – pod vedením lektorky Věry Studené (4. 4.)  
Den Země – pod vedením Evy Charvátové (20. 4.)  
Zemětřesení – symbol zkázy i nástroj poznání – přednáška RNDr. Jana Zedníka (20. 4.)  
Science Café – Každému připadají hvězdy jiné. Různé perspektivy astronomie – přednáška Ing. Miloše Podařila (28. 4.)  
Jarní mykologická poradna – zajišťuje Eva Charvátová (květen – červen)  
In Search of Wor(l)ds, Vol. 3: Living in Rostejn Castle – přednáška PhDr. Kateřiny Rozinkové (5. 5.)  
Vzestup a pád kosmické spolupráce – přednáška Ing. Tomáše Příbyla (19. 5.)  
Houby chráněných přírodních památek CHKO Žďárské vrchy – přednáška Lubomíra Haška (20. 5.)  
Science Café – Drahé kameny Moravy a Slezska. Od renesance po secesi – přednáší RNDr. Ivan Mrázek (24. 5.)  
Muzejní a galerijní noc 2022 (27. 5.)



Česko-ukrajinský večer deskových her



Petr Gabzdyl přednáší o Měsíci

## 2. Muzeum Vysočiny Jihlava

### 2.3 Akce pro veřejnost

#### X.

Amatérská astrofotografie: koníček moderní doby – přednáška Václava Kubeše (16. 6.)  
Mykologický rok 2021 na Vysočině – přednáška Ing. Jiřího Burela (24. 6.)  
Příměstský tábor – Přírodovědce v muzeu – pod vedením lektorky Renaty Kremláčkové, DiS. (15. 8. – 19. 8.)  
Příměstský tábor – Historikem v muzeu – pod vedením lektorky Renaty Kremláčkové, DiS. (22. 8 – 26. 8.)  
Podzimní mykologická poradna – pod vedením Evy Charvátové (září – říjen)  
Měsíc plný otazníků – přednáška Mgr. Pavla Gabzdyla (22. 9.)  
Houby rašeliništ – přednáška Ing. Jiřího Burela (23. 9.)  
Science Café – Česká zoologie na Balkáně – přednáška Ing. Václava Práška, Ph.D. (10. 10.)  
Boje jihlavského 81. pěšího pluku na Dněstru v červnu 1915 – přednáška Radima Kapavíka (26. 10.)  
Černá hodinka dušičková – pod vedením Mgr. Silvie Čermákové (4. 11.)  
Určování kloboukatých hub do rodů – Lupenaté světlovýtrusé houby s vláknitým třeněm – 4. část – přednáška Ing. Jiřího Burela (4. 11.)  
Benefiční koncert pro knihu Medvídek (10. 11.)  
Science Café – Keltové na Moravě a centrální aglomerace v Němčicích nad Hanou – přednáška Mgr. Ivana Čizmáře, Ph.D., a Mgr. Hany Čizmářové, Ph.D. (14. 11.)  
Česko-ukrajinský večer deskových her – pod vedením Renaty Kremláčkové, DiS. (24. 11.)  
Ze Země (znovu) na Měsíc aneb kdy se dočkáme dalšího „malého kroku pro člověka“ – přednáška Ing. Tomáše Příbyla (1. 12.)  
Černá hodinka adventní – pod vedením Mgr. Silvie Čermákové (2. 12.)  
Hledáme hranice vesmíru – přednáška Ing. Petra Dvořáka, Ph.D. (27. 12.)



Příprava na přednášku o astrofotografii



Turistický pochod Přepadneme Jihlavu



Přednáška Teleskop Jamese Webba

- Zámecká kaple sv. Eustacha
- Zámecká věž s vyhlídkou
- Historická trasa A: Lovecké sídlo v proměnách dějin (s průvodcem)
- Interaktivní rodinná trasa B: Příroda, lovectví a myslivost (bez průvodce)
- Výstavní sál a lesní herna



Z historické trasy A



Z historické trasy A



Z historické trasy A



Botanický sál na trase B



Kaple sv. Eustacha

## 3. Hrad Roštejn

### 3.2 Výstavy

#### X.

Putovní výstava úspěšných projektů IROP  
Kurátor: Josef Rozinek, PhDr. Kateřina Rozinková  
1. 5. – 31. 5. 2022 (na nádvoří)

Výstava Přírodovědcem v muzeu aneb zeptejte se Johany  
Kurátor: RNDr. Klára Bezděčková, Ph.D., Josef Rozinek, PhDr. Kateřina Rozinková  
1. 6. – 31. 10. 2022 (výstavní prostor na konci trasy B)

Výstava Srdce a zvon  
Kurátor: PhDr. Radim Gonda, Ph.D., RNDr. Karel Malý, Ph.D.  
10. 6. – 9. 10. 2022 (hradní nádvoří a kaple sv. Eustacha)



Výstava Srdce a zvon

Myslivecký den (30. 4.)

Noc kostelů (10. 6.)

Divadelní prohlídky Svatební zvony pánů zlaté růže (2. – 3. 7.)

Jazz na Roštejně (21. 8.)

Hradozámecká noc (27. 8.)



Divadelní prohlídky

## 3. Hrad Roštejn

### 3.3 Akce pro veřejnost

X.



Noc kostelů

**JAZZ**  
na Roštejně  
neděle  
21. srpna 2022  
od 14:00 na předhradí

NA HRAD ROŠTEJN SE OPĚT VRACÍ JAZZ,  
A TO V JÍŽ TRADIČNÍM TERMÍNU NA KONCI SRPNA.

**JazzaBandits (ZUŠ Jihlava) + Swing Trio Telč**  
**Tonda Vidlák Quartet + Markovič kvartet**  
**Eva Emingerová trio + special guest Jiří Stivín**

Vyšší možnost předprodeje na pokladně hradu Roštejn, Museo Vysočina Jihlava či informačních centrech v Telči a Třebí.  
Předprodej zahájen od začátku srpna a cena vstupenky v předprodeji je 200,- Kč, na místě 300,- Kč.  
V případě, že se rozhodnete využít speciální autobus svážející posluchače z Jihlavy a Třebí, bude cena 220,- Kč.  
Autobus bude vyžádat v 13.30 z Jihlavy od Horáckého divadla a v 13.50 z Třebí z autobusového nádraží,  
návrat v 19.30 k Horáckému divadlu.  
Podrobnější informace na stránkách [www.hrad-rostejn.cz](http://www.hrad-rostejn.cz) či na telefonu +420 739 382 901  
V PŘÍPADĚ NEPŘÍZNIVÉHO POČASÍ AKCE PROŠEHNE V KD RŮZNĚNÁ.

VSTUPNÉ s programem 200,- Kč (včetně s.p.)

Logo: R

Logos of sponsors: m, HOKOČE, česká, AS servis, hOB, STAVITELSTVÍ, KAPITOL, vhs, VALDMAN, POKRINK, PLASTKWORD, GIG, and others.



## 4. Muzeum Vysočiny Jihlava, pobočka Telč

### 4.1 Stálé expozice

X.

Pobočka v Telči se v druhé polovině roku přestěhovala z provizorních prostor v Univerzitním centru do svého nového sídla na Starém Městě v ulici Špitální. Opravy objektu i realizace nové dlouhodobé výstavy s názvem Křehká krása rašelinišť byla možná díky dotaci z česko-rakouského projektu z programu Interreg.

Výstava je umístěna v několika sálech a její jednotlivé části nesou názvy Na počátku byl kámen, Ostrovy dávno ukrytých pokladů a Krajina na houpačce.



Výstavní projekt Křehká krása rašelinišť

## 4. Muzeum Vysočiny Jihlava, pobočka Telč

### 4.2 Výstavy

#### X.

Pobočka v Telči vzhledem k nedostatku výstavních prostor pořádá výstavy v jiných prostorách.

#### **Galerie Hasičský dům:**

- Míla Doleželová – obrazy, kurátor: Helena Grycová Benešová (16. 6. – 31. 12. 2022)

#### **Univerzitní centrum Masarykovy univerzity v Telči:**

- Do Brna široká cesta, kurátor: PhDr. Jana Poláková, Ph.D., Helena Grycová Benešová (1. 2. – 31. 3. 2022)
- Místa UNESCO objektivem Věry Zadinové, kurátor: Helena Grycová Benešová (7. 2. – 31. 3. 2022)
- František Havelka, vzpomínka na telčského malíře, kurátor: Helena Grycová Benešová (11. 4. – 10. 6. 2022)



Vernisáž výstavy František Havelka

Zahájení výstavy Míly Doleželové v Telči

- Vzpomínka na Jiřího Mareše, kurátor: Helena Grycová Benešová (1. 7. – 31. 8.)
- Srdce a zvon, kurátor: PhDr. Radim Gonda, Ph.D., Helena Grycová Benešová (27. 11. 2022 – 31. 1. 2023)

V prostorách Senátu České republiky v Praze byla instalována souběžná výstava:

- Míla Doleželová – obrazy (7. 6. – 20. 6. 2022)

Muzeum Vysočiny Jihlava, pobočka Telč  
a Univerzitní centrum MU Telč  
srdečně zvou na výstavu

k 30. výročí zapsání Telče  
na Seznam světového dědictví UNESCO

### Místa UNESCO objektivem Věry Zadinové



Vernisáž se uskuteční **7. 2. 2022 v 16:00**  
v prostorách Univerzitního centra MU.

Výstava potrvá do **31. března 2022.**

 Muzeum Vysočiny Jihlava  Muzeum Vysočiny Jihlava  Univerzita Jana Evangelisty Purkyně v Ústí nad Labem



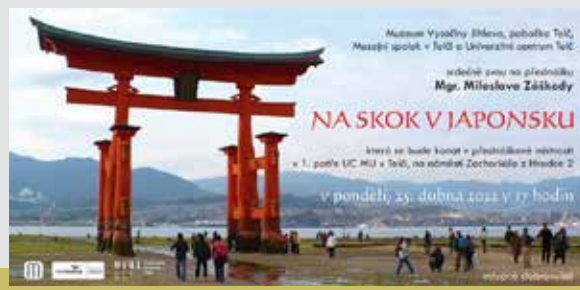
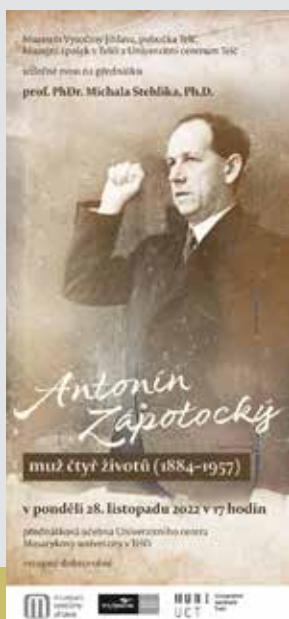
Srdce a zvon

## 4. Muzeum Vysočiny Jihlava, pobočka Telč

### 4.3 Akce pro veřejnost

X.

- Do Brna široká cesta. Kramářské písně se světskou tematikou – přednáška PhDr. Jany Polákové, Ph.D. (21. 2.)
- Nové poznatky k nástěnným malbám na Roštejně – přednáška PhDr. Kateřiny Rozinkové (28. 3.)
- Na skok v Japonsku – přednáška Mgr. Miloslava Záškovy (25. 4.)
- Kdo byl Zachariáš z Hradce? – přednáška Heleny Grycové Benešové (27. 5.)
- Osmdesáté výročí operace Anthropoid – přednáška Pavla J. Slavíka (30. 5.)
- Katar – přednáška s videoprojekcí Marie Gregorové (17. 10.)
- Antonín Zápotocký, muž čtyř životů – přednáška prof. PhDr. Michala Stehlíka, Ph.D. (28. 11.)



Z přednášky o Japonsku

## 5. Muzeum Vysočiny Jihlava, pobočka Třešť

### 5.1 Stálá expozice

X.

- Betlémská v Třešti a okolí
- Zámecký pokoj
- Život a dílo  
J. A. Schumpetera
- Zaniklý třešťský průmysl



## 5. Muzeum Vysočiny Jihlava, pobočka Třešť

### 5.2 Výstavy

X.

- Třešťský průměr 20, kurátor: Milina Matulová (8. 5. – 16. 6. 2022)
- Svět v malém, historické pokojíčky a domečky pro panenky, kurátor: Milina Matulová (1. 7. – 31. 8. 2022)
- Svatební praporce, kurátor: Milina Matulová (1. 12. 2022 – 2. 2. 2023)



Vernisáž výstavy Třešťský průměr 20



Výstava o svatebních praporcích

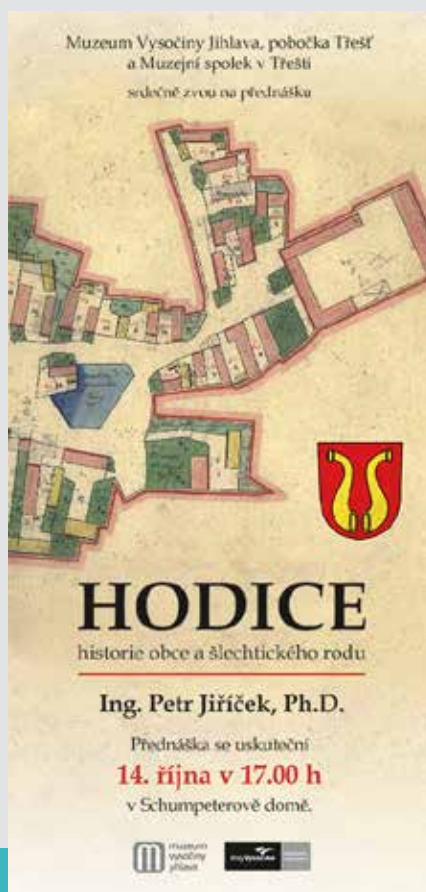
- NaProti – přehlídka amatérských třešťských tvůrců v exteriéru – pod vedením Miliny Matulové (leden – únor)
- Vycházka do Malého Beranova a do kostela v Petrovicích – ve spolupráci s muzejním spolkem (21. 5.)
- Představení knihy Toto je ještě ráj (2. 6.)
- 120 let místní dráhy Telč – Slavonice, přednáška Richarda Cily (16. 6.)
- Vycházka na hrad Kámen a do kaple pod hradem – ve spolupráci s muzejním spolkem (25. 6.)
- Exkurze do Muzea české reformace ve Velké Lhotě – ve spolupráci s muzejním spolkem (20. 8.)
- Hodice, historie obce a šlechtického rodu – přednáška Ing. Petra Jiříčka (14. 10.)
- Vycházka do Hodic – ve spolupráci s muzejním spolkem (5. 11.)
- Kostel sv. Martina v Třešti – přednáška spojená s promítáním ve spolupráci s muzejním spolkem (11. 11.)
- Promítání historických fotografií Třeště – ve spolupráci s muzejním spolkem (27. 12.)

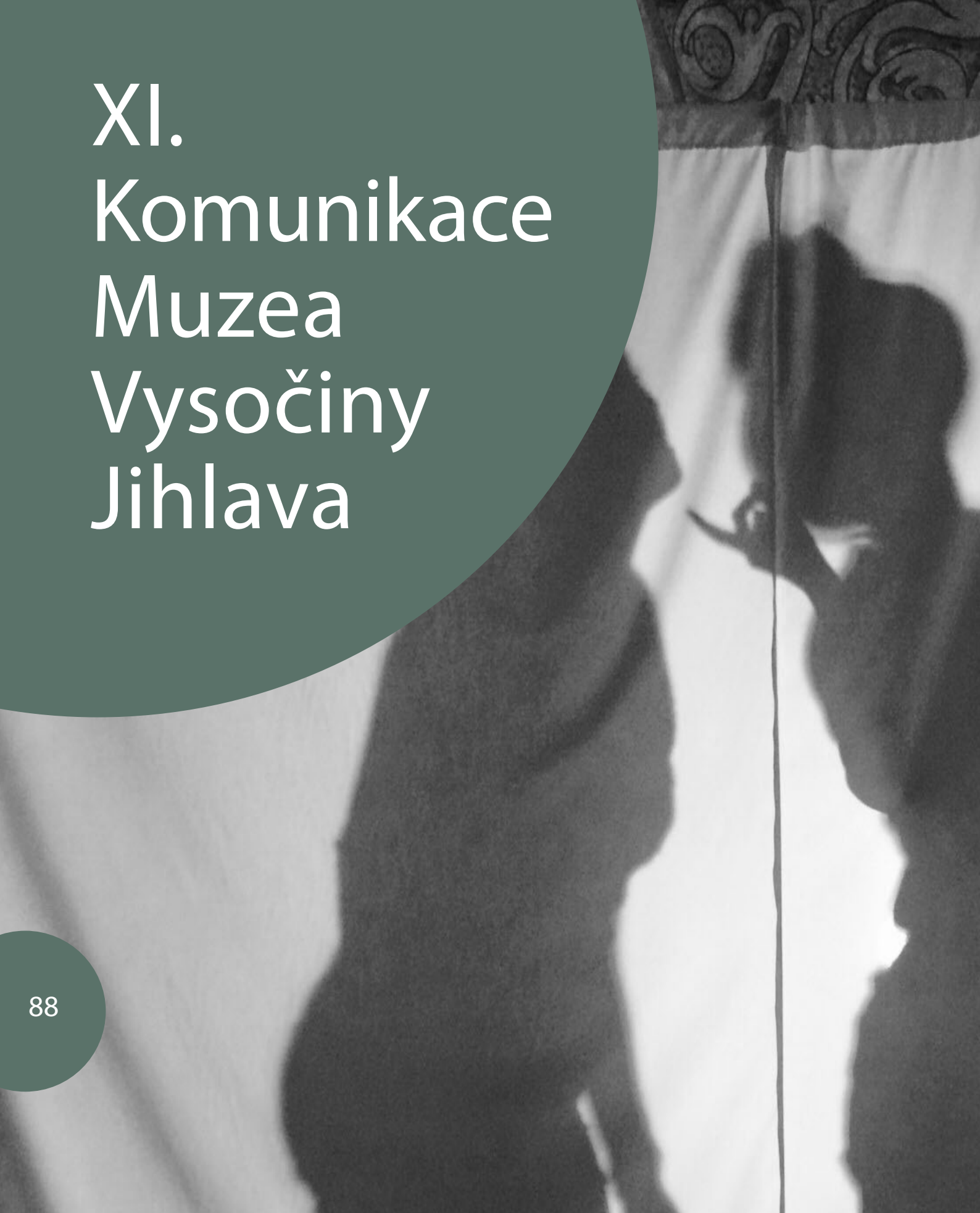


Richard Cila při přednášce o železnici



Přehlídka NaProti





XI.  
Komunikace  
Muzea  
Vysočiny  
Jihlava



# 1. Kulturní a vzdělávací akce

## 1.1 Science Café v Jihlavě – Věda jako dobrodružství

XI.

V rámci projektu Science Café, jehož je muzeum v Jihlavě hlavním organizátorem, se uskutečnila následující setkání:

20. 2. 2022 Online

### **Nanotechnologie všude, kam se podíváš i nepodíváš**

Ing. Petr Dvořák, Ph.D.

S nanotechnologiemi se můžeme setkat v dnešní době na každém kroku a možná si to ani neuvědomujeme. Za poslední půl století tato vědní a technická disciplína učinila až neuvěřitelný pokrok a ani v budoucnu to zatím nevypadá na zpomalení tohoto trendu.

Dokonce se často o nanotechnologiích mluví jako o exponenciálních technologiích.

V přednášce si ukážeme a vysvětlíme, na čem jsou nanotechnologie založené, a zaměříme se především na jejich moderní aplikace. Diskutovat budeme i bezpečnost a budoucnost nanotechnologií.



Online přednáška o nanotechnologiích

30. 3. 2022

### **Archeologie středověkých sídel na Vysočině – Města – hrady – kláštery**

Mgr. David Zimola

Přednáška je zaměřena na výzkumy archeologického oddělení Muzea Vysočiny Jihlava, p. o.

V epicentru naší pozornosti bude zkoumání středověkých měst, hradů a klášterů archeologickými metodami na území Českomoravské vrchoviny.

Stranou nezůstane využití moderních metod v archeologii.



28. 4. 2022

### **Každému připadají hvězdy jiné – Různé perspektivy astronomie**

Ing. Miloš Podařil

Astronomie je všeobecně považována za jednu z vůbec nejstarších přírodovědných disciplín. Astronomické přírodovědné poznání přitom v minulosti sehrálo i významnou roli při formování významných historických společenství a zřejmě nese svůj podíl i na tvorbě a vývoji některých důležitých norem lidského jednání. Jakkoliv se výzkum vesmíru z hlediska svých metod, používaných technologií ale i své filozofie v průběhu tisíciletí dynamicky proměnil, tajemný přesah astronomického poznání v lidských duších svým způsobem přetrvává.



Z přednášky o astronomii

# 1. Kulturní a vzdělávací akce

## 1.1 Science Café v Jihlavě – Věda jako dobrodružství

XI.

24. 5. 2022

### Drahé kameny Moravy a Slezska – Od renesance po současnosti

RNDr. Ivan Mrázek

Drahé kameny fascinují člověka odjakživa, ať už jako předmět magického uctívání, symbol bohatství nebo zdroj umělecké inspirace. Z pohledu historie, geologie, mineralogie, gemologie nebo šperkařství je přiblíží autor stejnojmenné knihy, která získala nominaci na Nejkrásnější knihu knižního veletrhu a na cenu Josefa Hlávky za literaturu v oboru Neživá příroda

10. 10. 2022

### Česká zoologie na Balkáně

Ing. Václav Prášek, Ph.D.

O fauně Balkánského poloostrova a výzkumech, které v této oblasti provádějí čeští zoologové, s brněnským vertebratologem z Ústavu biologie obratlovců Akademie věd České republiky.

14. 11. 2022

### Keltové na Moravě a centrální aglomerace v Němčicích nad Hanou

Mgr. Ivan Čížmář, Ph.D., Mgr. Hana Čížmářová, Ph.D.

Mladší doba železná představovala pro naše území období rozkvětu a inovací, mezi které lze zařadit např. využití hrnčířského kruhu, ražbu prvních mincí nebo místní výrobu skleněných šperků. Na střední Moravě založili jedno z nejvýznamnějších center 3. až 2. století př. Kr. – aglomeraci v Němčicích, odkud pochází kromě tisíců archeologických nálezů včetně zlatých a stříbrných mincí také doklady fungování několika specializovaných řemeslných odvětví.

12. 12. 2022

### Vybrané výsledky občanské spolupráce v archeologii doby římské

Mgr. Balázs Komoróczy, Ph.D.

V posledních letech se neustále rozrůstá objem archeologických nálezů týkajících se doby římské, Germánů, Římanů a jejich vzájemných vztahů. Podstatnou roli při jejich shromažďování hrají dobrovolní spolupracovníci archeologických institucí. Ještě důležitější než jednotlivé artefakty je mimořádné množství nových dat, která archeologie přetavuje v nové pohledy na tuto zajímavou historickou etapu. V rámci přednášky budou představeny některé nové významné nálezy a také občanská spolupráce v archeologii doby římské na jihu Moravy.



V pátek 27. května se uskutečnila Muzejní a galerijní noc. První bodem byla hojně navštívená vernisáž výstavy Archeologické výzkumy, objevy a nálezy na Třebíčsku. Poutavé vyprávění kurátorů Mgr. Davida Zimoly a Mgr. Milana Vokáče zaujalo všechny přítomné.

Hrozící déšť přesunul vystoupení taneční skupiny Hotch-Potch s představením Jihlavské pověsti do útrobu muzea, stejně tak i kapelu Jazzbandits z jihlavské ZUŠ.

V Malovaném sále následovala velice poutavá přednáška Pavla Bezděčky a v expoziční budově začala série komentovaných prohlídek stávajících expozic. Velký zájem byl i o večerní prohlídky ztemnělými expozicemi s Renatou Kremláčkovou.

Nesmělo chybět tradiční čtení na dobrou noc. Na úplný závěr předvedla svou ohňovou show skupina Novus Origo.

V rámci Muzejní a galerijní noci mohli návštěvníci zavítat do domu Gustava Mahlera, do jihlavského podzemí nebo na Bránu Matky Boží. Díky příznivému počasí bylo možné pozorovat noční oblohu s členy České astronomické společnosti, pobočka Vysočina.

Vstup do jihlavského muzea i do ostatních objektů spolupracujících na této akci byl zdarma.

Letošní Muzejní a galerijní noc navštívilo téměř 400 osob.



# 1. Kulturní a vzdělávací akce

## 1.3 Spolupráce se školami

### XI.

Muzeum Vysočiny Jihlava pokračuje ve spolupráci se základními a středními školami.

Přednášky a výukové programy pro školy byly realizovány v Jihlavě, v Třešti a na hradě Roštejně, na pobočce v Telči z důvodu umístění pobočky v provizorních prostorách neproběhly. V Jihlavě zajišťovaly realizaci edukačních aktivit muzejní lektoři Renata Kremláčková, DiS., a Ing. Miloš Podařil. Na některých programech se podíleli také externí spolupracovníci. Na hradě Roštejn zajišťuje edukační programy PhDr. Kateřina Rozinková a v Třešti Milina Matulová.

#### Cyklus „Muzeum školet“

Téma	Přednášející	Počet přednášek
Muzeum školet – Jihlava	Renata Kremláčková, DiS.	13
Muzeum školet – pobočka Telč	Helena Grycová Benešová	0
Muzeum školet – pobočka Třešť	Milina Matulová	0

V rámci cyklu Za poznáním a vědou do muzea jsou v nabídce interní a terénní programy v různých variantách. Na realizaci interních programů spolupracují s lektorkou Renatou Kremláčkovou, DiS., také pracovníci odborných oddělení. Terénní programy řídí sami odborní pracovníci muzea. Programy z cyklu Přírodovědné výpravy do muzea jsou rovněž ve stálé nabídce muzea.

#### Cyklus „Za poznáním a vědou do muzea“ – interní

Téma	Přednášející	Počet programů
Kam horník nemůže, tam nastrčí permonika	Renata Kremláčková, DiS.	7
Gustav Mahler a Jihlava	Renata Kremláčková, DiS.	1
Křížem krážem muzeem	Renata Kremláčková, DiS.	4
Svět pod námi	RNDr. Karel Malý, Ph.D.	1
ABC archeologie	Renata Kremláčková, DiS.	5

#### Cyklus „Za poznáním a vědou do muzea“ – terénní

Téma	Přednášející	Počet programů
Jihlavské historii na stopě	PhDr. Radim Gonda, Ph.D.	7
Jihlava v hledáčku objektivu	Akad. mal. Martin Kos	2

#### Cyklus „Přírodovědné výpravy do muzea“

Téma	Přednášející	Počet přednášek
Co jsme se dozvěděli od mamutů	Renata Kremláčková, DiS.	9
Dnes je na programu les	Renata Kremláčková, DiS.	11
Kam chodí slunce	Renata Kremláčková, DiS.	10
Svět zvaný voda	Renata Kremláčková, DiS.	6

#### Cyklus „Astronomické programy“

Téma	Přednášející	Počet přednášek
Podivnosti planet	Ing. Miloš Podařil	4
Jak funguje obloha	Ing. Miloš Podařil	3
Příběh Slunce	Ing. Miloš Podařil	1
Zrození a smrt hvězdy	Ing. Miloš Podařil	0

Další výukové programy, dílny a workshopy ve stálé nabídce jihlavského muzea:

Téma	Přednášející	Počet přednášek
Poklady stříbrné Jihlavy – program pro MŠ	Renata Kremláčková, DiS.	10
Co víme o chování zvířat	RNDr. Klára Bezděčková, Ph.D.	2
Do – nebe – andělům (pohřebnictví a aspekty smrti)	Renata Kremláčková, DiS.	3
Dílna Ruční papír	BcA. Michaela Krčková	2
Dílna Jak se dělá kniha	BcA. Michaela Krčková	1

Programy realizované mimo jihlavské muzeum, obvykle na půdě školy:

Téma	Přednášející	Počet přednášek
Krajem krajem hudbou tancem	Renata Kremláčková, DiS.	1
Přírodovědné pokusy	Renata Kremláčková, DiS., Ing. Miloš Podařil	7
Nebe nad hlavou	Ing. Miloš Podařil	2
Podivnosti planet	Ing. Miloš Podařil	1

Programy realizované na hradě Roštejn:

Téma	Přednášející	Počet přednášek
Příroda (skoro) všemi smysly	PhDr. Kateřina Rozinková	11
Středověký člověk	PhDr. Kateřina Rozinková	3
Nohama na zemi, hlavou v oblacích (výjezdový)	PhDr. Kateřina Rozinková	2
Život v době kronik a legend (výjezdový)	PhDr. Kateřina Rozinková	3

Na pobočce v Třešti byly zrealizovány 2 programy pro školy – Ševcovská dílna a Rostu s tebou strome.

Krajské kolo geologické olympiády, kterého je jihlavské muzeum spoluorganizátorem, se uskutečnilo 4. dubna 2022.

Odborní pracovníci muzea se jako recenzenti a vedoucí studentských prací podílejí na přípravě mladých badatelů.

Muzeum Vysočiny Jihlava ve druhé polovině roku 2022 zahájilo projekt Českomoravská vrchovina hravě do škol. Projekt předpokládá realizaci žákovských workshopů, při kterých žáci spolupracující základní školy (Základní škola Jihlava, Seifertova 5) pod vedením zkušeného lektora a za využití muzejního know-how sami vytvoří unikátní autorskou vzdělávací deskovou hru obsahově věnovanou přírodnímu dědictví Českomoravské vrchoviny. Příмым výstupem projektu je realizace žákovských workshopů jako takových coby originálního nástroje vzdělávání. Dalším výstupem projektu je pak produkt vzdělávací deskové hry, která bude dále sloužit coby vzdělávací nástroj v rámci výuky zapojených základních škol a také bude zapojena do edukačních programů Muzea Vysočiny Jihlava.

Cílem projektu je podpora všestranného rozvoje klíčových kompetencí a podpora souvisejících vzdělávacích oblastí (zejména Člověk a jeho svět a Člověk a příroda) dle RVP žáků zapojených do projektu při tvorbě a následném užívání deskové hry.

# 1. Kulturní a vzdělávací akce

## 1.3 Spolupráce se školami

XI.



Krajské kolo geologické olympiády



Muzejní lektoři na výjezdu



Z přednášky Co víme o chování zvířat

# 1. Kulturní a vzdělávací akce

## 1.3 Spolupráce se školami

XI.



Přírodovědný edukační program



Výjezdové edukační programy



Výjezdové edukační programy



M. Podařil při přednášce Podivnosti planet



Program Svět pod námi

# 1. Kulturní a vzdělávací akce

## 1.4 Den Země

### XI.

V roce 2022 proběhl tradiční Den Země v muzeu 20. dubna. Pro zájemce byla připravena řada aktivit a úkolů určených pro všechny věkové kategorie, od předškoláků až po dospělé. Zájemci si mohli prohlédnout zdarma přírodovědné expozice, ale také krátkodobé výstavy, které byly v tom čase v muzeu k dispozici.

V rámci Dne Země si mohli návštěvníci kromě zábavného určování přírodnin, různých testů a kvízů, mikroskopování, malování či modelování prohlédnout koutek pro zvědavé a zapojit se zde do jednoduchých pokusů či do her s ekologickou tematikou.

Den Země doplnila v podvečerních hodinách přednáška RNDr. Jana Zedníka Zemětřesení – symbol zkázy i nástroj poznání.

V roce 2022 se muzejního Dne Země zúčastnilo 132 dětí a dospělých, vstup byl zdarma.



Den Země v jihlavském muzeu



# 1. Kulturní a vzdělávací akce

## 1.5 Muzejní akademie

### XI.

V prvním pololetí školního roku 2022/2023 byla v muzeu zahájena nová vzdělávací aktivita pro širokou veřejnost nazvaná Akademie třetího věku. První kurzy byly zahájeny v září 2022 a cykly přednášek byly realizovány do konce roku. V rámci akademie bylo otevřeno pět kurzů. Jihlava: život obyvatel města ve 20. století s Mgr. Jarmilou Klejzarovou, Základní přehled dějin umění s PhDr. Kateřinou Rozinkovou, Archeologie Jihlavy s Mgr. Davidem Zimolou, Příroda Českomoravské vrchoviny s Pavlem Bezděčkou a Astronomie s Ing. Milošem Podařilem. Každý z kurzů se skládal ze čtyř až sedmi setkání, která se odehrávala v Malovaném sále od 17 hodin. Tento projekt byl podpořen statutárním městem Jihlava v rámci programu Podpora malých kulturních projektů 2022.

Celkem proběhlo do konce roku 2022 25 setkání, návštěvnost na všech kurzech činila celkem 633 lidí. Pro velký zájem je připraveno pokračování na další semestr, nyní již pod názvem Muzejní akademie.



Archeologie Jihlavy



Jihlava 20. století



Astronomie - exkurze do Ondřejova



Základní přehled dějin umění



Příroda Českomoravské vrchoviny



Zahajovací schůzka účastníků Muzejní akademie

# 1. Kulturní a vzdělávací akce

## 1.6 Další kulturní a vzdělávací akce

### XI.

#### **Muzejní kroužek**

Již druhým školním rokem v našem muzeu funguje muzejní kroužek, který vede lektorka Renata Kremláčková společně s Michaelou Krčkovou. Tento kroužek navštěvují děti od 9 do 12 let. V současné době má celkem osm členů. Náplň kroužku je rozložena mezi vnitřní aktivity a činnosti, které probíhají venku, samozřejmě vždy v závislosti na počasí. Téma střídáme a jsou reflektována také přání dětí. Věnovali jsme se tak například historickému opevnění Jihlavy, středověkému městu, přírodě a dostatek prostoru zbylo také na výtvarné činnosti.

#### **Muzeum pro Ukrajinu**

V září jsme navázali na spolupráci s F-pointem a každý čtvrtek se naše muzeum otevřelo ukrajinským dětem, pro které byl připraven program. Tyto aktivity probíhaly ve spolupráci se Soukromou vyšší odbornou školou sociální. Náplň těchto aktivit vymýšlely studentky, které s dětmi také pracovaly. Z velké části se věnovaly výtvarné činnosti, součástí náplně byly také návštěvy muzejních přírodovědných expozic. Hlavním cílem těchto setkání bylo zlepšení jazykových dovedností a komunikace.

#### **Příměstské tábory**

Probíhaly ve dvou termínech pod vedením Renaty Kremláčkové, DiS., a Ing. Miloše Podařila. Určeny byly pro děti ve věku od 7 do 13 let.

#### **Přírodovědcem v muzeu (15. – 19. 8.)**

Jaké to je být přírodovědcem v muzeu? Čím vším se přírodovědec v muzeu zabývá? Společně s lektory si účastníci probrali jednotlivé přírodovědné obory, kterým se pracovníci muzea věnují. Zjistili, co dělá zoolog, botanik, mykolog, geolog nebo také astronom. Součástí tábora byly jak výpravy do okolí, kde si vyzkoušeli práci v terénu, ale také i spousta aktivit přímo v muzeu.

#### **Historikem v muzeu (22. – 26. 8.)**

Co dělá v muzeu historik? S jakými dalšími obory spolupracuje? V druhém běhu se odehrálo seznámení s prací historika, s muzejními sbírkami, nahlédli jsme do muzejních depozitářů a také se dozvěděli, jak se třeba připravuje výstava. Součástí tábora byl také celodenní výlet.



Muzejní kroužek



Muzeum pro Ukrajinu



Přírodovědcem v muzeu

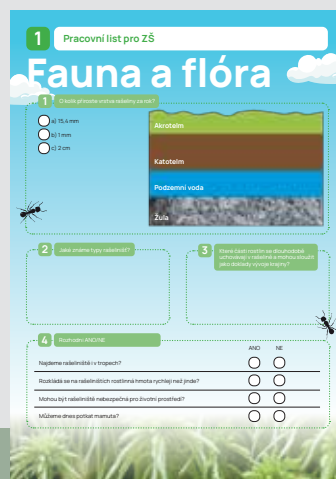


Historikem v muzeu

Společná tisková konference Muzea Vysočiny Jihlava a Oblastní galerie Vysočiny, která probíhá tradičně v dubnu, se v roce 2022 neuskutečnila.

Pro zkvalitnění prezentace muzea byla uzavřena dlouhodobá smlouva o spolupráci s firmou Ó-design. Její součástí je audit stávajícího logomanuálu a celkové prezentace muzea. Na něj by měla navázat inovace muzejního loga, revize

a nové nastavení jednotného vizuálního stylu, včetně nastavení principů při tvorbě propagační grafiky, návrh propagačních předmětů a další práce, které vyplynou z auditu. První propagační materiály byly připraveny již ke konci roku a byly určeny pro nově instalovanou pobočku v Telči.



Ukázky propagační grafiky

## 2. Propagace a medializace

### XI.

K informování veřejnosti o jednotlivých muzejních aktivitách dále využívá jihlavské muzeum především elektronické cesty – jak v podobě elektronické rozesílky, webu, facebooku a instagramu a řady portálů. Pro pravidelnou prezentaci využíváme také městskou hromadnou dopravu v Jihlavě, prostor na fasádě expoziční budovy a úzce spolupracujeme s regionálními médii. Akce pořádané muzeem jsou zahrnuty v kalendářích akcí TIC Jihlava, Brána Jihlavy a informačního portálu [MojeJihlava.cz](http://MojeJihlava.cz).

Propagační grafika připravovaná muzejní grafičkou na každou výstavu, akci či přednášku zůstává i nadále na vysoké úrovni.



Ukázky propagační grafiky

### 3. Návštěvnost Muzea Vysočiny Jihlava v roce 2022

XI.

Návštěvnost Muzea Vysočiny Jihlava včetně poboček se v roce 2022 po několika letech uzávěr a protiepidemických opatření začala postupně vracet k normálu. Sezony probíhaly ve standardní délce i počet pořádaných akcí vzrostl na obvyklou úroveň. V Jihlavě byl v podzimních měsících omezen pro návštěvníky výstavní prostor v přízemí expozičních budov v důsledku zahájení rekonstrukce fasád muzejních domů.

Na pobočce v Telči, která fungovala v dočasných podmínkách v Univerzitním centru, se návštěvnost expozic a výstav neevidovala, výjimkou byli návštěvníci akcí a přednášek.

Objekt	1 2022	2 2022	3 2022	4 2022	5 2022	6 2022	7 2022	8 2022	9 2022	10 2022	11 2022	12 2022	Celkem
Jihlava	584	722	944	1 058	917	1 098	779	774	1 129	863	1 051	1 284	<b>11 203</b>
Roštejn	0	0	25	2 663	3 993	4 921	11 356	9 704	2 807	2 082	0	0	<b>37 551</b>
Telč	0	79	78	126	66	0	0	0	0	16	81	35	<b>481</b>
Třešť	182	0	0	0	252	145	350	519	147	37	378	1 048	<b>3 058</b>
<b>Celkem dle měsíců</b>	<b>766</b>	<b>801</b>	<b>1 047</b>	<b>3 847</b>	<b>5 228</b>	<b>6 164</b>	<b>12 485</b>	<b>10 997</b>	<b>4 083</b>	<b>2 998</b>	<b>1 510</b>	<b>2 367</b>	<b>52 293</b>

Počet návštěvníků v roce	Jihlava	Hrad Roštejn	Telč	Třešť	Celkem
2010	18 507	43 218	2 611	2 936	<b>67 272</b>
2011	16 970	42 835	5 560	2 781	<b>68 146</b>
2012	18 512	40 510	1 182	2 693	<b>62 897</b>
2013	39 097	34 191	1 642	4 048	<b>78 978</b>
2014	40 059	36 979	2 520	4 276	<b>83 834</b>
2015	41 145	41 560	3 058	5 245	<b>91 008</b>
2016	43 073	54 308	2 670	3 021	<b>103 072</b>
2017	46 524	38 029	2 887	3 422	<b>90 862</b>
2018	35 801	29 106	2 057	3 339	<b>70 303</b>
2019	38 299	54 234	916	3 208	<b>96 657</b>
2020	15 659	54 246	249	1 923	<b>72 077</b>
2021	5 509	40 321	476	1 078	<b>47 384</b>
2022	11 203	37 551	481	3 058	<b>52 293</b>

## 4. Muzeum Vysočiny Jihlava na webu a sociálních sítích

### XI.

Muzeum Vysočiny Jihlava na jaře spustilo po delší přípravě nové webové stránky s novou strukturou i grafikou. Svě místo na webových stránkách mají jednotlivé pobočky, pravidelně se opakující akce, projekty i věda a výzkum a samozřejmě všechny aktuální informace a krátké zajímavé příspěvky z dění v muzeu.

Samostatné webové stránky hradu Roštejn aktualizovali pracovníci hradu.

Pracovníci přírodovědného oddělení vedou samostatné webové stránky určené Metodickému centru pro myrmekologii – myrmekologie.wbs.cz. a také samostatné stránky sborníku Acta rerum naturalium vydávaného jako internetový časopis – actarernaturalium.cz.

Muzeum se průběžně prezentuje na řadě internetových portálů.

Ve standardním provozu byl muzejní facebook i muzejní instagram.



Muzejní facebookové stránky



Muzejní webové stránky

# XII. Obnova a údržba majetku Muzea Vysočiny Jihlava



V průběhu roku 2022 zajišťovalo technické oddělení ve spolupráci s odbornými odděleními a s příslušnými kurátory realizaci všech výstav v Jihlavě i na pobočkách. Pro výstavy byly vyráběny nezbytné výstavní předměty a doplňky.

Expoziční budovu jihlavského muzea postihla v důsledku velmi nepříznivého počasí havárie střechy, resp. celá střecha směrem do Masarykova náměstí byla stržena silným větrem. Jen díky velkému štěstí se pád střechy obešel bez zranění a bez škody na cizím majetku. Po odstranění plechu a dalších menších částí střechy bylo nutné urychleně vyklidit podstřešní depozitář, aby nedošlo k poškození sbírek. Stěhování se účastnili všichni přítomní zaměstnanci muzea. Poté byla střecha provizorně zakryta. Nová krytina střechy byla instalována později.

Po dokončení nového objektu muzejní pobočky v Telči na Starém Městě bylo zahájeno stěhování sbírkových předmětů a instalace vybavení v depozitářích i pracovnách pobočky. Všechny sbírkové předměty bylo nutné pečlivě zabalit a po převozu zase vybalit. Komplikací při transportu byl snížený průjezd z telčského náměstí Zachariáše z Hradce, který omezil volbu transportních aut na auta s menší výškou a kapacitou.

V průběhu roku probíhaly pravidelné kontroly technického zařízení EZS, EPS, hasicích přístrojů, pravidelné revize a zajišťována byla potřebná školení zaměstnanců muzea. Dle potřeby docházelo k drobné údržbě a opravám budov, vybavení i vozového parku.



Likvidace spadlé střechy



Zakrývání střechy



Pokládání nové krytiny



Stěhování sbírek v Telči



Technické oddělení zajišťuje i údržbu okolí budov, tj. i muzejního dvorku

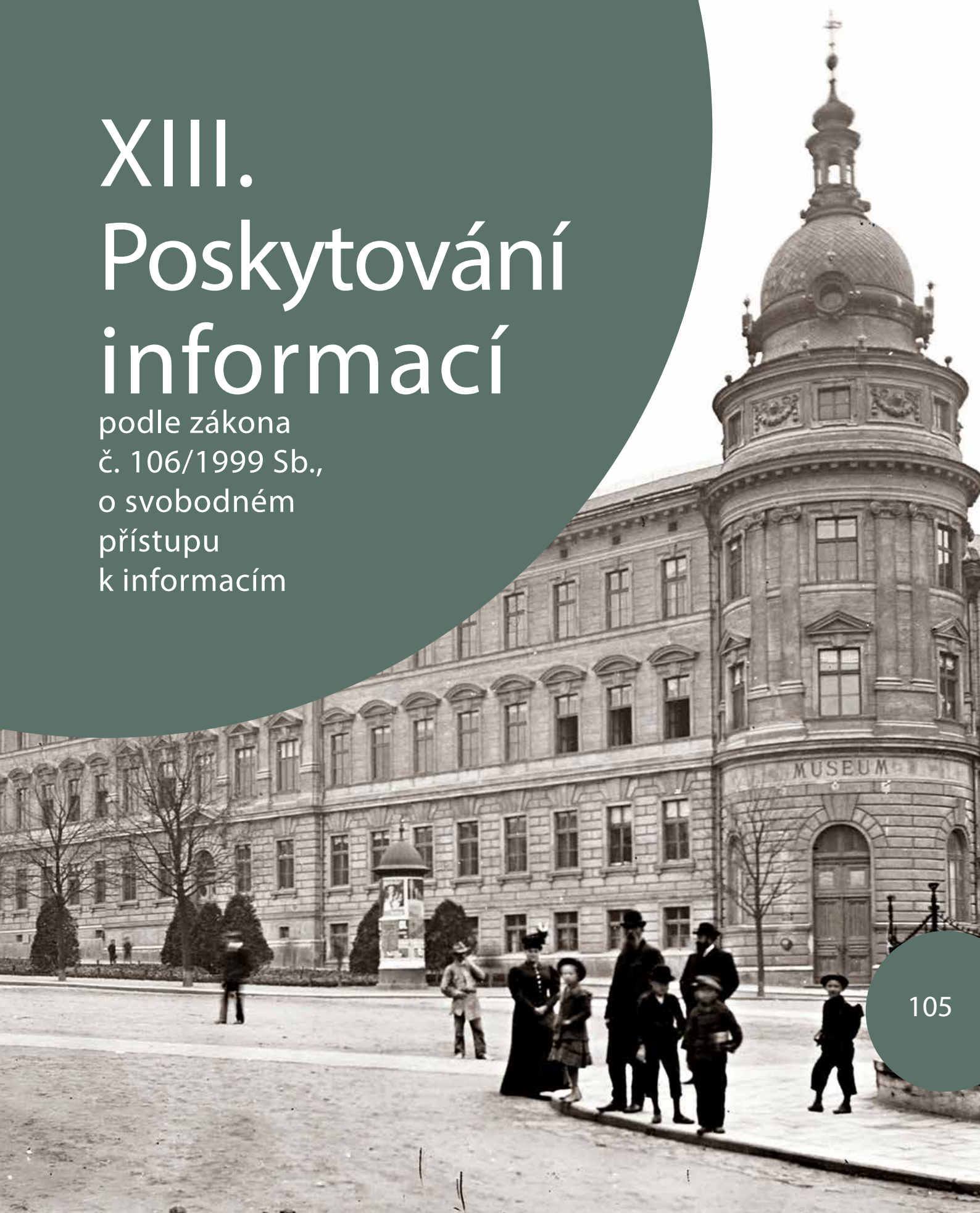


Instalace výstavy Od kompakrát k reformaci



# XIII. Poskytování informací

podle zákona  
č. 106/1999 Sb.,  
o svobodném  
přístupu  
k informacím



Výroční zpráva v oblasti poskytování informací podle zákona č. 106/1999 Sb., o svobodném přístupu k informacím, ve znění pozdějších předpisů, za rok 2022.

- a) počet podaných žádostí o informace a počet vydaných rozhodnutí o odmítnutí žádosti, - žádosti ani rozhodnutí nebyla.
- b) počet podaných odvolání proti rozhodnutí, - nebyla.
- c) opis podstatných částí každého rozsudku soudu ve věci přezkoumání zákonnosti rozhodnutí povinného subjektu o odmítnutí žádosti o poskytnutí informace a přehled všech výdajů, které povinný subjekt vynaložil v souvislosti se soudními řízeními o právech a povinnostech podle tohoto zákona, a to včetně nákladů na své vlastní zaměstnance a nákladů na právní zastoupení, - nebyla.
- d) výčet poskytnutých výhradních licencí, včetně odůvodnění nezbytnosti poskytnutí výhradní licence, - nebyla.
- e) počet stížností podaných podle § 16a, důvody jejich podání a stručný popis způsobu jejich vyřízení, - nebyly.
- f) další informace vztahující se k uplatňování tohoto zákona, - nejsou.



XIV.  
Hospodaření  
Muzea Vysočiny  
Jihlava  
v roce 2022

# 1. Výsledky vnitřních a vnějších kontrol provedených v Muzeu Vysočiny Jihlava v roce 2022

## XIV.

Z periodicky prováděných kontrol vyplývajících z Vyhlášky 416/2004Sb., kterou se provádí zákon 320/2001 Sb. o finanční kontrole ve veřejné správě, nebyl vůči zaměstnancům muzea uplatněn žádný postih.

Hlavní cíle kontroly je prověřování:

- soulad připravených operací s uskutečněním záměru a včasné informování vedoucích zaměstnanců o případných nesrovnalostech a následné dodržování právních předpisů ve vztahu pro vedení účetnictví organizace.
- zajistit efektivnost hospodaření s veřejnými prostředky k zajištění stanovených úkolů a zajištění ochrany veřejných prostředků proti rizikům.

Vlastní vnitřní kontrola je v Muzeu Vysočiny Jihlava prováděna Příkazem ředitele na každý rok. Tato činnost je zabezpečována zaměstnanci muzea.

Rovněž z provedených inventarizací nebyl vůči zaměstnancům uplatněn žádný finanční postih, ani opatření za manka a škody.

Ve dnech 8. 6., 13. 6. a 22. 6. 2022 proběhla v Muzeu Vysočiny Jihlava, p. o., veřejnosprávní kontrola, která byla zaměřena na hospodaření s veřejnými prostředky. Předmětem kontroly byly: vnitřní kontrolní systém, majetek, fondové hospodaření, pokladna, bankovní účty organizace, pracovně právní vztahy, doplňková činnost, smluvní vztahy – nájmy, výpůjčky, vnitřní předpisy. Při kontrole byly zjištěny drobné nedostatky, které byly do 31. 12. 2022 odstraněny.

## 2. Plnění závazných ukazatelů stanovených zřizovatelem a provedená rozpočtová opatření v roce 2022

XIV.

**Usnesením Zastupitelstva Kraje Vysočina č. 0495/08/2021/ZK** ze dne 14. 12. 2021 byly schváleny závazné ukazatele pro MV Jihlava na rok 2022 následně:

<b>I. Příspěvek na provoz Muzea Vysočiny Jihlava pro rok 2022</b>	<b>24 290 000 Kč</b>
Z toho: - příspěvek na provoz včetně mezd	23 840 000 Kč
- prostředky na platy	14 780 000 Kč
- příspěvek na konferenci Stříbrná Jihlava 2022	250 000 Kč
- příspěvek na stěhování pobočky Telč	200 000 Kč
 Odvod z fondu investic do rozpočtu zřizovatele pro rok 2022	 445 000 Kč

V průběhu roku 2022 došlo k následujícím rozpočtovým opatřením:

<b>1. Usnesením Rady Kraje Vysočina č. 0228/05/2022/RK</b>	<b>24 290 000 Kč</b>
ze dne 15. 2. 2022 bylo schváleno zvýšení závazného ukazatele mimořádného investičního prostředku na nákup sbírkových předmětů ve výši	115 000 Kč
<b>2. Usnesením Rady Kraje Vysočina č. 0797/16/2022/RK</b>	<b>24 440 000 Kč</b>
ze dne 18. 5. 2022 bylo schváleno zvýšení závazného ukazatele příspěvku na provoz pro účely úhrady nákladů spojených s provedením archeologického průzkumu v lokalitě Jihlava – Staré Hory ve výši	150 000 Kč
<b>3. Usnesením Rady Kraje Vysočina č. 1436/27/2022/RK</b>	<b>24 640 000 Kč</b>
ze dne 31. 8. 2022 byl schválen mimořádný příspěvek na projekt „Keltové a Germáni v regionu Dalešické přehrady, 2. etapa“ celková částka	200 000 Kč
<b>4. Usnesením Rady Kraje Vysočina č. 1705/34/2022/RK</b>	<b>25 008 000 Kč</b>
ze dne 18. 10. 2022 byl zvýšen závazný ukazatel příspěvku na provoz pro účely částečného pokrytí navýšených tarifů od 1. 9. 2022 ve výši	368 000 Kč
<b>4. Usnesením Zastupitelstva Kraje Vysočina č. 0622/05/2018/ZK</b>	<b>32 600 000 Kč</b>
ze dne 11. 9. 2018 byla schválena Smlouva o zápůjčce mezi Krajem Vysočina a Muzeem Vysočiny Jihlava na bezúročně peněžitou zápůjčku ve výši	34 256 588 Kč
z této částky bylo v roce 2018 proinvestováno	461 321,28 Kč
z této částky bylo v roce 2019 proinvestováno	3 499 508,73 Kč
z této částky bylo v roce 2020 v nákladech	3 786 718,75 Kč
z této částky bylo v roce 2021 v nákladech	6 617 745,40 Kč
z této částky bylo v roce 2022 v nákladech	714 050,42 Kč
Pořízení software	484 000 Kč
Pořízení DHM	13 887 881,47 Kč
Celkem investiční prostředky	14 371 881,47 Kč
Celkem proinvestováno	29 451 226,05 Kč

## 2. Plnění závazných ukazatelů stanovených zřizovatelem a provedená rozpočtová opatření v roce 2022

### XIV.

Vrácení zápůjčky:	
I. MO 2021 – vrácení zápůjčky ve výši	11 024 779,13 Kč
II. MO 2022 – vrácení zápůjčky ve výši	18 180 755,91 Kč
Vratka konečného zůstatku na účtu	3 394 464,96 Kč

#### **Projekt IROP – digitalizace sbírek byl ukončen a zápůjčka vrácena.**

#### **5. Usnesením Zastupitelstva Kraje Vysočina č. 0281/04/2021/ZK**

byla schválena Smlouva o zápůjčce mezi Krajem Vysočina a Muzeem Vysočiny Jihlava na bezúročně peněžitou zápůjčku

ve výši	6 375 000 Kč
Dotatkem č. 1 byla zápůjčka navýšena o 600 000 Kč celkem zápůjčka	6 975 000 Kč
z této částky bylo v roce 2021 v nákladech	470 635 Kč
z této částky bylo v roce 2022 v nákladech	1 695 157,80 Kč
Celkem	2 165 792,80 Kč
Účet 042	4 586 739,21 Kč
Celkem za projekt proinvestováno	6 752 532,01 Kč

#### Žádost o zápůjčku

Rok 2021	1 800 000 Kč
Rok 2022	5 175 000 Kč
Celkem	6 975 000 Kč

#### Vrácení zápůjčky

I. MO 2022 – vrácení zápůjčky ve výši	336 972,84 Kč
Projekt INTERREG Rakousko – Česká republika	

#### **6. Usnesením Rady Kraje Vysočina č. 0131/02/2021/ZK**

ze dne 31. 3. 2021 byla schválena Smlouva o zápůjčce mezi Krajem Vysočina a Muzeem Vysočiny

Jihlava na bezúročně peněžitou zápůjčku ve výši	33 000 000 Kč
Z této částky bylo v roce 2021 v nákladech	0 Kč
Z této částky bylo v roce 2022 v nákladech	60 000 Kč

V roce 2021 účet 042	1 394 380 Kč
V roce 2022 účet 042	4 710 268,18 Kč
Celkem	6 104 648,18 Kč
Celkem proinvestováno	6 164 648,18 Kč

#### Žádost o zápůjčku

Rok 2021	2 515 590 Kč
Rok 2022	10 000 000 Kč
Celkem	12 515 590 Kč
Projekt IPRÚ – modernizace expozic a obnova fasády	

### **II. Ministerstvo kultury České republiky**

#### **1. ISO II/A**

#### **Usnesením Rady Kraje Vysočina č. 1322/25/2022/RK**

ze dne 16. 8. 2022 byla poukázána neinvestiční dotace prostřednictvím kraje ve výši

zrestaurování cechovního praporce inv. č. Tř-7/E/12/a,b	95 000 Kč
podíl MK	95 000 Kč
podíl MV	42 000 Kč

## 2. Plnění závazných ukazatelů stanovených zřizovatelem a provedená rozpočtová opatření v roce 2022

XIV.

### 2. ISO II/A

#### Usnesením Rady Kraje Vysočina č. 1465/27/2022/RK

ze dne 31. 8. 2022 byla poukázána investiční dotace prostřednictvím kraje ve výši

	180 000 Kč
a) obměna technologie – instalace nového vysílacího zařízení požárního poplachu Jihlava budova 57/58	59 000 Kč
Podíl MK	59 000 Kč
Podíl MV	26 195 Kč

b) obměna technologie – instalace nového vysílacího zařízení požárního poplachu

hrad Roštejn	59 000 Kč
Podíl MK	59 000 Kč
Podíl MV	26 053,32 Kč

c) obměna technologie – instalace nového vysílacího zařízení požárního poplachu depozitář Helenín

	62 000 Kč
Podíl MK	62 000 Kč
Podíl MV	27 731,18 Kč

#### 1. Česká republika – Ministerstvo kultury

**26 106 865 Kč**

dne 25. 1. 2018 uzavřena Smlouva o poskytnutí účelové podpory výzkumu a vývoje na řešení projektu Kampanologické památky Vysočiny / Zvony

V roce 2018 v nákladech celkem	793 239 Kč
V roce 2019 v nákladech celkem	931 000 Kč
V roce 2020 v nákladech celkem	871 738 Kč
V roce 2021 v nákladech celkem	906 894 Kč
V roce 2022 v nákladech celkem	1 003 865 Kč
Celkem	4 506 736 Kč
Projekt NAKI II. byl ukončen	

### III. Dotace Statutární město Jihlava

**26 146 865 Kč**

#### Projekt – Podpora kulturních akcí

##### a) „Akademie třetího věku“

**30 000 Kč**

Dotace celkem	30 000 Kč
Podíl MV	9 200 Kč
Celkem	39 200 Kč

##### b) „Projekt v oblasti výuky a vzdělávání“

**10 000 Kč**

Dotace celkem	10 000 Kč
Podíl MV	0 Kč
Celkem	10 000 Kč

#### Přehled dotací v roce 2022

Dotace od zřizovatele	č. ú. 672 0311	24 208 000,00 Kč
Dotace – mimořádná	č. ú. 672 0312	800 000,00 Kč
Město Jihlava – projekt vzdělávání	č. ú. 672 0320/12	10 000,00 Kč
Město Jihlava – A3V	č. ú. 672 0320/13	30 000,00 Kč
Dotace – MK restaurování	č. ú. 672 0330	95 000,00 Kč
Dotace projekt Digitalizace sbírek	č. ú. 672 0337	781 000,42 Kč
Projekt NAKI Zvony	č. ú. 672 0345/25	1 003 865,00 Kč
Projekt IPRÚ	č. ú. 672 0336/38	60 000,00 Kč
Projekt INTERREG	č. ú. 672 0347/99	1 695 157,80 Kč

## 2. Plnění závazných ukazatelů stanovených zřizovatelem a provedená rozpočtová opatření v roce 2022

XIV.

Zúčtování časového rozlišení transferu č. ú. 672 0392

2 265 537,00 Kč

**Celkem přijaté příspěvky a dotace**

**30 948 560,22 Kč**

### PLNĚNÍ ZÁVAZNÝCH UKAZATELŮ

Prostředky na platy - rozpočet	Prostředky na platy - čerpáno	Inv. dotace	Odvod z inv. fondu	Přepočtený počet zaměstnanců	Provozní dotace
15 680	15 152	295	445	39,5	30 948 560,22
Úspora	528				

Celkový objem vyčerpaných prostředků na platy v roce 2022 15 763 634,00  
z toho: platové náklady na zaměstnance muzea 14 701 653,00  
platové náklady na zaměstnance z grantových projektů 1 061 981,00  
platové náklady na zaměstnance Úřad práce 0,00

Investiční dotace z rozpočtu KrÚ – nákup akvizic 115 000,00  
Investiční dotace z MK obměna technologie EPS 180 000,00

Celkem  
295 000,00

Odvod z fondu investic v roce 2022 445  
000,00  
z toho: odvod organizace 445  
000,00  
převod do provozu 0,00

### PLNĚNÍ ÚČELOVÉ DOTACE Z MINISTERSTVA KULTURY ČR

a) ISO IIA /UZ 34031/8/ zrestaurování cechovního praporce 95 000,00  
Podíl MV Jihlava 42 000,00

b) ISO IIA /UZ34503/3/ obměna technologie EPS Jihlava 57/58 59 000,00  
Podíl MV Jihlava 26 194,89

c) ISO IIA /UZ34503/3/ obměna technologie EPS hrad Roštejn 59 000,00  
Podíl MV Jihlava 26 053,32

c) ISO IIA /UZ34503/3/ obměna technologie EPS Helenín 62 000,00  
Podíl MV Jihlava 27 731,18

**Celkové účelové prostředky**

**275 000,00**

Dotace byla z MK zaslána zřizovateli a následně převedena na účet muzea. Po obdržení dodavatelských faktur byla provedena jejich úhrada. Do daného termínu byla dotace včetně podílů muzea proúčtována.

V roce 2022 nevzniklo žádné finanční plnění z pojistných událostí.



### 3. Rekapitulace příjmů a výdajů Muzea Vysočiny Jihlava za rok 2022

XIV.

<b>PŘÍJMY</b>	<b>Hlavní činnost</b>	<b>Vedlejší činnost</b>	<b>Celkem</b>
Tržby za vlastní výrobky (zhotovování fotografií)	260,00	0,00	<b>260,00</b>
Tržby za reklamu	0,00	6 000,00	<b>6 000,00</b>
Tržby za služby	396 609,40	326 060,00	<b>722 669,40</b>
Tržby za vstupné	2 717 995,00	0,00	<b>2 717 995,00</b>
Tržby z archeologických výzkumů	1 819 375,00	0,00	<b>1 819 375,00</b>
Tržby za nájem	0,00	654 104,00	<b>654 104,00</b>
Tržby za prodej zboží	49 904,00	466 634,00	<b>515 538,00</b>
Výnosy z vyřazených pohledávek	2 336,00	0,00	<b>2 336,00</b>
Čerpání fondů	1 464 111,05	0,00	<b>1 464 111,05</b>
Ostatní výnosy z činnosti	285 749,20	0,00	<b>285 749,20</b>
Úroky	1 844,48	0,00	<b>1 844,48</b>
<b>Dosažené vlastní příjmy</b>	<b>6 737 184,13</b>	<b>1 452 798,00</b>	<b>8 189 982,13</b>
Výnosy IROP digitalizace sbírek	781 000,42	0,00	<b>781 000,42</b>
Výnosy NAKI / Zvony	1 003 865,00	0,00	<b>1 003 865,00</b>
Výnosy IPRÚ	60 000,00	0,00	<b>60 000,00</b>
Výnosy INTERREG /rašeliniště/	1 695 157,80	0,00	<b>1 695 157,80</b>
Výnosy z nároku MK ČR	95 000,00	0,00	<b>95 000,00</b>
Výnosy – časové rozlišení	2 265 537,00	0,00	<b>2 265 537,00</b>
Výnosy – Statutární město Jihlava	40 000,00	0,00	<b>40 000,00</b>
Výnosy – mimořádná dotace	800 000,00	0,00	<b>800 000,00</b>
Výnosy z nároku KrÚ	24 208 000,00	0,00	<b>24 208 000,00</b>
<b>Příjmy včetně výnosů z nároků</b>	<b>37 685 744,35</b>	<b>1 452 798,00</b>	<b>39 138 542,35</b>

### 3. Rekapitulace příjmů a výdajů Muzea Vysočiny Jihlava za rok 2022

#### XIV.

VÝDAJE	Hlavní činnost	Hospodářská činnost	Celkem
Náklady na spotřebu materiálu	860 017,88	5 853,00	<b>865 870,88</b>
Spotřeba energie	1 923 651,46	537 757,00	<b>2 461 408,46</b>
Náklady na prodané zboží	56 917,24	328 284,92	<b>385 202,16</b>
Aktivace majetku	0,00	0,00	<b>0,00</b>
Opravy	640 029,03	0,00	<b>640 029,03</b>
Ostatní služby	4 620 654,25	77 663,00	<b>4 698 317,25</b>
Mzdové náklady	19 104 111,00	317 997,00	<b>19 422 108,00</b>
z toho:	14 701 653,00	292 834,00	<b>14 994 487,00</b>
platy zaměstnanců MVJ			
platy zaměstnanců z grantů	1 061 981,00	0,00	<b>1 061 981,00</b>
OON MVJ	2 783 281,00	25 163,00	<b>2 808 444,00</b>
OON z grantů	437 500,00	0,00	<b>437 500,00</b>
nemoc	112 119,00	0,00	<b>112 119,00</b>
karanténa	7 577,00	0,00	<b>7 577,00</b>
Zákonné sociální a zdravotní pojištění	5 314 309,00	97 965,00	<b>5 412 274,00</b>
Jiné sociální pojištění	43 192,00	0,00	<b>43 192,00</b>
Zákonné sociální náklady	597 871,17	5 797,00	<b>603 668,17</b>
Jiné daně a poplatky	10 303,00	0,00	<b>10 303,00</b>
Manka a škody	978,00	0,00	<b>978,00</b>
Odpisy	3 710 827,50	0,00	<b>3 710 827,50</b>
Náklady na DDM	450 889,50	0,00	<b>450 889,50</b>
Ostatní náklady	0,00	0,00	<b>0,00</b>
Kurzové ztráty	3 938,16	0,00	<b>3 938,16</b>
Daň z příjmů	350,45	0,00	<b>350,45</b>
<b>Celkem výdaje</b>	<b>37 338 039,64</b>	<b>1 371 316,92</b>	<b>38 709 356,56</b>

V kapitole Ostatní služby jsou vedeny náklady na propagaci a reklamu (50 262,80 Kč), nájemné za prostory v Univerzitním centru MU, za depozitární prostory v Telči a za užívání průjezdu v Jihlavě (325 321,69 Kč), za služby spojené s pronájmem na pobočce v Třebíči (39 801 Kč), za parkovací místo (19 026,12 Kč), služby spojů (156 312,88 Kč), odvoz odpadů (18 258,64 Kč), servis a revize komínů, plynu, el. zařízení, hasicích přístrojů, EPS a EZS (637 709,22 Kč), softwarové služby (266 370,90 Kč), restaurování (celkem 137 000 Kč, z toho podíl projektu ISO u MK ČR činil 95 000,00 Kč). Za analýzy, tisky, grafické práce, zápůjčky výstav, překlady, výrobu tiskového materiálu apod. bylo zaplaceno 1 325 780,88 Kč. Za archeologické služby jsme zaplatili 664 041 Kč a za BOZP 29 040 Kč.

V kapitole Jiné sociální pojištění jsou vedeny náklady na povinné úrazové pojištění zaměstnanců muzea (43 192 Kč).

V kapitole Zákonné sociální náklady je veden povinný příděl do FKSP (323 640 Kč). Náklady na školení činily 14 967,32 Kč, náklady na OOP 22 972 Kč, náklady na zdravotní prohlídky 3 800 Kč a náklady na stravování zaměstnanců 235 161 Kč.

### 3. Rekapitulace příjmů a výdajů Muzea Vysočiny Jihlava za rok 2022

XIV.

#### Rekapitulace příjmů a nákladů z hlavní a hospodářské činnosti Muzea Vysočiny Jihlava za rok 2022

	Hlavní činnost	Hospodářská činnost	Celkem
Výnosy – vlastní příjmy	6 737 183,64	1 452 798,00	<b>8 189 981,64</b>
Výnosy z nároků zřizovatele KrÚ a ostatní	30 948 560,71	0,00	<b>30 948 560,71</b>
<b>Výnosy celkem</b>	<b>37 685 744,35</b>	<b>1 452 798,00</b>	<b>39 138 542,35</b>
<b>Náklady celkem</b>	<b>37 338 039,64</b>	<b>1 371 316,92</b>	<b>38 709 356,56</b>
<b>Hospodářský výsledek 2022</b>	<b>+ 347 704,71</b>	<b>+ 81 481,08</b>	<b>+ 429 185,79</b>

## 4. Veřejné zakázky zadávané Muzeem Vysočiny Jihlava v roce 2022

### XIV.

Muzeum Vysočiny Jihlava se při zadávání veřejných zakázek malého rozsahu řídí Pravidly Rady Kraje Vysočina č. 05/2021 ze dne 29. 6. 2021 usnesením č. 1207/21/2021/RK a platnou právní legislativou.

1. Byla vytvořena výzva k podání nabídky na podlimitní veřejnou zakázku s názvem Expozice „Křehká krása rašelinišť“ v rámci projektu INTERREG.

Jako nejvýhodnější nabídka byla vyhodnocena firma SCENOGRAFIE s. r. o., Černokostecká 1168/90, 101 00 Praha 10. Dne 4. 7. 2022 byla s touto firmou uzavřena smlouva o dílo na částku bez DPH 2 854 714,00 Kč.

2. Byla vytvořena výzva k podání nabídky na veřejnou zakázku malého rozsahu na stavební práce v rámci projektu IPRÚ.

Jako nejvýhodnější nabídka byla vyhodnocena firma Jindřich Krejčí, Štoky 437, 582 53 Štoky. Dne 17. 6. 2022 byla s touto firmou uzavřena smlouva o dílo na částku bez DPH 5 227 761,20 Kč.

## Poděkování za pomoc a spolupráci

Město Telč

Muzejní spolek v Telči

Univerzitní centrum Masarykovy univerzity v Telči

Museum Velenje (Slovinsko)

Národní památkový ústav, územní odborné pracoviště v Telči,

Archaia Brno, z. ú.

Statutární město Jihlava

Regionální muzeum Horního Pooslaví

Spolek Jamník

Hana Matoušková – TAGADESIGN grafika a video, Sedlejev

Jihlavská astronomická společnost

Muzejní spolek v Třešti

Město Třešť

Turistické a informační centrum Třešť

Divadelní spolek Karla Čapka Třešť

Českomoravská myslivecká jednota

Jazz na Roštejně, z. s.

Hasičský záchranný sbor České republiky

Agentura ochrany přírody a krajiny ČR – Správa CHKO Žďárské vrchy

Ústav botaniky a zoologie Přírodovědecké fakulty Masarykovy univerzity Brno

Národní knihovna České republiky, Souborný katalog ČR,

jmenovitě p. Jan Matějovič

p. Zdeňka Vaníčková, Telč

PhDr. Jana Poláková, Moravské zemské muzeum





ZŘÍZOVATEL  
ORGANIZACE

# VÝROČNÍ ZPRÁVA 2022

[www.mvji.cz](http://www.mvji.cz)