

**Výroční zpráva**  
**2024**

The background of the entire page is black, featuring a repeating pattern of white starburst or asterisk-like shapes. Each shape has multiple thin lines radiating from a central point. The shapes are arranged in a grid-like pattern, with some overlapping. The text "Výroční zpráva" and "2024" is centered in the lower half of the page, enclosed in a light pink rectangular box.





**20  
24**

**Výroční  
zpráva**



Chceme být moderní institucí nadregionálního významu pracující v evropském kontextu. Vědecky zkoumáme historický, kulturní a přírodní vývoj Českomoravské vrchoviny, shromažďujeme jeho hmotné i nehmotné doklady a uchováváme je ve formě sbírek. Sbírkou a informace odborně zpracováváme a následně umožňujeme veřejnosti jejich další využití. Prostřednictvím výstav, publikací a přednášek nabízíme vzdělání, poučení, zábavu a potěšení. Usilujeme tak o posílení sounáležitosti obyvatel Kraje Vysočina s jejich regionem a o vytvoření jejich zodpovědného vztahu k přírodnímu a historickému dědictví kraje.

Zároveň se tak snažíme přispívat k vytváření pozitivního obrazu Kraje Vysočina jako regionu, jehož přírodní a kulturní bohatství je hodno úcty a obdivu.



# Vážení příznivci jihlavského muzea,



výroční zpráva je jakýmsi soupisem toho, co se v instituci událo v daném roce: co se dělo se sbírkami, jaké výstavy, kulturní akce a přednášky proběhly, kolik to stálo, kdo to organizoval a jak to celé vlastně „dopadlo“. Tento úvodní text by pak měl být jakýmsi shrnutím, zdůrazněním toho nejvýznamnějšího.

Strážmistr Flanderka v Osudech dobrého vojáka Švejka konstatuje: „Hlavní věc je sestavit to pěkně do berichtu, aby ti na hoře na to čuměli jako jeleni!“

Když jsem se radil s AI, jak nejlépe napsat tento úvodní komentář, dozvěděl jsem něco v tom smyslu, že podmínky byly složité, překážky značné, situace nelehká, ale výsledky pozoruhodné, návštěvníci nadšení a ekonomické výsledky optimistické.

Ovšem takto se mi ten úvodník k „berichtu“ psát opravdu nechce. Situace sice opravdu byla složitá – ona ale taková byla, je a bude vždy, protože do kultury nikdy nepůjde tolik peněz, kolik bychom chtěli. Podmínky také opravdu byly komplikované, protože toho v jihlavském muzeu i na všech jeho pobočkách děláme hodně – děláme toho tolik, že se to pohybuje na hraně možného. A návštěvníci muzea (upřímně v to věřím) byli opravdu spokojeni, protože všichni zaměstnanci muzea dělají maximum pro to, aby muzeum prosperovalo.

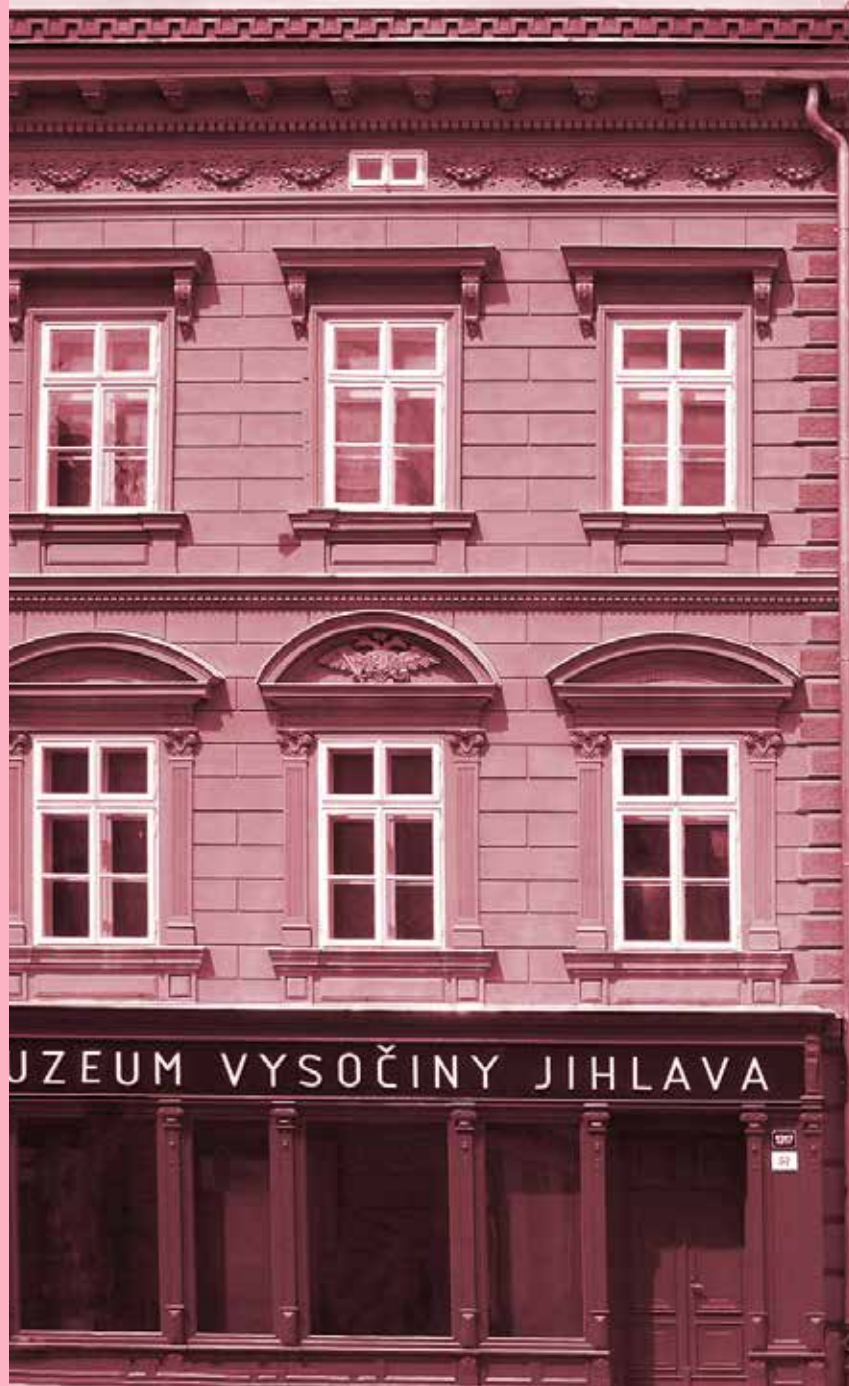
V takovém úvodníku k „berichtu“ od AI totiž chybí jedna velmi podstatná věc: poděkování. Poděkování všem kolegům a kolegyním za práci, kterou pro muzeum odvedli v roce 2024. Poděkování zřizovateli za to, že trpělivě naslouchal našim problémům a vždy se je společně s námi snažil vyřešit. A samozřejmě poděkování všem návštěvníkům a příznivcům muzea za přízeň, kterou nám v uplynulém roce věnovali.

O detailech všech muzejních událostí i o popisu podmínek, za kterých proběhly, se můžete dočíst na dalších stránkách. Nemusíte být překvapeni až tak, jak to požaduje strážmistr Flanderka – určitě je ale naším přáním, abyste jihlavské muzeum vnímali takové, jaké se za všech okolností snaží být: jako instituci moderní, vstřícnou a jedinečnou.



# Obsah

<b>Muzeum Vysočiny Jihlava v roce 2024</b>	<b>8</b>
<b>Organizační struktura a její personální obsazení k 31. 12. 2024</b>	<b>18</b>
<b>Péče o sbírky muzejní povahy</b>	<b>22</b>
<b>Péče o knižní fondy</b>	<b>54</b>
<b>Věda a výzkum</b>	<b>62</b>
<b>Vydavatelská činnost</b>	<b>78</b>
<b>Digitalizace sbírkového a knihovního fondu Muzea Vysočiny Jihlava</b>	<b>80</b>
<b>Projekt Edukační centrum</b>	<b>84</b>
<b>Prezentační činnost</b>	<b>90</b>
<b>Komunikace Muzea Vysočiny Jihlava</b>	<b>122</b>
<b>Obnova a údržba majetku Muzea Vysočiny Jihlava</b>	<b>144</b>
<b>Poskytování informací podle zákona č. 106/1999 Sb.</b>	<b>148</b>
<b>Hospodaření Muzea Vysočiny Jihlava v roce 2024</b>	<b>150</b>







# Muzeum Vysočiny Jihlava

V první polovině roku 2024 se jihlavské muzeum věnovalo v první řadě propagaci a představení nových muzejních expozic veřejnosti, které se otevřely na podzim předchozího roku, a s tím souvisela i tvorba nových edukačních a obecně kulturně vzdělávacích aktivit. Zároveň ale byla zahájena příprava na další stavební práce – tentokrát jsou zaměřeny na dvorní trakt muzea. V rámci projektu s názvem Edukační centrum a zázemí Muzea Vysočiny Jihlava, jehož nositelem je Kraj Vysočina, byly získány prostředky z programu IROP na rozsáhlou rekonstrukci a dostavbu stávajících objektů. Samotné stavbě předcházelo opět velmi náročné stěhování depozitářů, technického oddělení, dílen a skladů, výtvarné dílny a celého archeologického oddělení do náhradních prostor. Zároveň bylo nutné přesunout i pokladnu muzea a zajistit, aby pohyb veřejnosti v muzeu nebyl ohrožen stavebními pracemi. Díky zájmu a vstřícnosti zřizovatele Kraje Vysočina byl v roce 2024 zakoupen s dvorním traktem sousedící rozestavěný objekt, který po svém dokončení umožní další rozvoj muzea.

Primárním úkolem archeologického oddělení byla v uplynulém roce realizace záchranných archeologických výzkumů na území Kraje Vysočina ve formě exkavace a dokumentace ohrožených archeologických památek. Data získaná terénními výzkumy byla průběžně převáděna do digitální podoby a finálních výstupů ve formě nálezových zpráv. Získané památky movité povahy byly laboratorně ošetřovány a evidovány. Pracovníci oddělení se aktivně podíleli na vědecké a popularizační činnosti ve formě přednášek, výstav, textů či výstupů na konferencích. Zahájen byl rozsáhlý výzkum na pozemcích muzea (v dvorním traktu) a instalovány regionálně zaměřené archeologické expozice realizované ve spolupráci s jinými institucemi v Kraji Vysočina.

Přírodovědné oddělení pokračovalo v aktivitách zaměřených na výzkumy živé a neživé přírody Českomoravské vrchoviny. Výzkumná a dokumentační práce probíhala především v oblasti mineralogie, botaniky, mykologie a zoologie, zejména entomologie. Na mnohých výzkumných úkolech přírodovědci spolupracovali s dalšími institucemi. Pracovníci přírodovědného oddělení se také věnovali publikační, přednáškové a popularizační činnosti, krátkodobým výstavám a samozřejmě správě a rozšiřování sbírkového fondu. Kromě toho se podíleli na přípravě dalších projektů zaměřených zejména na výzkum biodiverzity rašeliníšť v ČR a v Rakousku a na zvýšení efektivity elektronické evidence sbírek muzejní povahy.

Společensko-vědné oddělení provedlo přípravu, stěhování a uložení sbírkových předmětů skupin textil, kovy, hudební nástroje, militaria a další do nových depozitářů. Záslužným počinem bylo převzetí databáze židovského obyvatelstva jihlavského regionu od emeritního archiváře L. Vilímka, která je dále zpracovávána pro budoucí využití. Vyšlo nové číslo Vlastivědného sborníku Vysočiny, který byl přepracován obsahově a graficky tak, aby se sjednotil s periodiky ostatních muzejních oddělení. Významná je i účast na projektu Biografického slovníku Jihlavy, dále spolupráce na grantových programech Důlní díla na Vysočině a Jihlavské historické krovy. Probíhá i úzká spolupráce s muzejním archeologickým oddělením, kde byla vyžádaná odborná pomoc při zpracování archivních pramenů při záchranném archeologickém výzkumu. Také byl spuštěn úspěšný přednáškový cyklus Čaje o páté, který se široce věnuje hudební tematice.

Z významných projektů, jejichž realizace probíhala v roce 2024, zmiňme např. projekt s názvem *Historická důlní díla na Vysočině jako doklady historického vývoje a objekty kulturního dědictví*. V rámci tohoto projektu se pozornost zaměřuje na vybraná historická důlní díla na Vysočině včetně na ně v minulosti funkčně navazujících technologických zařízení. Tato díla jsou chápána jako významné doklady vývoje krajiny a důležitá forma historického kulturního dědictví a budou posuzována důsledně multioborovým přístupem. Partnery projektu je Vysoká škola polytechnická Jihlava a Ústav teoretické a aplikované mechaniky AV ČR Praha. Realizace projektu poběží až do roku 2027.

Ve druhé polovině roku 2024 muzeum obdrželo finanční podporu z Fondu malých projektů (Interreg) na podporu projektu Synové průmyslu: Franz Kafka a Josef A. Schumpeter. Projekt předpokládá zpřístupnění a prezentaci významných historických s Třeští spojených osobností (J. A. Schumpeter a F. Kafka) prostřednictvím modernizace a rozšíření stávajících muzejních expozic (muzejní pobočka Třešť) a také prostřednictvím originální putovní výstavy

s doprovodnými materiály (např. videozáznamy apod.), která osobnosti představí netradičním pohledem skrze regionální průmysl přelomu 19. a 20. století. Projekt společně koncipují a realizují Muzeum staré textilní továrny ve Weitře (Museum Alte Textilfabrik in Weitra) a Muzeum Vysočiny Jihlava (zejména prostřednictvím své pobočky v Třešti). Projekt je zároveň pilotním projektem pro předpokládanou další mezinárodní spolupráci s AT partnery ve smyslu společné prezentace problematiky průmyslu 19. století.

Muzeum obdrželo rovněž dotační prostředky Ministerstva kultury na restaurování sbírkových předmětů (praporce cechu mlynářů).

Výstavní činnost muzea probíhala do léta ve všech výstavních prostorech muzea. V souvislosti se stavebními pracemi byly zabráný prostory malého výstavního sálu a edukační místnosti pro technické a archeologické oddělení a do velkého výstavního prostoru se musela přesunout pokladna muzea. Od podzimu tedy mělo muzeum pro výstavní účely pouze omezený prostor u pokladny, muzejní arkády a muzejní půdu.

Kavárna Muzeum nabídla místo pro 8 výstav amatérských i profesionálních autorů.

Na Muzejní půdě byla výstava s názvem *Keltové a Germáni na periferii*, která vznikla jako výstup z projektu spolupráce jihlavského muzea a Archeologického ústavu AV ČR Brno představující archeologické výzkumy na pomezí Českomoravské vrchoviny a Jižní Moravy, prodloužena pro zájem veřejnosti a škol až do druhé poloviny roku. Na začátku adventu ji pak nahradila krátká instalace věnovaná vánočním zvykům a betlémům, která byla součástí vánočních edukačních dílen.

Ve velkém výstavním sále byla v lednu instalována výstava s názvem *Pocťa Alfrédu Habermannovi*, věnovaná dílu tohoto všestranného umělce. Byla to zároveň i poslední výstava před zahájením stavebních prací v dvorním traktu. Ze stejného důvodu i malý výstavní sál hostil v roce 2024 jen jednu výstavu, která vznikla ve spolupráci s jihlavským archívem a jmenovala se Lucemburská

Jihlava v písemných a hmotných pramenech 1310–1437. Na muzejních arkádách se uskutečnila výstava prací z dětské výtvarné soutěže *Malý ateliér* na téma Domácí mazlíčci. Na ni od dubna navázala výstava originálních výtvarných prací ze dřeva *Dřevomalby Tomáše Zaborce*, od června výstava fotografií *Blíž než se zdá*, v srpnu opět fotografická výstava *Věda fotogenická*, kterou vystřídala od října výstava prací Spolku výtvarných umělců Vysočiny s názvem *Život je sen*. Konec roku již tradičně patřil na arkádách výstavě *Photographia Natura 2024*, tentokrát na téma Abstrakce (barvy, tvary, struktury).

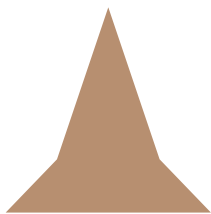
Tradiční výstava kaktusů a sukulentů se odehrála na muzejním dvorku, ale výstava hub už se v souvislosti se stavebními pracemi a přestěhováním pokladny muzea uskutečnila v improvizovaných prostorách na muzejních arkádách.

Kulturní a vzdělávací akce pro veřejnost probíhaly po celý rok. Informace poskytovala jarní a podzimní mykologická poradna a v létě se uskutečnil příměstský tábor s přírodovědnou tematikou. V rámci cyklu vědeckých přednášek Science café se v průběhu roku uskutečnilo 7 setkání.

Pro školy bylo realizováno 158 vzdělávacích programů a 6 programů terénních. Konalo se také 9 dílen. Pro dětské zájemce fungoval každý týden muzejní kroužek, ve školním roce 2024/25 se pak střídal kroužek muzejní s kroužkem astronomickým. Pro veřejnost byly pořádány pravidelné přednáškové cykly – houbařské, kaktusářské a astronomické, celkem se uskutečnilo 30 přednášek. Cyklus vzdělávacích přednášek nazvaný Muzejní akademie probíhal v jarním i zimním semestru s hojnou návštěvností. Do konce roku se v rámci akademie uskutečnilo 39 setkání.

Muzejníci poskytovali badatelský servis a odborné konzultace pro kolegy i pro širokou veřejnost, účastnili se školení, konferencí a seminářů, věnovali se sbírkotvorné činnosti, včetně konzervování a restaurování. V kontaktu byli s kolegy z muzeologické i vědecké sféry. Své služby veřejnosti poskytovala také muzejní knihovna.





# Hrad Roštejn

V roce 2024 hrad zaznamenal v návaznosti na celkový trend vývoje návštěvnosti na památkách pokles pod 30 000 návštěvníků v interiérech, nicméně této mety nedosáhl jen těsně. Pokles návštěvnosti byl způsoben řadou faktorů, od výše popsaného celkového trendu viditelného napříč celou republikou, přes „nevýhodné“ umístění státních svátků v rámci kalendáře až po nepříjemné počasí (například víkend s povodněmi a silným větrem v září, kdy byla vystavena i výstraha před vstupem do lesa a hrad stihl i více než půldenní výpadek proudu). Doufáme, že v roce 2025 se nám podaří opět hranici 30 000 návštěvníků překonat.

Kulturní akce probíhaly v zajištěném rytmu, zorganizován byl jak *Myslivecký den*, tak *Roštejnský hodokvas* a *Pohádkový Roštejn*. Divadelní prohlídky počátkem července se vrátily k starší verzi scénáře *Se zlatou růží v erbu* a návštěvníci se tak měli možnost potkat s některými ze členů rodiny pánů z Hradce, kteří je provedli svým sídlem vznikajícím v době vrcholného středověku. Na úspěšné prohlídky z cyklu *Putování po projektech* navázal v roce 2024 *Den s evropskými fondy na hradě Roštejn*, během kterého měli návštěvníci nejen možnost navštívit zdarma část hradních expozic, ale také vyzkoušet si na nádvoří hradu některé zajímavé aktivity, třeba virtuální realitu. Ke konci návštěvnické sezony zpestřily hradní program i koncerty – na konci srpna v rámci Jazzu na Roštejně a na konci září vystoupila na předhradí kapela Morava. Výstavy byly opět zorganizovány dvě, jednalo se o olejomalby Magdaleny Křenkové na nádvoří a fotografie a fotografiky Milana Skořepy v prostoru hradní věže. V herně a výstavní místnosti na trase B pokračovala výstava *Roštejn – cesta ke kořenům* z loňského roku.

Probíhaly opět i populární edukační programy, které v pilotním režimu doplnil i „dětský“ výklad na historické trase A s názvem *Roštejn je náš kamarád*, který bychom rádi uvedli v běžném režimu v roce 2025. Hrad pak byl propagován mimo jiné v rámci přednášek pro studenty Školy ekonomiky a cestovního ruchu v Jihlavě nebo přednášky v rámci Noci vědců v Telči.





# Pobočka Telč

V lednu 2024 se na pobočce v Telči vyměnilo vedení. Svou třiadvacetiletou práci pro muzeum ukončila odchodem do důchodu Helena Grycová Benešová a na její pozici nastoupila Mgr. Lenka Brychtová.

V nových výstavních prostorách se uskutečnilo celkem pět výstav. Od dubna byla k vidění Spolková výstava členů Klubu výtvarných umělců Horácka s názvem Mezi. Od června ji vystřídala výstava studentských prací telčského gymnázia V nitru, kteří zavedli návštěvníky do jejich vnitřního světa. V letních měsících byla hojně navštěvovaná výstava fotografií Sáry Saudkové, kterou v září vystřídala výstava Společenský život hmyzu. Závěrem roku v adventním čase muzeum nabídlo vánoční atmosféru výstavou Mouka + med + pepř = peprník/perník.

Celkem muzeum nabídlo pět výstav v prostorách muzea a jednu besedu pořádanou společně s Městem Telč. Přednášky byly hojně navštěvované, zajímavá témata přivedla do muzea hodně posluchačů. V bohaté nabídce přednášek si každý mohl najít téma, které ho zaujalo. V únoru přednáškový cyklus začal první přednáškou Tajní evangelíci ve Velké Lhotě a okolí, dále Spolek Jamník a jemnické doly, Kostelní Vydří – poutní místo plné zázraků a milostí, Archeologie Telčska, Od Mnichova k Protektorátu, závěrem roku byla přednáška prof. PhDr. Petra Čorneje, DrSc., Jan Žižka na západní Moravě a v prostorách obřadní síně MěÚ Telč se uskutečnila beseda Telčské zastaveníčko malíře Otty Stritzka. Muzeum nabídlo pro veřejnost i pro mateřské a základní školy Den Země. V květnu se muzeum zapojilo do Muzejní a galerijní noci v Telči, které se účastnilo celkem šest institucí, jež nabídly svůj program a doprovodné akce dle svých možností. Poprvé se muzeum podílelo na Noci vědců, na téma Proměna muzeum přichystalo sérii přednášek.

Přes letní prázdniny muzeum přichystalo dvě akce s názvem Letní pozvání. První byla na téma Zažijte les svými smysly – typy na aktivity (zejména) pro rodiny s dětmi pro letní výlety do přírody. A podruhé muzeum pozvalo návštěvníky na Představení astronomické techniky a pozorování Slunce. Obě akce pro děti i dospělé byly hojně navštěvované.

Pro účastníky Festivalu dobrovolnictví DORT 50 let Hnutí Brontosaurus muzeum připravilo komentované prohlídky. V adventním čase měli obyvatelé Telče a z okolí možnost drátkovat ozdoby ve výstavních prostorách za příjemné vánoční atmosféry při čaji a kávě.

Pro mateřské a základní školy muzeum nabízí edukační programy, které byly navštěvované i školami ze vzdálených měst. Edukační programy v roce 2024 byly na téma Křehká krása rašelinišť, program k výstavě Společenský život hmyzu, Jan Žižka a husitství a vánoční program k výstavě Mouka + med + pepř = peprník/perník.

Celkový počet sbírkových karet v programu Demus dosáhl počtu 19 614. V centrální evidenci sbírek je zapsáno 20 579 sbírkových předmětů. Revizí prošlo 5,4 % sbírkových předmětů a do sbírek přibylo 19 položek, tj. celkem 32 předmětů.

Muzeum navštívili 3 badatelé, tj. 3 badatelské návštěvy, celkem zkoumali 199 předmětů.







# Pobočka Třešť

Do 2. února probíhala v muzeu výstava **Mouka + med + pepř = Peprník/Perník**, která se věnovala dějinám jednoho z nejtýpicetějších druhů cukroví. K výstavě o perníku jsme pro nejmenší návštěvníky připravili nový lektorský program **Jak se kdysi pekl perník**.

V únoru proběhlo další velkoplošné **promítání historických fotografií** ve spolupráci s muzejním spolkem. Přednáška s názvem **Zámecké štrachání** byla 11. dubna. V letošním roce se naše muzeum také zapojilo do akce **Muzejní noci** s rozmanitým programem. Ve stejný den, 17. května, byla zahájena výstava **Přírodou Třeštska** Z. Mayera, která trvala do 16. června. Spolupráce s muzejním spolkem je v Třešti tradičně velmi dobrá, a tak jsme si naplánovali i neobvyklou akci – v počtu 12 účastníků jsme se ve dnech 23. až 26. května vydali **po stopách sochaře F. V. Foita** a navštívili slovinská města Velenje, Celje, Ptuj a Lublaň. Již v minulých letech jsme se slovinským muzeem a tamějším spolkem navázali spolupráci, ve které plánujeme i v dalších letech pokračovat. Přednáška o poutním místě **Kostelní Vydří** byla 7. června. Od 17. května do 22. června se ve vstupní chodbě muzea přestavila Základní umělecká škola a její studenti akademie umění a kultury s výstavou **Stvořeno z hlíny**. Na hlavní letní sezónu jsme připravili výstavu o **Josefu Liškovi**, která skončila 29. září. Muzeum získalo rozsáhlou pozůstalost tohoto všestranně nadaného malíře, kapelníka, betlemáře a sochaře a takto ji představilo široké veřejnosti. Muzeum v letošním roce připravilo i dvě venkovní výstavy na zahradě třeštské synagogy. Připomněli jsme si tím výročí úmrtí F. Kafky, který je s Třeští spjat postavou lékaře Löwyho. Od 8. července byla k vidění výstava **Kafka orte** a vystřídala ji výstava s názvem **Židovské osobnosti**, která skončila 10. října. S přednáškou **Kafka a Třešť** do muzea 3. srpna přijela Ing. G. Kalinová. **Noc vědců** 27. září opět nabídla bohatý program a vznikla ve spolupráci se zdejším Muzeem Tesla. Říjnová akce navázala na letní kafkovský program. Naše muzeum uspořádalo návštěvu Prahy, kde jsme v doprovodu Ing. G. Kalinové 26. října navštívili místa spojená s F. Kafkou a dr. Löwym. 8. listopadu byla v muzeu představena kniha **Osudové ženy** autorky I. Chmel Denčevové. V třeštském kině se 22. listopadu promítalo **o hasičích** v Třešti. Je to další akce, která vznikla ve spolupráci s muzejním spolkem, podobně jako tradiční promítání **historických fotografií** 27. prosince. Od 1. prosince je v muzeu připravena výstava **Zkrocení červeného kohouta**, která se věnuje největším požárům ve městě a dějinám požární ochrany. O týden později byla otevřena výstava **Zátiší** R. Haubold.

Pravidelně jsme přispívali do muzejního časopisu *Museum Factum* a popularizační články týkající se muzea publikujeme i v časopise *Naše město*.

V loňském roce jsme se též věnovali práci v depozitářích, hlavně během jarních měsíců, v době, kdy je muzeum pro veřejnost uzavřeno.

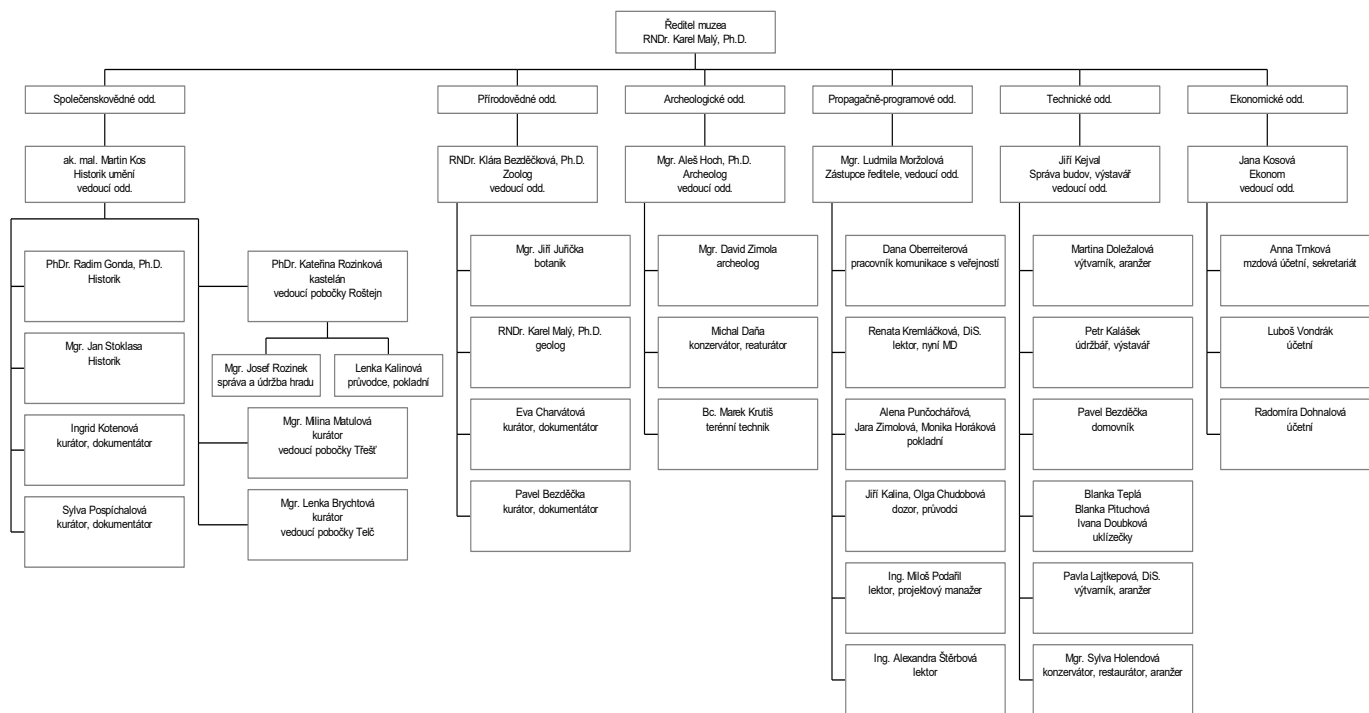
Práce se sbírkovým fondem je ta část muzejních aktivit, která navenek není příliš vidět, ale představuje základ muzejní práce. Ve sledovaném roce jsme do sbírek zapsali 81 přírůstků.

Zinventarizovali jsme 1885 položek sbírkových předmětů. Badatelských návštěv v muzeu bylo celkem 16 a bylo při nich využito celkem 760 sbírkových předmětů. V programu *Demus* bylo zdigitalizováno celkem 41 položek.



# Organizační struktura

## a její personální obsazení k 31. 12. 2024



# Personální obsazení Muzea Vysočiny Jihlava k 31. 12. 2024

1. Ředitel Muzea Vysočiny Jihlava
  - RNDr. Karel Malý, Ph.D. – ředitel muzea, geolog
  
2. Ekonomické oddělení
  - Jana Kosovová – vedoucí oddělení, ekonom
  - Anna Trnková – mzdová účetní, sekretariát
  - Luboš Vondrák – účetní
  - Radomíra Dohnalová - účetní
  
3. Propagačně-programové oddělení
  - Mgr. Ludmila Moržolová – zástupce ředitele, vedoucí oddělení, vedení knihovny
  - Dana Oberreiterová – pracovník vztahů s veřejností, knihovník
  - Ing. Alexandra Štěrbová – lektor
  - Ing. Miloš Podařil – lektor, projektový manažer
  - Jara Zimolová – pokladní
  - Monika Horáková – pokladní
  - Alena Punčochářová – pokladní
  - Jiří Kalina – dozor, průvodce
  - Olga Chudobová – dozor, průvodce
  
4. Technické oddělení
  - Jiří Kejval – vedoucí oddělení, správa budov, výstavář
  - Martina Doležalová – výtvarník, aranžér
  - Pavla Lajtkepová, DiS. – výtvarník, aranžér
  - Mgr. et Mgr. Sylva Holendová – konzervátor, restaurátor
  - Petr Kalášek – údržbář, výstavář

- Pavel Bezděčka – domovník
  - Blanka Teplá – uklízečka
  - Blanka Pituchová – uklízečka
  - Ivana Doubková – uklízečka
5. Archeologické oddělení
- Mgr. Aleš Hoch, Ph.D. – vedoucí oddělení, archeolog
  - Mgr. David Zimola – archeolog
  - Bc. Marek Krutiš – terénní technik
  - Michal Daňa – konzervátor, restaurátor
6. Přírodovědné oddělení
- RNDr. Klára Bezděčková, Ph.D. – vedoucí oddělení, zoolog
  - Mgr. Jiří Juříčka – botanik
  - RNDr. Karel Malý, Ph.D. – geolog
  - Eva Charvátová – kurátor, dokumentátor
  - Pavel Bezděčka – kurátor, dokumentátor
7. Společensko-vědné oddělení
- Ak. mal. Martin Kos – vedoucí oddělení, historik umění
  - PhDr. Radim Gonda, Ph.D. – historik
  - Mgr. Jan Stoklasa – historik
  - Ingrid Kotenová – kurátor, dokumentátor
  - Sylva Pospíchalová – kurátor, dokumentátor
  - PhDr. Kateřina Rozinková – vedoucí pobočky Roštejn, kastelán
  - Mgr. Josef Rozinek – správa a údržba hradu Roštejn
  - Lenka Kalinová – pokladní, dokumentátor
  - Mgr. Lenka Brychtová – vedoucí pobočky MVJ Telč, kurátor
  - Mgr. Milina Matulová – vedoucí pobočky MVJ Třešť, kurátor



# Péče o sbírky muzejní povahy

Stav podsbírek Muzea Vysočiny Jihlava  
k 31. 12. 2024

Péče o sbírky muzejní povahy v sobě zahrnuje akvizice sbírek, preventivní ochranu a ošetření sbírek, odbornou správu sbírek, jejich dokumentaci a badatelský servis. Sbírky jihlavského muzea tvoří téměř 150 tisíc položek evidovaných v CES. Na nákup sbírek vynaložilo Muzeum Vysočiny Jihlava v roce 2024 166 225,- Kč. Inventarizace sbírek probíhala standardně v rozsahu daném zákonem, inventarizováno bylo celkem 11 594 položek. Na restaurování sbírek vynaložilo Muzeum Vysočiny Jihlava celkem 232 500,- Kč, z toho 128 000,- Kč činil příspěvek z projektu ISO poskytnutý prostřednictvím Ministerstva kultury ČR na restaurování praporce (podíl muzea v tomto případě činil 55 000,- Kč). V roce 2023 byla nahlášena pojistná událost – poškození sbírkového předmětu – sekretáře na hradě Roštejn. Celková částka na jeho restaurování byla ve výši 49 500,- Kč, z toho pojistné plnění bylo ve výši 44 500,- Kč. Drobné konzervační a restaurační zásahy na sbírkovém fondu probíhaly vlastními silami.

**Muzeum Vysočiny Jihlava****Archeologické oddělení**

Název podsbírký	Počet čísel v evidenci CES dle posledního hlášení	Periodická inventarizace Počet ev. čísel za rok 2024
9 – Archeologická	11 873	1 032

**Přírodovědné oddělení**

Název podsbírký	Počet čísel v evidenci CES dle posledního hlášení	Periodická inventarizace Počet ev. čísel za rok 2024
1 – Geologická	6 732	401
5 – Botanická	1 014	154
6 – Mykologická	5 375	259
7 – Entomologická	34	5
8 – Zoologická	1 583	160
24 – Další – Dalbergova ornitologická	543	60
25 – Jiná – Kamenictví na Vysočině	72	0
PVO celkem	15 353	1 039

**Společensko-vědné oddělení**

Název podsbírký	Počet čísel v evidenci CES dle posledního hlášení	Periodická inventarizace Počet ev. čísel za rok 2024
10 – Historická	59 827	6 526
13 – Numizmatická	20 537	0
24 – Astronomická	6	0
24 – Iglaviensia	846	0
25 – Hrad Roštejn	209	0
SVO celkem	81 425	6 526



**Muzeum Vysočiny Jihlava, pobočka Telč**

Název podsbírky	Počet čísel v evidenci CES dle posledního hlášení	Periodická inventarizace Počet ev. čísel za rok 2024
10 – historická	20 579	1 112

**Muzeum Vysočiny Jihlava, pobočka Třešť**

Název podsbírky	Počet čísel v evidenci CES dle posledního hlášení	Periodická inventarizace Počet ev. čísel za rok 2024
10 – historická	20 710	1 885

**Muzeum Vysočiny Jihlava celkem**

	Počet čísel v evidenci CES dle posledního hlášení	Periodická inventarizace Počet ev. čísel za rok 2024
MVJ celkem	149 940	11 594

# Akviziční činnost

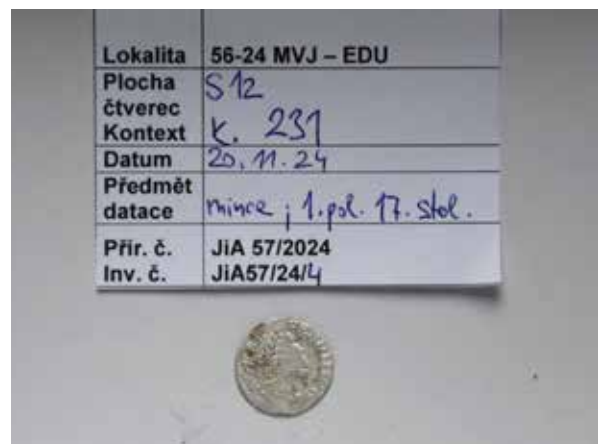
pobočka	Jihlava		Telč		Třešť		Celkem	
	počet přírůstkových čísel	tj. počet předmětů (ks)	počet přírůstkových čísel	tj. počet předmětů (ks)	počet přírůstkových čísel	tj. počet předmětů (ks)	počet přírůstkových čísel	tj. počet předmětů (ks)
<b>počet přírůstků celkem</b>	281	8 737	19	32	81	313	381	9 082
<b>z celku</b>								
dary	3	25	0	0	1	6	4	31
převody	0	0	0	0	0	0	0	0
nákupy	6	2 735	3	3	1	1	10	2 739
vlastní sběr	272	5 977	16	29	79	306	367	6 312
		<b>v Kč</b>		<b>v Kč</b>		<b>v Kč</b>		<b>v Kč</b>
<b>celkové náklady na nákup sbírkových předmětů</b>		140 225		24 800		1 200		166 225
<b>z celku</b>								
rozpočet MVJ		140 225		24 800		1 200		166 225
mimořádná dotace zřizovatele		0		0		0		0
dotace MK (ISO)		0		0		0		0
sponzoring		0		0		0		0
ostatní zdroje		0		0		0		0



Akviziční činnost

# Archeologické oddělení

Do přírůstkové knihy bylo v roce 2024 zapsáno 69 přírůstkových čísel zahrnujících nově získané předměty pro archeologickou podsbíрку č. 9. Jedná se o artefakty z archeologických výzkumů, prováděných přímo pracovníky archeologického oddělení jihlavského muzea, dále pracovníky organizací Archaia Brno, z. ú., Pueblo – archeologická společnost, o. p. s., NPÚ Telč a Regionální muzeum Horního Pooslaví provádějících výzkum v lokalitách náležejících do okruhu působnosti Muzea Vysočiny Jihlava či regionálními badateli z řad odborné i laické veřejnosti. Tyto nálezy jsou před konečným uložením v depozitáři archeologie v Jihlavě – Heleníně postupně zpracovávány a vyhodnocovány. Do archeologické sbírky byla v roce 2024 zapsána přírůstková čísla **JiA 1/2024** až **JiA 69/2024**, přičemž každé přírůstkové číslo představuje soubor archeologických nálezů z jedné lokality v tzv. hromadné evidenci, která bude ve druhém stupni evidence (tzv. katalogizaci) zpracována do tří let od zapsání přírůstkového čísla. Zároveň pokračovala evidence početně rozsáhlých souborů získaných v předchozích letech.



Obr. 1: nahoře: olověný žeton, dole: stříbrná mince. Jihlava – Edukační centrum MVJ, akce 56-24, přírůstkové číslo JiA 57/2024.



Obr. 2: zlomky keramických nádob, Dolní Čepí – kostel sv. Václava, č. akce 80-24, přírůstkové číslo JiA 58/2024.



Obr. 3: zvířecí kosti, Třebíč – Karlovo nám., č. akce 60-20, přírůstkové číslo JiA 52/2020.

## Akviziční činnost

# Přírodovědné oddělení

V roce 2024 byly přírodovědné sbírky doplňovány vlastní činností pracovníků přírodovědného oddělení a nákupy. Při terénní činnosti bylo získáno 40 herbářových položek rostlin a 100 kusů bezobratlých. Zakoupeno bylo 305 ks herbářových položek rostlin od botanika Ludka Čecha a 2426 herbářových položek hub od mykologa Petra Vampoly. Všechny akvizice byly zapsány do chronologické evidence a následně budou odborně zpracovány a zaneseny do evidence systematické.



Prvónález sekáče *Dicranopalpus ramosus* pro Českou republiku in situ, dnes je tento exemplář uložen ve sbírkách Muzea Vysočiny Jihlava. Foto Klára Bezděčková



Klára a Pavel Bezděčková vybalují prvónález sekáče *Dicranopalpus ramosus* pro Českou republiku právě dovezený do muzea. Foto Renata Kremláčková





Akviziční činnost

# Společensko-vědné oddělení

V uplynulém roce se fondy společensko-vědného oddělení rozšířily o 208 evidenčních čísel, celkem o 258 předmětů.

Jako každoročně byla část získána prostřednictvím nákupů a darů, ale naprostou většinou opět přispěli pracovníci muzea vlastními sběry.

Vedle předmětů dokumentačního charakteru (historické kalendáře, notové záznamy či informační bulletiny n. p. Zelenina Jihlava) to byly např. školní učebnice z druhé poloviny 20. století, větší množství pohlednic z téže doby, staré skleněné vánoční ozdoby nebo např. ikonický vysavač ETA Pluto z roku 1954.

Na základě doporučení Poradního sboru pro sbírkotvornou činnost byly zakoupeny čtyři předměty v celkové výši 11 300,- Kč.

Prvním je obuvnický šicí stroj značky Singer, který vhodně doplňuje vybavení obuvnické dílny ve sbírce řemesel. Stroj je plně funkční, vyroben byl přibližně před 115 lety. Dále muzeum získalo plastiku sv. Jana Nepomuckého. Je vyřezána ze dřeva a novodobě polychromována. Nakonec byly zakoupeny dva obrazy. Prvním je malba na kartonu od F. M. Nágla, Roh ulic Liliové a Zlaté na Starém městě v Praze. Dílo tohoto autora z našeho regionu vhodně doplní muzeum již opatrované jeho malby. Druhým obrazem je olejomalba zachycující hrad Roštejn, který je se svými expozicemi pobočkou jihlavského muzea.

Další částí akvizic byly dary. V první řadě je to soubor unikátních materiálů (fotoalba, písemnosti, publikace a staré tisky), které byly získány od židovské rodiny z Jihlavy, která po II. sv. válce žila ve Švýcarsku. K těmto materiálům díky snaze historika muzea navíc přibýly i jedinečné nahrávky vzpomínek pamětnice, která toto vše do muzea věnovala. Druhým darem je pamětní medaile Sboru dobrovolných hasičů v Jihlavě vydaná k 100 letům od založení sboru. Nakonec muzeum dostalo zajímavou kolébku, kterou darovala Českobratrská církev evangelická v Praze. Pochází pravděpodobně z Uher a od konce 17. století byla používána v rodině faráře v Rovečné na Žďársku.



Vysavač ETA Pluto z roku 1954



Kolébka z fary v Rovečném na Žďársku



Soška sv. Jana Nepomuckého



Roh ulic Liliové a Zlaté na Starém městě v Praze, malba F. M. Nágl



Pamětní medaile Sboru dobrovolných hasičů v Jihlavě



Akviziční činnost

# Muzeum Vysočiny Jihlava, pobočka Telč

V roce 2024 přibylo 19 položek, tj. 32 kusů sbírkových předmětů. Jsou to 2 šálky z podšálkem a táč z Lidové malírny v Telči, výroční zprávy Gymnázia Otokara Březiny a Střední odborné školy v Telči, kalendáře Telče a diář k 125 letům založení telčského muzea. Dále jsme do sbírek přijali fotoalbum Telče a okolí od Ing. Zdenka Krause věnované S. Magnimu z roku 1970, fotografie ze srazu rodáků, památník Pomněnky z konce 19. století, dopisnici s obálkou se znakem Pošta Telč, Telčské listy za rok 2024, knihu Příběh jednoho domu od Vladimíra Čeřovského a katalog Město Telč na kresbách studentů fakulty stavební ČVUT v Praze. Z trojrozměrných předmětů jsme do sbírek zaevidovali pokladničku Spořitelny města Telče, pečetidlo panství Telče z 18. století, obraz telčského náměstí od Františka Mořice Nágl a obraz Jany Zabloudilové z cyklu „Proměny cest“.



Pokladnička – Spořitelna města  
Telče



Pečetidlo panství Telče z 18. století







Obraz telčského náměstí, autor František Mořic Nágl



Památník POMNĚNKY z konce 19. st.



Táč Lidová malírna, značka L. M. Telč  
RČS. M.100/I



Dopisnice s obálkou, znak Pošta Telč –  
zlatý kočár s dvěma koňmi



Akviziční činnost

# Muzeum Vysočiny Jihlava, pobočka Třešť

Třešťská pobočka Muzea Vysočiny Jihlava se v roce 2024 rozrostla o 81 položek. Nově zapsané předměty jsme získali vlastním sběrem, jeden předmět byl do sbírek zakoupen a jeden (šest kusů) jsme obdrželi darem. Do sbírkového fondu jsme například zařadili písemnosti skautského hnutí v Třešti, obrazy J. Lišky a rodinnou kroniku Liškových, nové publikace o významných osobnostech města – o ekonomu J. A. Schumpeterovi a malíři J. Johnovi, německy psanou kuchařku z roku 1858 a desky s nákresey houslí třešťského houslaře V. Noska. Mezi novými přírůstky máme taktéž řadu fotografií a archiválií týkající se Třeště.



Knižní přírůstky sbírkového fondu v Třešti



Obrázek J. Lišky



Nákresy houslí V. Noska

# Preventivní ochrana a ošetření sbírek

Muzeum Vysočiny Jihlava

	Archeologické odd.		Přírodovědné oddělení		Společensko-vědné odd.		Celkem	
	počet evidenčních čísel	tj. počet předmětů (ks)	počet evidenčních čísel	tj. počet předmětů (ks)	počet evidenčních čísel	tj. počet předmětů (ks)	počet evidenčních čísel	tj. počet předmětů (ks)
<b>počet ošetřených sbírkových předmětů celkem</b>	<b>563</b>	<b>563</b>	<b>514</b>	<b>40 200</b>	<b>1 386</b>	<b>1 386</b>	<b>2 463</b>	<b>42 149</b>
Z CELKU								
preparování	0	0	0	0	0	0	0	0
konzervování	563	563	514	40 200	1 384	1 384	2 461	42 147
restaurování	0	0	0	0	2	2	2	2
Z CELKU								
dodavatelsky	0	0	0	0	2	2	2	2
vlastními silami	563	563	514	40 200	1 384	1 384	2 461	42 147
		<b>v Kč</b>		<b>v Kč</b>		<b>v Kč</b>		<b>v Kč</b>
<b>celkové náklady na ošetření sbírkových předmětů</b>		<b>0</b>		<b>0</b>		<b>232 500</b>		<b>232 500</b>
Z CELKU								
rozpočet MVJ		0		0		60 000		60 000
dotace MK (ISO)		0		0		128 000		128 000
sponzoríng		0		0		0		0
ostatní zdroje		0		0		44 500		44 500

Muzeum Vysočiny Jihlava, pobočka Telč

<b>Celkem</b>		
	počet evidenčních čísel	tj. počet předmětů (ks)
<b>počet ošetřených sbírkových předmětů celkem</b>	<b>0</b>	<b>0</b>
Z CELKU		
preparování	0	0
konzervování	0	0
restaurování	0	0
Z CELKU		
dodavatelsky	0	0
vlastními silami	0	0
<b>v Kč</b>		
<b>celkové náklady na ošetření sbírkových předmětů</b>		<b>0</b>
Z CELKU		
rozpočet MVJ		0
dotace MK (ISO)		0
sponzoring		0
ostatní zdroje		0

Muzeum Vysočiny Jihlava, pobočka Třešť

	<b>Celkem</b>	
	počet evidenčních čísel	tj. počet předmětů (ks)
<b>počet ošetřených sbírkových předmětů celkem</b>	<b>4</b>	<b>5</b>
Z CELKU		
preparování	0	0
konzervování	4	5
restaurování	0	0
Z CELKU		
dodavatelsky	0	0
vlastními silami	4	5
v Kč		
<b>celkové náklady na ošetření sbírkových předmětů</b>		<b>0</b>
Z CELKU		
rozpočet MVJ		0
dotace MK (ISO)		0
sponzoring		0
ostatní zdroje		0

## Muzeum Vysočiny Jihlava celkem

	Muzeum Vysočiny Jihlava		Muzeum Vysočiny pob. Telč		Muzeum Vysočiny pob. Třešť		Celkem MVJ	
	počet evidenčních čísel	tj. počet předmětů (ks)	počet evidenčních čísel	tj. počet předmětů (ks)	počet evidenčních čísel	tj. počet předmětů (ks)	počet evidenčních čísel	tj. počet předmětů (ks)
<b>počet ošetřených sbírkových předmětů celkem</b>	<b>2 463</b>	<b>42 149</b>	<b>0</b>	<b>0</b>	<b>4</b>	<b>5</b>	<b>2 467</b>	<b>42 154</b>
Z CELKU								
preparování	0	0	0	0	0	0	0	0
konzervování	2 461	42 147	0	0	4	5	2 465	42 152
restaurování	2	2	0	0	0	0	2	2
Z CELKU								
dodavatelsky	2	2	0	0	0	0	2	2
vlastními silami	2 461	42 147	0	0	4	5	2 465	42 152
		<b>v Kč</b>		<b>v Kč</b>		<b>v Kč</b>		<b>v Kč</b>
<b>celkové náklady na ošetření sbírkových předmětů</b>		232 500		0		0		232 500
Z CELKU								
rozpočet MVJ		60 000		0		0		60 000
dotace MK (ISO)		128 000		0		0		128 000
sponzoring		0		0		0		0
ostatní zdroje		44 500		0		0		44 500



Preventivní ochrana a ošetření sbírek

## Archeologické oddělení

V roce 2024 pokračovalo ukládání archeologických sbírek do depozitáře v Jihlavě – Heleníně. Pro uložení železných, dřevěných, usňových, keramických, skleněných a dalších artefaktů, které se nacházejí v depozitáři spolu s většími předměty z podsbírký etnografie, bylo třeba po celý rok vytvářet vhodné klimatické podmínky, především regulovat vlhkost odvlhčovači a teplotu. Sbírký jsou postupně řazeny podle nalezišť (lokalit) do krabic, které jsou vzestupně číslovány od jedné. V roce 2024 bylo takto systematizováno celkem 10 krabic (č. 375–384). Starší systém uložení nálezů v papírových sáčcích je nahrazován umístěním nálezů do umělohmotných zavíracích sáčků podle jednotlivých kontextů. Při této příležitosti provádíme zároveň inventarizaci a revizi sbírkového fondu. V depozitáři se pravidelně uklízí a zapisují se vlhkostní a teplotní data.



Konzervace dřevěných artefaktů.





Středověké železné nože pod rentgenem.



Zlomek stříbrného denáru po konzervaci (pod mikroskopem).



Zpracování fragmentů keramiky.



Preventivní ochrana a ošetření sbírek

# Přírodovědné oddělení

Preventivní ošetřování přírodovědných sbírek je založeno na využívání nízkých teplot nebo chemických přípravků, případně jsou předměty ukládány do konzervačního média. V roce 2024 pokračovala dezinfekce (mražení) herbářové a mražení mykologické sbírky. Dermoplastické preparáty a balky obratlovců a entomologické sbírky byly preventivně ošetřovány přípravky Invet a Biolit. V případě kapalinových preparátů bylo doléváno konzervační médium. V depozitáři geologie probíhala průběžná kontrola podmínek a úklid.



Ukázka zpracování herbářové položky



Preventivní ochrana a ošetření sbírek

## Společensko-vědné oddělení

Odborně byl zrestaurován praporec jihlavského cechu mlynářů, inv. č. Ji-7/E/15. Restaurování textilní části provedla Ing. Alena Samohýlová, oboustrannou olejomalbu zrestaurovala MgA. Magdalena Bursová. Na obnovu praporce byla čerpána dotace z programu ISO II/D – Preventivní ochrana před nepříznivými vlivy, a to ve výši 128.000 Kč, což činilo cca 70 % kompletní ceny.

Proces restaurování podstoupil i sekretář v klasicistním stylu, inv. č. Ji-26/A/80, který byl na hradě Roštejn poškozen zatékající vodou a následně zvýšenou zbytkovou vlhkostí. V tomto případě se jednalo o pojistnou událost, takže většinu částky nutné k restaurování pokrylo vyplacení pojistky.

Konzervátorkou muzea byly celkem ošetřeny 1384 sbírkové předměty. Z tohoto počtu bylo velké množství cínových vojáčků a desítky figurek lidských postav a zvířat z jihlavské továrny Lineol Werke z první poloviny minulého století.

Dále byly vyčištěny a ošetřeny předměty ze skupiny řemesla. Jednalo se o pracovní nástroje a výrobky kloboučníků, krejčích, zámečníků, kovářů a dalších řemesel.

Rukama konzervátorky prošly i dětské hračky, např. panenky či plyšová medvídci.

Dalším ošetřeným materiálem byla v neposlední řadě i sádra, v tomto případě sádrové formy a odlitky.



Vypínání a vyrovnávání malby sv. Jana Nepomuckého, z praporce cechu mlynářů



Figurky vyráběné v Jihlavě v první polovině 20. století



Kloboučnický stojan ve tvaru lidské hlavy



Vyčištěné a ošetřené podkovy



Preventivní ochrana a ošetření sbírek

# Muzeum Vysočiny Jihlava, pobočka Telč

V souvislosti se stěhováním pobočky byly v roce 2024 sbírkové předměty nově ukládány v depozitáři v Telči na ulici Špitální 44. Jednalo se především o kovové sbírkové předměty. Dále byly zhotoveny příslušné lokační seznamy.



Pohled do depozitáře na nově uložené kovové předměty



Preventivní ochrana a ošetření sbírek

## Muzeum Vysočiny Jihlava, pobočka Třešť

V minulém roce bylo zrevidováno 1885 sbírkových předmětů. Pravidelně jsme kontrolovali podmínky v depozitářích, kde jsou předměty dlouhodobě uloženy. Místnosti se podle potřeby uklízí a je v nich monitorována teplota a vlhkost. V depozitářích po celý rok probíhalo řazení a ukládání předmětů do nových regálů.

Sbírkové předměty pravidelně využíváme při přípravě krátkodobých výstav na pobočce v Třešti. Dokumenty a fotografie rovněž používají badatelé a studenti pro své práce, články apod. Všechny nově získané sbírkové předměty jsou před zápisem do sbírek vyčištěny.

V loňském roce jsme při revizi a novém ukládání sbírkových předmětů ošetřili předměty ze skupiny 5, 6, 7, 10 a 12. Všechny textilní předměty byly proloženy balicím papírem a do polic byly umístěny kuličky proti molům. Skleněné a keramické předměty byly otřeny od prachu. Sádrové sbírkové předměty byly vyčištěny od prachu a nečistot. Nátěrem proti korozi byly ošetřeny čtyři předměty (celkem pět kusů).



Hmoždíře na mák a hasičský hák po ošetření taninovým nátěrem

# Odborná správa sbírek

Muzeum Vysočiny Jihlava

	<b>Archeologické oddělení</b>	<b>Přírodovědné oddělení</b>	<b>Společensko- vědné oddělení</b>	<b>Celkem</b>
	počet evidenčních čísel	počet evidenčních čísel	počet evidenčních čísel	počet evidenčních čísel
<b>Počet evidenčních čísel v CES</b>	<b>11 873</b>	<b>15 353</b>	<b>81 425</b>	<b>108 651</b>
Provedená změna C1 – nové přírůstky	86	4	158	<b>248</b>
Provedená změna C2 – katalogizace – vyřazení a přidávání	0	0	814	<b>814</b>
Provedená změna C4 – katalogizace – přidávání	0	0	109	<b>109</b>
Provedená změna C6 – rozepsání – rušení a přidávání	0	0	16	<b>16</b>
Provedená změna C7 – rozepsání - rušení	0	0	1	<b>1</b>
Provedená změna C9 – vyřazení pro přebytečnost – vyřazení	0	2	2	<b>4</b>
Provedená změna C11 – náprava omylu – rušení	0	0	1	<b>1</b>
Provedená změna C13 – jiná - přidávání	0	0	1	<b>1</b>
Provedená změna C15 – nové přírůstky – přidávání	0	0	143	<b>143</b>
<b>Inventarizace</b>	<b>1 032</b>	<b>1 039</b>	<b>6 526</b>	<b>8 597</b>
<b>Inventární čísla (systematická evidence) v CES</b>				
celkem	9 045	15 311	80 697	<b>105 053</b>



<b>Zápůjčky sbírkových předmětů celkem</b>	990	291	604	<b>1 885</b>
Z CELKU				
Výstavy ČR	990	22	361	<b>1 373</b>
Výstavy zahraničí	0	0	0	<b>0</b>
Badatelé ČR	0	269	0	<b>269</b>
Badatelé zahraničí	0	0	0	<b>0</b>
Jiný účel ČR	0	0	243	<b>243</b>
Jiný účel zahraničí	0	0	0	<b>0</b>

## Muzeum Vysočiny Jihlava, pobočka Telč

	počet evidenčních čísel
<b>Počet evidenčních čísel v CES</b>	<b>20 579</b>
Provedená změna C1 – nové přírůstky	5

<b>Inventarizace</b>	<b>1 112</b>
----------------------	--------------

<b>Inventární čísla v CES (systematická evidence)</b>	
celkem	20 517

<b>Zápůjčky sbírkových předmětů celkem</b>	<b>0</b>
Z CELKU	
Výstavy ČR	0
Výstavy zahraničí	0
Badatelé ČR	0
Badatelé zahraničí	0
Jiný účel ČR	0
Jiný účel zahraničí	0

## Muzeum Vysočiny Jihlava, pobočka Třešť

	počet evidenčních čísel
<b>Počet evidenčních čísel v CES</b>	<b>20 710</b>
Provedená změna C1 – nové přírůstky	54

<b>Inventarizace</b>	<b>1 885</b>
----------------------	--------------

<b>Inventární čísla v CES (systematická evidence)</b>	
celkem	20 584

<b>Zápůjčky sbírkových předmětů celkem</b>	<b>4</b>
Z CELKU	
Výstavy ČR	4
Výstavy zahraničí	0
Badatelé ČR	0
Badatelé zahraničí	0
Jiný účel ČR	0
Jiný účel zahraničí	0

## Muzeum Vysočiny Jihlava celkem

	Muzeum Vysočiny Jihlava	Muzeum Vysočiny pob. Telč	Muzeum Vysočiny pob. Třešť	MVJ celkem
	počet evidenčních čísel	počet evidenčních čísel	počet evidenčních čísel	počet evidenčních čísel
<b>Počet evidenčních čísel v CES</b>	<b>108 651</b>	<b>20 579</b>	<b>20 710</b>	<b>151 694</b>
Provedená změna C1 – nové přírůstky	248	5	54	307
Provedená změna C2 – katalogizace – vyřazení a přidávání	814	0	0	814
Provedená změna C4 – katalogizace – přidávání	109	0	0	109
Provedená změna C6 – rozepsání – rušení a přidávání	16	0	0	16
Provedená změna C7 – rozepsání - rušení	1	0	0	1
Provedená změna C9 – vyřazení pro přebytečnost – vyřazení	4	0	0	4
Provedená změna C11 – náprava omylu – rušení	1	0	0	1
Provedená změna C13 – jiná - přidávání	1	0	0	1
Provedená změna C15 – nové přírůstky – přidávání	143	0	0	143
<b>Inventarizace</b>	<b>8 597</b>	<b>1 112</b>	<b>1 885</b>	<b>11 594</b>
<b>Inventární čísla v CES</b>	<b>(systematická evidence)</b>			
celkem	105 053	20 517	20 584	146 154

	<b>Muzeum Vysočiny Jihlava</b>	<b>Muzeum Vysočiny pob. Telč</b>	<b>Muzeum Vysočiny pob. Třešť</b>	<b>MVJ celkem</b>
<b>Zápůjčky sbírkových předmětů celkem</b>	1 885	0	4	<b>1 889</b>
<b>Z CELKU</b>				
Výstavy ČR	1 373	0	4	<b>1 377</b>
Výstavy zahraničí	0	0	0	<b>0</b>
Badatelé ČR	269	0	0	<b>269</b>
Badatelé zahraničí	0	0	0	<b>0</b>
Jiný účel ČR	243	0	0	<b>243</b>
Jiný účel zahraničí	0	0	0	<b>0</b>

# Dokumentace sbírek

Muzeum Vysočiny Jihlava

	Archeologické oddělení		Přírodovědné oddělení		Společensko-vědné oddělení		Celkem	
	počet evidenčních čísel	tj. počet předmětů (ks)	počet evidenčních čísel	tj. počet předmětů (ks)	počet evidenčních čísel	tj. počet předmětů (ks)	počet evidenčních čísel	tj. počet předmětů (ks)
<b>počet dokumentovaných sbírkových předmětů</b>	<b>1 524</b>	<b>1 524</b>	<b>30</b>	<b>30</b>	<b>362</b>	<b>362</b>	<b>1 916</b>	<b>1 916</b>
Z CELKU								
Dokumentace fotografická	1 068	1 068	30	30	362	362	1 460	1 460
Dokumentace kresebná	456	456	0	0	0	0	456	456

Muzeum Vysočiny Jihlava, pobočka Telč

	počet evidenčních čísel	tj. počet předmětů (ks)
<b>počet dokumentovaných sbírkových předmětů</b>	<b>175</b>	<b>175</b>
Z CELKU		
Dokumentace fotografická	175	175
Dokumentace kresebná	0	0

Muzeum Vysočiny Jihlava, pobočka Třešť

	počet evidenčních čísel	tj. počet předmětů (ks)
<b>počet dokumentovaných sbírkových předmětů</b>	<b>798</b>	<b>1 094</b>
Z CELKU		
Dokumentace fotografická	798	1 094
Dokumentace kresebná	0	0

Muzeum Vysočiny Jihlava celkem

	Muzeum Vysočiny Jihlava		Muzeum Vysočiny pob. Telč		Muzeum Vysočiny pob. Třešť		MVJ Celkem	
	počet evidenčních čísel	tj. počet předmětů (ks)	počet evidenčních čísel	tj. počet předmětů (ks)	počet evidenčních čísel	tj. počet předmětů (ks)	počet evidenčních čísel	tj. počet předmětů (ks)
<b>počet dokumentovaných sbírkových předmětů</b>	<b>1 916</b>	<b>1 916</b>	<b>175</b>	<b>175</b>	<b>798</b>	<b>1 094</b>	<b>2 889</b>	<b>3 185</b>
Z CELKU								
Dokumentace fotografická	1 460	1 460	175	175	798	1 094	2 433	2 729
Dokumentace kresebná	456	456	0	0	0	0	456	456

# Badatelský servis

Muzeum Vysočiny Jihlava

	Archeologické oddělení	Přírodovědné oddělení	Společensko-vědné oddělení	Celkem
Počet domácích badatelů	35	58	75	168
Počet návštěv domácích badatelů	66	139	78	283
Počet zahraničních badatelů	1	0	4	5
Počet návštěv zahraničních badatelů	1	0	4	5
Počet studovaných sbírkových předmětů	895	520	5 130	6 545

Muzeum Vysočiny Jihlava, pobočka Telč

Počet domácích badatelů	3
Počet návštěv domácích badatelů	3
Počet zahraničních badatelů	0
Počet návštěv zahraničních badatelů	0
Počet studovaných sbírkových předmětů	199

Muzeum Vysočiny Jihlava, pobočka Třešť

Počet domácích badatelů	16
Počet návštěv domácích badatelů	16
Počet zahraničních badatelů	0
Počet návštěv zahraničních badatelů	0
Počet studovaných sbírkových předmětů	760

Muzeum Vysočiny Jihlava celkem

	Muzeum Vysočiny Jihlava	Muzeum Vysočiny pob. Telč	Muzeum Vysočiny pob. Třešť	Celkem
Počet domácích badatelů	168	3	16	187
Počet návštěv domácích badatelů	283	3	16	302
Počet zahraničních badatelů	5	0	0	5
Počet návštěv zahraničních badatelů	5	0	0	5
Počet studovaných sbírkových předmětů	6 545	199	760	7 504



# Péče o knižní fondy

Knihovna Muzea Vysočiny Jihlava zajišťuje akvizice a základní zpracování knižního fondu pro celé muzeum, tj. včetně jeho poboček.

Fungování knihovny se opírá o zákon o knihovnách a podmínkách provozování veřejných knihovnických a informačních služeb č. 257/2001 Sb. Do její kompetence nespadají knihy, které jsou evidované jako sbírkové předměty a jsou hlášeny v CES.

Evidenčním systémem pro knihovní fondy je knihovní systém Tritius. V něm probíhá zpracování knih i periodik v jednotlivých skupinách, na kterou navazuje komplexní kontrola stavu fondu, jeho primární ošetření a tvorba pomocného lístkového katalogu. V návaznosti na elektronické zpracování probíhá také revize fondu včetně dlouhodobých výpůjček na jednotlivých odborných odděleních muzea. Od roku 2020 probíhá kompletní revize knihovního fondu, která by měla být dokončena v roce 2025.



# Akvizice

Ze současné knižní produkce doplňovala muzejní knihovna svůj fond především na základě požadavků vznesených z odborných oddělení. Důraz je kladen zejména na publikace zaměřené na historii a pomocné vědy historické, na dějiny umění, archeologii, přírodní vědy a regionální literaturu. Akvizice domácí produkce probíhala především na základě nákupů, výměnou a také na základě dohod o reprodukci, příp. na základě spolupráce na přípravě publikace – licenční smlouvy. Periodický tisk získáváme jak na základě předplatného, tak na základě spolupráce a následné výměny, stejným způsobem získáváme také odborná periodika.

V roce 2024 bylo zajištěno doplnění fondu periodik o chybějící čísla regionální publikace Polensko. Doplněna byla také řada Vlastivědného sborníku Třeště a okolí. Stav odběrů i výměny je neustále projednáván s příslušnými vydavatelskými institucemi v ČR i v zahraničí.

Celkový přírůstek činil 182 knih, odebíráno je 111 titulů českých odborných periodik, 18 titulů zahraničních odborných periodik a 15 titulů regionálních zpravodajů a denního tisku. Cena zakoupené literatury pro muzejní knihovnu činila v roce 2024 30 703,22 Kč. Na akvizicích se velkou měrou podílí též výměna, ať už v rámci ČR, tak do zahraničí.

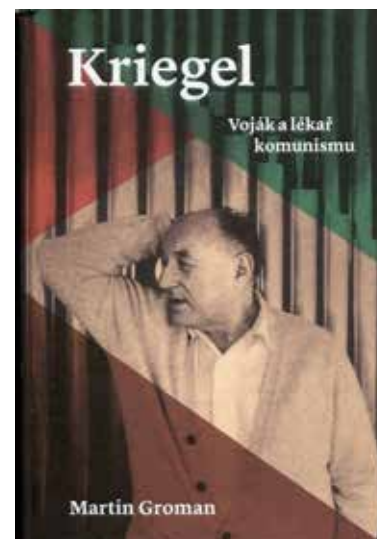
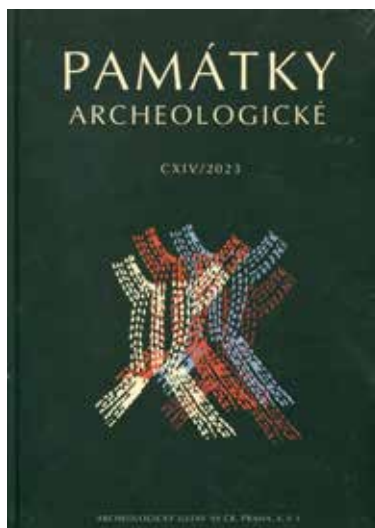
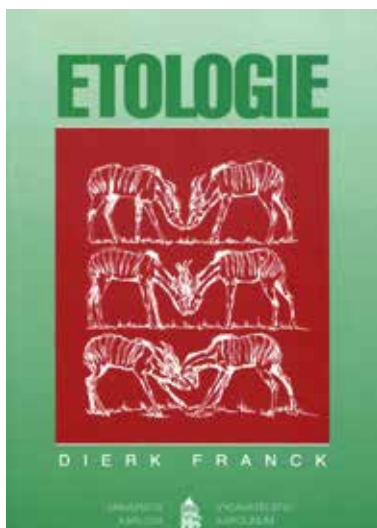
## Přírůstky muzejní knihovny za rok 2024

2024	Počet exemplářů knih	Počet titulů periodik
<b>Dar</b>	0	0
<b>Výměna</b>	19	65
<b>Koupě a předplatné</b>	39	52
<b>Vlastní publikační činnost</b>	0	4
<b>Licenční smlouva</b>	0	0
<b>Jiné</b>	124	23
<b>Celkem</b>	<b>182</b>	<b>144</b>

## Náklady na pořízení publikací za rok 2024

2024	Kč
<b>Knihy</b>	16 802,00
<b>Periodika</b>	13 901,22
<b>Celkem</b>	<b>30 703,22</b>





Nové publikace ve fondu muzejní knihovny

# Správa a ochrana knihovnických fondů

## Evidence a katalogizace

Nové přírůstky jsou zapisovány do přírůstkové knihy z důvodu nedokončeného elektronického zpracování. Za rok 2024 bylo zapsáno celkem 182 nových knižních publikací. V evidenci muzejní knihovny je používán knihovní systém Tritius. V průběhu roku bylo do tohoto systému zaneseno celkem 7 titulů knih formátu A, 64 titulů knih formátu B, 75 titulů knih formátů C, 79 titulů knih formátu D a 1 záznam titulu periodika se všemi exempláři, které knihovna vlastní. Jednotlivým titulům a svazkům byly přidělovány čárové kódy. Souběžně s tím probíhá i průběžná revize fondu, se kterou souvisí i přesuny mezi skupinami, příprava návrhů na vyřazení a dohledávání chybějících kusů. Každý zpracovaný titul knihy či periodika je zároveň zanesen i do Souborného katalogu vedeného při Národní knihovně v Praze.

	2019	2020	2021	2022	2023	2024		Celkem zpracované tituly knih
<b>Knihy</b>								
Formát A	45	12	0	25	12	7		125
Formát B	107	50	80	75	71	64		1 161
Formát C	105	57	79	62	58	75		608
Formát D	104	62	68	69	59	79		547
Formát E	0	0	0	0	0	0		0
Formát F	0	0	0	0	0	0		0
<b>Knihy celkem</b>	<b>361</b>	<b>181</b>	<b>227</b>	<b>231</b>	<b>200</b>	<b>225</b>		<b>2 441</b>
<b>Periodika</b>	<b>2019</b>	<b>2020</b>	<b>2021</b>	<b>2022</b>	<b>2023</b>	<b>2024</b>		<b>Celkem zpracované tituly periodik</b>
Periodika historická (uzavřené řady)	0	3	0	5	2	1		25
Periodika současná	1	0	1	1	1	0		7
<b>Periodika celkem</b>	<b>1</b>	<b>3</b>	<b>1</b>	<b>6</b>	<b>3</b>	<b>1</b>		<b>32</b>

Správa a ochrana knihovnických fondů

# Další práce v knihovně

V průběhu roku 2024 byl elektronicky zpracovaný knižní fond ukládán v příslušných skladech.

Probíhala průběžná digitalizace vybraných novinových článků z regionálního tisku, které dokumentují činnost muzea. Detailní zpracování materiálů z muzejního archivu spočívalo v jejich třídění podle datace.

Knihovna byla otevřena veřejnosti dle standardní otevírací doby, dle potřeby také i mimo tuto dobu po předchozí domluvě.

V rámci udržitelnosti projektu, který se zabýval digitalizací písemného materiálu a v rámci kterého byla knihovna vybavena moderním knižním scannerem, pokračovala digitalizace některých sbírkových předmětů z fondu Iglaviensia. Zahájeno bylo také skenování prvních publikací z knižního fondu.



## Správa a ochrana knihovních fondů

# Ochrana

Při zpracování fondu v systému Tritius jsou knihy i periodika podrobeny fyzické kontrole a v nutných případech jsou svazky opraveny. Dále jsou vybaveny čárovými kódy, příslušnými razítky, štítky se signaturami na hřbetech a jsou obaleny buď do pevných fólií, nebo do papírových obálek.



## Badatelský servis

<b>2024</b>	<b>Počet</b>
Počet domácích badatelů	29
Počet návštěv domácích badatelů	80
Počet zahraničních badatelů	0
Počet návštěv zahraničních badatelů	0
Počet studovaných exemplářů domácích badatelů	126
Počet studovaných exemplářů zahraničních badatelů	0
Počet vyhotovených kopií	11
Externí požadavky na meziknihovní výpůjčku	0
Interní požadavky na meziknihovní výpůjčku	0
Konzultace	13





# Věda a výzkum

## Projekt „Historická důlní díla na Vysočině jako doklady historického vývoje a objekty kulturního dědictví“

Projekt pokračoval druhým rokem, maximum úsilí i finančních prostředků bylo věnováno práci v terénu. Byla vyhledávána a dokumentována historická důlní díla, nejvíce prací proběhlo v okrese Žďár nad Sázavou a v některých částech okresů Havlíčkův Brod, Pelhřimov a Jihlava. Terénní práce jsou vždy spojeny



Mikrofotografie sekundárních minerálů - lom Pohled



Sondáž ve vápenné peci - Žďár nad Sázavou

s odběrem vzorků: podle charakteru lokality a potřeby jsou vzorkovány půdy, vody, strusky, geologický materiál, archeologické artefakty apod. V průběhu roku proběhla i geofyzikální měření na několika lokalitách – unikátní výsledky byly získány v okolí obce Stříbrné Hory. Přestože to ještě nebylo v plánu, bylo dosaženo i některých výstupů projektu. Kolegové z ÚTAM AV ČR publikovali článek v časopise s IF; muzejní „sekce“ řešitelů projektu představila dílčí výsledky projektu na semináři Archeologia technica v Brně a publikovala dva odborné texty.



Terénní laboratoř separace těžkých minerálů v Jihlavě-Heleníně.



Z terénních výzkumů





Další vědecko výzkumná a odborně dokumentační činnost

# Archeologické oddělení

## Záchranné archeologické výzkumy v Kraji Vysočina – I. Příprava

Řešitelé: Mgr. David Zimola, Mgr. Aleš Hoch, Ph.D., Bc. Marek Krutiš

Výstupy: 1 – evidence akcí, 2 – odborné rešerše k akcím, 3 – vyjádření k akcím, 4 – organizační zajištění akcí (smlouvy, personální zajištění) – celkem 103 akcí

## Záchranné archeologické výzkumy v Kraji Vysočina – II. Terénní práce

Řešitelé: Mgr. David Zimola, Mgr. Aleš Hoch, Ph.D., Bc. Marek Krutiš

Výstupy: 1 – fotografická dokumentace (celkem 5835 fotografií/souborů), 2 – kresebná dokumentace (95 souborů map a plánů a 56 obrazů), 3 – popis nálezových okolností, 4 – vedení výzkumného deníku – celkem 103 akcí

## Záchranné archeologické výzkumy v Kraji Vysočina – III. Základní vyhodnocení výzkumů

Řešitelé: Mgr. David Zimola, Mgr. Aleš Hoch, Ph.D., Bc. Marek Krutiš, Michal Daňa, Jara Zimolová, Monika Horáková, Sylva Pospíchalová

Výstupy: 1 – expertní listy (celkem 103), 2 – zprávy o archeologické akci (celkem 52), 3 – fakturace, 4 – přehledy výzkumů, 5 – seznamy nálezů, 6 – laboratorní dokumentace

## Archeologické výzkumy na Vysočině (v rámci ZAV) – IV. Vědecké vyhodnocení a zpracování výzkumů

Řešitelé: Mgr. David Zimola, Mgr. Aleš Hoch, Ph.D.



Záchranný archeologický výzkum v prostorách Muzea Vysočiny Jihlava (archiv Muzea Vysočiny Jihlava).



Pravěké sídliště z doby bronzové a doby římské zkoumané v obci Lhánice (archiv Muzea Vysočiny Jihlava).



## **Střední Pohlaví jako součást historické stezky spojující Českomoravskou vrchovinu s jihomoravskými úvaly**

Řešitel: Mgr. Aleš Hoch, Ph.D.

Projekt „Střední Pohlaví jako součást historické stezky spojující Českomoravskou vrchovinu s jihomoravskými úvaly“ je společný vědecko-popularizační záměr Archeologického ústavu AV ČR, Brno, v. v. i. a Muzea Vysočiny Jihlava, p. o. Cílem projektu je zaplnění mezery v poznání historického vývoje této exponované části toku řeky Jihlavy od éry lovců a sběračů v paleolitu (tj. od přibližně 50 000 let před současností) po příchod a etablování slovanského etnika v raném středověku (6. až 12. století). Nedílnou součástí je také snaha o rekonstrukci přírodního prostředí v různých časových etapách a jeho ovlivnění člověkem. Data získaná díky projektu by měla v jeho jednotlivých fázích tvořit podklad pro realizaci různých forem srozumitelné a atraktivní prezentace široké laické i odborné veřejnosti ve formě přednášek, modelace říčního údolí před zatopením, muzejní výstavy, publikace a ve finále napomoci rozvoji turismu formou interaktivní stezky po vybraných archeologických lokalitách v regionu.



Průzkum vodní nádrže Mohelno za účelem detekce pravěkých sídlišť (foto A. Hoch.).



Středověký hřbitov u kostela sv. Martina v Třebíči. Vlevo: ostatky ženy s výraznou frakturou stehenní kosti. Vpravo: hromadný dětský hrob (archiv Muzea Vysočiny Jihlava).

## **Život a smrt ve středověké Třebíči**

Řešitel: Mgr. Aleš Hoch, Ph.D.

Interní projekt Muzea Vysočiny Jihlava a města Třebíč zastoupeného Městským kulturním střediskem Třebíč řeší analytickou formou středověkou populaci na základě lidských kosterních zbytků získaných během záchranného archeologického výzkumu na Martinském náměstí v Třebíči. Projekt má za cíl na několika vybraných jedincích prezentovat život a smrt středověkého obyvatele města optikou současné vědy s jejími možnostmi i limity. Finálním výstupem projektu je *expoze* Komnata života a smrti a dílčí vědecké studie.



Další vědecko výzkumná a odborně dokumentační činnost

## Přírodovědné oddělení

### **Katalog mravenců (Hymenoptera: Formicidae) Kraje Vysočina**

Řešitelé: RNDr. Klára Bezděčková, Ph.D., Pavel Bezděčka

Výstupy: údaje v databázích, fotodokumentace, průběžné příspěvky na konferencích. V budoucnu finální výstup – elektronický katalog.

### **Pokračování dokumentace výskytu hub na vybraných rašeliništích a rašelinných loukách ČMV – sběr, fotodokumentace – pokračování úkolu z r. 2022**

Řešitel: Eva Charvátová

Výstupy: fotodokumentace.



V terénu se studenty

### **Vliv solení silnic na vegetaci v CHKO Žďárské vrchy + zpracování metodiky pro jeho pokračování – pro AOPK ČR**

Řešitel: Mgr. Jiří Juříčka

Výstupy: závěrečná zpráva za rok 2024.

### **Monitoring významných druhů vyšších rostlin Českomoravské vrchoviny pro AOPK ČR**

Řešitel: Mgr. Jiří Juříčka

Výstupy: Zprávy pro AOPK ČR

### **Katalog sekáčů (Opiliones) Kraje Vysočina**

Řešitelé: Pavel Bezděčka, RNDr. Klára Bezděčková, Ph.D.

Výstupy: údaje v databázích, fotodokumentace, průběžné příspěvky na konferencích V budoucnu finální výstup – elektronický katalog.

### **Jan Bechyně – život a dílo významného entomologa – pokračování**

Řešitel: RNDr. Klára Bezděčková, Ph.D.

Výstupy: sběr dat, po dokončení příprava výstavy a publikace



Z terénního výzkumu



## Další vědecko výzkumná a odborně dokumentační činnost

# Společensko-vědné oddělení

### **Shromáždování historických pramenů o počasí v Jihlavě a zpracování studie o sledování a vývoji počasí v Jihlavě v uplynulých dvou staletích**

Řešitel: Mgr. Jan Stoklasa

Výstupy: rešerše dostupných historických dat s přesahem do dalších vědních oborů (meteorologie, klimatologie, přírodní vědy); dokončení odborného příspěvku; příprava podkladů pro internetovou prezentaci na stránkách muzea a podkladů pro edukační práci.

### **Focení a přepis databáze židovského obyvatelstva z Jihlavska (databáze L. Vilímka)**

Řešitel: Mgr. Jan Stoklasa

Výstupy: elektronické zpracování databáze pro její další využití

### **Shromáždování podkladů pro připravovanou publikaci Biografický slovník Jihlavy**

Řešitel: PhDr. Radim Gonda, Ph.D., Mgr. Jan Stoklasa

Výstupy: příprava a zpracování medailonů významných osobností

### **Shromáždování podkladů pro připravovanou publikaci Dějiny Vysočiny**

Řešitel: PhDr. Radim Gonda, Ph.D., Mgr. Jan Stoklasa

Výstupy: příprava a zpracování vybraných částí monografie

### **Shromáždování historických pramenů o osudech židovských dětí z Jihlavska**

Řešitel: Mgr. Jan Stoklasa

Výstupy: příprava výstavy a edukačního programu

### **Rozšiřování pramenné a informační databáze při dokumentaci působení antifašistů, příslušníků odboje a osob postižených německou okupací na Vysočině**

Řešitel: PhDr. Radim Gonda, Ph.D.

Výstupy: tvorba databáze

### **Rozšiřování pramenné a informační databáze při dokumentaci dějin sklářství na Vysočině**

Řešitel: PhDr. Radim Gonda, Ph.D.

Výstupy: tvorba databáze, příprava odborné studie

### **Spolupráce na projektu Jihlavské historické krovy**

Řešitel: PhDr. Radim Gonda, Ph.D.

Výstupy: archivní rešerše a zpracování dějin majitelů a obyvatel vybraných jihlavských historických domů pro odbornou publikaci

### **Zpracování podkladů pro digitalizaci sbírkového fondu Muzea Vysočiny Jihlava – pokračování**

Řešitel: Mgr. Jan Stoklasa

Výstupy: digitalizace a tvorba metadat pro vybrané předměty z historické podsbírký Iglavensia a její zpřístupnění v Digitální knihovně Vysočiny

# Konference s aktivní účastí pracovníků Muzea Vysočiny Jihlava

## Zoologické dny 2024

8. – 9. února 2024, Ostrava

Ostravská univerzita, Ústav biologie obratlovců AV ČR, v.v.i., Ústav botaniky a zoologie PřF Masarykovy univerzity a Česká zoologická společnost

BEZDĚČKOVÁ, K.; BEZDĚČKA, P.: Překvapení v rákosině: požár odhalil nečekanou abundanci hnízd mravenců.

## Kolokvium O proměnách krajiny

11. – 12. dubna 2024, Slavonice

Refugium, Říční krajina, Spolkový dům Slavonice

BEZDĚČKA, P.: Pasáž střední Evropa



Společný seminář Zoologické komise AMG a zoologů státní ochrany přírody



Společný seminář Zoologické komise AMG a zoologů státní ochrany přírody

### **Archeologia technica 2024 – Zkoumání výrobních objektů a technologií archeologickými metodami**

17. dubna 2024

Technické muzeum Brno

PROČKA, K.; MALÝ, K.; HRUBÝ, P.: Nález mlecího kamene z rudního mlýna v řece Vrchlici (k. ú. Kutná Hora)

### **Geopark Vysočina**

23. dubna 2024, Telč

Mikroregion Telčsko

MALÝ, K.; DOLNÍČEK, Z.: Mineralogie polymetalických rudních výskytnů v Geoparku Vysočina

### **51. seminář archeologů z muzeí a institucí památkové péče: Archeologie a občanská věda**

5. – 7. června 2024, Boskovice

Archeologická komise AMG, Muzeum regionu Boskovicka, Moravské zemské muzeum

ZIMOLA, D.: Přehled činnosti archeologické sekce Vysočina



Společný seminář Zoologické komise AMG a zoologů státní ochrany přírody

**Musaionfilm – 26. ročník přehlídky muzejních filmů**

11. – 12. června 2024, Uherský Brod

Muzeum J. A. Komenského, Ministerstvo kultury ČR

BEZDĚČKOVÁ, K.: Karneval zvířat. – Soubor tří krátkých dokumentární filmů s entomologickou tematikou

**Textil v muzeu / Transparentní a elastický textil pohledem dějin módy, technologie a konzervátorské praxe**

11. – 12. června 2025, Brno

Moravské zemské muzeum

HOCH, A.: Archeologické nálezy středověké obuvi na území České republiky



**Mezinárodní konference Blanokřídílí v českých zemích a na Slovensku**

13. – 16. června 2024, Karlštejn

Výzkumný ústav rostlinné výroby, v. v. i.

BEZDĚČKOVÁ, K.; BEZDĚČKA, P.; VOTĚCH, O.: Mravenec rašelinný v Národním parku Šumava

**Mezinárodní konference Blanokřídílí v českých zemích a na Slovensku**

13. – 16. června 2024, Karlštejn

Výzkumný ústav rostlinné výroby, v. v. i.

BEZDĚČKA, P.: Mravenci – významná složka edafonu

**Společný seminář Zoologické komise AMG a zoologů státní ochrany přírody**

11. – 13. září 2024, Nečtiny

Západočeské muzeum v Plzni, p. o; Asociace muzeí a galerií České republiky, z. s.; Ministerstvo kultury ČR

BEZDĚČKOVÁ, K.; BEZDĚČKA, P.; VOJTĚCH, O.: Mravenec rašelinný na Šumavě: včera, dnes a zítra?



Mezinárodní konference Blanokřídílí v českých zemích a na Slovensku

### **Společný seminář Zoologické komise AMG a zoologů státní ochrany přírody**

11. – 13. září 2024, Nečtiny

Západočeské muzeum v Plzni, p. o; Asociace muzeí a galerií České republiky, z. s.; Ministerstvo kultury ČR  
BEZDĚČKA, P.: O druzích původních a nepůvodních, expanzivních a invazních

### **55. mezinárodní konference archeologie středověku Archaeologia historica – Člověk a krajina, krajina a člověk v středověku a na počátku novověku**

16. – 20. září 2024, Nitra (Slovenská republika)

Archeologický ústav SAV, v. v. i., Rímskokatolícka cyrilometodská bohoslovecká fakulta UK v Bratislave,  
Kňazský seminár sv. Gorazda v Nitre

HOCH, A.: Člověk a krajina ve středověké Třebíči



Mezinárodní konference Blanokřídílí v českých zemích a na Slovensku

## Odborná publikační činnost

Bezděčková K., Bezděčka P. (2024): Překvapení v rákosině: požár odhalil nečekanou abundanci hnízd mravenců. – Abstrakt ve sborníku, p. 33. In Drozd P., Ožana S., Bryja J. (Eds.): Zoologické dny Ostrava 2024. Sborník abstraktů z konference 8. – 9. února 2024, 277 pp.

Bezděčková K., Bezděčka P. (2024): First record of *Formica fusca* (Hymenoptera: Formicidae) from Crete. První nález *Formica fusca* (Hymenoptera: Formicidae) na Krétě, *Acta rerum naturalium* 30, 19–22.

Bezděčková K., Bezděčka P., Fibich P., Klimeš P. (2024): Different feeding preferences for macronutrients across seasons and sites indicate temporal and spatial nutrient limitation in the black bog ant, *Oecologia*, 204(4), 959–973.

Bezděčková K., Bezděčka P. 2022 [2024]: Další se ukáže, jak doufám: Gregor Johan Mendel Očima myrmekologů. As to the rest, I hope time will tell: Gregor Johan Mendel through the eyes of myrmecologists. – Kapitola ve sborníku, pp. 146–159. In: Kreuzziger M., Mikuláščík M. (Eds): gGeEnn. Mendel is...an artist, Dům umění města Brna, 189 pp.

Bezděčková, K., Bezděčka, P., Vojtěch, O. (2024): Mravenec rašelinný (*Formica picea*) – černý klenot šumavských blat. In: Šumava, čtvrtletník Správy Národního parku Šumava, léto 2024: 10–11.

Bezděčková, K., Bezděčka, P., Vojtěch, P. (2024): Mravenec rašelinný v Národním parku Šumava. – Abstrakt ve sborníku, p. 4. In: Holý K. (Ed.): Blanokřídílí v českých zemích a na Slovensku, 18. ročník. Sborník abstraktů z konference, 13. – 16. 6. 2024, Karlštejn. Vydal Výzkumný ústav rostlinné výroby, v. v. i., 14 pp.

Bezděčka P., Bezděčková K.: (2024): First records of the expansive harvestman *Dicranopalpus ramosus* (Arachnida: Opiliones) in the Czech Republic. První nálezy expanzivního sekáče *Dicranopalpus ramosus* (Arachnida: Opiliones) v České republice, *Acta rerum naturalium* 30, 9–12.

Bezděčka P., Vašina M. (2024): Zajímavé nálezy sekáčů aneb jak občanská věda pomáhá našim opilionologům. Interesting finds of harvestmen or how citizen science helps our opilionologists. Pavouk 57: 16–17 [in Czech, English abstract]

Bezděčka, P. (2024): Mravenci – významná složka edafonu. – Abstrakt ve sborníku, p. 3. In: Holý K. (Ed.): Blanokřídílí v českých zemích a na Slovensku, 18. ročník. Sborník abstraktů z konference 13.–16. 6. 2024, Karlštejn. Vydal Výzkumný ústav rostlinné výroby, v. v. i., 14 pp.

Dolníček Z., Ulmanová J., Vrtiška L., Malý K., Krejčí Kotlánová M., Koutňák R. (2024): Mineralogy and origin of vein wolframite mineralization from the Pohled quarry, Havlíčkův Bors ore district, Czech Republic: Interaction of magmatic and basinal fluids, Minerals 2024, 14, 610, 3–51.

Dolníček Z., Ulmanová J., Havlíček J., Malý K., Jačková I. (2023): Fluorite-bearing vein mineralization from Bartoušov near Havlíčkův Brod: a complex fluid history related to post-Variscan uplift of the Moldanubian basement (Bohemian massif, Czech republic), Journal of Geosciences 68 (2023), 261–280.

Gonda, R. (2024): Komunistické a sociálnědemokratické hnutí v Jihlavě v letech 1918–1933, Paginae historiae 32, č. 1, 117–164.

Gonda, R. (2024): K nejstaršímu rodopisu rodu Gleixnerů na Jihlavsku, Vlastivědný sborník Vysočiny 22/2023, 202–226.

Gonda, R. (2024): Nález náhrobníku Antona a Barbary Sterlyových při rekonstrukci budovy Muzea Vysočiny Jihlava, Vlastivědný sborník Vysočiny 22/2023, 227–230.

Hršelová P., Šráček O., Filip J., Hrazdil V., Malý K. (2024): The role of jarosite minerals in the attenuation of metals and arsenic in mine drainage system (example from the Pekelská adit, Czech Republic), Journal of Geosciences 69, (2024), 99–111.

Hrubý P., Kaiser K., Kočár P., Malý K., Petr L. (2024): Silver mining and landscape changes in medieval Central Europe: Reconstructing ore processing in a buried fir forest in the Bohemian-Moravian Highlands (Kojedín, Czech Republic), Geoarcheology 2024, 1–23.

Lunga, R., Gonda, R. (2024): Jihlavské zvony, Vlastivědný sborník Vysočiny 22/2023, 47–96.

Malý K., Pročka K., Doležel J. (2023): Těžba a zpracování stříbra u Rozseče nad Kunštátem, Acta rerum naturalium 28, 85–94.

Stoklasa, J. (2024): Počasí v Jihlavě v uplynulých dvou staletích, Vlastivědný sborník Vysočiny 22/2023, 151–182.

Zavřel J., Havrda J., Malý K., Kočárová R. (2023): Archeologické doklady středověkých metalurgických aktivit v pražském Klementinu – výroba a zpracování bronzu, mosazi a stříbra, Staletá Praha 39, 2023, 2, 2–30.

Zimola, D., 2023: Archeologie Telčska; Muzejní spolek v Telči, Město Telč. Telč, 2024.

**WILEY** 

# Reviewer Certificate

This certificate is awarded to  
**KLARA BEZDECKOVA**  
for serving as a reviewer for  
**Ecological Entomology**



**Thank you for reviewing 2 manuscripts in 2024**

18 February 2025

**Sheena Cotter, Shannon Murphy,  
Robert Wilson, and Charles Fox**  
Editors-in-Chief



# Vydavatelská činnost

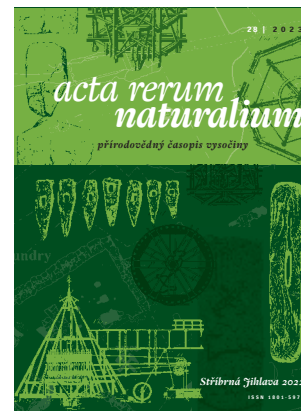
## Periodické publikace

Acta rerum naturalium 2024 (on line verze)

Acta rerum naturalium 28/2023 Stříbrná Jihlava (ISBN 978-80-86382-81-4)

Vlastivědný sborník Vysočiny, oddíl věd společenských 22/2023 (ISBN 978-80-86382-83-8)

Museum Factum, 14. ročník (č. 1–4)



i2S





# Digitalizace sbírkového a knihovního fondu Muzea Vysočiny Jihlava

V roce 2023 byl za podpory Národního plánu obnovy (NPO) realizován projekt Digitalizace sbírkového fondu Muzea Vysočiny Jihlava. Tento projekt v roce 2024 v rámci své udržitelnosti pokračoval digitalizací vybraných položek knižního fondu knihovny Muzea Vysočiny Jihlava.





V průběhu roku 2024 došlo ke standardizaci připojení muzea ke krajské digitalizační jednotce, kdy muzeum plnohodnotně obsahově přispívá do Digitální knihovny Vysočiny.



Digitalizované online dokumenty jsou veřejně přístupné z této adresy:

<https://kramerius.kkvysociny.cz/collection/uuid:09443e67-df80-4367-b68a-702c9a5af220>



MUZEUM VYSOČINY JIHLAVA

STÁLÉ EXPOZICE  
VÝSTAVY

MUZEUM VYSOČINY  
JIHLAVA

# Projekt „Edukační centrum – rekonstrukce a přístavba v zadní části traktu budov MVJ 57/58“

Byl zahájen dlouho připravovaný projekt „Edukační centrum – rekonstrukce a přístavba v zadní části traktu budov MVJ 57/58“. Nositelem projektu je zřizovatel muzea Kraj Vysočina.

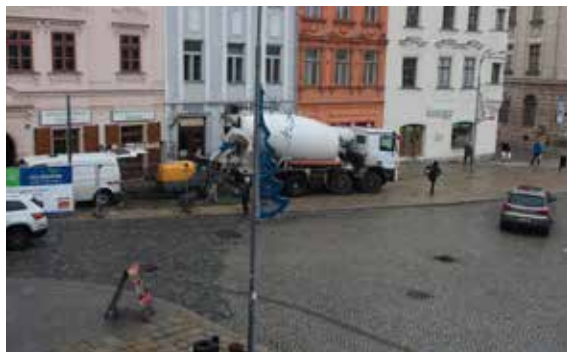


Předání stavby

V roce 2024 bylo po předání staveniště firmě Starkon započato zejména s bouráním stávající střechy a konstrukcí v objektu dílen; práce ale probíhaly i v památkově chráněné části objektu. Před koncem roku se rozběhla už i stavba nových částí v prvním nadzemním patře. Nutností se ukázalo uzavření muzejního mázhausu pro návštěvníky – pokladna byla proto přesunuta do prostoru velkého výstavního sálu a návštěvníci využívají nově vybudovaný vstup.



Průběh stavebních prací edukačního centra v roce 2024



Po komplikovaných jednáních odkoupil zřizovatel Kraj Vysočina pro potřeby muzea rozestavěný objekt v těsném sousedství stávajících muzejních budov č. p. 57/58. Muzeum tak získalo jak menší pozemek, tak i objekt pro další rozvojové projekty – v centru Jihlavy se jedná o zcela mimořádný počín, který se zřejmě nepodaří dlouho zopakovat. V roce 2024 byly dokončeny administrativní záležitosti spojené s odkoupením a užíváním objektu a byla zahájena projektová příprava na dokončení stavby.









# Prezentační činnost

## Kalendářium

2. 1. 2024      **Nový ročník tradiční fotosoutěže Photographia Natura**  
Tisková zpráva s vyhlášením tématu pro 21. ročník fotografické soutěže MVJ
9. 1. 2024      **Kočky a jiné bytosti**  
Tisková zpráva k výstavě malířky Evy Dolejšové v Kavárně Muzeum
11. 1. 2024     **Poceta Alfredu Habermannovi**  
Tisková zpráva k vzpomínkové výstavě na známého kováře A. Habermanna
31. 1. 2024     **Lucemburská Jihlava v pásemných a hmotných pramenech 1310-1437**  
Tisková zpráva k výstavě připravené ve spolupráci se Státním okresním archivem Jihlava
8. 2. 2024     **Výsledky dětské výtvarné soutěže Malý ateliér 2023**  
Tisková zpráva s vyhlášením výsledků druhého ročníku na téma Domácí mazlíčci
20. 2. 2024     **Islandské ledoptikum**  
Tisková zpráva k výstavě fotografií Petra Klukana v Kavárně Muzeum
28. 3. 2024     **Mezi...**  
Tisková zpráva ke společné výstavě Klubu výtvarných umělců Horácka, pob. Telč
4. 4. 2024      **Dřevomalby – Tomáš Záborec**  
Tisková zpráva k výstavě obrazů na dřevěném podkladu výtvarníka T. Záborce

8. 4. 2024      **Kolem středu**  
Tisková zpráva k výstavě kreseb a grafik Petra Bendy v Kavárně Muzeum
27. 4. 2024      **Fotografie a fotografiky Milana Skořepy**  
Tisková zpráva k výstavě fotografií M. Skořepy v hradní věži, pob. Roštejn
17. 5. 2024      **Přírodou Třeštska se Zdeňkem Mayerem**  
Tisková zpráva k výstavě fotografií přírody a divokých zvířat Z. Mayera, pob. Třešť
20. 5. 2024      **Toulky Moravským Toskánskem**  
Tisková zpráva k výstavě fotografií Jaroslava Hedbávného v Kavárně Muzeum
24. 5. 2024      **Muzejní a galerijní noc**  
Tisková zpráva k tradiční akci pořádané společně s OGV
21. 6. 2024      **Blíž, než se zdá**  
Tisková zpráva k výstavě fotografií Barbory Hruškové
22. 6. 2024      **Josef Liška (1888–1973)**  
Tisková zpráva ke vzpomínkové výstavě na významného třeštského rodáka, pob. Třešť
26. 6. 2024      **Muzejní léto**  
Tisková zpráva k prodloužení otevírací doby v Jihlavě + představení aktuálních výstav
28. 6. 2024      **Sára Saudková – fotografie**  
Tisková zpráva k výstavě známé české fotografky, pob. Telč
9. 7. 2024      **Pojďte s námi do zoo**  
Tisková zpráva k výstavě fotografií Daniely Oberreiterové z jihlavské zoo v Kavárně Muzeum
1. 8. 2024      **Opět začínáme budovat**  
Tisková zpráva oznamující zahájení stavebních prací na zadním traktu MVJ

8. 8. 2024      **Věda fotogenická**  
Tisková zpráva k výstavě připravené ve spolupráci s Akademií věd ČR
8. 8. 2024      **Kouzlo dřeva a drátu**  
Tisková zpráva ke společné výstavě drátenice Věry Studené a řezbáře Františka Bílka
3. 9. 2024      **Na kraji krajiny**  
Tisková zpráva k výstavě grafiky Hany Hlavaté v Kavárně Muzeum
6. 9. 2024      **Společenský život hmyzu v Telči**  
Tisková zpráva k výstavě vytvořené v MVJ, pob. Telč
27. 9. 2024     **Noc vědců**  
Tisková zpráva představující program v Jihlavě, Telči a Třešti
8. 10. 2024     Život je sen  
Tisková zpráva ke kolektivní výstavě Spolku výtvarných umělců Vysočiny
15. 10. 2024    **Charakter 2**  
Tisková zpráva k výstavě autorských prací Radany Krausové v Kavárně Muzeum
26. 11. 2024    **Stroj času**  
Tisková zpráva k výstavě fotografií a výtvarných děl Olgy Žákové v Kavárně Muzeum
26. 11. 2024    **Proměny roku: Vánoce**  
Tisková zpráva k vánoční výstavě ve vstupním prostoru MVJ
6. 12. 2024     **Výsledky fotosoutěže Photographia Natura 2024**  
Tisková zpráva oznamující výsledky dvacátého prvního ročníku na téma Abstrakce



# Muzeum Vysočiny Jihlava

## Stálé expozice

### **Od gotiky po současnost – osm století v historii města**

- Gotická Jihlava
- Cechovní místnost
- Renesance
- Baroko
- 19. století
- 20. století

### **Živá příroda Českomoravské vrchoviny**

- Od dob ledových
- Lesy
- Otevřená krajina
- Vody a mokřady
- Mraveniště

Dolování a mincování na Českomoravské vrchovině

Geologie Českomoravské vrchoviny

Lapidárium

Kunstkomora



Gotická Jihlava



Renesance



Cechovní místnost



Dolování



Dolování



Baroko



19. století



20. století



Kunstkamera



Lapidárium





Geologie



Vody a mokřady



Lesy



Mraveniště



Od dob ledových



Otevřená krajina

# Výstavy

## Budova Masarykovo nám. 57/58

### Velký výstavní sál

- Pocta Alfrédu Habermannovi, kurátor: akad. mal. Martin Kos (11. 1. – 24. 3. 2024)
- Kouzlo dřeva a drátu, kurátor: Dana Oberreiterová (8. 8. - 24. 11. 2024)
- Proměny roku – Vánoce, kurátor: Dana Oberreiterová (26. 11. 2024 – 5. 1. 2025)

### Arkády

- Malý ateliér, kurátor: Pavel Bezděčka (7. 2. – 1. 4. 2024)
- Dřevomalby Tomáš Záborec, kurátor: Dana Oberreiterová (4. 4. – 9. 6. 2024)
- Bliž, než se zdá, kurátor: RNDr. Klára Bezděčková, Ph.D. (21. 6. – 31. 7. 2024)
- Věda fotogenická, kurátor: RNDr. Klára Bezděčková, Ph.D. (8. 8. – 29. 9. 2024)
- XIV. Výstava hub, kurátor: Eva Charvátová (4. 10. – 5. 10. 2024)
- Život je sen, kurátor: Pavel Bezděčka (8. 10. – 1. 12. 2024)
- Photographia Natura 2024, kurátor: Pavel Bezděčka (6. 12. 2024 – 26. 1. 2025)

### Muzejní dvorek

- 57. výstava kaktusů a sukulentů, kurátor: Pavel Bezděčka (13. 6. – 16. 6. 2024)

### Malý výstavní sál

- Lucemburská Jihlava v písemných a hmotných pramenech 1310–1437, kurátor: akad. mal. Martin Kos (31. 1. – 29. 2. 2024)



Vernisáž výstavy Pocta Alfrédu Habermannovi



Dřevomalby Tomáše Záborce



Výstava kaktusů



Zahájení výstavy Lucemburská Jihlava

### Kavárna Muzeum

- Islandské ledoptikum, kurátor: Pavel Bezděčka (19. 2. – 1. 4. 2024)
- Kolem středu, kurátor: Pavel Bezděčka (8. 4. – 19. 5. 2024)
- Toulky Moravským Toskánskem, kurátor: Pavel Bezděčka (20. 5. – 7. 7. 2024)
- Pojdte s námi do zoo, kurátor: Dana Oberreiterová (9. 7. – 1. 9. 2024)
- Na kraji krajiny, kurátor: akad. mal. Martin Kos (3. 9. – 13. 10. 2024)
- Charakter 2, kurátor: Mgr. Ludmila Moržolová (15. 10. – 24. 11. 2024)
- Stroj času – zachyceno mobilem, kurátor: ak. mal. Martin Kos (26. 11. 2024 – 7. 1. 2025)



Islandské ledoptikum



Vernisáž Photographia Natura  
2024



Pojďte s námi do zoo



Výstava hub na arkádách



Proměny roku - Vánoce

# Akce pro veřejnost

Astronomické pozorování noční oblohy – pod vedením Ing. Miloše Podařila (12. 1.)

Komentované vycházky po Jihlavě – pod vedením Renaty Kremláčkové, DiS. (15. 1.)

Astronomické úkazy v roce 2024 – přednáška RNDr. Jakuba Hraníčka, Ph.D. (26. 1.)

Kameny z vesmíru – přednáška Mgr. Pavla Gabzdyla (1. 2.)

Nenávidění miláčkové I. – žoužel, havěť, breberky – přednáška RNDr. Kláry Bezděčkové, Ph.D. (12. 2.)

Jarní prázdniny v muzeu – Jihlavské pověsti – pod vedením Ing. Alexandry Štěrbové (13. 2.)

Jarní prázdniny v muzeu – Doba ledová – pod vedením Ing. Alexandry Štěrbové (15. 2.)

Astronomické pozorování noční oblohy – pod vedením Ing. Miloše Podařila (16. 2.)

Přepadneme Jihlavu – turistický pochod z Rokštejna do Jihlavy – pod vedením Dany Oberreiterové (17. 2.)

Od hranic s USA až po Mexico City – přednáška Ivana Kubáta (26. 2.)

Science Café – Příběh tranzistoru – přednáška doc. Ing. Miroslava Kolíbal, Ph.D. (27. 2.)

Beseda s mykology – pod vedením Evy Charvátové (1. 3.)

První letadlo nad Jihlavou – přednáška Michala Plavce (5. 3.)

Cesta k řeči obecné teorie relativity aneb „Nemáte tam jeden navíc, pane Euklide?“ – přednáška Jana Červeňana (7. 3.)



Přednáška z cyklu Nenávidění miláčkové



Start pochodu Přepadneme Jihlavu

Nenávidění miláčkové II. – žáby, štouři, zeměplazi – přednáška RNDr. Kláry Bezděčkové, Ph.D. (11. 3.)

Astronomické pozorování noční oblohy – pod vedením Ing. Miloše Podařila (15. 3.)

Výpravy za kaktusy a sukulenty do Chile 2. – přednáška Jaroslava Šnicera (25. 3.)

Science Café – Archeologické výzkumy v prostoru vodních děl Dalešice a Mohelno – přednáška Ing. Petra Škrdly, Ph.D., Mgr. Jaroslava Bartíka, Ph.D. (26. 3.)

Velikonoční dílničky pro veřejnost – pod vedením Ing. Alexandry Štěrbové (28. 3.)

Nenávidění miláčkové III. – opeřenci na nebi i na zemi, nohové, koby, plivníci – přednáška RNDr. Kláry Bezděčkové, Ph.D. (8. 4.)

Hvězdy v muzeu – představení astronomické techniky – pod vedením Ing. Miloše Podařila (12. 4.)

Archeologie Jihlavy – přednáška Mgr. Davida Zimoly (18. 4.)

Den Země 2024 (19. 4.)

Astronomické pozorování noční oblohy – pod vedením Ing. Miloše Podařila (19. 4.)

Čaj o páté se Smetanou – pod vedením Sylvy Pospíchalové (22. 4.)

Science Café – Geologická historie Etiopie od prekambria do současnosti – přednáška doc. RNDr. Kryštof Verner, Ph.D., Mgr. Karla Martínka, Ph.D. (23. 4.)

Starbase a Starship na vlastní kůži – přednáška Michala Příbyla (25. 4.)

Za kaktusy Argentiny – přednáška Jaroslava Bohaty (29. 4.)



Přednáška Starbase a Starship



Hvězdy v muzeu

Jarní mykologická poradna – zajišťuje Eva Charvátová (květen – červen)

Houby na akci MKJ na Třeboňsku – přednáška Ing. Jiřího Burela (10. 5.)

Nenávidění miláčkové IV. – upíři, potkani, hyeny a další chlupatí bližní – přednáška RNDr. Kláry Bezděčkové, Ph.D. (13. 5.)

Muzejní a galerijní noc 2023 (24. 5.)

Křest knihy o J. A. Schumpeterovi – pod vedením Ing. Miloše Podařila (27. 5.)

Science Café – Urychlovač elektronů Mikrotron MT 25, historie a současnost – přednáška Ing. Davida Chvátily (28. 5.)

Komentovaná procházka po Jihlavě – pod vedením Renaty Kremláčkové, DiS. (4. 6.)

Optické metapovrchy: budoucí optické komponenty nejen pro dalekohledy? – přednáška Ing. Petra Dvořáka, Ph.D. (6. 6.)

Astronomické pozorování noční oblohy – pod vedením Ing. Miloše Podařila (7. 6.)

Čaj o páté s ochutnávkou jazzu – pod vedením Sylvie Pospíchalové (18. 6.)

Astronomické pozorování noční oblohy – pod vedením Ing. Miloše Podařila (5. 8.)

Příměstský tábor – Jak to chodí v mraveništi – pod vedením Renaty Kremláčkové, DiS. (12. 8. – 16. 8.)

Raketiáda – pod vedením Ing. Miloše Podařila (20. 8.)

Astronomické pozorování noční oblohy – pod vedením Ing. Miloše Podařila (23. 8.)

Astronomické pozorování noční oblohy – pod vedením Ing. Miloše Podařila (30. 8.)

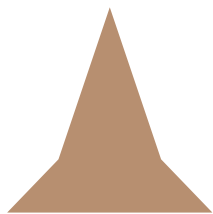


Čaj o páté se Smetanou



Raketiáda

- Podzimní mykologická poradna – pod vedením Evy Charvátové (září – říjen)
- Den evropského dědictví (7. 9.)
- Čaj o páté s mužem v klobouku – pod vedením Sylvy Pospíchalové (9. 9.)
- Albert Einstein – život, dílo, smrt – přednáška RNDr. Stanislav Novák (10. 9.)
- Historie domněnek Jenö Wignera o roli vědomí v kvantově mechanických procesech – přednáška Mgr. Radka Žemličky, Ph.D. (19. 9.)
- Noc vědců (27. 9.)
- Cesta Mexikem za kaktusy I. – přednáška Václava Navrátila (30. 9.)
- Mykologický rok 2023 na Vysočině – přednáška Ing. Jiřího Burela (11. 10.)
- Science Café – Středověký meč jako archeologický, kulturněhistorický a technologický fenomén – přednáška Mgr. Petra Žákovského, Ph.D., Mgr. Patřicka Bárty (15. 10.)
- Astronomické pozorování noční oblohy – pod vedením Ing. Miloše Podařila (18. 10.)
- Nikola Tesla – genius nebo šílenec? – přednáška RNDr. Stanislava Nováka (22. 10.)
- Cesta Mexikem za kaktusy II. – přednáška Vladimíra Semráda (28. 10.)
- Čaj o páté se Smetanou II. – pod vedením Sylvy Pospíchalové (4. 11.)
- Jak začala válka pro vojáky z Vysočiny – přednáška Radima Kapavíka (5. 11.)
- Proměnné hvězdy – odhalování skrytých poznání vesmíru – přednáška Mgr. Jakuba Koláře (7. 11.)
- Houby PP Ratajské rybníky – přednáška Ing. Jiřího Burela (8. 11.)
- Astronomické pozorování noční oblohy – pod vedením Ing. Miloše Podařila (8. 11.)
- Bernard Bolzano, Ernst Mach, Kurt Gödel – slavní pozapomenutí rodáci – přednáška RNDr. Stanislava Nováka (12. 11.)
- Science Café – Nové obzory dendrochronologie – rekonstrukce klimatu v kontextu historie, archeologie, antropologie, etnografie... – přednáška Ing. Josefa Kyncl (19. 11.)
- Promítání Tři roky v Africe – Jak se mění svět a my s ním – přednášky Tomáše Vaňourka (20. 11.)
- Putování za přírodou a kaktusy Chile – přednáška Jaroslava Dokulila (25. 11.)
- O misi DART a české účasti na ní – přednáška Mgr. Petra Scheiricha, Ph.D. (28. 11.)
- Deset let s houbami – přednáška Lubomíra Haška (29. 11.)
- Jan Žižka polní velitel – přednáška prof. PhDr. Petr Čorneje, DrSc. (2. 12.)
- Science Café – Akademické promítání – pod vedením RNDr. Kláry Bezděčkové, Ph.D. (10. 12.)
- Astronomické pozorování noční oblohy – pod vedením Ing. Miloše Podařila (20. 12.)
- Nebeská mechanika aneb přece se točí... – přednáška Ing. Petra Viewegha, Ph.D. (27. 12.)



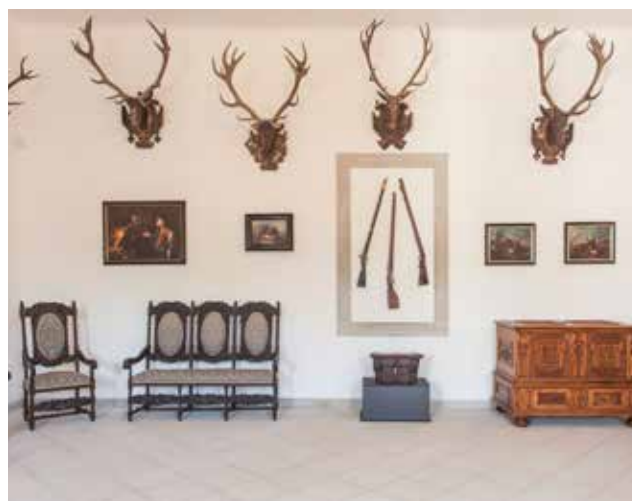
# Hrad Roštejn

## Stálé expozice

- Zámecká kaple sv. Eustacha
- Zámecká věž s vyhlídkou
- Historická trasa A: Lovecké sídlo v proměnách dějin (s průvodcem)
- Interaktivní rodinná trasa B: Příroda, lovectví a myslivost (bez průvodce)
- Výstavní sál a lesní herna







Z historické trasy A

## Výstavy

Výstava Fotografie a fotografiky Milana Skořepy

Kurátor: PhDr. Kateřina Rozinková

26. 4. – 31. 10. 2024 (hradní věž)

Výstava Magdalena Křenková – Obrazy

Kurátor: PhDr. Kateřina Rozinková

1. 6. – 30. 9. 2024 (nádvoří hradu)



Instalace obrazů M. Křenkové na nádvoří hradu





Výstava Milana Skořepy v hradní věži



# Akce pro veřejnost

Myslivecký den (27. 4.)

Soutěž Zlatá srnčí trofej (25. 5.)

Divadelní prohlídky Se zlatou růží v erbu (5. – 7. 7.)

Den s evropskými fondy na hradě Roštejn (25. 7.)

Koncert Party starýho Hrouze (27. 7.)

Jazz na Roštejně (24. 8.)



Jazz na Roštejně



Divadelní prohlídky



Divadelní prohlídky



Myslivecký den



# Pobočka Telč

## Stálé expozice

### **Křehká krása rašelinišť:**

- Na počátku byl kámen
- Ostrovy dávno ukrytých pokladů
- Krajina na houpačce

Prezentace věnovaná odkazu sochaře a cestovatele F. V. Foita

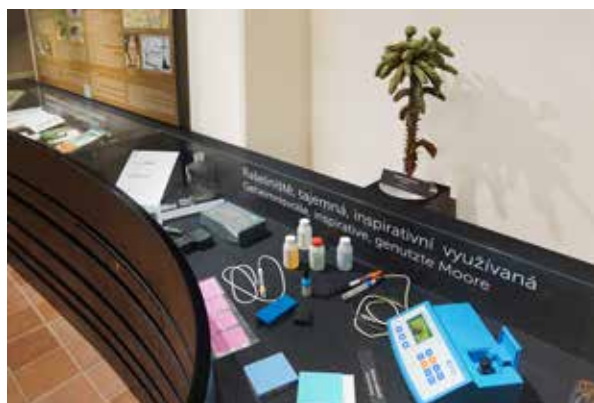


Křehká krása rašelinišť





Křehká krása rašeliníšť



Prezentace osobnosti F. V. Foita

# Výstavy

MEZI, kurátor: Mgr. Lenka Brychtová (28. 3. – 26. 5. 2024)

V nitru, kurátor: Mgr. Lenka Brychtová (31. 5. – 23. 6. 2024)

Sára Saudková – fotografie, kurátor: RNDr. Karel Malý, Ph.D., Mgr. Lenka Brychtová (28. 6. – 1. 9. 2024)

Společenský život hmyzu, kurátor: RNDr. Klára Bezděčková, Ph.D., Mgr. Lenka Brychtová (5. 9. – 27. 10. 2024)

Mouka + med + peří = Peprník / perník, kurátor: Mgr. Lenka Brychtová (30. 11. – 31. 12. 2024)







Vernisáž výstavy fotografií Sály Saudkové



Vánoční výstava o perníku

# Akce pro veřejnost

- Tajní evangelíci ve Velké Lhotě a okolí – přednáška Milady Čermákové (7. 2.)
- Spolek Jamník a jemnické doly – přednáška JUDR. Petra Vedry, Tomáše Kloudy a Richarda Davida (6. 3.)
- Kostelní Vydří – poutní místo plné zázraků a milosti – přednáška Mgr. Terezie Kořínkové (11. 4.)
- Den Země (25. 4. 2024)
- Archeologie Telčska – přednáška Mgr. Davida Zimoly (9. 5.)
- Muzejní noc (31. 5.)
- Komentovaná procházka Telčí – pod vedením Mgr. Lenky Brychtové (18. 6.)
- Letní pozvání – Zažijte les svými smysly – pod vedením Mgr. Lenky Brychtové (9. 7.)
- Představení astronomické techniky (16. 8.)
- Od Mnichova k protektorátu – přednáška Pavla J. Slavíka (26. 9.)
- Noc vědců (30. 9.)
- Telčské zastaveníčko Otty Stritzka – beseda s Pavlem Kryštofem Novákem (15. 10.)
- Jan Žižka na západní Moravě – přednáška prof. PhDr. Petr Čorneje, DrSc. (25. 11.)
- Drátkování v muzeu (12. 12., 18. 12., 20. 12.)





Přednáška P. Čorneje o Janu Žižkovi



Letní pozvání - Zažijte les svými smysly



Představení astronomické techniky



# Pobočka Třešť

## Stálé expozice

- Betlémářství v Třešti a okolí
- Zámecký pokoj
- Život a dílo J. A. Schumpetera
- Zaniklý třešťský průmysl





# Výstavy

Přírodou Třeštska, kurátor: Milina Matulová (17. 5. – 16. 6. 2024)

Stvořeno z hlíny, kurátor: Milina Matulová (17. 5. – 16. 6. 2024)

Josef Liška (1888–1973), kurátor: Milina Matulová (21. 6. – 29. 9. 2024)

Kafka orte – spolupráce na výstavě na zahradě synagogy (8. 7. – 3. 8. 2024)

Méně známé židovské osobnosti – spolupráce na výstavě na zahradě synagogy (3. 8. – 10. 9. 2024)

Zkrocení červeného kohouta, kurátor: Milina Matulová (21. 11. 2024 – 2. 2. 2025)

Ramona Haubold – Zátíší, kurátor: Milina Matulová (12. 12. 2024 – 2. 2. 2025)



Vernisáž výstavy o J. Liškovi



Výstava Zkrocení červeného kohouta



Z výstavy Kafka Orte



## Akce pro veřejnost

Zámecké štrachání aneb co návštěvník nevidí – přednáška Ing. Lucie Bláhové (11. 4.)

Exkurze na zaniklou ves Mních – pod vedením Miliny Matulové (4. 5.)

Exkurze do Jihlavy s prohlídkou vojenské kaple – pod vedením Miliny Matulové (14. 5.)

Muzejní noc (17. 5.)

Exkurze do muzea ve Velenje (Slovinsko) – pod vedením Miliny Matulové (23. – 27. 5.)

Kostelní Vydří – poutní místo plné zázraků a milostí – přednáška Mgr. Terezie Kořínkové (7. 6.)

Kafka a Třešť – přednáška Ing. Gabriely Kalinové, CSc. (3. 8.)

Noc vědců (27. 9.)

Exkurze do Prahy – Po stopách Franze Kafky – pod vedením Miliny Matulové (26. 10.)

Představení knihy Ivany Chmel Denčevové Osudové ženy (8. 11.)

Promítání na téma hasiči v Třešti – ve spolupráci s muzejním spolkem (22. 11.)

Promítání historických fotografií Třeště – ve spolupráci s muzejním spolkem (27. 12.)



Přednáška Kostelní Vydří



Z přednášky o Franzu Kafkovi



**MVJ**  
Muzeum  
Vysočiny  
Jihlava

Muzeum Vysočiny Jihlava,  
pobočka Třešť

srdečně zve na představení knihy

# Osudové ženy

S příběhy  
33 neobyčejných  
životů žen

žijících v blízkosti výrazných mužů nás seznámí  
autorka knihy **Ivana Chmel Denčevová**,  
rozhlasová redaktorka, publicistka a moderátorka

08/11 2024 v 17.00  
Schumpeterův dům

[mvji.cz](http://mvji.cz)

Kraj Vysočina ZASTUPITELSTVO ORGÁNŮ

**MVJ**  
Muzeum  
Vysočiny  
Jihlava

Muzeum Vysočiny Jihlava, pobočka Třešť  
vás zve na přednášku

# Zámecké štrachání aneb co návštěvník nevidí

čtvrtek 11/04 2024 v 17:00  
Schumpeterův dům

s **Ing. Lucíí Bláhovou** z Národního památkového ústavu  
v Českých Budějovicích nahlédneme do zámeckých depozitářů,  
dozvíme se, co se dělo se zámeckým mobiliárem po válce  
a o svozech předmětů ze zámků, jako je třeštský

[mvji.cz](http://mvji.cz)

Kraj Vysočina ZASTUPITELSTVO ORGÁNŮ



# Komunikace Muzea Vysočiny Jihlava

Kulturní a vzdělávací akce

## Science Café Jihlava – Věda jako dobrodružství

V rámci projektu Science Café, jehož je muzeum v Jihlavě hlavním organizátorem, se uskutečnila následující setkání:

27. 2. 2024

### Příběh tranzistoru

Doc. Ing. Miroslav Kolíbal, Ph.D.

Příběh tranzistoru Tranzistor oslavil v prosinci roku 2023 76 let od doby svého vzniku v Bellových laboratořích. Během té doby se svět, v němž žijeme, zcela zásadně díky tomuto vynálezu proměnil. Proměnil se však i samotný tranzistor. V přednášce zaznělo něco o historii tranzistorů, vysvětlen byl princip jejich funkce a podívali jsme se na to, jak se během let měnily (a zejména zmenšovaly). Ukázali jsme si, jak vypadají nejnovější tranzistory, co se skrývá v továrnách na čipy, o kterých se tak často poslední dobou mluví, a proč postavit je není jen tak.



Z přednášky Příběh tranzistoru

26. 3. 2024

**Archeologické výzkumy v prostoru vodních děl Dalešice a Mohelno**

Ing. Petr Škrdla, Ph.D., DSc.; Mgr. Jaroslav Bartík, Ph.D.

Přečerpávací vodní elektrárna Dalešice, která sestává ze dvou nádrží, byla uvedena do provozu v roce 1978. Od té doby dochází vlivem její činnosti k periodickým pohybům vodních hladin, což způsobuje erozi sedimentů odhalující archeologické situace. Opakované průzkumy dosud objevily tři zcela nové polohy s archeologickými nálezy datovatelné do pozdní fáze mladého paleolitu, pozdního paleolitu, neolitu, mladší doby hradištní a novověku.

Protože výzkumy v dané oblasti jsou možné pouze v období krátkodobých odstávek elektrárny, kdy jsou zájmové polohy často pouze v řádu jednotek hodin nad hladinou, musela být přizpůsobena metodika výzkumu i dokumentace těchto poloh. Kolísání hladiny umožnilo ale zkoumat i již známé archeologické lokality, které však byly po více jak čtyři dekády zaplaveny. K nim se řadí například hradisko Kramolín, kde provedli pracovníci Archeologického ústavu AV ČR, Brno rovněž několik terénních průzkumů, které přinesly nové doplňující informace o tomto významném hradišti. Archeologický potenciál oblasti vodních děl Dalešice a Mohelno nebyl dosud zdaleka vyčerpán. Přednáška přiblížila problematiku vodní eroze a objevování nových lokalit v prostoru vodních nádrží a představila dosavadní výsledky výzkumu i nejzákladnější archeologické objevy.

**SCIENCE CAFÉ**

**MVJ**

**Geologická historie Etiopie od prekambria do současnosti**

Doc. RNDr. Kryštof Verner, Ph.D. **23. dubna 2024, 18.00**  
Mgr. Karel Martinek, Ph.D.

O hlavních etapách geologického vývoje Etiopie od vzniku starého kontinentu Gondwana v období neoproterozoika po aktivní geologické procesy spojené s vývojem východoafrického riftového systému v současnosti, o zajímavých geologických fenoménech i o současném životě v Etiopii s geology z PWF UK a ČGS.

Muzeum Vysociny Jihlava, Malevarný náč, Masarykovo náměstí 55, Jihlava  
Přetřevacko: 194 22

Stouhýte nás na  
<https://www.facebook.com/muzeumvysocinyjihlava>  
ažijihlava  
<https://www.pedagogickymuzeumvysocinyjihlava.cz>  
ECCAF, PWF UK a ČGS

MSD, *luc*, *CC BY-NC-SA*, *Edy Lab*, *Ušlechtilé*, *vosmir*

23. 4. 2024

**Geologická historie Etiopie od prekambria do současnosti**

Kryštof Verner, Karel Martinek

Prezentace zahrnuje hlavní etapy geologického vývoje Etiopie, od vzniku starého kontinentu Gondwana v období neoproterozoika po aktivní geologické procesy spojené s vývojem východoafrického riftového systému v současnosti. Součástí přednášky byla dále ukázka fotografií zajímavých geologických fenoménů a současného života v Etiopii.

28. 5. 2024

## Urychlovač elektronů Mikrotron MT 25, historie a současnost

Ing. David Chvátíl

O urychlovači částic ukrytém v Žižkovském tunelu, o jeho zajímavé historii a o vybraných experimentech s vedoucím laboratoře Mikrotronu Ústavu jaderné fyziky Akademie věd České republiky.



Ing. David Chvátíl

15. 10. 2024

## Středověký meč jako archeologický, kulturněhistorický a technologický fenomén

Mgr. Petr Žákovský, Ph.D., Mgr. Patrick Bárta

Meče patří napříč celou svou historií k odborně i laicky atraktivním historickým artefaktům dokumentujícím technologickou i uměleckou úroveň dané doby. Ačkoli jsou dějiny mečů velmi dlouhé, vrcholem meče jako zbraně i jako statusového symbolu je nepochybně středověk. Právě tehdy se meč stává symbolem postupně se konstituující šlechty a počíná se zde i jeho vnímání jako ambivalentního předmětu, který je na jedné straně symbolem moci, cti, odvahy a práva, ale na druhé i násilí a zmaru. Přednáška představila středověké meče v komplexní podobě jako objekty studia mnoha vědních disciplín od archeologie až po metalurgii a prezentovala v populární formě výsledky dlouhodobého výzkumu, který byl v nedávné době završen dvěma rozsáhlými vědeckými monografiemi. Představily se metody

**SCIENCE CAFÉ**

**MVJ**

**Středověký meč jako archeologický, kulturněhistorický a technologický fenomén**

Mgr. Petr Žákovský, Ph.D.  
Mgr. Patrick Bárta  
Archeologický ústav AV ČR Brno, v. v. i.

**15. října 2024, 18:00**

**Muzeum Vysociny Jihlava, Masarykova náměstí 15, Jihlava**

Rezervace: <https://www.kultura.cz/akce>  
nebo archeologické společnosti v prostorách  
muzea v Jihlavě

Středověký meč je  
<https://www.kultura.cz/akce>  
nebo <https://www.kultura.cz/akce>  
nebo <https://www.kultura.cz/akce>  
nebo <https://www.kultura.cz/akce>

MSD leuc ARIAN LabyLab Štěpán vosmir

zkoumání mečů a naše současné znalosti o nich od výroby přes distribuci až po jejich funkci jako statusového symbolu. Tento široký pohled byl zasazen do kontextu vývoje evropské středověké civilizace, doprovázeného či předznamenávaného technologickými inovacemi, vedoucími právě u mečů skrze zapojení mechanizace postupně až k jejich masové výrobě se všemi jejími předvídatelnými socioekonomickými důsledky. V neposlední řadě byla v rámci přednášky věnována speciální pozornost i mečům nalezeným na Českomoravské vrchovině.

19. 11. 2024

### Nové obzory dendrochronologie – rekonstrukce klimatu v kontextu historie, archeologie, antropologie, etnografie...

Ing. Josef Kyncl

Současné století je pro dendrochronologii nejen dobou analýz, ale i rekonstrukce klimatu a spolupráce se specialisty z různých oborů. O principech dendrochronologie, historii zdrojů dat a také klimatologických aplikacích s odborníkem působícím v minulosti na dendrochronologickém pracovišti BÚ AV ČR a pozdějším zakladatelem soukromé dendrochronologické laboratoře.

10. 12. 2024

### Akademické promítání. Večer na téma Když se setká věda s filmem

Večer se odehrál na téma Film ve vědě – věda ve filmu. K vidění bylo sci-fi z dílny bratrů Méliésových – pásmo vědeckofantastických filmů ze studia, jež stálo u zrodu kinematografie. Evoluce Mickey Mouse ukázala proměny kreslených postavíček z pohledu biologie. Účastníci si také mohli vybrat film přímo na místě.



**SCIENCE CAFÉ**

MVJ

**Nové obzory dendrochronologie: rekonstrukce klimatu v kontextu historie, archeologie, antropologie, etnografie...**

Ing. Josef Kyncl, DendroLab, Brno

19. listopadu 2024, 18:00

Muzeum Vysočiny Jihlava, Malovaný náč. Masarykovo náměstí 55, Jihlava  
Reservace: <https://mvj.cz/>

Sledujte nás na <https://www.facebook.com/sciencecafejihlava>  
[https://www.youtube.com/channel/UC27G8P\\_0Tevch-wmptjgE8k](https://www.youtube.com/channel/UC27G8P_0Tevch-wmptjgE8k)

QR code

MSD, LubyLab, ŠtěstíLab, vosmír



**SCIENCE CAFÉ**

MVJ

**Akademické promítání**

Večer na téma Film ve vědě – věda ve filmu

10. prosince 2024, 18:00

Muzeum Vysočiny Jihlava, Malovaný náč. Masarykovo náměstí 55, Jihlava  
Reservace: <https://mvj.cz/>

Sledujte nás na <https://www.facebook.com/sciencecafejihlava>  
[https://www.youtube.com/channel/UC27G8P\\_0Tevch-wmptjgE8k](https://www.youtube.com/channel/UC27G8P_0Tevch-wmptjgE8k)

QR code

MSD, LubyLab, ŠtěstíLab, vosmír

## Muzejní a galerijní noc 2024

Muzejní a galerijní noc se uskutečnila v pátek 24. května. Muzejní část vycházela z právě probíhající výstavy Keltové a Germáni na periferii. Začínali jsme doprovodným programem k této výstavě – s muzejní lektorkou Ing. Alexandrou Štěřbovou se účastníci přenesli do časů keltské a germánské kultury a mohli si i vyzkoušet makety zbraní a některé doplňky vyrobené podle archeologických nálezů.

V Malovaném sále se uskutečnila zajímavá přednáška v podání Mgr. Tomáše Mangela, Ph.D., z Univerzity Hradec Králové, s názvem Keltové na grilu.

Z Plzně přijela historická skupina Castra Romana, její členové poutavým způsobem představili vojenský i civilní život, dobovou výzbroj a výstroj, předvedli ukázky boje a inspirativní byla i ochutnávka dobové kuchyně.

Přímo kurátor výstavy Mgr. Aleš Hoch, Ph.D., provedl výstavou Keltové a Germáni na periferii.

Malí návštěvníci si mohli nechat na obličej namalovat keltské vzory a přírodní motivy od Vlasty Kruntorádové.

Výtvarník Tomáš Záborec ze Slaného představil svoji výstavu Dřevomalby a názorně ukázal, jak jeho dřevomalby vznikají.

Muzejní noc jsme tradičně zakončili čtením na dobrou noc s Pavlem Bezděčkou.



## Muzejní noc v Telči

31. května se uskutečnila Muzejní noc také na pobočce v Telči.

Celá akce byla zahájena komentovanou prohlídkou expozice Křehká krása rašelinišť pod vedením RNDr. Kláry Bezděčkové, Ph.D. Na ni navázala přednáška Rudyho Prekopa s názvem Andy Warhol a Československo. Od 19:00 probíhala přednáška a vycházka vedená Mgr. Petrou Hulvovou věnovaná netopýřům. Celý večer doprovázely aktivity pro děti, výstava výtvarných prací žáků ZŠ Telč a promítání historických fotografií Telče.



Muzejní noc v Telči



## Muzejní noc v Třešti

Třešťská pobočka muzea Vysočiny Jihlava se v roce 2024 poprvé zapojila do celorepublikové akce Muzejních nocí. Na pátek 17. května jsme pro návštěvníky připravili bohatý program. Začínali jsme v 17:00 autorským čtením zoologa Pavla Bezděčky. Následně proběhla přednáška Filipa Hrušky z Pobočky České společnosti ornitologické na Vysočině, a protože se jednalo o akci noční, povídali jsme si o sovách.

V rámci Muzejní noci byla zahájena i výstava fotografa Zdeňka Mayera, který fotí přírodu a zvířata v okolí Třeště. Večer se uzavřel promítáním fotografií a dokumentů z archivu Muzejního spolku v Třešti.



Muzejní noc v Třešti

# Spolupráce se školami

Muzeum Vysočiny Jihlava pokračuje ve spolupráci se základními a středními školami.

Přednášky a výukové programy pro školy byly realizovány v Jihlavě, v Telči, Třešti a na hradě Roštejně.

Jihlavské muzeum do značné míry při organizování programů limitovalo zrušení edukačního prostoru v přízemí expoziční budovy v souvislosti se zahájením rekonstrukce zadního traktu muzea a výstavby edukačního centra. Do původního edukačního prostoru se nouzově nastěhovali pracovníci technického a archeologického oddělení. Všechny edukační aktivity se tak musely od školního roku 2024/2025 odehrávat v expozicích, na muzejní půdě, příp. v Malovaném sále a vše se muselo do prostor nanosít a po ukončení programů zase sklídit.

V Jihlavě zajišťovali realizaci edukačních aktivit muzejní lektori Ing. Alexandra Štěrbová a Ing. Miloš Podařil. Na hradě Roštejn zajišťuje edukační programy PhDr. Kateřina Rozinková, v Telči Mgr. Lenka Brychtová a v Třešti Milina Matulová.

## Hrad Roštejn

<b>Téma</b>	<b>Přednášející</b>	<b>Počet přednášek</b>
Příroda (skoro) všemi smysly	PhDr. Kateřina Rozinková	12
Středověký člověk	PhDr. Kateřina Rozinková	11

Na hradě Roštejn byl také otestován nový speciální dětský výklad pro trasu A.

## Muzeum Vysočiny Jihlava, pobočka Telč

Téma	Přednášející	Počet přednášek
Křehká krása rašelinišť	Mgr. Lenka Brychtová	2

V Telči se uskutečnily 3 komentované prohlídky expozic pro školy. V rámci výstavy Společenský život hmyzu se uskutečnilo 9 edukačních doprovodných programů.

## Muzeum Vysočiny Jihlava, pobočka Třešť

Téma	Přednášející	Počet přednášek
Průmyslová revoluce v Třešti	Milina Matulová	3
Kulturní památky Třeště a okolí	Milina Matulová	3
Dějiny města od jeho založení po pol. 19. století	Milina Matulová	3
Druhá světová válka a květnové události 1945	Milina Matulová	3

V Třešti proběhla také komentovaná prohlídka pro děti z MŠ a realizován byl edukační program k výstavě o perníku.

S nástupem nové lektorky Ing. Alexandry Štěrbové došlo k restrukturalizaci stávajícího systému edukačních programů. Cyklus přednášek Muzeum škoře se koncepčně již nerealizoval. Zachovány zůstaly programy z cyklu Přírodovědné výpravy do muzea. Pro historické expozice byly vytvářeny programy nové nebo přepracovány původní. Terénní programy řídí sami odborní pracovníci muzea i nadále.

## Celomuzejní programy

Téma	Přednášející	Počet přednášek
Komentovaná prohlídka muzea	Ing. Alexandra Štěrbová	2
Guided tour of museum in English (EN)	Ing. Alexandra Štěrbová	2
Muzejníkem na zkoušku	Ing. Alexandra Štěrbová	8

## Historické, etnografické a archeologické programy

Téma	Přednášející	Počet přednášek
První výpravy za historií Jihlavy	Ing. Alexandra Štěrbová	4
Výpravy za historií Jihlavy	Ing. Alexandra Štěrbová	17
Věhlas stříbrné Jihlavy I: Dolování stříbra a ražba mincí	Ing. Alexandra Štěrbová	9
Křížem krážem muzeem	Ing. Alexandra Štěrbová	4
Město, ve kterém žijeme II.	Renata Kremláčková, DiS.	1

## Historické, etnografické a archeologické dílny

Téma	Přednášející	Počet přednášek
Pokroky vzdělanosti I: Výroba ručního papíru	Ing. Alexandra Štěrbová	3
Pokroky vzdělanosti III: Tiskařská dílna	Ing. Alexandra Štěrbová	2

## Sezónní historické a etnografické programy

Téma	Přednášející	Počet přednášek
Velikonoční EDU v muzeu	Ing. Alexandra Štěrbová	14
Filipojakubská noc, čarodějnice a 1. máj	Ing. Alexandra Štěrbová	1
Letem světem s Halloweenem aneb co na to Dušičky?	Ing. Alexandra Štěrbová	3
Adventní EDU v muzeu	Ing. Alexandra Štěrbová	21

## Přírodovědné programy – živá příroda

Téma	Přednášející	Počet přednášek
Za zvířátky z pohádek	Ing. Alexandra Štěrbová	7
Kam chodí Slunce	Ing. Alexandra Štěrbová	1
Dnes je na programu les	Ing. Alexandra Štěrbová	17
Co jsme se dozvěděli od mamutů	Ing. Alexandra Štěrbová	9
Svět zvaný voda	Ing. Alexandra Štěrbová	8

## Přírodovědné programy – neživá příroda

Téma	Přednášející	Počet přednášek
Jak funguje obloha	Ing. Miloš Podařil	9
Podivnosti planet	Ing. Miloš Podařil	1
Příběh Slunce	Ing. Miloš Podařil	2
Měsíc v kostce	Ing. Miloš Podařil	1
Zrození a smrt hvězdy	Ing. Miloš Podařil	3
Astronomie 21. století	Ing. Miloš Podařil	3
Svět pod námi	RNDr. Karel Malý, Ph.D.	1

## Terénní programy

Téma	Přednášející	Počet přednášek
Svět pod námi (terénní program)	RNDr. Karel Malý, Ph.D.	2
Jihlava v hledáčku objektivu	akad. mal. Martin Kos	2
Jihlavské historii na stopě	PhDr. Radim Gonda, Ph.D.	1

V únoru byla pro studenty středních škol realizována exkurze v odborných laboratořích v depozitáři v Jihlavě – Heleníně. V květnu byly připraveny dvě speciální dílny pro čtenářské kroužky na školách a další dvě pro studenty jihlavského gymnázia. V říjnu se uskutečnil pro školy speciální program o muzejnictví. V průběhu trvání výstavy Keltové a Germáni na periférii proběhlo rovněž 11 edukačních programů připravených pro tuto výstavu.

Krajské kolo geologické olympiády, kterého je jihlavské muzeum spoluorganizátorem, se uskutečnilo 8. dubna 2024.

Odborní pracovníci muzea se jako recenzenti a vedoucí studentských prací podílejí na přípravě mladých badatelů.



Z edukačních programů jihlavského muzea



Krajské kolo geologické olympiády



Terénní program Svět pod nám



Terénní program Svět pod námi



Z edukačních programů jihlavského muzea

## Den Země

V roce 2024 proběhl tradiční Den Země v jihlavském muzeu 19. dubna. Pro zájemce byla připravena řada aktivit a úkolů určených pro všechny věkové kategorie, od předškoláků až po dospělé. Zájemci si mohli prohlédnout zdarma přírodovědné expozice, ale také krátkodobé výstavy, které byly v tom čase v muzeu k dispozici.

V rámci Dne Země si mohli návštěvníci kromě zábavného určování přírodnin, různých testů a kvízů, mikroskopování, malování či modelování prohlédnout koutek pro zvědavé a zapojit se zde do jednoduchých pokusů.



Jihlavský Den Země

Nejvíce návštěvníků – školáků se v muzeu objevilo v dopoledních hodinách, v čase odpoledním pak zavítali do muzea ve větší míře rodiče s dětmi. V roce 2024 se muzejního Dne Země zúčastnilo 266 dětí a dospělých, vstup byl zdarma.

Den Země proběhl také na pobočce muzea v Telči, a to 22. dubna.

Podobně jako v Jihlavě byla pro zájemce připravena řada aktivit a úkolů pro děti i dospělé. Součástí byla také komentovaná prohlídka expozice Křehká krása rašelinišť.

Dne Země v Telči se zúčastnilo 400 dětí a dospělých. I zde byl vstup zdarma.



Jihlavský Den Země

# Muzejní akademie

V průběhu roku 2024 pokračoval úspěšný projekt Muzejní akademie. Muzejní akademie zůstává zaměřená na širokou veřejnost, nikoliv pouze na seniory. V rámci projektu jsou pro registrované účastníky připravovány samostatné tematické kurzy, přičemž každý z kurzů obsahuje vlastní schéma setkávání a přednášek. Program Muzejní akademie přibližně kopíruje akademické semestry.

V rámci dvou semestrů v roce 2024 byly připraveny tyto kurzy:

## **Jaro 2024 (leden – červen):**

Příroda Českomoravské vrchoviny IV (Pavel Bezděčka)

Historie umění – Základy křesťanské ikonografie (PhDr. Kateřina Rozinková)

Astronomie (Ing. Miloš Podařil)

Grafické práce (akad. mal. Martin Kos)

Historie II (Mgr. Jan Stoklasa)

Vybrané kapitoly z literatury (Mgr. Klára Dobrylovská)



### **Podzim 2024 (září – prosinec)**

Příroda Českomoravské vrchoviny V (Pavel Bezděčka)

Slavné obrazy čtyř staletí (PhDr. Kateřina Rozinková)

Historie III (Mgr. Jan Stoklasa)

Astronomie (Ing. Miloš Podařil)

Vybrané kapitoly z literatury – detektivky (Mgr. Klára Janovská Dobrylovská)

Celkem proběhlo v roce 2024 39 setkání, návštěvnost na všech kurzech činila celkem 1 521 lidí.

Pro velký zájem bude Muzejní akademie pokračovat i v dalších letech.





## Další kulturní a vzdělávací akce

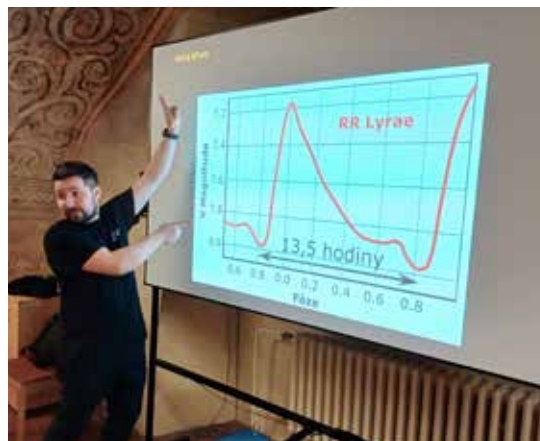
### Muzejní a astronomický kroužek

Muzejní kroužek v průběhu školního roku 2023/2024 navštěvovalo 7 dětí ve věku od 9 do 12 let. Náplň kroužku byla rozložena mezi vnitřní aktivity a činnosti, které probíhaly venku, samozřejmě vždy v závislosti na počasí.

Od školního roku 2024/2025 se podoba muzejních kroužků změnila. Jeden týden probíhá kroužek muzejní a střídá se s kroužkem astronomickým. Do každého z uvedených kroužků dochází 10 dětí.

### Astronomická pozorování

Pozorování jsou připravována ve spolupráci s Jihlavskou astronomickou společností pro všechny zájemce o astronomii. Využívá se k tomu moderní astronomická technika. U každého pozorování je přítomen náš lektor, který poskytuje odborný výklad. Pozorování probíhají výjezdovou formou na různých místech po Jihlavě a v blízkém okolí. Setkání se konají jednou měsíčně po západu slunce, přičemž začátek programu se přizpůsobuje aktuální roční době. V roce 2024 se uskutečnilo 11 pozorování.



Z astronomického kroužku pro pokročilé



Muzejní kroužek

## Jarní prázdniny v muzeu

Pro jarní prázdniny byly připraveny dva programy. Jeden se věnoval jihlavským pověstem a uskutečnil se 13. února. Druhý byl zaměřen přírodovědně a pod názvem Doba ledová proběhl 15. února. Celkem se do něj zapojilo 49 návštěvníků.

## Velikonoční dílničky v muzeu

Uskutečnily se pouze v jednom termínu 11. března za účasti 11 zájemců.

## Příměstský tábor

Jak to chodí v mraveništi (12. – 16. 8. 2024)

Na našem příměstském táboře se děti mohly těšit na mnoho objevů a informací ze světa mravenců. Vydaly se s našimi entomology na objevování toho, jak mravenci žijí, kde mohou bydlet a kdo všechno patří do jejich malého velkého světa. Věnovaly se zajímavým výzkumům, dobrodružné expedici a zažily spoustu zábavy.

Tábor byl určen dětem ve věku od 8 do 13 let. Zúčastnilo se jej 10 dětí.



Jarní prázdniny v muzeu - Doba ledová



Z příměstského tábora

## Čaj o páté

Nově se do programu muzea zapojil cyklus programů věnovaný hudbě všech žánrů s názvem Čaj o páté. Uskutečnila se čtyři setkání, z toho dvě byla zaměřena na osobnost a dílo Bedřicha Smetany, jeden nahlédl do jazzové hudby a jeden se věnoval hudbě W. A. Mozarta.



Čaj o páté se Smetanou

## Propagace a medializace

Tradiční společná tisková konference Muzea Vysočiny Jihlava a Oblastní galerie Vysočiny, se v roce 2024 uskutčnila netradičně 13. května. Kromě programu obou institucí byly představeny vybrané projekty, na kterých MVJ aktuálně pracuje, zejména pak výzkumný projekt věnovaný Historii důlních děl na Vysočině nebo záměr na vybudování nového edukačního centra v zadním traktu muzea, právě probíhající práce na publikaci Dějiny Vysočiny nebo informace o vydávaném Vlastivědném sborníku Vysočiny. Zástupcům médií byly také představeny zajímavé přírůstky do historické podsbírky z minulého roku. Součástí konference byly také informace o ediční činnosti muzea a o projektu věnovaného tvorbě a vydání vlastní deskové hry, tedy projekt, který muzeum řešilo ve spolupráci se Základní školou Jihlava, Seifertova 5.

Muzeum Vysočiny Jihlava v předešlém roce spustilo nový jednotný vizuální styl. V průběhu roku 2024 došlo k jeho komplexní implementaci v podobě sjednocení podoby plakátů, bannerů a pozvánek. Nový vizuální styl také začal být využíván na webu a sociálních sítích. Nová vizuální identita a symbolika loga muzea se opírá o koncept „out of the box“ (mimo rámec, neobvyklost). Hlavním cílem nového loga je snaha o vystoupení z obvyklých rámců a překročení běžných omezení, důraz na inovace, na odvahu odlišit se a otevřenost novým myšlenkám. V podobě loga tak vznikl jedinečný prvek, který přitahuje pozornost a je snadno identifikovatelný. Logo také zdůrazňuje zkratku MVJ, která znamená Muzeum Vysočiny Jihlava, ale také nese muzejní motto: „Moderní, Vstřícné, Jedinečné“.

3. června 2024 převzal Ing. Miloš Podařil z MVJ společně s Mgr. Soňou Daňkovou ze Základní školy Jihlava, Seifertova 5 krajské ocenění Skutek roku 2023 za společný projekt Českomoravská vrchovina hravě do škol, při kterém žáci základní školy navrhli a vytvořili vlastní autorskou deskovou hru s názvem Padesát odstínů Českomo-



Skutek roku 2023

ravské vrchoviny. Projekt byl finančně podpořen Statutárním městem Jihlava. Ocenění Skutek roku 2023 bylo uděleno v kategorii právnické osoby a fyzické osoby podnikající za oblast poradenství, osvěta, vzdělávání.

V rámci významného jubilea Zlaté jeřabiny bylo Muzeu Vysočiny Jihlava uděleno zvláštní poděkování za iniciativu, aktivitu a koordinaci činností, vedoucích k velmi zdařilé obnově fasád muzejních budov v Jihlavě. Ocenění náměstka hejtmana pro oblast kultury, památkové péče, cestovního ruchu a mezinárodní vztahy Romana Fabeše převzal ředitel Muzea Vysočiny Jihlava Karel Malý.

Muzeum Vysočiny Jihlava informuje veřejnost o jednotlivých muzejních aktivitách zejména prostřednictvím elektronické pošty. Na konci roku 2024 byl za tímto účelem zřízen muzejní účet na platformě Ecomail, který je využíván pro rozesílku muzejních mailových kampaní pod hlavičkou online zpravodajství MVJournal. Hlavním komunikačním kanálem nadále zůstává webová prezentace mvji.cz. Na sociálních sítích Muzeum Vysočiny Jihlava spravuje jeden profil na Facebooku a jeden profil na Instagramu. V květnu 2024 byla zahájena roční spolupráce se společností RadioHouse na tvorbě bannerových kampaní na sociálních sítích. Dalším z komunikačních kanálů muzea jsou výkladce na expoziční budově na Masarykově náměstí 57 v Jihlavě, které poskytují unikátní prostor pro prezentaci vybraných aktivit.

Muzeum nadále spolupracuje s regionálními médii. Muzeem pořádané akce jsou také zahrnovány v kalendářiích akcí TIC Jihlava Brány Jihlavy a na webu dojihlavy.cz a také na portále příspěvkových organizací Kraje Vysočina.

V roce 2024 Muzeum Vysočiny Jihlava začalo obsahově plnit zřízený profil na síti YouTube, kde jsou vedle různých prezentací muzea a jeho poboček zveřejňovány videozáznamy z pořádaných přednášek apod.



Tisková konference

# Návštěvnost

Provoz v Jihlavě probíhal ve standardním režimu, s dvoudenním uzavřením v souvislosti se stěhováním pokladny. Sezóny na hradě Roštejn a na pobočkách v Telči a v Třešti probíhaly ve standardní délce.

Objekt	1 2024	2 2024	3 2024	4 2024	5 2024	6 2024	7 2024	8 2024	9 2024	10 2024	11 2024	12 2024	Celkem
Jihlava	1 826	2 153	1 893	1 584	1 823	1 388	1 031	1 304	1 112	1 932	1 386	1 461	<b>18 893</b>
Roštejn	0	0	967	2 323	3 435	3 739	8 542	7 307	1 783	1 761	0	0	<b>29 857</b>
Telč	0	56	110	598	372	212	402	441	253	293	98	463	<b>3 298</b>
Třešť	435	127	140	27	296	223	123	318	172	12	405	832	<b>3 110</b>
<b>Celkem dle měsíců</b>	<b>2 261</b>	<b>2 336</b>	<b>3 110</b>	<b>4 532</b>	<b>5 926</b>	<b>5 562</b>	<b>10 098</b>	<b>9 370</b>	<b>3 320</b>	<b>3 998</b>	<b>1 889</b>	<b>2 756</b>	<b>55 158</b>

Počet návštěvníků v roce	Jihlava	Hrad Roštejn	Telč	Třešť	Celkem
2010	18 507	43 218	2 611	2 936	<b>67 272</b>
2011	16 970	42 835	5 560	2 781	<b>68 146</b>
2012	18 512	40 510	1 182	2 693	<b>62 897</b>
2013	39 097	34 191	1 642	4 048	<b>78 978</b>
2014	40 059	36 979	2 520	4 276	<b>83 834</b>
2015	41 145	41 560	3 058	5 245	<b>91 008</b>
2016	43 073	54 308	2 670	3 021	<b>103 072</b>
2017	46 524	38 029	2 887	3 422	<b>90 862</b>
2018	35 801	29 106	2 057	3 339	<b>70 303</b>
2019	38 299	54 234	916	3 208	<b>96 657</b>
2020	15 659	54 246	249	1 923	<b>72 077</b>
2021	5 509	40 321	476	1 078	<b>47 384</b>
2022	11 203	37 551	481	3 058	<b>52 293</b>
2023	8 753	33 166	2 997	2 126	<b>47 042</b>
2024	18 893	29 857	3 298	3 110	<b>55 158</b>

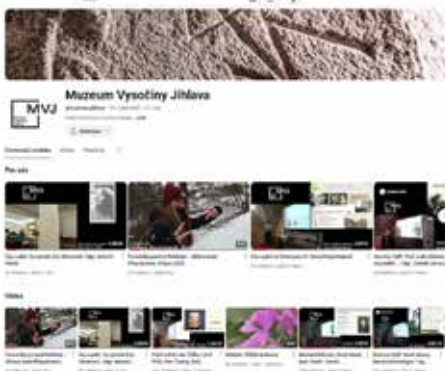
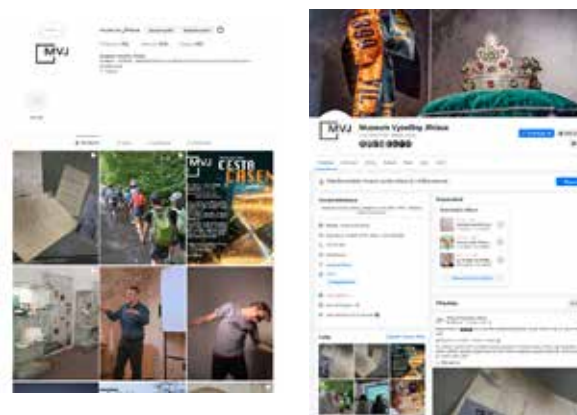
# Muzeum na webu a sociálních sítích

Muzeum Vysočiny Jihlava v průběhu roku aktualizovalo a modernizovalo své webové stránky. Byly rozšířeny některé funkcionality v podobě implementace mailového přihlašování newsletterů nebo stránkování webů poboček apod. V rámci webu také vznikl samostatný aktivní katalog edukačních programů. Správu webových stránek po obsahové stránce zajišťují pracovníci muzea, technickou správu webových stránek zajišťuje společnost Ó-design.

Na webových stránkách muzea se pravidelně objevují informace o aktivitách z produkce muzea a jeho poboček v podobě pozvánek nebo záznamů a informací o proběhlých akcích, informace o edukacích, vědě a výzkumu a dalším dění v muzeu.

Samostatné webové stránky hradu Roštejn aktualizují pracovníci hradu.

Pracovníci přírodovědného oddělení vedou samostatné webové stránky určené Metodickému centru pro myrmekologii – myrmekologie.wbs.cz. a také samostatné stránky sborníku Acta rerum naturalium vydávaného jako internetový časopis – actarerumnaturalium.cz.



Muzeum se průběžně prezentuje na řadě internetových portálů (viz např. kudyznudy.cz).

Muzeum vlastní profil na Facebooku a na Instagramu. V roce 2024 byl spuštěn profil na YouTube, kde se vedle propagačních videí objevují i záznamy z některých akcí z produkce muzea, zejména z přednášek. Všechny tři využívané sociální sítě jsou spravovány vlastními silami.





# Obnova a údržba majetku Muzea Vysočiny Jihlava

V průběhu roku 2024 zajišťovalo technické oddělení ve spolupráci s odbornými odděleními a s příslušnými kurátory realizaci všech výstav v Jihlavě i na pobočkách. Pro výstavy byly vyráběny nezbytné výstavní předměty a doplňky.

Náročné práce souvisely s přípravou prostor před předáním stavby edukačního centra v dvorním traktu v Jihlavě.

Díky tomu, že proběhly stavební úpravy v bývalém depozitáři řemesel (půda MVJ 57/58), bylo možné přestěhovat nábytek ze stávajícího depozitáře textilu, který se nacházel právě ve dvorním traktu, do těchto nově zrekonstruovaných prostor. S předáním staveniště ale souvisely další přesuny a v některých



Stěhování skříní do nového depozitáře textilu



Sbírka textilu připravená ke stěhování



Stěhování depozitáře kovů

případech i likvidace vybavení a materiálů. Jednalo se o prostory depozitáře kovů a textilu, truhlárny a výtvarné dílny, pracoviště konzervátorky, pracoviště archeologů a byt domovníka, dále také pracoviště edukátorů a prostor kuchyňky. Kromě toho musel být vyklizen mázhauz a bylo nutné přesunout pokladnu muzea. S tím souvisel i náročný převoz materiálů do dočasného úložiště v Pelhřimově a v Heleníně a odvoz nepotřebného materiálu na skládku v Henčově a na skládku Kronospanu.

Po přestěhování do nouzových dočasných prostor funguje technické oddělení vyjma grafiček a výtvarnic v omezeném provozu daném neexistencí dílen a příručních skladů.

Na pobočkách v Třebšti a na hradě Roštejně se odehrával běžný provoz s běžnou údržbou.

V průběhu roku probíhaly pravidelné kontroly technického zařízení EZS, EPS, hasicích přístrojů, pravidelné revize a zajišťována byla potřebná školení zaměstnanců muzea. Dle potřeby docházelo k drobné údržbě a opravám dalších budov, vybavení i vozového parku.



Demontáž poklady muzea



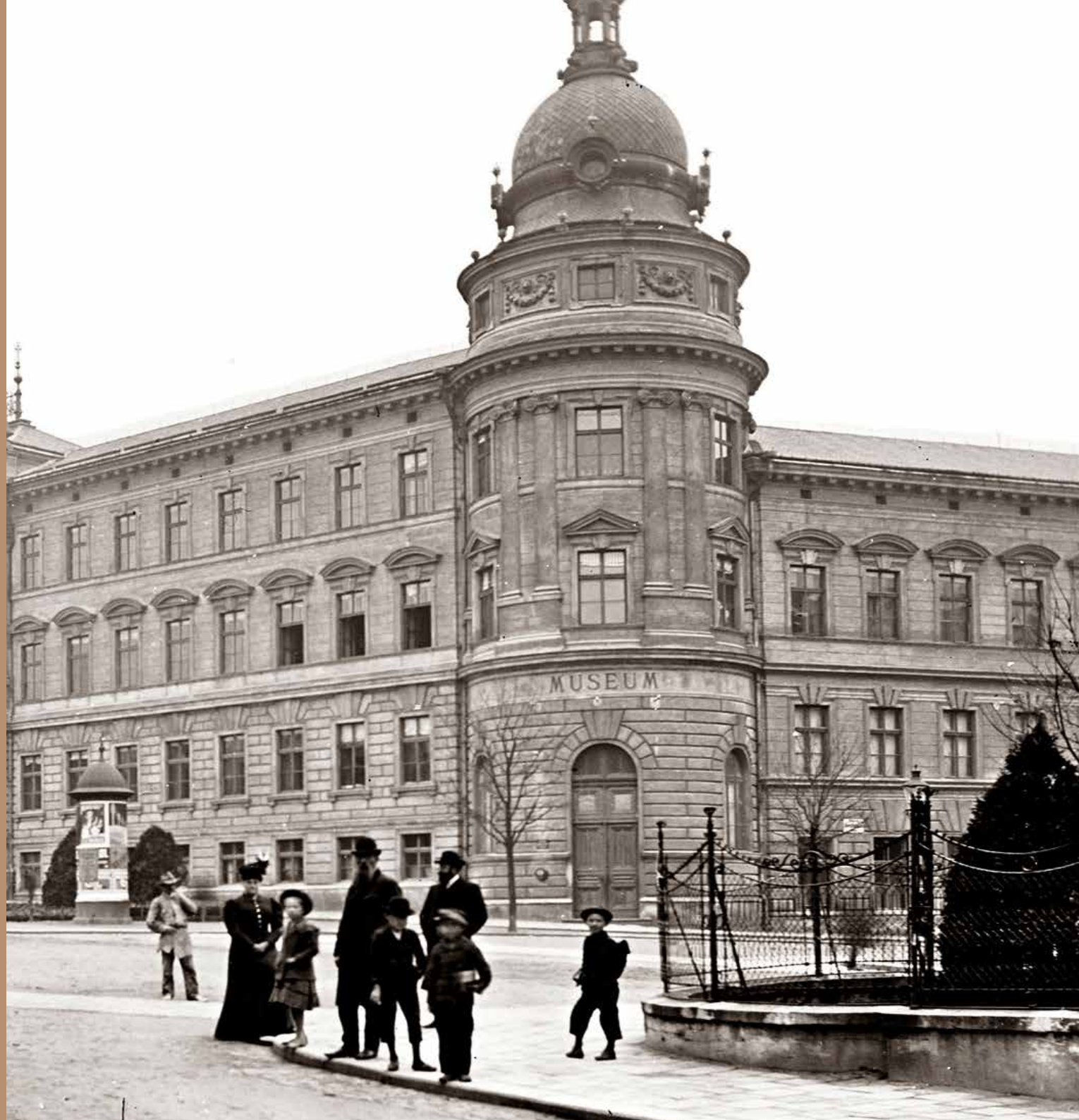
Sestavování pokladny v prostoru bývalého velkého výstavního sálu



Sestavování pokladny v prostoru bývalého velkého výstavního sálu



Demontáž kamen



# Poskytování informací podle zákona č. 106

Výroční zpráva v oblasti poskytování informací podle zákona č. 106/1999 Sb., o svobodném přístupu k informacím, ve znění pozdějších předpisů, za rok 2024.

- a) počet podaných žádostí o informace a počet vydaných rozhodnutí o odmítnutí žádosti,  
- žádosti ani rozhodnutí nebyla.
- b) počet podaných odvolání proti rozhodnutí,  
- nebyla.
- c) opis podstatných částí každého rozsudku soudu ve věci přezkoumání zákonnosti rozhodnutí povinného subjektu o odmítnutí žádosti o poskytnutí informace a přehled všech výdajů, které povinný subjekt vynaložil v souvislosti se soudními řízeními o právech a povinnostech podle tohoto zákona, a to včetně nákladů na své vlastní zaměstnance a nákladů na právní zastoupení,  
- nebyla.
- d) výčet poskytnutých výhradních licencí, včetně odůvodnění nezbytnosti poskytnutí výhradní licence,  
- nebyla.
- e) počet stížností podaných podle § 16a, důvody jejich podání a stručný popis způsobu jejich vyřízení,  
- nebyly.
- f) další informace vztahující se k uplatňování tohoto zákona,  
- nejsou.



# Hospodaření Muzea Vysočiny Jihlava v roce 2024

## Výsledky vnitřních a vnějších kontrol provedených v Muzeu Vysočiny Jihlava v roce 2024

Z periodicky prováděných kontrol vyplývajících z Vyhlášky 416/2004 Sb., kterou se provádí zákon 320/2001 Sb. o finanční kontrole ve veřejné správě nebyl vůči zaměstnancům muzea uplatněn žádný postih.

Hlavní cíle kontroly je prověřování:

- soulad připravených operací s uskutečněním záměru a včasné informování vedoucích zaměstnanců o případných nesrovnalostech a následné dodržování právních předpisů ve vztahu pro vedení účetnictví organizace.
- zajistit efektivnost hospodaření s veřejnými prostředky k zajištění stanovených úkolů a zajištění ochrany veřejných prostředků proti rizikům.

Vlastní vnitřní kontrola je v Muzeu Vysočiny Jihlava prováděna Příkazem ředitele na každý rok. Tato činnost je zabezpečována zaměstnanci muzea.

Rovněž z provedených inventarizací nebyl vůči zaměstnancům uplatněn žádný finanční postih ani opatření za manka a škody.

Dne 18. 4. 2024 byla provedena kontrola podle §8a zákona č. 320/2001 Sb., o finanční kontrole ve veřejné správě a o změně některých zákonů ve znění pozdějších předpisů, projektu financovaného z Integrovaného regionálního operačního programu – IPRÚ. Předmětem kontroly bylo ověření výdajů uplatněných v rámci předložené Žádosti o platbu č. 2 podané dne 14. 9. 2023 a č. 3 podané dne 5. 12. 2023 na Centrum pro regionální rozvoj České republiky. Kontrolní skupinou nebyly zjištěny nedostatky.

Ve dnech 19. – 21. a 24. – 25. 6. 2024 proběhla veřejnosprávní kontrola na hospodaření s veřejnými prostředky. Kontrola byla zaměřena na účinnost vnitřního kontrolního systému, majetek, doplňkovou činnost a pracovněprávní vztahy. Při kontrole byly zjištěny drobné nedostatky, které byly odstraněny.

Dne 17. 10. 2024 proběhla kontrola Územní správou sociálního zabezpečení pro Kraj Vysočina. Kontrola byla zaměřena na plnění povinností zaměstnavatele v nemocenském pojištění, důchodovém pojištění a při odvodu pojistného na sociální zabezpečení a příspěvku na státní politiku zaměstnanosti za období od 1. 10. 2022 do 31. 3. 2024. Kontrolou byly zjištěny drobné nedostatky, které byly ještě v průběhu kontroly odstraněny.

# Plnění závazných ukazatelů stanovených zřizovatelem a provedená rozpočtová opatření v roce 2024

Usnesením Zastupitelstva Kraje Vysočina č. 0538/07/2023/ZK ze dne 12. 12. 2023 byly schváleny závazné ukazatele pro MV Jihlava na rok 2024 následně:

<b>I. Příspěvek na provoz Muzea Vysočiny Jihlava pro rok 2024</b>	<b>30 008 000 Kč</b>
Z toho: - příspěvek na provoz včetně mezd	28 723 000 Kč
- prostředky na platy HČ	17 912 000 Kč
- z toho prostředky na platy na projekt NAKI III.	840 000 Kč
- neinvestiční příspěvek na opravy a údržbu movitého a nemovitého majetku na hradě Roštejn	205 000 Kč
- oprava altánů na hradě Roštejn	500 000 Kč
- neinv. přís. na přípravu a vytvoření knihy Dějiny Vysočiny	100 000 Kč
- přesun sbír. předmětů z prostor dotčených projektem	200 000 Kč
- nájem prostor pro umístění sbírkových předmětů	280 000 Kč
- investiční příspěvek na zateplení a úpravu půdy na budově č. 58	1 780 000 Kč
z této dotace čerpáno celkem	1 605 097, 09 Kč

Odvod z fondu investic do rozpočtu zřizovatele pro rok 2024 466 000 Kč

V průběhu roku 2024 došlo k následujícím rozpočtovým opatřením:

<b>1. Usnesením Rady Kraje Vysočina č. 0304/06/2024/RK</b>	<b>30 379 000 Kč</b>
ze dne 12. 2. 2024 bylo schváleno použití energetických úspor za rok 2023 na financování zvolených projektů v roce 2024	371 000 Kč
<b>2. Usnesením Rady Kraje Vysočina č. 0533/11/2024/RK</b>	<b>30 394 000 Kč</b>
ze dne 19. 3. 2024 byl schválen mimořádný příspěvek na akci Geologická olympiáda ve výši	15 000 Kč



**3. Usnesením Rady Kraje Vysočina č. 0729/15/2024/RK**

ze dne 23. 4. 2024 byl schválen mimořádný investiční příspěvek na projekt  
č. 1 roku 2024 „Nákup dronu DJI Mavic 3 M pro dokumentaci a analýzy  
ve výši

92 448 Kč

**4. Usnesením Rady Kraje Vysočina č. 1132122/2024/RK****30 594 000 Kč**

ze dne 16. 6. 2024 byl schválen mimořádný příspěvek na projekt  
Střední Pohlaví jako součást historické stezky spojující ČMV s jihomoravským úvalem  
ve výši

200 000 Kč

**Projekt INTERREG Rakousko – Česká republika****3. Usnesením Zastupitelstva Kraje Vysočina č. 0281/04/2021/ZK**

ze dne 28. 6. 2021 byla schválena Smlouva o zápůjčce mezi Krajem Vysočina a Muzeem Vysočiny  
Jihlava na bezúročně peněžitou zápůjčku ve výši  
Dodatkem č. 1 byla zápůjčka navýšena o  
Celkem zápůjčka

6 375 000 Kč

600 000 Kč

6 975 000 Kč

Z této částky bylo v roce 2021 v nákladech

470 635 Kč

Z této částky bylo v roce 2022 v nákladech

1 695 157,80 Kč

Celkem náklady

2 165 792,80 Kč

Účet 042

4 586 739,21 Kč

Celkem za projekt proinvestováno

6 752 532,01 Kč

**Žádost o zápůjčku**

Rok 2021

1 800 000 Kč

Rok 2022

5 175 000 Kč

Celkem

6 975 000 Kč

**Vrácení zápůjčky:**

I. MO 2022 – vrácení zápůjčky ve výši

336 972,84 Kč

II. MO 2023 – vrácení zápůjčky ve výši

688 518,27 Kč

III. MO 2024 – vrácení zápůjčky ve výši

5 949 508,89 Kč

Celkem

6 975 000,00 Kč

Zbývá uhradit zápůjčku ve výši

0,00 Kč

**Projekt IPRÚ – modernizace expozic a obnova fasády****4. Usnesením Rady Kraje Vysočina č. 0131/02/2021/ZK**

ze dne 31. 3. 2021 byla schválena Smlouva o zápůjčce mezi Krajem Vysočina a Muzeem Vysočiny  
Jihlava na bezúročně peněžitou zápůjčku ve výši  
Zvýšení zápůjčky dne 21. 6. 2023 o částku  
Celkem zápůjčka

33 000 000 Kč

750 000 Kč

33 750 000 Kč

V roce 2021 v nákladech	0 Kč
V roce 2022 v nákladech	60 000 Kč
V roce 2023 v nákladech	1 286 662,32 Kč
Celkem	1 346 662,32 Kč
V roce 2021 účet 042	1 667 380 Kč
V roce 2022 účet 042	4 437 268,18 Kč
V roce 2023 účet 042	25 827 761,10 Kč
Celkem	31 932 409,28 Kč
Celkem proinvestováno	33 279 071,60 Kč
Žádost o zápůjčku	
Rok 2021	2 515 590 Kč
Rok 2022	10 000 000 Kč
Rok 2023	21 234 410 Kč
Celkem	33 750 000 Kč
Vrácení zápůjčky rok 2023	13 041 019,57 Kč
Vrácení zápůjčky rok 2024	20 708 980,43 Kč
Zbývá uhradit zápůjčku ve výši	0,00 Kč

## II. Ministerstvo kultury

### Projekt Digitalizace sbírkového fondu Muzea Vysočiny Jihlava, 1. část

#### 1. Usnesením Rady Kraje Vysočina č. 0281/04/2023/ZK

ze dne 13. 6. 2023 byla schválena Smlouva o zápůjčce mezi Krajem Vysočina a Muzeem Vysočiny Jihlava na bezúročně peněžitou zápůjčku ve výši 2 400 000 Kč

Žádost o zápůjčku	
Rok 2023	
Investiční	1 300 000 Kč
Neinvestiční	1 100 000 Kč
Celkem	2 400 000 Kč
Dotace z MK	
Investiční	1 115 702 Kč
Neinvestiční	867 298 Kč
Celkem	1 983 000 Kč

Vrácení zápůjčky rok 2023	
Investiční	1 115 702 Kč
Neinvestiční	867 298 Kč
Celkem	1 983 000 Kč

Vrácení nedočerpané investiční dotace z MK prostřednictvím Krajského úřadu	267 863,77 Kč
Úhrada zápůjčka v roce 2024	417 000,00 Kč

Zbývá uhradit zápůjčku ve výši 0,00 Kč

## 2. ISO III/A

**Usnesením Rady Kraje Vysočina č. 1170/22/2024/RK 30 722 000 Kč**

ze dne 18. 6. 2024 byla poukázána neinvestiční dotace prostřednictvím Kraje Vysočina ve výši 128 000 Kč

zrestaurování cechovního praporce inv. č. Ji-7/E/15 128 000 Kč

podíl MK 55 000 Kč

## 3. Česká republika – Ministerstvo kultury

dne 16. 12. 2022 obdrželo muzeum oznámení výsledků **Programu NAKI III. na léta 2023–2030**

**Historická důlní díla na Vysočině jako doklady vývoje a objekty kulturního dědictví**

**Dotace pro rok 2023 32 445 000 Kč**

V roce 2023 v nákladech celkem 1 472 000 Kč

V roce 2024 v nákladech celkem 1 723 000 Kč

Celkem 3 195 000 Kč

## Přehled dotací v roce 2024

Dotace od zřizovatele	č. ú. 672 0311	30 893 994,62 Kč
Dotace – mimořádná	č. ú. 672 0312	1 702 441,20 Kč
Město Jihlava – projekt vzdělávání	č. ú. 672 0320	0,00 Kč
Dotace – MK restaurování	č. ú. 672 0330	128 000,00 Kč
Dotace projekt Digitalizace sbírek	č. ú. 672 0344	148 130,02 Kč
Projekt NAKI III.	č. ú. 672 0345/25	1 723 000,00 Kč
Projekt IPRÚ	č. ú. 672 0336/38	748 021,26 Kč
Projekt INTERREG	č. ú. 672 0347/99	390 637,72 Kč
Zúčtování časového rozlišení transferu	č. ú. 672 0392	4 339 238,59 Kč
<b>Celkem přijaté příspěvky a dotace</b>		<b>37 499 885,41 Kč</b>

**PLNĚNÍ ZÁVAZNÝCH UKAZATELŮ**

<b>Prostředky na platy - rozpočet</b>	<b>Prostředky na platy - čerpáno</b>	<b>Inv. dotace</b>	<b>Odvod z inv. fondu</b>	<b>Přepočtený počet zaměstnanců</b>	<b>Provozní dotace</b>
17 912	18 176	1 698	474	40	37499 885,41
Úspora	- 264				

Celkový objem vyčerpaných prostředků na platy HČ v roce 2024	18 176 697,00
z toho: platové náklady na zaměstnance muzea	17 072 000,00
platové náklady na zaměstnance z projektu NAKI III	840 000,00
čerpání Fondu odměn ve výši	264 697,00

Investiční dotace z rozpočtu KrÚ – nákup akvizic	0,00
Investiční dotace z rozpočtu KrÚ – zateplení a úprava půdy budova č. 58	1 605 097,09
Investiční dotace z rozpočtu KrÚ – nákup dronu	92 448,00
<b>Celkem</b>	<b>1 697 545,09</b>

Odvod z fondu investic v roce 2024	1 274 000,00
z toho: odvod organizace	474 000,00
převod do provozu	800 000,00

V roce 2024 vzniklo toto finanční plnění z pojistné události.

Vlivem silného deště, který protekl střechou, byla poškozena komoda – výstavní a sbírkový předmět. Pojistné plnění od Hasičské vzájemné pojišťovny bylo ve výši 44 500,00 Kč.

Úhrada byla provedena 7. 3. 2024 na účet organizace.

# Rekapitulace příjmů a výdajů Muzea Vysočiny Jihlava za rok 2024

<b>PŘÍJMY</b>	<b>Hlavní činnost</b>	<b>Vedlejší činnost</b>	<b>Celkem</b>
Tržby za vlastní výrobky (zhotovování fotografií)	0,00	0,00	<b>0,00</b>
Tržby za reklamu	0,00	6 000,00	<b>6 000,00</b>
Tržby za služby	703 804,00	343 514,00	<b>1 047 318,00</b>
Tržby za vstupné	2 871 490,00	0,00	<b>2 871 490,00</b>
Tržby z archeologických výzkumů	2 585 455,00	0,00	<b>2 585 455,00</b>
Tržby za nájem	0,00	739 409,00	<b>739 409,00</b>
Tržby za prodej zboží	95 097,00	428 634,00	<b>523 731,00</b>
Smluvní pokuty	0,00	0,00	<b>0,00</b>
Čerpání fondů	1 004 955,55	0,00	<b>1 004 955,55</b>
Ostatní výnosy z činnosti	283 594,17	0,00	<b>283 594,17</b>
Úroky + kurzový zisk	8 577,78	0,00	<b>8 577,78</b>
<b>Dosažené vlastní příjmy</b>	<b>7 552 973,50</b>	<b>1 517 557,00</b>	<b>9 070 530,50</b>
Výnosy PNO digitalizace sbírek část 1	- 148 130,02	0,00	<b>- 148 130,02</b>
Výnosy NAKI III.	1 723 000,00	0,00	<b>1 723 000,00</b>
Výnosy IPRÚ	- 748 021,26	0,00	<b>- 748 021,26</b>
Výnosy INTERREG /rašeliniště/	- 390 637,72	0,00	<b>- 390 637,72</b>
Výnosy z nároku MK ČR	128 000,00	0,00	<b>128 000,00</b>
Výnosy – časové rozlišení	4 339 238,59	0,00	<b>4 339 238,59</b>
Výnosy – Statutární město Jihlava	0,00	0,00	<b>0,00</b>
Výnosy – mimořádná dotace	1 702 441,20	0,00	<b>1 702 441,20</b>
Výnosy z nároku KrÚ	30 893 994,62	0,00	<b>30 893 994,62</b>
<b>Příjmy včetně výnosů z nároků</b>	<b>45 052 858,91</b>	<b>1 517 557,00</b>	<b>46 570 415,91</b>

VÝDAJE	Hlavní činnost	Hospodářská činnost	Celkem
Náklady na spotřebu materiálu	965 021,87	8 358,20	<b>973 380,07</b>
Spotřeba energie	2 205 268,95	499 588,00	<b>2 704 856,95</b>
Náklady na prodané zboží	97 978,58	325 668,49	<b>423 647,07</b>
Aktivace majetku	- 10 274,00	0,00	<b>- 10 274,00</b>
Opravy	1 303 602,93	0,00	<b>1 303 602,93</b>
Ostatní služby	5 517 049,90	111 888,00	<b>5 628 937,90</b>
Mzdové náklady	21 320 162,00	281 452,00	<b>21 601 614,00</b>
z toho:	17 336 697,00	233 613,00	<b>17 570 310,00</b>
platy zaměstnanců MVJ			
platy zaměstnanců z grantů	840 000,00	0,00	<b>840 000,00</b>
OON MVJ	2 844 239,00	47 839,00	<b>2 892 078,00</b>
OON z grantů	204 000,00	0,00	<b>204 000,00</b>
nemoc	95 226,00	0,00	<b>95 226,00</b>
karanténa	0,00	0,00	<b>0,00</b>
Zákonné sociální a zdravotní pojištění	6 197 188,00	77 547,00	<b>6 274 735,00</b>
Jiné sociální pojištění	51 719,00	0,00	<b>51 719,00</b>
Zákonné sociální náklady	212 239,00	2 298,00	<b>214 537,00</b>
Zákonné sociální náklady	288 880,65	0,00	<b>288 880,65</b>
Jiné daně a poplatky	1 800,00	0,00	<b>1 800,00</b>
Manka a škody	0,00	0,00	<b>0,00</b>
Odpisy	6 042 340,00	0,00	<b>6 042 340,00</b>
Náklady na DDM	633 204,99	0,00	<b>633 204,99</b>
Ostatní náklady	696,00	0,00	<b>696,00</b>
Kurzové ztráty	2 519,87	0,00	<b>2 519,87</b>
Daň z příjmů	246,91	0,00	<b>246,91</b>
<b>Celkem výdaje</b>	<b>44 829 644,65</b>	<b>1 306 799,69</b>	<b>46 136 444,34</b>

V kapitole Ostatní služby jsou vedeny náklady na propagaci a reklamu, nájemné za depozitární prostory v Telči (27 178,00 Kč), za nový prostor pro dočasný depozitář kovů v Jihlavě (180 000,00 Kč), za nájem pozemku SEVAS (45 459,00 Kč), za pronájem kopírovacích strojů (100 699,52 Kč) a za ostatní nájemné (148 509,76 Kč). Za služby spojů jsme uhradili 146 322,59 Kč, za odvoz odpadů 52 090,80 Kč, servis a revize komínů, plynu, el. zařízení, hasicích přístrojů, EPS a EZS 758 674,78 Kč, softwarové služby 141 415,36 Kč, restaurování celkem 232 500 Kč (z toho podíl projektu ISO u MK ČR činil 128 000,00 Kč). Za analýzy, tisky, grafické práce, zápůjčky výstav, překlady, výrobu tiskového materiálu apod. bylo zapláceno 2 237 205,48 Kč. Za archeologické služby jsme zaplatili 961 529,50 Kč a za BOZP 43 560,00 Kč.

V kapitole Jiné sociální pojištění jsou vedeny náklady na povinné úrazové pojištění zaměstnanců muzea (51 719,00 Kč).

V kapitole Zákonné sociální náklady je veden povinný příděl do FKSP (185 056,00 Kč). Náklady na školení činily 16 556,00 Kč, náklady na OPP 11 225,00 Kč, náklady na zdravotní prohlídky 300,00 Kč a náklady na stravování zaměstnanců 287 108,00 Kč.

#### Rekapitulace příjmů a nákladů z hlavní a hospodářské činnosti Muzea Vysočiny Jihlava za rok 2024

	Hlavní činnost	Vedlejší činnost	Celkem
Výnosy – vlastní příjmy	7 552 973,50	1 517 557,00	<b>9 070 530,50</b>
Výnosy z nároku zřizovatele KrÚ	35 648 885,41	0,00	<b>35 648 885,41</b>
Výnosy z nároku ostatní	1 851 000,00	0,00	<b>1 851 000,00</b>
<b>Výnosy celkem</b>	<b>45 052 858,91</b>	<b>1 517 557,00</b>	<b>51 539 774,00</b>
<b>Náklady celkem</b>	<b>44 829 644,65</b>	<b>1 306 799,69</b>	<b>46 136 444,34</b>
<b>Hospodářský výsledek 2024</b>	<b>+ 223 214,26</b>	<b>+ 210 757,31</b>	<b>+ 433 971,57</b>

# Veřejné zakázky zadávané Muzeem Vysočiny Jihlava v roce 2024

Muzeum Vysočiny Jihlava se při zadávání veřejných zakázek malého rozsahu řídí Pravidly Rady Kraje Vysočina č. 05/2021 ze dne 29. 6. 2021 usnesením č. 1207/21/2021/RK a platnou právní legislativou.

1. Byla vytvořena výzva k podání nabídky na veřejnou zakázku malého rozsahu s názvem Zateplení půdních prostor muzea.

Jako nejvýhodnější nabídka byla vyhodnocena firma TERNI, s. r. o., Na Bělidle 4819/1b, 580 01 Jihlava. Dne 18. 3. 2024 byla s touto firmou uzavřena Smlouva o dílo na částku bez DPH 773 779,52 Kč.



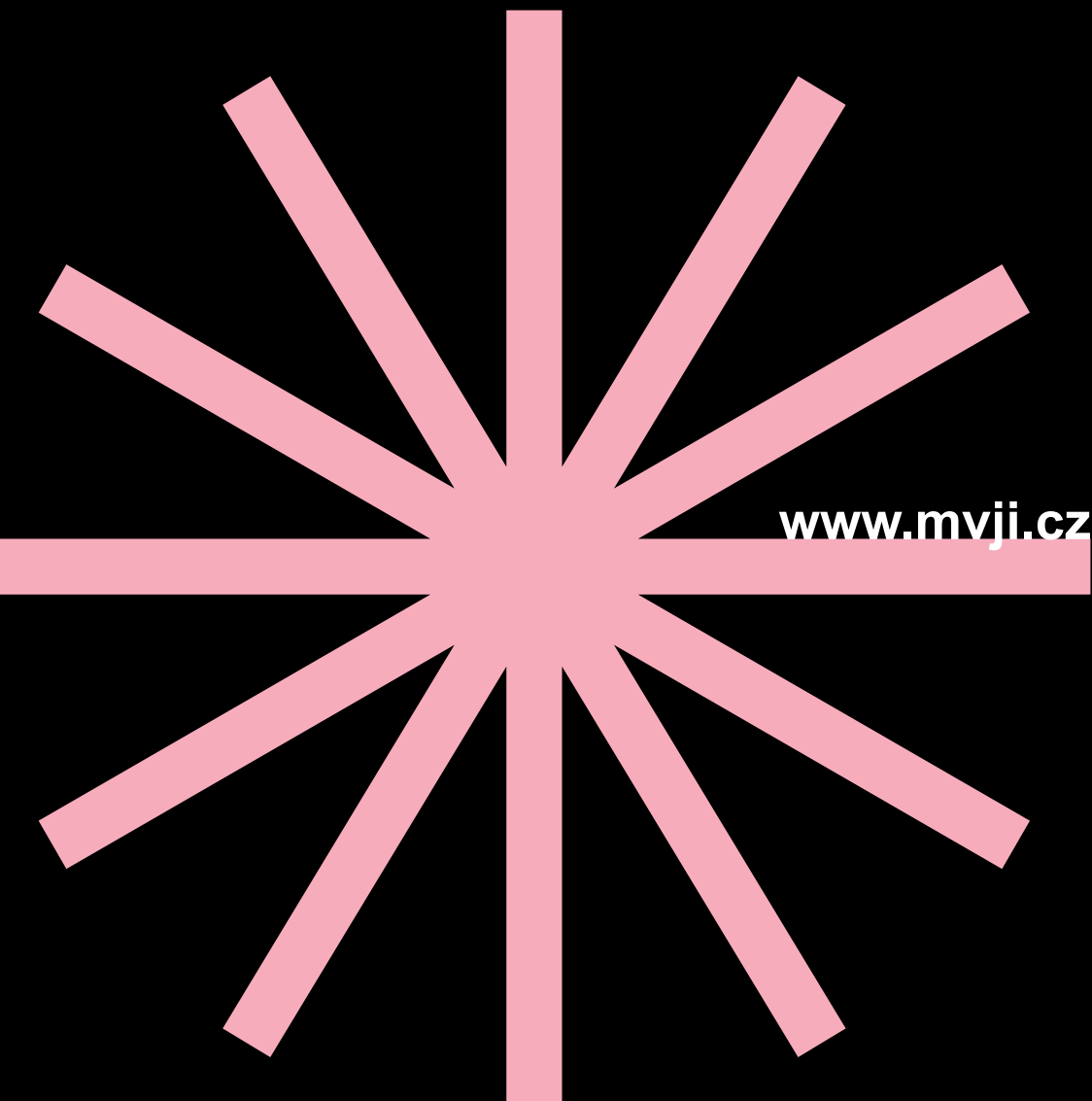




# Poděkování za pomoc a spolupráci

Projektová kancelář Kraje Vysočina  
Město Telč  
Muzejní spolek v Telči  
Univerzitní centrum Masarykovy univerzity v Telči  
Panský dvůr Telč  
Muzeum techniky Telč  
Státní zámek Telč  
ZUŠ Telč  
Regionální muzeum a galerie v Jičíně  
Knihovna Matěje Josefa Sychry ve Žďáru nad Sázavou  
Národní památkový ústav, územní odborné pracoviště v Telči,  
Archaia Brno, z. ú.  
Statutární město Jihlava  
Hana Matoušková – TAGADESIGN grafika a video, Sedlejev  
Jihlavská astronomická společnost  
Muzejní spolek v Třebíči  
Město Třešť  
Českomoravská myslivecká jednota  
Jazz na Roštejně, z. s.  
Časopis Myslivost – Stráž myslivosti  
Národní knihovna České republiky, Souborný katalog ČR,  
jmenovitě p. Jan Matějovič  
Moravský zemský archiv – Státní okresní archiv Jihlava  
Město Třebíč  
Městské kulturní středisko Třebíč  
Římskokatolická farnost Třebíč-město

Hana Kulíková, Dačice  
Bc. Martina Skryjová, DiS. – Krajský úřad Kraje Vysočina, odd. kultury  
Rodina Elederových, Žďár nad Sázavou  
Rodina Tomanových, Jihlava  
Rodina Ciasnohových, Jihlava



[www.mvji.cz](http://www.mvji.cz)